

# Market Watching

市場レポート

テーマ: Weekly Market Report (2010年12月27日～) 発表日: 2010年12月27日 (月)  
 ～閑散ながらも世界的な景気回復をイメージした流れ継続～

第一生命経済研究所 経済調査部  
 担当 鷹峰 義清 (03-5221-4521)

## 今週のスケジュール

### 今週の経済指標・イベント・注目材料

発表日	国	指標・イベント	注目度	コンセンサス	レンジ	前回	備考
12月27日(月)	日本	企業向けサービス価格指数(11月)		▲1.2%	▲1.5%~▲1.1%	▲1.2%	前年比
		住宅着工(11月)		83.1	81.3~85.2	81.3	万戸
		日銀金融政策決定会合議事要旨(10/28・11/4・5)					
	欧州	英休場(クリスマス振替)					
	米国	-					
12月28日(火)	日本	消費者物価・東京・総合(12月)		+0.1%	▲0.3%~+0.4%	+0.2%	前年比
		・東京・コア(12月)		▲0.4%	▲0.6%~▲0.3%	▲0.5%	前年比
		・全国・総合(11月)		+0.1%	0.0%~+0.2%	+0.2%	前年比
		・全国・コア(11月)		▲0.6%	▲0.7%~▲0.4%	▲0.6%	前年比
		完全失業率(11月)		5.1%	5.0%~5.2%	5.1%	
		有効求人倍率(11月)		0.57倍	0.56倍~0.58倍	0.56倍	
		家計調査(11月):全世帯		+0.3%	▲0.5%~+3.6%	▲0.4%	前年比
	鉱工業生産(11月)	★★	+1.0%	+0.1%~+2.0%	▲2.0%	前月比	
	商業販売統計:小売販売額(11月)		+0.4%	▲0.9%~+1.5%	▲0.2%	前年比	
	毎月勤労統計(11月)・現金給与総額		+0.7%	+0.6%~+1.4%	+0.5%	前年比	
	欧州	英休場(ボクシングデー振替)					
		独消費者物価(12月)	★	+1.5%	+0.9%~+1.9%	+1.5%	前年比
	米国	S&Pケースシラー住宅価格指数(10月)	★★	▲0.2%	▲1.3%~+1.4%	+0.6%	前年比
		消費者信頼感(12月)	★★★	56.3	53.0~60.0	54.1	
12月29日(水)	日本	-					
	欧州	欧マネーサプライ:M3(11月)		+1.6%	+1.0%~+2.0%	+1.0%	前年比
	米国	-					
12月30日(木)	日本	大納会					
	欧州	-					
	米国	シカゴ地区PMI(12月)	★	61.0	59.0~63.7	62.5	
12月31日(金)	日本	休場					
	欧州	-					
	米国	-					
1月1日(土)	中国	製造業PMI(12月)				55.2	前年比
1月2日(日)		-					

(注) 市場コンセンサス、予測レンジは各種バンダー調査に基づく  
 注目度は筆者

### 【債券市場】: 図表は3~4ページ

先週は、まちまち。米国では、週内に発表された経済指標は市場予想対比まちまちとなったものの、総じて好内容と評価され、長短金利とも前週末水準を上回って越週した。一方、欧州では財政悪化国に対する格下げの流れが続き、ギリシャやアイルランドで金利は上昇した一方、逃避先となったドイツ国債の利回りは低下した。日本では、買い戻しの動きが主となって債券相場は堅調に推移した。

今週は、米国では消費者信頼感など発表されるが、市場予想を大幅に逸脱しない限り材料視されることはなさそう。クリスマス休暇→年末の流れのなかで、大きな変動は見込み難い。欧州では引き続き格下げの影響などが主となって、やや荒れた展開が予想される。日本では主要月次指標の発表があるが、波乱は見込み難い。

### 【株式市場】: 図表は5ページ

先週は、株価は上昇した地域が目立った。クリスマス休暇入りする参加者が増えるなか取引は閑散となったものの、米国経済指標が総じて好内容と評価されたことなどを背景に株価は底堅く推移した。日本では方

本資料は情報提供を目的として作成されたものであり、投資勧誘を目的としたものではありません。作成時点で、第一生命経済研究所経済調査部が信ずるに足ると判断した情報に基づき作成していますが、その正確性、完全性に対する責任は負いません。見直しは予告なく変更されることがあります。また、記載された内容は、第一生命ないしはその関連会社の投資方針と常に整合的であるとは限りません。

向感無く推移したものの、最終的には為替相場が円高方向に振れたことから前週末水準を下回って越週した。

今週は、日本では主要月次指標の発表があり、鉱工業生産など重要指標も発表されるが、在庫復元効果剥落などによる生産調整下にあつて単月の動きでの評価は困難。予想を上回れば安心材料にはなるが、基本的には方向感のない展開が予想される。中国利上げは決してプラス材料ではないが、市場としては織り込み済み。過去においては年末最終週ともなれば翌年相場を見据えての動きが出てきたものだが、中長期的な視点での投資が少ない昨今の状況では、翌年の相場を占う展開にもなりそうもない。

【為替市場】：図表は6ページ

先週は、まちまち。総じて資源国や新興国などの高金利通貨が対ドルで強含んだ。世界的に株価が堅調に推移するなか、高金利通貨の上昇が目立った。一方、財政問題が焦点となった欧州通貨は、ユーロを筆頭に軟調な展開が続いた。主要通貨間では財政問題が敬遠材料となるユーロに対し、円が相対的に強含む形となり、円は対ドルでも前週末水準を上回って越週した。

今週は、世界経済の先行きに対する市場のイメージを変えるような材料はなく、前週同様高金利通貨買いの流れが続くものと予想される。利上げは金利上昇という買い要因と、利上げに伴う景気減速懸念という売り要因があるが、新興各国の場合は実質金利水準が未だ低いことから、利上げに伴う買い要因の方が勝ると判断される（注：中国など一部の国の通貨についてはフロート制ではなく変動は管理されている）。欧州財政問題については、年明け後も格下げの動きが続くとの見方が強まっており、ユーロは一時的に買い戻されることがあつても反発余地は限定的で、基調としては軟調な展開が続こう。

【商品市場】：図表は7ページ

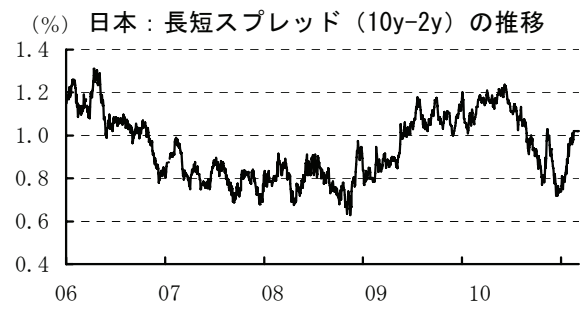
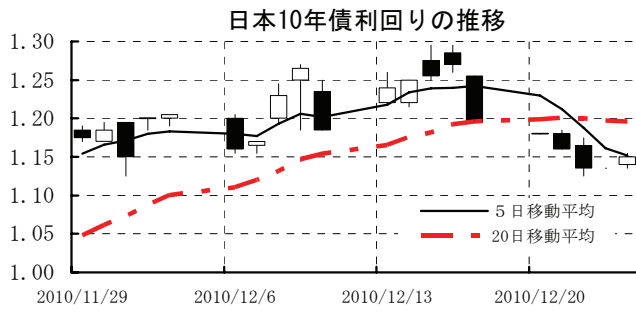
先週は、総じて上昇。景気に対して楽観的な見方が続くなか、流動性に支えられる格好で商品市場全般に堅調な推移が続いた。

今週は、底堅い展開が続くと予想される。世界的な景気の回復基調、主要国の低金利政策といった構図は変わらず、材料は少ない中ながらも上昇余地を試す展開が続こう。

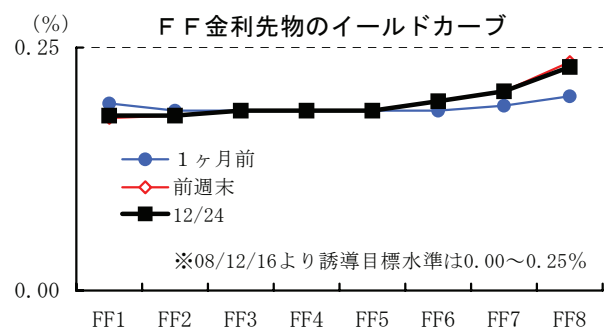
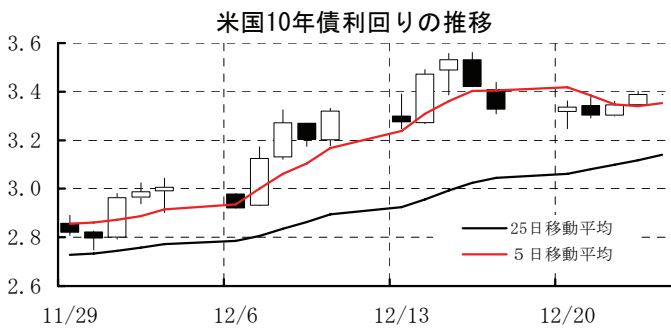
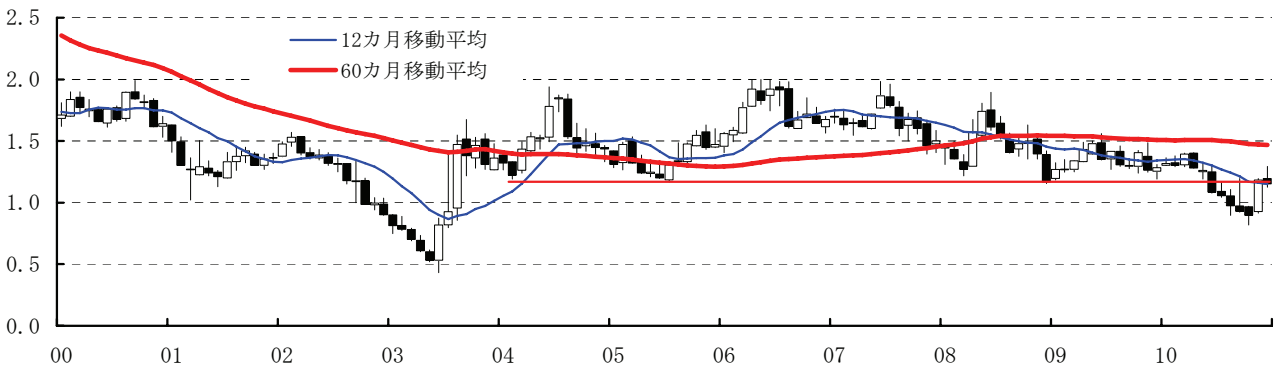
[債券市場]

	直近値	直近までの変化率			過去の動き								
		1年前～	1月前～	前週末～	月間					週間			
					6カ月前	5カ月前	4カ月前	3カ月前	2カ月前	1カ月前	3週間前	2週間前	
2年	日本	0.231	+6	+6	+2	▲2	+0	▲3	+2	+0	+6	+3	▲2
	米国	0.655	▲31	+12	+5	▲16	▲6	▲8	▲5	▲9	+12	+17	▲3
	イギリス	1.230	▲9	+22	+2	▲14	+3	▲13	+1	+2	+24	+9	+10
	ドイツ	0.943	▲25	▲2	▲12	+9	+18	▲19	+24	+16	▲13	+22	▲2
	ギリシャ	11.943	<b>+861</b>	+21	+15	<b>+279</b>	▲13	<b>+131</b>	<b>▲287</b>	<b>+73</b>	<b>+255</b>	<b>+54</b>	+5
	スペイン	3.522	+177	+12	▲14	+54	<b>▲103</b>	+18	+18	▲16	+175	+48	+7
	ポルトガル	4.207	+282	▲21	▲3	+69	▲71	+63	<b>+87</b>	<b>▲91</b>	+157	+26	+9
	イタリア	2.591	+116	+14	+3	+11	▲35	▲0	+17	+10	+96	+13	+3
	アイルランド	5.113	+323	<b>▲61</b>	<b>+56</b>	+50	▲53	+128	+65	▲22	+199	<b>▲13</b>	<b>▲8</b>
	スウェーデン	1.791	+13	<b>+33</b>	▲7	+16	+2	▲16	+12	▲6	+23	+13	+11
	ポーランド	4.754	▲43	▲6	+4	+20	▲10	▲2	+2	+3	+12	▲7	▲2
	カナダ	1.701	+31	▲3	+6	<b>▲43</b>	+8	▲26	+17	+4	+20	+9	▲8
	メキシコ	5.139	▲26	+18	+1	▲4	▲20	▲6	+1	▲17	+39	+12	▲7
	オーストラリア	5.257	+93	+28	+28	+1	+12	<b>▲33</b>	+53	+5	▲0	+14	+2
韓国	3.260	<b>▲102</b>	+4	<b>▲15</b>	+23	▲7	▲19	▲29	▲5	<b>▲2</b>	+13	<b>+18</b>	
シンガポール	0.460	▲14	+5	+2	▲3	▲2	+4	▲5	+2	+0	▲3	+3	
インド	7.463	+178	+26	▲1	+30	<b>+82</b>	▲21	+17	+22	+9	+10	+9	
10年	日本	1.150	▲11	+2	▲5	▲18	▲3	▲8	▲4	▲4	+29	▲2	+1
	米国	3.389	▲41	+48	+6	▲36	▲2	▲44	+4	+9	+20	+31	+1
	イギリス	3.509	▲49	+18	▲5	▲23	▲3	▲49	+12	+13	+15	+11	+4
	ドイツ	2.982	▲34	+27	▲5	▲8	+9	<b>▲55</b>	+16	+24	+15	+10	+7
	ギリシャ	12.186	<b>+645</b>	+27	+28	<b>+272</b>	▲13	<b>+105</b>	<b>▲90</b>	+11	+130	+12	+22
	スペイン	5.471	+153	+41	▲5	+30	▲35	▲16	+8	+9	+129	<b>+36</b>	+11
	ポルトガル	4.696	+262	<b>▲39</b>	+17	+102	<b>▲51</b>	+25	+86	<b>▲35</b>	+102	+33	+20
	イタリア	9.008	+65	+35	+5	▲5	▲14	▲13	+5	+6	+73	+12	+9
	アイルランド	6.627	+421	+14	<b>+58</b>	+69	▲47	+65	<b>+89</b>	<b>+35</b>	<b>+244</b>	<b>▲6</b>	<b>+35</b>
	スウェーデン	3.220	▲1	+32	▲4	+3	+9	▲52	+28	+34	+9	+4	+11
	ポーランド	6.025	▲25	+5	+4	+14	▲6	▲45	+7	+17	+39	+1	▲2
	カナダ	3.168	▲43	▲2	▲2	▲27	+4	▲34	▲2	+5	+25	+12	▲12
	メキシコ	7.038	<b>▲94</b>	+37	+7	▲40	▲35	▲27	▲13	▲6	+71	+20	▲7
	オーストラリア	5.679	+10	+23	+11	▲28	+11	▲44	+20	+24	+21	+11	▲1
韓国	4.490	▲87	+1	<b>▲8</b>	+2	▲11	▲46	▲27	+25	+2	+0	+21	
シンガポール	2.660	+1	<b>+49</b>	+0	<b>▲42</b>	▲42	+11	▲4	▲4	+31	+19	▲4	
インド	7.924	+36	▲8	▲5	+2	<b>+31</b>	+10	▲12	+29	<b>▲7</b>	▲3	<b>▲14</b>	
長短スプレッド	日本	+91.9	▲17	▲4	▲7	▲16	▲3	▲5	▲6	▲4	+24	▲5	+3
	米国	+273.4	▲11	+35	+1	▲20	+3	▲36	+9	+18	+8	+15	+4
	イギリス	+227.9	▲39	▲5	▲7	▲9	▲6	▲36	+11	+10	▲9	+1	▲6
	ドイツ	+203.9	▲9	+29	+7	▲17	▲9	▲36	▲8	+8	+29	▲12	+9
	ギリシャ	+24.3	▲216	+6	+13	▲7	▲0	▲26	+198	▲62	▲126	▲42	+17
	スペイン	+194.9	▲24	+29	+9	▲24	+68	▲34	▲11	+24	▲46	▲13	+4
	ポルトガル	+48.9	▲20	▲18	+20	+33	+20	▲38	▲1	+55	▲55	+7	+11
	イタリア	+641.7	▲51	+21	+2	▲16	+21	▲13	▲11	▲4	▲24	▲0	+5
	アイルランド	+151.4	+98	+76	+1	+20	+6	▲63	+24	+56	+44	+7	+43
	スウェーデン	+142.9	▲14	▲1	+3	▲13	+7	▲37	+16	+40	▲14	▲9	+0
	ポーランド	+127.1	+18	+11	+0	▲6	+4	▲43	+5	+13	+27	+8	+0
	カナダ	+146.7	▲74	+2	▲8	+16	▲4	▲8	▲19	+2	+5	+3	▲4
	メキシコ	+189.9	▲68	+18	+7	▲37	▲15	▲21	▲14	+12	+32	+8	+0
	オーストラリア	+42.2	▲83	▲5	▲17	▲29	▲2	▲11	▲33	+19	+21	▲2	▲3
	韓国	+123.0	+15	▲3	+7	▲21	▲4	▲27	+2	+30	+4	▲13	+3
	シンガポール	+220.0	+15	+44	▲2	▲39	▲40	+7	+1	▲6	+31	+22	▲7
インド	+46.1	▲142	▲34	▲4	▲28	▲52	+32	▲29	+8	▲17	▲13	▲23	

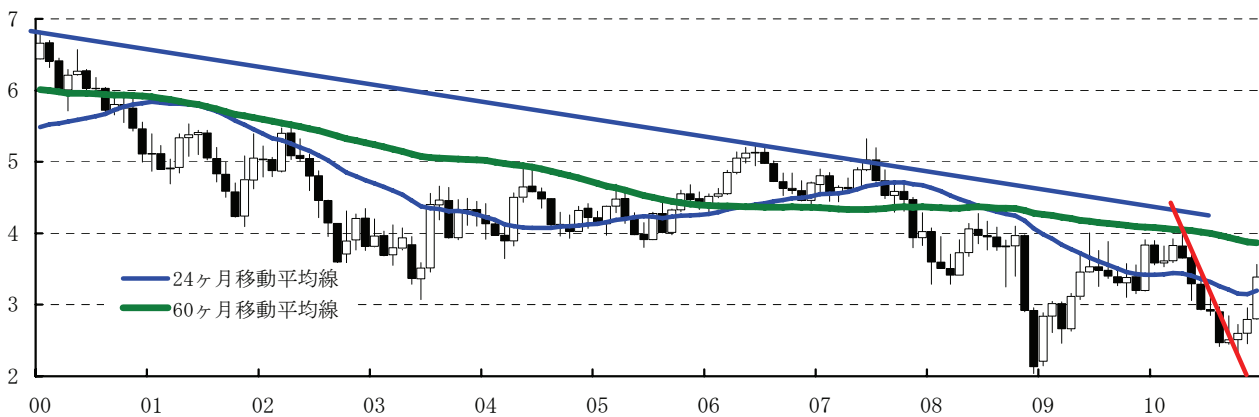
(注) 「変化幅」は、直近値までの変化幅。プラスは金利の上昇を示す。  
「過去の動き」は当該期間の変化幅（例：4週間＝4週間前の週間変化幅、6カ月前＝6カ月前の月間変化幅）を示す。  
直近値の単位は%、ただし長短スプレッドはbp。直近値以外の単位はbp。  
網掛け太字は当該期間で最も低下幅の大きい（上昇幅の低い）金利、太斜字は最も上昇幅の大きい（低下幅の低い）金利を示す。



日本10年債利回りの推移 (月足)



米国10年債利回りの推移 (月足)



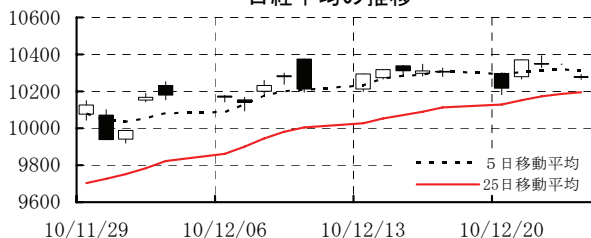
本資料は情報提供を目的として作成されたものであり、投資勧誘を目的としたものではありません。作成時点で、第一生命経済研究所経済調査部が信ずるに足ると判断した情報に基づき作成していますが、その正確性、完全性に対する責任は負いません。見直しは予告なく変更されることがあります。また、記載された内容は、第一生命ないしはその関連会社の投資方針と常に整合的であるとは限りません。

[株式市場]

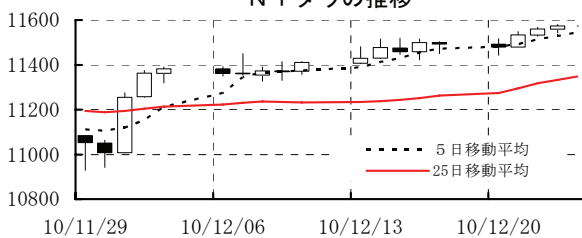
		直近値	直近までの変化率			過去の動き							
						月間				週間			
			1年前～	1月前～	前週末～	6カ月前	5カ月前	4カ月前	3カ月前	2カ月前	1カ月前	3週前	2週前
日本	日経平均	10279.19	▲2.4	+2.5	▲0.2	▲4.0	+1.6	▲7.5	+6.2	▲1.8	<b>+8.0</b>	+0.3	+0.9
	TOPIX	901.66	▲1.3	+4.0	▲0.2	▲4.4	+1.0	▲5.3	+3.1	▲2.2	+6.2	+1.0	+1.7
	日経店頭	1243.30	+6.5	+5.1	+0.0	▲2.3	<b>▲1.0</b>	▲4.1	+0.9	<b>▲2.1</b>	+3.0	+1.3	<b>+2.3</b>
米国	NYダウ	11573.49	+10.0	+3.5	+0.7	▲3.6	+7.1	▲4.3	+7.7	+3.1	▲1.0	+0.2	+0.7
	S P 500	1256.77	+11.6	+4.9	+1.0	▲5.4	+6.9	▲4.7	+8.8	+3.7	▲0.2	+1.3	+0.3
	ナスダック	2665.60	+16.6	+4.8	+0.9	▲6.5	+6.9	▲6.2	+12.0	+5.9	▲0.4	+1.8	+0.2
	フィラデルフィア半導体	411.78	+14.0	+3.3	+0.1	▲6.6	+5.0	<b>▲11.8</b>	<b>+13.6</b>	+6.7	+4.7	+1.0	▲1.3
イギリス	FT100	6008.92	+11.2	+6.2	<b>+2.3</b>	▲5.2	+6.9	▲0.6	+6.2	+2.3	▲2.6	+1.2	+1.0
ドイツ	DAX	7057.69	+18.5	+3.4	+1.1	+0.0	+3.1	▲3.6	+5.1	+6.0	+1.3	+0.8	▲0.3
欧州	ダウ欧州50	2652.52	+3.1	+5.0	+1.8	▲1.6	+4.9	▲1.1	+1.3	+2.4	▲2.6	<b>+2.2</b>	▲0.2
スウェーデン	ストックホルムOMX	1160.55	+20.7	+5.5	+0.6	+2.6	+4.1	▲3.4	+7.5	+0.1	+1.6	▲0.9	+1.2
ポーランド	ワルシャワWIG	47718.80	+20.2	+3.8	+0.1	▲5.1	+7.8	▲0.6	+7.2	+2.2	▲1.9	+1.4	+0.3
ロシア	RT	1768.57	+22.4	<b>+10.3</b>	+1.3	▲3.7	<b>+10.9</b>	▲4.2	+6.2	+5.3	+0.5	+1.7	+1.9
メキシコ	ボルサ	38081.07	+17.0	+2.7	+0.2	▲2.8	+3.7	▲1.9	+5.2	+6.7	+3.5	+0.8	+0.8
ブラジル	ボベスバ	68485.96	+1.3	▲1.6	+0.7	▲3.3	+10.8	▲3.5	+6.6	+1.8	▲4.2	▲2.0	▲0.5
アルゼンチン	メルバル	3476.42	<b>+54.6</b>	+5.9	+2.2	▲0.8	+9.6	▲2.4	+13.1	<b>+13.8</b>	+8.4	▲0.9	+0.4
NZ	ニュージーランドSX50	3329.21	+3.9	+1.8	+0.1	▲2.9	+2.1	+0.0	+5.2	+3.5	▲1.2	▲0.3	+1.6
オーストラリア	AS200	4777.30	▲0.3	+4.2	+0.3	▲2.9	+4.5	▲2.0	+4.1	+1.7	▲1.7	+1.1	+0.4
香港	ハンセン	22833.80	+6.1	▲0.8	+0.5	+1.8	+4.5	▲2.3	+8.9	+3.3	▲0.4	▲0.7	▲1.9
韓国	総合	2029.60	+20.6	+5.4	+0.2	+3.5	+3.6	▲0.9	+7.5	+0.5	+1.2	+1.5	+2.0
台湾	加権	8861.10	+11.3	+6.8	+0.5	▲0.6	+5.9	▲1.9	+8.2	+0.6	+1.0	+1.1	+1.1
シンガポール	ST	3143.80	+10.8	+0.2	▲0.3	+3.0	+5.4	▲1.3	+5.0	+1.5	+0.1	+0.4	▲1.0
タイ	SET	1021.99	+40.5	+1.6	▲0.0	<b>+6.2</b>	+7.3	<b>+6.7</b>	+6.8	+0.9	+2.1	+0.2	▲1.3
インド	ムンバイSENSEX30	20073.66	+15.6	+3.2	+1.1	+4.5	+0.9	+0.6	+11.7	▲0.2	▲2.6	<b>▲2.3</b>	+1.8
中国	上海総合	2835.16	<b>▲10.1</b>	▲0.9	<b>▲2.0</b>	<b>▲7.5</b>	+10.0	+0.0	<b>+0.6</b>	+12.2	▲5.3	▲0.0	+1.9
サウジアラビア	サウジ証取株価	6609.53	+5.9	+5.1	+1.7	▲0.4	+2.8	▲2.6	+4.7	▲1.3	+0.1	+1.8	+0.6
クウェート	クウェート総合	6881.9	▲2.5	▲0.8	+0.4	▲2.3	+1.7	+0.5	+4.4	+1.2	▲2.5	+0.0	+0.5
UAE	ドバイ金融市場	1631.11	▲7.3	<b>▲2.6</b>	▲0.5	▲7.5	+3.5	▲1.9	+13.5	+5.6	<b>▲6.1</b>	+0.3	<b>▲3.2</b>

(注) 「変化率」は、直近値までの変化率。プラスは株価の上昇を示す。  
 「過去の動き」は当該期間の変化率(例：4週前=4週間前の週間変化率、6カ月前=6カ月前の月間変化率)を示す。  
 直近値以外の単位は%。  
 網掛け太字は当該期間で最も上昇率の大きい(下落率の低い)株価、太斜字は最も下落率の大きい(上昇率の低い)株価を示す。

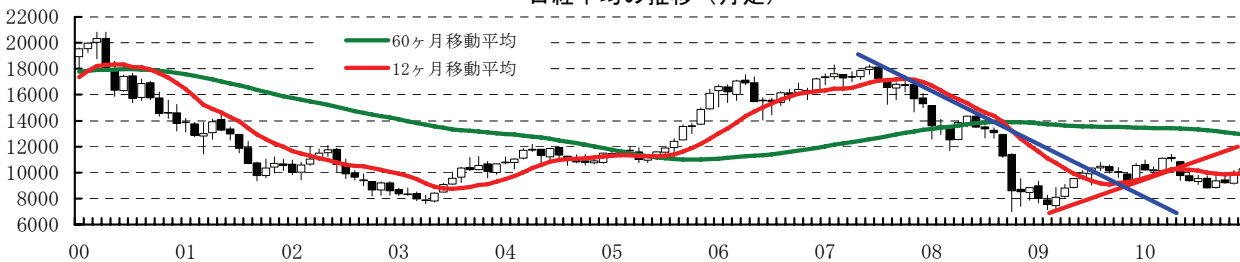
日経平均の推移



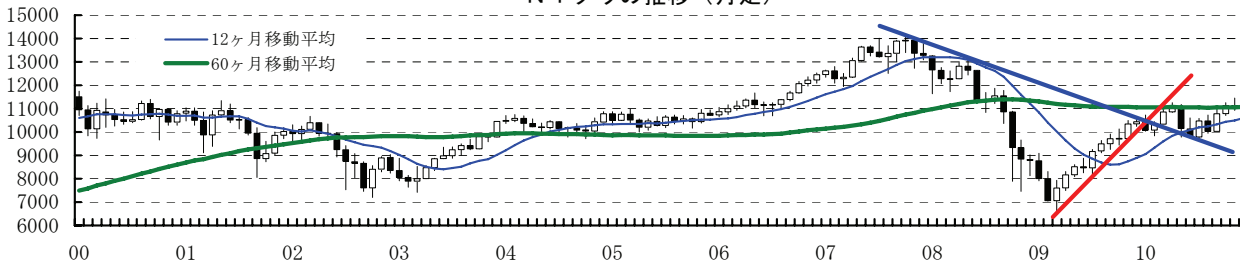
NYダウの推移



日経平均の推移(月足)



NYダウの推移(月足)

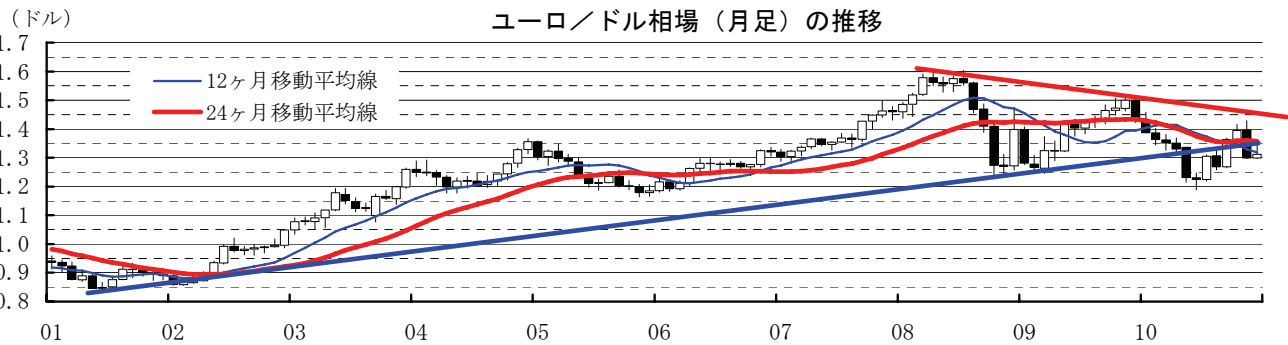
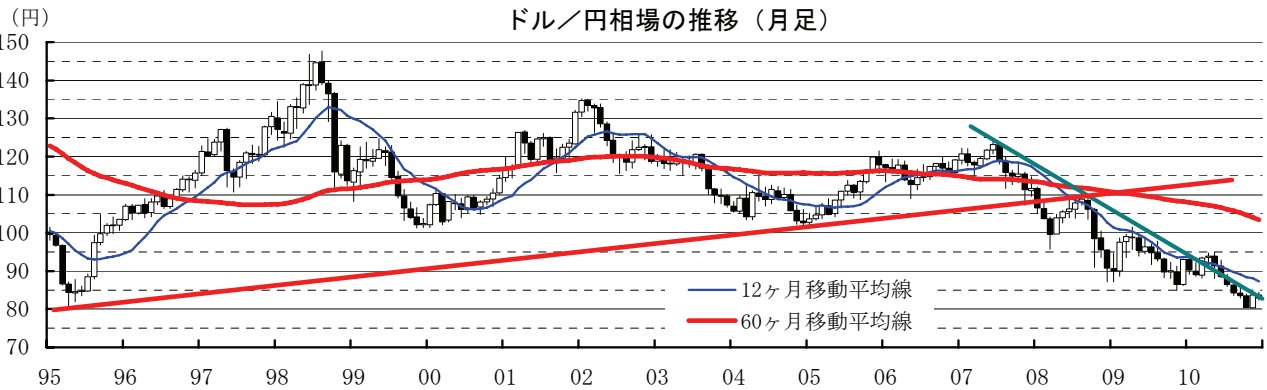
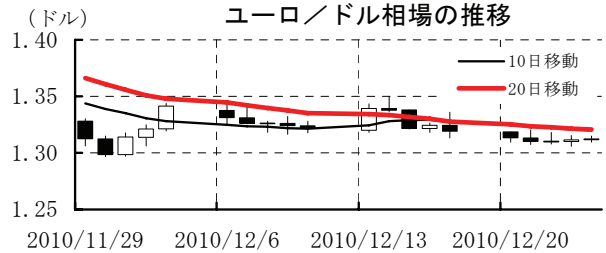
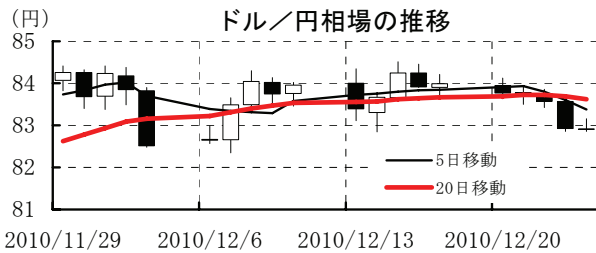


本資料は情報提供を目的として作成されたものであり、投資勧誘を目的としたものではありません。作成時点で、第一生命経済研究所経済調査部が信ずるに足ると判断した情報に基づき作成していますが、その正確性、完全性に対する責任は負いません。見直しは予告なく変更されることがあります。また、記載された内容は、第一生命ないしはその関連会社の投資方針と常に整合的であるとは限りません。

[為替]

	直近値	直近までの変化率			過去の動き								
		1年前～			1月前～		月間					週間	
		1年前～	1月前～	前週末～	6カ月前	5カ月前	4カ月前	3カ月前	2カ月前	1カ月前	3週間前	2週間前	
日本円	82.90	+9.5	+0.8	+1.3	+3.1	+2.2	+2.6	+0.8	+3.7	▲4.1	▲1.7	▲0.0	
ユーロ	1.3122	▲8.8	▲1.6	▲0.5	▲0.6	+6.7	▲2.9	+7.5	+2.3	▲6.9	▲1.4	▲0.3	
イギリスポンド	1.5442	▲3.3	▲2.1	▲0.6	+2.8	+5.0	▲2.2	+2.4	+2.1	▲3.0	+0.2	▲1.7	
スイスフラン	0.9624	+7.2	+3.4	+0.7	+6.7	+3.4	+2.5	+3.2	+0.0	▲2.1	▲0.8	+1.3	
スウェーデンクローナ	6.8505	+5.8	+1.4	▲0.1	+0.2	+7.5	▲2.4	+8.7	+1.0	▲5.4	▲1.7	+1.0	
ポーランドズロチ	3.0236	▲5.0	▲1.8	▲0.1	▲2.2	+9.4	▲2.8	+7.9	+2.1	▲8.9	▲2.8	+0.9	
ロシアルーブル	30.465	▲3.0	+2.8	+1.0	▲1.2	+3.3	▲2.0	+0.8	▲0.5	▲2.7	+0.7	+0.5	
カナダドル	1.0082	+4.0	+0.2	+0.6	▲1.8	+3.2	▲3.5	+3.4	+1.0	▲0.7	▲0.6	▲0.5	
メキシコペソ	12.365	+4.1	+0.1	+0.3	▲0.1	+2.3	▲4.4	+4.6	+2.0	▲1.1	▲0.9	+0.4	
ブラジルリアル	1.691	+4.1	+1.7	+1.3	+0.9	+2.8	▲0.1	+3.9	▲0.8	▲0.9	▲1.3	▲0.3	
アルゼンチンペソ	3.972	▲4.6	+0.2	▲0.1	▲0.7	▲0.3	▲0.3	+0.2	+0.2	▲1.5	▲0.4	+0.3	
NZドル	0.749	+6.1	▲1.4	+1.7	+0.6	+6.0	▲3.7	+5.1	+4.4	▲3.2	▲2.3	▲1.5	
オーストラリアドル	1.0045	+13.8	+2.3	+1.7	▲0.6	+7.6	▲1.5	+8.6	+1.7	▲2.5	▲0.7	+0.3	
韓国ウォン	1150.75	+2.0	▲0.3	+1.0	▲2.2	+3.9	▲1.2	+5.2	+1.3	▲3.2	▲0.7	▲1.9	
台湾ドル	29.690	+7.9	+2.7	+0.6	▲0.5	+0.6	▲0.3	+2.5	+1.9	+0.4	+0.8	+0.7	
シンガポールドル	1.2990	+7.7	+0.8	+1.1	▲0.0	+2.8	+0.3	+2.9	+1.7	▲2.1	▲0.3	▲0.5	
タイバーツ	30.19	+9.4	▲0.7	▲0.2	+0.3	+0.6	+3.0	+2.9	+1.5	▲1.1	▲0.3	▲0.1	
インドネシアルピア	9034	+4.8	▲0.7	+0.0	+1.4	+1.5	▲1.2	+1.3	▲0.2	▲1.3	▲0.3	▲0.2	
インドルピー	45.12	+3.3	+1.3	+0.5	▲0.2	▲0.1	▲1.3	+4.5	+1.2	▲3.3	+0.1	▲0.6	
中国人民幣	6.632	+2.9	+0.34	+0.47	+0.68	+0.09	▲0.52	+1.77	+0.79	▲0.45	+0.08	▲0.09	

(注) 為替レートは全て対ドルレート。ただし、ユーロ、ポンド、豪ドル、NZドルは当該通貨から見たドル建て。  
 「変化率」は、直近値までの変化率。すべてプラスは当該通貨の増価を示す。  
 「過去の動き」は当該期間の変化率(例：4週間前=4週間前の週間変化率、6カ月前=6カ月前の月間変化率)を示す。  
 直近値以外の単位は%。  
 網掛け太字は当該期間で最も上昇率の大きい(下落率の低い)通貨、太斜字は最も下落率の大きい(上昇率の低い)通貨を示す。

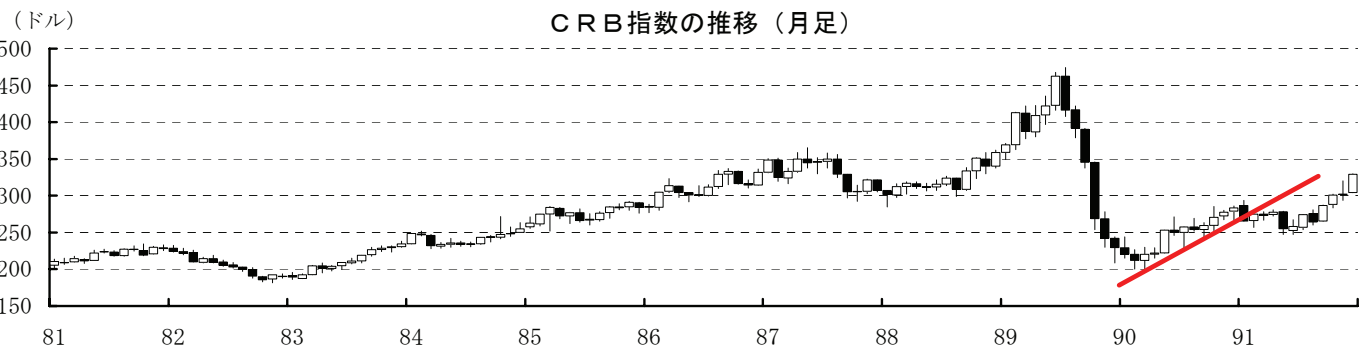
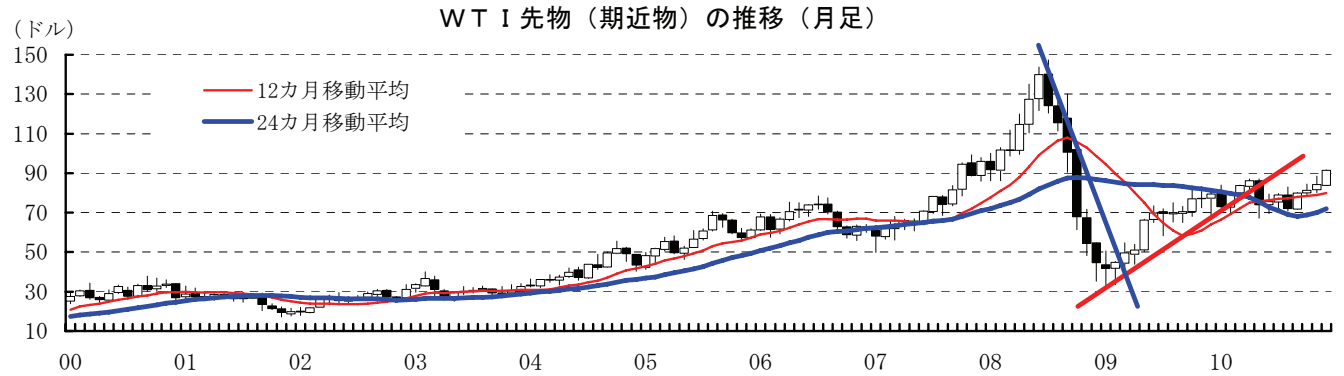
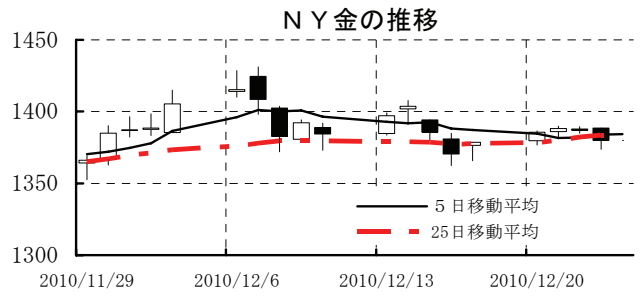
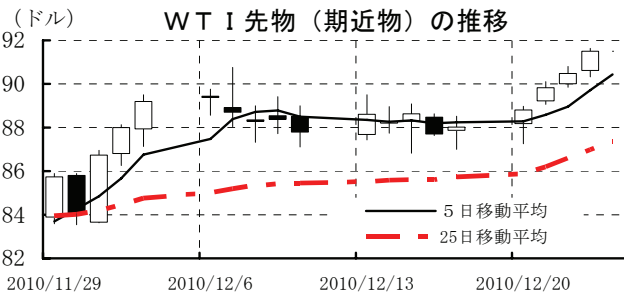


本資料は情報提供を目的として作成されたものであり、投資勧誘を目的としたものではありません。作成時点で、第一生命経済研究所経済調査部が信ずるに足ると判断した情報に基づき作成していますが、その正確性、完全性に対する責任は負いません。見直しは予告なく変更されることがあります。また、記載された内容は、第一生命ないしはその関連会社の投資方針と常に整合的であるとは限りません。

[商品]

	直近値	直近までの変化率			過去の動き							
		1年前～	1月前～	前週末～	月間					週間		
					6カ月前	5カ月前	4カ月前	3カ月前	2カ月前	1カ月前	3週間前	2週間前
WT I	91.51	+17.2	+9.1	<b>+4.0</b>	+2.2	+4.4	<b>▲8.9</b>	+11.2	+1.8	+3.3	▲1.6	+0.3
北海ブレント	93.77	+22.9	+9.2	+2.3	▲0.0	+4.2	▲4.7	+10.2	+1.3	+2.8	▲1.0	+1.3
ドバイ	91.61	+22.2	+12.6	+1.7	▲0.1	+0.7	▲1.0	+5.9	+3.5	+6.0	+1.8	+1.3
OPECバスケット	90.02	+21.3	+10.9	+1.4	+0.9	+2.6	▲2.7	+7.0	+2.5	+5.3	+0.6	+1.3
金 (NY)	1380.0	+25.0	<b>+0.5</b>	+0.1	+2.8	<b>▲5.2</b>	+5.7	+4.7	+3.8	+2.0	▲1.5	<b>▲0.4</b>
銅 (LDN)	9,346	+32.2	+13.3	+3.0	▲6.1	+12.0	+2.0	+7.7	+2.3	+2.0	<b>+3.0</b>	+0.9
アルミ (LDN)	2,412	+7.0	+6.8	+3.3	▲3.2	+10.0	▲5.4	+14.2	▲0.3	▲2.9	▲0.5	+1.2
鉛 (LDN)	2,430	+3.4	+9.3	+0.4	▲5.4	+18.7	▲0.4	+10.0	+7.5	▲8.9	+2.1	+1.3
亜鉛 (LDN)	2,308	<b>▲7.5</b>	+8.8	+1.5	▲7.4	+13.0	+2.0	+6.3	+10.4	<b>▲12.8</b>	+2.5	+0.0
ニッケル (LDN)	24,145	+29.5	+7.3	<b>▲3.4</b>	<b>▲7.5</b>	+7.1	▲2.1	+13.0	<b>▲1.8</b>	+0.3	+2.0	+4.3
スズ (LDN)	26,800	+65.4	+10.3	+2.9	▲2.7	+11.9	+7.7	+15.5	+5.6	▲4.3	+1.0	+1.0
銀 (NY、現物)	29.12	<b>+66.6</b>	+5.6	▲0.1	+1.2	▲3.3	+7.4	+12.4	+13.8	<b>+13.5</b>	▲2.5	+1.7
プラチナ (NY、現物)	1,732	+18.4	+4.2	+1.9	▲0.8	+2.6	▲3.1	+8.7	+2.9	▲2.9	▲2.7	+1.1
小麦 (シカゴ)	783.00	+49.3	<b>+20.9</b>	+3.5	+1.5	<b>+42.3</b>	▲1.4	+3.3	+6.4	▲9.3	▲0.3	+2.9
大豆 (シカゴ)	360.00	+19.4	+5.8	+3.5	<b>+5.8</b>	+7.4	▲2.2	<b>▲0.7</b>	+11.8	+0.3	<b>▲3.1</b>	+2.6
コーン (シカゴ)	614.00	+50.3	+14.0	+2.9	▲1.3	+10.9	<b>+8.1</b>	<b>+16.8</b>	<b>+17.4</b>	▲8.9	+0.2	<b>+6.5</b>
CRB	329.38	+17.3	+8.9	+2.7	+1.5	+6.1	▲3.7	+8.6	+4.8	+0.2	▲0.4	+1.8
JOC	133.58	+24.0	+6.8	+0.8	▲3.7	+2.9	+1.3	+3.8	+2.4	+2.1	+2.0	+0.2
日経商品指数 (17種)	145.71	+15.3	+5.5	+1.0	▲2.6	▲0.3	▲0.4	+3.0	+1.8	+0.9	+1.3	+1.0
日経商品指数 (国際)	217.77	+30.1	+8.4	+0.4	+3.0	+5.0	+0.8	+7.5	+6.9	+2.8	+0.3	+2.4

(注) 「変化率」は、直近値までの変化率。プラスは商品価格の上昇を示す。  
 「過去の動き」は当該期間の変化率(例：4週間前=4週間前の週間変化率、6カ月前=6カ月前の月間変化率)を示す。  
 直近値以外の単位は%。  
 OPECバスケット、日経商品指数(国際)は木曜日、日経商品指数(17種)は水曜日の値。  
 網掛け太字は当該期間で最も上昇率の大きい(下落率の低い)商品、太斜字は最も下落率の大きい(上昇率の低い)商品を示す。



本資料は情報提供を目的として作成されたものであり、投資勧誘を目的としたものではありません。作成時点で、第一生命経済研究所経済調査部が信ずるに足ると判断した情報に基づき作成していますが、その正確性、完全性に対する責任は負いません。見直しは予告なく変更されることがあります。また、記載された内容は、第一生命ないしはその関連会社の投資方針と常に整合的であるとは限りません。