

Market Watching

市場レポート

テーマ：Weekly Market Report (2010年11月15日～)
～QE2の評価定まらず、不安定な動き継続～

発表日：2010年11月15日(月)

第一生命経済研究所 経済調査部
担当 鷹峰 義清 (03-5221-4521)

今週のスケジュール

今週の経済指標・イベント・注目材料

発表日	国	指標・イベント	注目度	コンセンサス	レンジ	前回	備考
11月15日(月)	日本	実質GDP(7-9月期)：一次速報	★★	+2.5%	+1.7%～+4.5%	+1.5%	前期比年率
	欧州	-					
	米国	小売売上高(10月)	★★★	+0.7%	+0.4%～+1.0%	+0.6%	前月比
		同除自動車	★★	+0.4%	+0.2%～+0.7%	+0.4%	前月比
		NY連銀製造業景気指数(11月)	★★	+13.0	+9.0～+20.0	+15.7	
	企業在庫(9月)		+0.6%	+0.2%～+1.0%	+0.6%	前月比	
	リッチモンド連銀総裁講演						
11月16日(火)	日本	第3次産業活動指数(9月)		▲0.5%	▲1.1%～▲0.2%	▲0.2%	前月比
		10年債入札	★				
	欧州	英消費者物価(10月)	★	+3.1%	+3.0%～+3.3%	+3.1%	前年比
		同コア		+2.6%	+2.5%～+2.8%	+2.7%	前年比
		独ZEW景況指数(11月)・期待指数	★	▲4.0	▲17.2	▲7.2	
	米国	生産者物価(10月)・最終財		+0.8%	+0.5%～+1.4%	+0.4%	前月比
		同コア		+0.1%	▲0.2%～+0.3%	+0.1%	前月比
対米証券投資(9月)					+1,287	億ドル	
	鉱工業生産(10月)	★★	+0.3%	+0.0%～+0.5%	▲0.2%	前月比	
	設備稼働率		74.9%	74.7%～75.2%	74.7%		
11月17日(水)	日本	-					
	欧州	英失業率(10月)		4.5%	4.5%～4.6%	4.5%	
		欧州金融安定ファシリティーCEO講演	★★				
		欧財務相会合	★★				
	米国	消費者物価(10月)		+0.3%	+0.1%～+0.4%	+0.1%	前月比
		同コア	★	+0.1%	+0.0%～+0.2%	+0.0%	前月比
住宅着工(10月)		★★	60.0	57.0～62.5	61.0	万戸	
	アトランタ連銀総裁講演						
	セントルイス連銀総裁講演						
11月18日(木)	日本	20年債入札					
	欧州	英小売売上高(10月)		+0.2%	+0.1%～+0.5%	+0.1%	前月比
		トリシェECB総裁講演	★★★				
	米国	フィラデルフィア連銀景況指数(11月)	★★	+5.0	+2.0～+10.0	+1.0	
		景気先行指標指数(10月)		+0.5%	+0.2%～+0.8%	+0.3%	前月比
ミネアポリス連銀総裁講演							
	フィラデルフィア連銀総裁講演						
11月19日(金)	日本	全産業活動指数(9月)		▲0.6%	▲0.9%～+0.0%	▲0.4%	前月比
		月例経済報告					
	欧州	FRB、ECB、人民銀総裁ら公開討論会で講演					
米国	BBレシオ(10月)				1.03	倍	
	バーナンキFRB議長講演	★★★					
11月20日(土)		-					
11月21日(日)		-					

(注) 市場コンセンサス、予測レンジは各種バンダー調査に基づく
注目度は筆者

【債券市場】：図表は3～4ページ

先週は、金利は上昇。米長期債入札がFRBの買い入れ規模が大きい10年債を含めて芳しくない内容に終わったことや、欧州財政不安の高まりが背景。米国債入札は、Fedの量的緩和第二弾(QE2)で買い入れ規模が小さかった30年債が売られてきた一方、10年債に買いが集中していたため入札時において買い余力が低下していたところに、比較的良好な経済指標の発表も相俟って全般的に冴えない入札結果となった。一方、欧州問題については財政悪化懸念からポルトガルやギリシャなどの国債利回りが急騰していたが、週末にはこうした国への救済観測が流れたことが安全性資産からの資金流出に繋がり、米国など主要国の債券が

本資料は情報提供を目的として作成されたものであり、投資勧誘を目的としたものではありません。作成時点で、第一生命経済研究所経済調査部が信ずるに足ると判断した情報に基づき作成していますが、その正確性、完全性に対する責任は負いません。見直しは予告なく変更されることがあります。また、記載された内容は、第一生命ないしはその関連会社の投資方針と常に整合的であるとは限りません。

売られる（金利は上昇）格好となった。

今週は、米国では主要月次指標の発表が相次ぐ。市場の事前予想は小売売上高などが良好な数字になる一方で、住宅や生産関連は冴えない内容になると見込んでおり、総じて債券市場には中立だが、小売が強含むようだ。他指標が弱めでも景況感は改善、金利押し上げ要因となろう。また、引き続き超長期債への需給懸念も強く、小売などが市場予想を下回るような内容とならない限り、債券相場は今週も軟調（金利は上昇）な展開が続こう。

【株式市場】：図表は5ページ

先週は、株価は総じて下落。欧州の財政不安や中国の利上げ懸念などが背景。中国では預金準備率が引き上げられた後、物価統計が市場の予想を上回る伸びとなったことから追加利上げ観測が高まった。これにより中国株が大幅下落、欧米市場にも波及した。日本株は前週末水準を上回って越週するなど他市場に比べてパフォーマンスが良かったが、これはドル/円相場が円安方向に振れたことが背景。

今週は、やや軟調な展開を見込む。欧州財政懸念は市場の材料としては沈静化に向かうと予想されるものの、中国の利上げ懸念や米債需給悪に伴う金利上昇圧力の強まりが株式市場にはネガティブに影響しよう。日本ではドル/円相場での円安傾向が続けば株価押し上げ要因となるが、そのほかに特段の押し上げ材料はなく、米国株に連動する傾向が強まろう。

【為替市場】：図表は6ページ

先週は、ドルが上昇。米国債利回りが大きく上昇したことが背景。G20サミットで新興国などによる米量的緩和政策への風当たりが強かったことから、Fedはこれ以上の追加的緩和措置を採りにくくなっているとの見方が台頭したこともドル高要因となった。なお、人民元は対ドルで小幅上昇して越週した。

今週は、引き続き米長期金利の上昇がドル高要因として働こう。ただし、G20などで米量的緩和政策への批判が強いことは再確認されたものの、Fedの緩和政策の手が緩むとは考えにくく、一方的にドル高が進む環境ではない。逆に、米景気に弱材料などが出れば米金利の低下とドル安の動きに直ちに回帰する環境は続いている。総じて方向感のないやや不安定な展開となろう。

【商品市場】：図表は7ページ

先週は、商品相場は総じて下落。米経済指標は市場コンセンサスを上回るものが目立ち、景気に対する楽観的な見方を強める要因になったものの、為替市場でドル高が強まったことと、中国の利上げ懸念が商品価格の下落に繋がった。

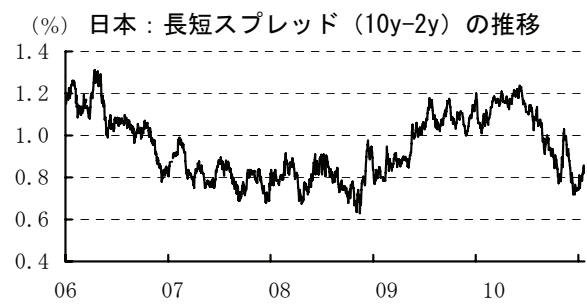
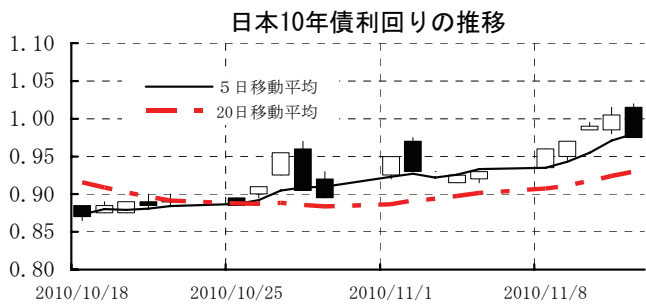
今週は、前週に続き調整圧力の強い環境にある。ドル安が一服、最近ではドル高へと反転の動きが強まっているほか、中国の利上げ懸念は残存すると見込まれる。いずれも商品相場にとっては悪材料。ただし、為替についてはドル高が一服すれば、代替通貨的側面の強い金などでは買い戻しの動きが出る余地が大きい。

[債券市場]

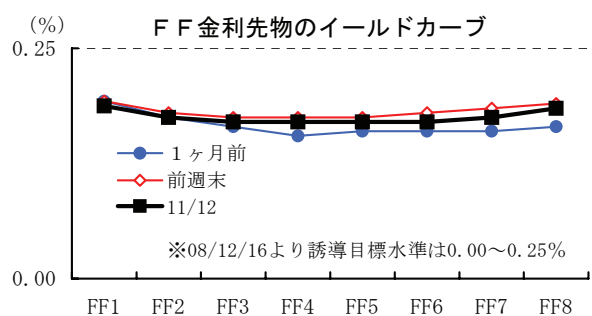
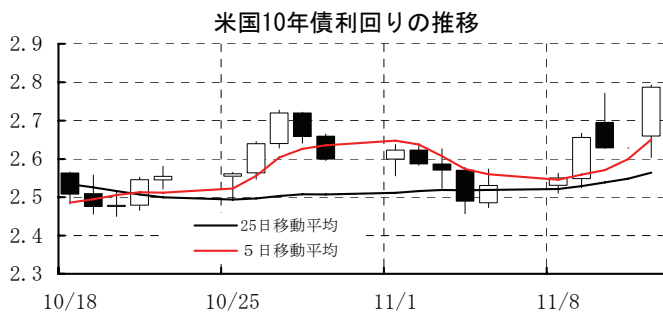
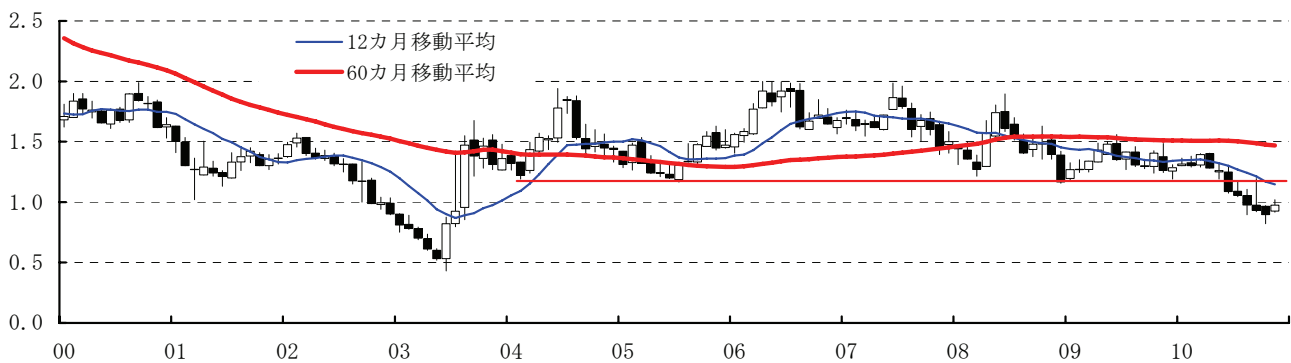
	直近値	直近までの変化率			過去の動き								
		1年前～	1月前～	前週末～	月間					週間			
					6カ月前	5カ月前	4カ月前	3カ月前	2カ月前	1カ月前	3週間前	2週間前	
2年	日本	0.154	▲11	+2	+1	+0	▲2	+0	▲3	+2	+0	+0	▲0
	米国	0.504	▲30	+14	+14	▲19	▲16	▲6	▲8	▲5	▲9	▲1	+3
	イギリス	1.055	▲24	+42	+40	▲25	▲14	+3	▲13	+1	+2	+4	▲2
	ドイツ	1.024	▲19	+25	+11	▲26	+9	+18	▲19	+24	+16	▲1	▲7
	ギリシャ	10.822	+949	+345	+49	▲547	+279	▲13	+131	▲287	+73	+122	+125
	スペイン	2.742	+113	+72	+20	+50	+54	▲103	+18	+18	▲16	+3	+42
	ポルトガル	4.175	+292	+48	+19	▲115	+69	▲71	+63	+87	▲91	+12	+73
	スイス	0.472	+3	+4	+3	▲20	+6	+10	▲6	+14	+6	+5	▲7
	スウェーデン	1.416	+76	+2	+4	▲10	+16	+2	▲16	+12	▲6	▲20	+2
	ポーランド	4.924	+1	+28	+7	+7	+20	▲10	▲2	+2	+3	+1	+7
	カナダ	1.581	+19	+23	+11	▲9	▲43	+8	▲26	+17	+4	+2	+6
	メキシコ	4.626	▲48	▲24	+6	▲30	▲4	▲20	▲6	+1	▲17	▲12	▲11
	ニュージーランド	n.a.	n.a.	n.a.	n.a.	▲20	+12	N.A.	N.A.	N.A.	N.A.	N.A.	N.A.
	オーストラリア	4.961	+26	+17	▲3	▲52	+1	+12	▲33	+53	+5	▲2	+18
	韓国	3.350	▲72	+19	▲7	+4	+23	▲7	▲19	▲29	▲5	+1	+27
シンガポール	0.440	▲17	+5	+3	+3	▲3	▲2	+4	▲5	+2	+1	▲2	
インド	7.252	+164	+20	+8	▲3	+30	+82	▲21	+17	+22	+7	▲3	
10年	日本	0.975	▲40	+13	+4	▲2	▲18	▲3	▲8	▲4	▲4	+1	+4
	米国	2.787	▲66	+36	+26	▲36	▲36	▲2	▲44	+4	+9	+5	▲7
	イギリス	3.204	▲57	+36	+23	▲27	▲23	▲3	▲49	+12	+13	+13	▲10
	ドイツ	2.512	▲85	+27	+10	▲36	▲8	+9	▲55	+16	+24	+4	▲10
	ギリシャ	11.389	+671	+236	▲7	▲126	+272	▲13	+105	▲90	+11	+120	+90
	スペイン	4.531	+71	+54	+17	+23	+30	▲35	▲16	+8	+9	+8	+15
	ポルトガル	6.744	+296	+52	+23	▲46	+102	▲51	+25	+86	▲35	+9	+57
	スイス	1.509	▲47	+10	+6	▲24	▲6	▲3	▲32	+27	+9	▲2	▲4
	スウェーデン	2.829	▲51	+36	+12	▲33	+3	+9	▲52	+28	+34	+9	▲15
	ポーランド	5.751	▲39	+27	+8	+18	+14	▲6	▲45	+7	+17	+5	+1
	カナダ	3.016	▲50	+29	+16	▲31	▲27	+4	▲34	▲2	+5	+6	+4
	メキシコ	6.317	▲159	+29	+22	▲14	▲40	▲35	▲27	▲13	▲6	▲9	+4
	ニュージーランド	5.417	▲37	+36	+12	▲35	▲22	▲1	▲20	▲12	+23	+14	+6
	オーストラリア	5.342	▲23	+35	+9	▲34	▲28	+11	▲44	+20	+24	+6	+5
	韓国	4.540	▲84	+50	+1	+11	+2	▲11	▲46	▲27	+25	+14	+17
シンガポール	2.110	▲41	+17	+20	+12	▲42	▲42	+11	▲4	▲4	▲2	▲7	
インド	8.097	+74	+8	+12	▲54	+2	+31	+10	▲12	+29	+0	▲15	
長短スプレッド	日本	+82.1	▲29	+10	+3	▲2	▲16	▲3	▲5	▲6	▲4	+0	+4
	米国	+228.4	▲35	+22	+12	▲17	▲20	+3	▲36	+9	+18	+6	▲10
	イギリス	+214.9	▲34	▲7	▲17	▲3	▲9	▲6	▲36	+11	+10	+9	▲8
	ドイツ	+148.8	▲66	+2	▲1	▲10	▲17	▲9	▲36	▲8	+8	+6	▲3
	ギリシャ	+56.7	▲278	▲109	▲56	+421	▲7	▲0	▲26	+198	▲62	▲2	▲35
	スペイン	+178.9	▲43	▲18	▲3	▲27	▲24	+68	▲34	▲11	+24	+5	▲27
	ポルトガル	+256.9	+4	+4	+4	+69	+33	+20	▲38	▲1	+55	▲3	▲17
	スイス	+103.7	▲50	+6	+3	▲4	▲12	▲14	▲26	+14	+3	▲7	+2
	スウェーデン	+141.3	▲127	+34	+8	▲23	▲13	+7	▲37	+16	+40	+29	▲17
	ポーランド	+82.7	▲40	▲1	+0	+11	▲6	+4	▲43	+5	+13	+4	▲7
	カナダ	+143.5	▲68	+7	+6	▲22	+16	▲4	▲8	▲19	+2	+4	▲2
	メキシコ	+169.0	▲111	+53	+15	+16	▲37	▲15	▲21	▲14	+12	+4	+16
	ニュージーランド	#VALUE!	#VALUE!	#VALUE!	#VALUE!	▲15	▲34	#VALUE!	#VALUE!	#VALUE!	#VALUE!	#VALUE!	#VALUE!
	オーストラリア	+38.1	▲49	+19	+12	+18	▲29	▲2	▲11	▲33	+19	+8	▲13
	韓国	+119.0	▲12	+31	+8	+7	▲21	▲4	▲27	+2	+30	+13	▲10
シンガポール	+167.0	▲24	+12	+17	+9	▲39	▲40	+7	+1	▲6	▲3	▲5	
インド	+84.5	▲89	▲12	+3	▲51	▲28	▲52	+32	▲29	+8	▲7	▲12	

(注) 「変化幅」は、直近値までの変化幅。プラスは金利の上昇を示す。
「過去の動き」は当該期間の変化幅(例：4週間=4週間前の週間変化幅、6カ月前=6カ月前の月間変化幅)を示す。
直近値の単位は%、ただし長短スプレッドはbp。直近値以外の単位はbp。
網掛け太字は当該期間で最も低下幅の大きい(上昇幅の低い)金利、太斜字は最も上昇幅の大きい(低下幅の低い)金利を示す。

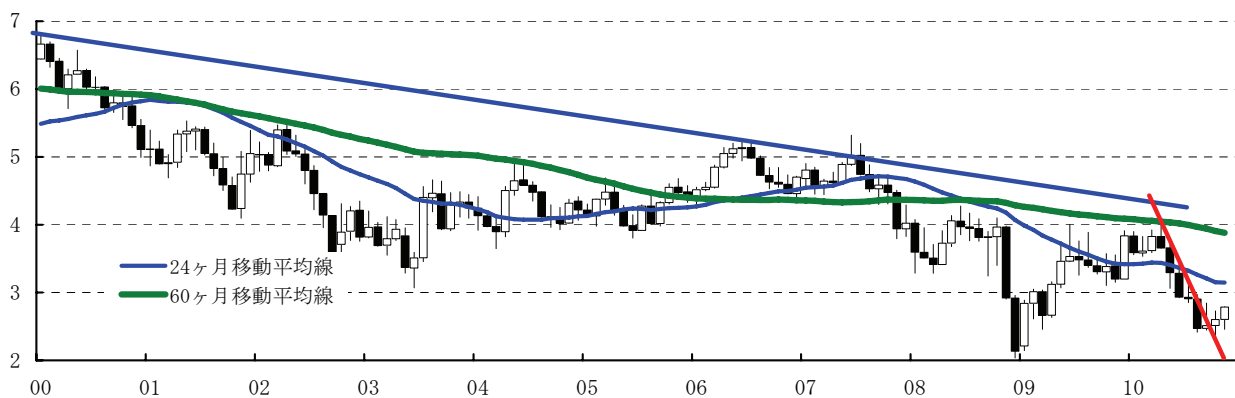
本資料は情報提供を目的として作成されたものであり、投資勧誘を目的としたものではありません。作成時点で、第一生命経済研究所経済調査部が信ずるに足ると判断した情報に基づき作成していますが、その正確性、完全性に対する責任は負いません。見直しは予告なく変更されることがあります。また、記載された内容は、第一生命ないしはその関連会社の投資方針と常に整合的であるとは限りません。



日本10年債利回りの推移 (月足)



米国10年債利回りの推移 (月足)



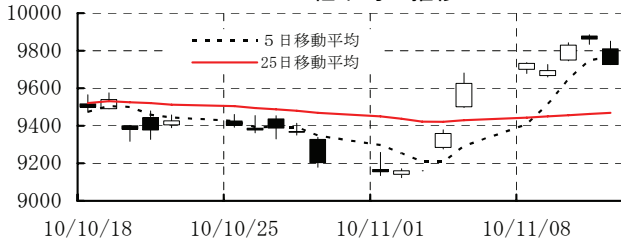
本資料は情報提供を目的として作成されたものであり、投資勧誘を目的としたものではありません。作成時点で、第一生命経済研究所経済調査部が信ずるに足ると判断した情報に基づき作成していますが、その正確性、完全性に対する責任を負いません。見直しは予告なく変更されることがあります。また、記載された内容は、第一生命ないしはその関連会社の投資方針と常に整合的であるとは限りません。

[株式市場]

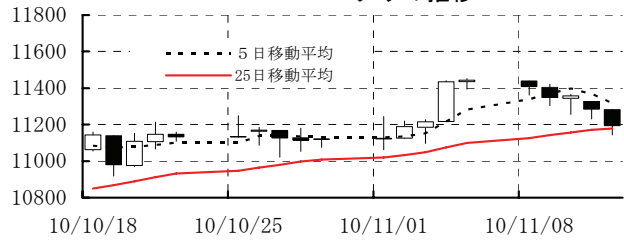
		直近値	直近までの変化率			過去の動き							
			1年前～	1月前～	前週末～	月間					週間		
						6カ月前	5カ月前	4カ月前	3カ月前	2カ月前	1カ月前	3週間	2週間
日本	日経平均	9724.81	▲0.8	+3.6	+1.0	▲11.7	▲4.0	+1.6	▲7.5	+6.2	▲1.8	▲2.4	+4.6
	TOPIX	846.98	▲2.4	+2.7	+1.4	▲10.8	▲4.4	+1.0	▲5.3	+3.1	▲2.2	▲1.7	+3.0
	日経店頭	1160.54	▲0.8	▲0.7	+0.9	▲6.3	▲2.3	▲1.0	▲4.1	+0.9	▲2.4	▲0.1	▲0.4
米国	NYダウ	11192.58	+9.8	+1.6	▲2.2	▲7.9	▲3.6	+7.1	▲4.3	+7.7	+3.1	▲0.1	+2.9
	S P 500	1199.21	+10.3	+2.5	▲2.2	▲8.2	▲5.4	+6.9	▲4.7	+8.8	+3.7	+0.0	+3.6
	ナスダック	2518.21	+17.2	+4.1	▲2.4	▲8.3	▲6.5	+6.9	▲6.2	+12.0	+5.9	+1.1	+2.9
	フィテ ^ル ファイ ^ア 半 ^導 体	382.61	+21.9	+7.7	▲2.4	▲5.4	▲6.6	+5.0	▲11.8	+13.6	+6.7	+4.4	+5.2
イギリス	F T 100	5796.87	+9.9	+2.4	▲1.3	▲6.6	▲5.2	+6.9	▲0.6	+6.2	+2.3	▲1.2	+3.5
ドイツ	D A X	6734.61	+18.9	+6.8	▲0.3	▲2.8	+0.0	+3.1	▲3.6	+5.1	+6.0	▲0.1	+2.3
欧州	ダウ欧州50	2582.61	+3.4	+2.7	▲0.9	▲5.7	▲1.6	+4.9	▲1.1	+1.3	+2.4	▲0.3	+2.5
スウェーデン	ストックホルムOMX	1094.55	+12.8	+0.4	▲0.4	▲7.0	+2.6	+4.1	▲3.4	+7.5	+0.1	▲1.9	+0.9
ポーランド	ワルシャワWIG	47493.93	+18.1	+4.5	+0.6	▲4.1	▲5.1	+7.8	▲0.6	+7.2	+2.2	+1.1	+2.2
ロシア	R T	1604.75	+13.3	+1.4	▲0.5	▲12.8	▲3.7	+10.9	▲4.2	+6.2	+5.3	▲1.8	+1.7
メキシコ	ボルサ	36057.39	+17.2	+4.7	▲0.7	▲2.0	▲2.8	+3.7	▲1.9	+5.2	+6.7	+1.3	+2.1
ブラジル	ボベスバ	70367.15	+9.2	▲0.8	▲3.1	▲6.6	▲3.3	+10.8	▲3.5	+6.6	+1.8	+1.6	+2.7
アルゼンチン	メルバル	3215.48	+44.9	+18.2	▲4.1	▲8.0	▲0.8	+9.6	▲2.4	+13.1	+13.8	+5.5	+11.5
NZ	ニューゼaland ^ト SX50	3310.58	+4.4	+2.5	▲0.3	▲6.8	▲2.9	+2.1	+0.0	+5.2	+3.5	+0.5	+0.4
オーストラリア	A S 200	4692.70	▲1.2	+1.6	▲2.2	▲7.9	▲2.9	+4.5	▲2.0	+4.1	+1.7	+0.3	+3.0
香港	ハンセン	24222.58	+8.1	+4.8	▲2.6	▲6.4	+1.8	+4.5	▲2.3	+8.9	+3.3	▲1.8	+7.7
韓国	総合	1913.12	+21.6	+2.4	▲1.3	▲5.8	+3.5	+3.6	▲0.9	+7.5	+0.5	▲0.8	+3.0
台湾	加権	8316.05	+8.4	+2.8	▲1.6	▲7.9	▲0.6	+5.9	▲1.9	+8.2	+0.6	+1.5	+2.0
シンガポール	S T	3252.00	+19.3	+3.3	+0.4	▲7.5	+3.0	+5.4	▲1.3	+5.0	+1.5	▲1.0	+3.1
タイ	S E T	1018.86	+46.2	+4.3	▲2.1	▲1.7	+6.2	+7.3	+6.7	+6.8	+0.9	▲0.8	+5.7
インド	ムンバイSENSEX30	20156.89	+20.7	▲0.2	▲4.0	▲3.5	+4.5	+0.9	+0.6	+11.7	▲0.2	▲0.7	+4.9
中国	上海総合	2985.44	▲5.9	+5.1	▲4.6	▲9.7	▲7.5	+10.0	+0.0	+0.6	+12.2	+0.1	+5.1
サウジアラビア	サウジ証券株価	6443.61	+3.0	+1.6	+1.6	▲10.9	▲0.4	+2.8	▲2.6	+4.7	▲1.3	+1.3	+0.5
クウェート	クウェート総合	6950.0	▲1.5	▲1.5	▲2.5	▲8.2	▲2.3	+1.7	+0.5	+4.4	+1.2	+1.8	+0.8
U A E	ドバイ金融市場	1687.00	▲22.1	▲3.2	▲2.9	▲9.2	▲7.5	+3.5	▲1.9	+13.5	+5.6	+1.9	▲2.2

(注) 「変化率」は、直近値までの変化率。プラスは株価の上昇を示す。
 「過去の動き」は当該期間の変化率(例: 4週間=4週間前の週間変化率、6カ月前=6カ月前の月間変化率)を示す。
 直近値以外の単位は%。
 網掛け太字は当該期間で最も上昇率の大きい(下落率の低い)株値、太斜字は最も下落率の大きい(上昇率の低い)株値を示す。

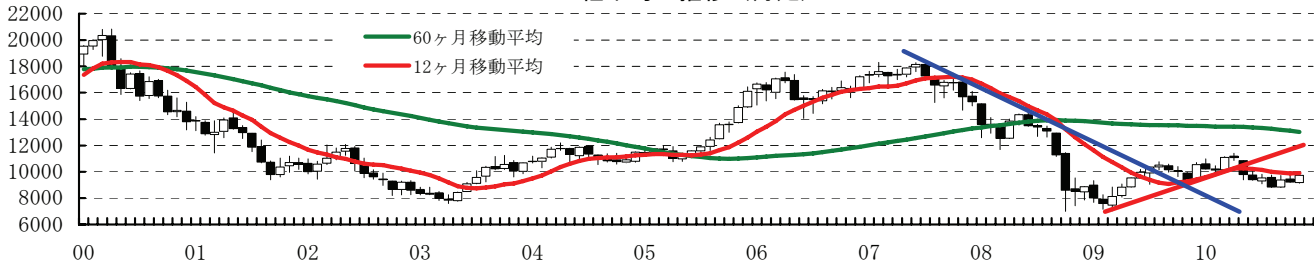
日経平均の推移



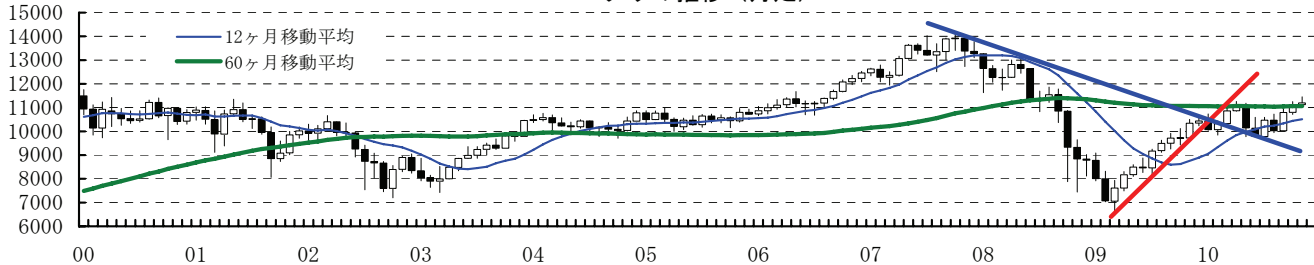
NYダウの推移



日経平均の推移(月足)



NYダウの推移(月足)

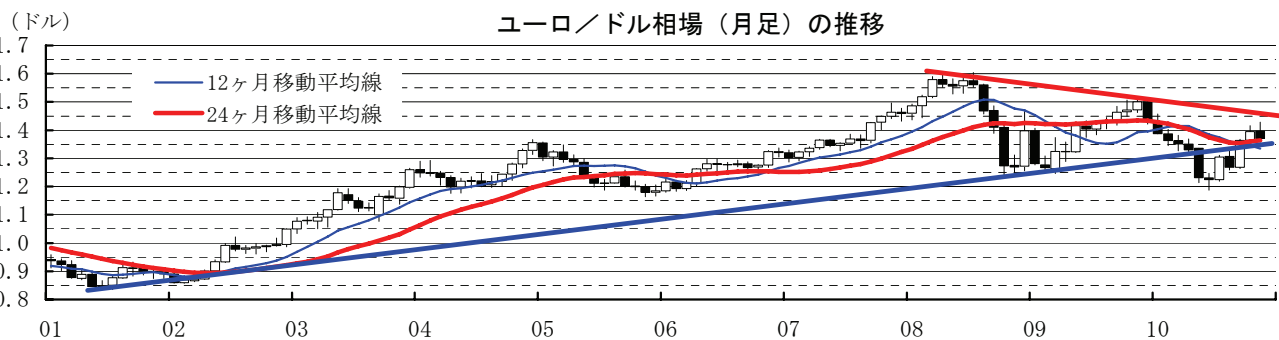
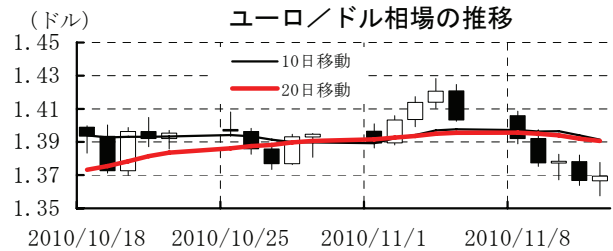
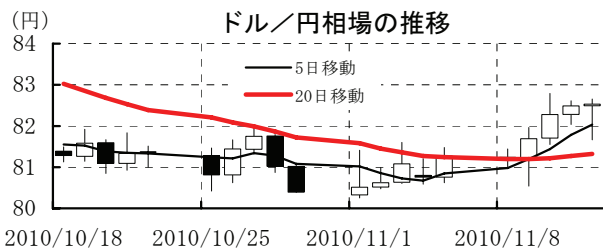


本資料は情報提供を目的として作成されたものであり、投資勧誘を目的としたものではありません。作成時点で、第一生命経済研究所経済調査部が信ずるに足ると判断した情報に基づき作成していますが、その正確性、完全性に対する責任は負いません。見直しは予告なく変更されることがあります。また、記載された内容は、第一生命ないしはその関連会社の投資方針と常に整合的であるとは限りません。

[為替]

	直近値	直近までの変化率			過去の動き							
		1年前～	1月前～	前週末～	月間					週間		
					6カ月前	5カ月前	4カ月前	3カ月前	2カ月前	1カ月前	3週前	2週前
日本円	82.53	+8.7	▲1.0	▲1.6	+2.7	+3.1	+2.2	+2.6	+0.8	+3.7	+1.2	▲1.1
ユーロ	1.3693	▲7.8	▲1.7	▲2.4	▲7.4	▲0.6	+6.7	▲2.9	+7.5	+2.3	▲0.1	+0.6
イギリスポンド	1.6113	▲2.8	+1.9	▲0.4	▲4.8	+2.8	+5.0	▲2.2	+2.4	+2.1	+2.3	+0.9
スイスフラン	0.9809	+3.6	▲2.5	▲2.0	▲7.2	+6.7	+3.4	+2.5	+3.2	+0.0	▲0.6	+2.1
スウェーデンクローナ	6.8640	+0.5	▲3.2	▲3.8	▲7.7	+0.2	+7.5	▲2.4	+8.7	+1.0	▲0.8	+0.8
ポーランドズロチ	2.8802	▲3.6	▲1.4	▲3.3	▲12.2	▲2.2	+9.4	▲2.8	+7.9	+2.1	▲0.2	+2.1
ロシアルーブル	30.836	▲6.5	▲2.8	▲0.5	▲5.7	▲1.2	+3.3	▲2.0	+0.8	▲0.5	▲1.1	+0.2
カナダドル	1.0122	+4.1	▲0.2	▲1.2	▲2.6	▲1.8	+3.2	▲3.5	+3.4	+1.0	+0.6	+1.9
メキシコペソ	12.343	+6.5	+0.5	▲1.2	▲5.0	▲0.1	+2.3	▲4.4	+4.6	+2.0	▲0.1	+1.2
ブラジルリアル	1.722	+0.7	▲3.1	▲2.6	▲4.7	+0.9	+2.8	▲0.1	+3.9	▲0.8	+0.3	+1.4
アルゼンチンペソ	3.963	▲3.9	▲0.1	▲0.2	▲0.4	▲0.7	▲0.3	▲0.3	+0.2	+0.2	+0.4	▲0.3
NZドル	0.773	+5.5	+2.4	▲2.8	▲6.4	+0.6	+6.0	▲3.7	+5.1	+4.4	+2.7	+3.8
オーストラリアドル	0.9848	+6.6	▲0.2	▲3.1	▲8.5	▲0.6	+7.6	▲1.5	+8.6	+1.7	+0.1	+3.3
韓国ウォン	1128.00	+3.0	+0.3	▲1.7	▲8.3	▲2.2	+3.9	▲1.2	+5.2	+1.3	+0.5	+1.1
台湾ドル	30.210	+6.5	+2.5	▲0.4	▲2.0	▲0.5	+0.6	▲0.3	+2.5	+1.9	+0.7	+1.7
シンガポールドル	1.2977	+6.6	+0.6	▲1.0	▲2.1	▲0.0	+2.8	+0.3	+2.9	+1.7	+0.2	+0.7
タイバーツ	29.85	+10.3	+0.4	▲0.7	▲0.8	+0.3	+0.6	+3.0	+2.9	+1.5	+0.1	+0.8
インドネシアルピア	8980	+4.6	▲0.5	▲1.0	▲1.9	+1.4	+1.5	▲1.2	+1.3	▲0.2	+0.0	+0.4
インドルピー	44.83	+3.9	▲0.4	▲1.4	▲4.5	▲0.2	▲0.1	▲1.3	+4.5	+1.2	+0.4	+0.5
中国人民幣元	6.637	+2.8	+0.56	+0.29	▲0.04	+0.68	+0.09	▲0.52	+1.77	+0.79	+0.31	▲0.29

(注) 為替レートは全て対ドルレート。ただし、ユーロ、ポンド、豪ドル、NZドルは当該通貨から見たドル建て。
 「変化率」は、直近値までの変化率。すべてプラスは当該通貨の増価を示す。
 「過去の動き」は当該期間の変化率(例：4週前=4週間前の週間変化率、6カ月前=6カ月前の月間変化率)を示す。
 直近値以外の単位は%。
 網掛け太字は当該期間で最も上昇率の大きい(下落率の低い)通貨、太斜字は最も下落率の大きい(上昇率の低い)通貨を示す。



本資料は情報提供を目的として作成されたものであり、投資勧誘を目的としたものではありません。作成時点で、第一生命経済研究所経済調査部が信ずるに足ると判断した情報に基づき作成していますが、その正確性、完全性に対する責任は負いません。見直しは予告なく変更されることがあります。また、記載された内容は、第一生命ないしはその関連会社の投資方針と常に整合的であるとは限りません。

【商品】

	直近値	直近までの変化率			過去の動き							
		1年前～	1月前～	前週末～	月間					週間		
					6カ月前	5カ月前	4カ月前	3カ月前	2カ月前	1カ月前	3週前	2週前
WT I	84.88	+10.3	+3.9	▲2.3	▲14.1	+2.2	+4.4	▲8.9	+11.2	+1.8	▲0.3	+6.7
北海ブレント	86.34	+10.8	+3.5	▲2.0	▲14.2	▲0.0	+4.2	▲4.7	+10.2	+1.3	+0.2	+6.0
ドバイ	84.82	+8.4	+6.3	+0.1	▲14.4	▲0.1	+0.7	▲1.0	+5.9	+3.5	+0.6	+5.9
OPECバスケット	85.81	+12.8	+7.7	+1.8	▲14.6	+0.9	+2.6	▲2.7	+7.0	+2.5	+1.1	+6.2
金 (NY)	1365.5	+23.4	+1.5	▲2.3	+2.7	+2.8	▲5.2	+5.7	+4.7	+3.8	+2.5	+3.0
銅 (LDN)	8.615	+32.5	+3.2	▲0.5	▲6.6	▲6.1	+12.0	+2.0	+7.7	+2.3	▲1.6	+5.5
アルミ (LDN)	2,404	+23.4	▲1.4	▲2.0	▲9.4	▲3.2	+10.0	▲5.4	+14.2	▲0.3	▲0.9	+4.6
鉛 (LDN)	2,520	+11.5	+6.1	+0.6	▲17.0	▲5.4	+18.7	▲0.4	+10.0	+7.5	▲3.2	+2.3
亜鉛 (LDN)	2,394	+11.3	+1.0	▲5.3	▲15.3	▲7.4	+13.0	+2.0	+6.3	+10.4	▲3.5	+4.3
ニッケル (LDN)	22,680	+40.1	▲5.7	▲7.3	▲18.8	▲7.5	+7.1	▲2.1	+13.0	▲1.8	▲1.4	+6.4
スズ (LDN)	26,150	+77.9	▲1.3	▲1.1	▲1.9	▲2.7	+11.9	+7.7	+15.5	+5.6	▲3.0	+3.3
銀 (NY、現物)	26.07	+51.5	+11.8	▲2.5	▲1.3	+1.2	▲3.3	+7.4	+12.4	+13.8	+6.3	+8.1
プラチナ (NY、現物)	1,682	+24.2	▲0.1	▲4.9	▲11.0	▲0.8	+2.6	▲3.1	+8.7	+2.9	+1.6	+3.7
小麦 (シカゴ)	669.25	+25.9	▲5.7	▲8.2	▲6.9	+1.5	+42.3	▲1.4	+3.3	+6.4	+6.9	+1.6
大豆 (シカゴ)	339.70	+12.9	+3.1	▲2.4	▲6.1	+5.8	+7.4	▲2.2	▲0.7	+11.8	+2.1	+3.1
コーン (シカゴ)	534.00	+36.7	▲7.8	▲9.1	▲2.0	▲1.3	+10.9	+8.1	+16.8	+17.4	+3.9	+1.0
CRB	303.60	+12.8	+1.9	▲3.2	▲8.2	+1.5	+6.1	▲3.7	+8.6	+4.8	+1.2	+4.3
JOC	130.70	+32.7	+7.0	+2.6	▲8.5	▲3.7	+2.9	+1.3	+3.8	+2.4	▲0.2	+2.7
日経商品指数 (17種)	142.39	+15.7	+3.8	+1.7	▲5.0	▲2.6	▲0.3	▲0.4	+3.0	+1.8	+0.1	+1.3
日経商品指数 (国際)	210.88	+30.1	+7.8	+1.8	▲9.2	+3.0	+5.0	+0.8	+7.5	+6.9	+1.7	+3.9

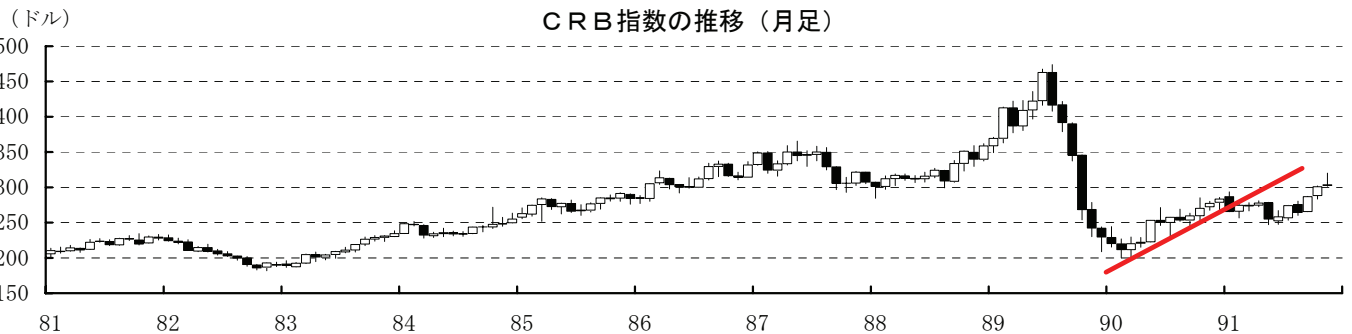
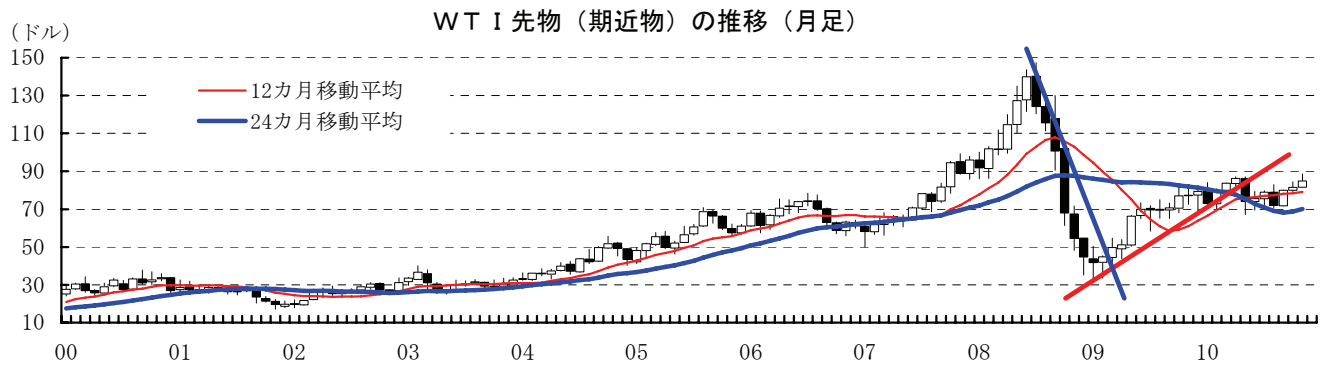
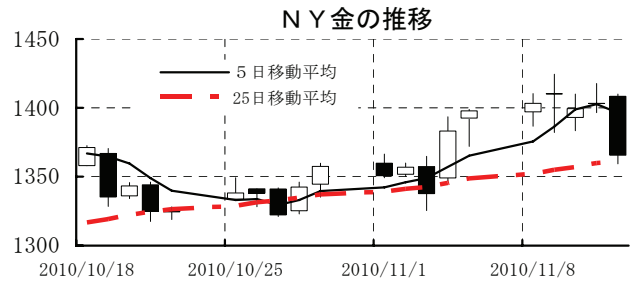
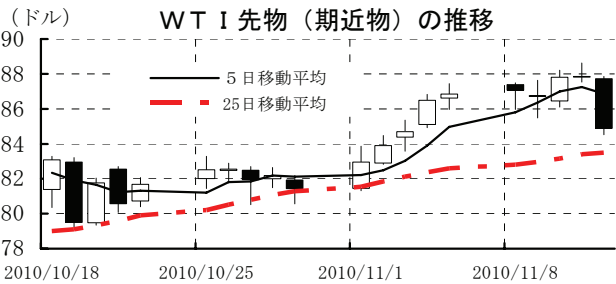
(注) 「変化率」は、直近値までの変化率。プラスは商品価格の上昇を示す。

「過去の動き」は当該期間の変化率 (例: 4週前=4週間前の週間変化率、6カ月前=6カ月前の月間変化率) を示す。

直近値以外の単位は%。

OPECバスケット、日経商品指数 (国際) は木曜日、日経商品指数 (17種) は水曜日の値。

網掛け太字は当該期間で最も上昇率の大きい (下落率の低い) 商品、太斜字は最も下落率の大きい (上昇率の低い) 商品を示す。



本資料は情報提供を目的として作成されたものであり、投資勧誘を目的としたものではありません。作成時点で、第一生命経済研究所経済調査部が信ずるに足ると判断した情報に基づき作成していますが、その正確性、完全性に対する責任は負いません。見直しは予告なく変更されることがあります。また、記載された内容は、第一生命ないしはその関連会社の投資方針と常に整合的であるとは限りません。