

Market Watching

市場レポート

テーマ: Weekly Market Report (2010年11月1日～)
～市場はFOMCの結果をどう捉えるか～

発表日: 2010年11月1日 (月)

第一生命経済研究所 経済調査部
担当 鷹峰 義清 (03-5221-4521)

今週のスケジュール

今週の経済指標・イベント・注目材料

発表日	国	指標・イベント	注目度	コンセンサス	レンジ	前回	備考
11月1日(月)	日本	毎月勤労統計(10月)・現金給与総額		+0.5%	+0.2%~+0.7%	+0.4%	前年比
		新車販売台数・乗用車(10月)	★★			▲5.4%	前年比
	欧州	-					
	米国	個人支出(10月)		+0.4%	+0.2%~+0.5%	+0.4%	前月比
		PCEデフレーター(10月)・コア		+1.4%	+1.2%~+1.5%	+1.4%	前年比
中国	ISM製造業景気指数(10月)	★★★	54.0	53.0~57.0	54.4		
	製造業PMI(10月)	★★★	53.8	51.7~54.5	53.8	前年比	
11月2日(火)	日本	日銀金融政策決定会合議事要旨(10/4-5分)	★★				
		10年債入札	★				
	欧州	欧製造業PMI(10月):速報値	★★	54.1	54.1~54.1	54.1	
11月3日(水)	米国	中間選挙	★★★				
11月3日(水)	日本	祝日:文化の日					
	欧州	-					
	米国	FOMC(2日~)	★★★	±0%	±0%~±0%	±0%	F F金利変更幅
		ADP雇用統計(10月)	★★★	+20	+0~+30	▲39	千人・前月差
11月4日(木)	米国	ISM非製造業景況指数(10月)	★★	53.5	52.0~54.8	53.2	
	日本	-					
11月4日(木)	欧州	BOE金融政策委員会	★	±0%	±0%~±0%	±0%	政策金利変更幅
		ECB理事会	★★	±0%	±0%~±0%	±0%	政策金利変更幅
	米国	自動車販売台数(10月)	★	1,180	1176~1200	1,173	万台・年率
		ICSCチェーンストア売上高(10月)				+2.6%	前年比
11月5日(金)	日本	日銀金融政策決定会合(4日~)	★★★			±0%	政策金利変更幅
	欧州	欧小売売上高(9月)		+0.0%	▲0.2%~+0.4%	▲0.4%	前月比
		独製造業受注(9月)		▲0.2%	▲1.9%~+1.5%	+3.4%	前月比
	米国	消費者信用残高(9月)		▲30	▲4.5~▲2.0	▲33	億ドル
		雇用統計・非農業就業者数(10月)	★★★	60	▲26~+125	▲95	千人・前月差
		失業率(10月)	★★★	+9.6%	9.5%~9.7%	+9.6%	
		時間あたり賃金(10月)	★★★	+0.2%	+0.1%~+0.2%	+0.0%	前月比
バーナンキFRB議長講演	★★★						
カンザスシティ連銀総裁講演							
11月6日(土)	米国	ミネアポリス連銀総裁講演					
11月7日(日)		-					

(注) 市場コンセンサス、予測レンジは各種ベンダー調査に基づく
注目度は筆者

【債券市場】: 図表は3~4ページ

先週は、長短金利とも上昇が目立った。米国では、翌週に控えたFOMCでの量的緩和策を巡る思惑が錯綜、金利は方向感無くやや大きく上下に触れた。一部では、FRBの量的緩和策は将来的なインフレリスクを高めるとの見方も台頭した。一時は市場の期待ほどFRBの国債買い取り規模は大きくならないとの見方が強まり金利の上昇に繋がったが、NY連銀がFRBによる国債の買い取りについて民間金融機関にアンケートを採ったことが判明すると、再び買い取り規模は大きくなるとの見方が強まるなど、市場の見方も定着していない。欧州では、財政状況の厳しいギリシャやポルトガルについて、財政改善状況に対する慎重な見方が再び強まり、金利の上昇に繋がった。

今週は、米FOMCが焦点。国債買入拡大など量的緩和の拡充が行われる見通しだが、焦点はその規模と継続性。市場の見通しもまちまちで、策が発表されてから市場は改めて評価することになるため、金利は上

本資料は情報提供を目的として作成されたものであり、投資勧誘を目的としたものではありません。作成時点で、第一生命経済研究所経済調査部が信ずるに足ると判断した情報に基づき作成していますが、その正確性、完全性に対する責任は負いません。見直しは予告なく変更されることがあります。また、記載された内容は、第一生命ないしはその関連会社の投資方針と常に整合的であるとは限りません。

下どちらにも振れる可能性がある。週内にはISMや雇用統計も発表されるため、これら経済指標と組み合わせての評価になる。なお、FRBは金利の押し下げなどによる実体経済の刺激効果を控えめに見ていると考えられ、市場の期待を下回り金利を上昇させてしまうような策にはならないと考えられる。一方、日銀はFOMC翌日に決定会合を前倒ししたが、FOMCによって円高が進むような場合にはリスク性資産の買入について市場の期待を更に高めるような策を通じて、円高による悪影響を軽減する措置を講じる可能性が高い。

【株式市場】：図表は5ページ

先週は、まちまち。日本や欧州では株価は前週末水準を下回った一方、アジア新興国では上昇した地域が目立った。7～9月期の企業業績発表が相次ぐ中で、株式市場は個別中心で全体としては方向感無く推移した。こうしたなか、日本では円相場の動きにも一喜一憂する格好で、一時円安方向に振れたもののその後再び円高に戻すと、やや大きく値を下げる場面も見られた。

今週は、FOMCの結果が米景気にポジティブに働くとの見方が強まるかどうか焦点。不十分との見方が強まったり、金利上昇を招くような結果であれば、株式市場でも失望売りが強まろう。FOMCの結果に対するコンセンサスは固まっているわけではないが、期待だけは強くハードルは高い。米中間選挙については、下馬評通りならばとりあえず影響は中立的。日本では、FOMCを受けての円相場に注目が集まる。米株式市場がポジティブな反応を見せても円高が進展し最高値を更新するような状況となれば、日本株にはネガティブなインパクトの方が強くなる。

【為替市場】：図表は6ページ

先週は、英ポンドを除いた欧州通貨が軟調に推移した一方で、円、及び新興国通貨はドルに対して上昇した。G20を受けてもFOMCでの量的緩和を前にしたドルの先安感変わらず、特に介入しにくくなったとして円や新興国通貨に対する上昇期待が強まった。一方、欧州通貨は財政懸念などもあって軟調に推移した。

今週は、他市場同様FOMCに注目が集中する。これまでドルはFOMCでの緩和策を期待して大きく売られてきただけに、FOMC後は買い戻しの動きが出やすくなろう。ただし、“今回の措置では不十分”との見方に繋がるようだと、後々ドル安基調が再び強まる可能性も。むしろ、FRBは継続的な量的緩和策を示すことで市場の緩和期待を潰えさせないようにし、実体経済回復までの時間稼ぎを狙うことも考えられ、その場合にはドルの反騰余地は小さくなる。ドル/円相場は円の過去最高値に近づいているが、ISM製造業などが予想以上に悪化するなどFOMC前にドル売り材料が目立ってこなければ、FOMC後はすぐ日銀の決定会合が控えているだけに過去最高値更新の機運は暫く後ズレか。

【商品市場】：図表は7ページ

先週は、まちまち。原油は堅調に推移していたものの、週末にドルがユーロに対して上昇したことから反落、前週末水準を小幅下回って越週した。

今週は、FOMCを受けてのドルの動向が焦点。FOMCはほぼ期待に添った内容でドルが買い戻されるようだと、商品価格にはある程度調整圧力が働く。ただし、中国の製造業PMIなどの指標が良好な内容ならば、景気拡大による需給逼迫期待から上昇基調となろう。

[債券市場]

	直近値	直近までの変化率			過去の動き									
		1年前～	1月前～	前週末～	月間					週間				
					6カ月前	5カ月前	4カ月前	3カ月前	2カ月前	1カ月前	3週間前	2週間前		
2年	日本	0.145	▲12	+0	+0	▲1	+0	▲2	+0	▲3	+2	+1	+1	
	米国	0.336	▲64	▲9	▲1	▲6	▲19	▲16	▲6	▲8	▲5	+2	▲1	
	イギリス	0.677	▲23	+5	+4	▲3	▲25	▲14	+3	▲13	+1	+5	▲3	
	ドイツ	0.989	▲37	+20	▲1	▲19	▲26	+9	+18	▲19	+24	+3	+19	
	ギリシャ	9.082	+764	+35	+122	+760	▲547	+279	▲13	+131	▲287	▲41	+38	
	スペイン	2.123	+37	▲20	+3	+52	+50	+54	▲103	+18	+18	+18	▲3	+8
	ポルトガル	3.252	+184	▲110	+12	+214	▲115	+69	▲71	+63	+87	▲54	▲12	
	スイス	0.504	▲1	+7	+5	▲4	▲20	+6	+10	▲6	+14	+1	+1	
	スウェーデン	1.350	+67	▲2	▲20	▲17	▲10	+16	+2	▲16	+12	+10	+6	
	ポーランド	4.778	▲27	+3	+1	+1	+7	+20	▲10	▲2	+2	+16	▲2	
	カナダ	1.414	▲6	+2	+2	+17	▲9	▲43	+8	▲26	+17	+11	▲4	
	メキシコ	4.674	▲64	▲22	▲12	▲3	▲30	▲4	▲20	▲6	+1	▲4	▲3	
	ニュージーランド*	n.a.	n.a.	n.a.	n.a.	+13	▲20	+12	N.A.	N.A.	N.A.	N.A.	N.A.	
	オーストラリア	4.814	+11	▲2	▲2	▲4	▲52	+1	+12	▲33	+53	▲2	+3	
韓国	3.150	▲119	▲6	+1	▲9	+4	+23	▲7	▲19	▲29	▲20	+17		
シンガポール	0.430	▲21	+2	+1	▲13	+3	▲3	▲2	+4	▲5	▲1	+3		
インド	7.199	+135	+22	+7	▲23	▲3	+30	+82	▲21	+17	+4	+0		
10年	日本	0.895	▲51	▲3	+1	▲12	▲2	▲18	▲3	▲8	▲4	+2	+2	
	米国	2.599	▲90	+10	+5	▲17	▲36	▲36	▲2	▲44	+4	+17	▲1	
	イギリス	3.076	▲60	+17	+13	▲9	▲27	▲23	▲3	▲49	+12	+8	+1	
	ドイツ	2.518	▲81	+28	+4	▲8	▲36	▲8	+9	▲55	+16	+12	+10	
	ギリシャ	10.561	+586	▲8	+120	+243	▲126	+272	▲13	+105	▲90	▲88	+46	
	スペイン	4.210	+34	+1	+8	+21	+23	+30	▲35	▲16	+8	▲0	+15	
	ポルトガル	5.950	+208	▲52	+9	+92	▲46	+102	▲51	+25	+86	▲50	+12	
	スイス	1.494	▲59	+11	▲2	▲10	▲24	▲6	▲3	▲32	+27	+5	+3	
	スウェーデン	2.858	▲42	+39	+9	▲21	▲33	+3	+9	▲52	+28	+16	+12	
	ポーランド	5.669	▲53	+18	+5	+11	+18	+14	▲6	▲45	+7	+13	+4	
	カナダ	2.810	▲69	+7	+6	+8	▲31	▲27	+4	▲34	▲2	+10	▲4	
	メキシコ	6.054	▲200	▲12	▲9	▲17	▲14	▲40	▲35	▲27	▲13	+2	+6	
	ニュージーランド*	5.235	▲50	+21	+14	▲7	▲35	▲22	▲1	▲20	▲12	▲6	+4	
	オーストラリア	5.203	▲31	+15	+6	▲7	▲34	▲28	+11	▲44	+20	+7	+7	
韓国	4.360	▲108	+23	+14	▲13	+11	+2	▲11	▲46	▲27	▲7	+30		
シンガポール	1.980	▲63	▲6	▲2	▲16	+12	▲42	▲42	+11	▲4	+0	+4		
インド	8.132	+88	+29	+0	+23	▲54	+2	+31	+10	▲12	+8	+7		
長短スプレッド	日本	+75.0	▲38	▲3	+0	▲10	▲2	▲16	▲3	▲5	▲6	+1	+1	
	米国	+226.4	▲26	+19	+6	▲12	▲17	▲20	+3	▲36	+9	+15	+0	
	イギリス	+239.9	▲37	+12	+9	▲6	▲3	▲9	▲6	▲36	+11	+3	+4	
	ドイツ	+152.9	▲44	+7	+6	+11	▲10	▲17	▲9	▲36	▲8	+9	▲9	
	ギリシャ	+147.9	▲178	▲43	▲2	▲517	+421	▲7	▲0	▲26	+198	▲47	+8	
	スペイン	+208.7	▲3	+21	+5	▲31	▲27	▲24	+68	▲34	▲11	+3	+7	
	ポルトガル	+269.8	+24	+58	▲3	▲122	+69	+33	+20	▲38	▲1	+5	+24	
	スイス	+99.0	▲58	+4	▲7	▲6	▲4	▲12	▲14	▲26	+14	+4	+2	
	スウェーデン	+150.8	▲109	+41	+29	▲4	▲23	▲13	+7	▲37	+16	+6	+7	
	ポーランド	+89.1	▲26	+15	+4	+10	+11	▲6	+4	▲43	+5	▲3	+7	
	カナダ	+139.6	▲63	+5	+4	▲9	▲22	+16	▲4	▲8	▲19	▲1	▲0	
	メキシコ	+138.0	▲136	+10	+4	▲14	+16	▲37	▲15	▲21	▲14	+6	+8	
	ニュージーランド*	#VALUE!	#VALUE!	#VALUE!	#VALUE!	▲20	▲15	▲34	#VALUE!	#VALUE!	#VALUE!	#VALUE!	#VALUE!	
	オーストラリア	+38.9	▲42	+18	+8	▲3	+18	▲29	▲2	▲11	▲33	+9	+3	
韓国	+121.0	+11	+29	+13	▲4	+7	▲21	▲4	▲27	+2	+13	+13		
シンガポール	+155.0	▲42	▲8	▲3	▲3	+9	▲39	▲40	+7	+1	+1	+1		
インド	+93.3	▲46	+8	▲7	+46	▲51	▲28	▲52	+32	▲29	+3	+7		

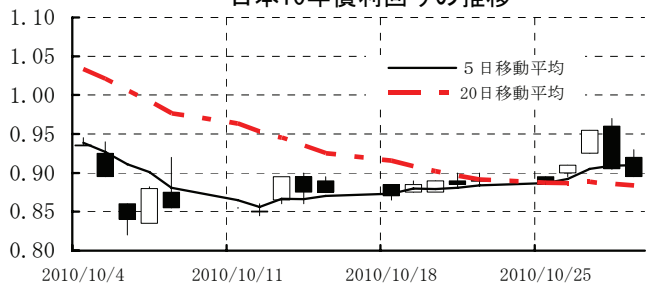
(注) 「変化幅」は、直近値までの変化幅。プラスは金利の上昇を示す。

「過去の動き」は当該期間の変化幅（例：4週間＝4週間前の週間変化幅、6カ月前＝6カ月前の月間変化幅）を示す。

直近値の単位は%、ただし長短スプレッドはbp。直近値以外の単位はbp。

網掛け太字は当該期間で最も低下幅の大きい（上昇幅の低い）金利、太斜字は最も上昇幅の大きい（低下幅の低い）金利を示す。

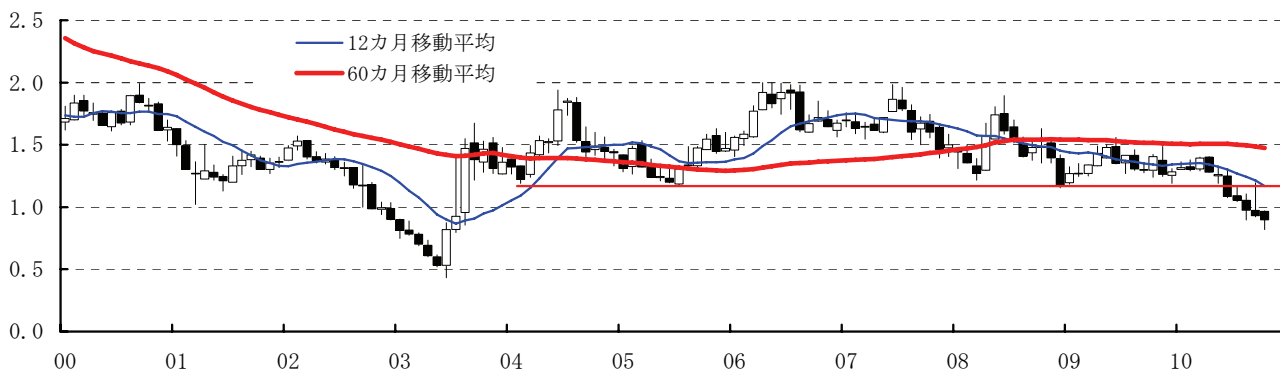
日本10年債利回りの推移



(%) 日本：長短スプレッド (10y-2y) の推移



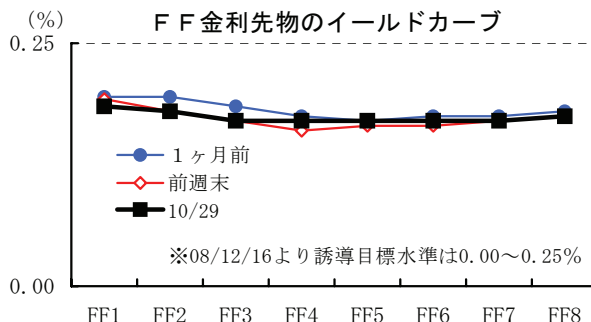
日本10年債利回りの推移 (月足)



米国10年債利回りの推移



FF金利先物のイールドカーブ



米国10年債利回りの推移 (月足)



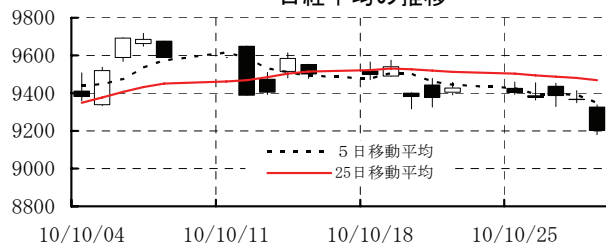
本資料は情報提供を目的として作成されたものであり、投資勧誘を目的としたものではありません。作成時点で、第一生命経済研究所経済調査部が信ずるに足ると判断した情報に基づき作成していますが、その正確性、完全性に対する責任は負いません。見直しは予告なく変更されることがあります。また、記載された内容は、第一生命ないしはその関連会社の投資方針と常に整合的であるとは限りません。

[株式市場]

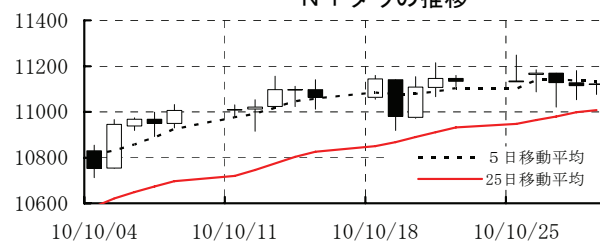
	直近値	直近までの変化率			過去の動き								
		1年前～	1月前～	前週末～	月間					週間			
					6カ月前	5カ月前	4カ月前	3カ月前	2カ月前	1カ月前	3週間	2週間	
日本	日経平均	9202.45	▲7.0	▲3.7	▲2.4	▲0.3	▲11.7	▲4.0	+1.6	▲7.5	+6.2	▲0.9	▲0.8
	TOPIX	810.91	▲8.1	▲4.3	▲1.7	+0.8	▲10.8	▲4.4	+1.0	▲5.3	+3.1	▲1.6	▲0.2
	日経店頭	1154.73	▲4.5	▲2.7	▲0.1	+5.7	▲6.3	▲2.3	▲1.0	▲4.1	+0.9	▲0.9	▲0.4
米国	NYダウ	11118.49	+11.6	+2.6	▲0.1	+1.4	▲7.9	▲3.6	+7.1	▲4.3	+7.7	+0.5	+0.6
	S P 500	1183.26	+11.0	+3.4	+0.0	+1.5	▲8.2	▲5.4	+6.9	▲4.7	+8.8	+0.9	+0.6
	ナスダック	2507.41	+19.5	+5.5	+1.1	+2.6	▲8.3	▲6.5	+6.9	▲6.2	+12.0	+2.8	+0.4
	フィラデルフィア半導体	372.64	+21.3	+5.9	+4.4	+2.6	▲5.4	▲6.6	+5.0	▲11.8	+13.6	+2.0	▲0.1
イギリス	FT100	5675.16	+10.5	+1.9	▲1.2	▲2.2	▲6.6	▲5.2	+6.9	▲0.6	+6.2	+0.8	+0.7
ドイツ	DAX	6601.37	+18.1	+5.7	▲0.1	▲0.3	▲2.8	+0.0	+3.1	▲3.6	+5.1	+3.2	+1.7
欧州	ダウ欧州50	2542.76	+3.2	+1.8	▲0.3	▲3.3	▲5.7	▲1.6	+4.9	▲1.1	+1.3	+1.3	+0.1
スウェーデン	ストックホルムOMX	1089.32	+15.9	+0.4	▲1.9	+3.2	▲7.0	+2.6	+4.1	▲3.4	+7.5	+0.8	+1.4
ポーランド	ワルシャワWIG	46229.60	+19.3	+3.1	+1.1	+2.0	▲4.1	▲5.1	+7.8	▲0.6	+7.2	+1.3	▲0.2
ロシア	R T	1585.96	+15.2	+5.8	▲1.8	+1.1	▲12.8	▲3.7	+10.9	▲4.2	+6.2	+0.7	+2.0
メキシコ	ボルサ	35568.22	+21.6	+7.2	+1.3	▲1.7	▲2.0	▲2.8	+3.7	▲1.9	+5.2	+0.8	+1.1
ブラジル	ボベスバ	70673.20	+10.9	+2.1	+1.6	▲4.0	▲6.6	▲3.3	+10.8	▲3.5	+6.6	+1.4	▲3.2
アルゼンチン	メルバル	3007.41	+36.3	+13.9	+5.5	+1.0	▲8.0	▲0.8	+9.6	▲2.4	+13.1	+1.3	+4.3
NZ	ニュージーランドSX50	3304.89	+3.4	+2.6	+0.5	+0.6	▲6.8	▲2.9	+2.1	+0.0	+5.2	+0.7	+1.0
オーストラリア	A S 200	4661.60	+1.9	+0.4	+0.3	▲1.4	▲7.9	▲2.9	+4.5	▲2.0	+4.1	+0.2	▲0.9
香港	ハンセン	23096.32	+8.6	+3.2	▲1.8	▲0.6	▲6.4	+1.8	+4.5	▲2.3	+8.9	+3.5	▲1.0
韓国	総合	1882.95	+18.7	+0.9	▲0.8	+2.9	▲5.8	+3.5	+3.6	▲0.9	+7.5	+0.3	▲0.3
台湾	加権	8287.09	+12.7	+0.6	+1.5	+1.1	▲7.9	▲0.6	+5.9	▲1.9	+8.2	▲0.5	▲0.5
シンガポール	S T	3142.62	+19.4	+1.2	▲1.0	+3.0	▲7.5	+3.0	+5.4	▲1.3	+5.0	+1.6	▲1.0
タイ	S E T	984.46	+42.7	+1.5	▲0.8	▲3.1	▲1.7	+6.2	+7.3	+6.7	+6.8	+3.5	▲0.5
インド	ムンバイSENSEX30	20032.34	+24.8	+0.4	▲0.7	+0.2	▲3.5	+4.5	+0.9	+0.6	+11.7	▲0.6	+0.2
中国	上海総合	2978.84	+0.6	+14.1	+0.1	▲7.7	▲9.7	▲7.5	+10.0	+0.0	+0.6	+8.5	+0.1
サウジアラビア	サウジ証券株値	6309.92	▲2.0	▲1.3	+1.3	+1.0	▲10.9	▲0.4	+2.8	▲2.6	+4.7	▲1.4	▲1.1
クウェート	クウェート総合	7067.6	▲3.8	+2.0	+1.8	▲3.1	▲8.2	▲2.3	+1.7	+0.5	+4.4	+0.2	▲0.9
UAE	ドバイ金融市場	1777.19	▲19.1	+4.4	+1.9	▲5.6	▲9.2	▲7.5	+3.5	▲1.9	+13.5	+1.4	▲0.2

(注) 「変化率」は、直近値までの変化率。プラスは株価の上昇を示す。
 「過去の動き」は当該期間の変化率(例：4週間前=4週間前の週間変化率、6カ月前=6カ月前の月間変化率)を示す。
 直近値以外の単位は%。
 網掛け太字は当該期間で最も上昇率の大きい(下落率の低い)株価、太斜字は最も下落率の大きい(上昇率の低い)株価を示す。

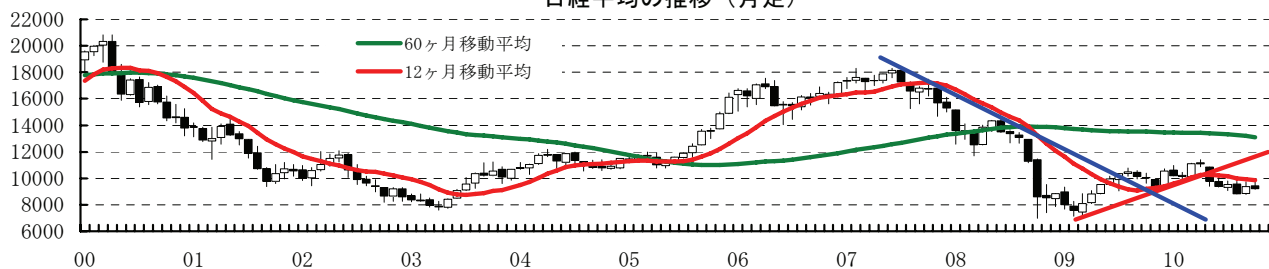
日経平均の推移



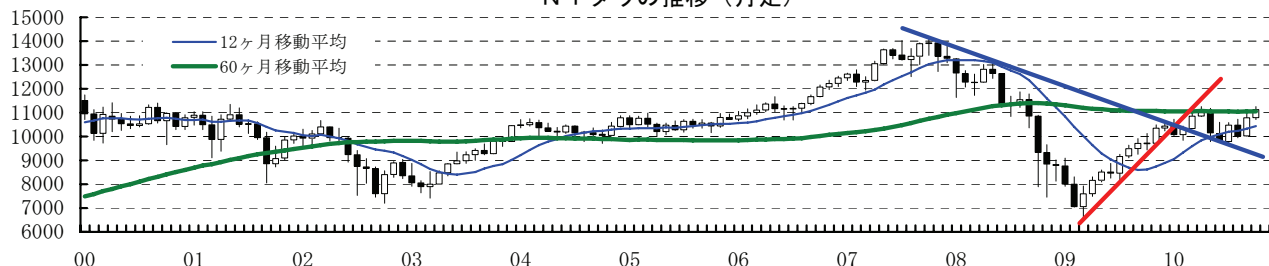
NYダウの推移



日経平均の推移(月足)



NYダウの推移(月足)

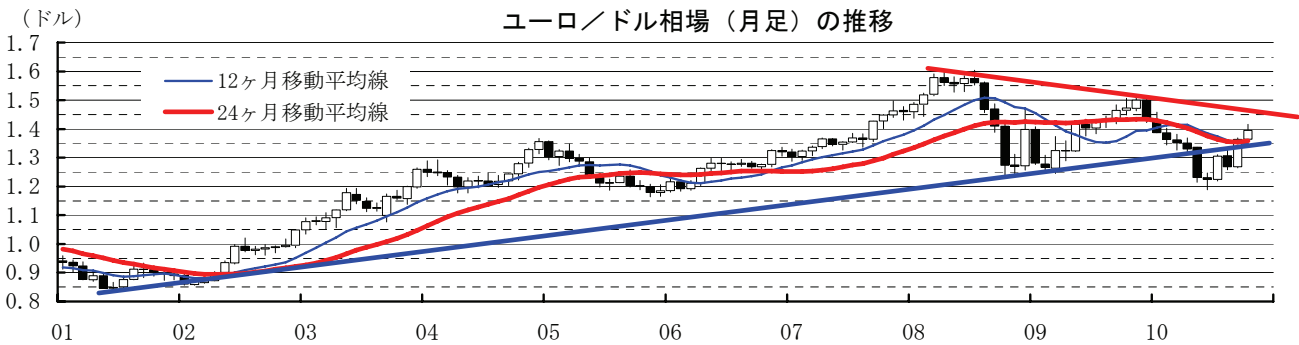
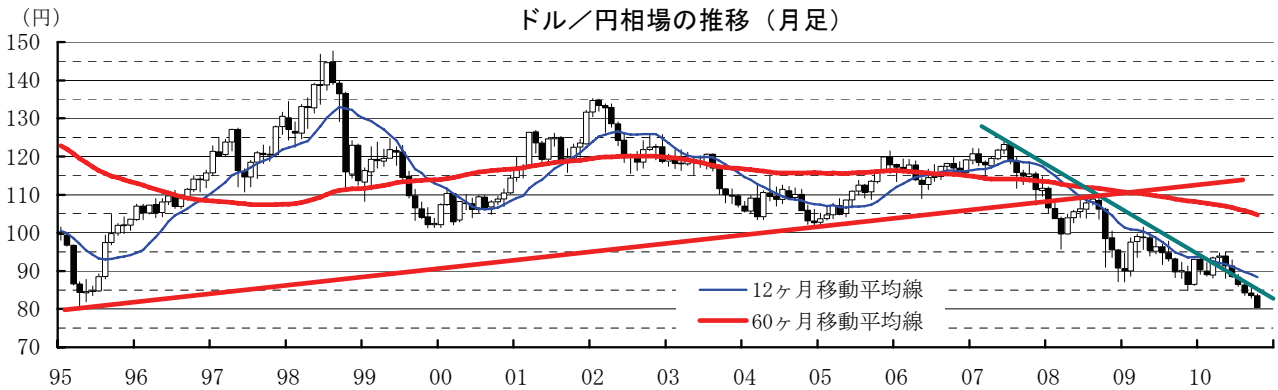
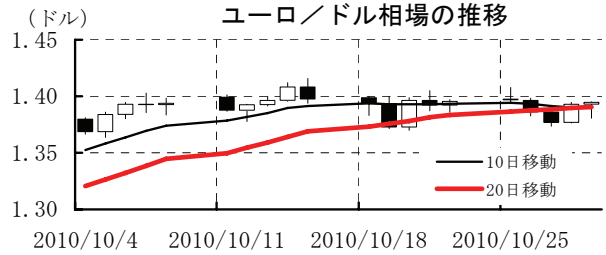
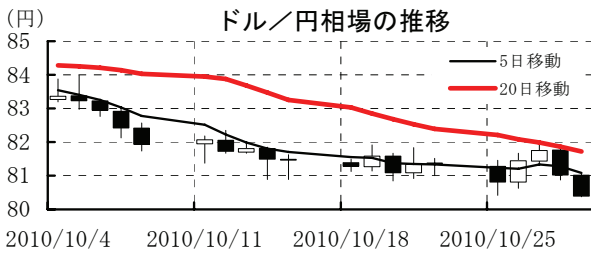


本資料は情報提供を目的として作成されたものであり、投資勧誘を目的としたものではありません。作成時点で、第一生命経済研究所経済調査部が信ずるに足ると判断した情報に基づき作成していますが、その正確性、完全性に対する責任は負いません。見直しは予告なく変更されることがあります。また、記載された内容は、第一生命ないしはその関連会社の投資方針と常に整合的であるとは限りません。

[為替]

	直近値	直近までの変化率			過去の動き							
		1年前～	1月前～	前週末～	月間					週間		
					6カ月前	5カ月前	4カ月前	3カ月前	2カ月前	1カ月前	3週前	2週前
日本円	80.39	+12.1	+4.0	+1.2	▲0.4	+2.7	+3.1	+2.2	+2.6	+0.8	+0.6	+0.1
ユーロ	1.3946	▲5.9	+2.3	▲0.1	▲1.6	▲7.4	▲0.6	+6.7	▲2.9	+7.5	+0.3	▲0.2
イギリスポンド	1.6041	▲3.1	+1.6	+2.3	+0.6	▲4.8	+2.8	+5.0	▲2.2	+2.4	+0.2	▲1.9
スイスフラン	0.9824	+3.6	▲0.5	▲0.6	▲2.2	▲7.2	+6.7	+3.4	+2.5	+3.2	+0.4	▲1.9
スウェーデンクローナ	6.6710	+4.4	+0.7	▲0.8	▲0.5	▲7.7	+0.2	+7.5	▲2.4	+8.7	+0.5	+0.0
ポーランドズロチ	2.8467	+0.1	+2.5	▲0.2	▲3.4	▲12.2	▲2.2	+9.4	▲2.8	+7.9	+1.9	▲1.8
ロシアルーブル	30.723	▲5.3	▲1.1	▲1.1	+0.7	▲5.7	▲1.2	+3.3	▲2.0	+0.8	▲1.8	▲0.1
カナダドル	1.0193	+4.4	+1.3	+0.6	▲0.2	▲2.6	▲1.8	+3.2	▲3.5	+3.4	+0.1	▲1.5
メキシコペソ	12.345	+5.5	+1.6	▲0.1	+0.4	▲5.0	▲0.1	+2.3	▲4.4	+4.6	▲0.2	+0.8
ブラジルリアル	1.701	+1.6	+0.1	+0.3	+2.2	▲4.7	+0.9	+2.8	▲0.1	+3.9	+0.0	▲2.4
アルゼンチンペソ	3.942	▲3.1	+0.7	+0.4	▲0.3	▲0.4	▲0.7	▲0.3	▲0.3	+0.2	+0.1	▲0.1
NZドル	0.767	+4.6	+3.9	+2.7	+2.3	▲6.4	+0.6	+6.0	▲3.7	+5.1	+0.1	▲1.3
オーストラリアドル	0.9837	+7.5	+1.5	+0.1	+0.8	▲8.5	▲0.6	+7.6	▲1.5	+8.6	+0.5	▲0.8
韓国ウォン	1120.70	+5.7	+1.7	+0.5	+1.8	▲8.3	▲2.2	+3.9	▲1.2	+5.2	+0.2	▲1.2
台湾ドル	30.620	+6.0	+1.9	+0.7	+1.4	▲2.0	▲0.5	+0.6	▲0.3	+2.5	+0.9	▲0.6
シンガポールドル	1.2938	+7.4	+1.7	+0.2	+2.0	▲2.1	▲0.0	+2.8	+0.3	+2.9	+0.8	▲0.1
タイバーツ	29.89	+10.6	+1.8	+0.1	+0.3	▲0.8	+0.3	+0.6	+3.0	+2.9	+0.3	▲0.2
インドネシアルピア	8935	+6.8	▲0.3	+0.0	+0.9	▲1.9	+1.4	+1.5	▲1.2	+1.3	+0.1	▲0.4
インドルピー	44.44	+5.9	+1.1	+0.4	+1.3	▲4.5	▲0.2	▲0.1	▲1.3	+4.5	+0.8	▲1.1
中国人民幣元	6.637	+2.8	+0.76	+0.31	+0.02	▲0.04	+0.68	+0.09	▲0.52	+1.77	+0.44	▲0.25

(注) 為替レートは全て対ドルレート。ただし、ユーロ、ポンド、豪ドル、NZドルは当該通貨から見たドル建て。
 「変化率」は、直近値までの変化率。すべてプラスは当該通貨の増価を示す。
 「過去の動き」は当該期間の変化率(例：4週前=4週間前の週間変化率、6カ月前=6カ月前の月間変化率)を示す。
 直近値以外の単位は%。
 網掛け太字は当該期間で最も上昇率の大きい(下落率の低い)通貨、太斜字は最も下落率の大きい(上昇率の低い)通貨を示す。

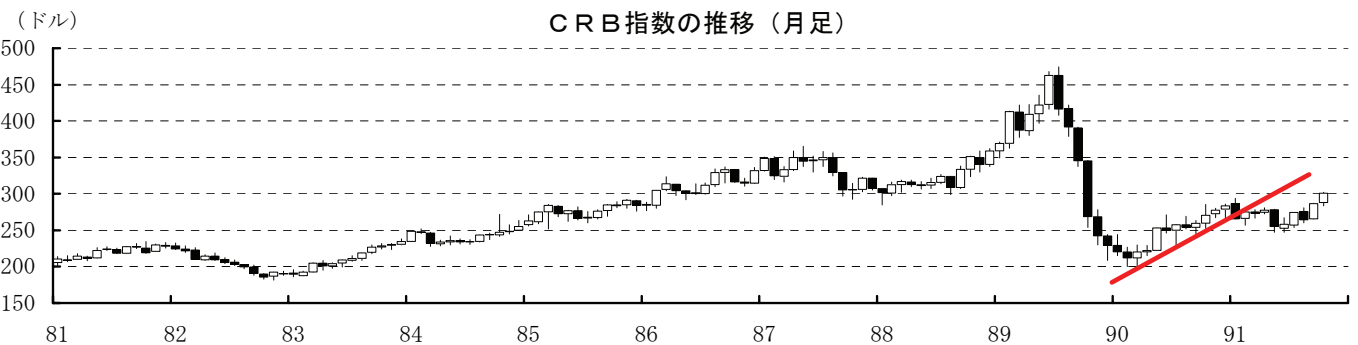
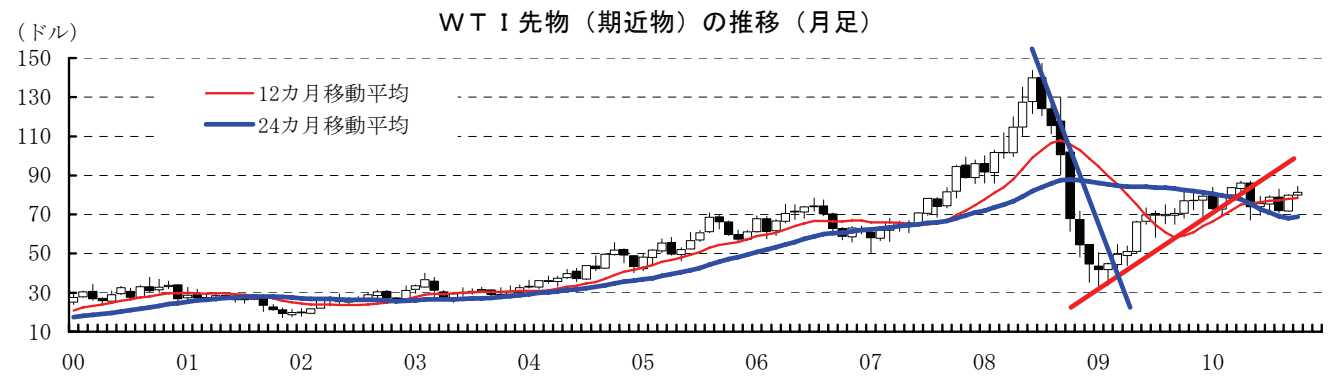
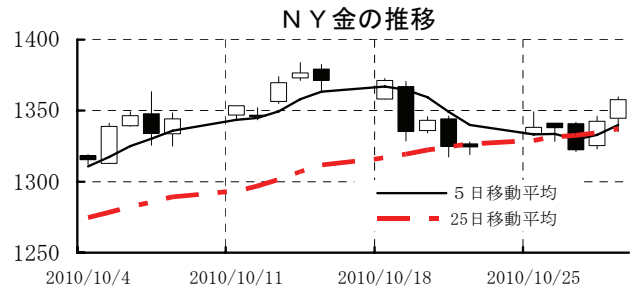
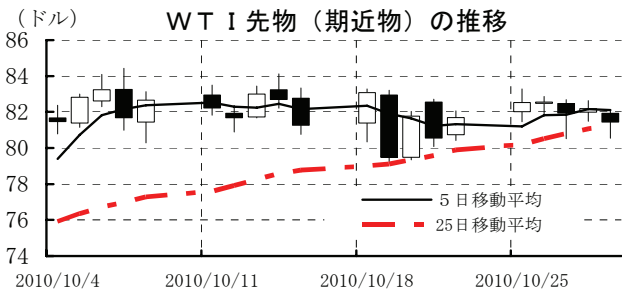


本資料は情報提供を目的として作成されたものであり、投資勧誘を目的としたものではありません。作成時点で、第一生命経済研究所経済調査部が信ずるに足ると判断した情報に基づき作成していますが、その正確性、完全性に対する責任は負いません。見直しは予告なく変更されることがあります。また、記載された内容は、第一生命ないしはその関連会社の投資方針と常に整合的であるとは限りません。

[商品]

	直近値	直近までの変化率			過去の動き							
		1年前～	1月前～	前週末～	月間					週間		
					6カ月前	5カ月前	4カ月前	3カ月前	2カ月前	1カ月前	3週前	2週前
WTI	81.43	+2.0	+4.6	▲0.3	+2.9	▲14.1	+2.2	+4.4	▲8.9	+11.2	▲1.7	+0.5
北海ブレント	83.15	+6.5	+2.8	+0.2	+5.7	▲14.2	▲0.0	+4.2	▲4.7	+10.2	▲1.9	+0.6
ドバイ	80.02	+5.4	+5.9	+0.6	+8.3	▲14.4	▲0.1	+0.7	▲1.0	+5.9	+2.1	▲1.3
OPECバスケット	79.92	+5.2	+5.5	+1.8	+6.9	▲14.6	+0.9	+2.6	▲2.7	+7.0	▲0.1	▲1.7
金 (NY)	1357.6	+29.7	+3.8	+2.5	+6.1	+2.7	+2.8	▲5.2	+5.7	+4.7	+2.0	▲3.4
銅 (LDN)	8,200	+23.0	+1.7	▲1.6	▲4.6	▲6.6	▲6.1	+12.0	+2.0	+7.7	+1.1	▲0.8
アルミ (LDN)	2,344	+20.1	+0.1	▲0.9	▲2.9	▲9.4	▲3.2	+10.0	▲5.4	+14.2	▲1.8	▲0.5
鉛 (LDN)	2,449	+3.6	+6.5	▲3.2	+3.9	▲17.0	▲5.4	+18.7	▲0.4	+10.0	+6.7	+4.3
亜鉛 (LDN)	2,423	+6.7	+8.9	▲3.5	▲3.8	▲15.3	▲7.4	+13.0	+2.0	+6.3	+5.8	+3.7
ニッケル (LDN)	22,990	+23.0	▲1.5	▲1.4	+5.2	▲18.8	▲7.5	+7.1	▲2.1	+13.0	▲1.5	▲3.0
スズ (LDN)	25,600	+70.1	+5.2	▲3.0	▲1.1	▲1.9	▲2.7	+11.9	+7.7	+15.5	+1.4	▲1.2
銀 (NY、現物)	24.75	+51.2	+12.9	+6.3	+6.7	▲1.3	+1.2	▲3.3	+7.4	+12.4	+4.6	▲4.3
プラチナ (NY、現物)	1,706	+27.7	+3.5	+1.6	+5.7	▲11.0	▲0.8	+2.6	▲3.1	+8.7	▲0.6	▲1.0
小麦 (シカゴ)	717.25	+42.4	+4.9	+6.9	+9.2	▲6.9	+1.5	+42.3	▲1.4	+3.3	▲2.1	▲4.8
大豆 (シカゴ)	337.70	+14.4	+11.6	+2.1	+9.6	▲6.1	+5.8	+7.4	▲2.2	▲0.7	+3.5	+0.8
コーン (シカゴ)	582.00	+53.4	+15.2	+3.9	+6.2	▲2.0	▲1.3	+10.9	+8.1	+16.8	+6.6	▲0.5
CRB	300.67	+6.6	+5.2	+1.2	+1.6	▲8.2	+1.5	+6.1	▲3.7	+8.6	+0.3	+0.4
JOC	124.00	+26.9	+2.8	▲0.2	+6.2	▲8.5	▲3.7	+2.9	+1.3	+3.8	+2.2	▲0.1
日経商品指数 (17種)	138.24	+11.5	+1.8	+0.2	+6.4	▲5.0	▲2.6	▲0.3	▲0.4	+3.0	+2.2	▲0.9
日経商品指数 (国際)	197.63	+24.4	+6.3	+0.9	+3.9	▲9.2	+3.0	+5.0	+0.8	+7.5	+3.1	▲1.3

(注) 「変化率」は、直近値までの変化率。プラスは商品価格の上昇を示す。
 「過去の動き」は当該期間の変化率(例：4週前=4週間前の週間変化率、6カ月前=6カ月前の月間変化率)を示す。
 直近値以外の単位は%。
 OPECバスケット、日経商品指数(国際)は木曜日、日経商品指数(17種)は水曜日の値。
 網掛け太字は当該期間で最も上昇率の大きい(下落率の低い)商品、太斜字は最も下落率の大きい(上昇率の低い)商品を示す。



本資料は情報提供を目的として作成されたものであり、投資勧誘を目的としたものではありません。作成時点で、第一生命経済研究所経済調査部が信ずるに足ると判断した情報に基づき作成していますが、その正確性、完全性に対する責任は負いません。見直しは予告なく変更されることがあります。また、記載された内容は、第一生命ないしはその関連会社の投資方針と常に整合的であるとは限りません。