

Market Watching

市場レポート

テーマ: Weekly Market Report (2010年6月14日～) 発表日: 2010年6月14日 (月)
 ~注目は再びファンダメンタルズだが、材料で一喜一憂の相場持続~

第一生命経済研究所 経済調査部
 担当 鷹峰 義清 (03-5221-4521)

今週のスケジュール

今週の経済指標・イベント・注目材料

発表日	国	指標・イベント	注目度	コンセンサス	レンジ	前回	備考
6月14日(月)	日本	法人企業景気予測調査(4-6月)・大企業製造業				+4.3%	
	欧州	欧鉱工業生産(4月)		+0.6%	+0.1%~+0.8%	+1.6%	前月比
	米国	セントルイス連銀総裁講演					
	中国	休場					
6月15日(火)	日本	日銀金融政策決定会合(14日~)	★	±0%	±0%~±0%	±0%	政策金利変更幅
	欧州	独ZEW景況指数(6月)・期待指数		+42.0	+35.8~+51.0	+45.8	
		英消費者物価(5月)		+3.5%	+3.4%~+3.6%	+3.7%	前年比
		同コア				+3.1%	前年比
	米国	輸入物価(5月)		▲1.2%	▲2.0%~+0.5%	+0.9%	前月比
		NY連銀製造業景気指数(6月)	★	+20.0	+15.0~+25.0	+19.1	
		対米証券投資(4月)				+1,405	億ドル
	セントルイス連銀総裁講演						
	中国	休場					
6月16日(水)	日本	第3次産業活動指数(4月)		+2.5%	+1.7%~+3.6%	▲3.0%	前月比
		日銀金融経済月報					
		20年債入札	★				
	欧州	英失業率(5月)		4.6%	4.6%~4.7%	4.7%	
	米国	鉱工業生産(5月)	★★	+0.9%	+0.5%~+1.6%	+0.8%	前月比
		設備稼働率		74.5%	73.9%~75.0%	73.7%	
		住宅着工(5月)	★★★	65.0	61.0~68.0	67.2	万戸
		生産者物価(5月)・最終財		▲0.5%	▲0.8%~+0.4%	▲0.1%	前月比
		同コア		+0.1%	+0.0%~+0.3%	+0.2%	前月比
		フィラデルフィア連銀総裁講演					
	バーナンキFRB議長講演	★★★					
6月17日(木)	日本	ロイター短観(6月)・製造業	★★★			+4	
		・非製造業	★★★			▲15	
	欧州	ECB月報					
	米国	消費者物価(5月)	★	▲0.2%	▲0.2%~+0.2%	▲0.1%	前月比
		同コア		+0.1%	+0.0%~+0.1%	+0.0%	前月比
		フィラデルフィア連銀景況指数(6月)	★	+21.0	+10.0~+22.5	+21.4	
		景気先行指標指数(5月)		+0.4%	+0.0%~+0.8%	▲0.1%	前月比
	B B レシオ(5月)				1.13	倍	
6月18日(金)	日本	日銀金融政策決定会合議事要旨(5/10, 20-21分)					
		月例経済報告					
	欧州	EU首脳会議(17日~)	★★★				
	米国	-					
6月19日(土)		-					
6月20日(日)		-					

(注) 市場コンセンサス、予測レンジは各種ベンダー調査に基づく
 注目度は筆者

【債券市場】: 図表は3~4ページ

先週は、長短金利とも低下した国が目立った。週前半は、ハンガリーやブルガリアなどへの財政問題飛び火懸念が、週後半は芽えない米経済指標がそれぞれ金利低下要因となった。

今週は、一進一退の動きが予想される。株式市場などリスク性資産は買い戻しの動きも強まっており、安全性資産である債券市場に資金が集中する雰囲気は薄らいでいる。一方、週内に発表される経済指標のうち、米住宅着工などは弱含みが予想されており、先行きの景気に対する市場の警戒感は薄らいでいない。投資家のリスク選好性が一方的に強まるとは想定し難く、金利は現行水準でもみ合いの動きに終始しよう。

本資料は情報提供を目的として作成されたものであり、投資勧誘を目的としたものではありません。作成時点で、第一生命経済研究所経済調査部が信ずるに足ると判断した情報に基づき作成していますが、その正確性、完全性に対する責任は負いません。見直しは予告なく変更されることがあります。また、記載された内容は、第一生命ないしはその関連会社の投資方針と常に整合的であるとは限りません。

【株式市場】：図表は5ページ

先週は、欧米を中心に上昇した国が目立った。米経済指標は決して良い内容ではなかったものの、週後半にかけて欧州財政問題に対する懸念が和らぎ、買い戻しが中心となった。

今週は、株価は戻り余地を確認する展開となろう。欧州の財政問題に対する市場の行き過ぎた警戒感修正されつつあり、これとともに株式市場では買い戻しの動きが強まっている。とはいえ、先週末の米小売売上高に象徴されるように、経済指標ではこれまでの景気回復の勢いが殺がれ始めていることが明確になり始めている。景気の先行きに対する懸念が高まる材料が出始めている以上、P E Rの低下など“割安感”を頼みに買い戻される余地は限定的。日本は為替相場の動向次第では、日経平均株価で1万円超えもあるが、“定着”は難しいか。

【為替市場】：図表は6ページ

先週は、ドルが下落。ドイツやECBによるギリシャなどへの支援策継続が固まったことなどを背景に欧州財政問題に対する市場の警戒感が和らいだことから、これまで買い進まれていたドルから資金が流出する格好となった。

今週は、欧州財政問題に対する株式市場などでの警戒感は緩んでいるものの、“ユーロの維持可能性”など根本的な問題も気になる為替市場では、ユーロの買い戻しは限定的と考えられる。この点で注目されるのはEU首脳会談だが、現行の“支援策”と“財政改善策”が確認されるにとどまるようであれば、ユーロの上昇も一服の可能性。経済指標では、米住宅着工など弱めの指標も意識されており、リスク許容度の高まりを映したドル安の余地も大きくない。

【商品市場】：図表は7ページ

先週は、まちまち。非鉄金属などは上昇した一方、原油は前週末水準を下回って越週した。欧州に対する経過感が和らいだことなどが商品市況押し上げ要因となった一方、米経済指標が冴えない内容となったことが足を引っ張る格好となった。

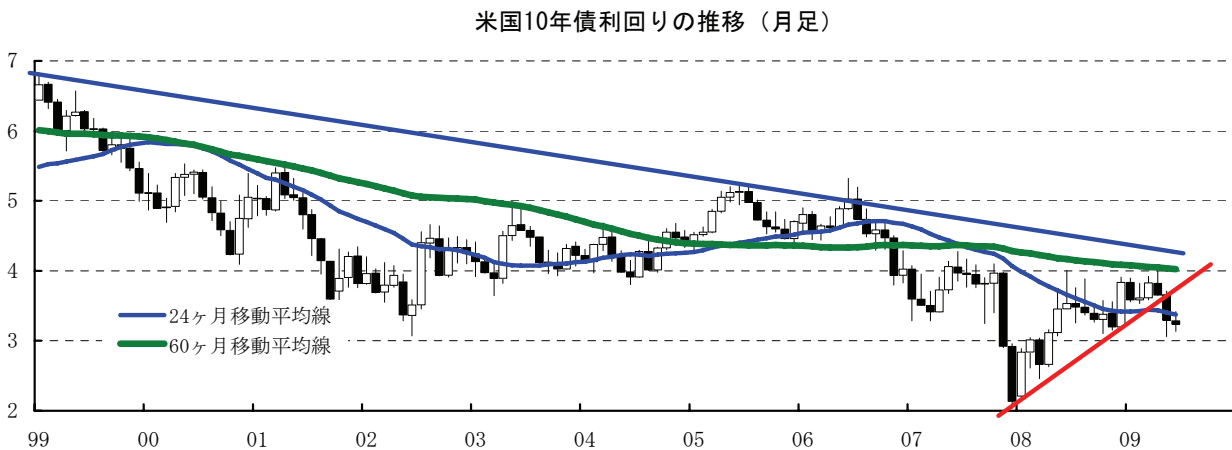
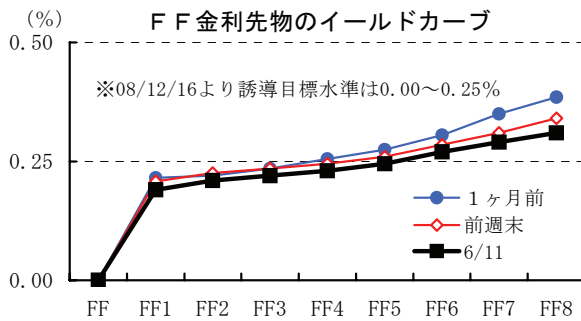
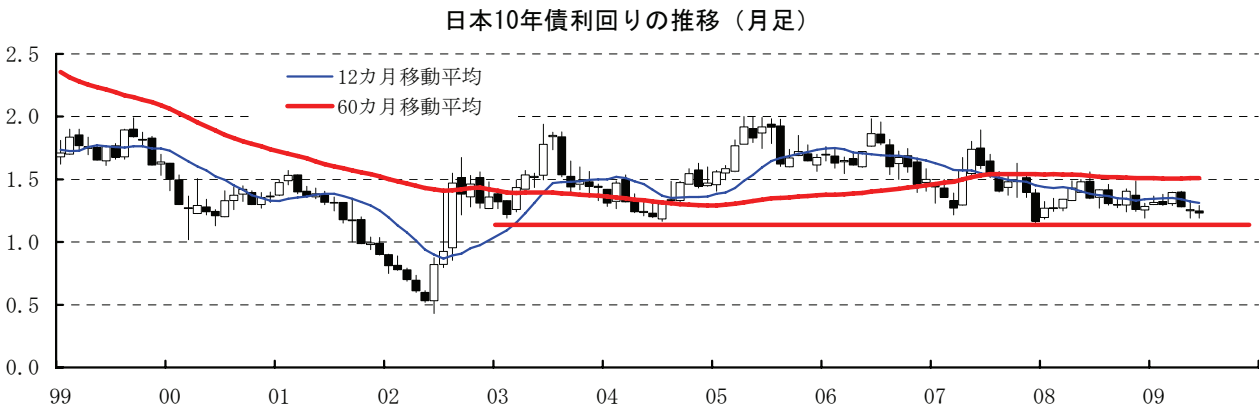
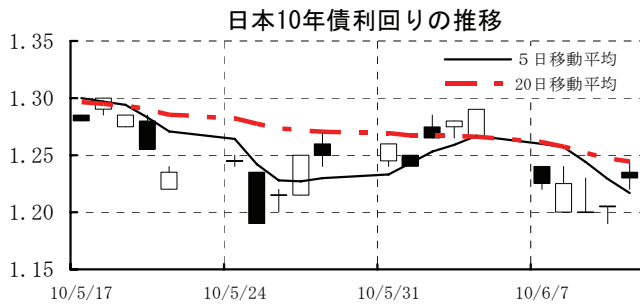
今週は、引き続き一進一退の推移が続こう。先週のブラジルの利上げ、中国のC P I上ブレなどから、世界経済を牽引している新興国の成長持続性を勘案すれば、需給逼迫期待による商品市況高の持続性も限定的。

[債券市場]

	直近値	直近までの変化率			過去の動き								
		1年前～	1月前～	前週末～	月間					週間			
					6カ月前	5カ月前	4カ月前	3カ月前	2カ月前	1カ月前	3週間前	2週間前	
2年	日本	0.160	▲22	▲1	+0	▲8	+1	+0	+2	▲1	+0	+0	▲1
	米国	0.726	▲59	▲11	▲0	+47	▲32	+0	+20	▲6	▲19	+0	▲4
	イギリス	0.815	▲72	▲30	▲3	+14	▲6	▲31	+21	▲3	▲25	+1	▲4
	ドイツ	0.464	▲127	▲12	▲1	+7	▲21	▲16	+0	▲19	▲26	+1	▲4
	ギリシャ	7.638	+539	+62	▲5	+162	+244	+26	▲102	+760	▲547	▲12	+49
	スペイン	2.863	+103	+85	+10	+26	+25	▲60	▲12	+52	+50	+26	+43
	ポルトガル	2.873	+95	+61	▲27	+14	+75	▲24	▲36	+214	▲115	+3	+44
	スイス	0.257	▲32	+6	▲0	▲0	▲2	▲9	+22	▲4	▲20	+11	+5
	スウェーデン	1.275	▲11	▲0	▲2	+118	▲10	▲3	▲5	▲17	▲10	+13	+4
	ポーランド	4.689	▲76	+3	▲4	+8	▲23	▲8	▲34	+1	+7	▲0	+10
	カナダ	1.795	+38	▲17	+17	+37	▲29	+10	+45	+17	▲9	+5	▲11
	メキシコ	5.122	▲58	▲22	+2	+29	▲2	▲5	+6	▲3	▲30	▲10	▲4
	ニュージーランド	3.752	n.a.	▲21	▲3	+25	▲28	▲32	+7	+13	▲20	▲3	+11
	オーストラリア	4.593	+54	▲14	+8	+8	▲20	+35	+43	▲4	▲52	+6	+2
	韓国	3.580	▲46	+8	+2	+88	▲29	▲19	▲31	▲9	+4	▲7	+3
シンガポール	0.470	▲4	+4	▲1	+4	▲4	▲2	+5	▲13	+3	+7	▲7	
インド	6.021	+67	+17	+6	+13	▲53	+109	▲4	▲23	▲3	+5	+3	
10年	日本	1.230	▲32	▲9	▲6	+2	+3	▲1	+10	▲12	▲2	+1	+4
	米国	3.235	▲62	▲29	+3	+64	▲25	+3	+21	▲17	▲36	+5	▲9
	イギリス	3.463	▲56	▲42	▲5	+49	▲10	+12	▲9	▲9	▲27	+3	▲7
	ドイツ	2.566	▲113	▲37	▲2	+23	▲19	▲10	▲1	▲8	▲36	+2	▲10
	ギリシャ	8.182	+271	+74	+4	+78	+108	▲49	+17	+243	▲126	▲16	+47
	スペイン	4.462	+3	+54	▲7	+23	+14	▲26	▲5	+21	+23	+16	+32
	ポルトガル	5.100	+50	+57	▲3	+32	+34	▲20	+0	+92	▲46	+6	+43
	スイス	1.520	▲97	▲22	+2	+7	+10	▲10	▲2	▲10	▲24	+2	▲6
	スウェーデン	2.517	▲125	▲32	▲8	+10	▲11	▲1	▲0	▲21	▲33	+9	▲8
	ポーランド	5.831	▲47	+21	▲3	+7	▲15	▲5	▲55	+11	+18	▲1	+8
	カナダ	3.406	▲14	▲18	+11	+39	▲26	+4	+18	+8	▲31	▲4	▲2
	メキシコ	6.875	▲116	▲50	▲9	+13	▲19	▲22	▲8	▲17	▲14	▲19	▲31
	ニュージーランド	5.507	▲53	▲31	▲9	+20	▲19	+13	+22	▲7	▲35	▲7	+5
	オーストラリア	5.400	▲22	▲9	▲2	+40	▲27	+6	+35	▲7	▲34	+3	+0
	韓国	4.940	▲54	+4	+3	+14	▲5	▲20	▲19	▲13	+11	▲6	▲3
シンガポール	2.600	▲32	▲4	▲17	+19	▲12	+15	+14	▲16	+12	+24	▲2	
インド	7.610	+77	+1	+4	+7	▲1	+31	▲5	+23	▲54	+19	▲1	
長短スプレッド	日本	+107.0	▲10	▲8	▲6	+11	+2	▲2	+8	▲10	▲2	+1	+5
	米国	+250.9	▲3	▲18	+3	+17	+7	+3	+1	▲12	▲17	+5	▲5
	イギリス	+264.8	+16	▲12	▲2	+35	▲4	+43	▲31	▲6	▲3	+2	▲3
	ドイツ	+210.2	+13	▲26	▲1	+15	+2	+7	▲1	+11	▲10	+1	▲5
	ギリシャ	+54.4	▲268	+12	+9	▲84	▲136	▲76	+119	▲517	+421	▲4	▲1
	スペイン	+159.9	▲100	▲32	▲17	▲2	▲11	+34	+8	▲31	▲27	▲10	▲11
	ポルトガル	+222.7	▲44	▲4	+24	+17	▲41	+4	+36	▲122	+69	+4	▲2
	スイス	+126.3	▲65	▲27	+3	+7	+12	▲1	▲24	▲6	▲4	▲9	▲10
	スウェーデン	+124.2	▲115	▲32	▲6	▲108	▲1	+2	+5	▲4	▲23	▲4	▲13
	ポーランド	+114.2	+29	+17	+1	▲1	+8	+2	▲20	+10	+11	▲1	▲2
	カナダ	+161.1	▲51	▲1	▲5	+2	+3	▲6	▲28	▲9	▲22	▲9	+9
	メキシコ	+175.3	▲58	▲29	▲12	▲16	▲16	▲16	▲13	▲14	+16	▲9	▲27
	ニュージーランド	+175.5	#VALUE!	▲11	▲6	▲5	+9	+46	+15	▲20	▲15	▲3	▲6
	オーストラリア	+80.7	▲76	+5	▲10	+32	▲7	▲29	▲9	▲3	+18	▲4	▲2
	韓国	+136.0	▲8	▲4	+1	▲74	+24	▲1	+12	▲4	+7	+1	▲6
シンガポール	+213.0	▲28	▲8	▲16	+15	▲8	+17	+9	▲3	+9	+17	+5	
インド	+158.9	+10	▲16	▲2	▲6	+51	▲78	▲1	+46	▲51	+14	▲4	

(注) 「変化幅」は、直近値までの変化幅。プラスは金利の上昇を示す。
「過去の動き」は当該期間の変化幅（例：4週間前＝4週間前の週間変化幅、6カ月前＝6カ月前の月間変化幅）を示す。
直近値の単位は%、ただし長短スプレッドはbp。直近値以外の単位はbp。
網掛け太字は当該期間で最も低下幅の大きい（上昇幅の低い）金利、太斜字は最も上昇幅の大きい（低下幅の低い）金利を示す。

本資料は情報提供を目的として作成されたものであり、投資勧誘を目的としたものではありません。作成時点で、第一生命経済研究所経済調査部が信ずるに足ると判断した情報に基づき作成していますが、その正確性、完全性に対する責任は負いません。見直しは予告なく変更されることがあります。また、記載された内容は、第一生命ないしはその関連会社の投資方針と常に整合的であるとは限りません。



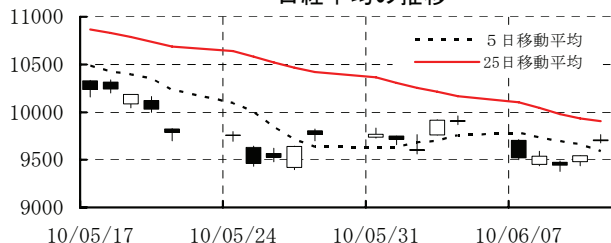
本資料は情報提供を目的として作成されたものであり、投資勧誘を目的としたものではありません。作成時点で、第一生命経済研究所経済調査部が信ずるに足ると判断した情報に基づき作成していますが、その正確性、完全性に対する責任は負いません。見直しは予告なく変更されることがあります。また、記載された内容は、第一生命ないしはその関連会社の投資方針と常に整合的であるとは限りません。

[株式市場]

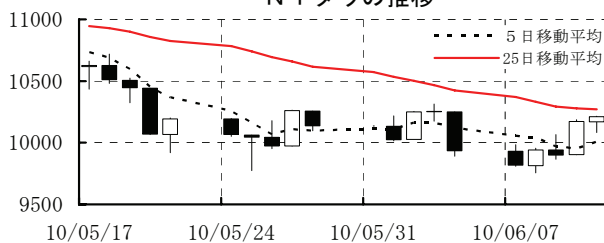
		直近値	直近までの変化率			過去の動き							
						月間					週間		
			1年前～	1月前～	前週末～	6カ月前	5カ月前	4カ月前	3カ月前	2カ月前	1カ月前	3週間前	2週間前
日本	日経平均	9705.25	▲2.8	▲6.8	▲2.0	+12.8	▲3.3	▲0.7	+9.5	▲0.3	▲11.7	▲0.2	+1.4
	TOPIX	866.44	▲7.9	▲7.0	▲2.7	+8.1	▲0.7	▲0.8	+9.5	+0.8	▲10.8	▲0.1	+1.3
	日経店頭	1256.91	+8.7	▲4.0	▲0.8	+4.8	+2.9	+0.0	+5.3	+5.7	▲6.3	+0.4	+0.9
米国	NYダウ	10211.07	+16.4	▲5.0	+2.8	+0.8	▲3.5	+2.6	+5.1	+1.4	▲7.9	▲0.6	▲2.0
	S P 500	1091.60	+15.5	▲5.6	+2.5	+1.8	▲3.7	+2.9	+5.9	+1.5	▲8.2	+0.2	▲2.3
	ナスダック	2243.60	+20.5	▲5.5	+1.1	+5.8	▲5.4	+4.2	+7.1	+2.6	▲8.3	+1.3	▲1.7
	フィラデルフィア半導体	349.53	+24.9	▲4.2	+0.3	+16.1	▲12.2	+7.2	+8.2	+2.6	▲5.4	+1.9	▲2.0
イギリス	FT 100	5163.68	+15.7	▲3.2	+0.7	+4.3	▲4.1	+3.2	+6.1	▲2.2	▲6.6	+2.5	▲1.2
ドイツ	DAX	6047.83	+18.4	+0.2	+1.8	+5.9	▲5.9	▲0.2	+9.9	▲0.3	▲2.8	+2.0	▲0.1
欧州	ダウ欧州50	2420.80	+10.3	▲2.5	+1.9	+6.0	▲3.9	▲0.3	+6.4	▲3.3	▲5.7	+2.7	▲0.6
スウェーデン	ストックホルムOMX	1016.29	+26.1	+2.3	+2.8	+1.7	+0.2	▲0.7	+7.8	+3.2	▲7.0	+2.7	+1.0
ポーランド	ワルシャワWIG	40635.59	+27.3	▲2.0	+0.5	+1.0	+0.2	▲3.4	+9.7	+2.0	▲4.1	+4.6	▲2.3
ロシア	RT	1358.94	+20.6	▲4.9	▲2.5	+3.8	+1.1	▲6.0	+14.4	+1.1	▲12.8	+4.2	+2.5
メキシコ	ボルサ	32124.28	+26.6	+0.0	+3.7	+3.8	▲5.4	+4.1	+5.2	▲1.7	▲2.0	+3.0	▲1.8
ブラジル	ボベスパ	63605.38	+19.1	▲1.3	+3.1	+2.3	▲4.6	+1.7	+5.8	▲4.0	▲6.6	+2.8	▲0.4
アルゼンチン	メルバル	2281.23	+36.6	▲0.4	+4.6	+8.1	▲1.0	▲3.4	+6.9	+1.0	▲8.0	+2.1	+0.6
NZ	ニュージーランドSX50	3041.26	+8.8	▲4.0	+0.4	+3.3	▲2.0	▲0.3	+3.5	+0.6	▲6.8	▲0.1	▲0.6
オーストラリア	AS 200	4505.50	+11.3	▲0.9	+1.3	+3.6	▲6.2	+1.5	+5.1	▲1.4	▲7.9	+3.5	▲0.2
香港	ハンセン	19872.38	+5.8	▲1.4	+0.5	+0.2	▲8.0	+2.4	+3.1	▲0.6	▲6.4	+1.1	+0.1
韓国	総合	1675.34	+18.0	+0.3	+0.7	+8.2	▲4.8	▲0.5	+6.2	+2.9	▲5.8	+1.4	+2.5
台湾	加権	7299.49	+11.1	▲4.1	▲0.6	+8.0	▲6.7	▲2.7	+6.5	+1.1	▲7.9	+0.8	+0.7
シンガポール	ST	2796.29	+17.4	▲2.1	▲0.4	+6.1	▲5.3	+0.2	+5.0	+3.0	▲7.5	+1.4	+2.4
タイ	SET	769.55	+22.7	▲0.3	▲0.3	+6.6	▲5.2	+3.6	+9.2	▲3.1	▲1.7	▲3.7	+4.6
インド	ムンバイSENSEX30	17064.95	+10.7	▲0.4	▲0.3	+3.2	▲6.3	+0.4	+6.7	+0.2	▲3.5	+2.5	+1.5
中国	上海総合	2569.94	▲8.1	▲2.9	+0.6	+2.6	▲8.8	+2.1	+1.9	▲7.7	▲9.7	+2.8	▲3.8
サウジアラビア	サウジ証券株価	6278.26	+5.7	▲6.2	+5.9	▲3.7	+2.1	+3.4	+5.2	+1.0	▲10.9	▲8.4	+1.1
クウェート	クウェート総合	6639.8	▲19.8	▲6.3	▲1.4	+1.0	+0.3	+5.0	+2.1	▲3.1	▲8.2	▲3.6	▲1.1
UAE	ドバイ金融市場	1514.23	▲27.8	▲11.3	▲1.8	▲7.0	▲11.8	▲0.5	+16.5	▲5.6	▲9.2	▲5.1	▲4.0

(注)「変化率」は、直近値までの変化率。プラスは株価の上昇を示す。
 「過去の動き」は当該期間の変化率(例：4週間前=4週間前の週間変化率、6カ月前=6カ月前の月間変化率)を示す。
 直近値以外の単位は%。
 網掛け太字は当該期間で最も上昇率の大きい(下落率の低い)株値、太斜字は最も下落率の大きい(上昇率の低い)株値を示す。

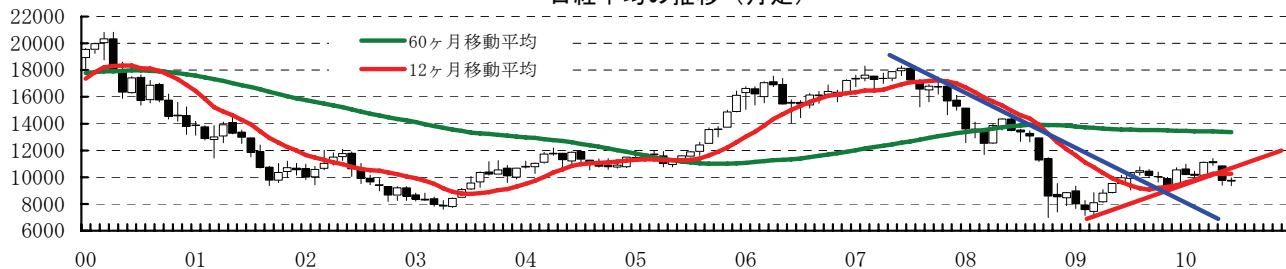
日経平均の推移



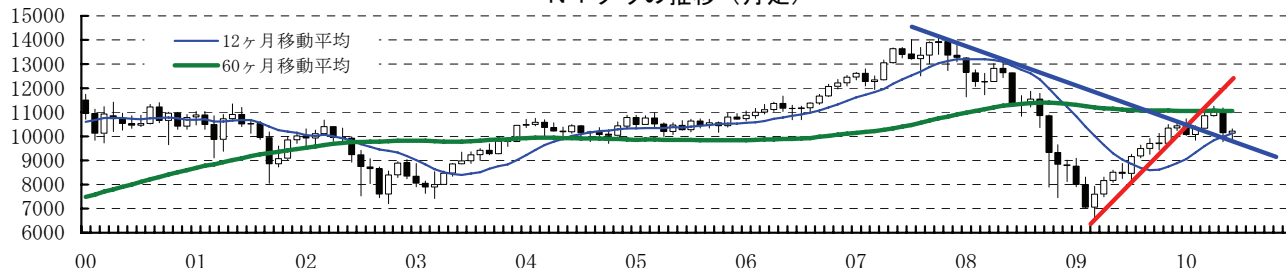
NYダウの推移



日経平均の推移 (月足)



NYダウの推移 (月足)

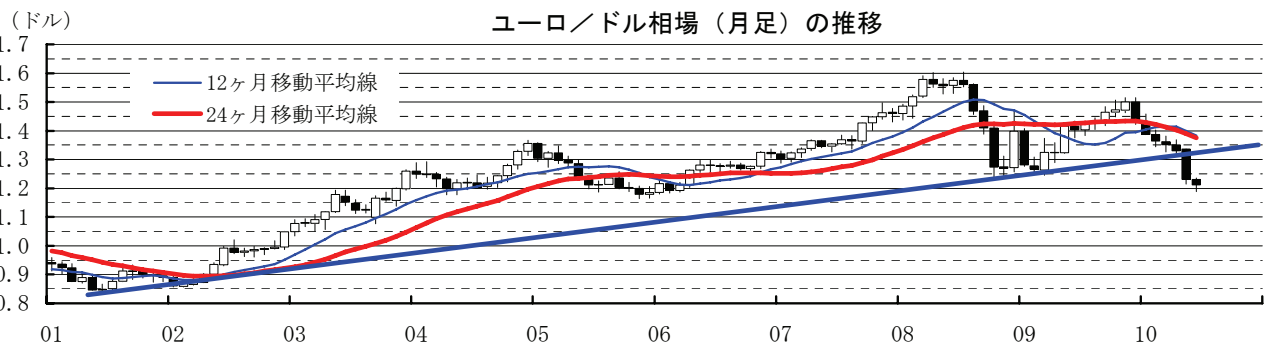
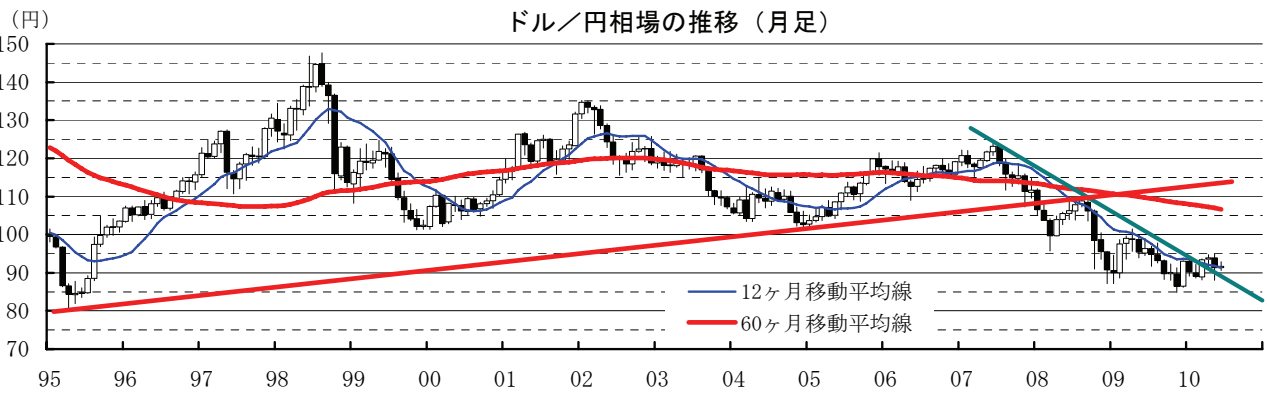
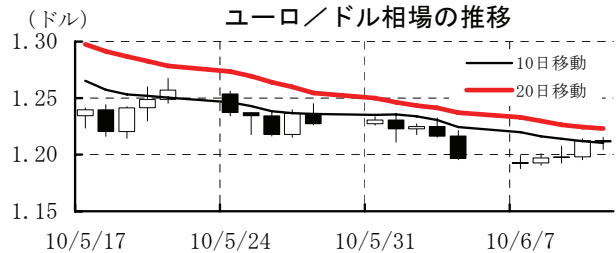
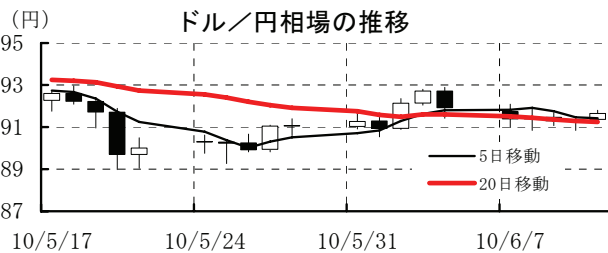


本資料は情報提供を目的として作成されたものであり、投資勧誘を目的としたものではありません。作成時点で、第一生命経済研究所経済調査部が信ずるに足ると判断した情報に基づき作成していますが、その正確性、完全性に対する責任は負いません。見直しは予告なく変更されることがあります。また、記載された内容は、第一生命ないしはその関連会社の投資方針と常に整合的であるとは限りません。

[為替]

	直近値	直近までの変化率			過去の動き							
		1年前～	1月前～	前週末～	月間					週間		
					6カ月前	5カ月前	4カ月前	3カ月前	2カ月前	1カ月前	3週間	2週間
日本円	91.65	+6.1	+1.1	+0.3	▲7.6	+2.9	+1.5	▲5.1	▲0.4	+2.7	▲1.2	▲0.9
ユーロ	1.2112	▲14.1	▲4.3	+1.2	▲4.5	▲3.2	▲1.7	▲0.9	▲1.6	▲7.4	▲2.4	▲2.5
イギリスポンド	1.4551	▲12.3	▲2.7	+0.7	▲1.6	▲1.2	▲4.6	▲0.4	+0.6	▲4.8	+0.0	▲0.0
スイスフラン	1.1493	▲7.4	▲3.4	+1.2	▲3.0	▲2.4	▲1.2	+1.8	▲2.2	▲7.2	▲0.8	▲0.3
スウェーデンクローナ	7.9130	▲3.8	▲4.0	+1.3	▲2.5	▲3.3	+3.6	▲1.3	▲0.5	▲7.7	▲0.5	▲2.2
ポーランドズロチ	3.3875	▲6.9	▲6.5	+3.0	▲3.2	▲2.1	+1.0	+1.2	▲3.4	▲12.2	▲1.8	▲5.0
ロシアルーブル	31.514	▲2.2	▲4.4	+0.3	▲2.8	▲1.1	+1.5	+1.6	+0.7	▲5.7	+0.7	▲2.6
カナダドル	1.0322	+6.4	▲1.0	+2.9	+0.3	▲1.6	+1.8	+3.5	▲0.2	▲2.6	+0.5	▲0.8
メキシコペソ	12.654	+5.4	▲1.1	+2.3	▲1.2	▲0.0	+2.5	+3.2	+0.4	▲5.0	▲0.1	+0.1
ブラジルリアル	1.811	+7.0	▲1.2	+2.9	+0.7	▲8.1	+4.2	+1.6	+2.2	▲4.7	+2.3	▲2.6
アルゼンチンペソ	3.915	▲4.2	▲0.5	+0.4	+0.2	▲0.7	▲1.1	▲0.2	▲0.3	▲0.4	▲0.2	▲0.4
NZドル	0.690	+7.2	▲3.7	+2.9	+0.9	▲3.0	▲0.4	+1.8	+2.3	▲6.4	+0.0	▲1.2
オーストラリアドル	0.8504	+3.8	▲5.0	+3.3	▲2.0	▲1.5	+1.3	+2.4	+0.8	▲8.5	+1.8	▲2.8
韓国ウォン	1245.35	+0.5	▲9.7	▲1.8	+0.4	▲0.4	+0.7	+1.9	+1.8	▲8.3	▲0.4	▲0.5
台湾ドル	32.371	+1.3	▲2.3	▲0.6	+0.6	+0.1	▲0.4	+1.0	+1.4	▲2.0	+0.3	▲0.5
シンガポールドル	1.4012	+3.3	▲1.6	+0.9	▲1.5	▲0.2	+0.1	+0.5	+2.0	▲2.1	▲0.2	▲0.5
タイバーツ	32.45	+4.7	▲0.4	+0.5	▲0.6	+0.7	+0.4	+2.2	+0.3	▲0.8	▲0.5	▲0.2
インドネシアルピア	9195	+8.2	▲0.9	+1.5	▲0.1	+1.3	+0.3	+2.6	+0.9	▲1.9	+1.2	▲1.8
インドルピー	46.84	+1.6	▲3.4	▲0.0	+0.0	+0.8	+0.2	+2.5	+1.3	▲4.5	+1.2	▲1.1
中国人民幣	6.833	+0.1	▲0.07	▲0.06	+0.00	+0.00	+0.01	▲0.01	+0.02	▲0.04	▲0.06	+0.04

(注) 為替レートは全て対ドルレート。ただし、ユーロ、ポンド、豪ドル、NZドルは当該通貨から見たドル建て。
 「変化率」は、直近値までの変化率。すべてプラスは当該通貨の増価を示す。
 「過去の動き」は当該期間の変化率(例：4週間=4週間前の週間変化率、6カ月前=6カ月前の月間変化率)を示す。
 直近値以外の単位は%。
 網掛け太字は当該期間で最も上昇率の大きい(下落率の低い)通貨、太斜字は最も下落率の大きい(上昇率の低い)通貨を示す。

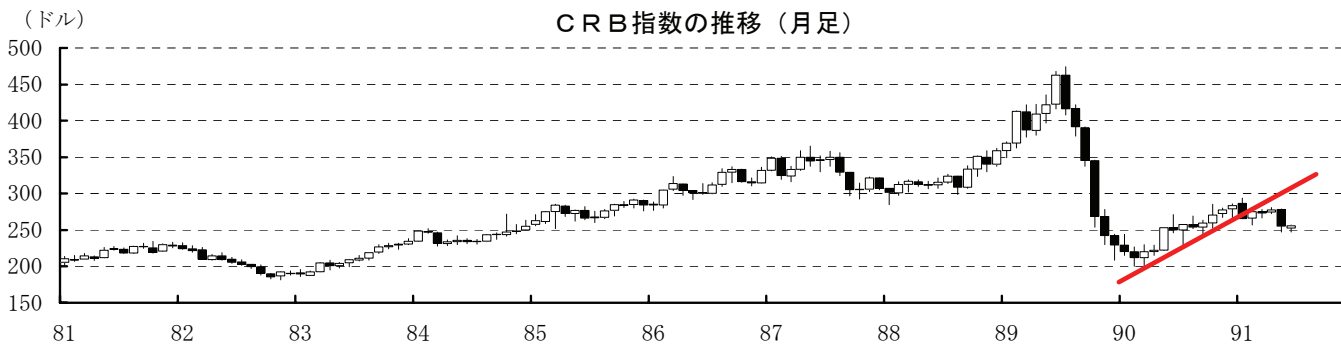
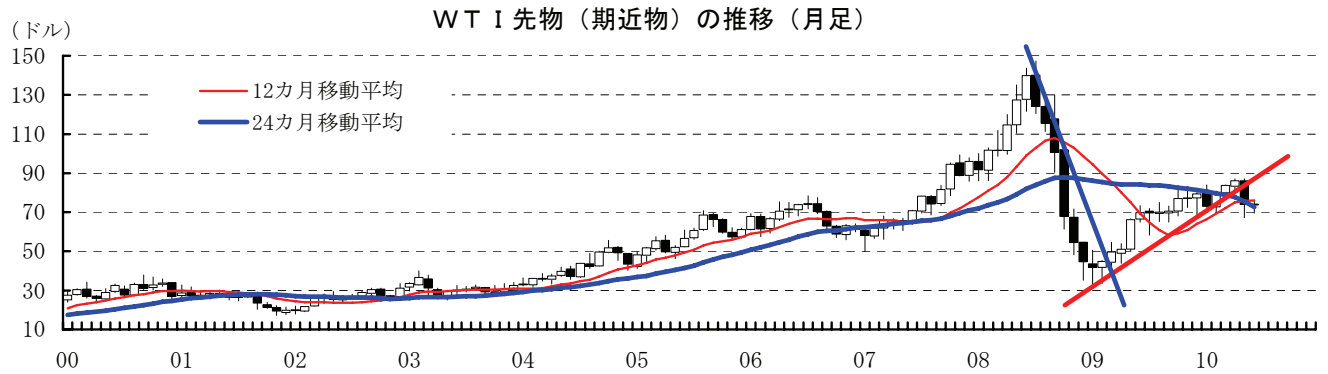
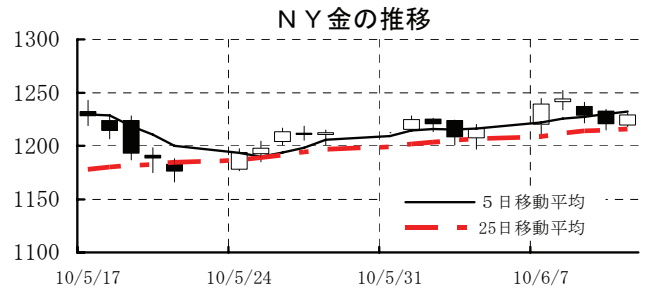
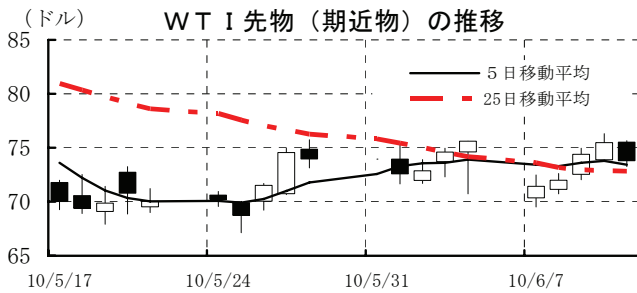


本資料は情報提供を目的として作成されたものであり、投資勧誘を目的としたものではありません。作成時点で、第一生命経済研究所経済調査部が信ずるに足ると判断した情報に基づき作成していますが、その正確性、完全性に対する責任は負いません。見直しは予告なく変更されることがあります。また、記載された内容は、第一生命ないしはその関連会社の投資方針と常に整合的であるとは限りません。

[商品]

	直近値	直近までの変化率			過去の動き							
		1年前～	1月前～	前週末～	月間					週間		
					6カ月前	5カ月前	4カ月前	3カ月前	2カ月前	1カ月前	3週間前	2週間前
WT I	73.78	+1.5	▲3.4	▲2.4	+2.7	▲8.2	+9.3	+5.1	+2.9	▲14.1	+5.6	+2.2
北海ブレント	74.35	+3.6	▲7.5	+3.1	▲0.8	▲8.3	+8.6	+6.6	+5.7	▲14.2	+3.3	▲2.6
ドバイ	74.37	+4.5	▲5.8	▲1.4	+1.2	▲8.2	+3.5	+6.4	+8.3	▲14.4	+2.0	+5.4
OPECバスケット	72.21	+1.9	▲6.9	+0.2	+1.2	▲7.9	+5.1	+5.5	+6.9	▲14.6	+3.1	+2.1
金 (NY)	1228.9	+27.8	+0.7	+1.0	▲7.2	▲1.2	+3.3	▲0.5	+6.1	+2.7	+3.1	+0.3
銅 (LDN)	6,479	+20.5	▲8.1	+3.2	+6.4	▲8.5	+6.7	+8.3	▲4.6	▲6.6	+1.4	▲9.5
アルミ (LDN)	1,945	+14.8	▲7.6	+3.4	+8.4	▲6.8	+2.6	+8.9	▲2.9	▲9.4	▲0.6	▲7.9
鉛 (LDN)	1,670	▲8.2	▲18.5	+3.9	+3.7	▲16.7	+6.9	▲0.8	+3.9	▲17.0	+2.2	▲13.1
亜鉛 (LDN)	1,740	+1.2	▲15.9	+6.0	+10.2	▲17.6	+4.0	+8.2	▲3.8	▲15.3	+2.4	▲15.2
ニッケル (LDN)	19,545	+23.7	▲13.5	+8.9	+13.0	▲0.1	+14.5	+18.0	+5.2	▲18.8	+0.0	▲15.9
スズ (LDN)	16,550	+5.1	▲5.6	+3.4	+11.5	+1.5	▲0.4	+7.7	▲1.1	▲1.9	+1.7	▲10.6
銀 (NY、現物)	18.25	+18.5	▲5.5	+4.6	▲8.7	▲4.0	+1.7	+6.1	+6.7	▲1.3	+4.2	▲5.1
プラチナ (NY、現物)	1,541	+21.5	▲9.6	+1.6	+0.8	+2.7	+2.5	+6.6	+5.7	▲11.0	+2.6	▲1.9
小麦 (シカゴ)	440.75	▲25.9	▲8.9	+1.1	▲4.6	▲12.5	+6.9	▲11.1	+9.2	▲6.9	▲3.0	▲4.8
大豆 (シカゴ)	289.70	▲32.3	+2.6	+4.5	▲3.9	▲12.8	▲0.2	▲2.7	+9.6	▲6.1	▲0.8	+1.4
コーン (シカゴ)	349.50	▲20.7	▲5.5	+2.8	+2.9	▲14.0	+6.0	▲8.7	+6.2	▲2.0	▲2.7	▲5.3
CRB	255.92	▲3.9	▲3.4	+2.8	+2.2	▲6.3	+3.5	▲0.5	+1.6	▲8.2	+1.3	▲2.3
JOC	112.69	+35.2	▲6.8	▲2.2	+8.2	+1.4	+2.5	+5.5	+6.2	▲8.5	+1.6	▲0.9
日経商品指数 (17種)	133.09	+12.5	▲4.8	▲2.0	+2.9	▲1.9	+1.9	+6.4	+6.4	▲5.0	+0.3	▲0.0
日経商品指数 (国際)	157.64	+7.7	▲6.4	▲0.6	▲0.6	▲4.2	+2.7	+2.4	+3.9	▲9.2	+0.5	▲0.4

(注) 「変化率」は、直近値までの変化率。プラスは商品価格の上昇を示す。
 「過去の動き」は当該期間の変化率(例：4週間前=4週間前の週間変化率、6カ月前=6カ月前の月間変化率)を示す。
 直近値以外の単位は%。
 OPECバスケット、日経商品指数(国際)は木曜日、日経商品指数(17種)は水曜日の値。
 網掛け太字は当該期間で最も上昇率の大きい(下落率の低い)商品、太斜字は最も下落率の大きい(上昇率の低い)商品を示す。



本資料は情報提供を目的として作成されたものであり、投資勧誘を目的としたものではありません。作成時点で、第一生命経済研究所経済調査部が信ずるに足ると判断した情報に基づき作成していますが、その正確性、完全性に対する責任は負いません。見直しは予告なく変更されることがあります。また、記載された内容は、第一生命ないしはその関連会社の投資方針と常に整合的であるとは限りません。