

Market Watching

市場レポート

テーマ: Weekly Market Report (2010年5月17日～)

発表日: 2010年5月17日 (月)

～改善のシナリオが見つからない財政問題は、今のところは欧州中心～

第一生命経済研究所 経済調査部

担当 鷹峰 義清 (03-5221-4521)

今週のスケジュール

今週の経済指標・イベント・注目材料

発表日	国	指標・イベント	注目度	コンセンサス	レンジ	前回	備考
5月17日(月)	日本	機械受注(3月): 除船電・民需	★★	+6.3%	+1.2%~+9.6%	▲5.4%	前月比
		企業物価指数(4月)・国内		+0.3%	+0.1%~+0.6%	+0.2%	前月比
	欧州	—					
	米国	NY連銀製造業景気指数(5月)	★	+30.0	+24.0~+33.0	+31.9	
		対米証券投資(3月)		+500	+500~+550	+471	億ドル
5月18日(火)	日本	ロイター短観(5月)・製造業 ・非製造業				0	
		第3次産業活動指数(3月)		▲1.5%	▲3.1%~▲0.4%	▲0.2%	前月比
		消費者態度指数(4月)・一般世帯		42.0	41.3~42.2	40.9	
		5年債入札	★				
	欧州	英消費者物価(4月)	★	+3.5%	+3.3%~+3.6%	+3.4%	前年比
		同コア		+2.8%	+2.8%~+3.0%	+3.0%	前年比
		独ZEW景況指数(5月)・期待指数	★	+46.0	+38.5~+57.0	+53.0	
	米国	住宅着工(4月)	★★	65.0	63.2~70.0	62.6	万戸
		生産者物価(4月)・最終財 同コア		+0.1%	▲0.3%~+0.7%	+0.7%	前月比
		同コア		+0.1%	+0.0%~+0.3%	+0.1%	前月比
5月19日(水)	日本	—					
	欧州	—					
	米国	消費者物価(4月)		+0.1%	▲0.1%~+0.4%	+0.1%	前月比
		同コア		+0.1%	+0.0%~+0.2%	+0.0%	前月比
5月20日(木)	日本	ボルカー元FRB議長講演 FOMC議事録(4/27-28分)	★★★				
		実質GDP(1-3月期): 一次速報	★★	+5.5%	+1.7%~+6.8%	+3.8%	前期比年率
		20年債入札	★★				
	欧州	英小売売上高(4月)				+0.2%	前月比
	米国	フィラデルフィア連銀景況指数(5月)	★	+21.5	+16.2~+24.1	+20.2	
5月21日(金)	日本	日銀金融政策決定会合(20日~)	★★★	±0%	±0%~±0%	±0%	政策金利変更幅
	欧州	欧製造業PMI(6月): 速報値	★★★	57	55.8~58.1	57.6	
		独ifo景況感指数(5月)	★★	101.8	99.0~102.8	101.6	
	米国	—				1.19	倍
5月22日(土)	米国	NY連銀総裁講演					
5月23日(日)	米国	クリーブランド連銀総裁講演					

(注) 市場コンセンサス、予測レンジは各種ベンダー調査に基づく
注目度は筆者

【債券市場】: 図表は3~4ページ

先週は、まちまち。短期ゾーンでは主要先進国では低下が目立った一方、資源国や新興国などでは上昇した。一方、長期ゾーンでは欧州各国がギリシャを含めた域内の財政問題に対する対応を拡充し、ECBによる国債の買入なども実施したことから、EU圏内では低下が目立った一方、その他地域では前週末対比上昇した国が目立った。なお、国債買入策の決定、実施により、ギリシャやポルトガル、スペインの国債利回りは、金利が急騰する前の4月下旬の水準まで低下した。一方、日米などでは混乱収束期待から週前半は金利は上昇が目立ったものの、週半ば以降は欧州の財政改善へ向けた取り組みが景気を冷やすとの見方や、財政は簡単には改善せず、混乱はぶり返すとの懸念から再度低下した。

今週は、引き続き欧州問題を材料に、株式市場などのリスク性資産の動向を睨みながら神経質な展開が続こう。ギリシャなど、欧州問題の中心となる国では、ECBによる国債の買入が続くと見込まれるため、金

本資料は情報提供を目的として作成されたものであり、投資勧誘を目的としたものではありません。作成時点で、第一生命経済研究所経済調査部が信ずるに足ると判断した情報に基づき作成していますが、その正確性、完全性に対する責任は負いません。見直しは予告なく変更されることがあります。また、記載された内容は、第一生命ないしはその関連会社の投資方針と常に整合的であるとは限りません。

利の大幅上昇は見込み難い。一方で、財政状況と景気との綱引きで景気減速懸念が勝るようだと、新興国の中で財政状況や対外負債の大きな国では、債券市場からの資金が流出しやすくなる恐れがある要注意。日米などの主要国では、投資家のリスク回避姿勢が残存する中、金利は低水準での推移が続こう。ただし、中長期的な財政懸念にスポットライトが当たりやすく、長期金利の低下余地はそれほど大きくないと予想される。日本では20年債入札のほか、日銀の金融政策決定会合に注目。

【株式市場】：図表は5ページ

先週は、株価は多くの国で前週末水準を大きく上回って越週した。週明けに欧州の財政問題に対する支援策が拡充されたことが主因。ただし、一部の国の債券市場の混乱や、当面の債務不履行懸念の鎮静化には効果があるものの、財政状況改善には役立たないとの見方に加え、財政改善に向けた取り組みが景気を冷やすとの懸念などから、週後半にかけて株価は再び下落するなど、乱高下した。

今週は、引き続き乱高下しやすい不安定な展開が続こう。欧州の財政問題を背景に、投資家のリスク選好性は薄れている。経済指標でもネガティブなものに反応しやすい地合いとなろう。日本では、機械受注やGDPが好材料となりそうだが、基本的には世界のマーケットに翻弄されやすく、ユーロ安が進むようだと上昇は限定的なものとなる。欧州では各種景況指数で、足元の混乱がどのように影響するかが注目される。

【為替市場】：図表は6ページ

先週は、欧州通貨が下落した一方、その他通貨は対ドルでまちまちとなった。ギリシャ問題については一定の収束を見たものの、財政改善へ向けた取り組みが欧州景気に悪影響を及ぼすとの見方や、ギリシャの他スペインなどでも国内情勢の悪化が懸念され始めたことなどを背景に、ユーロは週末にかけて下落基調を強めていった。円は、混乱収束が期待された週前半は軟調に推移したものの、株価が不安定な動きを見せた週後半は再び強含んだ。

今週は、欧州の財政問題に対する懸念が強まっている中、ユーロは引き続き下落しやすい展開が続こう。先週末にかけての下げがきついこともあり、一旦の買い戻し余地も生じていると考えられるが、財政改善のための有効な策が打ち出されるとは考えにくく、一方で景気の推進力や各国で財政健全化策に対する反感が強まっている現状では、ユーロの下落基調が変わるとは考えにくい。各国株式市場の下げが続くようだと、円は独歩高になりやすく、変動幅の大きな展開が予想される。

【商品市場】：図表は7ページ

先週は、全般的に軟調に推移。欧州を中心とした景気に対する懸念が払拭されていないことから、原油をはじめとした産業資材を中心に前週末水準を下回った。

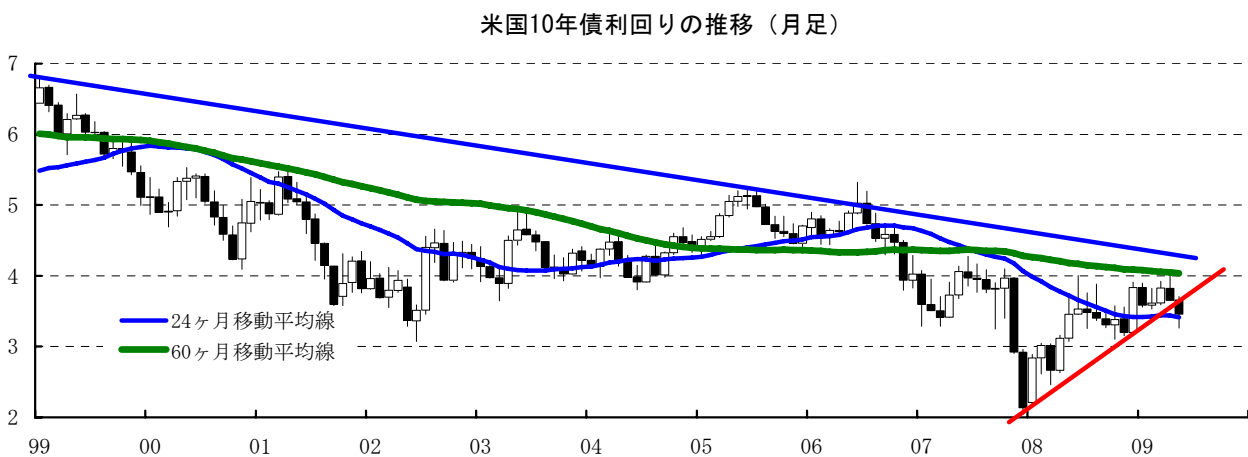
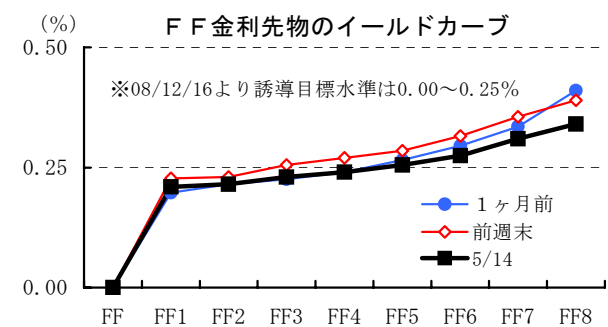
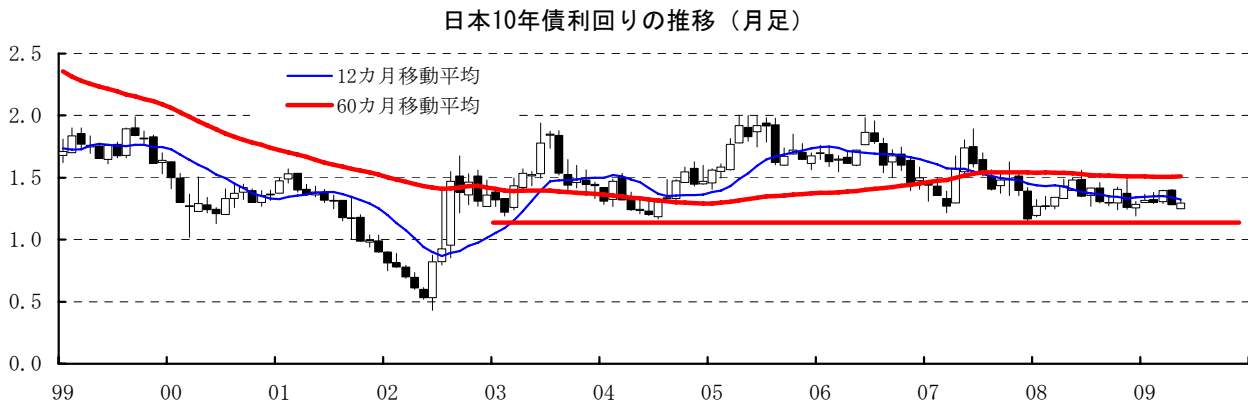
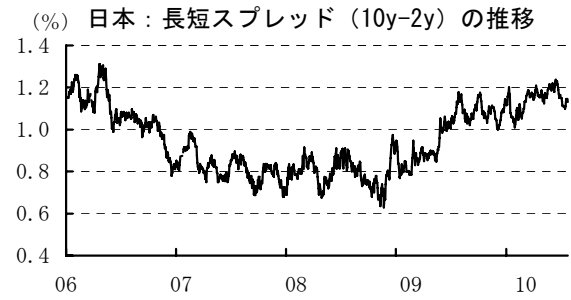
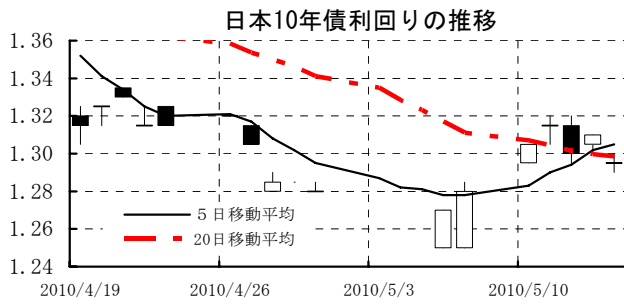
今週は、景気に対する慎重な見方から、資源価格は軟調な展開が続くと予想される。WTIは1バレル=70ドルの節目を切るかどうか焦点。金はドル高が弱材料だが、ユーロという形そのものにも不信感が強まるようだと、むしろ避難先としての上昇圧力が勝ると考えられる。

[債券市場]

	直近値	直近までの変化率			過去の動き								
		1年前～	1月前～	前週末～	月間					週間			
					6カ月前	5カ月前	4カ月前	3カ月前	2カ月前	1カ月前	3週間前	2週間前	
2年	日本	0.165	▲21	+0	▲1	▲3	▲8	+1	+0	+2	▲1	+1	+0
	米国	0.782	▲6	▲27	▲3	▲23	+47	▲32	+0	+20	▲6	▲11	▲15
	イギリス	0.927	▲10	▲23	▲15	+32	+14	▲6	▲31	+21	▲3	▲16	▲5
	ドイツ	0.556	▲71	▲40	+2	▲3	+7	▲21	▲16	+0	▲19	▲13	▲24
	ギリシャ	7.274	+511	+61	▲1099	+41	+162	+244	+26	▲102	+760	+250	+555
	スペイン	1.951	+44	+46	▲94	▲8	+26	+25	▲60	▲12	+52	+21	+97
	ポルトガル	2.478	+72	+63	▲357	+3	+14	+75	▲24	▲36	+214	+85	+222
	スイス	0.181	▲25	▲34	+0	▲19	▲0	▲2	▲9	+22	▲4	▲9	▲23
	スウェーデン	1.202	▲1	▲33	▲4	▲13	+118	▲10	▲3	▲5	▲17	▲13	▲13
	ポーランド	4.570	▲114	+15	▲29	+14	+8	▲23	▲8	▲34	+1	+13	+27
	カナダ	1.827	+72	▲12	+2	▲29	+37	▲29	+10	+45	+17	▲8	▲10
	メキシコ	5.329	▲26	▲17	▲6	▲11	+29	▲2	▲5	+6	▲3	+3	▲4
	ニュージーランド	3.932	n.a.	+19	+1	▲29	+25	▲28	▲32	+7	+13	+12	+4
	オーストラリア	4.730	+130	▲25	+5	▲37	+8	▲20	+35	+43	▲4	▲5	▲26
韓国	3.610	+36	+4	+8	▲86	+88	▲29	▲19	▲31	▲9	▲5	+5	
シンガポール	0.410	▲5	▲12	▲6	▲6	+4	▲4	▲2	+5	▲13	▲7	+3	
インド	5.857	+84	▲25	+1	▲40	+13	▲53	+109	▲4	▲23	▲11	▲8	
10年	日本	1.295	▲14	▲7	+1	▲15	+2	+3	▲1	+10	▲12	▲3	+0
	米国	3.453	+37	▲41	+3	▲19	+64	▲25	+3	+21	▲17	▲16	▲23
	イギリス	3.751	+27	▲28	▲8	▲10	+49	▲10	+12	▲9	▲9	▲19	▲2
	ドイツ	2.860	▲45	▲28	+6	▲7	+23	▲19	▲10	▲1	▲8	▲4	▲22
	ギリシャ	7.714	+248	+64	▲474	+34	+78	+108	▲49	+17	+243	+31	+349
	スペイン	3.944	▲5	+9	▲50	▲4	+23	+14	▲26	▲5	+21	+5	+41
	ポルトガル	4.650	+39	+22	▲164	▲4	+32	+34	▲20	+0	+92	+17	+115
	スイス	1.688	▲58	▲23	+4	▲19	+7	+10	▲10	▲2	▲10	▲8	▲13
	スウェーデン	2.727	▲76	▲48	+5	▲6	+10	▲11	▲1	▲0	▲21	▲14	▲29
	ポーランド	5.650	▲78	+10	▲22	+5	+7	▲15	▲5	▲55	+11	+6	+25
	カナダ	3.433	+34	▲28	▲6	▲20	+39	▲26	+4	+18	+8	▲5	▲16
	メキシコ	7.472	▲19	▲9	▲13	▲14	+13	▲19	▲22	▲8	▲17	+7	+20
	ニュージーランド	5.795	+36	▲19	+0	▲12	+20	▲19	+13	+22	▲7	▲1	▲11
	オーストラリア	5.507	+63	▲32	+4	▲30	+40	▲27	+6	+35	▲7	▲9	▲25
韓国	4.990	+2	+1	+10	▲17	+14	▲5	▲20	▲19	▲13	▲9	+7	
シンガポール	2.470	+36	▲32	▲13	▲8	+19	▲12	+15	+14	▲16	▲8	▲7	
インド	7.510	+113	▲53	▲12	+22	+7	▲1	+31	▲5	+23	+0	▲43	
長短スプレッド	日本	+113.0	+8	▲7	+2	▲12	+11	+2	▲2	+8	▲10	▲4	+0
	米国	+267.1	+43	▲14	+5	+4	+17	+7	+3	+1	▲12	▲5	▲8
	イギリス	+282.4	+37	▲5	+7	▲41	+35	▲4	+43	▲31	▲6	▲3	+3
	ドイツ	+230.4	+26	+12	+4	▲4	+15	+2	+7	▲1	+11	+9	+2
	ギリシャ	+44.0	▲263	+2	+626	▲7	▲84	▲136	▲76	+119	▲517	▲219	▲206
	スペイン	+199.3	▲49	▲38	+44	+3	▲2	▲11	+34	+8	▲31	▲16	▲56
	ポルトガル	+217.2	▲33	▲41	+193	▲6	+17	▲41	+4	+36	▲122	▲68	▲108
	スイス	+150.7	▲34	+11	+3	+1	+7	+12	▲1	▲24	▲6	+1	+9
	スウェーデン	+152.5	▲75	▲15	+9	+7	▲108	▲1	+2	+5	▲4	▲0	▲16
	ポーランド	+108.0	+36	▲6	+6	▲9	▲1	+8	+2	▲20	+10	▲7	▲2
	カナダ	+160.6	▲38	▲16	▲8	+9	+2	+3	▲6	▲28	▲9	+4	▲6
	メキシコ	+214.3	+7	+8	▲6	▲3	▲16	▲16	▲16	▲13	▲14	+4	+24
	ニュージーランド	+186.3	#VALUE!	▲38	▲1	+17	▲5	+9	+46	+15	▲20	▲13	▲15
	オーストラリア	+77.7	▲66	▲7	▲1	+7	+32	▲7	▲29	▲9	▲3	▲4	+2
韓国	+138.0	▲34	▲3	+2	+69	▲74	+24	▲1	+12	▲4	▲4	+2	
シンガポール	+206.0	+41	▲20	▲7	▲2	+15	▲8	+17	+9	▲3	▲1	▲10	
インド	+165.3	+28	▲28	▲13	+61	▲6	+51	▲78	▲1	+46	+11	▲36	

(注) 「変化幅」は、直近値までの変化幅。プラスは金利の上昇を示す。
「過去の動き」は当該期間の変化幅(例：4週間前=4週間前の週間変化幅、6カ月前=6カ月前の月間変化幅)を示す。
直近値の単位は%、ただし長短スプレッドはbp。直近値以外の単位はbp。
網掛け太字は当該期間で最も低下幅の大きい(上昇幅の低い)金利、太斜字は最も上昇幅の大きい(低下幅の低い)金利を示す。

本資料は情報提供を目的として作成されたものであり、投資勧誘を目的としたものではありません。作成時点で、第一生命経済研究所経済調査部が信ずるに足ると判断した情報に基づき作成していますが、その正確性、完全性に対する責任は負いません。見直しは予告なく変更されることがあります。また、記載された内容は、第一生命ないしはその関連会社の投資方針と常に整合的であるとは限りません。



本資料は情報提供を目的として作成されたものであり、投資勧誘を目的としたものではありません。作成時点で、第一生命経済研究所経済調査部が信ずるに足ると判断した情報に基づき作成していますが、その正確性、完全性に対する責任は負いません。見直しは予告なく変更されることがあります。また、記載された内容は、第一生命ないしはその関連会社の投資方針と常に整合的であるとは限りません。

[株式市場]

		直近値	直近までの変化率			過去の動き							
			1年前～	1月前～	前週末～	月間					週間		
						6カ月前	5カ月前	4カ月前	3カ月前	2カ月前	1カ月前	3週前	2週前
日本	日経平均	10462.51	+15.1	▲6.6	+0.9	▲6.9	+12.8	▲3.3	▲0.7	+9.5	▲0.3	+1.3	▲6.3
	TOPIX	936.45	+8.6	▲5.5	+0.5	▲6.1	+8.1	▲0.7	▲0.8	+9.5	+0.8	+0.9	▲5.6
	日経店頭	1312.07	+24.3	▲0.5	+0.5	▲7.7	+4.8	+2.9	+0.0	+5.3	+5.7	+0.7	▲3.1
米国	NYダウ	10620.16	+27.5	▲4.5	+2.3	+6.5	+0.8	▲3.5	+2.6	+5.1	+1.4	▲1.7	▲5.7
	S P 500	1135.68	+27.2	▲6.2	+2.2	+5.7	+1.8	▲3.7	+2.9	+5.9	+1.5	▲2.5	▲6.4
	ナスダック	2346.85	+38.9	▲6.3	+3.6	+4.9	+5.8	▲5.4	+4.2	+7.1	+2.6	▲2.7	▲7.9
	フィテック半導体	353.86	+44.8	▲11.0	+2.1	+4.5	+16.1	▲12.2	+7.2	+8.2	+2.6	▲6.1	▲7.8
イギリス	FT100	5262.85	+20.6	▲9.2	+2.7	+2.9	+4.3	▲4.1	+3.2	+6.1	▲2.2	▲3.0	▲7.7
ドイツ	DAX	6056.71	+27.8	▲3.5	+6.0	+3.9	+5.9	▲5.9	▲0.2	+9.9	▲0.3	▲2.0	▲6.9
欧州	ダウ欧州50	2421.43	+18.1	▲10.0	+4.0	+1.0	+6.0	▲3.9	▲0.3	+6.4	▲3.3	▲3.3	▲8.4
スウェーデン	ストックホルムOMX	984.91	+30.0	▲6.4	+4.3	▲0.9	+1.7	+0.2	▲0.7	+7.8	+3.2	▲1.2	▲10.4
ポーランド	ワルシャワWIG	41075.45	+40.1	▲6.8	+2.9	+3.0	+1.0	+0.2	▲3.4	+9.7	+2.0	+1.1	▲7.8
ロシア	RT	1476.03	+58.4	▲12.1	+1.8	+3.2	+3.8	+1.1	▲6.0	+14.4	+1.1	+0.3	▲8.7
メキシコ	ボルサ	31812.73	+35.9	▲6.7	+1.0	+8.1	+3.8	▲5.4	+4.1	+5.2	▲1.7	▲3.4	▲3.7
ブラジル	ボベスバ	63412.47	+28.2	▲10.7	+0.9	+8.9	+2.3	▲4.6	+1.7	+5.8	▲4.0	▲2.8	▲6.9
アセアン	メルバル	2212.87	+52.8	▲10.0	+2.4	+1.5	+8.1	▲1.0	▲3.4	+6.9	+1.0	▲2.1	▲9.9
NZ	ニュージーランドSX50	3191.01	+14.9	▲4.3	+1.0	▲2.8	+3.3	▲2.0	▲0.3	+3.5	+0.6	▲0.5	▲3.9
オーストラリア	AS200	4611.10	+23.8	▲7.7	+2.9	+1.3	+3.6	▲6.2	+1.5	+5.1	▲1.4	▲1.5	▲6.8
香港	ハンセン	20145.43	+21.8	▲8.9	+1.1	+0.3	+0.2	▲8.0	+2.4	+3.1	▲0.6	▲0.6	▲5.6
韓国	総合	1695.63	+22.8	▲2.3	+2.9	▲1.6	+8.2	▲4.8	▲0.5	+6.2	+2.9	+0.3	▲5.4
台湾	加権	7772.13	+22.1	▲4.0	+2.7	+3.3	+8.0	▲6.7	▲2.7	+6.5	+1.1	▲0.0	▲5.5
シンガポール	ST	2855.21	+34.5	▲5.4	+1.2	+3.1	+6.1	▲5.3	+0.2	+5.0	+3.0	▲0.5	▲5.2
タイ	SET	768.79	+46.0	+1.0	+0.0	+0.6	+6.6	▲5.2	+3.6	+9.2	▲3.1	+1.2	+0.7
インド	ムンバイSENSEX30	16994.60	+43.1	▲4.6	+1.3	+6.5	+3.2	▲6.3	+0.4	+6.7	+0.2	▲0.8	▲4.5
中国	上海総合	2696.63	+2.1	▲14.8	+0.3	+6.7	+2.6	▲8.8	+2.1	+1.9	▲7.7	▲3.8	▲6.3
サウジアラビア	サウジ証券株価	6691.69	+10.7	▲2.9	▲1.9	▲1.3	▲3.7	+2.1	+3.4	+5.2	+1.0	+2.0	▲0.7
クウェート	クウェート総合	7154.9	+6.2	▲3.3	+0.6	▲5.6	+1.0	+0.3	+5.0	+2.1	▲3.1	+0.6	▲2.5
UAE	ドバイ金融市場	1718.86	+5.1	▲5.8	▲0.9	▲11.7	▲7.0	▲11.8	▲0.5	+16.5	▲5.6	▲0.9	▲0.3

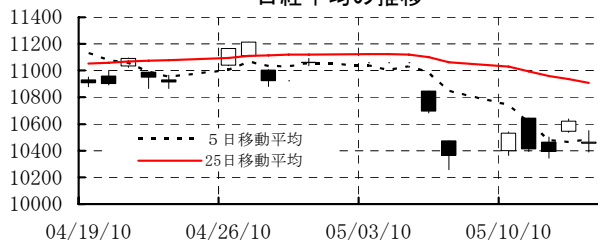
(注) 「変化率」は、直近値までの変化率。プラスは株価の上昇を示す。

「過去の動き」は当該期間の変化率(例: 4週前=4週間前の週間変化率、6カ月前=6カ月前の月間変化率)を示す。

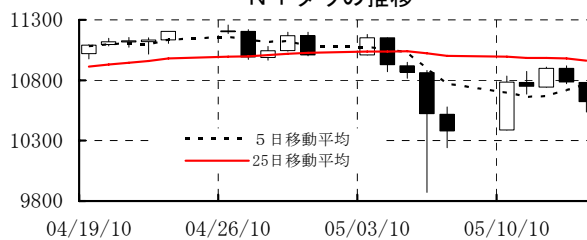
直近値以外の単位は%。

網掛け太字は当該期間で最も上昇率の大きい(下落率の低い)株価、太斜字は最も下落率の大きい(上昇率の低い)株価を示す。

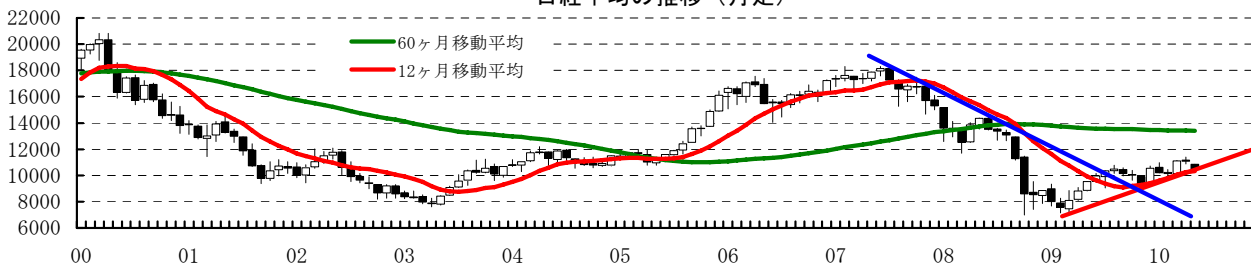
日経平均の推移



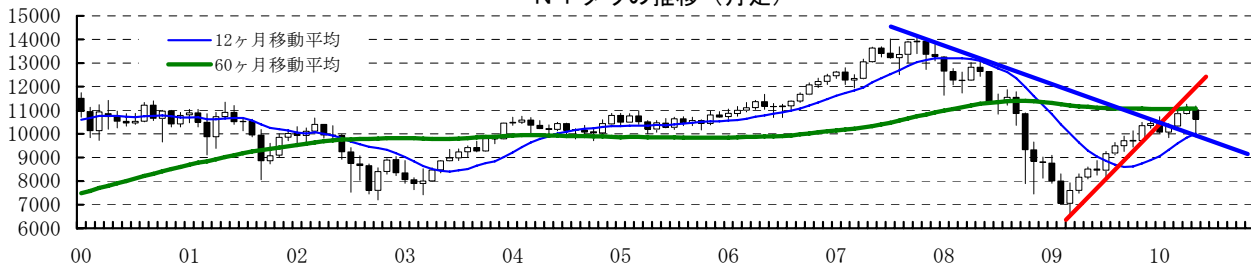
NYダウの推移



日経平均の推移(月足)



NYダウの推移(月足)

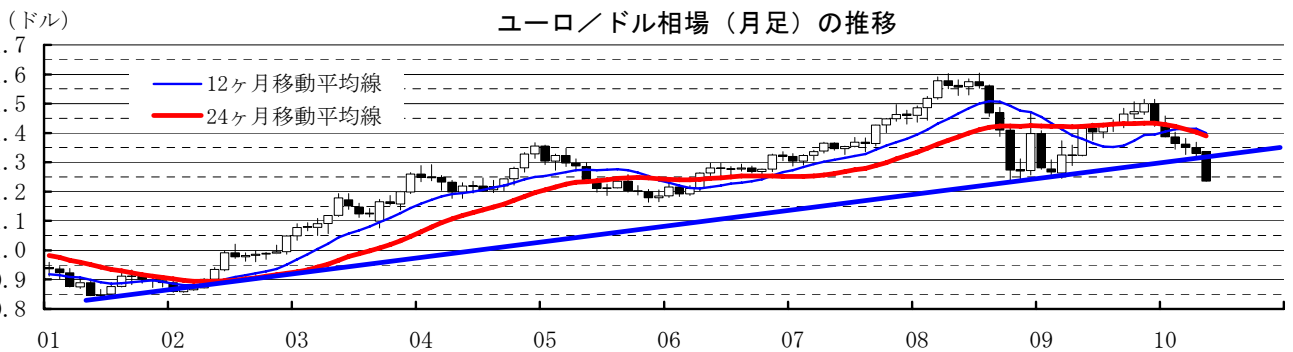
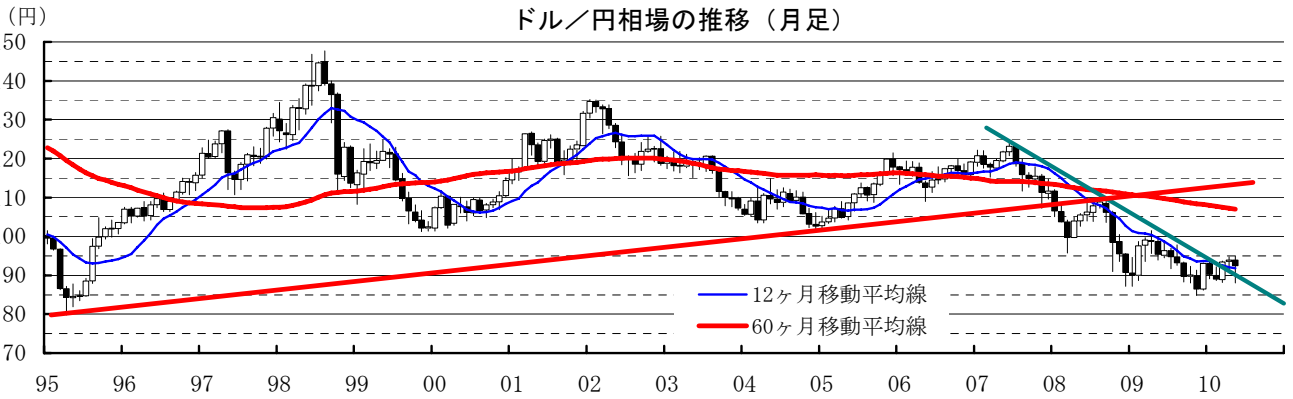
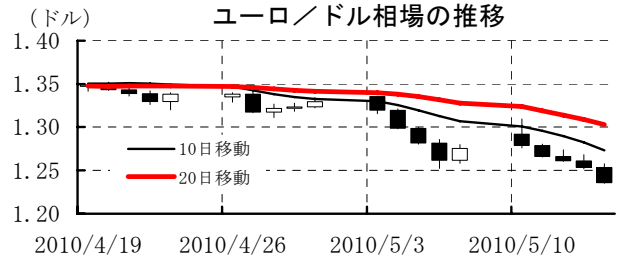
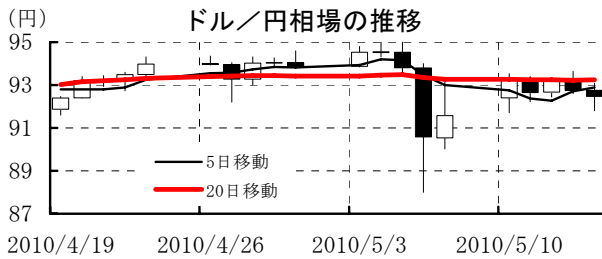


本資料は情報提供を目的として作成されたものであり、投資勧誘を目的としたものではありません。作成時点で、第一生命経済研究所経済調査部が信ずるに足ると判断した情報に基づき作成していますが、その正確性、完全性に対する責任は負いません。見直しは予告なく変更されることがあります。また、記載された内容は、第一生命ないしはその関連会社の投資方針と常に整合的であるとは限りません。

[為替]

	直近値	直近までの変化率			過去の動き							
		1年前～	1月前～	前週末～	月間					週間		
					6カ月前	5カ月前	4カ月前	3カ月前	2カ月前	1カ月前	3週間	2週間
日本円	92.47	+3.5	+0.8	▲1.0	+4.1	▲7.6	+2.9	+1.5	▲5.1	▲0.4	+0.1	+2.4
ユーロ	1.2359	▲9.4	▲9.5	▲3.1	+1.9	▲4.5	▲3.2	▲1.7	▲0.9	▲1.6	▲0.7	▲4.0
イギリスポンド	1.4538	▲4.6	▲6.0	▲1.8	▲0.0	▲1.6	▲1.2	▲4.6	▲0.4	+0.6	▲0.7	▲3.1
スイスフラン	1.1335	▲2.7	▲7.8	▲2.2	+2.1	▲3.0	▲2.4	▲1.2	+1.8	▲2.2	▲0.4	▲2.9
スウェーデンクローナ	7.7469	+1.5	▲8.9	▲1.3	+1.7	▲2.5	▲3.3	+3.6	▲1.3	▲0.5	▲1.1	▲5.5
ポーランドズロチ	3.2487	+1.0	▲14.9	▲0.6	+3.9	▲3.2	▲2.1	+1.0	+1.2	▲3.4	▲1.9	▲9.3
ロシアルーブル	30.521	+5.0	▲5.4	▲0.2	▲0.3	▲2.8	▲1.1	+1.5	+1.6	+0.7	▲0.4	▲4.3
カナダドル	1.0352	+11.5	▲3.7	+0.8	+2.6	+0.3	▲1.6	+1.8	+3.5	▲0.2	▲1.9	▲2.6
メキシコペソ	12.588	+4.6	▲3.2	+2.3	+2.0	▲1.2	▲0.0	+2.5	+3.2	+0.4	▲1.1	▲4.6
ブラジルリアル	1.802	+13.6	▲3.3	+2.1	+0.4	+0.7	▲8.1	+4.2	+1.6	+2.2	+1.0	▲5.8
アルゼンチンペソ	3.897	▲4.7	▲0.4	▲0.3	+0.3	+0.2	▲0.7	▲1.1	▲0.2	▲0.3	▲0.5	+0.1
NZドル	0.707	+18.4	▲1.1	▲1.0	▲0.3	+0.9	▲3.0	▲0.4	+1.8	+2.3	+1.3	▲1.7
オーストラリアドル	0.8860	+16.5	▲5.3	▲0.2	+1.8	▲2.0	▲1.5	+1.3	+2.4	+0.8	▲0.4	▲3.9
韓国ウォン	1146.80	+9.1	▲3.3	+0.4	+1.7	+0.4	▲0.4	+0.7	+1.9	+1.8	▲0.4	▲3.5
台湾ドル	31.645	+4.0	▲0.8	+0.2	+1.1	+0.6	+0.1	▲0.4	+1.0	+1.4	▲0.0	▲1.2
シンガポールドル	1.3879	+5.2	▲1.1	+0.6	+1.2	▲1.5	▲0.2	+0.1	+0.5	+2.0	▲0.0	▲1.8
タイバーツ	32.37	+6.3	▲0.5	▲0.3	+0.7	▲0.6	+0.7	+0.4	+2.2	+0.3	▲0.1	▲0.1
インドネシアルピア	9131	+11.8	▲1.4	+1.6	+0.9	▲0.1	+1.3	+0.3	+2.6	+0.9	▲0.3	▲3.0
インドルピー	45.22	+9.3	▲1.7	+0.6	+0.9	+0.0	+0.8	+0.2	+2.5	+1.3	+0.2	▲2.5
中国人民幣元	6.827	▲0.0	▲0.01	▲0.02	+0.01	+0.00	+0.00	+0.01	▲0.01	+0.02	+0.01	▲0.01

(注) 為替レートは全て対ドルレート。ただし、ユーロ、ポンド、豪ドル、NZドルは当該通貨から見たドル建て。
 「変化率」は、直近値までの変化率。すべてプラスは当該通貨の増価を示す。
 「過去の動き」は当該期間の変化率（例：4週間＝4週間前の週間変化率、6カ月前＝6カ月前の月間変化率）を示す。
 直近値以外の単位は%。
 網掛け太字は当該期間で最も上昇率の大きい（下落率の低い）通貨、太斜字は最も下落率の大きい（上昇率の低い）通貨を示す。

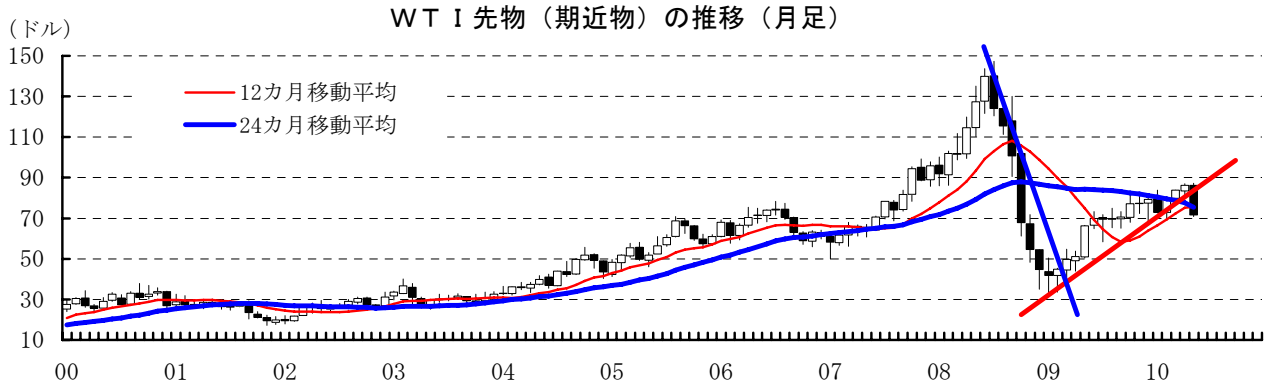
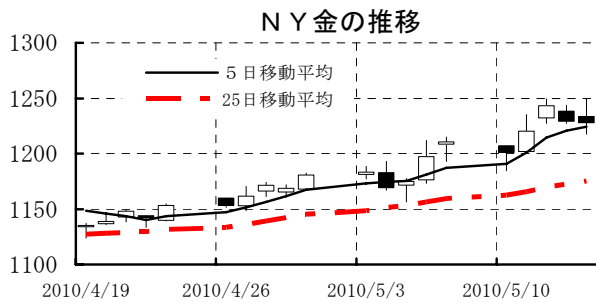
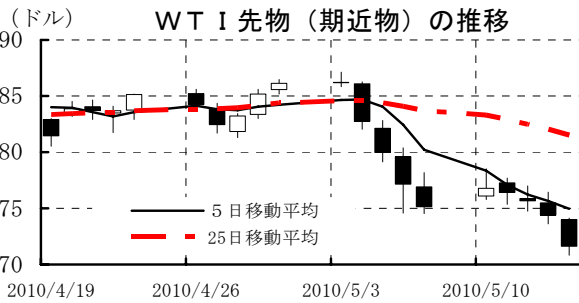


本資料は情報提供を目的として作成されたものであり、投資勧誘を目的としたものではありません。作成時点で、第一生命経済研究所経済調査部が信ずるに足ると判断した情報に基づき作成していますが、その正確性、完全性に対する責任は負いません。見直しは予告なく変更されることがあります。また、記載された内容は、第一生命ないしはその関連会社の投資方針と常に整合的であるとは限りません。

[商品]

	直近値	直近までの変化率			過去の動き							
		1年前～	1月前～	前週末～	月間				週間			
					6カ月前	5カ月前	4カ月前	3カ月前	2カ月前	1カ月前	3週間	2週間
WT I	71.61	+22.2	▲16.6	▲4.7	+0.4	+2.7	▲8.2	+9.3	+5.1	+2.9	+1.2	▲12.8
北海ブレント	77.93	+37.5	▲9.6	▲0.4	+4.5	▲0.8	▲8.3	+8.6	+6.6	+5.7	+0.2	▲10.5
ドバイ	79.14	+40.9	▲4.5	▲0.4	▲0.2	+1.2	▲8.2	+3.5	+6.4	+8.3	+2.1	▲7.3
OPECバスケット	78.43	+40.1	▲5.1	+2.6	+0.9	+1.2	▲7.9	+5.1	+5.5	+6.9	+1.3	▲9.2
金 (NY)	1227.8	+32.2	+5.9	+1.4	+13.5	▲7.2	▲1.2	+3.3	▲0.5	+6.1	+2.4	+2.5
銅 (LDN)	6,926	+55.8	▲12.9	▲0.3	+6.9	+6.4	▲8.5	+6.7	+8.3	▲4.6	▲4.1	▲6.5
アルミ (LDN)	2,101	+37.1	▲14.7	+1.4	+7.9	+8.4	▲6.8	+2.6	+8.9	▲2.9	▲3.4	▲8.1
鉛 (LDN)	1,940	+35.2	▲17.8	▲5.4	+1.7	+3.7	▲16.7	+6.9	▲0.8	+3.9	▲3.0	▲8.1
亜鉛 (LDN)	2,055	+37.1	▲16.5	▲1.7	+7.5	+10.2	▲17.6	+4.0	+8.2	▲3.8	▲5.0	▲8.5
ニッケル (LDN)	21,555	+71.8	▲18.3	▲4.4	▲10.1	+13.0	▲0.1	+14.5	+18.0	+5.2	▲2.8	▲14.3
スズ (LDN)	17,550	+29.0	▲6.9	▲0.3	+3.4	+11.5	+1.5	▲0.4	+7.7	▲1.1	▲3.9	▲3.6
銀 (NY、現物)	19.34	+37.6	+4.8	+5.3	+13.3	▲8.7	▲4.0	+1.7	+6.1	+6.7	+1.7	▲1.5
プラチナ (NY、現物)	1,718	+54.1	▲0.7	+3.4	+9.7	+0.8	+2.7	+2.5	+6.6	+5.7	▲0.3	▲4.3
小麦 (シカゴ)	471.50	▲18.9	▲0.7	▲5.7	+14.8	▲4.6	▲12.5	+6.9	▲11.1	+9.2	▲0.3	+1.7
大豆 (シカゴ)	276.80	▲27.4	+0.9	+0.1	+10.0	▲3.9	▲12.8	▲0.2	▲2.7	+9.6	▲0.3	▲5.1
コーン (シカゴ)	363.00	▲15.2	+1.4	▲0.5	+10.0	+2.9	▲14.0	+6.0	▲8.7	+6.2	+3.8	▲0.4
CRB	258.55	+6.9	▲7.6	▲1.1	+2.6	+2.2	▲6.3	+3.5	▲0.5	+1.6	▲0.5	▲5.9
JOC	120.12	+55.0	▲5.0	+0.2	+3.5	+8.2	+1.4	+2.5	+5.5	+6.2	▲0.6	▲5.7
日経商品指数 (17種)	139.70	+23.4	▲0.5	+1.7	▲1.4	+2.9	▲1.9	+1.9	+6.4	+6.4	+1.3	▲4.2
日経商品指数 (国際)	171.29	+32.8	▲1.9	+2.3	+6.0	▲0.6	▲4.2	+2.7	+2.4	+3.9	+0.7	▲4.5

(注) 「変化率」は、直近値までの変化率。プラスは商品価格の上昇を示す。
 「過去の動き」は当該期間の変化率(例：4週間=4週間前の週間変化率、6カ月前=6カ月前の月間変化率)を示す。
 直近値以外の単位は%。
 OPECバスケット、日経商品指数(国際)は木曜日、日経商品指数(17種)は水曜日の値。
 網掛け太字は当該期間で最も上昇率の大きい(下落率の低い)商品、太斜字は最も下落率の大きい(上昇率の低い)商品を示す。



本資料は情報提供を目的として作成されたものであり、投資勧誘を目的としたものではありません。作成時点で、第一生命経済研究所経済調査部が信ずるに足ると判断した情報に基づき作成していますが、その正確性、完全性に対する責任は負いません。見直しは予告なく変更されることがあります。また、記載された内容は、第一生命ないしはその関連会社の投資方針と常に整合的であるとは限りません。