

# Market Watching

市場レポート

テーマ: Weekly Market Report (2010年3月29日～)  
～見るべき指標はやはり住宅と消費マインドだが～

発表日: 2010年3月29日 (月)

第一生命経済研究所 経済調査部  
担当 鷹峰 義清 (03-5221-4521)

## 今週のスケジュール

### 今週の経済指標・イベント・注目材料

発表日	国	指標・イベント	注目度	コンセンサス	レンジ	前回	備考
3月29日(月)	日本	商業販売統計:小売業販売額(2月)		+1.6%	+0.5%~+3.0%	+2.3%	前年比
	欧州	独消費者物価(3月)	★	+0.8%	+0.7%~+1.0%	+0.6%	前年比
	米国	個人支出(2月) PCEデフレーター(2月)・コア		+0.3%	+0.0%~+0.5%	+0.5%	前月比
3月30日(火)	日本	完全失業率(2月)	★	4.9%	4.7%~5.2%	4.9%	
		有効求人倍率(2月)		0.47倍	0.45倍~0.49倍	0.46倍	
		家計調査(2月):全世帯		+1.5%	+0.2%~+2.3%	+1.7%	前年比
		鉱工業生産(2月)	★★★	▲0.5%	▲1.3%~+1.3%	+2.7%	前月比
	欧州	英実質GDP(10-12月期)・確定値		+0.3%	+0.3%~+0.4%	+0.3%	前期比
3月31日(水)	米国	S&Pケースシラー住宅価格指数(1月)	★★★	▲0.6%	▲1.2%~▲0.4%	▲3.1%	前年比
		消費者信頼感(3月)	★★★	50.0	45.5~55.0	46.0	
		ボルカー元FRB議長講演	★★				
	日本	毎月勤労統計(2月)・現金給与総額		▲0.1%	▲0.5%~0.0%	▲0.2%	前年比
4月1日(木)	日本	住宅着工(2月)		86.5	81.3~89.0	86.3	万戸
	欧州	独失業率(3月)		8.2%	8.2%~8.2%	8.2%	季調値
		欧失業率(2月)		10.0%	9.9%~10.0%	9.9%	
		欧消費者物価(3月):速報値	★	+1.1%	+1.0%~+1.3%	+0.9%	前年比
	米国	ADP雇用統計(3月)	★★★	+40	▲20~+75	▲20	千人・前月差
4月2日(金)	米国	シカゴ地区PMI(3月)		61.7	58.3~64.4	62.6	
		アトランタ連銀総裁講演	★				
	日本	日銀短観・業況判断DI・大企業製造業(3月)	★★★	▲14	▲17~▲8	▲24	
		・大企業非製造業(3月)	★★★	▲18	▲20~▲13	▲22	
		・大企業全産業設備投資(3月)	★★	▲0.4%	▲10.0%~+4.0%	▲13.8%	前年度比
		新車販売台数・乗用車(3月)				+39.2%	前年比
		白川日銀総裁挨拶	★★				
欧州	I S M製造業景気指数(3月)	★★★	57.0	55.0~59.0	56.5		
米国	自動車販売台数(3月)	★	1,200	1,050~1,300	1,036	万台・年率	
中国	製造業PMI(3月)	★	55.0	53.1~55.6	52.0	前年比	
4月2日(金)	日本						
	欧州	英独仏など休場					
	米国	雇用統計・非農業就業者数(3月)	★★★	+187	▲60~+350	▲36	千人・前月差
	失業率(3月)	★★	9.7%	9.5%~9.8%	9.7%		
	時間当たり賃金(3月)				+0.1%	前月比	
4月3日(土)							
4月4日(日)							

(注) 市場コンセンサス、予測レンジは各種バンダー調査に基づく  
注目度は筆者

## 【債券市場】: 図表は3~4ページ

先週は、金利は欧州では短期ゾーン中心に低下が目立った一方、他地域では長短金利とも上昇が目立った。欧州では、ギリシャに対する救済策で合意を見たことが、金利の低下要因となった。一方、これを好感して世界的に株価などが上昇した一方で、債券価格には下落圧力(金利は上昇)がかかる形となった。また、米国で実施された短~中期債の入札結果が芳しくなかったことも、米国での金利上昇に繋がったほか、他国の債券市場にも影響が波及した。

今週は、内外ともに注目度の極めて高い経済指標が連日発表され、ファンダメンタルズ重視の週となる。米国では、週後半にISMや雇用統計が控えるほか、週前半の住宅価格や消費者信頼感も重要。日本では鉱工業生産と短観。特に雇用統計や短観に目が向きがちだが、足元の世界経済の“キモ”は、米消費者マインドと、米家計が保有する最大資産である住宅価格の動向。雇用統計の上ぶれ、短観の順当な回復の一方で、

本資料は情報提供を目的として作成されたものであり、投資勧誘を目的としたものではありません。作成時点で、第一生命経済研究所経済調査部が信ずるに足ると判断した情報に基づき作成していますが、その正確性、完全性に対する責任は負いません。見直しは予告なく変更されることがあります。また、記載された内容は、第一生命ないしはその関連会社の投資方針と常に整合的であるとは限りません。

米消費マインドや住宅価格が冴えないようならば、世界経済の自立的回復のメドは立っていないことを示唆する“危険信号”と重視すべきだろう。

【株式市場】：図表は5ページ

先週は、世界的に株価は上昇した。ユーロ圏首脳がギリシャ救済で合意したことが背景。日本では、為替市場で円安が進んだこともあって、日経平均株価が1万1千円台を一時つけるに至った。

今週は、内外の経済指標に注目が集まる。基本的には米雇用統計と日銀短観が株式市場の注目か。前年との比較で見た企業の増益率も加速中で、4月中旬からは1～3月期の米企業業績も徐々に本格化することから、暫くは好材料に反応しやすいマーケットが続こう。

【為替市場】：図表は6ページ

先週は、ドルが上昇。ギリシャ救済合意に手間取ったこと、特にIMFにも支援を要請している点がユーロの信任を落とす要因となり、ドルへ資金がシフトする格好となった。ただし、救済合意後はユーロは上昇に転じている。

今週は、ギリシャ救済合意を受けたユーロの戻りは早くも一服し、緩やかなドル高基調が続くと予想。ギリシャ救済にIMFを入れたことで、EU内での問題の解決が難しいことが露呈している。この結果、財政状況の芳しくない他国（スペイン、ポルトガル、アイルランド、イタリアなど）に関しても、EUは解決し得ないとの見方が定着することとなろう。財政状況の改善に疑問符が付くようだと、ユーロの問題は一気に火が回るリスクがある。かかる状況では、ユーロの趨勢的な減価基調は変わらないと見込まれる。なお、米雇用統計が一時的要因とはいえ好調な数字となれば、ドル金利先高感に伴ってドルの上昇基調は続こう。

【商品市場】：図表は7ページ

先週は、全般的に冴えない格好となった。ドルが堅調に推移したことが背景。ただし、ギリシャ救済策では欧州の財政問題は解決しないとの見方も台頭し、週末には金など上昇に転じている。

今週は、米雇用統計の強含みが期待されていることもあり、ファンダメンタルズ面からは上昇要因もある。一方で、ドルの上昇は引き続き商品市況にとってはプラスとは言えない材料。一進一退のもみ合いが続くと予想。

[債券市場]

	直近値	直近までの変化率			過去の動き								
		1年前～	1月前～	前週末～	月間					週間			
					6カ月前	5カ月前	4カ月前	3カ月前	2カ月前	1カ月前	3週間前	2週間前	
2年	日本	0.168	▲25	+0	+2	▲0	+1	▲3	▲8	+1	+0	▲0	+0
	米国	1.040	+13	+23	+5	▲2	▲6	▲23	+47	▲32	+0	+6	+4
	イギリス	1.192	▲9	+25	▲5	+2	▲3	+32	+14	▲6	▲31	+11	+2
	ドイツ	1.000	▲41	+5	▲0	+2	+2	▲3	+7	▲21	▲16	+5	▲5
	ギリシャ	4.461	+141	▲168	▲66	▲20	+6	+41	+162	+244	+26	+2	+32
	スペイン	1.396	▲52	▲12	▲5	▲21	+29	▲8	+26	+25	▲60	+5	▲7
	ポルトガル	1.766	▲44	▲28	▲13	▲20	+5	+3	+14	+75	▲24	+0	+5
	スイス	0.458	▲12	+24	▲2	+5	+7	▲19	▲0	▲2	▲9	+6	+20
	スウェーデン	1.580	+38	▲0	▲4	▲14	▲18	▲13	+118	▲10	▲3	+7	▲6
	ポーランド	4.701	▲71	▲21	▲6	+2	▲12	+14	+8	▲23	▲8	▲15	▲7
	カナダ	1.697	+52	+41	+6	▲1	+12	▲29	+37	▲29	+10	+7	+5
	メキシコ	5.440	▲85	+3	▲1	+14	▲20	▲11	+29	▲2	▲5	▲5	+3
	ニュージーランド	3.808	n.a.	+13	+9	n.a.	n.a.	▲29	+25	▲28	▲32	+8	▲2
	オーストラリア	4.948	+196	+39	+7	▲15	+28	▲37	+8	▲20	+35	+29	▲1
韓国	3.540	+20	▲34	+5	+5	+2	▲86	+88	▲29	▲19	▲19	▲18	
シンガポール	0.570	▲5	+5	+7	+9	+2	▲6	+4	▲4	▲2	+0	▲2	
インド	6.156	+39	▲4	+2	▲3	+1	▲40	+13	▲53	+109	+4	▲6	
10年	日本	1.375	+6	+8	+1	▲1	+11	▲15	+2	+3	▲1	+4	+2
	米国	3.847	+111	+24	+16	▲9	+8	▲19	+64	▲25	+3	+2	▲1
	イギリス	4.037	+73	+1	+8	+4	+3	▲10	+49	▲10	+12	+4	▲14
	ドイツ	3.150	+2	+5	+4	▲4	+1	▲7	+23	▲19	▲10	+1	▲6
	ギリシャ	6.202	+55	▲16	▲15	+3	+13	+34	+78	+108	▲49	+16	+12
	スペイン	3.835	▲25	▲3	▲5	+3	▲2	▲4	+23	+14	▲26	+0	+2
	ポルトガル	4.294	▲25	+8	▲2	▲4	▲6	▲4	+32	+34	▲20	+17	+8
	スイス	1.914	▲27	+1	▲1	▲4	+3	▲19	+7	+10	▲10	+4	+2
	スウェーデン	3.216	+1	+4	+1	+1	▲8	▲6	+10	▲11	▲1	+9	▲7
	ポーランド	5.539	▲57	▲52	▲8	+6	▲3	+5	+7	▲15	▲5	▲23	▲18
	カナダ	3.560	+67	+17	+8	▲6	+11	▲20	+39	▲26	+4	+7	▲5
	メキシコ	7.706	▲7	+6	+0	▲23	+11	▲14	+13	▲19	▲22	+2	+4
	ニュージーランド	5.986	+81	+23	+10	▲6	+12	▲12	+20	▲19	+13	+11	+4
	オーストラリア	5.738	+122	+30	+7	▲6	+18	▲30	+40	▲27	+6	+21	▲0
韓国	4.910	▲17	▲23	+19	▲12	+8	▲17	+14	▲5	▲20	▲20	▲12	
シンガポール	2.730	+67	+4	+6	▲2	+10	▲8	+19	▲12	+15	+1	▲3	
インド	7.861	+89	▲2	▲3	▲27	+15	+22	+7	▲1	+31	+4	▲13	
長短スプレッド	日本	+120.7	+32	+7	▲0	▲1	+10	▲12	+11	+2	▲2	+4	+2
	米国	+280.7	+97	+1	+11	▲7	+13	+4	+17	+7	+3	▲4	▲5
	イギリス	+284.5	+82	▲24	+14	+2	+5	▲41	+35	▲4	+43	▲8	▲16
	ドイツ	+215.0	+43	+0	+4	▲6	▲1	▲4	+15	+2	+7	▲4	▲1
	ギリシャ	+174.1	▲86	+152	+52	+23	+7	▲7	▲84	▲136	▲76	+14	▲20
	スペイン	+243.9	+28	+10	▲0	+24	▲31	+3	▲2	▲11	+34	▲5	+8
	ポルトガル	+252.8	+19	+35	+11	+16	▲11	▲6	+17	▲41	+4	+17	+3
	スイス	+145.6	▲15	▲23	+1	▲9	▲4	+1	+7	+12	▲1	▲2	▲18
	スウェーデン	+163.6	▲37	+5	+5	+16	+10	+7	▲108	▲1	+2	+2	▲1
	ポーランド	+83.8	+14	▲31	▲2	+4	+8	▲9	▲1	+8	+2	▲8	▲11
	カナダ	+186.3	+15	▲24	+2	▲5	▲1	+9	+2	+3	▲6	+0	▲11
	メキシコ	+226.6	+78	+3	+1	▲37	+31	▲3	▲16	▲16	▲16	+7	+0
	ニュージーランド	+217.8	#VALUE!	+10	+1	#VALUE!	#VALUE!	+17	▲5	+9	+46	+3	+6
	オーストラリア	+79.0	▲74	▲9	▲0	+9	▲10	+7	+32	▲7	▲29	▲8	+0
韓国	+137.0	▲37	+11	+14	▲17	+6	+69	▲74	+24	▲1	▲1	+6	
シンガポール	+216.0	+72	▲1	▲1	▲11	+8	▲2	+15	▲8	+17	+1	▲1	
インド	+170.5	+50	+2	▲4	▲25	+14	+61	▲6	+51	▲78	+0	▲7	

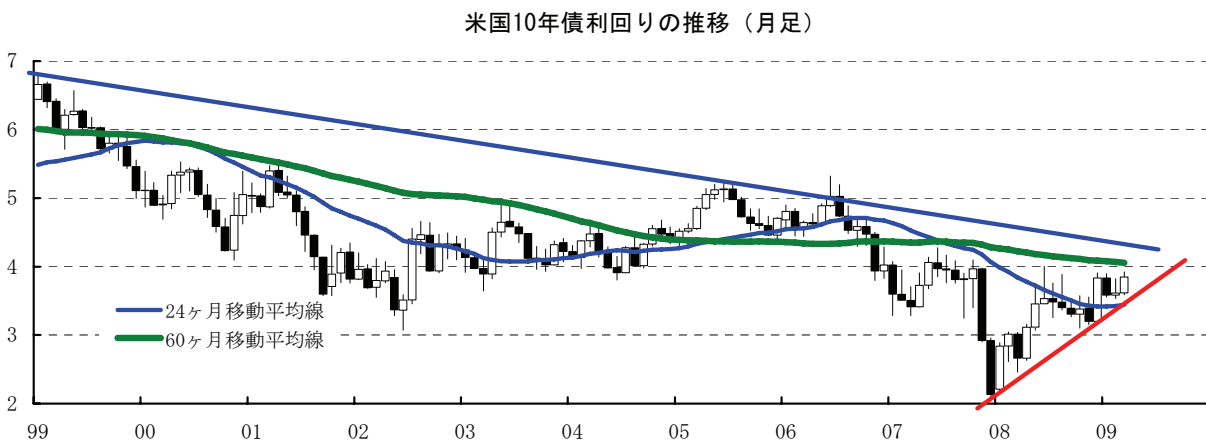
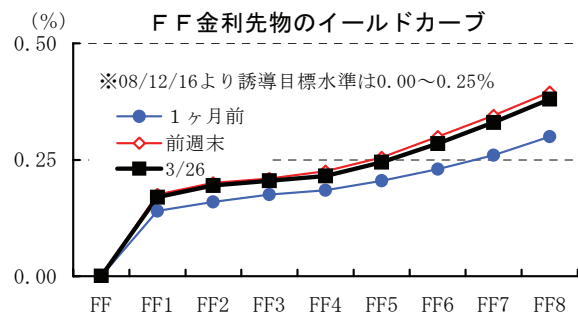
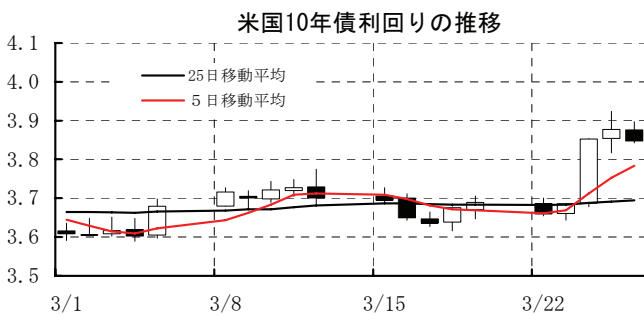
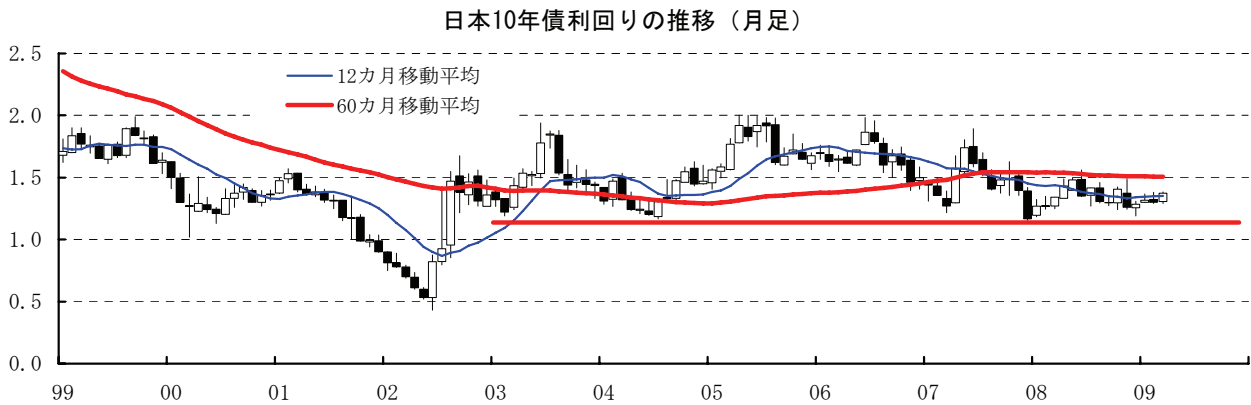
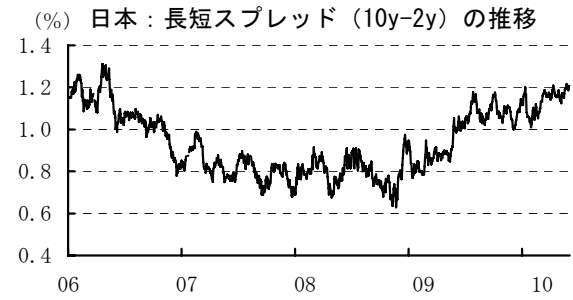
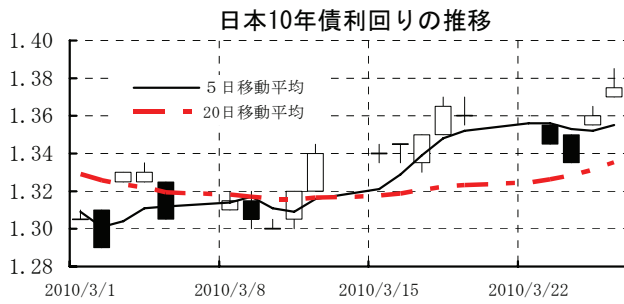
(注) 「変化幅」は、直近値までの変化幅。プラスは金利の上昇を示す。

「過去の動き」は当該期間の変化幅（例：4週間＝4週間前の週間変化幅、6カ月前＝6カ月前の月間変化幅）を示す。

直近値の単位は%、ただし長短スプレッドはbp。直近値以外の単位はbp。

網掛け太字は当該期間で最も低下幅の大きい（上昇幅の低い）金利、太斜字は最も上昇幅の大きい（低下幅の低い）金利を示す。

本資料は情報提供を目的として作成されたものであり、投資勧誘を目的としたものではありません。作成時点で、第一生命経済研究所経済調査部が信ずるに足ると判断した情報に基づき作成していますが、その正確性、完全性に対する責任は負いません。見直しは予告なく変更されることがあります。また、記載された内容は、第一生命ないしはその関連会社の投資方針と常に整合的であるとは限りません。

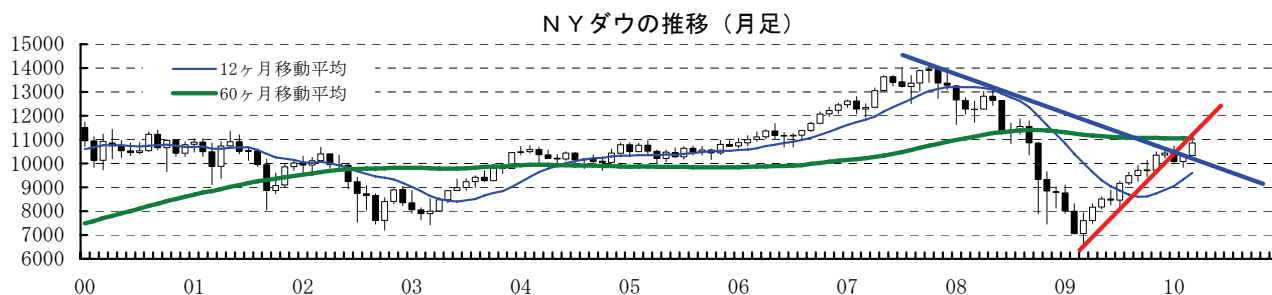
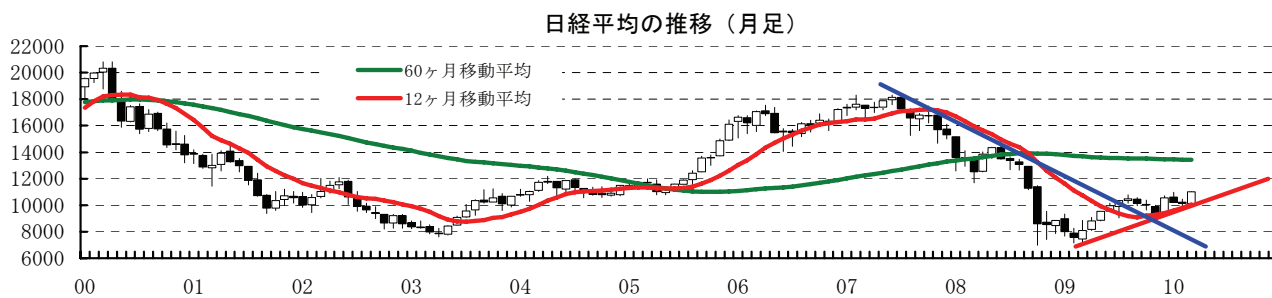
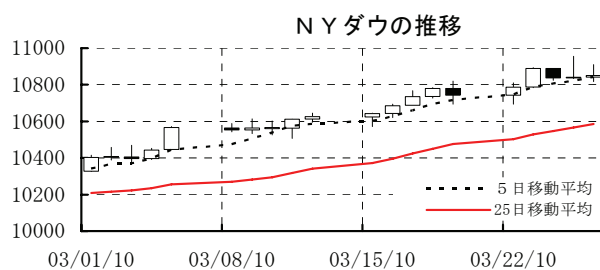
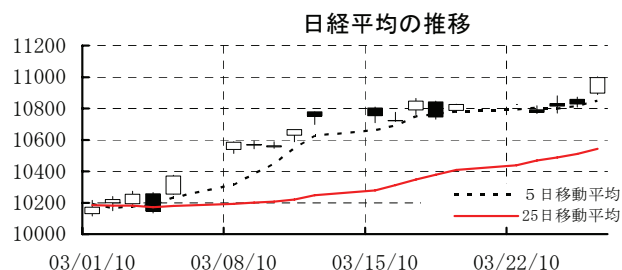


本資料は情報提供を目的として作成されたものであり、投資勧誘を目的としたものではありません。作成時点で、第一生命経済研究所経済調査部が信ずるに足ると判断した情報に基づき作成していますが、その正確性、完全性に対する責任は負いません。見直しは予告なく変更されることがあります。また、記載された内容は、第一生命ないしはその関連会社の投資方針と常に整合的であるとは限りません。

[株式市場]

	直近値	直近までの変化率			過去の動き								
		1年前～	1月前～	前週末～	月間					週間			
					6カ月前	5カ月前	4カ月前	3カ月前	2カ月前	1カ月前	3週間前	2週間前	
日本	日経平均	10996.37	+27.3	+8.6	+1.6	▲3.4	▲1.0	▲6.9	+12.8	▲3.3	▲0.7	+3.7	+0.7
	TOPIX	966.72	+16.9	+8.1	+1.9	▲5.8	▲1.7	▲6.1	+8.1	▲0.7	▲0.8	+2.8	+1.3
	日経店頭	1264.39	+24.1	+4.4	+0.7	▲1.8	▲1.2	▲7.7	+4.8	+2.9	+0.0	+0.9	+2.0
米国	NYダウ	10850.36	+36.9	+5.1	+1.0	+2.3	+0.0	+6.5	+0.8	▲3.5	+2.6	+0.6	+1.1
	S P 500	1166.59	+40.1	+5.6	+0.6	+3.6	▲2.0	+5.7	+1.8	▲3.7	+2.9	+1.0	+0.9
	ナスダック	2395.13	+50.9	+7.0	+0.9	+5.6	▲3.6	+4.9	+5.8	▲5.4	+4.2	+1.8	+0.3
	フィラデルフィア半導体	362.89	+48.0	+7.1	+2.0	+6.4	▲8.9	+4.5	+16.1	▲12.2	+7.2	+1.1	+0.1
イギリス	FT100	5703.02	+45.3	+6.5	+0.9	+4.6	▲1.7	+2.9	+4.3	▲4.1	+3.2	+0.5	+0.4
ドイツ	DAX	6120.05	+43.7	+9.3	+2.3	+3.9	▲4.6	+3.9	+5.9	▲5.9	▲0.2	+1.2	+0.6
欧州	ダウ欧州50	2625.16	+42.4	+6.3	+1.0	+2.2	▲1.8	+1.0	+6.0	▲3.9	▲0.3	+0.2	+0.7
スウェーデン	ストックホルムOMX	1027.42	+54.0	+8.4	+0.7	▲0.9	+5.3	▲0.9	+1.7	+0.2	▲0.7	+2.0	+0.2
ポーランド	ワルシャワWIG	42395.54	+67.0	+9.5	+1.9	▲1.0	+2.3	+3.0	+1.0	+0.2	▲3.4	+2.2	+0.9
ロシア	RT	1519.87	+101.9	+10.7	▲1.6	+17.6	+7.5	+3.2	+3.8	+1.1	▲6.0	+2.3	+2.7
メキシコ	ボルサ	33147.81	+61.4	+4.8	+0.4	+3.9	▲2.0	+8.1	+3.8	▲5.4	+4.1	+0.4	+1.4
ブラジル	ボベスバ	68682.66	+61.3	+3.3	▲0.2	+8.9	+0.0	+8.9	+2.3	▲4.6	+1.7	+0.7	▲0.7
アルゼンチン	メルバル	2402.45	+105.1	+8.2	+0.9	+16.5	+2.0	+1.5	+8.1	▲1.0	▲3.4	+2.7	+0.9
NZ	ニュージーランドSX50	3240.48	+23.9	+2.7	+0.3	+2.2	+1.6	▲2.8	+3.3	▲2.0	▲0.3	+0.3	+0.2
オーストラリア	AS200	4896.90	+34.3	+5.6	+0.5	+5.9	▲2.1	+1.3	+3.6	▲6.2	+1.5	+1.1	+1.1
香港	ハンセン	21053.11	+49.2	+2.2	▲1.5	+6.2	+3.8	+0.3	+0.2	▲8.0	+2.4	+2.0	+0.8
韓国	総合	1697.72	+36.5	+6.5	+0.7	+5.1	▲5.5	▲1.6	+8.2	▲4.8	▲0.5	+1.7	+1.4
台湾	加権	7876.86	+46.2	+5.9	▲0.3	+10.0	▲2.3	+3.3	+8.0	▲6.7	▲2.7	+1.1	+1.9
シンガポール	ST	2906.28	+65.2	+5.6	▲0.3	+3.1	▲0.8	+3.1	+6.1	▲5.3	+0.2	+3.3	+1.2
タイ	SET	778.86	+77.3	+8.0	+0.6	+9.8	▲4.4	+0.6	+6.6	▲5.2	+3.6	+1.3	+5.6
インド	ムンバイSENSEX30	17644.76	+76.4	+7.4	+0.4	+9.3	▲7.2	+6.5	+3.2	▲6.3	+0.4	+1.0	+2.4
中国	上海総合	3059.72	+29.6	+0.3	▲0.3	+4.2	+7.8	+6.7	+2.6	▲8.8	+2.1	▲0.8	+1.8
サウジアラビア	サウジ証取株価	6801.64	+46.5	+5.2	+1.2	+11.7	+1.9	▲1.3	▲3.7	+2.1	+3.4	+1.3	+2.4
クウェート	クウェート総合	7489.8	+10.9	+1.5	+1.2	▲1.2	▲6.0	▲5.6	+1.0	+0.3	+5.0	+0.3	▲0.8
UAE	ドバイ金融市場	1845.21	+16.2	+16.6	+4.0	+14.5	+0.3	▲11.7	▲7.0	▲11.8	▲0.5	+6.3	+5.4

(注) 「変化率」は、直近値までの変化率。プラスは株価の上昇を示す。  
 「過去の動き」は当該期間の変化率(例：4週間前=4週間前の週間変化率、6カ月前=6カ月前の月間変化率)を示す。  
 直近値以外の単位は%。  
 網掛け太字は当該期間で最も上昇率の大きい(下落率の低い)株価、太斜字は最も下落率の大きい(上昇率の低い)株価を示す。

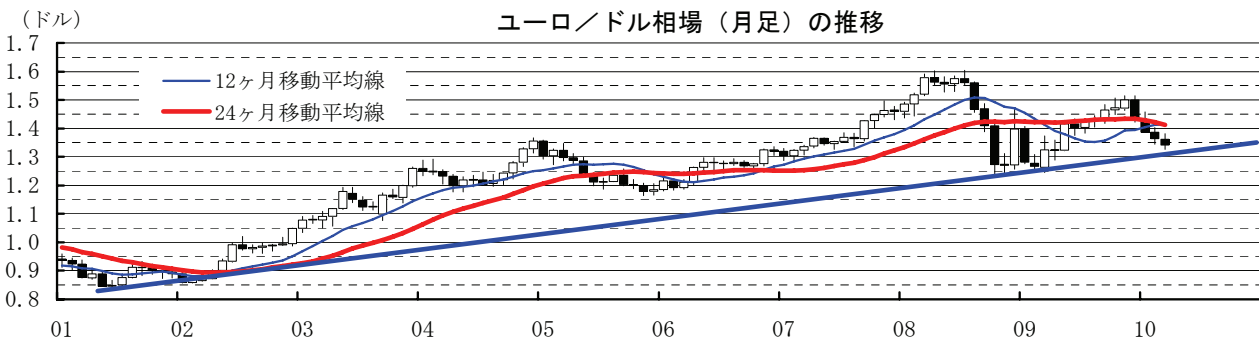
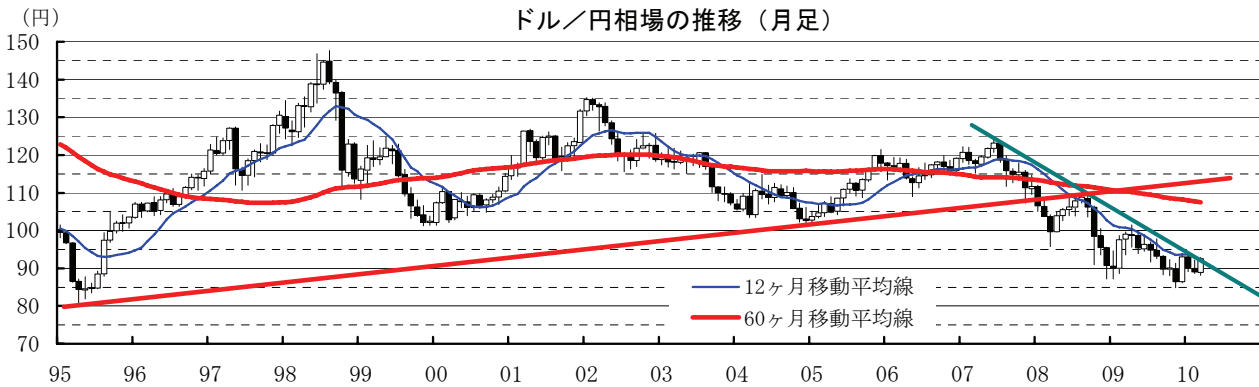
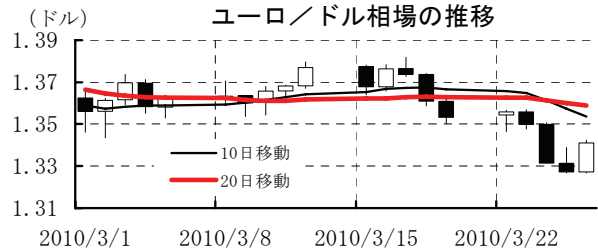
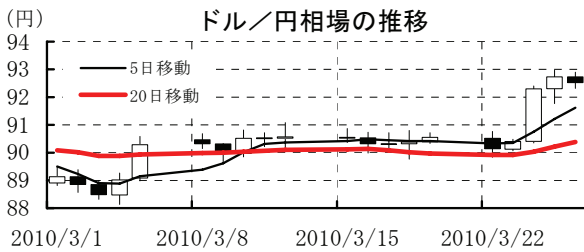


本資料は情報提供を目的として作成されたものであり、投資勧誘を目的としたものではありません。作成時点で、第一生命経済研究所経済調査部が信ずるに足ると判断した情報に基づき作成していますが、その正確性、完全性に対する責任は負いません。見直しは予告なく変更されることがあります。また、記載された内容は、第一生命ないしはその関連会社の投資方針と常に整合的であるとは限りません。

[為替]

	直近値	直近までの変化率			過去の動き							
		1年前～	1月前～	前週末～	月間					週間		
					6カ月前	5カ月前	4カ月前	3カ月前	2カ月前	1カ月前	3週前	2週前
日本円	92.51	+6.3	▲4.0	▲2.2	+3.7	▲0.5	+4.1	▲7.6	+2.9	+1.5	▲0.3	+0.0
ユーロ	1.3410	▲0.9	▲1.6	▲0.9	+2.1	+0.5	+1.9	▲4.5	▲3.2	▲1.7	+1.1	▲1.7
イギリスポンド	1.4898	+3.1	▲2.2	▲0.8	▲1.9	+2.9	▲0.0	▲1.6	▲1.2	▲4.6	+0.4	▲1.3
スイスフラン	1.0654	+5.5	+0.7	▲0.4	+2.2	+0.9	+2.1	▲3.0	▲2.4	▲1.2	+1.5	▲0.3
スウェーデンクローナ	7.2569	+9.5	▲1.9	▲1.2	+2.2	▲1.9	+1.7	▲2.5	▲3.3	+3.6	+0.9	▲1.8
ポーランドズロチ	2.9073	+13.7	▲0.5	▲1.0	▲0.5	▲0.5	+3.9	▲3.2	▲2.1	+1.0	+0.8	▲2.0
ロシアルーブル	29.597	+11.4	+1.0	▲0.9	+5.7	+2.9	▲0.3	▲2.8	▲1.1	+1.5	+1.6	▲0.1
カナダドル	1.0266	+16.6	+2.4	▲0.9	+2.2	▲1.4	+2.6	+0.3	▲1.6	+1.8	+1.0	+0.2
メキシコペソ	12.499	+11.9	+2.1	+0.7	▲1.0	+2.3	+2.0	▲1.2	▲0.0	+2.5	+0.8	▲0.4
ブラジルレアル	1.821	+19.0	▲0.7	▲1.1	+6.1	+0.2	+0.4	+0.7	▲8.1	+4.2	+0.8	▲2.1
アルゼンチンペソ	3.862	▲4.5	+0.2	+0.0	+0.3	+0.6	+0.3	+0.2	▲0.7	▲1.1	▲0.2	▲0.2
NZドル	0.704	+22.3	+0.8	▲0.6	+5.5	▲0.7	▲0.3	+0.9	▲3.0	▲0.4	+0.6	+1.0
オーストラリアドル	0.9042	+28.9	+1.0	▲1.2	+4.6	+1.9	+1.8	▲2.0	▲1.5	+1.3	+0.8	+0.0
韓国ウォン	1140.65	+13.9	+1.2	▲0.4	+5.9	▲0.6	+1.7	+0.4	▲0.4	+0.7	+0.8	▲0.7
台湾ドル	31.876	+5.7	+0.6	▲0.4	+2.3	▲1.1	+1.1	+0.6	+0.1	▲0.4	+0.5	+0.0
シンガポールドル	1.4037	+6.9	+0.2	▲0.4	+2.2	+0.6	+1.2	▲1.5	▲0.2	+0.1	+0.5	▲0.3
タイバーツ	32.40	+8.4	+2.0	▲0.3	+2.5	▲1.0	+0.7	▲0.6	+0.7	+0.4	+0.3	+0.7
インドネシアルピア	9125	+21.7	+2.2	▲0.2	+4.1	+1.2	+0.9	▲0.1	+1.3	+0.3	+0.7	+0.5
インドルピー	45.24	+10.6	+1.9	+0.6	+1.5	+2.4	+0.9	+0.0	+0.8	+0.2	+0.4	▲0.2
中国人民幣元	6.827	+0.1	▲0.01	▲0.01	+0.06	▲0.02	+0.01	+0.00	+0.00	+0.01	+0.01	▲0.01

(注) 為替レートは全て対ドルレート。ただし、ユーロ、ポンド、豪ドル、NZドルは当該通貨から見たドル建て。  
 「変化率」は、直近値までの変化率。すべてプラスは当該通貨の増価を示す。  
 「過去の動き」は当該期間の変化率(例：4週前=4週間前の週間変化率、6カ月前=6カ月前の月間変化率)を示す。  
 直近値以外の単位は%。

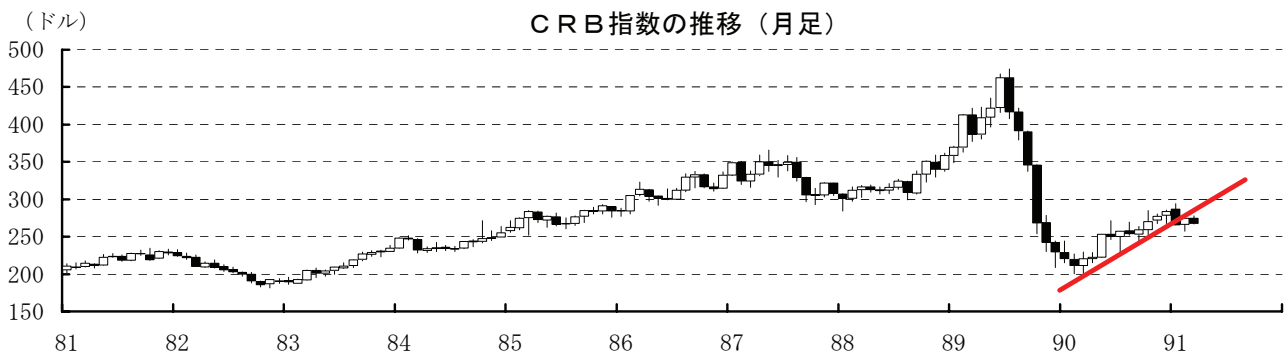
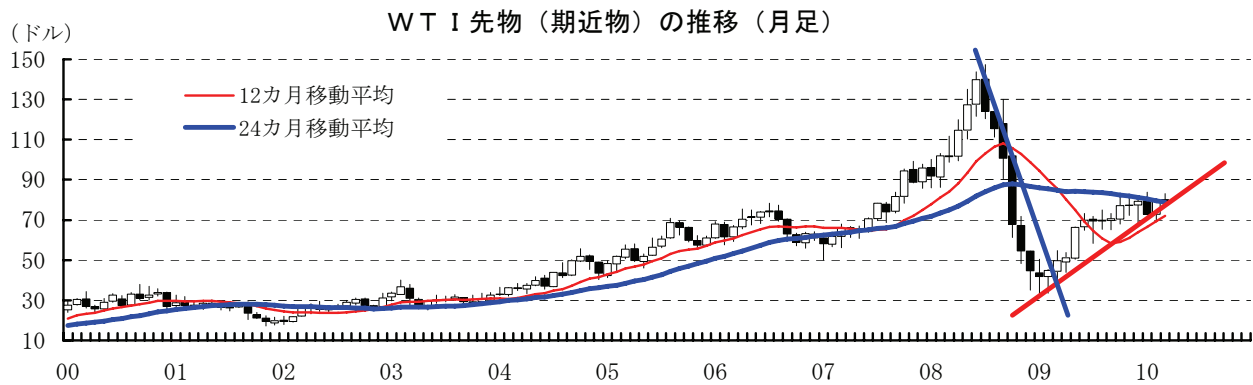
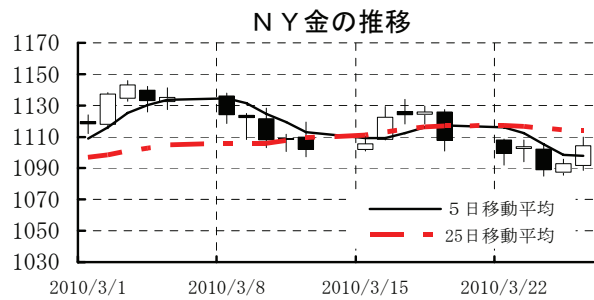
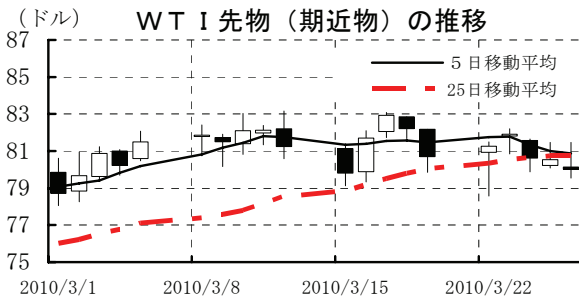


本資料は情報提供を目的として作成されたものであり、投資勧誘を目的としたものではありません。作成時点で、第一生命経済研究所経済調査部が信ずるに足ると判断した情報に基づき作成していますが、その正確性、完全性に対する責任は負いません。見直しは予告なく変更されることがあります。また、記載された内容は、第一生命ないしはその関連会社の投資方針と常に整合的であるとは限りません。

[商品]

	直近値	直近までの変化率			過去の動き							
		1年前～	1月前～	前週末～	月間					週間		
					6カ月前	5カ月前	4カ月前	3カ月前	2カ月前	1カ月前	3週前	2週前
WTI	80.00	+47.2	+0.4	▲0.8	+0.9	+9.0	+0.4	+2.7	▲8.2	+9.3	▲0.3	▲0.7
北海ブレント	79.29	+48.3	+2.2	▲0.7	▲0.2	+8.9	+4.5	▲0.8	▲8.3	+8.6	▲0.6	+0.6
ドバイ	77.53	+54.0	+4.3	▲0.2	▲5.2	<b>+17.8</b>	▲0.2	+1.2	▲8.2	+3.5	+1.8	▲1.0
OPECバスケット	77.03	+51.7	+3.3	▲0.2	▲6.8	+15.3	+0.9	+1.2	▲7.9	+5.1	+0.6	▲0.7
金 (NY)	1104.3	+17.5	▲1.3	▲0.3	+5.9	+3.2	+13.5	▲7.2	▲1.2	+3.3	<b>▲3.0</b>	+0.5
銅 (LDN)	7,515	+84.0	+4.4	+1.1	▲4.9	+5.2	+6.9	+6.4	▲8.5	+6.7	▲1.3	▲0.1
アルミ (LDN)	2,220	+53.8	+4.0	▲1.7	▲0.5	+1.0	+7.9	+8.4	▲6.8	+2.6	+1.4	▲0.1
鉛 (LDN)	2,125	+60.9	▲1.8	▲3.2	+8.4	+0.9	+1.7	+3.7	▲16.7	+6.9	+1.6	<b>▲3.1</b>
亜鉛 (LDN)	2,229	+65.4	+1.5	▲2.9	+4.7	+9.7	+7.5	+10.2	<b>▲17.6</b>	+4.0	▲0.6	▲1.7
ニッケル (LDN)	23,600	<b>+142.7</b>	<b>+11.5</b>	<b>+5.1</b>	▲6.0	+2.0	<b>▲10.1</b>	<b>+13.0</b>	▲0.1	<b>+14.5</b>	▲2.9	+3.2
スズ (LDN)	17,675	+74.3	+3.2	+0.1	+6.0	▲1.3	+3.4	+11.5	+1.5	<b>▲0.4</b>	+0.8	+0.6
銀 (NY、現物)	16.90	+25.0	+2.5	▲0.5	<b>+11.7</b>	<b>▲2.0</b>	+13.3	<b>▲8.7</b>	▲4.0	+1.7	▲1.7	▲0.5
プラチナ (NY、現物)	1,597	+39.2	+3.6	▲0.6	+4.8	+2.1	+9.7	+0.8	<b>+2.7</b>	+2.5	<b>+1.8</b>	▲0.0
小麦 (シカゴ)	464.75	<b>▲9.7</b>	<b>▲8.2</b>	▲3.9	▲2.9	+8.0	<b>+14.8</b>	▲4.6	▲12.5	+6.9	+0.6	▲0.3
大豆 (シカゴ)	270.90	▲6.8	▲0.8	+0.3	<b>▲24.5</b>	+2.9	+10.0	▲3.9	▲12.8	▲0.2	▲2.6	<b>+7.5</b>
コーン (シカゴ)	356.25	▲8.8	▲5.8	<b>▲4.9</b>	+5.4	+6.4	+10.0	+2.9	▲14.0	+6.0	▲0.1	+2.8
CRB	267.32	+17.4	▲2.7	▲1.9	+2.3	+4.2	+2.6	+2.2	▲6.3	+3.5	▲1.3	▲0.2
JOC	117.54	+76.6	+3.7	▲1.3	▲0.5	+4.6	+3.5	+8.2	+1.4	+2.5	+1.4	+1.0
日経商品指数 (17種)	131.15	+20.1	+3.6	+0.6	▲8.2	+4.8	▲1.4	+2.9	▲1.9	+1.9	+1.6	+1.4
日経商品指数 (国際)	166.34	+41.6	+0.9	▲0.8	▲3.2	+9.4	+6.0	▲0.6	▲4.2	+2.7	▲0.3	▲0.2

(注) 「変化率」は、直近値までの変化率。プラスは商品価格の上昇を示す。  
 「過去の動き」は当該期間の変化率(例：4週前=4週間前の週間変化率、6カ月前=6カ月前の月間変化率)を示す。  
 直近値以外の単位は%。  
 OPECバスケット、日経商品指数(国際)は木曜日、日経商品指数(17種)は水曜日の値。  
 網掛け太字は当該期間で最も上昇率の大きい(下落率の低い)商品、太斜字は最も下落率の大きい(上昇率の低い)商品を示す。



本資料は情報提供を目的として作成されたものであり、投資勧誘を目的としたものではありません。作成時点で、第一生命経済研究所経済調査部が信ずるに足ると判断した情報に基づき作成していますが、その正確性、完全性に対する責任は負いません。見直しは予告なく変更されることがあります。また、記載された内容は、第一生命ないしはその関連会社の投資方針と常に整合的であるとは限りません。