

のFOMCでの“変化量”から、将来的な利上げへの時間を読みとることになる。一方、日本では日銀の追加緩和措置が注目される。こちらはそれ自体デフレからの脱却を早める効果があるとの見方は少ないものの、世界的に金利に上昇圧力がかかる中で、日本の金利上昇をある程度抑制する効果が債券市場には期待される。このほか、日本では4月1日に発表予定の日銀短観に繋がる“ロイター短観”が注目される。こちらは、企業の景況感が更に改善していることが期待される。総じて見れば、内外とも金利は横ばいからやや上昇含みの推移が予想される。

【株式市場】：図表は5ページ

先週は、株価は上昇。欧州財政問題の沈静傾向を確認する中で、景気の回復基調が続いていることを示唆する経済指標などを材料に、株価は上昇基調を保った。ただし、週末発表の米ミシガン大消費者センチメントが悪化するなど、経済指標は総じてまちまちで、米株価などは小幅の上昇にとどまった。一方、日本株は機械受注が前月対比減少したものの予想の範囲内にとどまったこと、日銀の追加的緩和措置が講じられるとの見方が強まったこと、これを受けて円安が進化したことなどを背景に、好調に推移した。

今週は、日米の金融政策のほか、経済指標も注目度の高いものが発表される。日本株は、日銀の緩和措置が円安圧力をどの程度高めるかが焦点。逆に、今回の決定会合でなにも決まらないようだと、失望感は強い。経済指標では“ロイター短観”が注目される。こちらは順当な企業景況感の改善が見込まれ、株価にはポジティブとなりそう。米国では、先週末のミシガンが弱かったこともあって、行き過ぎた景気楽観論はやや後退している。ここのところ住宅市場も悪化しており、住宅着工が予想を下回ると、株価は一旦調整も。

【為替市場】：図表は6ページ

先週は、高金利通貨や新興国通貨が上昇、ドルは軟調に推移した。ギリシャなどの財政不安が収まりつつあるユーロも堅調に推移。一方、円は日銀の追加緩和措置観測が浮上するなど、ドルに対しても軟調に推移した。

今週は、日米の金融政策を受けて、展開が決まってくる。米国は出口へもう一步踏み出す（その度合い）、日本は緩和措置（の程度）が注目されている。想定範囲内であれば相場への影響はほとんど無いと見込まれるが、特に円相場にとっては日銀の緩和度合いの影響が大きい。市場のイメージ以上のものとなれば、ドル／円相場はここ数ヶ月のレンジを超える可能性も。逆に、日銀が想定範囲内、FRBが特段変化がなければ、ドル／円相場は一気に90円割れも。

【商品市場】：図表は7ページ

先週は、まちまち。中国のCPIが高めとなったことを受けて、利上げが実施されるとの見方が台頭し、資源需要が弱まるとの懸念が強まった。金は、ギリシャ問題の沈静化に伴って、退避先としての魅力が薄れた。

今週は、FOMCや米経済指標次第ではあるが、全体的にやや軟調な展開が続こう。FRBの利上げはまだ先との見方は揺るがないと見込まれるものの、出口へ向かっていること自体、商品市況にはマイナス圧力。経済指標がそうした圧力をはねのけるほど強いものになるとは見込み難い。

[債券市場]

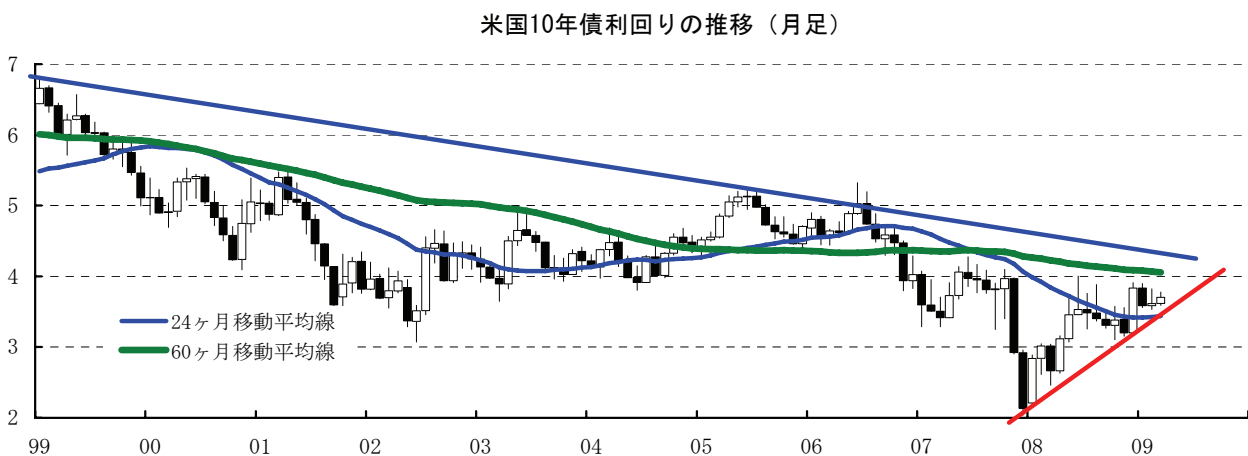
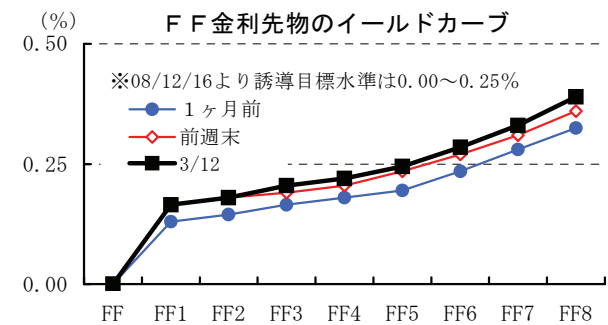
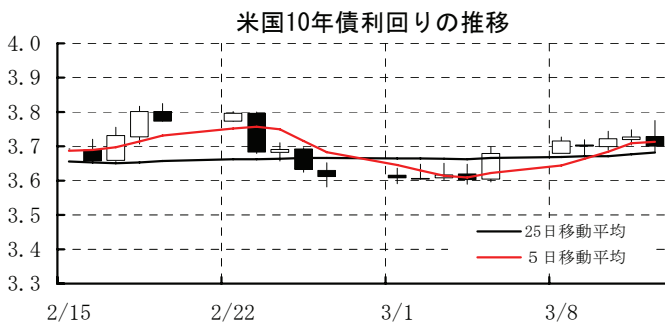
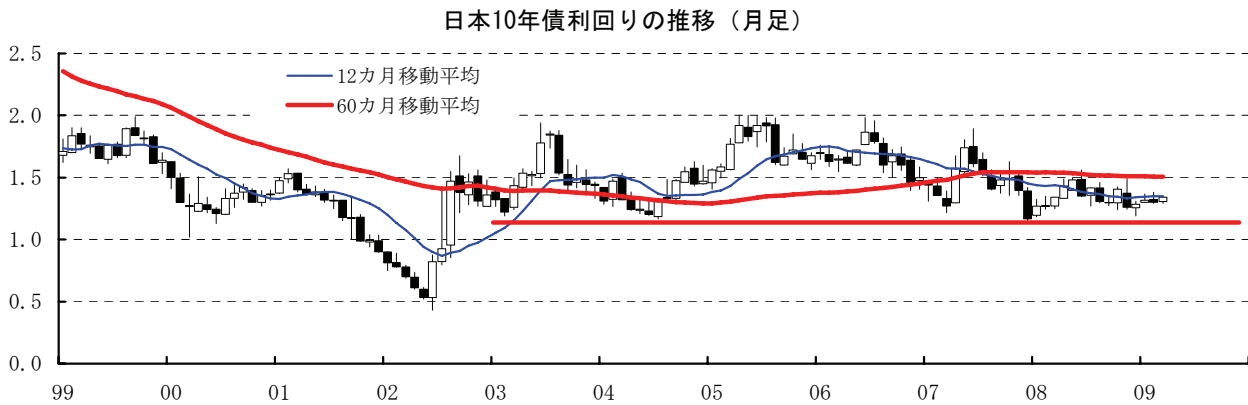
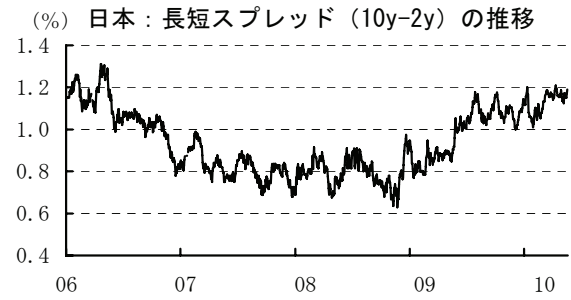
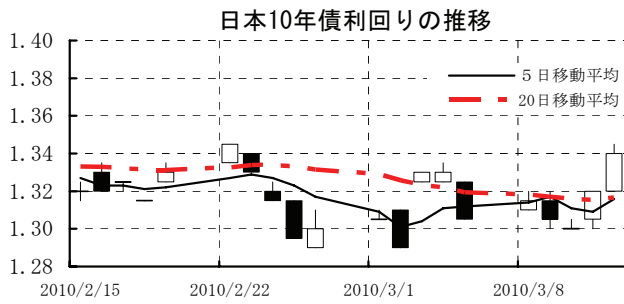
	直近値	直近までの変化率			過去の動き								
		1年前～	1月前～	前週末～	月間					週間			
					6カ月前	5カ月前	4カ月前	3カ月前	2カ月前	1カ月前	3週前	2週前	
2年	日本	0.150	▲27	▲2	▲0	▲0	+1	▲3	▲8	+1	+0	+1	▲1
	米国	0.948	▲6	+12	+6	▲2	▲6	▲23	+47	▲32	+0	▲10	+8
	イギリス	1.227	▲14	+6	+11	+2	▲3	+32	+14	▲6	▲31	▲21	+17
	ドイツ	1.049	▲25	+7	+5	+2	+2	▲3	+7	▲21	▲16	▲13	+5
	ギリシャ	4.803	+147	▲34	+2	▲20	+6	+41	+162	+244	+26	+57	▲136
	スペイン	1.510	▲42	▲19	+5	▲21	+29	▲8	+26	+25	▲60	▲11	▲6
	ポルトガル	1.843	▲50	+5	+0	▲20	+5	+3	+14	+75	▲24	+39	▲20
	スイス	0.280	▲25	+0	+6	+5	+7	▲19	▲0	▲2	▲9	▲3	+1
	スウェーデン	1.679	+54	▲1	+7	▲14	▲18	▲13	+118	▲10	▲3	▲13	+3
	ポーランド	4.838	▲77	▲10	▲15	+2	▲12	+14	+8	▲23	▲8	▲3	+7
	カナダ	1.587	+60	+25	+7	▲1	+12	▲29	+37	▲29	+10	▲11	+23
	メキシコ	5.416	▲146	+2	▲5	+14	▲20	▲11	+29	▲2	▲5	▲4	+6
	ニュージーランド*	3.737	n.a.	▲12	+8	n.a.	n.a.	▲29	+25	▲28	▲32	▲13	▲2
	オーストラリア	4.884	+232	+64	+29	▲15	+28	▲37	+8	▲20	+35	+26	+4
韓国	3.670	+65	▲23	▲19	+5	+2	▲86	+88	▲29	▲19	▲9	▲2	
シンガポール	0.520	▲10	+7	+0	+9	+2	▲6	+4	▲4	▲2	+1	+0	
インド	6.199	+66	+3	+4	▲3	+1	▲40	+13	▲53	+109	+3	▲4	
10年	日本	1.340	+3	+2	+4	▲1	+11	▲15	+2	+3	▲1	▲3	+0
	米国	3.701	+85	+1	+2	▲9	+8	▲19	+64	▲25	+3	▲16	+7
	イギリス	4.098	+115	+6	+4	+4	+3	▲10	+49	▲10	+12	▲14	+3
	ドイツ	3.167	+16	▲3	+1	▲4	+1	▲7	+23	▲19	▲10	▲18	+6
	ギリシャ	6.226	+22	+7	+16	+3	+13	+34	+78	+108	▲49	▲10	▲30
	スペイン	3.866	▲17	▲12	+0	+3	▲2	▲4	+23	+14	▲26	▲17	+0
	ポルトガル	4.235	▲47	▲20	+17	▲4	▲6	▲4	+32	+34	▲20	▲19	▲15
	スイス	1.908	▲23	▲3	+4	▲4	+3	▲19	+7	+10	▲10	▲8	▲3
	スウェーデン	3.281	+42	▲7	+9	+1	▲8	▲6	+10	▲11	▲1	▲17	+1
	ポーランド	5.802	▲38	▲35	▲23	+6	▲3	+5	+7	▲15	▲5	▲7	▲3
	カナダ	3.537	+62	+7	+7	▲6	+11	▲20	+39	▲26	+4	▲11	+8
	メキシコ	7.666	▲70	▲2	+2	▲23	+11	▲14	+13	▲19	▲22	▲4	+1
	ニュージーランド*	5.845	+109	▲0	+11	▲6	+12	▲12	+20	▲19	+13	▲11	▲2
	オーストラリア	5.675	+140	+17	+21	▲6	+18	▲30	+40	▲27	+6	▲13	+3
韓国	4.840	+0	▲45	▲20	▲12	+8	▲17	+14	▲5	▲20	▲17	▲10	
シンガポール	2.700	+64	+6	+1	▲2	+10	▲8	+19	▲12	+15	+1	+0	
インド	8.014	+114	+14	+4	▲27	+15	+22	+7	▲1	+31	+1	+9	
長短スプレッド	日本	+119.0	+30	+3	+4	▲1	+10	▲12	+11	+2	▲2	▲4	+2
	米国	+275.3	+90	▲11	▲4	▲7	+13	+4	+17	+7	+3	▲6	▲1
	イギリス	+287.1	+129	▲0	▲8	+2	+5	▲41	+35	▲4	+43	+6	▲14
	ドイツ	+211.8	+41	▲9	▲4	▲6	▲1	▲4	+15	+2	+7	▲5	+1
	ギリシャ	+142.3	▲125	+42	+14	+23	+7	▲7	▲84	▲136	▲76	▲66	+106
	スペイン	+235.6	+25	+7	▲5	+24	▲31	+3	▲2	▲11	+34	▲6	+6
	ポルトガル	+239.2	+3	▲24	+17	+16	▲11	▲6	+17	▲41	+4	▲58	+5
	スイス	+162.8	+2	▲3	▲2	▲9	▲4	+1	+7	+12	▲1	▲5	▲4
	スウェーデン	+160.2	▲12	▲6	+2	+16	+10	+7	▲108	▲1	+2	▲3	▲1
	ポーランド	+96.4	+38	▲24	▲8	+4	+8	▲9	▲1	+8	+2	▲4	▲10
	カナダ	+195.0	+2	▲17	+0	▲5	▲1	+9	+2	+3	▲6	+0	▲16
	メキシコ	+225.0	+76	▲4	+7	▲37	+31	▲3	▲16	▲16	▲16	▲0	▲5
	ニュージーランド*	+210.8	#VALUE!	+12	+3	#VALUE!	#VALUE!	+17	▲5	+9	+46	+2	▲0
	オーストラリア	+79.1	▲92	▲47	▲8	+9	▲10	+7	+32	▲7	▲29	▲39	▲1
韓国	+117.0	▲65	▲22	▲1	▲17	+6	+69	▲74	+24	▲1	▲8	▲8	
シンガポール	+218.0	+74	▲1	+1	▲11	+8	▲2	+15	▲8	+17	▲0	+0	
インド	+181.5	+48	+11	+0	▲25	+14	+61	▲6	+51	▲78	▲3	+13	

(注) 「変化幅」は、直近値までの変化幅。プラスは金利の上昇を示す。

「過去の動き」は当該期間の変化幅（例：4週前＝4週間前の週間変化幅、6カ月前＝6カ月前の月間変化幅）を示す。

直近値の単位は%、ただし長短スプレッドはbp。直近値以外の単位はbp。

網掛け太字は当該期間で最も低下幅の大きい（上昇幅の低い）金利、太斜字は最も上昇幅の大きい（低下幅の低い）金利を示す。



本資料は情報提供を目的として作成されたものであり、投資勧誘を目的としたものではありません。作成時点で、第一生命経済研究所経済調査部が信ずるに足ると判断した情報に基づき作成していますが、その正確性、完全性に対する責任は負いません。見直しは予告なく変更されることがあります。また、記載された内容は、第一生命ないしはその関連会社の投資方針と常に整合的であるとは限りません。

[株式市場]

		直近値	直近までの変化率			過去の動き							
			1年前～	1月前～	前週末～	月間					週間		
						6カ月前	5カ月前	4カ月前	3カ月前	2カ月前	1カ月前	3週間前	2週間前
日本	日経平均	10751.26	+49.4	+6.5	+3.7	▲3.4	▲1.0	▲6.9	+12.8	▲3.3	▲0.7	+0.0	+2.4
	TOPIX	936.38	+33.6	+5.0	+2.8	▲5.8	▲1.7	▲6.1	+8.1	▲0.7	▲0.8	+0.6	+1.9
	日経店頭	1230.73	+23.8	+2.6	+0.9	▲1.8	▲1.2	▲7.7	+4.8	+2.9	+0.0	+1.3	+0.7
米国	NYダウ	10624.69	+48.2	+5.2	+0.6	+2.3	+0.0	+6.5	+0.8	▲3.5	+2.6	▲0.7	+2.3
	S P500	1149.99	+53.2	+6.9	+1.0	+3.6	▲2.0	+5.7	+1.8	▲3.7	+2.9	▲0.4	+3.1
	ナスダック	2367.66	+66.0	+8.4	+1.8	+5.6	▲3.6	+4.9	+5.8	▲5.4	+4.2	▲0.3	+3.9
	フィラデルフィア半導体	355.37	+63.5	+6.8	+1.1	+6.4	▲8.9	+4.5	+16.1	▲12.2	+7.2	▲1.4	+3.7
イギリス	FT100	5625.65	+51.6	+9.4	+0.5	+4.6	▲1.7	+2.9	+4.3	▲4.1	+3.2	▲0.1	+4.6
ドイツ	DAX	5945.11	+50.3	+8.1	+1.2	+3.9	▲4.6	+3.9	+5.9	▲5.9	▲0.2	▲2.2	+5.0
欧州	ダウ欧州50	2581.57	+50.5	+6.6	+0.2	+2.2	▲1.8	+1.0	+6.0	▲3.9	▲0.3	▲2.1	+4.3
スウェーデン	ストックホルムOMX	1018.15	+52.5	+9.3	+2.0	▲0.9	+5.3	▲0.9	+1.7	+0.2	▲0.7	▲1.0	+5.3
ポーランド	ワルシャワWIG	41253.60	+78.1	+8.8	+2.2	▲1.0	+2.3	+3.0	+1.0	+0.2	▲3.4	+0.2	+4.3
ロシア	RT	1504.04	+143.0	+10.3	+2.3	+17.6	+7.5	+3.2	+3.8	+1.1	▲6.0	▲2.7	+7.1
メキシコ	ボルサ	32578.05	+72.7	+5.1	+0.4	+3.9	▲2.0	+8.1	+3.8	▲5.4	+4.1	▲1.7	+2.5
ブラジル	ボベスバ	69341.38	+77.1	+5.3	+0.7	+8.9	+0.0	+8.9	+2.3	▲4.6	+1.7	▲1.6	+3.5
アルゼンチン	メルバル	2359.97	+130.2	+3.8	+2.7	+16.5	+2.0	+1.5	+8.1	▲1.0	▲3.4	▲4.9	+3.5
NZ	ニュージーランドSX50	3225.14	+29.4	+4.7	+0.3	+2.2	+1.6	▲2.8	+3.3	▲2.0	▲0.3	+1.6	+1.9
オーストラリア	AS200	4818.10	+48.9	+5.6	+1.1	+5.9	▲2.1	+1.3	+3.6	▲6.2	+1.5	+0.1	+2.8
香港	ハンセン	21209.74	+76.7	+4.6	+2.0	+6.2	+3.8	+0.3	+0.2	▲8.0	+2.4	+3.6	+0.9
韓国	総合	1662.74	+47.4	+4.3	+1.7	+5.1	▲5.5	▲1.6	+8.2	▲4.8	▲0.5	+0.0	+2.5
台湾	加権	7748.33	+63.0	+4.1	+1.1	+10.0	▲2.3	+3.3	+8.0	▲6.7	▲2.7	▲0.1	+3.1
シンガポール	ST	2881.36	+92.9	+4.4	+3.3	+3.1	▲0.8	+3.1	+6.1	▲5.3	+0.2	▲0.2	+1.4
タイ	SET	733.34	+76.7	+5.1	+1.3	+9.8	▲4.4	+0.6	+6.6	▲5.2	+3.6	+3.0	+0.4
インド	ムンバイSENSEX30	17166.62	+105.7	+6.3	+1.0	+9.3	▲7.2	+6.5	+3.2	▲6.3	+0.4	+1.5	+3.4
中国	上海総合	3013.41	+41.2	▲0.2	▲0.6	+4.2	+7.8	+6.7	+2.6	▲8.8	+2.1	+1.1	▲0.7
サウジアラビア	サウジ証券株価	6565.95	+59.0	+4.5	+1.3	+11.7	+1.9	▲1.3	▲3.7	+2.1	+3.4	+0.8	+0.2
クウェート	クウェート総合	7457.9	+13.8	+2.1	+0.3	▲1.2	▲6.0	▲5.6	+1.0	+0.3	+5.0	▲0.2	+0.8
UAE	ドバイ金融市場	1683.89	+11.9	+4.1	+6.3	+14.5	+0.3	▲11.7	▲7.0	▲11.8	▲0.5	▲2.7	+0.2

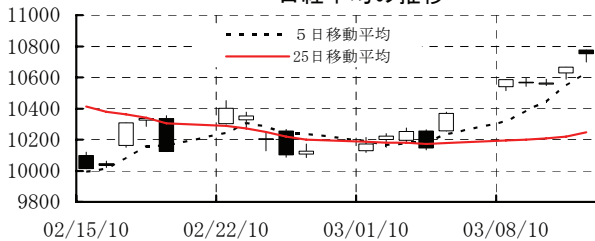
(注) 「変化率」は、直近値までの変化率。プラスは株価の上昇を示す。

「過去の動き」は当該期間の変化率(例: 4週間前=4週間前の週間変化率、6カ月前=6カ月前の月間変化率)を示す。

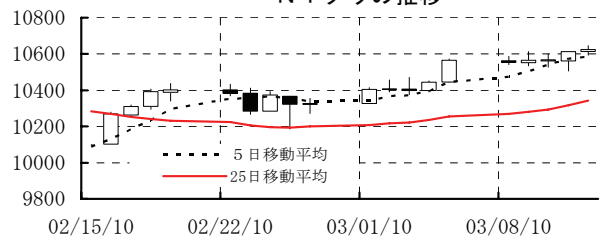
直近値以外の単位は%。

網掛け太字は当該期間で最も上昇率の大きい(下落率の低い)株価、大斜字は最も下落率の大きい(上昇率の低い)株価を示す。

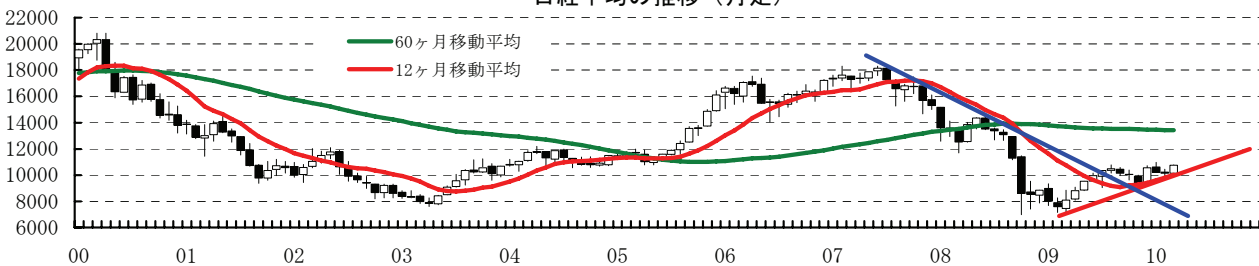
日経平均の推移



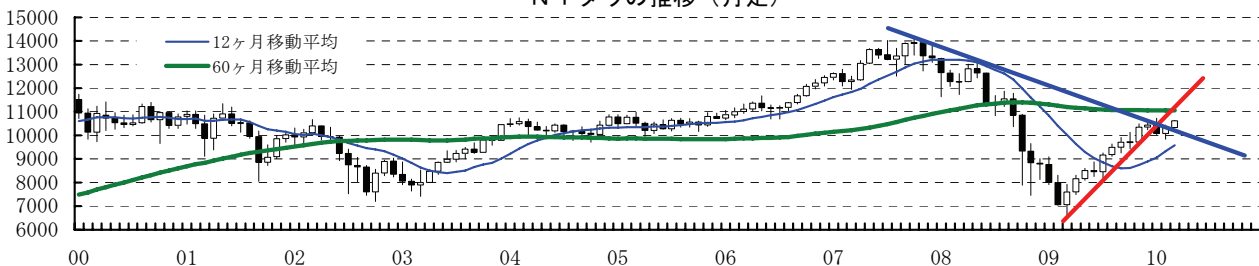
NYダウの推移



日経平均の推移(月足)



NYダウの推移(月足)



本資料は情報提供を目的として作成されたものであり、投資勧誘を目的としたものではありません。作成時点で、第一生命経済研究所経済調査部が信ずるに足ると判断した情報に基づき作成していますが、その正確性、完全性に対する責任は負いません。見直しは予告なく変更されることがあります。また、記載された内容は、第一生命ないしはその関連会社の投資方針と常に整合的であるとは限りません。

[為替]

	直近値	直近までの変化率			過去の動き							
		1年前～	1月前～	前週末～	月間					週間		
					6カ月前	5カ月前	4カ月前	3カ月前	2カ月前	1カ月前	3週間前	2週間前
日本円	90.56	+7.3	▲0.7	▲0.3	+3.7	▲0.5	+4.1	▲7.6	+2.9	+1.5	+2.8	▲1.5
ユーロ	1.3769	+6.6	+1.0	+1.1	+2.1	+0.5	+1.9	▲4.5	▲3.2	▲1.7	+0.1	▲0.1
イギリスポンド	1.5204	+9.1	▲3.2	+0.4	▲1.9	+2.9	▲0.0	▲1.6	▲1.2	▲4.6	▲1.5	▲0.6
スイスフラン	1.0578	+10.7	+1.6	+1.5	+2.2	+0.9	+2.1	▲3.0	▲2.4	▲1.2	+0.2	▲0.1
スウェーデンクローナ	7.0478	+18.1	+2.7	+0.9	+2.2	▲1.9	+1.7	▲2.5	▲3.3	+3.6	+1.3	+0.2
ポーランドズロチ	2.8205	+18.9	+4.4	+0.8	▲0.5	▲0.5	+3.9	▲3.2	▲2.1	+1.0	+1.1	+1.7
ロシアルーブル	29.292	+16.3	+3.1	+1.6	+5.7	+2.9	▲0.3	▲2.8	▲1.1	+1.5	+0.2	+0.5
カナダドル	1.0192	+20.2	+3.0	+1.0	+2.2	▲1.4	+2.6	+0.3	▲1.6	+1.8	▲1.2	+2.1
メキシコペソ	12.533	+14.8	+3.2	+0.8	▲1.0	+2.3	+2.0	▲1.2	▲0.0	+2.5	+0.2	+1.1
ブラジルリアル	1.764	+23.2	+5.3	+0.8	+6.1	+0.2	+0.4	+0.7	▲8.1	+4.2	▲0.1	+1.6
アルゼンチンペソ	3.858	▲5.8	▲0.2	▲0.2	+0.3	+0.6	+0.3	+0.2	▲0.7	▲1.1	▲0.3	+0.4
NZドル	0.701	+34.8	+0.5	+0.6	+5.5	▲0.7	▲0.3	+0.9	▲3.0	▲0.4	▲0.2	▲0.2
オーストラリアドル	0.9151	+39.8	+3.1	+0.8	+4.6	+1.9	+1.8	▲2.0	▲1.5	+1.3	▲0.4	+1.4
韓国ウォン	1128.35	+23.5	+2.6	+0.8	+5.9	▲0.6	+1.7	+0.4	▲0.4	+0.7	▲0.2	+1.5
台湾ドル	31.747	+7.7	+1.0	+0.5	+2.3	▲1.1	+1.1	+0.6	+0.1	▲0.4	▲0.0	+0.5
シンガポールドル	1.3942	+8.8	+1.2	+0.5	+2.2	+0.6	+1.2	▲1.5	▲0.2	+0.1	+0.4	+0.3
タイバーツ	32.53	+9.4	+2.0	+0.3	+2.5	▲1.0	+0.7	▲0.6	+0.7	+0.4	+0.1	+1.3
インドネシアルピア	9155	+23.5	+2.0	+0.7	+4.1	+1.2	+0.9	▲0.1	+1.3	+0.3	+0.0	+1.3
インドルピー	45.44	+12.4	+2.1	+0.4	+1.5	+2.4	+0.9	+0.0	+0.8	+0.2	+0.4	+1.1
中国人民幣	6.826	+0.2	+0.11	+0.01	+0.06	▲0.02	+0.01	+0.00	+0.00	+0.01	+0.10	▲0.01

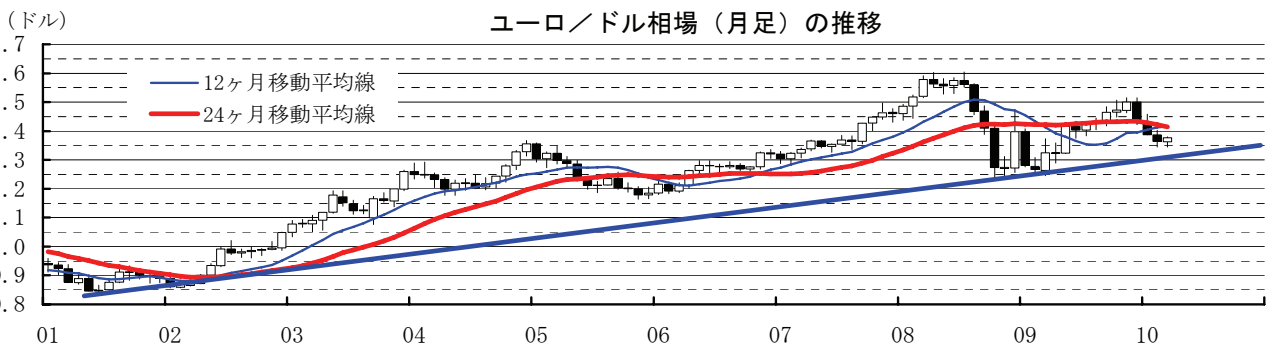
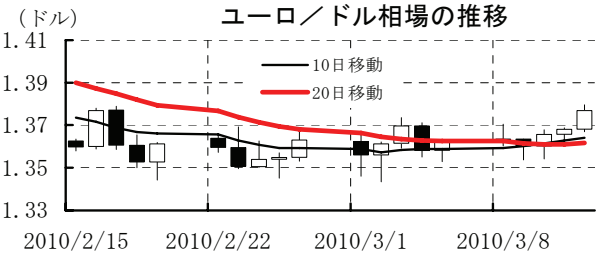
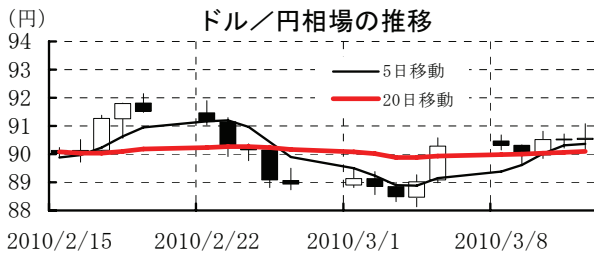
(注) 為替レートは全て対ドルレート。ただし、ユーロ、ポンド、豪ドル、NZドルは当該通貨から見たドル建て。

「変化率」は、直近値までの変化率。すべてプラスは当該通貨の増価を示す。

「過去の動き」は当該期間の変化率(例：4週間前=4週間前の週間変化率、6カ月前=6カ月前の月間変化率)を示す。

直近値以外の単位は%。

網掛け太字は当該期間で最も上昇率の大きい(下落率の低い)通貨、太斜字は最も下落率の大きい(上昇率の低い)通貨を示す。



本資料は情報提供を目的として作成されたものであり、投資勧誘を目的としたものではありません。作成時点で、第一生命経済研究所経済調査部が信ずるに足ると判断した情報に基づき作成していますが、その正確性、完全性に対する責任は負いません。見直しは予告なく変更されることがあります。また、記載された内容は、第一生命ないしはその関連会社の投資方針と常に整合的であるとは限りません。

[商品]

	直近値	直近までの変化率			過去の動き							
		1年前～	1月前～	前週末～	月間					週間		
					6カ月前	5カ月前	4カ月前	3カ月前	2カ月前	1カ月前	3週間	2週間
WT I	81.24	+72.7	+9.6	▲0.3	+0.9	+9.0	+0.4	+2.7	▲8.2	+9.3	▲0.2	+2.3
北海ブレント	79.39	+76.1	+8.9	▲0.6	▲0.2	+8.9	+4.5	▲0.8	▲8.3	+8.6	▲0.8	+3.0
ドバイ	78.42	+90.4	+6.8	+1.8	▲5.2	+17.8	▲0.2	+1.2	▲8.2	+3.5	▲0.8	+3.6
OPECバスケット	77.76	+84.5	+8.7	+0.6	▲6.8	+15.3	+0.9	+1.2	▲7.9	+5.1	▲0.8	+3.6
金 (NY)	1101.7	+19.2	+1.1	▲3.0	+5.9	+3.2	+13.5	▲7.2	▲1.2	+3.3	▲0.2	+1.5
銅 (LDN)	7,445	+108.0	+9.3	▲1.3	▲4.9	+5.2	+6.9	+6.4	▲8.5	+6.7	▲3.2	+4.9
アルミ (LDN)	2,261	+68.7	+10.0	+1.4	▲0.5	+1.0	+7.9	+8.4	▲6.8	+2.6	▲0.2	+4.5
鉛 (LDN)	2,265	+83.1	+6.1	+1.6	+8.4	+0.9	+1.7	+3.7	▲16.7	+6.9	▲8.2	+3.0
亜鉛 (LDN)	2,335	+90.6	+7.6	▲0.6	+4.7	+9.7	+7.5	+10.2	▲17.6	+4.0	▲7.2	+7.0
ニッケル (LDN)	21,750	+130.0	+16.7	▲2.9	▲6.0	+2.0	▲10.1	+13.0	▲0.1	+14.5	+2.2	+5.8
スズ (LDN)	17,550	+68.8	+8.2	+0.8	+6.0	▲1.3	+3.4	+11.5	+1.5	▲0.4	+0.7	+1.6
銀 (NY、現物)	17.07	+31.4	+9.9	▲1.7	+11.7	▲2.0	+13.3	▲8.7	▲4.0	+1.7	+1.0	+5.3
プラチナ (NY、現物)	1,607	+53.2	+6.1	+1.8	+4.8	+2.1	+9.7	+0.8	+2.7	+2.5	+0.6	+2.4
小麦 (シカゴ)	485.25	▲5.8	▲0.3	+0.6	▲2.9	+8.0	+14.8	▲4.6	▲12.5	+6.9	+3.4	▲4.8
大豆 (シカゴ)	251.30	▲13.0	▲10.3	▲2.6	▲24.5	+2.9	+10.0	▲3.9	▲12.8	▲0.2	▲1.2	▲5.6
コーン (シカゴ)	364.25	▲3.3	+0.8	▲0.1	+5.4	+6.4	+10.0	+2.9	▲14.0	+6.0	+5.0	▲3.5
CRB	273.31	+29.0	+2.0	▲1.3	+2.3	+4.2	+2.6	+2.2	▲6.3	+3.5	▲1.1	+0.8
JOC	117.90	+79.9	+5.7	+1.4	▲0.5	+4.6	+3.5	+8.2	+1.4	+2.5	▲1.0	+2.5
日経商品指数 (17種)	128.67	+19.0	+4.9	+1.7	▲8.2	+4.8	▲1.4	+2.9	▲1.9	+1.9	+0.0	▲0.1
日経商品指数 (国際)	167.72	+61.3	+4.5	▲0.4	▲3.2	+9.4	+6.0	▲0.6	▲4.2	+2.7	▲0.1	+2.2

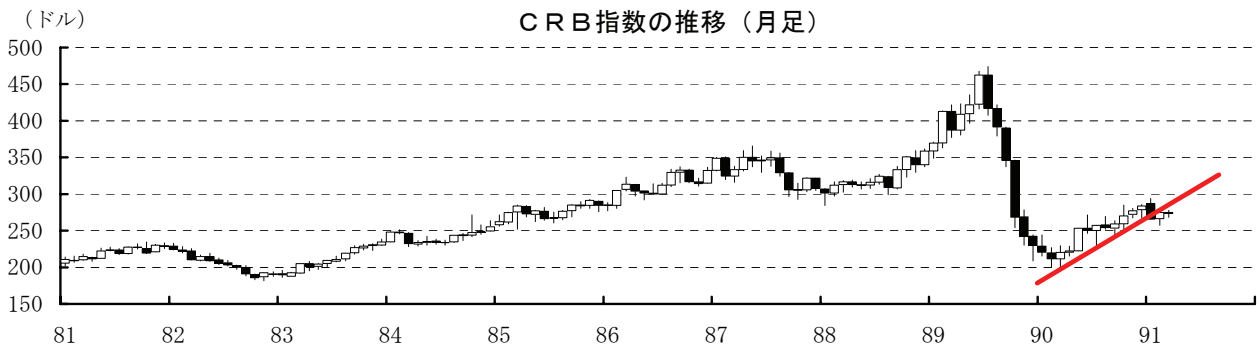
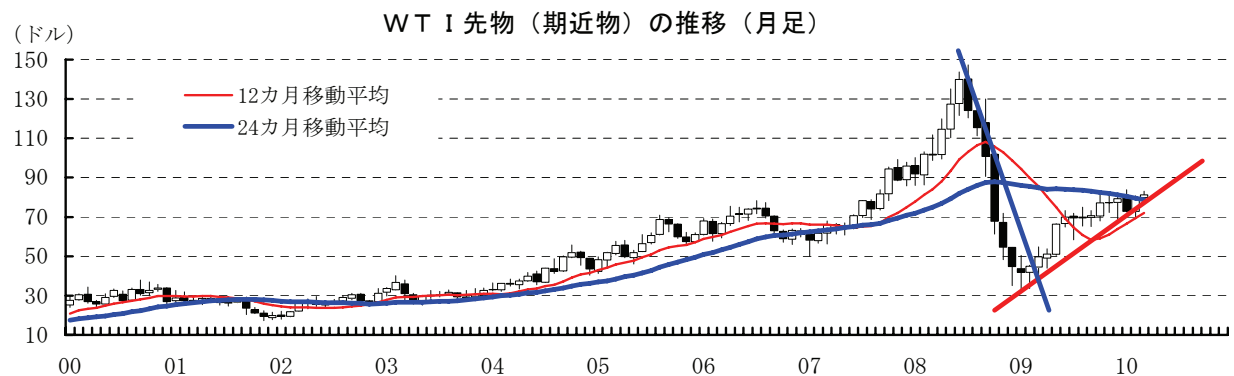
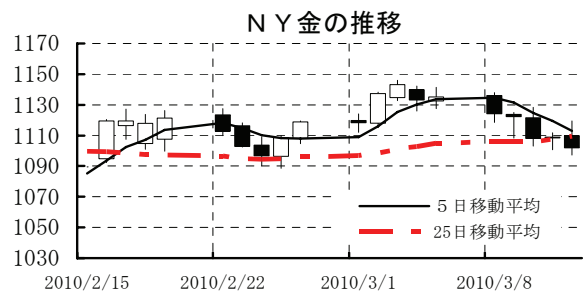
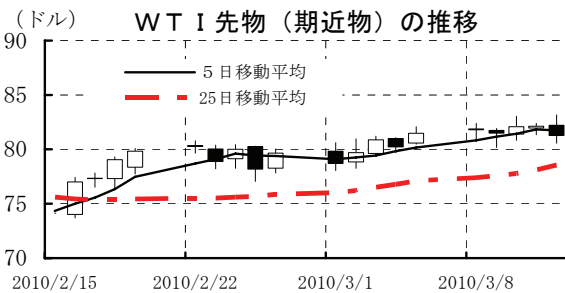
(注) 「変化率」は、直近値までの変化率。プラスは商品価格の上昇を示す。

「過去の動き」は当該期間の変化率 (例: 4週間前=4週間前の週間変化率、6カ月前=6カ月前の月間変化率) を示す。

直近値以外の単位は%。

OPECバスケット、日経商品指数 (国際) は木曜日、日経商品指数 (17種) は水曜日の値。

網掛け太字は当該期間で最も上昇率の大きい (下落率の低い) 商品、太斜字は最も下落率の大きい (上昇率の低い) 商品を示す。



本資料は情報提供を目的として作成されたものであり、投資勧誘を目的としたものではありません。作成時点で、第一生命経済研究所経済調査部が信ずるに足ると判断した情報に基づき作成していますが、その正確性、完全性に対する責任は負いません。見直しは予告なく変更されることがあります。また、記載された内容は、第一生命ないしはその関連会社の投資方針と常に整合的であるとは限りません。