

# Market Watching

市場レポート

テーマ: Weekly Market Report (2010年2月15日～)  
～景気の先行きに対するより明るい材料が必要～

発表日: 2010年2月15日 (月)

第一生命経済研究所 経済調査部  
担当 鷹峰 義清 (03-5221-4521)

## 今週のスケジュール

### 今週の経済指標・イベント・注目材料

発表日	国	指標・イベント	注目度	コンセンサス	レンジ	前回	備考
2月15日(月)	日本	実質GDP (10-12月期) : 一次速報	★★	+3.5%	+2.3%~+6.0%	+1.3%	前期比年率
	欧州	ユーロ圏財務相会合	★★★				
	米国	祝日					
2月16日(火)	日本	5年債入札	★				
	欧州	英消費者物価 (1月)	★	+3.6%	+3.2%~+4.4%	+2.9%	前年比
		同コア		+3.5%	+3.2%~+4.7%	+2.8%	前年比
		EU財務相理事会	★★★				
	米国	独ZEW景況指数 (2月)・期待指数	★	+41.0	+33.0~+45.0	+47.2	
		対米証券投資 (12月)		+500	+350~+500	+1,268	億ドル
		NY連銀製造業景況指数 (2月)	★	+17.9	+10.0~+22.0	+15.9	
アトランタ連銀総裁講演		★					
2月17日(水)	日本	ミネアポリス連銀総裁講演	★				
		ロイター短観 (2月)・製造業				▲19	
		・非製造業				▲34	
		第3次産業活動指数 (12月)		▲0.2%	▲1.1%~+0.4%	▲0.2%	前月比
	欧州	英失業率 (1月)		5.0%	4.9%~5.0%	5.0%	
	米国	輸入物価 (1月)		+0.9%	0.0%~+1.5%	+0.0%	前月比
		住宅着工 (1月)	★★	58.0	54.0~70.0	55.7	万戸
鉱工業生産 (1月)		★★	+0.7%	+0.4%~+1.3%	+0.6%	前月比	
設備稼働率			72.6%	72.2%~73.0%	72.0%		
2月18日(木)	日本	FOMC議事録 (1/26-27分)	★★★				
		日銀金融政策決定会合 (17日~)	★	±0%	±0%~±0%	±0%	政策金利変更幅
		景気動向指数 (12月)・先行CI				94	
		一致CI				97.6	
	欧州	—					
	米国	生産者物価 (1月)・最終財		+0.8%	+0.2%~+1.1%	+0.2%	前月比
		同コア		+0.1%	+0.0%~+0.2%	+0.0%	前月比
		フィラデルフィア連銀景況指数 (2月)	★	+17.0	+7.5~+22.0	+15.2	
		財政収支 (1月)		▲460.0	▲800~▲430	▲918.5	億ドル
		景気先行指標指数 (1月)	★	+0.5%	▲0.4%~+1.0%	+1.1%	前月比
		BBレシオ (1月)				1.03	倍
セントルイス連銀総裁講演		★					
2月19日(金)	日本	全産業活動指数 (12月)		+0.1%	▲0.1%~+0.8%	+0.1%	前月比
		日銀金融経済月報					
	欧州	欧製造業PMI (2月) : 速報値	★	52.8	52.0~53.0	52.4	
		英小売売上高 (1月)		▲0.6%	▲1.5%~+0.2%	+0.3%	前月比
	米国	消費者物価 (1月)		+0.3%	+0.0%~+0.6%	+0.1%	前月比
		同コア	★	+0.2%	+0.0%~+0.2%	+0.1%	前月比
アトランタ連銀総裁講演		★					
2月20日(土)		—					
2月21日(日)		—					

(注) 市場コンセンサス、予測レンジは各種バンダー調査に基づく  
注目度は筆者

## 【債券市場】 : 図表は3~4ページ

先週は、まちまち。南欧諸国の財政懸念に関するEU緊急首脳会合では具体策は出てこなかったものの、何らかの前向きな措置が講じられることを期待した形で同地域の債券が買い戻される(金利は低下)一方、主要国の金利は上昇に転じた。

今週は、週前半に開催されるユーロ圏・EUの財務相会合で、ギリシャ問題に関して具体的な救済方針などが決まるかどうか注目される。実効性に乏しいようだ、市場の懸念はくすぶる。ただし、材料として

本資料は情報提供を目的として作成されたものであり、投資勧誘を目的としたものではありません。作成時点で、第一生命経済研究所経済調査部が信ずるに足ると判断した情報に基づき作成していますが、その正確性、完全性に対する責任は負いません。見直しは予告なく変更されることがあります。また、記載された内容は、第一生命ないしはその関連会社の投資方針と常に整合的であるとは限りません。

の新鮮味は徐々に薄らいでいる。景気については、米国で主要月次指標の発表が相次ぐが、内容はまちまちとなる見込み。中国預金準備率再引き上げ決定を受けてのリスクマネーの動向が焦点となるが、債券市場にとってはポジティブ（金利は低下）要因となる見込み。

**【株式市場】**：図表は5ページ

先週は、株価は上昇した地域が目立った。欧州での財政懸念について、EU緊急首脳会合でギリシャへの支援方針が決まったことを受けて、株などのリスク性資産に買い戻しの動きが出た。一方で、週内に発表された米経済指標が冴えない内容となったことや、週末には中国が預金準備率の再引き上げを行ったこともあり、伸び悩む格好となった。

今週は、引き続き冴えない展開が予想される。欧州財政問題については週前半の財務相会合で具体策が出てくるかどうか焦点。内容に乏しければ、失望が大きくなる懸念も。中国の預金準備率引き上げは決して景気の手綱を締めるものではないと判断されるが、市場にとってはマイナス材料でしかなく、景気面についてより明るい材料が出てこないとなれば新たな買いに繋がりにくい。

**【為替市場】**：図表は6ページ

先週は、新興国や高金利国通貨が強含む一方、ドルや円などの低金利通貨は軟調に推移した。欧州財政問題に関して、救済の方向への動きが見られたことが背景。ただし、具体策が見えていないことや、問題がどの程度拡大するのかなどに対する警戒心もあり、ユーロは対ドルで前週末水準を小幅下回って越週した。

今週は、ギリシャ救済策が焦点。財務相会合でどのような具体策が出てくるかに注目が集まる。ただし、同問題は欧州金融機関による南欧へのエクスポージャー問題への発展が懸念されており、よほどのものでない限り、ユーロに対する懸念が払拭されることは無かろう。中国の預金準備率再引き上げ、冴えない米経済指標という材料のなかでは、ドルや円などのいわゆる“低金利通貨”が大きく売られることは考えにくい。

**【商品市場】**：図表は7ページ

先週は、大幅に反発。欧州の財政問題が解決に向けて動き出すとの見方から、買い戻しの動きが強まった。原油は、米北東部での寒波も押し上げ要因となった。

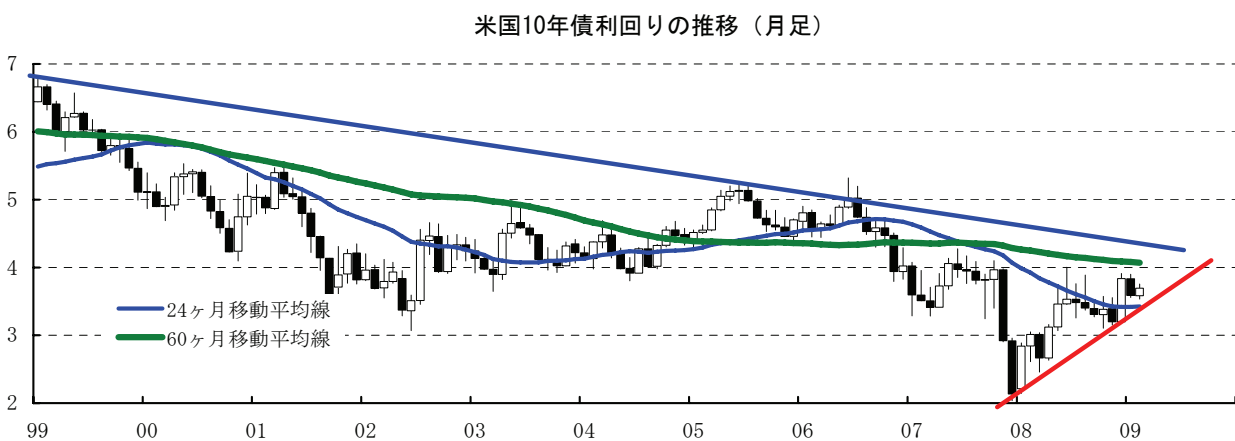
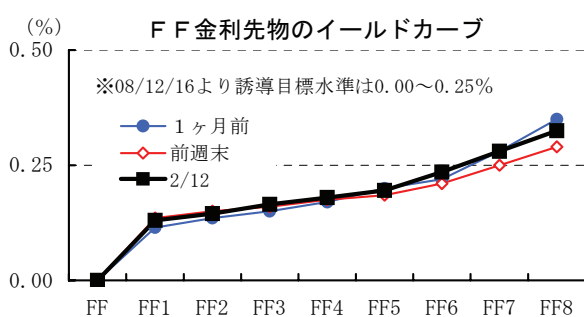
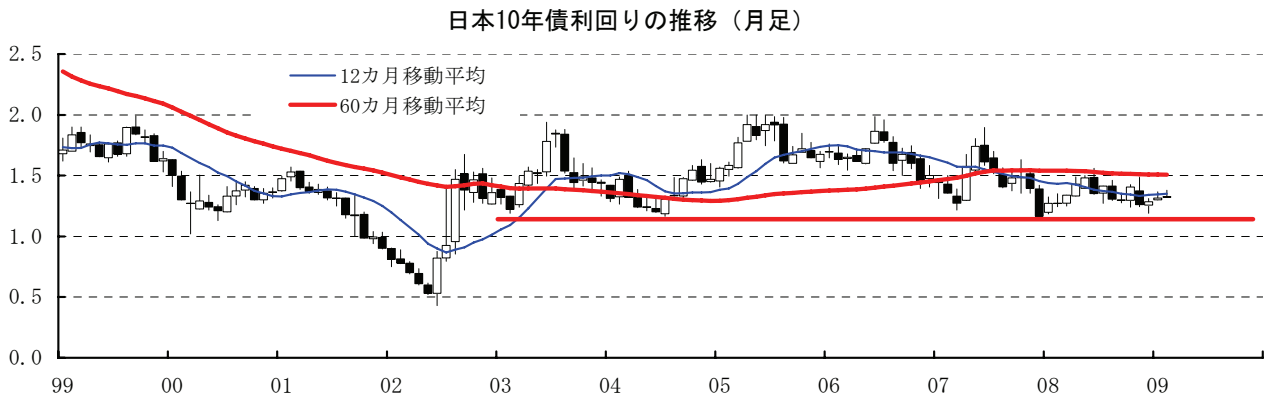
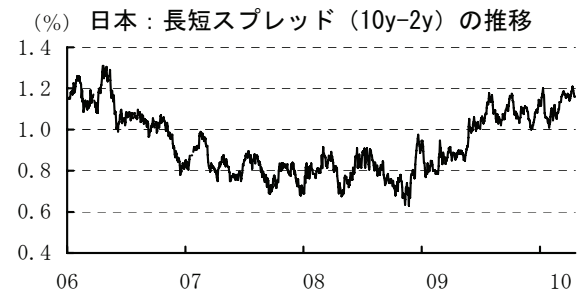
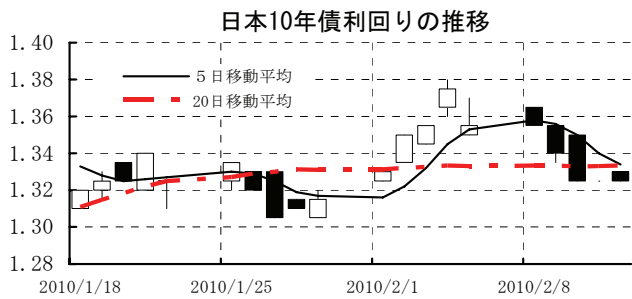
今週は、伸び悩みから調整が見込まれる。欧州財政問題は一服する公算が高まっているものの、中国の預金準備率引き上げなどが、リスクマネーの活力を奪う。自律的な景気回復への移行が見えてこないなかでは、商品市況の一段の上昇は難しいと判断される。

[債券市場]

	直近値	直近までの変化率			過去の動き								
		1年前～	1月前～	前週末～	月間					週間			
					6カ月前	5カ月前	4カ月前	3カ月前	2カ月前	1カ月前	3週前	2週前	
2年	日本	0.165	▲24	▲1	+0	▲3	▲0	+1	▲3	▲8	+1	▲0	+0
	米国	0.827	▲8	▲8	+6	▲14	▲2	▲6	▲23	+47	▲32	+2	▲5
	イギリス	1.169	▲4	▲2	+2	▲37	+2	▲3	+32	+14	▲6	+1	▲11
	ドイツ	0.983	▲32	▲23	▲1	▲2	+2	+2	▲3	+7	▲21	+1	▲13
	ギリシャ	5.147	+190	+217	▲124	▲4	▲20	+6	+41	+162	+244	+102	+51
	スペイン	1.700	+21	+2	▲49	+1	▲21	+29	▲8	+26	+25	+26	+7
	ポルトガル	1.796	▲41	+50	▲84	▲0	▲20	+5	+3	+14	+75	+79	+36
	スイス	0.280	▲18	▲7	▲1	+6	+5	+7	▲19	▲0	▲2	▲3	▲2
	スウェーデン	1.688	+60	+6	+18	+2	▲14	▲18	▲13	+118	▲10	+5	▲10
	ポーランド	4.940	▲40	▲18	▲7	+11	+2	▲12	+14	+8	▲23	▲5	+3
	カナダ	1.341	+19	+7	+8	▲14	▲1	+12	▲29	+37	▲29	+1	+7
	メキシコ	5.395	▲155	▲1	▲0	+17	+14	▲20	▲11	+29	▲2	+2	▲6
	ニュージーランド	3.855	n.a.	▲39	+2	n.a.	n.a.	n.a.	▲29	+25	▲28	▲4	▲16
	オーストラリア	4.246	+165	▲25	+16	+30	▲15	+28	▲37	+8	▲20	▲14	▲12
	韓国	3.900	+100	▲22	▲11	+38	+5	+2	▲86	+88	▲29	▲5	▲6
シンガポール	0.450	▲13	▲12	▲6	+1	+9	+2	▲6	+4	▲4	▲2	▲3	
インド	6.165	+142	+76	▲1	+75	▲3	+1	▲40	+13	▲53	▲7	+107	
10年	日本	1.325	+7	▲3	▲3	▲11	▲1	+11	▲15	+2	+3	▲1	+4
	米国	3.693	+91	▲2	+13	▲8	▲9	+8	▲19	+64	▲25	▲2	▲2
	イギリス	4.042	+57	+11	+16	▲25	+4	+3	▲10	+49	▲10	▲1	▲3
	ドイツ	3.192	+11	▲12	+7	▲4	▲4	+1	▲7	+23	▲19	▲2	▲8
	ギリシャ	6.153	+43	+49	▲47	▲3	+3	+13	+34	+78	+108	+59	▲23
	スペイン	3.988	▲26	+4	▲13	▲7	+3	▲2	▲4	+23	+14	+9	+0
	ポルトガル	4.431	+5	+42	▲30	▲4	▲4	▲6	▲4	+32	+34	+10	+32
	スイス	1.939	▲2	▲5	▲1	+6	▲4	+3	▲19	+7	+10	+0	▲5
	スウェーデン	3.353	+47	+9	+15	▲2	+1	▲8	▲6	+10	▲11	+1	+2
	ポーランド	6.147	+12	+4	▲2	+0	+6	▲3	+5	+7	▲15	▲2	+6
	カナダ	3.463	+56	▲9	+10	▲8	▲6	+11	▲20	+39	▲26	▲2	+1
	メキシコ	7.688	▲75	▲22	▲14	+4	▲23	+11	▲14	+13	▲19	▲6	▲3
	ニュージーランド	5.847	+132	+8	▲1	▲8	▲6	+12	▲12	+20	▲19	▲2	+23
	オーストラリア	5.509	+132	▲12	+12	▲19	▲6	+18	▲30	+40	▲27	▲5	+1
	韓国	5.290	+4	▲8	▲3	+13	▲12	+8	▲17	+14	▲5	+1	▲2
シンガポール	2.640	+63	+4	+17	+6	▲2	+10	▲8	+19	▲12	+1	▲7	
インド	7.872	+201	+17	+20	+28	▲27	+15	+22	+7	▲1	+1	+10	
長短スプレッド	日本	+116.0	+31	▲2	▲3	▲8	▲1	+10	▲12	+11	+2	▲1	+4
	米国	+286.6	+99	+6	+6	+6	▲7	+13	+4	+17	+7	▲5	+3
	イギリス	+287.3	+61	+13	+14	+12	+2	+5	▲41	+35	▲4	▲2	+8
	ドイツ	+220.9	+43	+11	+8	▲2	▲6	▲1	▲4	+15	+2	▲2	+5
	ギリシャ	+100.6	▲148	▲167	+77	+1	+23	+7	▲7	▲84	▲136	▲43	▲74
	スペイン	+228.8	▲47	+2	+35	▲9	+24	▲31	+3	▲2	▲11	▲17	▲7
	ポルトガル	+263.5	+46	▲8	+54	▲3	+16	▲11	▲6	+17	▲41	▲68	▲4
	スイス	+165.9	+16	+1	▲0	+0	▲9	▲4	+1	+7	+12	+3	▲4
	スウェーデン	+166.5	▲13	+3	▲3	▲4	+16	+10	+7	▲108	▲1	▲4	+12
	ポーランド	+120.7	+52	+22	+5	▲10	+4	+8	▲9	▲1	+8	+3	+3
	カナダ	+212.2	+37	▲16	+2	+5	▲5	▲1	+9	+2	+3	▲3	▲6
	メキシコ	+229.4	+80	▲21	▲14	▲13	▲37	+31	▲3	▲16	▲16	▲8	+3
	ニュージーランド	+199.2	#VALUE!	+47	▲2	#VALUE!	#VALUE!	#VALUE!	+17	▲5	+9	+2	+40
	オーストラリア	+126.3	▲33	+13	▲4	▲49	+9	▲10	+7	+32	▲7	+9	+14
	韓国	+139.0	▲96	+14	+8	▲25	▲17	+6	+69	▲74	+24	+6	+4
シンガポール	+219.0	+76	+16	+23	+5	▲11	+8	▲2	+15	▲8	+3	▲4	
インド	+170.7	+59	▲59	+21	▲47	▲25	+14	+61	▲6	+51	+8	▲97	

(注) 「変化幅」は、直近値までの変化幅。プラスは金利の上昇を示す。  
「過去の動き」は当該期間の変化幅(例：4週前=4週間前の週間変化幅、6カ月前=6カ月前の月間変化幅)を示す。  
直近値の単位は%、ただし長短スプレッドはbp。直近値以外の単位はbp。  
網掛け太字は当該期間で最も低下幅の大きい(上昇幅の低い)金利、太斜字は最も上昇幅の大きい(低下幅の低い)金利を示す。

本資料は情報提供を目的として作成されたものであり、投資勧誘を目的としたものではありません。作成時点で、第一生命経済研究所経済調査部が信ずるに足ると判断した情報に基づき作成していますが、その正確性、完全性に対する責任は負いません。見直しは予告なく変更されることがあります。また、記載された内容は、第一生命ないしはその関連会社の投資方針と常に整合的であるとは限りません。



[株式市場]

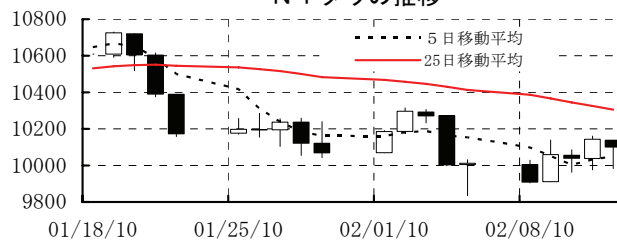
		直近値	直近までの変化率			過去の動き							
			1年前～	1月前～	前週末～	月間					週間		
						6カ月前	5カ月前	4カ月前	3カ月前	2カ月前	1カ月前	3週前	2週前
日本	日経平均	10092.19	+31.0	▲7.2	+0.3	+1.3	▲3.4	▲1.0	▲6.9	+12.8	▲3.3	▲3.7	▲1.4
	TOPIX	892.16	+17.3	▲6.5	+0.0	+1.6	▲5.8	▲1.7	▲6.1	+8.1	▲0.7	▲4.2	▲1.0
	日経店頭	1199.31	+15.6	+1.2	+0.2	+3.5	▲1.8	▲1.2	▲7.7	+4.8	+2.9	+0.3	▲1.1
米国	N Yダウ	10099.14	+27.3	▲5.0	+0.9	+3.5	+2.3	+0.0	+6.5	+0.8	▲3.5	▲1.0	▲0.5
	S P 500	1075.51	+28.8	▲5.3	+0.9	+3.4	+3.6	▲2.0	+5.7	+1.8	▲3.7	▲1.6	▲0.7
	ナスダック	2183.53	+41.6	▲4.3	+2.0	+1.5	+5.6	▲3.6	+4.9	+5.8	▲5.4	▲2.6	▲0.3
	フィラデルフィア半導体	332.84	+52.7	▲5.8	+4.0	+1.5	+6.4	▲8.9	+4.5	+16.1	▲12.2	▲4.1	+1.2
イギリス	F T 100	5142.45	+22.4	▲6.5	+1.6	+6.5	+4.6	▲1.7	+2.9	+4.3	▲4.1	▲2.2	▲2.5
ドイツ	D A X	5500.39	+24.8	▲7.4	+1.2	+2.5	+3.9	▲4.6	+3.9	+5.9	▲5.9	▲1.5	▲3.1
欧州	ダウ欧州50	2421.81	+23.5	▲7.0	+2.0	+4.8	+2.2	▲1.8	+1.0	+6.0	▲3.9	▲1.8	▲4.2
スウェーデン	ストックホルムOMX	931.35	+38.4	▲3.9	▲0.5	+2.6	▲0.9	+5.3	▲0.9	+1.7	+0.2	+0.3	▲1.9
ポーランド	ワルシャワWIG	37933.01	+61.0	▲7.4	+1.1	+7.6	▲1.0	+2.3	+3.0	+1.0	+0.2	▲1.0	▲6.4
ロシア	R T	1363.83	+123.0	▲10.4	▲6.8	+4.8	+17.6	+7.5	+3.2	+3.8	+1.1	▲4.5	+0.1
メキシコ	ボルサ	31005.74	+60.2	▲5.4	+1.2	+4.0	+3.9	▲2.0	+8.1	+3.8	▲5.4	▲1.4	+0.8
ブラジル	ボブスバ	65854.97	+62.6	▲6.0	+4.9	+3.1	+8.9	+0.0	+8.9	+2.3	▲4.6	▲1.2	▲4.0
アルゼンチン	メルバル	2273.41	+109.6	+0.1	+5.0	+3.6	+16.5	+2.0	+1.5	+8.1	▲1.0	▲1.4	▲5.8
N Z	ニュージーランドSX50	3080.47	+12.0	▲6.4	▲0.8	+2.7	+2.2	+1.6	▲2.8	+3.3	▲2.0	▲0.8	▲1.9
オーストラリア	A S 200	4562.10	+29.8	▲6.9	+1.1	+5.5	+5.9	▲2.1	+1.3	+3.6	▲6.2	▲3.8	▲1.2
香港	ハンセン	20268.69	+53.2	▲9.2	+3.1	▲4.1	+6.2	+3.8	+0.3	+0.2	▲8.0	▲2.9	▲2.3
韓国	総合	1593.66	+35.1	▲6.2	+1.7	+2.2	+5.1	▲5.5	▲1.6	+8.2	▲4.8	▲4.9	▲2.2
台湾	加権	7441.84	+66.6	▲10.4	+3.1	▲3.6	+10.0	▲2.3	+3.3	+8.0	▲6.7	▲3.6	▲5.5
シンガポール	S T	2758.90	+63.7	▲5.4	+2.8	▲2.5	+3.1	▲0.8	+3.1	+6.1	▲5.3	▲2.6	▲2.3
タイ	S E T	698.03	+58.4	▲6.3	+1.0	+4.7	+9.8	▲4.4	+0.6	+6.6	▲5.2	▲2.5	▲0.7
インド	ムンバイSENSEX30	16152.59	+70.6	▲7.3	+2.3	▲0.0	+9.3	▲7.2	+6.5	+3.2	▲6.3	▲3.0	▲3.5
中国	上海総合	3018.13	+34.3	▲7.8	+2.7	▲21.8	+4.2	+7.8	+6.7	+2.6	▲8.8	▲4.5	▲1.7
サウジアラビア	サウジ証券株価	6284.68	+27.4	+0.3	+0.0	▲2.2	+11.7	+1.9	▲1.3	▲3.7	+2.1	▲0.8	+0.5
クウェート	クウェート総合	7303.6	+10.4	+4.0	+3.4	+3.1	▲1.2	▲6.0	▲5.6	+1.0	+0.3	+0.0	+0.6
U A E	ドバイ金融市場	1617.51	+7.2	▲8.0	▲2.7	+5.3	+14.5	+0.3	▲11.7	▲7.0	▲11.8	+1.3	+4.6

(注) 「変化率」は、直近値までの変化率。プラスは株価の上昇を示す。  
 「過去の動き」は当該期間の変化率(例：4週前=4週間前の週間変化率、6カ月前=6カ月前の月間変化率)を示す。  
 直近値以外の単位は%。  
 網掛け太字は当該期間で最も上昇率の大きい(下落率の低い)株価、太斜字は最も下落率の大きい(上昇率の低い)株価を示す。

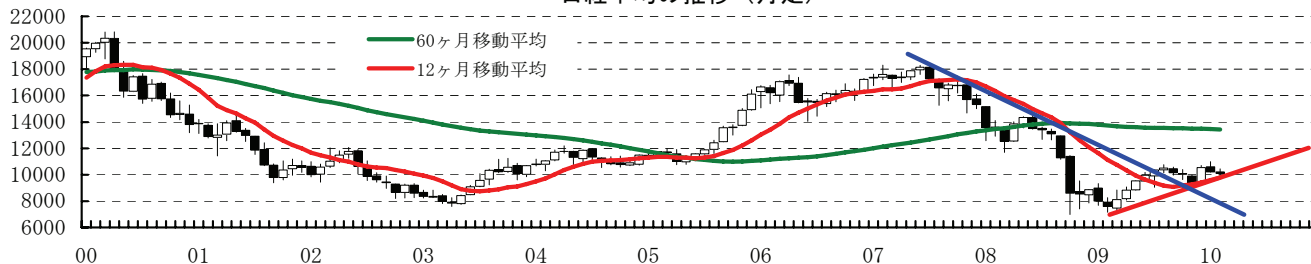
日経平均の推移



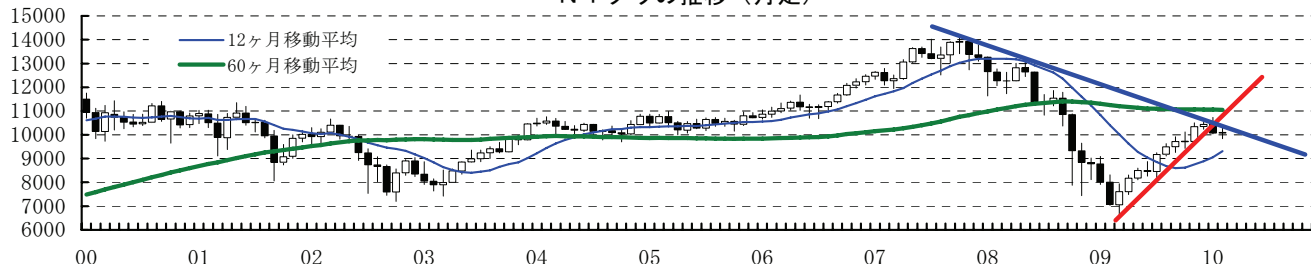
N Yダウの推移



日経平均の推移(月足)



N Yダウの推移(月足)

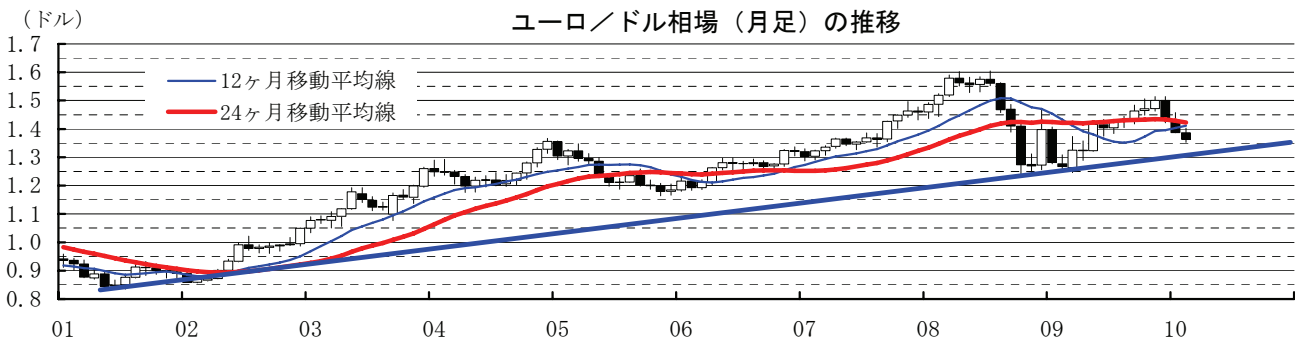
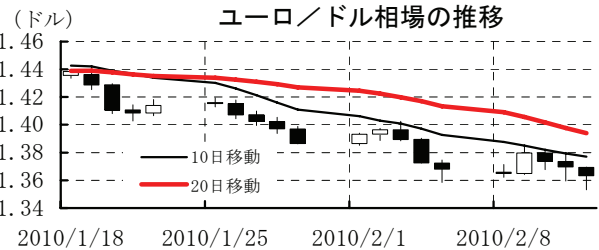
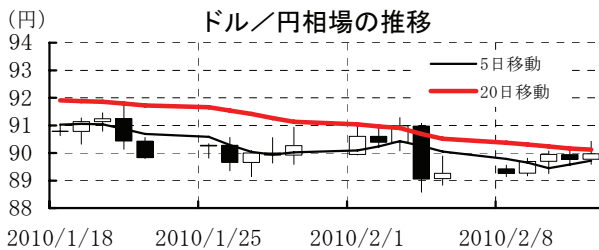


本資料は情報提供を目的として作成されたものであり、投資勧誘を目的としたものではありません。作成時点で、第一生命経済研究所経済調査部が信ずるに足ると判断した情報に基づき作成していますが、その正確性、完全性に対する責任は負いません。見直しは予告なく変更されることがあります。また、記載された内容は、第一生命ないしはその関連会社の投資方針と常に整合的であるとは限りません。

[為替]

	直近値	直近までの変化率			過去の動き							
					月間					週間		
		1年前～	1月前～	前週末～	6カ月前	5カ月前	4カ月前	3カ月前	2カ月前	1カ月前	3週前	2週前
日本円	89.97	+1.1	+1.1	▲0.8	+1.7	+3.7	▲0.5	+4.1	▲7.6	+2.9	▲0.5	+1.1
ユーロ	1.3632	+6.0	▲5.9	▲0.3	+0.5	+2.1	+0.5	+1.9	▲4.5	▲3.2	▲1.9	▲1.3
イギリスポンド	1.5701	+10.0	▲2.9	+0.4	▲2.6	▲1.9	+2.9	▲0.0	▲1.6	▲1.2	▲0.8	▲2.1
スイスフラン	1.0754	+7.5	▲5.6	▲0.3	+0.9	+2.2	+0.9	+2.1	▲3.0	▲2.4	▲1.9	▲1.1
スウェーデンクローナ	7.2457	+13.5	▲2.7	+2.6	+1.0	+2.2	▲1.9	+1.7	▲2.5	▲3.3	▲2.0	▲0.7
ポーランドズロチ	2.9488	+17.9	▲4.9	+1.6	+1.7	▲0.5	▲0.5	+3.9	▲3.2	▲2.1	▲1.0	▲2.5
ロシアルーブル	30.234	+12.7	▲2.4	+0.9	▲1.5	+5.7	+2.9	▲0.3	▲2.8	▲1.1	▲1.7	▲0.4
カナダドル	1.0503	+15.6	▲1.1	+1.9	▲1.5	+2.2	▲1.4	+2.6	+0.3	▲1.6	▲1.2	▲0.0
メキシコペソ	12.941	+10.5	▲1.0	+1.5	▲1.3	▲1.0	+2.3	+2.0	▲1.2	▲0.0	▲0.9	▲0.4
ブラジルリアル	1.862	+18.9	▲6.6	+1.1	▲0.9	+6.1	+0.2	+0.4	+0.7	▲8.1	▲3.8	+0.2
アルゼンチンペソ	3.849	▲10.0	▲1.2	▲0.6	▲0.5	+0.3	+0.6	+0.3	+0.2	▲0.7	▲0.4	+0.0
NZドル	0.698	+34.3	▲5.5	+1.2	+3.6	+5.5	▲0.7	▲0.3	+0.9	▲3.0	▲1.2	▲1.6
オーストラリアドル	0.8879	+36.1	▲3.5	+2.2	+1.0	+4.6	+1.9	+1.8	▲2.0	▲1.5	▲1.8	▲1.7
韓国ウォン	1159.05	+17.7	▲3.2	+1.7	▲2.2	+5.9	▲0.6	+1.7	+0.4	▲0.4	▲0.9	▲1.5
台湾ドル	32.063	+5.6	▲0.9	+0.0	▲0.3	+2.3	▲1.1	+1.1	+0.6	+0.1	+0.1	▲0.4
シンガポールドル	1.4117	+6.4	▲1.5	+0.7	▲0.1	+2.2	+0.6	+1.2	▲1.5	▲0.2	▲0.2	▲1.1
タイバツ	33.19	+5.6	▲0.6	▲0.2	+0.1	+2.5	▲1.0	+0.7	▲0.6	+0.7	▲0.4	+0.2
インドネシアルピア	9340	+22.9	▲1.8	+1.2	▲1.6	+4.1	+1.2	+0.9	▲0.1	+1.3	+0.2	▲1.0
インドルピー	46.42	+4.9	▲1.7	+0.7	▲1.6	+1.5	+2.4	+0.9	+1.0	+0.8	▲0.0	▲1.2
中国人民幣元	6.833	+0.1	▲0.09	▲0.09	+0.02	+0.06	▲0.02	+0.01	+0.00	+0.00	+0.00	▲0.00

(注) 為替レートは全て対ドルレート。ただし、ユーロ、ポンド、豪ドル、NZドルは当該通貨から見たドル建て。  
 「変化率」は、直近値までの変化率。すべてプラスは当該通貨の増値を示す。  
 「過去の動き」は当該期間の変化率(例：4週前=4週間前の週間変化率、6カ月前=6カ月前の月間変化率)を示す。  
 直近値以外の単位は%。  
 網掛け太字は当該期間で最も上昇率の大きい(下落率の低い)通貨、太斜字は最も下落率の大きい(上昇率の低い)通貨を示す。



本資料は情報提供を目的として作成されたものであり、投資勧誘を目的としたものではありません。作成時点で、第一生命経済研究所経済調査部が信ずるに足ると判断した情報に基づき作成していますが、その正確性、完全性に対する責任は負いません。見直しは予告なく変更されることがあります。また、記載された内容は、第一生命ないしはその関連会社の投資方針と常に整合的であるとは限りません。

[商品]

	直近値	直近までの変化率			過去の動き								
		1年前～	1月前～	前週末～	月間					週間			
					6カ月前	5カ月前	4カ月前	3カ月前	2カ月前	1カ月前	3週間前	2週間前	
WT I	74.13	+118.2	▲8.2	+4.1	+0.7	+0.9	+9.0	+0.4	+2.7	▲8.2	▲2.2	▲2.3	
北海ブレント	72.90	+63.3	▲7.3	+4.8	▲3.4	▲0.2	+8.9	+4.5	▲0.8	▲8.3	▲1.9	▲2.6	
ドバイ	73.46	+68.1	▲7.4	+2.8	+3.2	▲5.2	+17.8	▲0.2	+1.2	▲8.2	▲3.9	▲0.5	
OPECバスケット	71.81	+71.8	▲9.2	+3.0	+2.6	▲6.8	+15.3	+0.9	+1.2	▲7.9	▲2.8	▲1.8	
金 (NY)	1089.5	+14.9	▲3.5	+3.5	▲0.2	+5.9	+3.2	+13.5	▲7.2	▲1.2	▲0.6	▲2.8	
銅 (LDN)	6,810	+99.4	▲8.7	+8.4	+13.2	▲4.9	+5.2	+6.9	+6.4	▲8.5	▲8.7	▲6.9	
アルミ (LDN)	2,055	+49.3	▲9.9	+3.8	+0.5	▲0.5	+1.0	+7.9	+8.4	▲6.8	▲6.8	▲4.8	
鉛 (LDN)	2,134	+84.8	▲12.3	+10.2	+12.1	+8.4	+0.9	+1.7	+3.7	▲16.7	▲9.5	▲4.4	
亜鉛 (LDN)	2,170	+87.9	▲12.3	+11.9	+7.5	+4.7	+9.7	+7.5	+10.2	▲17.6	▲10.2	▲8.1	
ニッケル (LDN)	18,640	+81.1	+5.3	+9.3	+6.0	▲6.0	+2.0	▲10.1	+13.0	▲0.1	+1.0	▲7.8	
スズ (LDN)	16,225	+46.2	▲9.4	+5.0	+4.1	+6.0	▲1.3	+3.4	+11.5	+1.5	▲3.2	▲10.2	
銀 (NY、現物)	15.53	+14.8	▲14.9	+2.4	+7.0	+11.7	▲2.0	+13.3	▲8.7	▲4.0	▲4.8	▲6.4	
プラチナ (NY、現物)	1,515	+41.1	▲3.6	+2.2	+2.1	+4.8	+2.1	+9.7	+0.8	+2.7	▲2.9	▲1.4	
小麦 (シカゴ)	486.50	▲9.7	▲9.2	+2.8	▲10.8	▲2.9	+8.0	+14.8	▲4.6	▲12.5	▲4.9	▲0.2	
大豆 (シカゴ)	280.00	▲8.1	▲5.2	+3.3	+6.0	▲24.5	+2.9	+10.0	▲3.9	▲12.8	▲4.4	▲1.0	
コーン (シカゴ)	361.50	▲1.3	▲7.9	+2.8	▲3.9	+5.4	+6.4	+10.0	+2.9	▲14.0	▲2.3	▲1.4	
CRB	267.92	+24.9	▲5.8	+3.6	▲1.5	+2.3	+4.2	+2.6	+2.2	▲6.3	▲3.6	▲2.7	
JOC	111.59	+64.4	▲2.5	+1.9	+5.2	▲0.5	+4.6	+3.5	+8.2	+1.4	▲2.6	▲1.1	
日経商品指数 (17種)	121.54	+12.2	▲7.0	+0.2	+9.8	▲8.2	+4.8	▲1.4	+2.9	▲1.9	▲2.4	▲2.3	
日経商品指数 (国際)	155.68	+40.6	▲11.0	+0.1	+3.0	▲3.2	+9.4	+6.0	▲0.6	▲4.2	▲3.9	▲3.1	

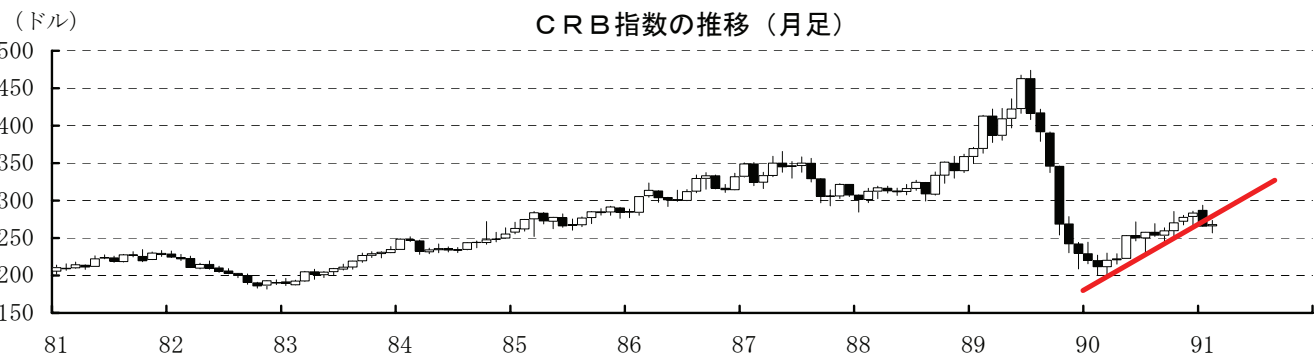
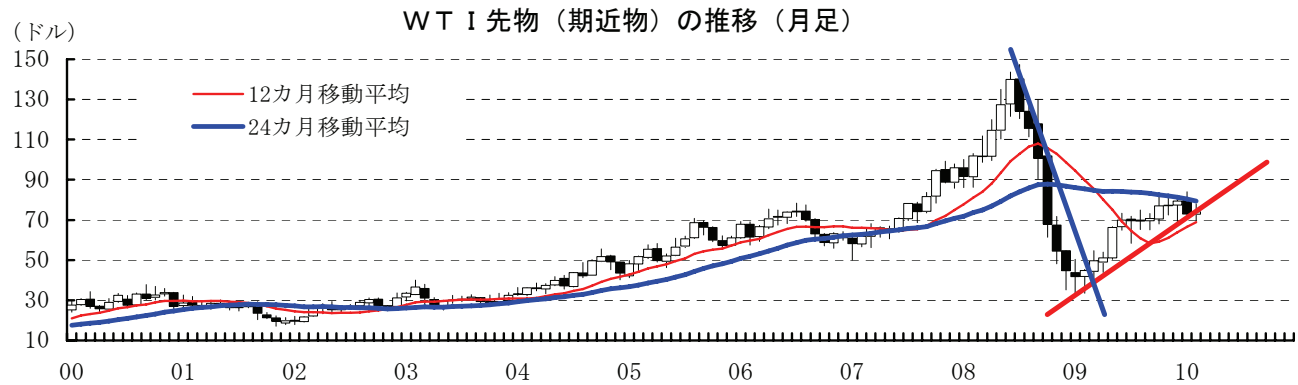
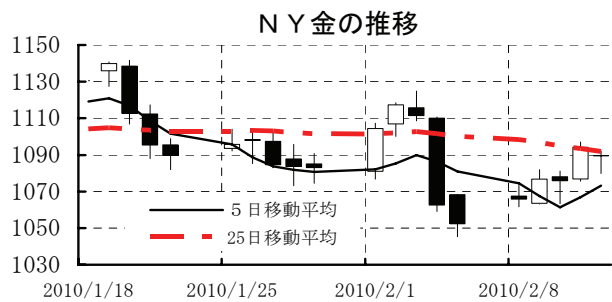
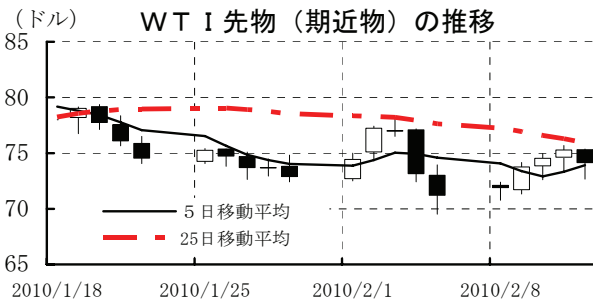
(注) 「変化率」は、直近値までの変化率。プラスは商品価格の上昇を示す。

「過去の動き」は当該期間の変化率 (例：4週間=4週間前の週間変化率、6カ月前=6カ月前の月間変化率) を示す。

直近値以外の単位は%。

OPECバスケット、日経商品指数 (国際) は木曜日、日経商品指数 (17種) は水曜日の値。

網掛け太字は当該期間で最も上昇率の大きい (下落率の低い) 商品、太斜字は最も下落率の大きい (上昇率の低い) 商品を示す。



本資料は情報提供を目的として作成されたものであり、投資勧誘を目的としたものではありません。作成時点で、第一生命経済研究所経済調査部が信ずるに足ると判断した情報に基づき作成していますが、その正確性、完全性に対する責任は負いません。見直しは予告なく変更されることがあります。また、記載された内容は、第一生命ないしはその関連会社の投資方針と常に整合的であるとは限りません。