

# Market Watching

市場レポート

テーマ: Weekly Market Report (2010年1月25日～)

発表日: 2010年1月25日 (月)

～選挙を意識しすぎた政策で、経済・市場の不透明感強まる～

第一生命経済研究所 経済調査部

担当 鷹峰 義清 (03-5221-4521)

## 今週のスケジュール

### 今週の経済指標・イベント・注目材料

発表日	国	指標・イベント	注目度	コンセンサス	レンジ	前回	備考
1月25日(月)	日本	ロイター短観(1月)・製造業 ・非製造業				▲27 ▲39	
	欧州						
	米国	中古住宅販売(12月)	★★★	600	560~675	654	万戸
1月26日(火)	日本	日銀金融政策決定会合(25日～) 企業向けサービス価格指数(12月) 白川日銀総裁記者会見	★★★ ★★★ ★★★	±0% ▲1.5% ▲1.6%~0.0%	±0%~±0% ▲1.6%~0.0%	±0% ▲2.0%	政策金利変更幅 前年比
	欧州	独if o景況感指数(1月)	★	95.1	92.2~95.5	94.7	
	米国	S&Pケースシラー住宅価格指数(11月) 連邦住宅局(FHFA)住宅価格(11月) 消費者信頼感(1月) 2年債入札	★★★ ★★★ ★★★ ★★	▲5.0% ▲5.3%~+5.0% 53.5	▲5.3%~+5.0% 50.0~58.0	▲7.3% +0.6% 52.9	前年比 前月比
	日本	通関統計(12月)・貿易収支 日銀金融経済月報 20年債入札		+6,070	+3,000~+7,414	+3,739	億円・未季調
	欧州	独消費者物価(1月)	★	+1.1%	+0.8%~+1.4%	+0.9%	前年比
	米国	FOMC(26日～) 新築住宅販売(12月) 大統領一般教書演説 ガイトナー財務長官議会証言 5年債入札	★★★ ★★★ ★★ ★★	±0% 37.0	±0%~±0% 35.0~39.2	±0% 35.5	F F金利変更幅 万戸
1月28日(木)	日本	商業販売統計:小売業販売額(12月) 2年債入札		+0.3%	▲0.9%~+1.4%	▲1.0%	前年比
	欧州	独失業率(1月)		8.2%	8.1%~8.3%	8.1%	季調値
	米国	耐久財受注(12月)・除輸送機器 7年債入札	★ ★	+0.3%	▲0.2%~+1.6%	+2.2%	前月比
1月29日(金)	日本	消費者物価・東京・総合(1月) ・東京・コア(1月) ・全国・総合(12月) ・全国・コア(12月) 完全失業率(12月) 有効求人倍率(12月) 家計調査(12月):全世帯 鉱工業生産(12月) 住宅着工(12月) 日銀金融政策決定会合議事要旨(12/17-18分) 白川日銀総裁講演		▲2.1% ▲1.8% ▲1.7% ★★ ▲1.3% 5.3% 0.46倍 +1.6% ★★★ 81.2	▲2.4%~▲1.8% ▲1.9%~▲1.3% ▲1.8%~▲1.4% ▲1.8%~▲1.2% 5.1%~5.4% 0.45倍~0.46倍 +0.6%~+2.8% +1.0%~+3.0% 77.6~85.0	▲2.3% ▲1.9% ▲1.9% ▲1.7% 5.2% 0.45倍 +2.2% +2.2% 79.8	前年比 前年比 前年比 前年比 前年比 前年比 前月比 万戸
	欧州	欧失業率(12月) 欧マネーサプライ:M3(12月) 欧消費者物価(1月):速報値		10.1% ▲0.6% ★★★	10.0%~10.1% ▲0.8%~▲0.1% +1.0%~+1.5%	10.0% ▲0.2% +0.9%	前年比 前年比
	米国	実質GDP(10-12月期)・速報値 シカゴ地区PMI(1月) コーンFRB副議長講演	★★★ ★ ★★	+4.5% 57.0	+3.2%~+7.5% 55.7~60.0	+2.2% 58.7	前期比年率
	1月30日(土)						
	1月31日(日)						

(注) 市場コンセンサス、予測レンジは各種ベンダー調査に基づく  
注目度は筆者

## 【債券市場】: 図表は3~4ページ

先週は、金利は長短とも低下が目立った。中国の預金準備率引き上げを受けた世界的な景気減速懸念や、米経済指標が冴えない内容だったこと、オバマ米大統領が打ち出した金融規制案を受けて株価が大幅に下落したことなどが、いずれも金利の低下要因となった。

本資料は情報提供を目的として作成されたものであり、投資勧誘を目的としたものではありません。作成時点で、第一生命経済研究所経済調査部が信ずるに足ると判断した情報に基づき作成していますが、その正確性、完全性に対する責任は負いません。見直しは予告なく変更されることがあります。また、記載された内容は、第一生命ないしはその関連会社の投資方針と常に整合的であるとは限りません。

今週は、世界経済の先行きに対する懸念や、米金融規制案の影響に伴うリスク性資産からの資金流入によって、金利は低下基調を辿る公算が大きい。経済指標については、米住宅販売や消費者信頼感などが注目されるが、特に住宅関連指標については、先行性のある関連指標（購入目的での住宅ローン申請件数など）が目立って減速していることから、市場予想を下回るリスクが大きいと判断される。週末に発表される米GDPは高い伸びとなりそうだが、住宅関連指標や消費者マインドが冴えないものとなれば、GDPは過去の統計として片付けられよう。なお、米国では2～7年債の入札が行われるが、かかる状況下、波乱は見込み難い。

#### 【株式市場】：図表は5ページ

先週は、株価は下落。10～12月期の米企業収益の発表が続く中、業績の改善は概ね市場でも好感される内容となったものの、経済指標が冴えない内容となったことからマクロ経済に対する懸念が高まった。さらに、週後半には米金融規制案が、株式市場の需給悪化などに繋がるとして、米国を中心に株価は急落している。

今週は、市場の混乱度合いを見極めながら、下値余地を探る展開となりそうだ。米金融規制案は、該当する金融機関のみならず、株などのリスク性資産の保有ウェイトを引き下げることによる需給悪化リスクにも繋がる。予想PERから判断すれば、米株は業績がしっかりと伸びなければ割高感が目立つ水準にあることも、こうした局面で買いが入りにくいことに繋がる。今週発表される米住宅関連指標なども予想を下回るリスクがあり、業績が改善傾向を辿るためのファンダメンタルズの先行きにも警戒感が広がろう。日本株は、為替相場が円高に振れやすくなっていることも下げ要因。

#### 【為替市場】：図表は6ページ

先週は、ドルや円などの低金利通貨が増価した。株や商品などのリスク性資産が軒並み急落する中で、高金利通貨から低金利通貨への資金シフトが見られた。なかでも、円は対ドルでも上昇し、1ドル=90円を割り込んで越週するなど、独歩高の様相となった。

今週は、世界的なリスク回避性向の高まりを背景に、ドルや円といった低金利通貨の上昇傾向が強まる見込み。円は対ドルでも増価基調を強める公算。一部新興国で引き締め的な政策へ舵を切り始めているとの見方があることも、高金利通貨の先安感に繋がろう。

#### 【商品市場】：図表は7ページ

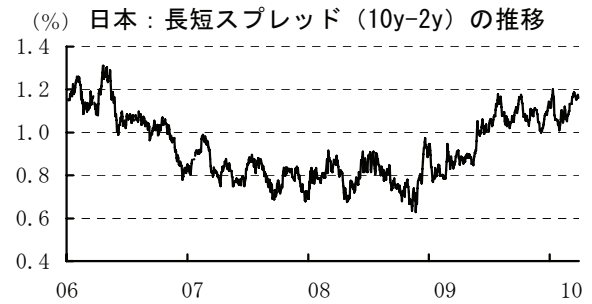
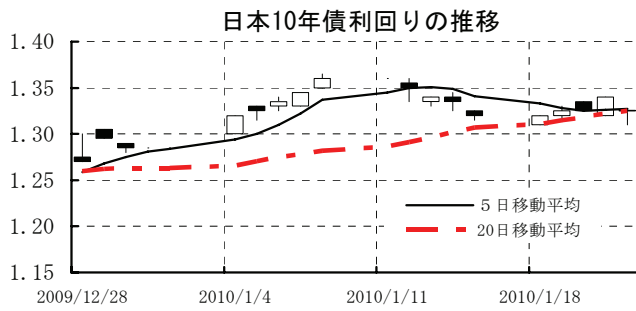
先週は、ほぼ全面安の展開。中国の預金準備率引き上げの影響が続く中、米経済指標が冴えない内容となったことも、世界的な商品需給の悪化懸念を高める結果となった。また、米金融規制案を背景に需給悪化懸念などが高まり、総じてリスク性資産からの資金流出傾向が強まったことも、商品価格の下落に繋がった。

今週は、引き続き調整圧力の強い相場展開となろう。リスク回避の動きやドル高も、商品市況安に繋がると判断される。

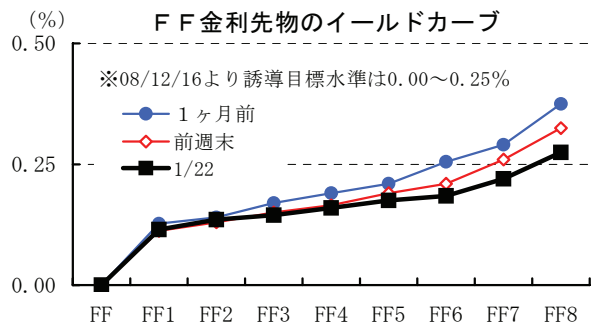
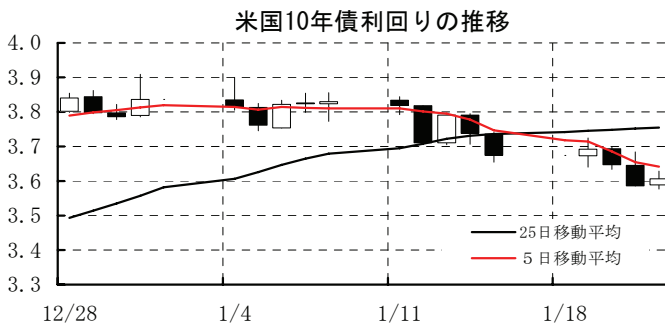
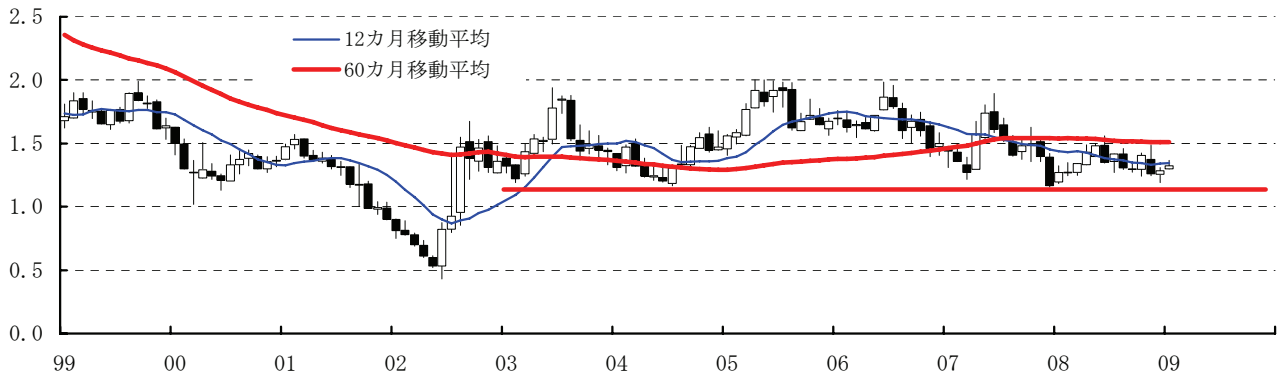
[債券市場]

	直近値	直近までの変化率			過去の動き								
		1年前～	1月前～	前週末～	月間					週間			
					6カ月前	5カ月前	4カ月前	3カ月前	2カ月前	1カ月前	3週間	2週間	
2年	日本	0.165	▲20	▲1	▲0	▲4	▲3	▲0	+1	▲3	▲8	+2	▲1
	米国	0.788	+7	▲12	▲7	+0	▲14	▲2	▲6	▲23	+47	▲16	▲11
	イギリス	1.246	▲21	+0	+3	▲10	▲37	+2	▲3	+32	+14	▲5	▲5
	ドイツ	1.112	▲32	▲7	▲2	▲10	▲2	+2	+2	▲3	+7	▲9	▲11
	スイス	0.331	▲35	+1	▲3	▲13	+6	+5	+7	▲19	▲0	+6	▲2
	スウェーデン	1.568	+17	▲12	▲4	▲20	+2	▲14	▲18	▲13	+118	▲6	▲5
	ポーランド	5.035	+23	▲15	▲2	▲29	+11	+2	▲12	+14	+8	▲4	▲13
	カナダ	1.173	+3	▲22	▲11	+20	▲14	▲1	+12	▲29	+37	▲16	▲2
	メキシコ	5.442	▲112	+3	+4	▲26	+17	+14	▲20	▲11	+29	▲4	▲4
	ニュージーランド*	4.042	n.a.	▲21	▲16	n.a.	n.a.	n.a.	n.a.	▲29	+25	▲7	▲1
	オーストラリア	4.349	+166	+2	▲15	+25	+30	▲15	+28	▲37	+8	+10	+0
	韓国	4.120	+103	▲15	▲3	▲7	+38	+5	+2	▲86	+88	▲12	▲9
	シンガポール	0.560	+4	▲6	+0	▲12	+1	+9	+2	▲6	+4	+3	▲5
	タイ	2.111	+10	▲4	+0	▲39	+21	▲1	+8	+3	▲2	+0	+0
インド	5.174	+17	▲62	▲15	▲25	+75	▲3	+1	▲40	+13	▲20	▲11	
10年	日本	1.325	+10	+8	+0	+6	▲11	▲1	+11	▲15	+2	+8	▲4
	米国	3.607	+101	▲15	▲7	▲5	▲8	▲9	+8	▲19	+64	▲1	▲16
	イギリス	3.921	+42	+1	▲2	+11	▲25	+4	+3	▲10	+49	+5	▲13
	ドイツ	3.215	+11	▲5	▲5	▲9	▲4	▲4	+1	▲7	+23	▲0	▲12
	スイス	2.001	▲16	+16	+6	▲35	+6	▲4	+3	▲19	+7	+10	▲6
	スウェーデン	3.173	+31	▲5	▲7	▲13	▲2	+1	▲8	▲6	+10	+2	▲7
	ポーランド	6.128	+46	▲15	▲1	▲16	+0	+6	▲3	+5	+7	▲7	▲5
	カナダ	3.374	+62	▲23	▲13	+10	▲8	▲6	+11	▲20	+39	▲1	▲10
	メキシコ	7.920	+55	▲1	+6	▲7	+4	▲23	+11	▲14	+13	▲10	▲9
	ニュージーランド*	5.645	+131	▲10	▲7	▲19	▲8	▲6	+12	▲12	+20	▲3	▲7
	オーストラリア	5.430	+124	▲7	▲16	+8	▲19	▲6	+18	▲30	+40	+4	▲10
	韓国	5.330	+83	▲4	▲3	+14	+13	▲12	+8	▲17	+14	▲3	+0
	シンガポール	2.530	+72	▲11	+0	▲18	+6	▲2	+10	▲8	+19	+2	▲15
	タイ	3.939	+59	▲26	+2	▲3	▲1	+30	+34	▲6	▲10	▲13	▲13
インド	7.562	+155	▲2	▲8	+14	+28	▲27	+15	+22	+7	+8	▲3	
長短スプレッド	日本	+116.0	+30	+8	+0	+10	▲8	▲1	+10	▲12	+11	+5	▲3
	米国	+282.0	+95	▲3	+1	▲6	+6	▲7	+13	+4	+17	+15	▲4
	イギリス	+267.5	+63	+1	▲5	+21	+12	+2	+5	▲41	+35	+10	▲7
	ドイツ	+210.3	+43	+2	▲2	+2	▲2	▲6	▲1	▲4	+15	+8	▲1
	スイス	+167.0	+19	+15	+9	▲22	+0	▲9	▲4	+1	+7	+5	▲4
	スウェーデン	+160.5	+14	+6	▲3	+7	▲4	+16	+10	+7	▲108	+8	▲2
	ポーランド	+109.3	+23	+0	+0	+13	▲10	+4	+8	▲9	▲1	▲3	+8
	カナダ	+220.1	+59	▲1	▲1	▲11	+5	▲5	▲1	+9	+2	+15	▲8
	メキシコ	+247.8	+167	▲4	+2	+20	▲13	▲37	+31	▲3	▲16	▲6	▲5
	ニュージーランド*	+160.3	#VALUE!	+11	+9	#VALUE!	#VALUE!	#VALUE!	#VALUE!	+17	▲5	+4	▲6
	オーストラリア	+108.1	▲42	▲9	▲0	▲16	▲49	+9	▲10	+7	+32	▲6	▲10
	韓国	+121.0	▲20	+11	+0	+21	▲25	▲17	+6	+69	▲74	+9	+9
	シンガポール	+197.0	+68	▲5	+0	▲6	+5	▲11	+8	▲2	+15	▲1	▲10
	タイ	+182.8	+49	▲22	+2	+36	▲22	+32	+26	▲9	▲7	▲13	▲13
インド	+238.8	+138	+60	+7	+39	▲47	▲25	+14	+61	▲6	+28	+8	

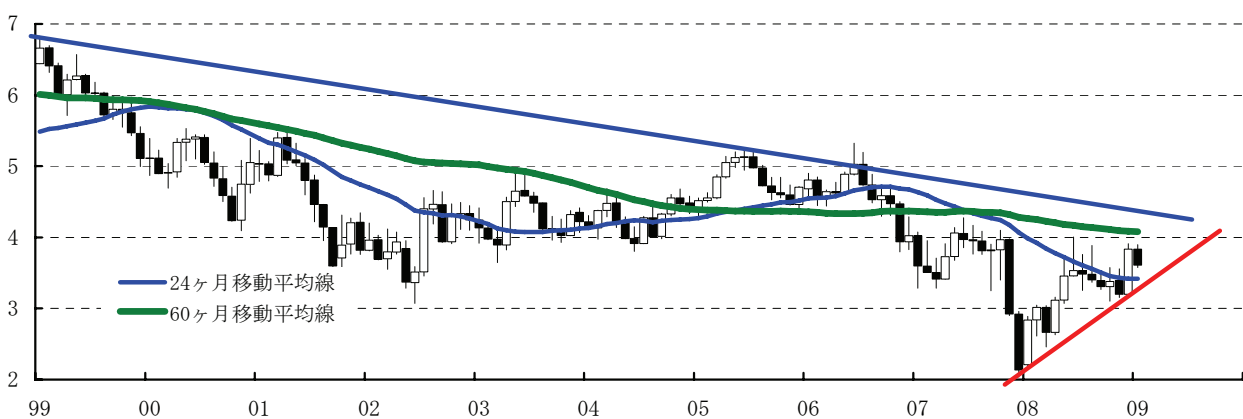
(注) 「変化幅」は、直近値までの変化幅。プラスは金利の上昇を示す。  
「過去の動き」は当該期間の変化幅(例: 4週間=4週間前の週間変化幅、6カ月前=6カ月前の月間変化幅)を示す。  
直近値の単位は%、ただし長短スプレッドはbp。直近値以外の単位はbp。  
網掛け太字は当該期間で最も低下幅の大きい(上昇幅の低い)金利、太斜字は最も上昇幅の大きい(低下幅の低い)金利を示す。



日本10年債利回りの推移 (月足)



米国10年債利回りの推移 (月足)



本資料は情報提供を目的として作成されたものであり、投資勧誘を目的としたものではありません。作成時点で、第一生命経済研究所経済調査部が信ずるに足ると判断した情報に基づき作成していますが、その正確性、完全性に対する責任は負いません。見直しは予告なく変更されることがあります。また、記載された内容は、第一生命ないしはその関連会社の投資方針と常に整合的であるとは限りません。

[株式市場]

	直近値	直近までの変化率			過去の動き								
		1年前～	1月前～	前週末～	月間					週間			
					6カ月前	5カ月前	4カ月前	3カ月前	2カ月前	1カ月前	3週前	2週前	
日本	日経平均	10590.55	+31.5	+2.0	▲3.6	+4.0	+1.3	▲3.4	▲1.0	▲6.9	+12.8	+2.4	+1.7
	TOPIX	940.94	+18.2	+4.2	▲2.6	+2.2	+1.6	▲5.8	▲1.7	▲6.1	+8.1	+3.6	+2.7
	日経店頭	1207.08	+11.7	+4.0	+1.2	+1.0	+3.5	▲1.8	▲1.2	▲7.7	+4.8	+0.5	+0.8
米国	NYダウ	10172.98	+25.2	▲2.8	▲4.1	+8.6	+3.5	+2.3	+0.0	+6.5	+0.8	+1.8	▲0.1
	S P 500	1091.76	+31.9	▲2.3	▲3.9	+7.4	+3.4	+3.6	▲2.0	+5.7	+1.8	+2.7	▲0.8
	ナスダック	2205.29	+50.5	▲2.1	▲3.6	+7.8	+1.5	+5.6	▲3.6	+4.9	+5.8	+2.1	▲1.3
	フィラデルフィア半導体	329.49	+64.8	▲7.1	▲4.4	+14.7	+1.5	+6.4	▲8.9	+4.5	+16.1	+2.2	▲6.3
イギリス	F T 100	5302.99	+30.9	▲0.5	▲2.8	+8.5	+6.5	+4.6	▲1.7	+2.9	+4.3	+2.2	▲1.4
ドイツ	D A X	5695.32	+35.0	▲4.2	▲3.1	+10.9	+2.5	+3.9	▲4.6	+3.9	+5.9	+1.3	▲2.7
欧州	ダウ欧州50	2522.76	+32.9	▲1.5	▲2.6	+9.2	+4.8	+2.2	▲1.8	+1.0	+6.0	+2.0	▲1.5
スウェーデン	ストックホルムOMX	951.06	+56.2	▲1.1	▲2.0	+10.8	+2.6	▲0.9	+5.3	▲0.9	+1.7	+2.3	▲0.3
ポーランド	ワルシャワWIG	40467.20	+62.3	+1.7	▲1.3	+15.9	+7.6	▲1.0	+2.3	+3.0	+1.0	+2.3	+0.2
ロシア	R T	1530.29	+196.8	+8.0	▲2.0	+3.1	+4.8	+17.6	+7.5	+3.2	+3.8	+0.0	+8.1
メキシコ	ボルサ	30830.91	+59.7	▲4.4	▲4.4	+11.0	+4.0	+3.9	▲2.0	+8.1	+3.8	+2.4	▲1.9
ブラジル	ボベスバ	66220.04	+74.7	▲1.8	▲4.0	+6.4	+3.1	+8.9	+0.0	+8.9	+2.3	+2.4	▲1.8
アルゼンチン	メルバル	2331.60	+120.4	+4.0	▲1.7	+8.3	+3.6	+16.5	+2.0	+1.5	+8.1	+1.4	+0.8
NZ	ニュージーランドSX50	3190.43	+16.7	+0.4	▲2.1	+7.9	+2.7	+2.2	+1.6	▲2.8	+3.3	+2.5	▲1.6
オーストラリア	A S 200	4750.60	+36.2	+1.0	▲3.0	+7.3	+5.5	+5.9	▲2.1	+1.3	+3.6	+0.9	▲0.3
香港	ハンセン	20726.18	+63.7	▲1.7	▲4.3	+11.9	▲4.1	+6.2	+3.8	+0.3	+0.2	+1.9	▲2.9
韓国	総合	1684.35	+50.9	+1.7	▲1.0	+12.0	+2.2	+5.1	▲5.5	▲1.6	+8.2	+0.7	+0.4
台湾	加権	7927.31	+86.6	+0.9	▲5.1	+10.0	▲3.6	+10.0	▲2.3	+3.3	+8.0	+1.1	+0.9
シンガポール	S T	2819.71	+65.0	▲0.1	▲3.1	+14.0	▲2.5	+3.1	▲0.8	+3.1	+6.1	+0.9	▲0.5
タイ	S E T	714.10	+62.9	▲1.4	▲4.3	+4.4	+4.7	+9.8	▲4.4	+0.6	+6.6	+0.6	+1.0
インド	ムンバイSENSEX30	16859.68	+91.3	+1.0	▲4.0	+8.1	▲0.0	+9.3	▲7.2	+6.5	+3.2	+0.4	+0.1
中国	上海総合	3128.59	+56.0	+2.6	▲3.0	+15.3	▲21.8	+4.2	+7.8	+6.7	+2.6	▲2.5	+0.9
サウジアラビア	サウジ証券株価	6301.94	+38.3	+1.2	+0.6	+3.4	▲2.2	+11.7	+1.9	▲1.3	▲3.7	+2.3	+0.0
クウェート	クウェート総合	7024.5	+8.1	▲1.0	+0.5	▲5.0	+3.1	▲1.2	▲6.0	▲5.6	+1.0	+0.1	▲0.4
U A E	ドバイ金融市場	1570.09	+6.6	▲12.9	▲8.0	+1.9	+5.3	+14.5	+0.3	▲11.7	▲7.0	+1.9	▲7.1

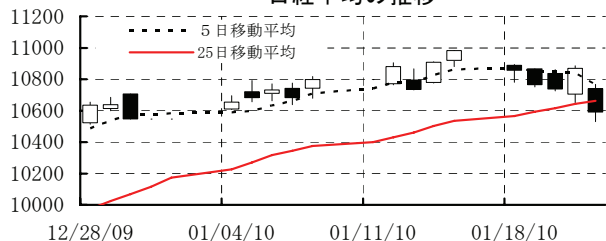
(注) 「変化率」は、直近値までの変化率。プラスは株価の上昇を示す。

「過去の動き」は当該期間の変化率(例: 4週前=4週前週の週間変化率、6カ月前=6カ月前の月間変化率)を示す。

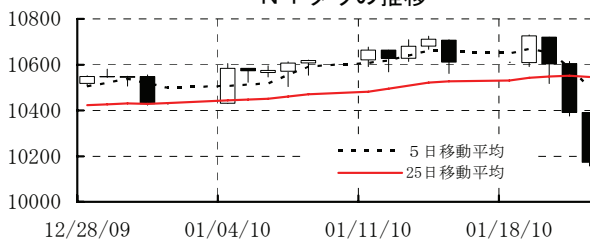
直近値以外の単位は%。

網掛け太字は当該期間で最も上昇率の大きい(下落率の低い)株価、太斜字は最も下落率の大きい(上昇率の低い)株価を示す。

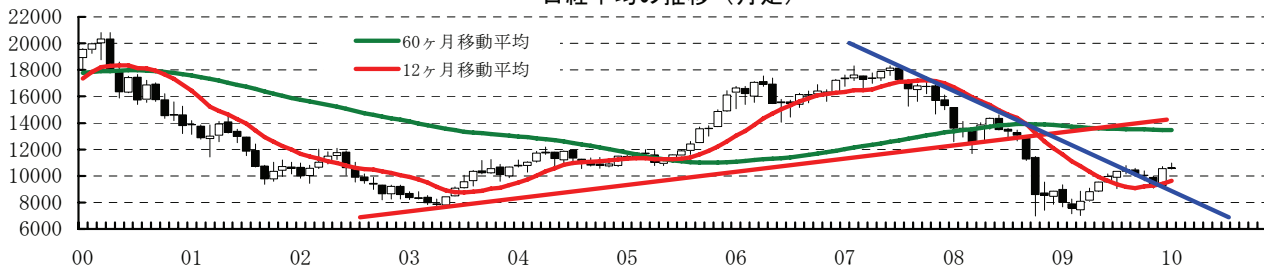
日経平均の推移



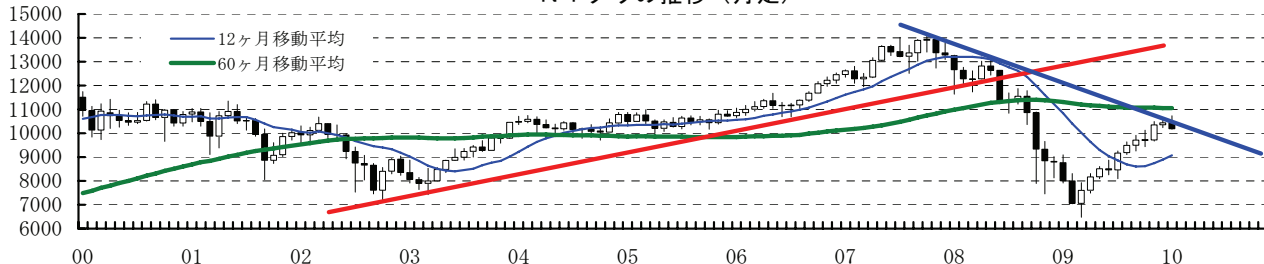
NYダウの推移



日経平均の推移(月足)



NYダウの推移(月足)

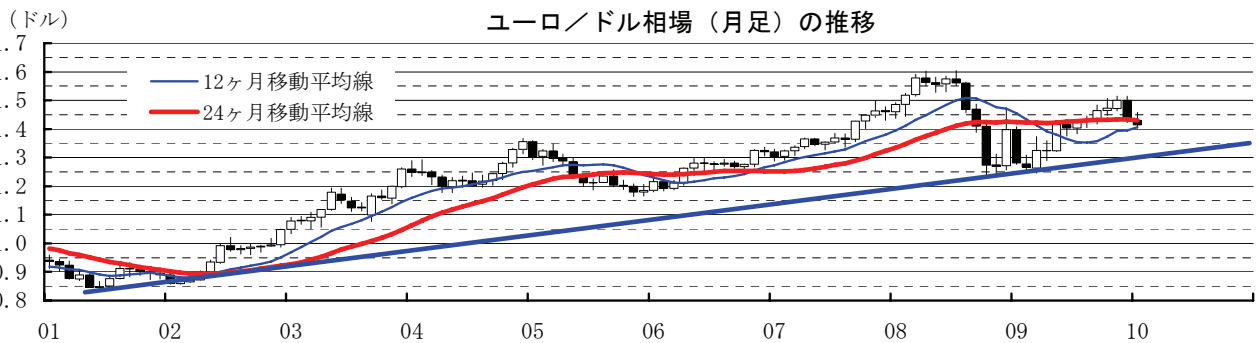
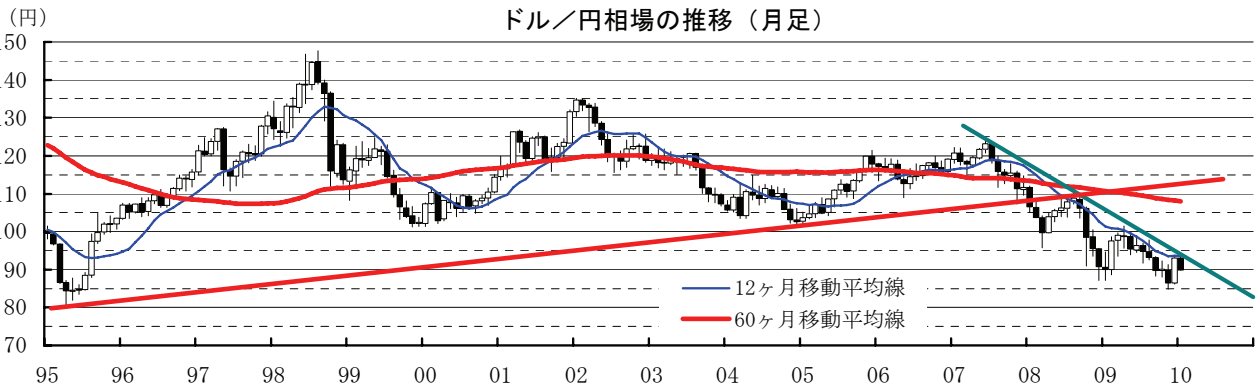
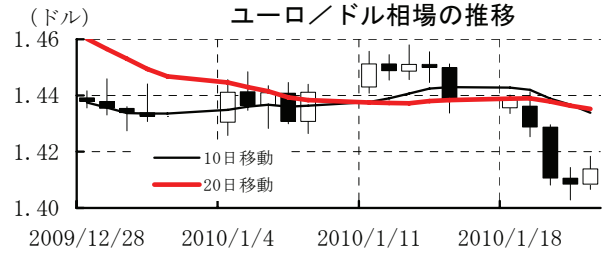
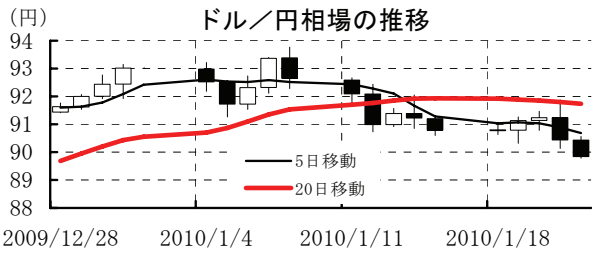


本資料は情報提供を目的として作成されたものであり、投資勧誘を目的としたものではありません。作成時点で、第一生命経済研究所経済調査部が信ずるに足ると判断した情報に基づき作成していますが、その正確性、完全性に対する責任は負いません。見直しは予告なく変更されることがあります。また、記載された内容は、第一生命ないしはその関連会社の投資方針と常に整合的であるとは限りません。

[為替]

	直近値	直近までの変化率			過去の動き							
		1年前～	1月前～	前週末～	月間					週間		
					6カ月前	5カ月前	4カ月前	3カ月前	2カ月前	1カ月前	3週前	2週前
日本円	89.83	▲1.0	+2.2	<b>+1.0</b>	+1.7	+1.7	+3.7	▲0.5	+4.1	<b>▲7.6</b>	+0.4	<b>+2.0</b>
ユーロ	1.4139	+8.8	▲0.8	▲1.7	+1.6	+0.5	+2.1	+0.5	+1.9	▲4.5	+0.6	▲0.2
イギリスポンド	1.6112	+16.1	+0.9	▲0.9	<b>+1.6</b>	▲2.6	<b>▲1.9</b>	<b>+2.9</b>	▲0.0	▲1.6	<b>▲0.9</b>	+1.5
スイスフラン	1.0411	+9.7	+0.8	▲1.5	+1.6	+0.9	+2.2	+0.9	+2.1	▲3.0	+1.1	▲0.2
スウェーデンクローナ	7.2404	+12.2	+1.1	▲2.5	+6.6	+1.0	+2.2	▲1.9	<b>+1.7</b>	▲2.5	+1.1	+0.2
ポーランドズロチ	2.8932	+13.9	+1.1	▲2.7	+8.2	<b>+1.7</b>	▲0.5	▲0.5	+3.9	▲3.2	+1.5	+0.1
ロシアルーブル	29.870	+8.5	+2.3	▲1.2	▲0.7	▲1.5	+5.7	+2.9	<b>▲0.3</b>	▲2.8	+0.9	+0.8
カナダドル	1.0579	+15.7	▲0.0	▲2.8	<b>+7.3</b>	▲1.5	+2.2	▲1.4	+2.6	+0.3	+2.2	+0.1
メキシコペソ	12.976	+7.8	▲0.8	▲2.2	▲0.1	▲1.3	▲1.0	+2.3	+2.0	▲1.2	+3.0	+0.1
ブラジルレアル	1.816	+21.7	<b>▲1.9</b>	▲2.5	+4.5	▲0.9	+6.1	<b>+0.2</b>	+0.4	+0.7	+1.0	<b>▲2.6</b>
アルゼンチンペソ	3.809	<b>▲9.6</b>	▲0.2	▲0.3	▲1.1	<b>▲0.5</b>	+0.3	+0.6	+0.3	+0.2	▲0.1	+0.1
NZドル	0.710	+34.8	+1.4	<b>▲3.8</b>	+2.5	+3.6	<b>+5.5</b>	▲0.7	▲0.3	<b>+0.9</b>	+1.9	+0.2
オーストラリアドル	0.9004	<b>+37.4</b>	<b>+2.8</b>	▲2.4	+3.6	+1.0	+4.6	+1.9	+1.8	▲2.0	<b>+3.0</b>	▲0.2
韓国ウォン	1152.30	+16.5	+2.5	▲2.2	+4.0	▲2.2	+5.9	▲0.6	+1.7	+0.4	+2.9	▲0.3
台湾ドル	31.970	+4.8	+1.2	▲0.5	+0.0	▲0.3	+2.3	▲1.1	+1.1	+0.6	+0.4	+0.2
シンガポールドル	1.4047	+6.2	+0.2	▲1.0	+0.6	▲0.1	+2.2	+0.6	+1.2	▲1.5	+0.7	+0.3
タイバーツ	33.04	+5.3	+0.6	▲0.5	+0.0	+0.1	+2.5	▲1.0	+0.7	▲0.6	+1.0	+0.6
インドネシアルピア	9380	+17.2	+1.1	▲1.6	+3.2	▲1.6	+4.1	+1.2	+0.9	▲0.1	+2.8	▲0.2
インドルピー	46.18	+6.0	+1.4	▲1.3	▲0.3	▲1.6	+1.5	+2.4	+0.9	+0.0	+1.6	+0.4
中国人民幣元	6.827	+0.2	+0.01	<b>▲0.00</b>	▲0.02	+0.02	+0.06	▲0.02	+0.01	+0.00	▲0.01	+0.01

(注) 為替レートは全て対ドルレート。ただし、ユーロ、ポンド、豪ドル、NZドルは当該通貨から見たドル建て。  
 「変化率」は、直近値までの変化率。すべてプラスは当該通貨の増価を示す。  
 「過去の動き」は当該期間の変化率（例：4週前=4週間前の週間変化率、6カ月前=6カ月前の月間変化率）を示す。  
 直近値以外の単位は%。  
 網掛け太字は当該期間で最も上昇率の大きい（下落率の低い）通貨、太斜字は最も下落率の大きい（上昇率の低い）通貨を示す。



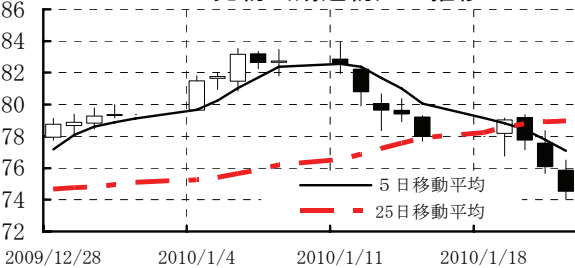
本資料は情報提供を目的として作成されたものであり、投資勧誘を目的としたものではありません。作成時点で、第一生命経済研究所経済調査部が信ずるに足ると判断した情報に基づき作成していますが、その正確性、完全性に対する責任は負いません。見直しは予告なく変更されることがあります。また、記載された内容は、第一生命ないしはその関連会社の投資方針と常に整合的であるとは限りません。

[商品]

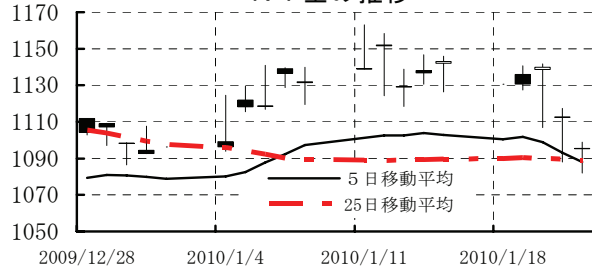
	直近値	直近までの変化率			過去の動き							
		1年前～	1月前～	前週末～	月間					週間		
					6カ月前	5カ月前	4カ月前	3カ月前	2カ月前	1カ月前	3週前	2週前
WT I	74.54	+70.7	+0.2	▲4.4	▲0.6	+0.7	+0.9	+9.0	+0.4	+2.7	+4.3	▲5.7
北海ブレント	72.83	+63.6	▲0.2	▲5.6	+3.5	▲3.4	▲0.2	+8.9	+4.5	▲0.8	+4.4	▲5.2
ドバイ	74.73	+74.2	+4.0	▲2.3	▲6.5	+3.2	▲5.2	+17.8	▲0.2	+1.2	+2.2	▲4.4
OPECバスケット	74.54	+84.9	+4.5	▲2.6	▲1.8	+2.6	▲6.8	+15.3	+0.9	+1.2	+3.6	▲4.2
金 (NY)	1089.7	+26.9	+0.3	▲3.6	+2.8	▲0.2	+5.9	+3.2	+13.5	▲7.2	+3.9	▲0.7
銅 (LDN)	7,390	+139.2	+7.4	▲0.5	+15.1	+13.2	▲4.9	+5.2	+6.9	+6.4	+1.2	▲0.4
アルミ (LDN)	2,231	+67.7	▲0.5	▲3.3	+16.0	+0.5	▲0.5	+1.0	+7.9	+8.4	+2.4	+1.0
鉛 (LDN)	2,237	+109.1	▲3.2	▲8.1	+11.2	+12.1	+8.4	+0.9	+1.7	+3.7	+4.1	▲3.8
亜鉛 (LDN)	2,350	+110.0	▲3.5	▲4.9	+13.0	+7.5	+4.7	+9.7	+7.5	+10.2	▲1.5	▲2.0
ニッケル (LDN)	18,310	+66.5	+3.2	▲1.6	+16.7	+6.0	▲6.0	+2.0	▲10.1	+13.0	▲3.4	+3.9
スズ (LDN)	17,775	+56.0	+12.3	▲1.8	▲4.6	+4.1	+6.0	▲1.3	+3.4	+11.5	+2.3	+4.4
銀 (NY、現物)	17.03	+49.3	+0.2	▲7.5	+2.3	+7.0	+11.7	▲2.0	+13.3	▲8.7	+9.5	▲0.4
プラチナ (NY、現物)	1,549	+66.8	+11.1	▲3.2	+3.0	+2.1	+4.8	+2.1	+9.7	+0.8	+7.7	+1.4
小麦 (シカゴ)	498.50	▲12.0	▲4.7	▲2.3	+3.3	▲10.8	▲2.9	+8.0	+14.8	▲4.6	+5.0	▲10.3
大豆 (シカゴ)	286.40	▲10.0	▲4.1	▲1.8	▲12.4	+6.0	▲24.5	+2.9	+10.0	▲3.9	▲2.3	▲4.9
コーン (シカゴ)	364.75	▲5.9	▲8.5	▲1.8	▲2.4	▲3.9	+5.4	+6.4	+10.0	+2.9	+2.1	▲12.2
CRB	275.56	+26.0	+0.2	▲2.1	+3.0	▲1.5	+2.3	+4.2	+2.6	+2.2	+2.6	▲3.2
JOC	113.55	+66.6	+5.0	▲0.6	+5.8	+5.2	▲0.5	+4.6	+3.5	+8.2	+4.6	+0.1
日経商品指数 (17種)	128.31	+17.2	+2.0	▲1.0	+1.4	+9.8	▲8.2	+4.8	▲1.4	+2.9	+2.8	▲0.5
日経商品指数 (国際)	169.51	+54.4	+2.1	▲1.4	+3.0	+3.0	▲3.2	+9.4	+6.0	▲0.6	+5.6	▲2.7

(注) 「変化率」は、直近値までの変化率。プラスは商品価格の上昇を示す。  
 「過去の動き」は当該期間の変化率(例：4週前=4週間前の週間変化率、6カ月前=6カ月前の月間変化率)を示す。  
 直近値以外の単位は%。  
 OPECバスケット、日経商品指数(国際)は木曜日、日経商品指数(17種)は水曜日の値。  
 網掛け太字は当該期間で最も上昇率の大きい(下落率の低い)商品、太斜字は最も下落率の大きい(上昇率の低い)商品を示す。

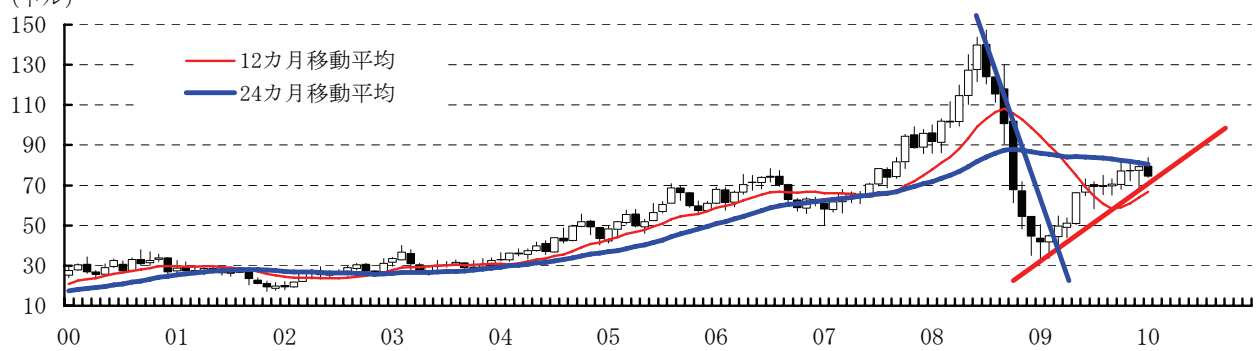
(ドル) WT I 先物 (期近物) の推移



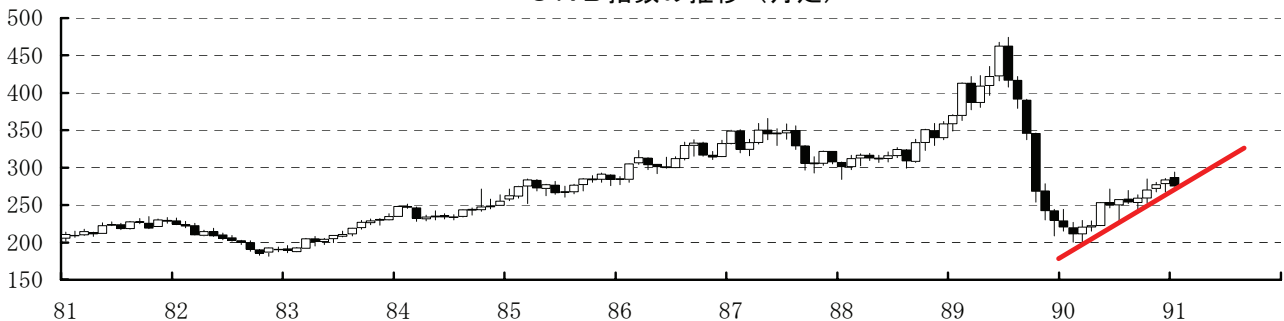
NY金の推移



(ドル) WT I 先物 (期近物) の推移 (月足)



(ドル) CRB 指数の推移 (月足)



本資料は情報提供を目的として作成されたものであり、投資勧誘を目的としたものではありません。作成時点で、第一生命経済研究所経済調査部が信ずるに足ると判断した情報に基づき作成していますが、その正確性、完全性に対する責任は負いません。見直しは予告なく変更されることがあります。また、記載された内容は、第一生命ないしはその関連会社の投資方針と常に整合的であるとは限りません。