

# Market Watching

市場レポート

テーマ: Weekly Market Report (2010年1月18日～)  
～唯一の輝き? 中国経済指標に上ブレあるか～

発表日: 2010年1月18日 (月)

第一生命経済研究所 経済調査部  
担当 鷹峰 義清 (03-5221-4521)

## 今週のスケジュール

### 今週の経済指標・イベント・注目材料

発表日	国	指標・イベント	注目度	コンセンサス	レンジ	前回	備考
1月18日(月)	日本	日銀全国支店長会議 通常国会召集					
	欧州	—					
	米国	休場 (キング牧師誕生日)					
1月19日(火)	日本	消費者態度指数 (12月) ・一般世帯 5年債入札	★			39.5	
	欧州	英消費者物価 (12月) 同コア	★	+2.5%	+1.9%～+2.8%	+1.9%	前年比
		独ZEW景況指数 (1月) ・期待指数	★	+2.2%	+1.8%～+2.4%	+1.9%	前年比
	米国	対米証券投資 (11月)		+50.0	+43.0～+57.4	+50.4	
1月20日(水)	日本	第3次産業活動指数 (11月) 月例経済報告		▲0.2%	▲1.0%～+0.7%	+0.5%	前月比
	欧州	英失業率 (12月) 英中銀議事録		5.0%	5.0%～5.0%	5.0%	
	米国	住宅着工 (12月) 生産者物価 (12月) ・最終財 同コア	★★	57.5	52.0～63.0	57.4	万戸
				+0.0%	▲0.5%～+0.5%	+1.8%	前月比
1月21日(木)	日本	20年債入札	★				
	欧州	ECB月報	★				
	米国	フィラデルフィア連銀景況指数 (1月) 景気先行指標指数 (12月)	★	+18.0	+5.6～+28.0	+22.5	
				+0.7%	+0.3%～+1.0%	+0.9%	前月比
	中国	実質GDP (10-12月期) 生産者物価 (12月)	★★★	+10.5%	+9.0%～+11.5%	+8.9%	前年比
		消費者物価 (12月)	★★	+0.7%	▲1.0%～+2.0%	▲2.1%	前年比
		小売売上高 (12月)	★	+1.4%	+0.8%～+2.5%	+0.6%	前年比
		鉱工業生産 (12月) 固定資産投資 (1-12月) ・都市部	★	+16.3%	+15.0%～+17.6%	+15.8%	前年比
1月22日(金)	日本	全産業活動指数 (11月)		+19.6%	+15.0%～+25.0%	+19.2%	前年比
	欧州	欧製造業PMI (1月) : 速報値 英小売売上高 (12月)	★	+31.5%	+22.0%～+33.2%	+32.1%	前年比
				+0.1%	▲0.6%～+1.2%	+1.2%	前月比
	米国	B B レシオ (12月)		52.0	51.1～52.2	51.6	
1月23日(土)		—					
1月24日(日)		—					

(注) 市場コンセンサス、予測レンジは各種バンダー調査に基づく  
注目度は筆者

### 【債券市場】 : 図表は3～4ページ

先週は、金利は長短とも低下。中国の預金準備率引き上げを受けて、世界的に景気が減速の方向に向かうとの見方が台頭したことや、週内に発表された米経済指標が予想を下回るものが目立ったことが背景。

今週は、もみ合いを予想。こここのところ発表されている米経済指標が市場の予想ほど良い内容とはならなかったことから、年前半の利上げを懸念するほど景気に対して強気な見方が薄れている。好調な企業業績発表を受けて株式市場は底堅く推移する可能性があり、金利が大幅低下する余地は小さいものの、現行水準から金利が一段高となる可能性は小さい。

### 【株式市場】 : 図表は5ページ

先週は、株価は下落が目立った。中国が預金準備率を引き上げたことから、世界的な超低金利下での景気拡大基調の転換イメージが、株価の押し下げに繋がった。一方、10～12月期の米企業決算は、市場の事前予想を上回ったとして買い材料になるケースが目立った。日本では、出遅れ感が目立つなか、外国人の買いが

本資料は情報提供を目的として作成されたものであり、投資勧誘を目的としたものではありません。作成時点で、第一生命経済研究所経済調査部が信ずるに足ると判断した情報に基づき作成していますが、その正確性、完全性に対する責任は負いません。見直しは予告なく変更されることがあります。また、記載された内容は、第一生命ないしはその関連会社の投資方針と常に整合的であるとは限りません。

入り始めているとの見方を背景に、堅調に推移した。

今週は、本格化する米企業業績が焦点。大手金融機関の決算発表が集中し、内容次第で市場の雰囲気は変わる。不良債権処理など負の処理コストが嵩むようだと、将来不安に繋がる恐れも。ただし、事業法人を含め全般的には好内容になると見込まれ、相場の下支え要因となろう。週後半には、GDPを含めた中国の主要経済指標が発表されるが、好内容が見込まれ、世界的な景気回復期待を後押ししよう。

**【為替市場】**：図表は6ページ

先週は、まちまち。中国の預金準備率引き上げや、米経済指標が予想を下回ったことなどを背景に、ドルを中心に低金利通貨が底堅く推移した。特に、日本円は全面高。逆に、ギリシャ問題がくすぶるユーロは軟調な推移となった。

今週は、ドルを中心にもみ合う見込み。ファンダメンタルズでの材料は、中国の経済指標が目立つ程度。ドル/円相場は比較的狭い現行レンジで方向感無く推移しよう。

**【商品市場】**：図表は7ページ

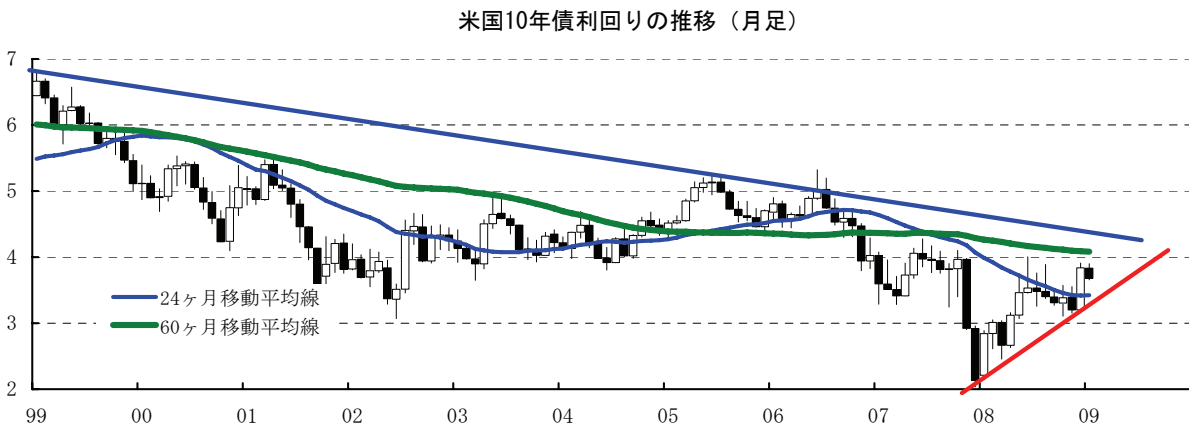
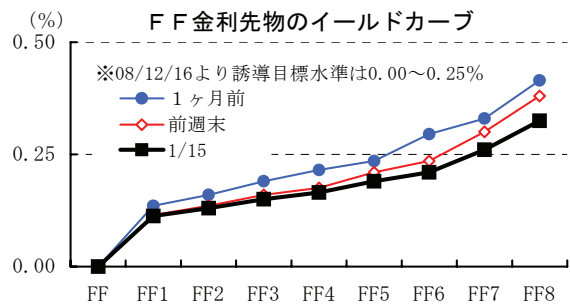
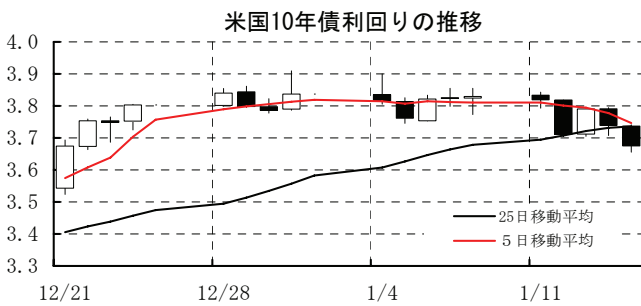
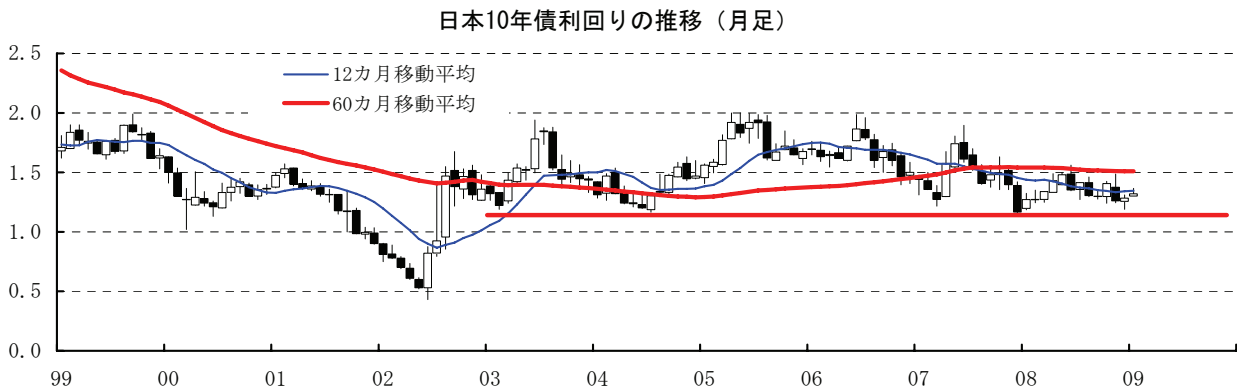
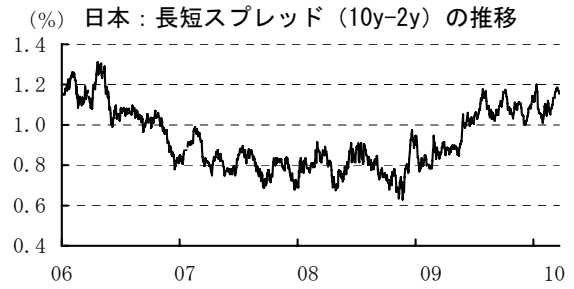
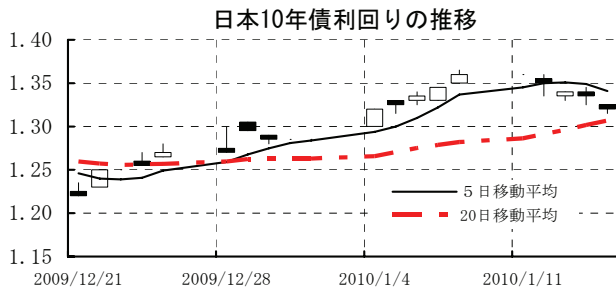
先週は、原油をはじめ、下落が目立った。中国の預金準備率引き上げを受けて、資源需給の緩和に繋がるとの懸念が台頭した。金も、ドルが堅調に推移したことを受けて下落した。

今週は、中国の経済指標が焦点。強めの内容になると見込まれており、相場の下支え要因になろう。ただし、先週の預金準備率引き上げにみられるように、当局はブレーキに足をかけ始めており、ここまで上昇基調で推移してきた商品市況は、しばらくスピード調整の傾向が続こう。

[債券市場]

	直近値	直近までの変化率			過去の動き								
		1年前～	1月前～	前週末～	月間					週間			
					6カ月前	5カ月前	4カ月前	3カ月前	2カ月前	1カ月前	3週間	2週間	
2年	日本	0.165	▲21	▲1	▲1	▲4	▲3	▲0	+1	▲3	▲8	▲2	+2
	米国	0.862	+15	+2	▲11	+0	▲14	▲2	▲6	▲23	+47	<del>+17</del>	▲16
	イギリス	1.214	▲34	▲4	▲5	▲10	▲37	<b>+2</b>	▲3	+32	<del>+14</del>	▲1	▲5
	ドイツ	1.135	▲39	▲12	▲11	▲10	▲2	+2	+2	▲3	+7	+14	▲9
	スイス	0.359	▲37	+0	▲2	▲13	+6	+5	+7	▲19	▲0	▲1	+6
	スウェーデン	1.657	+27	▲14	▲6	▲20	+2	▲14	▲18	▲13	+118	+6	▲6
	ポーランド	5.053	+6	▲11	<b>▲13</b>	<b>▲29</b>	+11	+2	▲12	+14	+8	+6	▲4
	カナダ	1.286	+32	▲1	▲2	+20	▲14	▲1	+12	▲29	+37	+8	▲16
	メキシコ	5.402	<b>▲132</b>	▲1	▲4	▲26	+17	+14	<b>▲20</b>	<b>▲11</b>	+29	+8	▲4
	ニュージーランド	4.202	n.a.	▲10	▲1	n.a.	n.a.	n.a.	n.a.	▲29	+25	+3	▲7
	オーストラリア	4.503	<del>+200</del>	<del>+6</del>	<del>+0</del>	+25	<del>+30</del>	▲15	<b>+28</b>	<b>▲37</b>	+8	+8	<del>+10</del>
	韓国	4.150	+80	+3	▲9	<del>▲7</del>	+38	+5	+2	▲86	<b>+88</b>	+8	▲12
	シンガポール	0.560	▲10	▲2	▲5	▲12	+1	+9	+2	▲6	+4	▲2	+3
	タイ	2.111	+2	▲5	+0	▲39	<b>+21</b>	▲1	+8	+3	▲2	▲1	+0
インド	5.320	+76	<b>▲48</b>	▲11	▲25	+75	<b>▲3</b>	+1	▲40	+13	<b>▲5</b>	<b>▲20</b>	
10年	日本	1.320	+11	+4	▲4	+6	▲11	▲1	+11	▲15	+2	+1	+8
	米国	3.674	+147	+9	<b>▲16</b>	▲5	▲8	▲9	+8	▲19	+64	+3	▲1
	イギリス	3.938	+80	+4	▲13	+11	▲25	<b>+4</b>	+3	▲10	+49	+2	+5
	ドイツ	3.262	+37	+3	▲12	▲9	▲4	▲4	+1	▲7	+23	<del>+7</del>	▲0
	スイス	1.943	<b>▲17</b>	+5	▲6	▲35	<b>+6</b>	▲4	+3	▲19	+7	+4	<del>+10</del>
	スウェーデン	3.241	+61	▲2	▲7	▲13	▲2	+1	▲8	<b>▲6</b>	+10	+6	+2
	ポーランド	6.143	+92	▲10	▲5	▲16	+0	+6	▲3	+5	+7	<b>▲1</b>	▲7
	カナダ	3.499	+91	+9	▲10	+10	▲8	▲6	+11	▲20	+39	+2	▲1
	メキシコ	7.860	+35	▲10	▲9	▲7	+4	▲23	+11	▲14	+13	+7	▲10
	ニュージーランド	5.710	+116	▲4	▲7	▲19	▲8	▲6	+12	▲12	+20	+5	▲3
	オーストラリア	5.585	<del>+173</del>	+7	▲10	+8	▲19	▲6	+18	▲30	<b>+40</b>	+7	+4
	韓国	5.360	+89	<del>+11</del>	<del>+0</del>	+14	<del>+13</del>	▲12	+8	▲17	+14	+3	▲3
	シンガポール	2.530	+63	▲2	▲15	▲18	+6	▲2	+10	▲8	+19	+1	+2
	タイ	3.922	+74	<b>▲28</b>	▲13	<b>▲3</b>	▲1	+30	<del>+34</del>	<b>▲6</b>	▲10	+4	<b>▲13</b>
インド	7.640	+160	+9	▲3	<del>+14</del>	+28	<del>▲27</del>	<b>+15</b>	+22	<del>+7</del>	+3	+8	
長短スプレッド	日本	+115.5	+32	+5	▲3	+10	▲8	▲1	+10	▲12	+11	+3	+5
	米国	+281.2	+132	+7	▲4	▲6	+6	▲7	+13	+4	+17	▲14	+15
	イギリス	+272.4	+114	+8	▲7	+21	+12	+2	+5	▲41	+35	+3	+10
	ドイツ	+212.7	+76	+15	▲1	+2	▲2	▲6	▲1	▲4	+15	▲7	+8
	スイス	+158.4	+20	+5	▲4	▲22	+0	▲9	▲4	+1	+7	+6	+5
	スウェーデン	+158.4	+33	+12	▲2	+7	▲4	+16	+10	+7	▲108	+1	+8
	ポーランド	+109.0	+86	+1	+8	+13	▲10	+4	+8	▲9	▲1	▲7	▲3
	カナダ	+221.3	+59	+10	▲8	▲11	+5	▲5	▲1	+9	+2	▲6	+15
	メキシコ	+245.8	+167	▲9	▲5	+20	▲13	▲37	+31	▲3	▲16	▲1	▲6
	ニュージーランド	+150.8	#VALUE!	+6	▲6	#VALUE!	#VALUE!	#VALUE!	#VALUE!	+17	▲5	+2	+4
	オーストラリア	+108.2	▲26	+1	▲10	▲16	▲49	+9	▲10	+7	+32	▲1	▲6
	韓国	+121.0	+9	+8	+9	+21	▲25	▲17	+6	+69	▲74	▲5	+9
	シンガポール	+197.0	+73	▲0	▲10	▲6	+5	▲11	+8	▲2	+15	+3	▲1
	タイ	+181.1	+73	▲23	▲13	+36	▲22	+32	+26	▲9	▲7	+5	▲13
インド	+232.0	+84	+57	+8	+39	▲47	▲25	+14	+61	▲6	+8	+28	

(注) 「変化幅」は、直近値までの変化幅。プラスは金利の上昇を示す。  
「過去の動き」は当該期間の変化幅(例: 4週間=4週間前の週間変化幅、6カ月前=6カ月前の月間変化幅)を示す。  
直近値の単位は%、ただし長短スプレッドはbp。直近値以外の単位はbp。  
網掛け太字は当該期間で最も低下幅の大きい(上昇幅の低い)金利、太斜字は最も上昇幅の大きい(低下幅の低い)金利を示す。

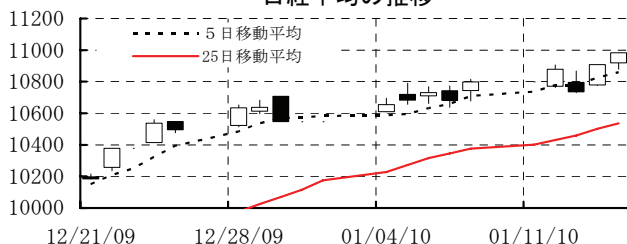


[株式市場]

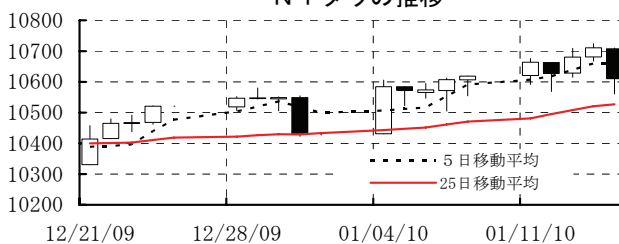
		直近値	直近までの変化率			過去の動き							
			1年前～	1月前～	前週末～	月間					週間		
						6カ月前	5カ月前	4カ月前	3カ月前	2カ月前	1カ月前	3週間前	2週間前
日本	日経平均	10982.10	+36.9	+8.9	+1.7	+4.0	+1.3	▲3.4	▲1.0	▲6.9	+12.8	+0.5	+2.4
	TOPIX	966.40	+21.4	+9.2	+2.7	+2.2	+1.6	▲5.8	▲1.7	▲6.1	+8.1	▲0.1	+3.6
	日経店頭	1192.74	+9.4	+3.3	+0.8	+1.0	+3.5	▲1.8	▲1.2	▲7.7	+4.8	+0.7	+0.5
米国	N Yダウ	10609.65	+29.2	+1.5	▲0.1	+8.6	+3.5	+2.3	+0.0	+6.5	+0.8	▲0.9	+1.8
	S P 500	1136.03	+34.6	+2.5	▲0.8	+7.4	+3.4	+3.6	▲2.0	+5.7	+1.8	▲1.0	+2.7
	ナスダック	2287.99	+51.3	+3.9	▲1.3	+7.8	+1.5	+5.6	▲3.6	+4.9	+5.8	▲0.7	+2.1
	フィラデルフィア半導体	344.67	+66.5	+1.7	▲6.3	+14.7	+1.5	+6.4	▲8.9	+4.5	+16.1	▲0.3	+2.2
イギリス	F T 100	5455.37	+32.4	+3.2	▲1.4	+8.5	+6.5	+4.6	▲1.7	+2.9	+4.3	+0.2	+2.2
ドイツ	D A X	5875.97	+35.5	+1.1	▲2.7	+10.9	+2.5	+3.9	▲4.6	+3.9	+5.9	▲0.0	+1.3
欧州	ダウ欧州50	2589.86	+30.3	+3.4	▲1.5	+9.2	+4.8	+2.2	▲1.8	+1.0	+6.0	+0.2	+2.0
スウェーデン	ストックホルムOMX	970.65	+56.5	+2.3	▲0.3	+10.8	+2.6	▲0.9	+5.3	▲0.9	+1.7	▲1.0	+2.3
ポーランド	ワルシャワWIG	40990.49	+58.1	+3.0	+0.2	+15.9	+7.6	▲1.0	+2.3	+3.0	+1.0	+0.8	+2.3
ロシア	R T	1561.91	+174.4	+12.1	+8.1	+3.1	+4.8	+17.6	+7.5	+3.2	+3.8	▲0.0	+0.0
メキシコ	ボルサ	32262.30	+59.1	+1.1	▲1.9	+11.0	+4.0	+3.9	▲2.0	+8.1	+3.8	▲1.3	+2.4
ブラジル	ボベスパ	68978.30	+76.2	▲0.5	▲1.8	+6.4	+3.1	+8.9	+0.0	+8.9	+2.3	+1.5	+2.4
アルゼンチン	メルバル	2371.11	+115.5	+7.1	+0.8	+8.3	+3.6	+16.5	+2.0	+1.5	+8.1	+3.2	+1.4
N Z	ニュージーランドSX50	3257.95	+18.8	+4.5	▲1.6	+7.9	+2.7	+2.2	+1.6	▲2.8	+3.3	+0.8	+2.5
オーストラリア	A S 200	4899.60	+38.8	+4.8	▲0.3	+7.3	+5.5	+5.9	▲2.1	+1.3	+3.6	+1.7	+0.9
香港	ハンセン	21654.16	+63.5	▲0.7	▲2.9	+11.9	▲4.1	+6.2	+3.8	+0.3	+0.2	+1.7	+1.9
韓国	総合	1701.80	+53.1	+2.2	+0.4	+12.0	+2.2	+5.1	▲5.5	▲1.6	+8.2	+0.0	+0.7
台湾	加権	8356.89	+93.4	+7.0	+0.9	+10.0	▲3.6	+10.0	▲2.3	+3.3	+8.0	+2.7	+1.1
シンガポール	S T	2908.42	+70.7	+3.9	▲0.5	+14.0	▲2.5	+3.1	▲0.8	+3.1	+6.1	+2.1	+0.9
タイ	S E T	746.52	+75.1	+5.2	+1.0	+4.4	+4.7	+9.8	▲4.4	+0.6	+6.6	+0.6	+0.6
インド	ムンバイSENSEX30	17554.30	+94.0	+4.0	+0.1	+8.1	▲0.0	+9.3	▲7.2	+6.5	+3.2	+0.6	+0.4
中国	上海総合	3224.15	+67.9	▲1.5	+0.9	+15.3	▲21.8	+4.2	+7.8	+6.7	+2.6	+4.3	▲2.5
サウジアラビア	サウジ証券株価	6262.83	+26.9	+2.5	+0.0	+3.4	▲2.2	+11.7	+1.9	▲1.3	▲3.7	▲2.0	+2.3
クウェート	クウェート総合	6986.3	▲1.3	+0.8	▲0.4	▲5.0	+3.1	▲1.2	▲6.0	▲5.6	+1.0	▲0.7	+0.1
U A E	ドバイ金融市場	1707.37	+3.9	▲7.4	▲7.1	+1.9	+5.3	+14.5	+0.3	▲11.7	▲7.0	+2.5	+1.9

(注) 「変化率」は、直近値までの変化率。プラスは株価の上昇を示す。  
「過去の動き」は当該期間の変化率(例: 4週間=4週間前の週間変化率、6カ月前=6カ月前の月間変化率)を示す。  
直近値以外の単位は%。  
網掛け太字は当該期間で最も上昇率の大きい(下落率の低い)株価、太斜字は最も下落率の大きい(上昇率の低い)株価を示す。

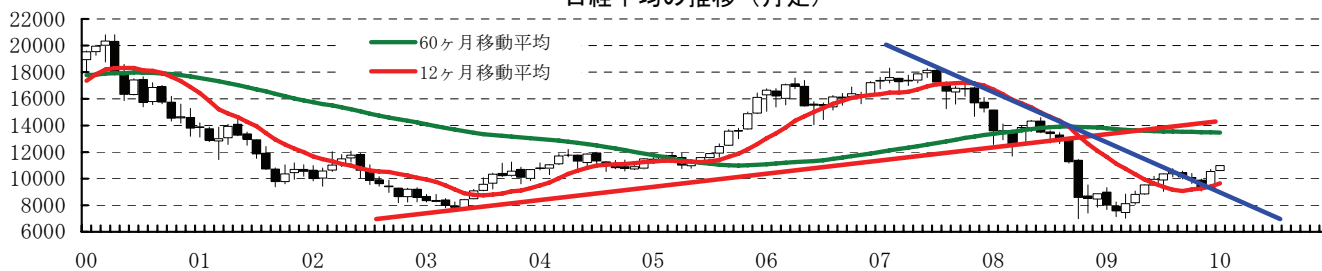
日経平均の推移



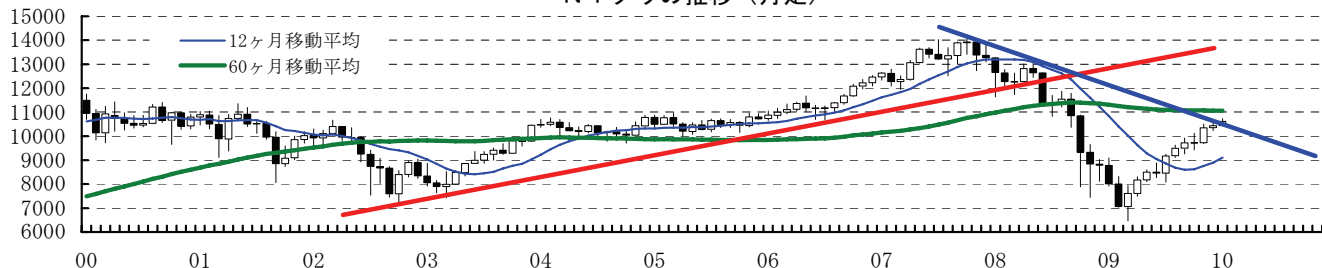
N Yダウの推移



日経平均の推移 (月足)



N Yダウの推移 (月足)

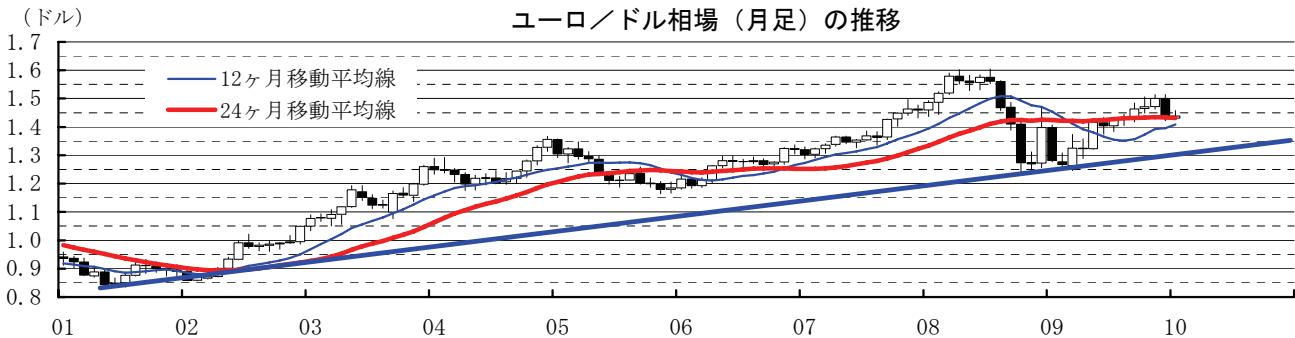
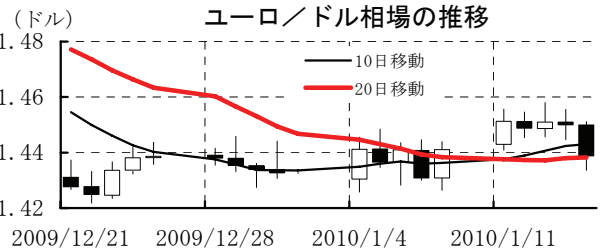
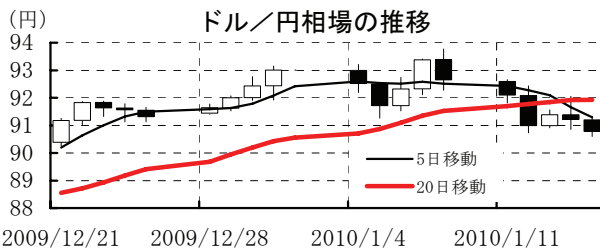


本資料は情報提供を目的として作成されたものであり、投資勧誘を目的としたものではありません。作成時点で、第一生命経済研究所経済調査部が信ずるに足ると判断した情報に基づき作成していますが、その正確性、完全性に対する責任は負いません。見直しは予告なく変更されることがあります。また、記載された内容は、第一生命ないしはその関連会社の投資方針と常に整合的であるとは限りません。

[為替]

	直近値	直近までの変化率			過去の動き							
					月間					週間		
		1年前～	1月前～	前週末～	6カ月前	5カ月前	4カ月前	3カ月前	2カ月前	1カ月前	3週間	2週間
日本円	90.78	▲1.1	▲1.3	+2.0	+1.7	+1.7	+3.7	▲0.5	+4.1	▲7.6	▲1.9	+0.4
ユーロ	1.4387	+9.7	▲0.0	▲0.2	+1.6	+0.5	+2.1	+0.5	+1.9	▲4.5	▲0.4	+0.6
イギリスポンド	1.6264	+11.1	▲1.0	+1.5	+1.6	▲2.6	▲1.9	+2.9	▲0.0	▲1.6	+1.3	▲0.9
スイスフラン	1.0255	+8.8	+1.4	▲0.2	+1.6	+0.9	+2.2	+0.9	+2.1	▲3.0	+0.0	+1.1
スウェーデンクローナ	7.0639	+14.4	+1.9	+0.2	+6.6	+1.0	+2.2	▲1.9	+1.7	▲2.5	+1.6	+1.1
ポーランドズロチ	2.8166	+11.6	+2.7	+0.1	+8.2	+1.7	▲0.5	▲0.5	+3.9	▲3.2	▲1.8	+1.5
ロシアルーブル	29.530	+8.6	+2.1	+0.8	▲0.7	▲1.5	+5.7	+2.9	▲0.3	▲2.8	▲1.2	+0.9
カナダドル	1.0292	+17.8	+3.0	+0.1	+7.3	▲1.5	+2.2	▲1.4	+2.6	+0.3	▲0.3	+2.2
メキシコペソ	12.694	+9.1	+0.0	+0.1	▲0.1	▲1.3	▲1.0	+2.3	+2.0	▲1.2	+1.6	+3.0
ブラジルリアル	1.772	+24.8	▲1.0	▲2.6	+4.5	▲0.9	+6.1	+0.2	+0.4	+0.7	+1.0	+1.0
アルゼンチンペソ	3.797	▲10.1	+0.4	+0.1	▲1.1	▲0.5	+0.3	+0.6	+0.3	+0.2	▲0.0	▲0.1
NZドル	0.738	+37.3	+2.2	+0.2	+2.5	+3.6	+5.5	▲0.7	▲0.3	+0.9	+2.4	+1.9
オーストラリアドル	0.9230	+39.2	+1.8	▲0.2	+3.6	+1.0	+4.6	+1.9	+1.8	▲2.0	+1.6	+3.0
韓国ウォン	1127.15	+17.9	+3.3	▲0.3	+4.0	▲2.2	+5.9	▲0.6	+1.7	+0.4	+1.4	+2.9
台湾ドル	31.799	+4.6	+1.5	+0.2	+0.0	▲0.3	+2.3	▲1.1	+1.1	+0.6	+0.8	+0.4
シンガポールドル	1.3909	+6.9	+0.3	+0.3	+0.6	▲0.1	+2.2	+0.6	+1.2	▲1.5	+0.2	+0.7
タイバーツ	32.88	+5.8	+0.8	+0.6	+0.0	+0.1	+2.5	▲1.0	+0.7	▲0.6	▲0.2	+1.0
インドネシアルピア	9236	+17.2	+2.6	▲0.2	+3.2	▲1.6	+4.1	+1.2	+0.9	▲0.1	+0.0	+2.8
インドルピー	45.57	+7.1	+2.4	+0.4	▲0.3	▲1.6	+1.5	+2.4	+0.9	+0.0	+0.3	+1.6
中国人民幣元	6.827	+0.2	+0.02	▲0.01	▲0.02	+0.02	+0.06	▲0.02	+0.01	+0.00	+0.00	▲0.01

(注) 為替レートは全て対ドルレート。ただし、ユーロ、ポンド、豪ドル、NZドルは当該通貨から見たドル建て。  
 「変化率」は、直近値までの変化率。すべてプラスは当該通貨の増価を示す。  
 「過去の動き」は当該期間の変化率(例：4週間=4週間前の週間変化率、6カ月前=6カ月前の月間変化率)を示す。  
 直近値以外の単位は%。  
 網掛け太字は当該期間で最も上昇率の大きい(下落率の低い)通貨、太斜字は最も下落率の大きい(上昇率の低い)通貨を示す。



本資料は情報提供を目的として作成されたものであり、投資勧誘を目的としたものではありません。作成時点で、第一生命経済研究所経済調査部が信ずるに足ると判断した情報に基づき作成していますが、その正確性、完全性に対する責任は負いません。見直しは予告なく変更されることがあります。また、記載された内容は、第一生命ないしはその関連会社の投資方針と常に整合的であるとは限りません。

[商品]

	直近値	直近までの変化率			過去の動き							
		1年前～	1月前～	前週末～	月間					週間		
					6カ月前	5カ月前	4カ月前	3カ月前	2カ月前	1カ月前	3週間前	2週間前
WT I	78.00	+120.3	+10.3	▲5.7	▲0.6	+0.7	+0.9	+9.0	+0.4	+2.7	+1.7	+4.3
北海ブレント	77.11	+72.5	+7.0	▲5.2	+3.5	▲3.4	▲0.2	+8.9	+4.5	▲0.8	+2.1	+4.4
ドバイ	76.49	+66.1	+5.3	▲4.4	▲6.5	+3.2	▲5.2	+17.8	▲0.2	+1.2	+4.4	+2.2
OPECバスケット	77.59	+89.9	+9.6	▲2.9	▲1.8	+2.6	▲6.8	+15.3	+0.9	+1.2	+3.9	+3.6
金 (NY)	1130.5	+40.0	+0.7	▲0.7	+2.8	▲0.2	+5.9	+3.2	+13.5	▲7.2	▲0.7	+3.9
銅 (LDN)	7,430	+126.5	+7.8	▲0.4	+15.1	+13.2	▲4.9	+5.2	+6.9	+6.4	+4.3	+1.2
アルミ (LDN)	2,306	+55.8	+3.2	+1.0	+16.0	+0.5	▲0.5	+1.0	+7.9	+8.4	▲1.1	+2.4
鉛 (LDN)	2,435	+111.0	+3.2	▲3.8	+11.2	+12.1	+8.4	+0.9	+1.7	+3.7	+3.5	+4.1
亜鉛 (LDN)	2,470	+95.6	+5.8	▲2.0	+13.0	+7.5	+4.7	+9.7	+7.5	+10.2	+2.6	▲1.5
ニッケル (LDN)	18,600	+73.9	+9.4	+3.9	+16.7	+6.0	▲6.0	+2.0	▲10.1	+13.0	▲0.7	▲3.4
スズ (LDN)	18,100	+64.5	+18.1	+4.4	▲4.6	+4.1	+6.0	▲1.3	+3.4	+11.5	+4.6	+2.3
銀 (NY、現物)	18.41	+73.5	+5.7	▲0.4	+2.3	+7.0	+11.7	▲2.0	+13.3	▲8.7	▲3.5	+9.5
プラチナ (NY、現物)	1,600	+73.0	+10.4	+1.4	+3.0	+2.1	+4.8	+2.1	+9.7	+0.8	+0.2	+7.7
小麦 (シカゴ)	510.00	▲10.3	▲5.0	▲10.3	+3.3	▲10.8	▲2.9	+8.0	+14.8	▲4.6	+3.2	+5.0
大豆 (シカゴ)	291.70	▲4.4	▲7.9	▲4.9	▲12.4	+6.0	▲24.5	+2.9	+10.0	▲3.9	+4.1	▲2.3
コーン (シカゴ)	371.50	+1.7	▲8.8	▲12.2	▲2.4	▲3.9	+5.4	+6.4	+10.0	+2.9	+1.5	+2.1
CRB	281.41	+28.6	+2.6	▲3.2	+3.0	▲1.5	+2.3	+4.2	+2.6	+2.2	+0.9	+2.6
JOC	114.27	+67.3	+7.1	+0.1	+5.8	+5.2	▲0.5	+4.6	+3.5	+8.2	+1.3	+4.6
日経商品指数 (17種)	129.76	+17.3	+4.4	▲0.4	+1.4	+9.8	▲8.2	+4.8	▲1.4	+2.9	+0.1	+2.8
日経商品指数 (国際)	173.00	+60.3	+4.8	▲2.1	+3.0	+3.0	▲3.2	+9.4	+6.0	▲0.6	+0.0	+5.6

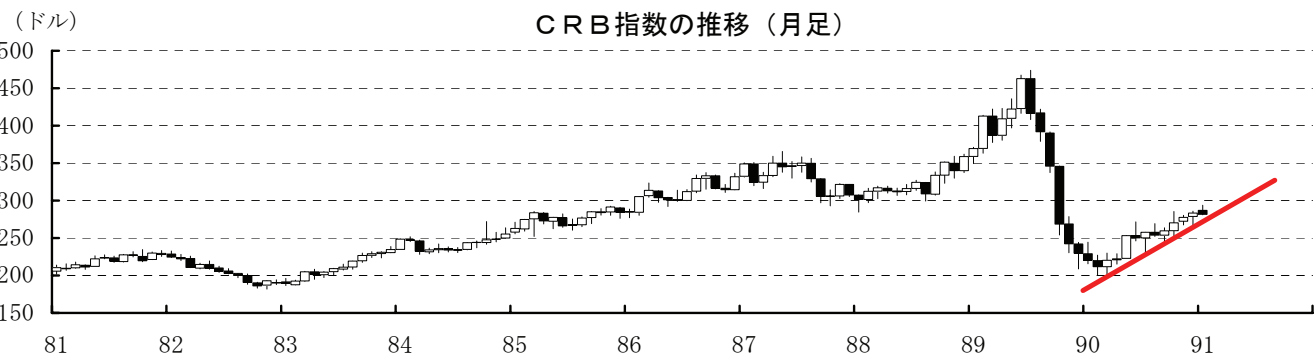
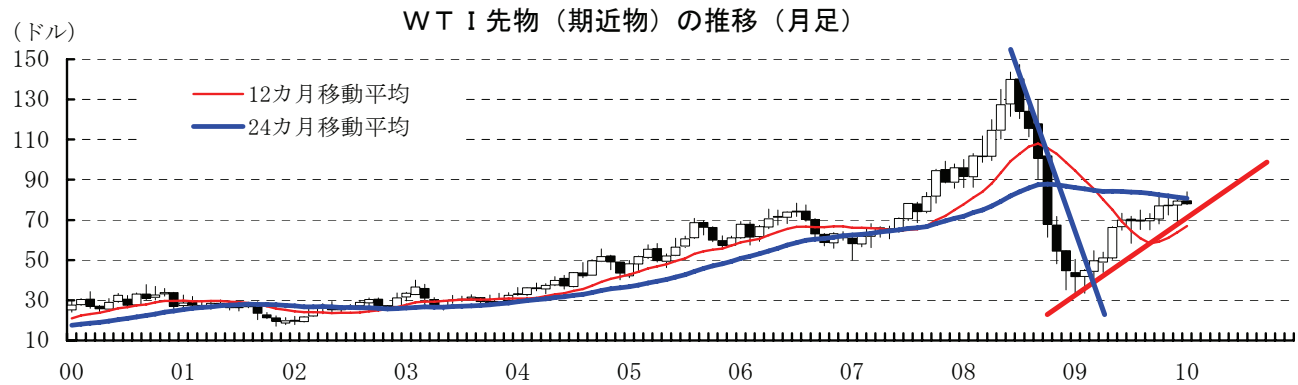
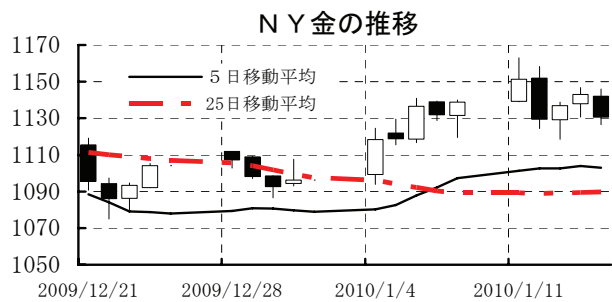
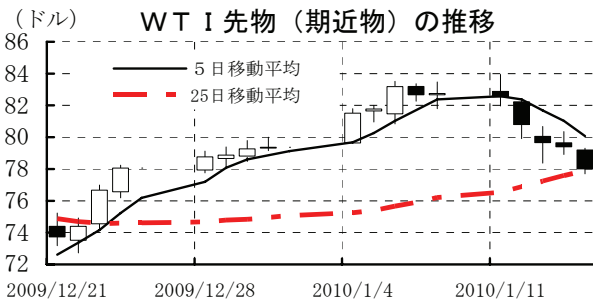
(注) 「変化率」は、直近値までの変化率。プラスは商品価格の上昇を示す。

「過去の動き」は当該期間の変化率 (例: 4週間=4週間前の週間変化率、6カ月前=6カ月前の月間変化率) を示す。

直近値以外の単位は%。

OPECバスケット、日経商品指数 (国際) は木曜日、日経商品指数 (17種) は水曜日の値。

網掛け太字は当該期間で最も上昇率の大きい (下落率の低い) 商品、太斜字は最も下落率の大きい (上昇率の低い) 商品を示す。



本資料は情報提供を目的として作成されたものであり、投資勧誘を目的としたものではありません。作成時点で、第一生命経済研究所経済調査部が信ずるに足ると判断した情報に基づき作成していますが、その正確性、完全性に対する責任は負いません。見直しは予告なく変更されることがあります。また、記載された内容は、第一生命ないしはその関連会社の投資方針と常に整合的であるとは限りません。