

Market Watching

市場レポート

テーマ: Weekly Market Report (2009年11月30日～)
～混乱一服して元に戻るか～

発表日: 2009年11月30日 (月)

第一生命経済研究所 経済調査部
担当 鷹峰 義清 (03-5221-4521)

今週のスケジュール

今週の経済指標・イベント・注目材料

発表日	国	指標・イベント	注目度	コンセンサス	レンジ	前回	備考
11月30日(月)	日本	鉱工業生産(10月)	★★★	+2.5%	+1.6%~+3.3%	+2.1%	前月比
		毎月勤労統計(10月)・現金給与総額		▲1.9%	▲2.1~▲1.4%	▲1.8%	前年比
		住宅着工(10月)		71.0	68.8~73.1	69.9	万戸
			白川日銀総裁講演	★★★			
	欧州	欧消費者物価(11月):速報値	★★	+0.4%	+0.1~+0.6%	▲0.1%	前年比
		EU中国首脳会議	★★				
	米国	シカゴ地区PMI(11月)		53.0	50.8~56.0	54.2	
12月1日(火)	日本	10年債入札					
	欧州	独失業率(11月)		8.1%	8.0~8.3%	8.1%	季調値
		欧失業率(10月)		9.8%	9.7~9.9%	9.7%	
	米国	I S M製造業景況指数(11月)	★★★	54.8	53.5~56.2	55.7	
		自動車販売台数(11月)	★★	1,050	1,010~1,110	1,045	万台・年率
			フィラデルフィア連銀総裁講演				
その他	中国製造業PMI(11月)		55.9	54.5~60.1	55.2	前年比	
		豪金融政策委員会	★	+25bp	0~+25bp	+25bp	政策金利変更幅
12月2日(水)	日本	ロイター短観(11月)・製造業	★★★			▲35	
		・非製造業	★★★			▲33	
		須田日銀審議委員講演	★				
	欧州	—					
米国	ADP雇用統計(11月)	★★★	▲155	▲190~▲115	▲203	千人・前月差	
	ページブック	★★					
	リッチモンド連銀総裁講演						
12月3日(木)	日本	法人企業統計(7-9月期)・売上高				▲17.0%	前年比
		・経常利益	★★			▲53.0%	前年比
		・設備投資	★★	▲16.0%	▲19.0~▲10.9%	▲21.7%	前年比
	欧州	欧小売売上高(10月)		+0.2%	▲0.5~+0.8%	▲0.7%	前月比
		E C B理事会	★★	±0%	±0%~±0%	±0%	政策金利変更幅
	米国	I S M非製造業景況指数(11月)	★★	51.5	50.1~52.5	50.6	
	ICSCチェーンストア売上高(11月)				+2.1%	前年比	
		バーナンキFRB議長の再任に関する承認公聴会					
12月4日(金)	日本	—					
	欧州	—					
	米国	雇用統計・非農業就業者数(11月)	★★★	▲120	▲180~▲50	▲190	千人・前月差
		失業率(11月)	★★★	10.2%	10.0%~10.4%	10.2%	
		時間あたり賃金(11月)	★	+0.2%	0.0%~+0.3%	+0.3%	前月比
		フィラデルフィア連銀総裁講演					
12月5日(土)		—					
12月6日(日)		—					

(注) 市場コンセンサス、予測レンジは各種ベンダー調査に基づく
注目度は筆者

【債券市場】: 図表は3~4ページ

先週は、金利は長短とも低下。米FOMC議事録で、超低金利政策の長期化が示唆されたことや、ドバイショック(ドバイの政府系投資持ち株会社ドバイ・ワールドが全債務の支払い繰り延べを債権者に求める)などを背景に、金利は低下基調を辿った。日本では、円高の進行も金利低下要因となった。

今週は、内外ともに経済指標の発表が多い。ドバイショックなどを背景とした各種マーケットの動向、リスク資産の動きで大きく左右される部分もあるが、サブプライム問題を発端とした様々な問題の解決には時間を要することが改めて確認されたこともあり、総じて金利は低水準での推移となろう。

本資料は情報提供を目的として作成されたものであり、投資勧誘を目的としたものではありません。作成時点で、第一生命経済研究所経済調査部が信ずるに足ると判断した情報に基づき作成していますが、その正確性、完全性に対する責任は負いません。見直しは予告なく変更されることがあります。また、記載された内容は、第一生命ないしはその関連会社の投資方針と常に整合的であるとは限りません。

【株式市場】：図表は5ページ

先週は、日本やアジア新興国などで下落が目立った。一方、欧米では前週末比ほぼ横ばい圏にとどまった。週後半にはドバイショックを受けて、株価は世界的に下落傾向を強めた。日本では、円高の急激な進行もあって、株価は週末にかけて大幅安となった。一方、感謝祭を挟んだ米国では、ドバイショックを受けて週末の株価は下落したものの、米金融機関のドバイへの債権は比較的少ない等の見方から、下げ幅は限定的なものにとどまった。

今週は、ドバイショックを受けてのリスクマネーの動きが焦点。単体の問題としてはインパクトはそれほど大きいものではないが、中東欧など様々な問題が指摘されながらうやむやになっていた地域のリスクなども改めて想起される公算がある。米ISMや雇用統計などが予想を大きく上回れば、こうした懸念が払拭される余地はあるが、総じて週初は回復、週末にかけては頭の重い展開が予想される。ただし、ISM（なかでも新規受注判断DI）が弱含むようだと、来年早々にも循環的な回復力が衰えてくるとの慎重な見方が強まる恐れがあり要注意。

【為替市場】：図表は6ページ

先週は、高金利通貨の下落が目立った一方、低金利通貨が上昇した。FOMC議事録で、最近のドル安について“秩序だったもの”と評価されたことを受けて、FRBがドル安を容認したとの見方が強まり、ドルは一時全面安となった。しかし、ドバイショックを受けて投資家のリスク回避姿勢が強まると、ドルキャリアートレードの巻き戻し観測などから一転してドルが買い戻される格好となった。この間、円は一時全面高となり、対ドルで1995年以来となる1ドル=85円割れを記録した。ただし、藤井財務相などの強い円高牽制発言や、レートチェックの噂などをきっかけに円高には歯止めがかかり、週末の欧米市場ではドル高に巻き込まれる格好でドル/円相場は大きく水準を戻した。

今週は、ドバイショックを受けたドルの買い戻しが続くかが焦点。混乱が他地域へ波及するとの警戒的な動きが続くようだと、ドル高基調が続く可能性。逆に、強めの経済指標の発表などとともに混乱は一時的なものとの見方が強まれば、再びドル安傾向に転じる。ただし、円については主要国のなかで唯一自国通貨安を志向しないと明言している点、デフレ宣言により実質金利が上昇している点などを背景に、下落余地は小さく、円高リスクを孕みながらの不安定な展開が続くと予想される。

【商品市場】：図表は7ページ

先週は、調整に転じた。ドバイショックによる投資家のリスク回避姿勢の強まりから、商品市場からの資金流出がみられた。また、週末にかけてはドル相場が一転して上昇したことも、金を含めた各種商品市況の調整に繋がった。

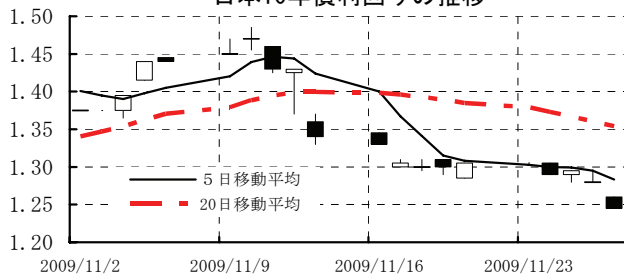
今週は、ドバイショック後のリスクマネーの動向で方向性が決まってくる。混乱は一旦沈静化すると見込まれるものの、表面化する以前のような状況に戻るには時間がかかろう。ISMの鈍化基調が続くようなら、総じて低調な推移になると見込まれる。なお、FRBがこれまでのドル安を容認していることは、金の投資魅力を増す要因。ドバイショックによるドルの買い戻しが一服すれば、金はじり高基調に戻ると予想される。

[債券市場]

	直近値	直近までの変化率			過去の動き								
		1年前～	1月前～	前週末～	月間					週間			
					6カ月前	5カ月前	4カ月前	3カ月前	2カ月前	1カ月前	3週間前	2週間前	
2年	日本	0.235	▲37	▲5	▲1	▲3	▲4	▲4	▲3	▲0	+1	▲2	▲1
	米国	0.679	▲41	▲25	▲4	+2	+19	+0	▲14	▲2	▲6	▲3	▲8
	イギリス	1.200	▲115	+37	▲4	+2	+25	▲10	▲37	+2	▲3	+51	▲10
	ドイツ	1.250	▲98	▲4	▲7	+8	▲5	▲10	▲2	+2	+2	▲8	+13
	スイス	0.351	▲84	▲14	▲4	▲1	+1	▲13	+6	+5	+7	▲4	▲4
	スウェーデン	0.527	▲176	▲13	▲5	+13	▲7	▲20	+2	▲14	▲18	+0	▲7
	ポーランド	5.125	▲88	+10	▲2	▲8	▲22	▲29	+11	+2	▲12	▲4	+22
	カナダ	1.120	▲60	▲36	▲13	+25	▲3	+20	▲14	▲1	+12	▲2	▲14
	メキシコ	5.186	▲294	▲20	+2	+6	▲19	▲26	+17	+14	▲20	▲12	+6
	ニュージーランド	4.014	n.a.	▲50	▲10	n.a.	n.a.	n.a.	n.a.	n.a.	n.a.	+5	▲22
	オーストラリア	4.301	+105	▲55	▲14	+36	+51	+25	+30	▲15	+28	▲1	▲22
	韓国	3.750	▲132	▲65	▲23	+6	+75	▲7	+38	+5	+2	▲27	▲3
シンガポール	0.570	▲27	▲5	▲1	+11	+10	▲12	+1	+9	+2	▲3	▲3	
タイ	2.133	▲107	▲11	+18	+80	+42	▲39	+21	▲1	+8	▲7	▲11	
インド	5.386	▲154	▲53	▲6	▲3	+36	▲25	+75	▲3	+1	▲10	▲15	
10年	日本	1.245	▲13	▲16	▲6	+5	▲13	+6	▲11	▲1	+11	▲10	▲4
	米国	3.205	+23	▲24	▲16	+34	+7	▲5	▲8	▲9	+8	▲8	▲5
	イギリス	3.545	▲24	▲6	▲9	+25	▲6	+11	▲25	+4	+3	▲9	▲16
	ドイツ	3.168	▲13	▲10	▲9	+41	▲20	▲9	▲4	▲4	+1	+2	▲13
	スイス	1.864	▲37	▲21	▲10	+27	▲10	▲35	+6	▲4	+3	▲1	▲1
	スウェーデン	3.199	+25	▲7	▲8	+51	▲29	▲13	▲2	+1	▲8	+4	▲6
	ポーランド	6.198	+22	+3	▲0	+9	▲3	▲16	+0	+6	▲3	▲4	+8
	カナダ	3.226	▲12	▲26	▲16	+28	▲2	+10	▲8	▲6	+11	▲5	▲10
	メキシコ	7.914	▲121	▲27	▲4	+21	+23	▲7	+4	▲23	+11	▲13	+4
	ニュージーランド	5.600	+36	▲23	▲8	+44	+19	▲19	▲8	▲6	+12	+4	▲11
	オーストラリア	5.211	+56	▲46	▲18	+71	+24	+8	▲19	▲6	+18	▲6	▲16
	韓国	5.240	▲50	▲30	▲10	+48	+2	+14	+13	▲12	+8	▲9	▲4
シンガポール	2.450	+14	▲17	▲1	+57	▲2	▲18	+6	▲2	+10	▲2	▲7	
タイ	4.242	+40	▲6	+5	+117	▲34	▲3	▲1	+30	+34	▲4	▲21	
インド	7.183	+7	▲14	▲4	+48	+31	+14	+28	▲27	+15	+2	▲11	
長短スプレッド	日本	+101.0	+24	▲11	▲5	+8	▲9	+10	▲8	▲1	+10	▲8	▲2
	米国	+252.6	+64	+1	▲12	+32	▲12	▲6	+6	▲7	+13	▲5	+3
	イギリス	+234.5	+91	▲44	▲5	+22	▲31	+21	+12	+2	+5	▲60	▲6
	ドイツ	+191.8	+85	▲6	▲1	+33	▲15	+2	▲2	▲6	▲1	+10	▲25
	スイス	+151.3	+47	▲6	▲6	+29	▲10	▲22	+0	▲9	▲4	+3	+3
	スウェーデン	+267.2	+201	+6	▲3	+38	▲22	+7	▲4	+16	+10	+3	+1
	ポーランド	+107.3	+110	▲7	+2	+17	+18	+13	▲10	+4	+8	▲0	▲14
	カナダ	+210.6	+48	+10	▲3	+3	+1	▲11	+5	▲5	▲1	▲3	+4
	メキシコ	+272.8	+173	▲7	▲6	+15	+42	+20	▲13	▲37	+31	▲1	▲2
	ニュージーランド	+158.6	#VALUE!	+27	+2	#VALUE!	#VALUE!	#VALUE!	#VALUE!	#VALUE!	#VALUE!	▲1	+12
	オーストラリア	+91.0	▲48	+9	▲4	+35	▲27	▲16	▲49	+9	▲10	▲5	+6
	韓国	+149.0	+82	+35	+13	+42	▲73	+21	▲25	▲17	+6	+18	▲1
シンガポール	+188.0	+41	▲12	+0	+46	▲12	▲6	+5	▲11	+8	+1	▲4	
タイ	+210.9	+148	+6	▲12	+57	▲76	+36	▲22	+32	+26	+2	▲11	
インド	+179.7	+161	+39	+2	+51	▲5	+39	▲47	▲25	+14	+13	+4	

(注) 「変化幅」は、直近値までの変化幅。プラスは金利の上昇を示す。
「過去の動き」は当該期間の変化幅(例: 4週間=4週間前の週間変化幅、6カ月前=6カ月前の月間変化幅)を示す。
直近値の単位は%、ただし長短スプレッドはbp。直近値以外の単位はbp。
網掛け太字は当該期間で最も低下幅の大きい(上昇幅の低い)金利、太斜字は最も上昇幅の大きい(低下幅の低い)金利を示す。

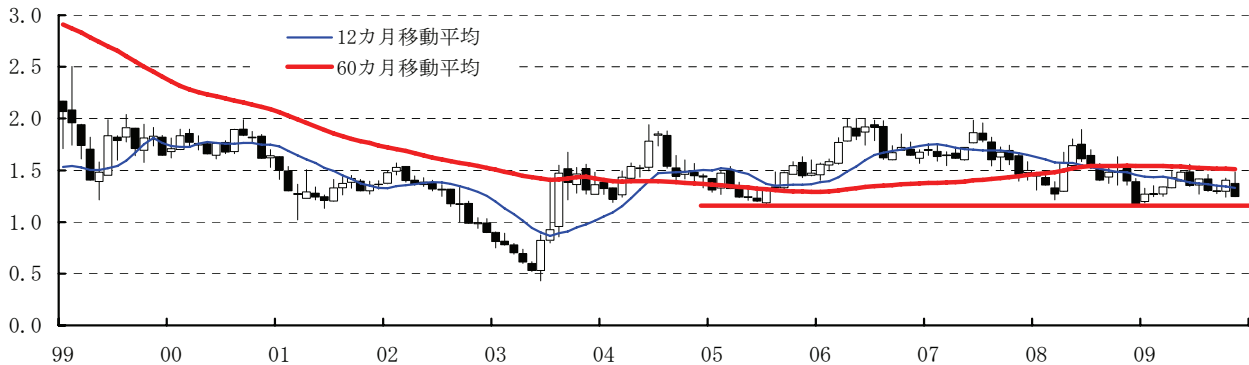
日本10年債利回りの推移



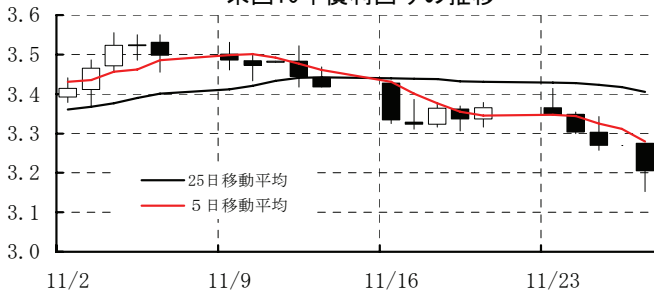
(%) 日本：長短スプレッド (10y-2y) の推移



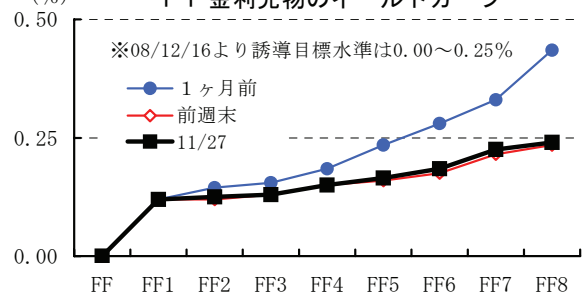
日本10年債利回りの推移 (月足)



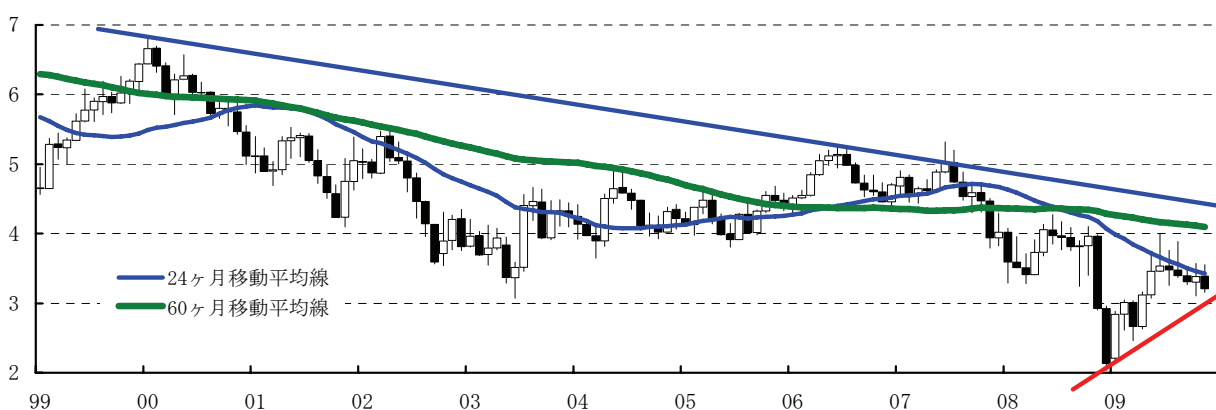
米国10年債利回りの推移



(%) F F金利先物のイールドカーブ



米国10年債利回りの推移 (月足)

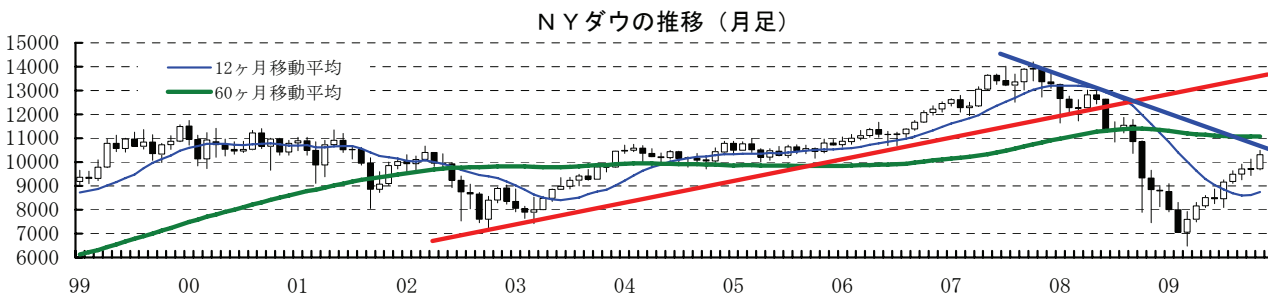
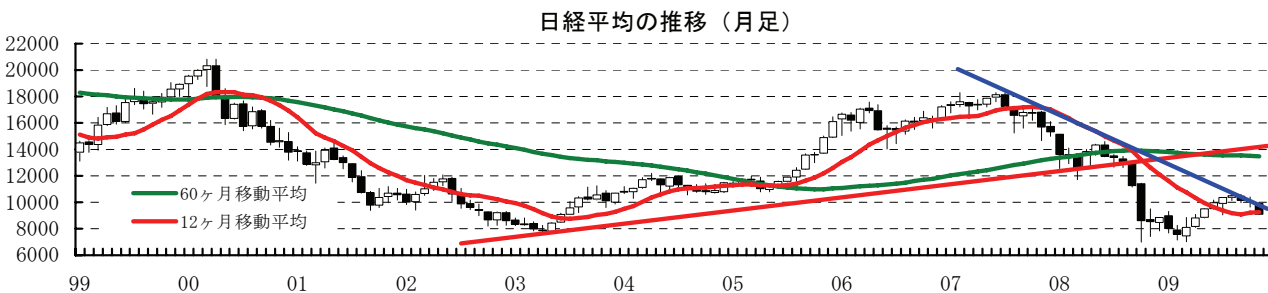
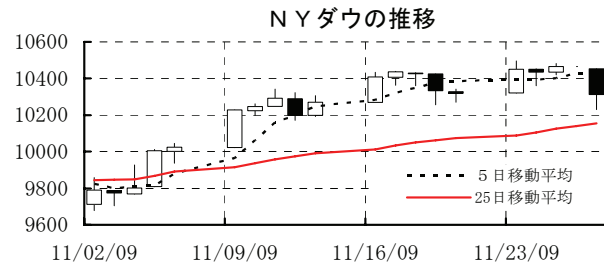
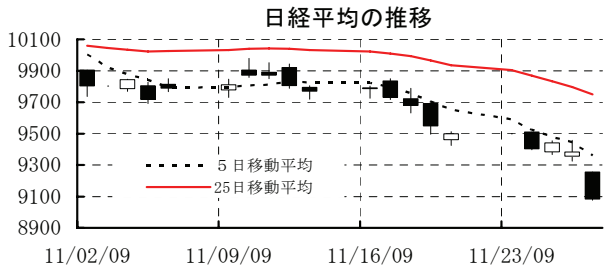


本資料は情報提供を目的として作成されたものであり、投資勧誘を目的としたものではありません。作成時点で、第一生命経済研究所経済調査部が信ずるに足ると判断した情報に基づき作成していますが、その正確性、完全性に対する責任を負いません。見直しは予告なく変更されることがあります。また、記載された内容は、第一生命ないしはその関連会社の投資方針と常に整合的であるとは限りません。

[株式市場]

	直近値	直近までの変化率			過去の動き								
		1年前～	1月前～	前週末～	月間					週間			
					6カ月前	5カ月前	4カ月前	3カ月前	2カ月前	1カ月前	3週前	2週前	
日本	日経平均	9081.52	+8.5	▲11.1	▲4.4	+7.9	+4.6	+4.0	+1.3	▲3.4	▲1.0	▲0.2	▲2.8
	TOPIX	811.01	▲2.2	▲9.4	▲3.3	+7.2	+3.5	+2.2	+1.6	▲5.8	▲1.7	▲0.8	▲3.2
	日経店頭	1114.19	+3.1	▲8.8	▲1.0	+5.9	+8.9	+1.0	+3.5	▲1.8	▲1.2	▲3.0	▲3.3
米国	NYダウ	10309.92	+18.1	+4.3	▲0.1	+4.1	▲0.6	+8.6	+3.5	+2.3	+0.0	+2.5	+0.5
	S P 500	1091.49	+23.0	+2.6	+0.0	+5.3	+0.0	+7.4	+3.4	+3.6	▲2.0	+2.3	▲0.2
	ナスダック	2138.44	+39.6	+1.1	▲0.4	+3.3	+3.4	+7.8	+1.5	+5.6	▲3.6	+2.6	▲1.0
	フィラデルフィア半導体	309.82	+53.9	+0.1	+0.6	+4.9	▲3.0	+14.7	+1.5	+6.4	▲8.9	+5.2	▲3.0
イギリス	F T 100	5245.73	+24.1	+0.9	▲0.1	+4.1	▲3.8	+8.5	+6.5	+4.6	▲1.7	+3.0	▲0.8
ドイツ	D A X	5685.61	+21.9	+0.9	+0.4	+3.6	▲2.7	+10.9	+2.5	+3.9	▲4.6	+3.6	▲0.4
欧州	ダウ欧州50	2465.28	+15.8	▲6.7	▲0.1	+4.8	▲1.2	+9.2	+4.8	+2.2	▲1.8	+2.9	▲1.7
スウェーデン	ストックホルムOMX	952.53	+47.6	+2.5	+0.1	+1.7	+2.5	+10.8	+2.6	▲0.9	+5.3	+2.8	▲1.6
ポーランド	ワルシャワWIG	39083.15	+41.9	▲0.2	▲1.2	+1.0	+3.7	+15.9	+7.6	▲1.0	+2.3	+3.3	▲0.5
ロシア	R T	1366.85	+102.8	▲3.8	▲5.8	+30.6	▲9.2	+3.1	+4.8	+17.6	+7.5	+5.7	+1.8
メキシコ	ボルサ	30775.45	+52.3	+5.0	+0.4	+11.1	+0.2	+11.0	+4.0	+3.9	▲2.0	+3.8	▲1.1
ブラジル	ボベスバ	67082.15	+85.2	+6.2	+1.1	+12.5	▲3.3	+6.4	+3.1	+8.9	+0.0	+1.3	+1.5
アルゼンチン	メルバル	2188.58	+125.2	▲3.0	▲1.9	+24.5	+0.0	+8.3	+3.6	+16.5	+2.0	+0.5	▲0.1
NZ	ニュージーランドSX50	3094.44	+16.0	▲3.1	▲0.6	+0.9	+1.2	+7.9	+2.7	+2.2	+1.6	▲0.1	▲1.4
オーストラリア	A S 200	4572.10	+27.4	▲3.8	▲2.4	+1.0	+3.6	+7.3	+5.5	+5.9	▲2.1	+2.4	▲0.4
香港	ハンセン	21134.50	+56.0	▲4.7	▲5.9	+17.1	+1.1	+11.9	▲4.1	+6.2	+3.8	+3.3	▲0.4
韓国	総合	1524.50	+43.4	▲7.6	▲5.9	+1.9	▲0.4	+12.0	+2.2	+5.1	▲5.5	▲0.0	+3.1
台湾	加権	7490.91	+68.2	▲2.2	▲2.5	+15.0	▲6.7	+10.0	▲3.6	+10.0	▲2.3	+2.7	+0.2
シンガポール	S T	2762.22	+61.5	+2.5	+0.0	+21.3	+0.2	+14.0	▲2.5	+3.1	▲0.8	+2.6	+1.3
タイ	S E T	680.37	+74.5	▲4.8	▲2.1	+14.0	+6.6	+4.4	+4.7	+9.8	▲4.4	▲0.0	▲0.4
インド	ムンバイSENSEX30	16632.01	+84.3	+1.7	▲2.3	+28.3	▲0.9	+8.1	▲0.0	+9.3	▲7.2	+4.3	+1.0
中国	上海総合	3096.27	+61.4	+2.5	▲6.4	+6.3	+12.4	+15.3	▲21.8	+4.2	+7.8	+0.7	+3.8
サウジアラビア	サウジ証取株価	6355.82	+43.7	▲2.7	+0.6	+2.9	▲3.3	+3.4	▲2.2	+11.7	+1.9	▲1.4	+1.0
クウェート	クウェート総合	6933.7	▲20.6	▲7.3	+2.7	+6.1	+0.8	▲5.0	+3.1	▲1.2	▲6.0	▲3.8	▲4.3
UAE	ドバイ金融市場	2093.16	+8.5	▲9.8	▲1.7	+11.6	▲0.4	+1.9	+5.3	+14.5	+0.3	+3.3	▲1.7

(注) 「変化率」は、直近値までの変化率。プラスは株価の上昇を示す。
 「過去の動き」は当該期間の変化率(例：4週前=4週前週の週間変化率、6カ月前=6カ月前の月間変化率)を示す。
 直近値以外の単位は%。
 網掛け太字は当該期間で最も上昇率の大きい(下落率の低い)株価、太斜字は最も下落率の大きい(上昇率の低い)株価を示す。

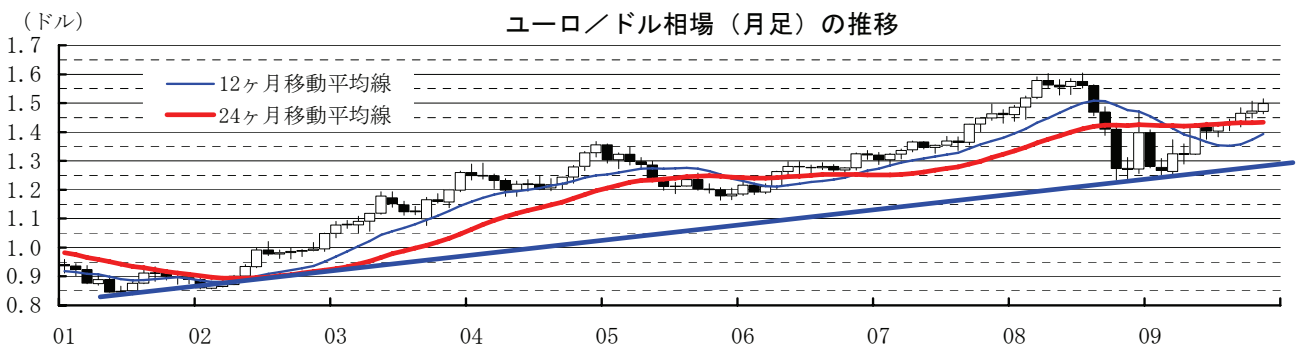
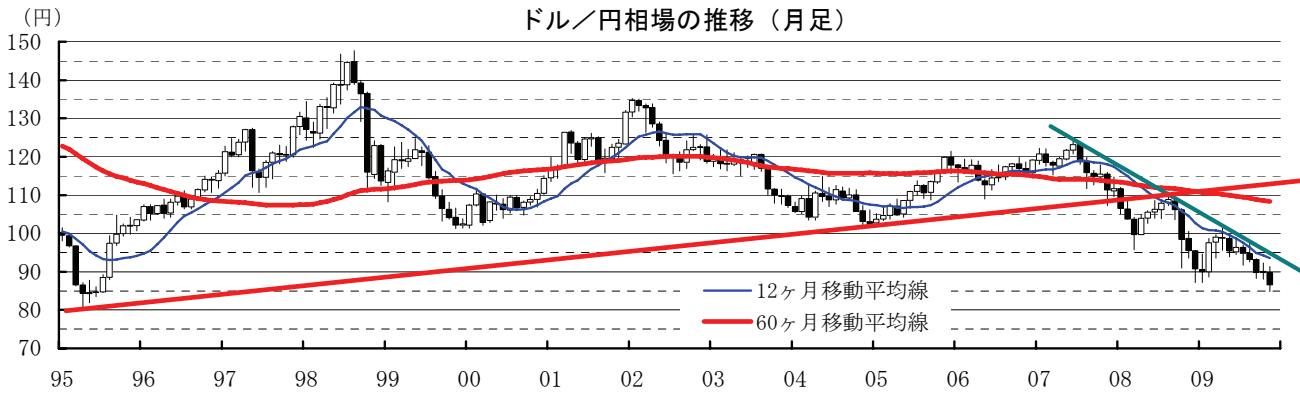
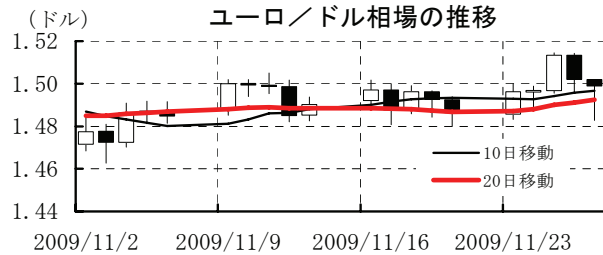
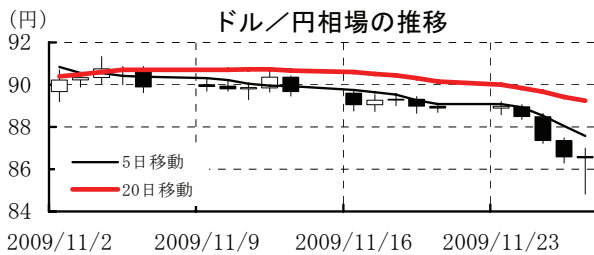


本資料は情報提供を目的として作成されたものであり、投資勧誘を目的としたものではありません。作成時点で、第一生命経済研究所経済調査部が信ずるに足ると判断した情報に基づき作成していますが、その正確性、完全性に対する責任は負いません。見直しは予告なく変更されることがあります。また、記載された内容は、第一生命ないしはその関連会社の投資方針と常に整合的であるとは限りません。

[為替]

	直近値	直近までの変化率			過去の動き							
		1年前～			月間							
		1年前～	1月前～	前週末～	6カ月前	5カ月前	4カ月前	3カ月前	2カ月前	1カ月前	3週前	2週前
日本円	86.54	+9.1	+5.7	+2.6	+3.3	▲1.1	+1.7	+1.7	+3.7	▲0.5	+0.2	+0.9
ユーロ	1.4988	+16.2	+1.2	+0.8	+7.0	▲0.9	+1.6	+0.5	+2.1	+0.5	+0.4	▲0.3
イギリスポンド	1.6502	+7.1	+0.8	+0.0	+9.5	+1.6	+1.6	▲2.6	▲1.9	+2.9	+0.4	▲1.0
スイスフラン	1.0059	+16.2	+1.6	+1.2	+6.5	▲1.8	+1.6	+0.9	+2.2	+0.9	+0.5	▲0.5
スウェーデンクローナ	6.9655	+12.5	+0.1	▲0.5	+6.3	▲2.1	+6.6	+1.0	+2.2	▲1.9	+2.2	▲1.4
ポーランドズロチ	2.7709	+5.0	+2.7	+0.8	+4.7	+0.5	+8.2	+1.7	▲0.5	▲0.5	+3.6	▲1.5
ロシアルーブル	29.320	▲6.9	▲0.1	▲1.2	+6.3	▲0.4	▲0.7	▲1.5	+5.7	+2.9	+0.7	▲0.4
カナダドル	1.0621	+13.8	+0.3	+0.8	+8.5	▲6.5	+7.3	▲1.5	+2.2	▲1.4	+2.2	▲1.8
メキシコペソ	12.942	+2.1	+2.1	+1.0	+5.0	▲0.3	▲0.1	▲1.3	▲1.0	+2.3	+2.8	▲0.3
ブラジルレアル	1.743	+23.2	▲0.2	▲0.6	+9.9	+1.1	+4.5	▲0.9	+6.1	+0.2	▲0.2	▲0.6
アルゼンチンペソ	3.803	▲13.3	+0.4	▲0.0	▲0.6	▲1.6	▲1.1	▲0.5	+0.3	+0.6	+0.1	+0.3
NZドル	0.711	+29.0	▲4.4	▲1.8	+13.3	+0.9	+2.5	+3.6	+5.5	▲0.7	+2.6	▲2.6
オーストラリアドル	0.9063	+38.0	▲1.1	▲0.9	+10.4	+0.7	+3.6	+1.0	+4.6	+1.9	+1.6	▲2.0
韓国ウォン	1175.25	+20.4	+1.5	▲1.0	+2.8	▲1.4	+4.0	▲2.2	+5.9	▲0.6	+0.8	▲0.5
台湾ドル	32.323	+2.8	+0.5	+0.0	+1.5	▲0.5	+0.0	▲0.3	+2.3	▲1.1	+0.6	▲0.0
シンガポールドル	1.3880	+8.0	+0.7	+0.1	+2.5	▲0.2	+0.6	▲0.1	+2.2	+0.6	+0.5	▲0.2
タイバーツ	33.23	+6.1	+0.4	+0.0	+2.7	+0.8	+0.0	+0.1	+2.5	▲1.0	+0.4	▲0.1
インドネシアルピア	9445	+23.8	+0.9	+0.4	+3.0	+0.8	+3.2	▲1.6	+4.1	+1.2	+0.9	▲1.2
インドルピー	46.68	+5.7	+0.5	▲0.1	+5.8	▲1.7	▲0.3	▲1.6	+1.5	+2.4	+1.0	▲0.6
中国人民幣元	6.828	+0.0	+0.02	▲0.01	▲0.10	▲0.01	▲0.02	+0.02	+0.06	▲0.02	+0.01	▲0.02

(注) 為替レートは全て対ドルレート。ただし、ユーロ、ポンド、豪ドル、NZドルは当該通貨から見たドル建て。
 「変化率」は、直近値までの変化率。すべてプラスは当該通貨の増価を示す。
 「過去の動き」は当該期間の変化率(例：4週前=4週間前の週間変化率、6カ月前=6カ月前の月間変化率)を示す。
 直近値以外の単位は%。
 網掛け太字は当該期間で最も上昇率の大きい(下落率の低い)通貨、太斜字は最も下落率の大きい(上昇率の低い)通貨を示す。

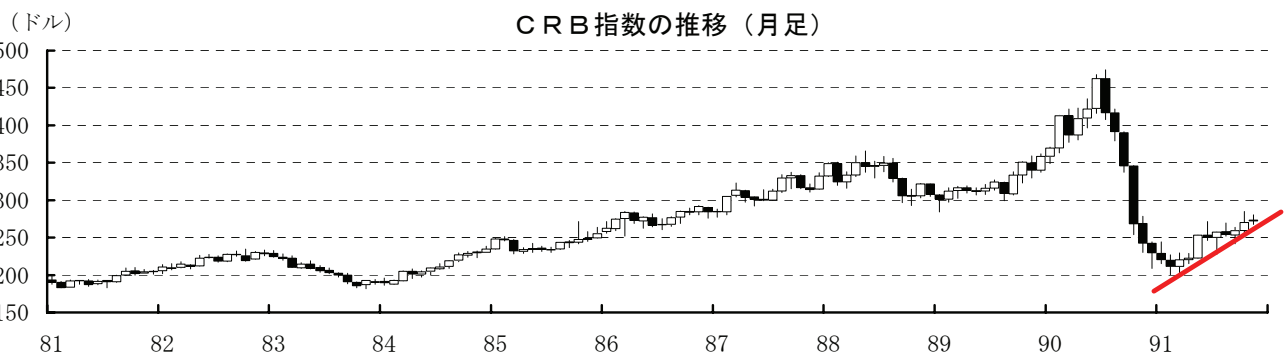
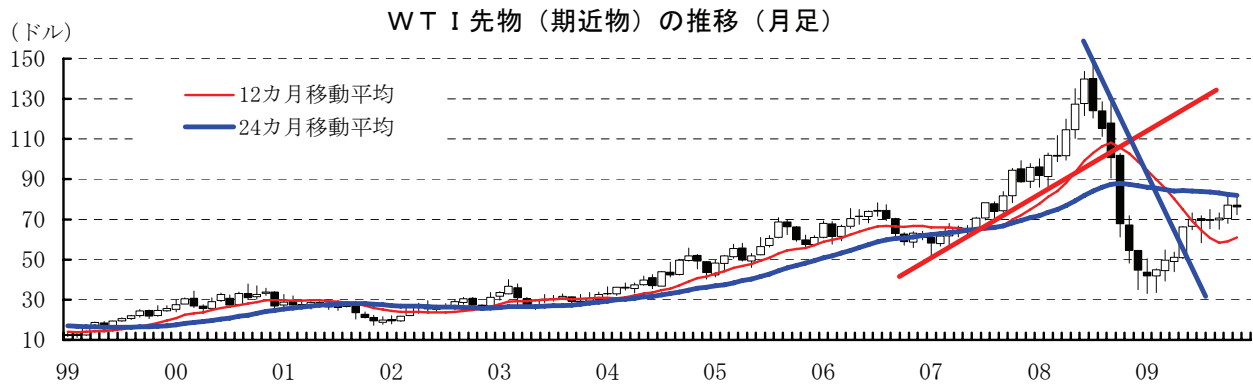
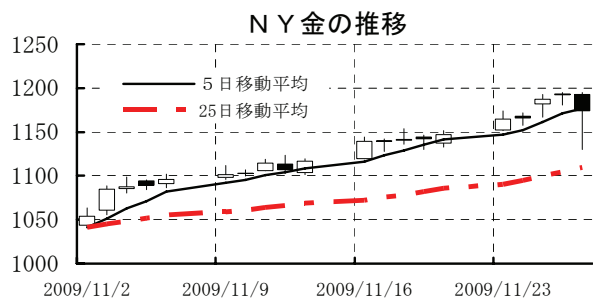
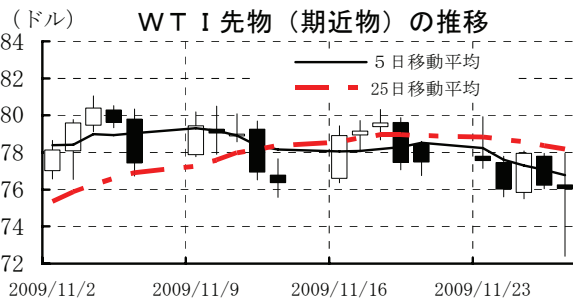


本資料は情報提供を目的として作成されたものであり、投資勧誘を目的としたものではありません。作成時点で、第一生命経済研究所経済調査部が信ずるに足ると判断した情報に基づき作成していますが、その正確性、完全性に対する責任は負いません。見直しは予告なく変更されることがあります。また、記載された内容は、第一生命ないしはその関連会社の投資方針と常に整合的であるとは限りません。

[商品]

	直近値	直近までの変化率			過去の動き							
		1年前～	1月前～	前週末～	月間					週間		
					6カ月前	5カ月前	4カ月前	3カ月前	2カ月前	1カ月前	3週前	2週前
WT I	76.05	+39.7	▲4.4	▲1.8	+29.7	+5.4	▲0.6	+0.7	+0.9	+9.0	▲1.4	+1.5
北海ブレント	77.18	+45.3	▲3.0	▲0.0	+29.0	+5.8	+3.5	▲3.4	▲0.2	+8.9	+0.6	+1.2
ドバイ	75.26	+49.7	▲2.3	▲2.2	+28.5	+12.2	▲6.5	+3.2	▲5.2	+17.8	▲1.5	▲0.6
OPECバスケット	75.22	+58.5	▲1.6	▲0.7	+26.5	+9.6	▲1.8	+2.6	▲6.8	+15.3	▲1.3	+0.7
金 (NY)	1174.2	+45.2	+13.5	+2.4	+9.8	▲5.3	+2.8	▲0.2	+5.9	+3.2	+1.9	+2.7
銅 (LDN)	6.855	+85.5	+4.2	+0.1	+9.0	+2.8	+15.1	+13.2	▲4.9	+5.2	+0.5	+5.0
アルミ (LDN)	2.016	+12.6	+1.6	▲2.1	▲3.6	+13.2	+16.0	+0.5	▲0.5	+1.0	+1.9	+5.9
鉛 (LDN)	2.300	+108.1	+1.3	▲2.0	+18.0	+7.6	+11.2	+12.1	+8.4	+0.9	+1.2	+3.1
亜鉛 (LDN)	2.230	+82.8	▲3.6	▲1.1	+10.0	▲1.1	+13.0	+7.5	+4.7	+9.7	+0.0	+3.7
ニッケル (LDN)	16.085	+56.9	▲13.8	▲3.1	+19.4	+10.3	+16.7	+6.0	▲6.0	+2.0	▲7.2	+3.1
スズ (LDN)	14.895	+19.2	▲3.2	▲0.4	+15.8	▲1.0	▲4.6	+4.1	+6.0	▲1.3	+0.0	+1.4
銀 (NY、現物)	18.30	+77.4	+9.5	▲1.1	+27.2	▲13.6	+2.3	+7.0	+11.7	▲2.0	+0.3	+6.1
プラチナ (NY、現物)	1.441	+66.7	+9.6	▲0.4	+7.7	▲1.3	+3.0	+2.1	+4.8	+2.1	+3.8	+3.9
小麦 (シカゴ)	548.75	+2.5	+9.0	▲2.0	+21.6	▲19.8	+3.3	▲10.8	▲2.9	+8.0	+8.4	+3.8
大豆 (シカゴ)	326.50	+24.1	+13.5	+3.0	+11.7	+7.8	▲12.4	+6.0	▲24.5	+2.9	+4.3	+5.3
コーン (シカゴ)	397.25	+12.2	+7.1	+1.6	+10.2	▲20.3	▲2.4	▲3.9	+5.4	+6.4	+6.4	+0.1
CRB	273.09	+11.1	▲1.0	▲0.5	+13.8	▲1.2	+3.0	▲1.5	+2.3	+4.2	▲0.1	+2.0
JOC	101.19	+45.8	+2.9	+0.3	+9.5	+7.1	+5.8	+5.2	▲0.5	+4.6	▲0.3	+3.2
日経商品指数 (17種)	124.73	▲1.0	▲0.2	+0.5	+0.9	+3.5	+1.4	+9.8	▲8.2	+4.8	▲0.9	+1.0
日経商品指数 (国際)	166.75	+55.0	+4.2	+0.9	+18.2	+1.0	+3.0	+3.0	▲3.2	+9.4	▲0.1	+2.6

(注) 「変化率」は、直近値までの変化率。プラスは商品価格の上昇を示す。
 「過去の動き」は当該期間の変化率 (例: 4週前=4週間前の週間変化率、6カ月前=6カ月前の月間変化率) を示す。
 直近値以外の単位は%。
 OPECバスケット、日経商品指数 (国際) は木曜日、日経商品指数 (17種) は水曜日の値。
 網掛け太字は当該期間で最も上昇率の大きい (下落率の低い) 商品、太斜字は最も下落率の大きい (上昇率の低い) 商品を示す。



本資料は情報提供を目的として作成されたものであり、投資勧誘を目的としたものではありません。作成時点で、第一生命経済研究所経済調査部が信ずるに足ると判断した情報に基づき作成していますが、その正確性、完全性に対する責任は負いません。見直しは予告なく変更されることがあります。また、記載された内容は、第一生命ないしはその関連会社の投資方針と常に整合的であるとは限りません。