

# Market Watching

市場レポート

テーマ: Weekly Market Report (2009年4月27日～) 発表日: 2009年4月27日 (月)  
 ~新たなリスクも加わり、緩やかな回復路線が吹き飛ぶ可能性も~

第一生命経済研究所 経済調査部  
 担当 鷹峰 義清 (03-5221-4521)

## 今週のスケジュール

### 今週の経済指標・イベント・注目材料

発表日	国	指標・イベント	注目度	コンセンサス	レンジ	前回	備考
4月27日(月)	日本	-					
	欧州	トリシェ ECB 総裁講演	★★★				
	米国	2年債入札	★★				
4月28日(火)	日本	商業販売統計(3月)		▲4.9%	▲6.8%~▲2.3%	▲5.7%	前年比
	欧州	独消費者物価(4月):速報値	★★	+0.8%	+0.5%~1.0%	+0.5%	前年比
	米国	S&Pケースシラー住宅価格(2月)	★★	▲18.8%	▲19.0%~▲18.6%	▲19.0%	前年比
		消費者信頼感指数(4月)	★★	29.0	23.0~35.0	26.0	
4月29日(水)	日本	5年債入札	★★				
	日本	祝日					
	欧州	欧マネーサプライ:M3(3月)		+5.7%	+4.1~+6.0%	+5.9%	前年比
	米国	実質GDP(1-3月期)	★★★	▲4.7%	▲8.0%~▲3.3%	▲6.3%	前期比年率
4月30日(木)		FOMC	★★★	±0bp	±0bp	±0bp	FF金利変更幅
		7年債入札	★★				
	日本	鉱工業生産(3月)	★★★	+0.8%	▲9.0%~+4.3%	▲9.4%	前月比
		住宅着工(3月)	★	86.5万戸	81.2万戸~95.0万戸	86.6万戸	万戸
		日銀金融政策決定会合	★	±0bp	▲10~±0bp	±0bp	政策金利変更幅
		白川日銀総裁 定例記者会見	★★★				
		4月日銀展望レポート					
	欧州	独失業率(4月)		8.2%	8.1%~8.4%	8.1%	季調済
		欧失業率(3月)		8.7%	8.5%~8.9%	8.5%	
		欧消費者物価・速報値(4月)	★★	+0.7%	+0.5%~1.0%	+0.6%	前年比
米国	個人支出(3月)		▲0.1%	▲0.5~+0.2%	+0.2%	前月比	
	PCエデプレーター(3月)・コア		+1.8%	+1.7~+1.9%	+1.8%	前年比	
	シカゴ地区PMI(4月)	★	34.0	30.0~38.6	31.4		
5月1日(金)	日本	消費者物価・東京・総合(4月)		+0.1%	▲0.1%~+0.4%	+0.2%	前年比
		・東京・コア(4月)		+0.2%	0.0%~+0.4%	+0.4%	前年比
		・全国・総合(3月)	★	▲0.3%	▲0.5%~0.0%	▲0.1%	前年比
		・全国・コア(3月)	★	▲0.2%	▲0.3%~▲0.1%	0.0%	前年比
		完全失業率(3月)		4.5%	4.4%~4.8%	4.4%	
		有効求人倍率(3月)		0.55倍	0.50倍~0.60倍	0.59倍	
		家計調査(3月):全世帯		▲2.7%	▲4.7%~▲0.8%	▲3.5%	前年比
		毎月勤労統計(3月)・現金給与総額		▲2.8%	▲3.1%~▲2.5%	▲2.7%	前年比
		新車販売台数・乗用車(4月)		-	-	▲30.9%	前年比
	欧州	-					
	米国	ISM製造業景況指数(4月)	★★★	37.8	35.0~42.2	36.3	
		自動車販売台数総計(4月)	★★	9.6	9.3~10.0	9.9	百万台
	5月2日(土)		-				
5月3日(日)		-					

(注) 市場コンセンサス、予測レンジは各種バンダー調査に基づく  
 注目度は筆者

## 【債券市場】: 図表は3~4ページ

先週は、金利はまちまち。短期ゾーンでは低下した国が比較的目立った一方、長期ゾーンは逆に上昇した国が目立った。短期低下&長期上昇が目立ったのが英国で、1~3月期のGDP成長率が予想を下回ったことや、国内金融機関の業績改善の遅れなどが短期金利の大幅低下に繋がった一方、過去最大規模の国債入札が続くことを背景に、長期金利は大幅上昇となった。日本では、株価に従うような格好となったが、概ね方向感無くもみ合い。

今週は、材料が目白押し。米国では、FOMCの他、実質GDP、住宅価格、消費者信頼感、ISMなど、注目度の高い指標の発表が相次ぐ。特に、先行きを計る上では住宅価格や消費マインド、ISMの注目度が高い。ISMでは循環的な景気の回復が続いていることが確認される見通し。一方、消費者信頼感には需要の

本資料は情報提供を目的として作成されたものであり、投資勧誘を目的としたものではありません。作成時点で、第一生命経済研究所経済調査部が信ずるに足ると判断した情報に基づき作成していますが、その正確性、完全性に対する責任は負いません。見直しは予告なく変更されることがあります。また、記載された内容は、第一生命ないしはその関連会社の投資方針と常に整合的であるとは限りません。

回復力を計るため、年後半の景気回復テンポのカギとなる。こちらにも改善が見込まれるものの、問題は改善幅。米国では短中期債の入札があるため、金利には相応の上昇圧力がかかりやすい。一方、日本でも主要月次指標の発表が相次ぐ。焦点は、前月対比改善が見込まれている鉱工業生産。主要財の在庫調整圧力の動向と合わせ、改善傾向に転じつつあることが確認されれば、金利は強含みとなる公算が大きい。このほか、4月末で期限が切れる一部米自動車メーカーの動向が波乱要因。

**【株式市場】：図表は5ページ**

先週は、株価は軟調な地域が目立った。週初は、前週末に発表された米一部金融機関の決算発表から、先行き引き続き厳しい経営環境が続くとの見方が強まり、株価は下落スタートとなった。その後は、各国とも決算発表を材料にした個別中心の展開となった。日本では、為替相場が円高方向に傾いたことも、株価押し下げ要因として働いた。

今週は、経済指標の発表が多いほか、各種イベントも目白押し。いずれも景気が持ち直しに転じ始めていることを確認する内容になると見込まれるものの、問題は勢い。米消費者信頼感やISMなど、改善が予想以下にとどまるようだと、先行き慎重論が高まる可能性。このほか、米一部自動車メーカーの動向も大きな材料。救済失敗となれば、米政府の企業対策に対する市場の懸念は再び高まる。リーマンショックほどではないにせよ、“次”に対する市場の警戒感は強まることとなる。逆に、成功しても、“次”が控えているだけにポジティブな繁盛は一時的なものにとどまる可能性。日本では、本格化する決算発表で個別中心の動きとなるが、上記の材料の他、これに伴って振れる可能性のある為替相場にも要注意。なお、豚インフルエンザの感染者が米国で急拡大するようだと、米景気の先行き不安が再び台頭するほか、投資家のリスク許容度を下げる可能性がある。

**【為替市場】：図表は6ページ**

先週は、ドルが軟調に推移した。ドルは、米金融機関の決算発表を受け、一部に引き続き懸念があることが嫌気されたほか、破綻の可能性が高まっているなどと報じられた一部自動車メーカーの動向警戒感もドル離れに繋がる要因となった。加えて、イギリスの格下げ懸念なども材料視され、主要通貨の中で円が特に買われる格好となった。

今週は、日米で金融政策の決定会合が行われるが、為替相場に対しては大きな影響はない見通し。むしろ、円が投資家のリスク敏感度の代理指標となりつつあることもあって、米自動車メーカーの行く末や、豚インフルエンザの米国での拡大リスクなどが無視できない。引き続き、円が諸通貨に対して上昇しやすい状況が続く。

**【商品市場】：図表は7ページ**

先週は、全般的に軟調な推移。非鉄金属などは、前週までの上昇が一服する格好となった。一方、原油はドルが軟調に推移したことなどを材料に、堅調に推移した。

今週は、主要国の経済指標から、先行き景気回復の流れが変わっているわけではないことが示唆されると見込まれ、これが相場の下支え要因となろう。ただし、今週は波乱材料も多く、状況次第では投資家のリスク許容度の低下から、大きく下げるリスクもある。豚インフルエンザに関しても、世界的な拡がりをみせるような形になると貿易取引に支障を来しかねず、国際商品にとっては、金などを除き、ネガティブ要因。

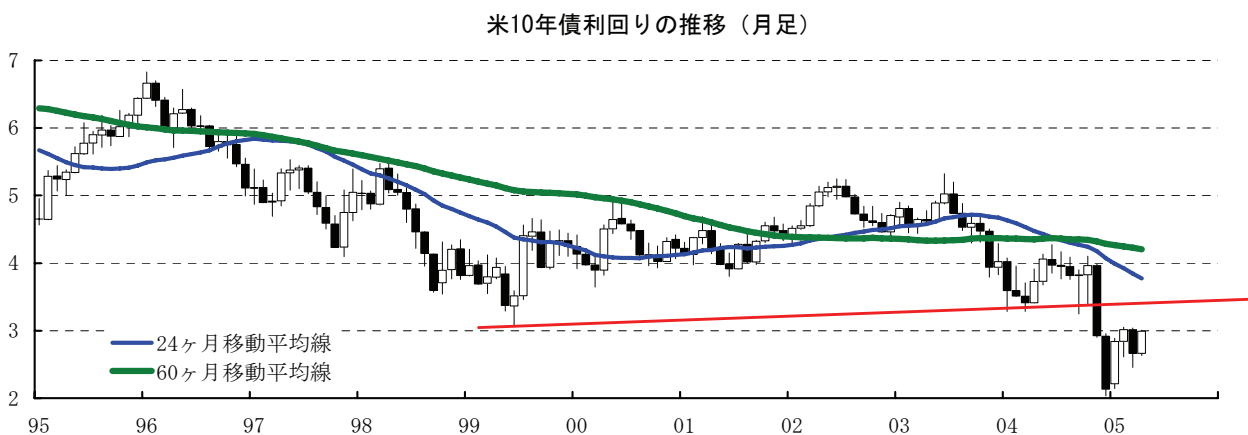
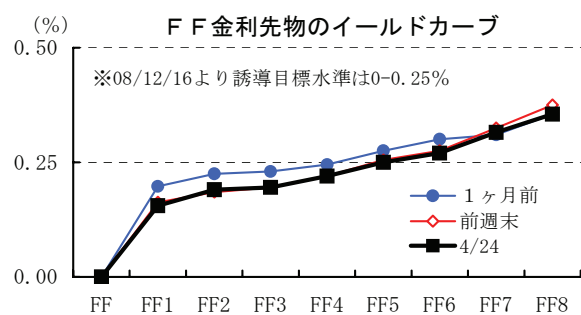
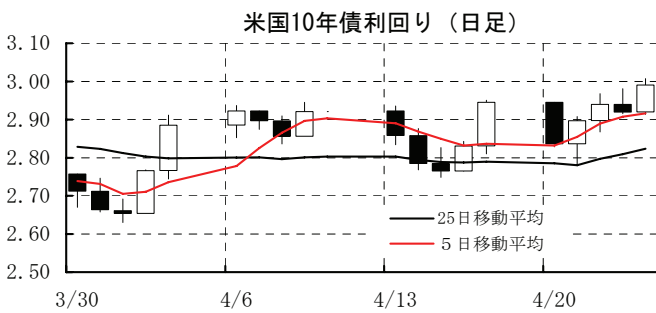
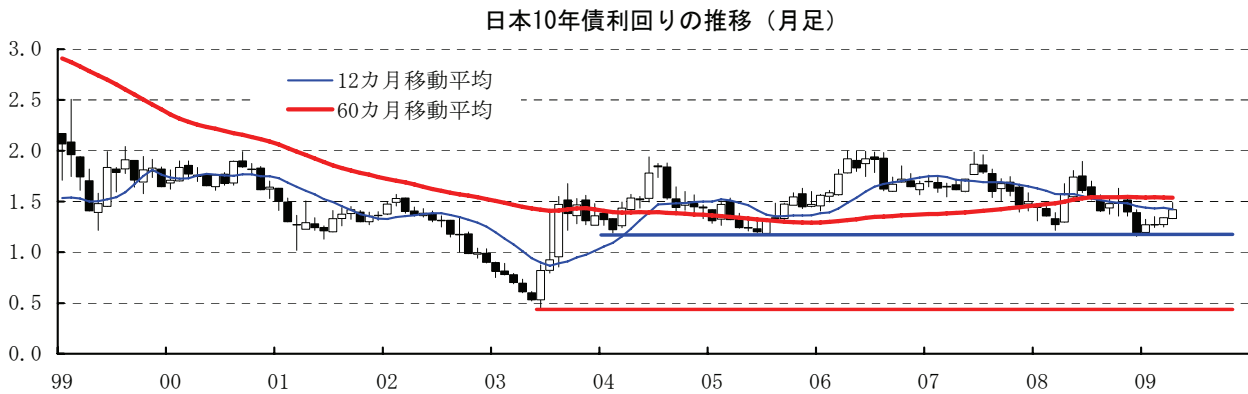
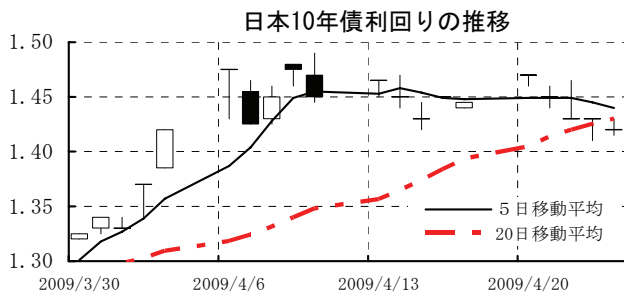
---

本資料は情報提供を目的として作成されたものであり、投資勧誘を目的としたものではありません。作成時点で、第一生命経済研究所経済調査部が信ずるに足ると判断した情報に基づき作成していますが、その正確性、完全性に対する責任は負いません。見直しは予告なく変更されることがあります。また、記載された内容は、第一生命ないしはその関連会社の投資方針と常に整合的であるとは限りません。

[債券市場]

	直近値	直近までの変化率			過去の動き								
		1年前～	1月前～	前週末～	月間					週間			
					6カ月前	5カ月前	4カ月前	3カ月前	2カ月前	1カ月前	3週間	2週間	
2年	日本	0.426	▲30	+2	+2	▲21	+5	▲22	+3	▲0	+2	+8	▲6
	米国	0.957	▲143	+5	▲1	▲40	▲58	▲22	+18	+2	▲17	+0	+2
	イギリス	1.230	▲330	▲4	▲20	▲109	▲72	▲116	+45	▲8	▲25	▲4	+7
	ドイツ	1.376	▲249	▲2	▲9	▲93	▲35	▲43	▲22	▲22	▲8	▲12	+8
	スイス	0.496	▲201	▲5	▲4	▲26	+5	▲62	+4	+2	▲9	▲7	▲3
	スウェーデン	1.107	▲301	▲10	+8	▲100	▲54	▲70	▲2	▲41	▲4	▲6	▲9
	ポーランド	5.527	▲66	+10	+2	+72	▲116	▲49	▲56	+91	▲8	▲15	+16
	カナダ	0.989	▲189	▲11	▲17	▲76	▲32	▲61	+32	▲25	▲8	▲3	+4
	メキシコ	5.739	▲196	▲55	+5	+1	+5	▲91	▲51	+42	▲105	▲4	▲19
	ニュージーランド	n.a.	n.a.	n.a.	n.a.	n.a.	n.a.	n.a.	n.a.	n.a.	n.a.	n.a.	n.a.
	オーストラリア	3.217	▲331	+41	+34	▲81	▲110	▲45	▲33	+37	+5	▲3	▲3
	韓国	3.110	▲190	▲29	▲4	▲78	+17	▲165	▲33	+19	+15	▲1	▲17
	シンガポール	0.430	▲44	▲20	▲3	▲23	▲41	▲2	▲9	▲8	▲4	▲7	+0
	タイ	1.127	▲233	▲32	▲3	▲55	▲16	▲126	▲7	▲21	▲25	▲30	▲1
インド	4.925	▲305	▲63	▲28	▲146	▲57	▲175	▲29	+28	+56	▲44	▲1	
10年	日本	1.420	▲6	+17	▲3	+0	▲9	▲23	+11	+0	+7	+3	▲0
	米国	2.990	▲83	+29	+5	+14	▲104	▲71	+63	+17	▲35	+4	+2
	イギリス	3.487	▲128	+15	+13	+8	▲76	▲75	+68	▲8	▲46	▲14	+7
	ドイツ	3.191	▲99	+4	▲8	▲12	▲64	▲31	+35	▲18	▲12	+3	+2
	スイス	2.062	▲108	▲10	▲9	+23	▲56	▲18	+8	+6	▲14	+2	▲5
	スウェーデン	3.243	▲95	+12	+7	▲32	▲60	▲49	+68	▲29	+19	+9	▲8
	ポーランド	6.200	+22	+19	+5	+75	▲72	▲52	+37	+42	+12	▲14	+3
	カナダ	3.016	▲70	+12	+1	+0	▲44	▲64	+37	+8	▲35	▲0	+8
	メキシコ	7.721	▲14	▲4	+16	+39	+28	▲115	▲19	+75	▲75	▲1	▲13
	ニュージーランド	5.279	▲121	+42	+4	+36	▲95	▲45	▲31	+18	+78	+17	▲16
	オーストラリア	4.511	▲177	+14	▲1	▲23	▲57	▲61	+11	+30	+2	+15	▲6
	韓国	4.720	▲42	▲29	▲12	▲37	+26	▲153	+49	+35	+11	▲1	▲20
	シンガポール	2.100	▲22	+5	+2	▲26	▲66	▲24	+2	▲2	▲2	▲6	+6
	タイ	3.059	▲177	▲49	▲38	▲63	+6	▲117	+81	+13	▲25	+6	▲1
インド	6.134	▲208	▲57	▲27	▲118	▲37	▲182	+99	▲24	+99	▲19	▲34	
長短スプレッド	日本	+99.4	+24	+15	▲4	+21	▲13	▲1	+8	+0	+6	▲3	+5
	米国	+203.3	+59	+24	+5	+54	▲46	▲49	+45	+15	▲18	+4	+1
	イギリス	+225.7	+202	+19	+33	+116	▲4	+41	+23	▲2	▲21	▲9	▲0
	ドイツ	+181.5	+150	+6	+1	+82	▲29	+13	+57	+4	▲4	+15	▲6
	スイス	+156.6	+93	▲5	▲5	+48	▲61	+43	+4	+4	▲5	+9	▲2
	スウェーデン	+213.6	+207	+21	▲1	+68	▲5	+21	+71	+11	+23	+14	+1
	ポーランド	+67.3	+87	+9	+3	+3	+44	▲3	+93	▲49	+20	+2	▲12
	カナダ	+202.7	+119	+23	+18	+76	▲12	▲3	+5	+33	▲27	+2	+4
	メキシコ	+198.3	+183	+51	+11	+39	+22	▲24	+32	+33	+30	+3	+6
	ニュージーランド	#VALUE!	#VALUE!	#VALUE!	#####	#VALUE!	#VALUE!	#VALUE!	#VALUE!	#VALUE!	#VALUE!	#VALUE!	#VALUE!
	オーストラリア	+129.4	+154	▲26	▲34	+59	+53	▲16	+44	▲7	▲3	+19	▲3
	韓国	+161.0	+148	+0	▲8	+41	+9	+12	+82	+16	▲4	+0	▲3
	シンガポール	+167.0	+22	+25	+5	▲3	▲25	▲22	+11	+6	+2	+1	+6
	タイ	+193.2	+56	▲17	▲35	▲8	+22	+8	+88	+34	+0	+36	+0
インド	+120.9	+97	+6	+1	+28	+20	▲7	+128	▲52	+43	+25	▲33	

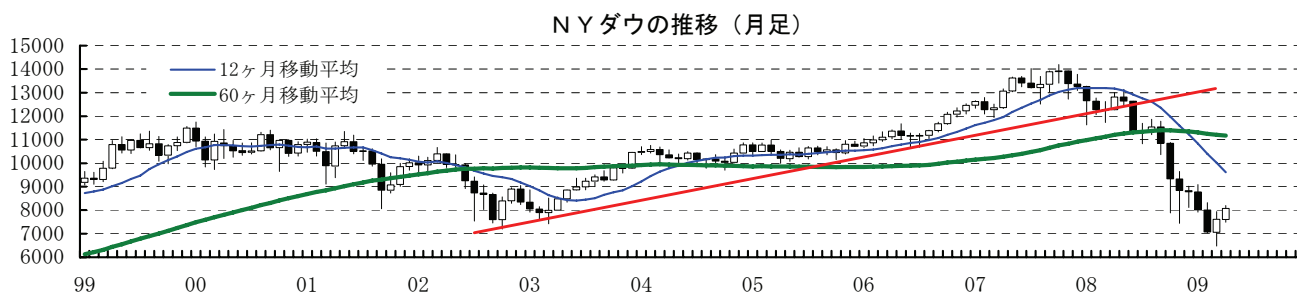
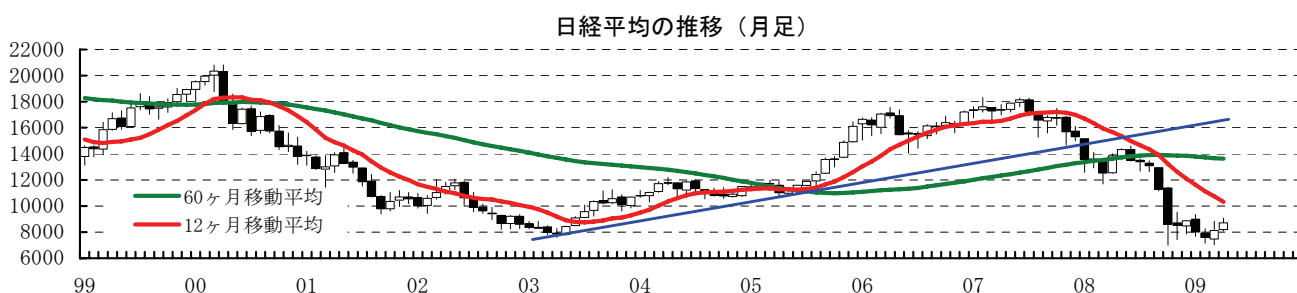
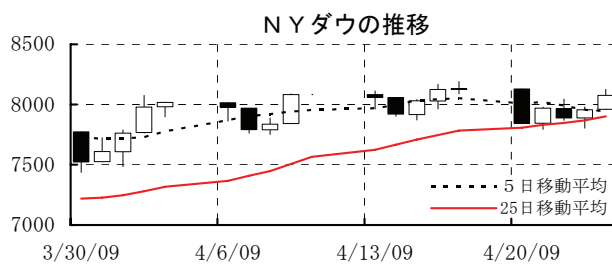
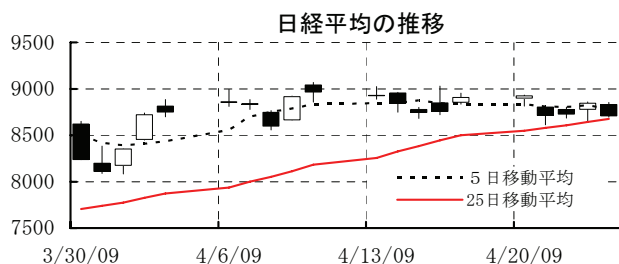
(注) 「変化幅」は、直近値までの変化幅。プラスは金利の上昇を示す。  
「過去の動き」は当該期間の変化幅（例：4週間＝4週間前の週間変化幅、6カ月前＝6カ月前の月間変化幅）を示す。  
直近値の単位は%、ただし長短スプレッドはbp。直近値以外の単位はbp。  
網掛け太字は当該期間で最も低下幅の大きい（上昇幅の低い）金利、太斜字は最も上昇幅の大きい（低下幅の低い）金利を示す。



[株式市場]

	直近値	直近までの変化率			過去の動き								
		1年前～	1月前～	前週末～	月間					週間			
					6カ月前	5カ月前	4カ月前	3カ月前	2カ月前	1カ月前	3週間前	2週間前	
日本	日経平均	8707.99	▲35.7	+2.6	▲2.2	▲23.8	▲0.8	+4.1	▲9.8	▲5.3	+7.1	+2.4	▲0.6
	TOPIX	830.05	▲36.5	+2.1	▲1.8	▲20.3	▲3.7	+2.9	▲7.6	▲4.7	+2.2	+1.8	▲0.0
	日経店頭	1034.40	▲28.5	+1.2	+0.2	▲15.8	+0.8	+0.5	▲1.9	▲5.3	+0.3	+0.2	+0.5
米国	N Yダウ	8076.29	▲37.1	+5.4	▲0.7	▲14.1	▲5.3	▲0.6	▲8.8	▲11.7	+7.7	+0.8	+0.6
	S P500	866.23	▲37.6	+7.4	▲0.4	▲16.8	▲7.5	+0.8	▲8.6	▲11.0	+8.5	+1.7	+1.5
	ナスダック	1694.29	▲30.2	+11.7	+1.3	▲17.4	▲10.8	+2.7	▲6.4	▲6.7	+10.9	+1.9	+1.2
	フィテック半導体	253.65	▲35.2	+10.9	▲0.5	▲22.0	▲17.2	+1.9	+3.1	▲4.4	+16.0	+1.3	+0.2
イギリス	F T 100	4155.99	▲31.3	+6.3	+1.5	▲10.7	▲2.0	+3.4	▲6.4	▲7.7	+2.5	▲1.1	+2.7
ドイツ	D A X	4674.32	▲31.5	+11.6	▲0.1	▲14.5	▲6.4	+3.0	▲9.8	▲11.4	+6.3	+2.4	+4.1
欧州	ダウ欧州50	1982.22	▲37.4	+8.2	▲0.7	▲11.5	▲7.4	▲4.3	▲4.0	▲10.7	+2.6	+1.2	+4.1
スウェーデン	ストックホルムOMX	779.16	▲19.4	+19.1	+1.5	▲16.9	+0.4	+3.2	▲6.8	+3.7	+2.0	+0.9	+7.0
ポーランド	ワルシャワWIG	28319.93	▲38.4	+15.9	+3.4	▲24.0	▲4.5	+0.4	▲9.3	▲12.1	+10.8	+7.1	▲2.2
ロシア	R T	831.41	▲60.5	+15.2	▲0.4	▲36.2	▲14.9	▲4.0	▲15.3	+7.8	+26.6	+9.6	+2.1
メキシコ	ボルサ	22582.17	▲28.9	+11.6	+1.6	▲17.9	+0.4	+9.0	▲12.6	▲9.3	+10.6	▲1.9	+8.3
ブラジル	ボベスパ	46771.79	▲27.6	+12.8	+2.2	▲24.8	▲1.8	+2.6	+4.7	▲2.8	+7.2	+2.6	+0.5
アルゼンチン	メルバル	1259.23	▲40.9	+12.0	+0.1	▲36.8	▲1.7	+8.6	▲0.2	▲5.4	+10.5	▲2.8	+8.2
N Z	ニュージーランドSX50	2656.39	▲26.6	+0.8	▲2.0	▲8.7	▲3.9	+0.2	+2.2	▲9.1	+2.7	▲1.7	+5.4
オーストラリア	A S 200	3712.30	▲33.6	+3.7	▲1.7	▲12.7	▲6.9	▲0.5	▲4.9	▲5.5	+7.1	▲1.7	+2.9
香港	ハンセン	15258.85	▲40.6	+9.7	▲2.2	▲22.5	▲0.6	+3.6	▲7.7	▲3.5	+6.0	+2.4	+4.7
韓国	総合	1354.10	▲24.7	+10.8	+1.9	▲23.1	▲3.3	+4.5	+3.3	▲8.5	+13.5	+4.1	▲0.5
台湾	加権	5880.77	▲34.6	+12.2	+2.2	▲14.8	▲8.4	+2.9	▲7.5	+7.3	+14.3	+4.6	▲0.5
シンガポール	S T	1852.85	▲41.7	+8.6	▲2.3	▲23.9	▲3.4	+1.7	▲0.9	▲8.7	+6.6	+0.4	+3.7
タイ	S E T	474.07	▲43.2	+8.2	+3.8	▲30.2	▲3.5	+12.0	▲2.7	▲1.4	▲0.0	+1.8	+0.6
インド	ムンバイSENSEX30	11329.05	▲32.2	+19.6	+2.8	▲23.9	▲7.1	+6.1	▲2.3	▲5.7	+9.2	+4.4	+2.0
中国	上海総合	2448.60	▲31.7	+4.7	▲2.2	▲24.6	+8.2	▲2.0	+8.6	+4.6	+13.9	+1.0	+2.4
サウジアラビア	サウジ証券株価	5380.22	▲44.8	+17.4	+2.5	▲25.8	▲14.4	+1.4	+0.1	▲5.5	+3.6	+1.5	+4.2
クウェート	クウェート総合	7419.3	▲49.2	+9.8	▲1.4	▲23.8	▲9.3	▲12.3	▲13.1	▲4.7	+4.7	+5.1	+3.7
U A E	ドバイ金融市場	1653.06	▲71.2	+1.9	▲5.2	▲28.7	▲33.2	▲16.7	▲7.1	+2.5	+0.6	+2.2	+7.9

(注) 「変化率」は、直近値までの変化率。プラスは株価の上昇を示す。  
 「過去の動き」は当該期間の変化率(例: 4週間前=4週間前の週間変化率、6カ月前=6カ月前の月間変化率)を示す。  
 直近値以外の単位は%。  
 網掛け太字は当該期間で最も上昇率の大きい(下落率の低い)株価、太斜字は最も下落率の大きい(上昇率の低い)株価を示す。

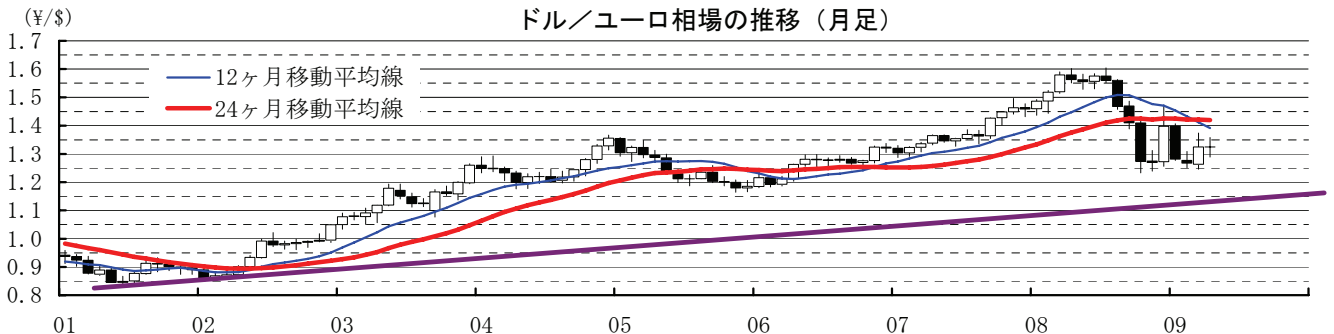
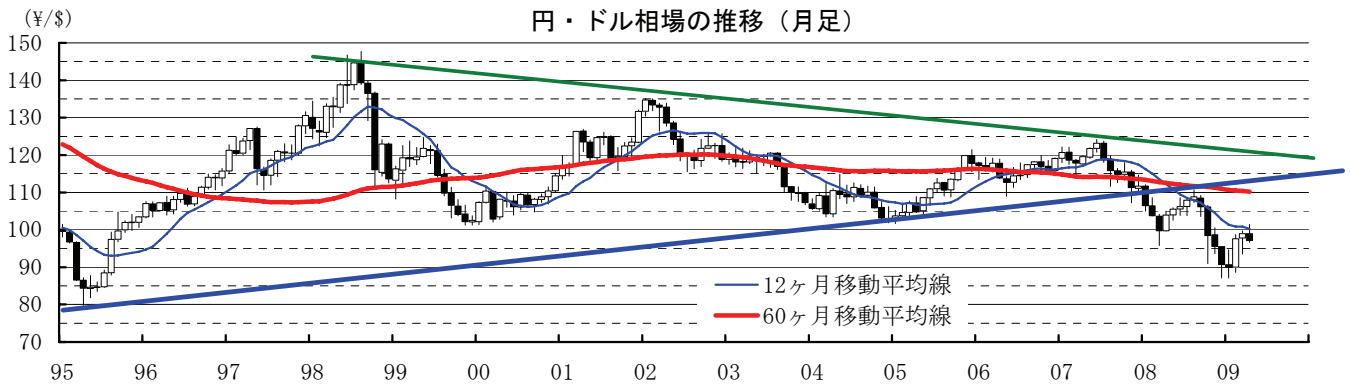
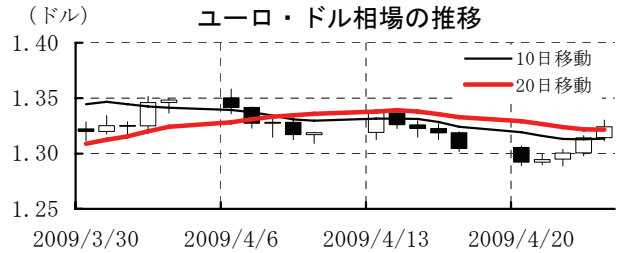
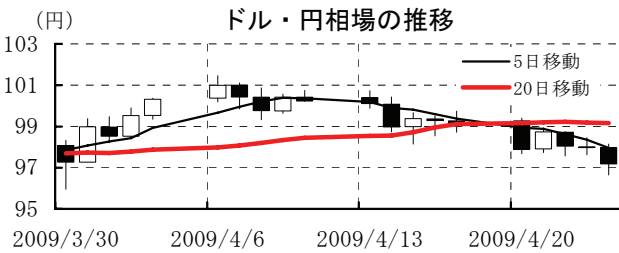


本資料は情報提供を目的として作成されたものであり、投資勧誘を目的としたものではありません。作成時点で、第一生命経済研究所経済調査部が信ずるに足ると判断した情報に基づき作成していますが、その正確性、完全性に対する責任は負いません。見直しは予告なく変更されることがあります。また、記載された内容は、第一生命ないしはその関連会社の投資方針と常に整合的であるとは限りません。

[為替]

	直近値	直近までの変化率			過去の動き								
		1年前～	1月前～	前週末～	月間					週間			
					6カ月前	5カ月前	4カ月前	3カ月前	2カ月前	1カ月前	3週間前	2週間前	
日本円	97.17	+6.8	+0.7	+2.0	+7.2	+3.0	+5.1	+0.8	▲8.6	▲1.4	▲1.4	+0.1	+1.1
ユーロ	1.3242	▲15.6	▲1.7	+1.5	▲9.7	▲0.3	+10.1	▲8.3	▲1.1	+4.6	▲2.2	▲2.2	▲1.1
イギリスポンド	1.4676	▲25.7	▲0.0	▲0.8	▲9.7	▲4.4	▲4.8	▲0.6	▲1.5	+0.0	▲1.1	▲1.1	+0.9
スイスフラン	1.1392	▲10.0	▲0.7	+2.2	▲3.2	▲4.8	+11.9	▲8.5	▲0.8	+2.6	▲2.1	▲2.1	▲0.9
スウェーデンクローナ	8.1129	▲36.4	+0.2	+3.9	▲12.3	▲4.2	+3.3	▲6.6	▲8.0	+8.5	▲3.6	▲3.6	▲2.4
ポーランドズロチ	3.3904	▲54.7	▲0.8	▲2.9	▲15.1	▲7.6	+0.8	▲17.6	▲5.3	+4.5	▲0.3	▲0.3	+0.5
ロシアルーブル	33.183	▲40.7	+0.9	+0.8	▲5.6	▲3.1	▲9.4	▲17.1	▲0.4	+5.5	▲0.6	▲0.6	+0.2
カナダドル	1.2097	▲19.3	+1.8	+0.3	▲13.9	▲2.3	+1.6	▲0.7	▲3.8	+1.2	+0.3	+0.3	+1.0
メキシコペソ	13.341	▲27.8	+7.1	▲1.6	▲17.3	▲4.9	▲1.8	▲4.7	▲6.3	+7.0	+3.2	+3.2	▲0.1
ブラジルリアル	2.184	▲30.4	+2.9	+0.5	▲13.4	▲7.7	+0.6	▲0.2	▲3.1	+2.8	+1.8	+1.8	▲1.1
アルゼンチンペソ	3.696	▲16.1	▲0.4	▲0.4	▲8.1	+0.4	▲2.4	▲0.9	▲2.2	▲4.2	+0.5	+0.5	▲0.2
NZドル	0.572	▲27.4	+1.6	+0.7	▲13.0	▲5.8	+5.5	▲12.1	▲1.6	+11.7	▲0.4	▲0.4	▲2.6
オーストラリアドル	0.7233	▲23.0	+4.0	+0.1	▲15.7	▲1.9	+7.5	▲9.5	+0.2	+8.2	+0.6	+0.6	+0.4
韓国ウォン	1324.10	▲33.1	+4.3	+0.5	▲5.1	▲17.8	+14.3	▲10.6	▲10.1	+10.8	▲0.0	▲0.0	+0.2
台湾ドル	33.701	▲11.1	+0.2	+0.3	▲2.4	▲0.9	+1.5	▲2.9	▲3.6	+3.1	▲1.3	▲1.3	▲0.1
シンガポールドル	1.4915	▲9.8	+1.5	+0.7	▲3.4	▲1.9	+5.3	▲5.4	▲2.4	+1.6	▲0.7	▲0.7	+0.9
タイバーツ	35.38	▲12.0	+0.1	+0.1	▲3.5	▲1.2	+2.2	▲0.8	▲3.4	+1.9	▲0.6	▲0.6	+0.2
インドネシアルピア	10690	▲16.1	+6.2	+0.6	▲12.6	▲13.4	+7.6	▲4.4	▲1.4	+2.4	+1.3	+1.3	+5.0
インドルピー	49.81	▲24.0	+1.8	+0.1	▲5.3	▲1.3	+2.8	▲0.6	▲4.4	+0.8	+0.8	+0.8	+0.3
中国人民元	6.827	+2.3	+0.03	+0.08	▲0.31	+0.07	+0.14	▲0.14	▲0.07	+0.09	+0.02	+0.02	+0.01

(注) 為替レートは全て対ドルレート。ただし、ユーロ、ポンド、豪ドル、NZドルは当該通貨から見たドル建て。  
 「変化率」は、直近値までの変化率。すべてプラスは当該通貨の増価を示す。  
 「過去の動き」は当該期間の変化率(例：4週間＝4週間前の週間変化率、6カ月前＝6カ月前の月間変化率)を示す。  
 直近値以外の単位は%。  
 網掛け太字は当該期間で最も上昇率の大きい(下落率の低い)通貨、太斜字は最も下落率の大きい(上昇率の低い)通貨を示す。

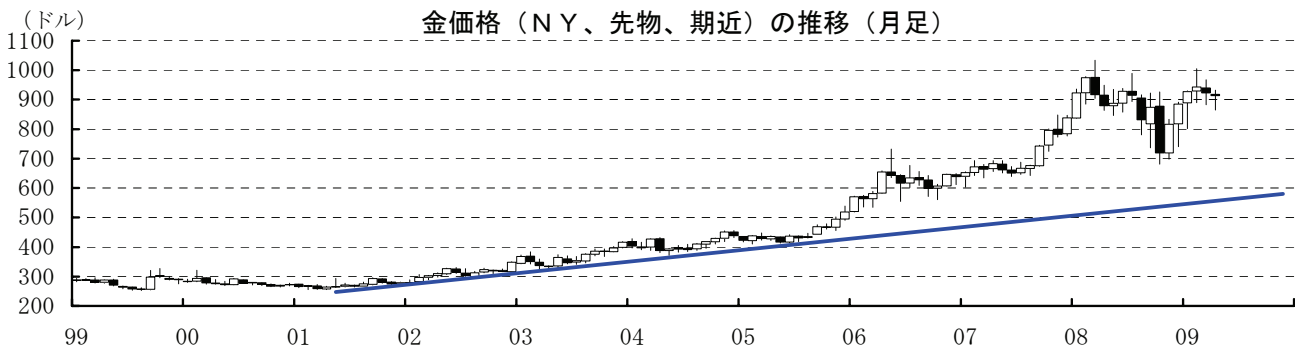
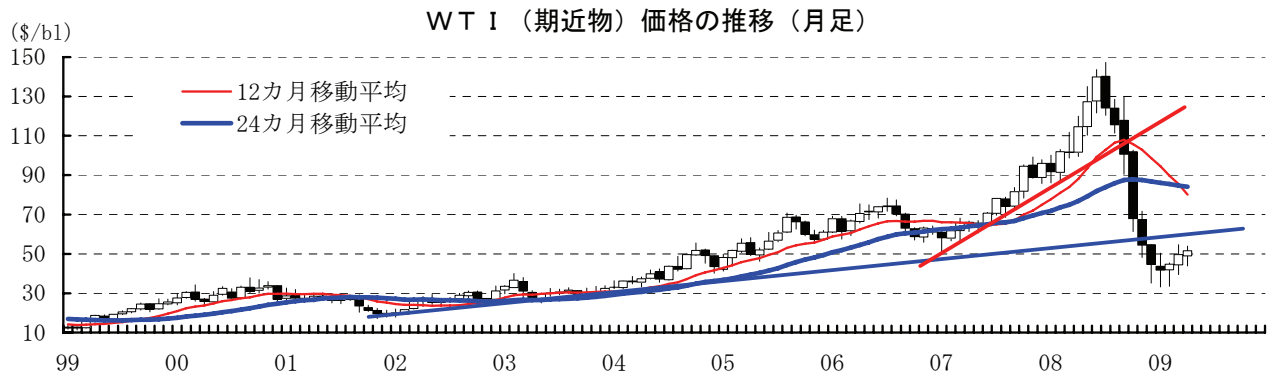
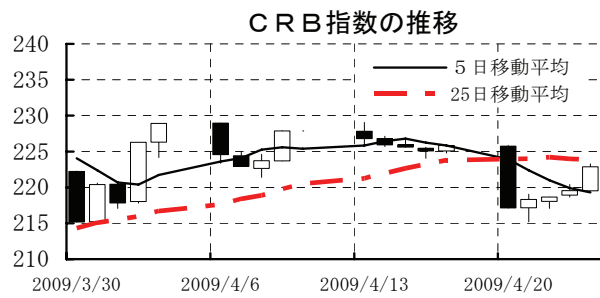
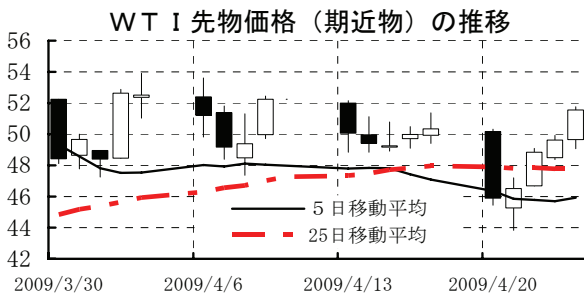


本資料は情報提供を目的として作成されたものであり、投資勧誘を目的としたものではありません。作成時点で、第一生命経済研究所経済調査部が信ずるに足ると判断した情報に基づき作成していますが、その正確性、完全性に対する責任は負いません。見直しは予告なく変更されることがあります。また、記載された内容は、第一生命ないしはその関連会社の投資方針と常に整合的であるとは限りません。

〔商品〕

	直近値	直近までの変化率			過去の動き							
		1年前～	1月前～	前週末～	月間					週間		
					6カ月前	5カ月前	4カ月前	3カ月前	2カ月前	1カ月前	3週前	2週前
WT I	51.55	▲55.6	▲4.5	+2.4	▲32.6	▲19.7	▲18.1	▲6.5	+7.4	+10.9	▲0.5	▲3.7
北海ブレント	51.67	▲54.8	▲3.4	▲3.1	▲33.5	▲18.1	▲14.8	+0.6	+1.0	+4.9	+3.0	▲3.1
ドバイ	48.84	▲55.5	▲4.4	▲4.9	▲39.2	▲10.0	▲25.4	+21.2	▲0.8	+6.3	▲0.8	▲1.0
OPECバスケット	48.60	▲56.1	▲3.6	▲5.5	▲36.2	▲18.1	▲26.5	+21.2	+3.0	+7.7	+2.1	▲1.5
金 (NY)	913.6	+3.0	▲1.1	+5.3	▲17.8	+13.6	+8.3	+4.9	+1.6	▲2.1	▲1.5	▲1.7
銅 (LDN)	4,470	▲47.6	+12.5	▲7.0	▲35.6	▲11.7	▲15.2	+2.8	+9.3	+17.1	+6.0	+5.4
アルミ (LDN)	1,457	▲51.5	+3.2	▲2.0	▲15.9	▲13.1	▲13.1	▲12.4	▲0.5	+3.7	+3.6	▲3.2
鉛 (LDN)	1,435	▲48.0	+11.8	▲7.7	▲17.6	▲26.9	▲9.4	+12.2	▲6.6	+21.4	+6.7	+10.8
亜鉛 (LDN)	1,420	▲36.6	+11.4	▲8.8	▲33.0	+7.6	▲0.2	▲9.2	+2.9	+17.0	+1.8	+11.6
ニッケル (LDN)	11,550	▲60.0	+18.5	▲9.9	▲23.7	▲15.7	+14.7	▲4.3	▲10.7	▲1.5	+1.0	+16.2
スズ (LDN)	12,600	▲46.8	+25.7	+2.9	▲22.1	▲8.2	▲13.0	+0.9	+1.2	▲4.8	▲0.8	+11.4
銀 (NY、現物)	12.88	▲23.2	▲4.3	+8.4	▲18.1	+4.6	+10.6	+11.2	+3.6	▲1.1	▲3.1	▲4.0
プラチナ (NY、現物)	1,179	▲39.8	+5.2	▲2.5	▲18.6	+7.1	+6.0	+5.7	+8.7	+5.1	+4.5	▲0.2
小麦 (シカゴ)	532.25	▲34.2	▲0.5	+1.8	▲21.1	+1.2	+12.6	▲7.0	▲10.1	+4.4	▲7.4	+0.2
大豆 (シカゴ)	325.40	▲6.0	+7.3	▲0.4	▲2.3	▲6.2	+17.4	+3.5	▲11.3	+7.1	+1.7	+4.9
コーン (シカゴ)	377.00	▲34.6	▲4.3	+0.2	▲17.6	▲13.0	+16.5	▲6.9	▲7.5	+15.4	▲3.5	▲3.6
CRB	222.86	▲46.3	▲2.6	▲1.3	▲22.3	▲9.8	▲5.2	▲4.0	▲4.0	+4.2	▲0.5	▲0.9
JOC	72.82	▲45.3	+8.7	+0.3	▲26.2	▲16.5	▲5.3	+4.8	▲1.9	▲0.8	+1.1	+4.1
日経商品指数 (17種)	111.35	▲34.8	+1.3	▲1.2	▲17.1	▲8.3	▲12.5	▲1.8	▲0.7	+1.2	+1.4	+0.5
日経商品指数 (国際)	117.56	▲41.4	+2.0	▲1.5	▲29.9	▲10.7	▲9.4	+14.7	▲3.8	+7.4	+1.3	▲0.6

(注) 「変化率」は、直近値までの変化率。プラスは商品価格の上昇を示す。  
「過去の動き」は当該期間の変化率(例：4週前=4週間の週間変化率、6カ月前=6カ月の月間変化率)を示す。  
直近値以外の単位は%。  
OPECバスケット、日経商品指数(国際)は木曜日、日経商品指数(17種)は水曜日の値。  
網掛け太字は当該期間で最も上昇率の大きい(下落率の低い)商品、太斜字は最も下落率の大きい(上昇率の低い)商品を示す。



本資料は情報提供を目的として作成されたものであり、投資勧誘を目的としたものではありません。作成時点で、第一生命経済研究所経済調査部が信ずるに足ると判断した情報に基づき作成していますが、その正確性、完全性に対する責任は負いません。見直しは予告なく変更されることがあります。また、記載された内容は、第一生命ないしはその関連会社の投資方針と常に整合的であるとは限りません。