

Market Watching

市場レポート

テーマ: Weekly Market Report (2008年9月29日～) 発表日: 2008年9月29日 (月)
 ~傷だらけになりながらも何とか通過メド、関心は一旦経済指標へ~

第一生命経済研究所 経済調査部
 担当 鷹峰 義清 (03-5221-4521)

今週のスケジュール

今週の経済指標・イベント・注目材料

発表日	国	指標・イベント	注目度	コンセンサス	レンジ	前回	備考
9月29日 (月)	日本	商業販売統計: 小売業販売額 (8月)		+0.2%	▲1.1~+1.3%	+2.0%	前年比
		西村日銀副総裁講演	★				
	欧州	—					
9月30日 (火)	米国	個人支出 (8月)	★	+0.2%	▲0.2~+0.5%	+0.2%	前月比
		PCEデフレーター (8月)・コア	★	+2.4%	+2.3~+2.5%	+2.4%	前年比
	日本	完全失業率 (8月)	★	4.1%	4.0~4.2%	4.0%	
10月1日 (水)	日本	有効求人倍率 (8月)	★	0.88倍	0.87~0.90倍	0.89倍	
		家計調査 (8月): 全世帯	★	▲1.3%	▲2.6~▲0.3%	▲0.5%	前年比
		鉱工業生産 (8月)	★★★	▲2.4%	▲3.8~▲1.2%	+1.3%	前月比
	住宅着工 (8月)	★	109.2	105.2~113.4	114.4	万戸	
	欧州	欧消費者物価 (9月): 速報値	★★★	+3.6%	+3.4~+3.9%	+3.8%	前年比
	独失業率 (9月)		7.6%	7.5~7.7%	7.6%	季調値	
	米国	シカゴ地区PMI (9月)	★	54.0	49.0~58.0	57.9	
	消費者信頼感 (9月)	★★	55.0	50.0~68.0	56.9		
	S&Pケースシラー住宅価格指数 (7月)	★★	▲16.0%	▲16.5~▲15.7%	▲15.9%	前年比	
	カンザスシティ連銀総裁講演	★					
	アトランタ連銀総裁講演	★					
	10月2日 (木)	日本	日銀短観・業況判断DI・大企業製造業 (9月)	★★★	▲2	▲7~+2	+5
・大企業非製造業 (9月)			★★★	+5	▲16~+8	+10	
・大企業全産業設備投資 (9月)			★★★	+2.5%	0.0~+4.6%	+2.4%	前年度比
毎月勤労統計 (8月)・現金給与総額					+0.3%	前年比	
新車販売台数・乗用車 (9月)					▲12.8%	前年比	
欧州		欧失業率 (8月)		7.3%	7.3~7.4%	7.3%	
10月3日 (金)	米国	ISM製造業景況指数 (9月)	★★★	49.5	48.0~51.1	49.9	
		自動車販売台数 (9月)	★	1,350	1,250~1,410	1,370	万台・年率
	ADP雇用統計 (9月)	★★★	▲53	▲135~▲20	▲33	千人・前月差	
10月4日 (土)	日本	10年債入札	★				
	欧州	ECB理事会	★★★	±0bp	±0bp	±0bp	現行: 4.25%
10月5日 (日)	米国	シカゴ連銀総裁講演	★				
	日本	—					
	欧州	欧小売売上高 (8月)		+0.1%	▲0.6~+0.4%	▲0.4%	前月比
	米国	雇用統計・非農業就業者数 (9月)	★★★	▲90	▲150~▲60	▲84	千人・前月差
	失業率 (9月)	★★★	6.1%	5.9~6.3%	6.1%		
時間あたり賃金 (9月)	★★	+0.3%	+0.2~+0.4%	+0.4%	前月比		
ISM非製造業景況指数 (9月)	★★	50.0	49.0~52.5	50.6			
セントルイス連銀総裁講演	★						

(注) 市場コンセンサス、予測レンジは各種ベンダー調査に基づく
 注目度は筆者

【債券市場】: 図表は3~4ページ

先週は、前週に続き長短金利とも金融不安を背景に激しく上下に振れた。特に2年債などの短期ゾーンについては、不良債権買い取りが目玉となる米国の金融安定化法案の成立の可否に振り回された。

今週は、米金融安定化法案の成立に目処がついたことにより、金利にはある程度の上昇圧力がかかる。当初ポールソン財務長官が提案した原案に比べていくつかの付帯条件がついたことにより、その実効性に懐疑的な見方も残るが、カギを握る不良債権の購入条件(価格、購入対象)がハッキリとしていないことから、現状で判断を下すのは難しい。市場は同法案に付いた条件などについて事前にある程度知らされていることから、現状で悲観論にも楽観論にも過度に傾くことは無いと見込まれる。今週は各国とも注目度の高い指標

本資料は情報提供を目的として作成されたものであり、投資勧誘を目的としたものではありません。作成時点で、第一生命経済研究所経済調査部が信ずるに足ると判断した情報に基づき作成していますが、その正確性、完全性に対する責任は負いません。見直しは予告なく変更されることがあります。また、記載された内容は、第一生命ないしはその関連会社の投資方針と常に整合的であるとは限りません。

の発表が相次ぐが、いずれも内容は更に悪化していると思込まれる。総じて見れば、法案成立を受けて多くの国で金利は一時的に上昇する可能性はあるものの、その後は横ばい、ないし再び低下に転じよう。ただし、財政負担に目が向く米国では、長期金利の低下余地は限定的。

【株式市場】：図表は5ページ

先週は、株価は下落。スナナリとは行かない米金融安定化法案の行方を背景に、前週末の流れは一服、方向感が掴めないまま日々の材料に一喜一憂する展開となった。

今週は、米金融安定化法案の成立を好感し、株価には一定の上昇圧力がかかると見られる。ただし、さまざまな付帯条件が付いたことから、その実効性に関する過度に楽観的な見方は後退しよう。また、日本のバブル崩壊後の例などをおさらいするなどして、市場はこれで全てが解決するわけではないことなども理解し始めつつある。一方で、今週発表される各国の注目経済指標はいずれも悪化する公算が大きい。したがって、週末にかけては再び軟調な展開に転じるものと予想される。なお、引き続きインターバンク市場での緊張は続いており、欧米金融機関を中心とした個別企業のニュースには要注意。金融安定化法案は不良債権の買い取りを決めたものだが、リーマンブラザーズ破綻の記憶は拭えず、これで金融機関の破綻が無くなるわけではないことを市場は意識し続けるだろう。

【為替市場】：図表は6ページ

先週は、まちまち。円を含め主要通貨はドルに対して上昇した一方、新興国通貨は軒並み下落した。米金融安定化法案がスナナリと成立する見通しが立たず、投資家のリスク回避の動きが新興国通貨安に繋がった。一方、法案が成立しても米国が抱える財政負担は莫大なことから、主要通貨はドルに対して強含む形となった。FRBが利下げを迫られるとの見方が台頭していることも、ドル安要因となった。

今週は、引き続き方向感に欠ける展開が続こう。米金融安定化法案は成立の目処がついたことは、一旦はドル高要因になる。しかし、長期的には7,000億ドルでは到底足りないとの議論（金融機関への資本注入や景気対策など）も残るとみられ、米財政不安はドルの上値を限定する要因となり続けよう。金融安定化法案通過によって、市場の関心は再びファンダメンタルズに集まりやすい。今週は日米欧とも重要指標が目白押しだが、いずれの経済指標も特定の通貨の買い要因とはならない見込み。

【商品市場】：図表は7ページ

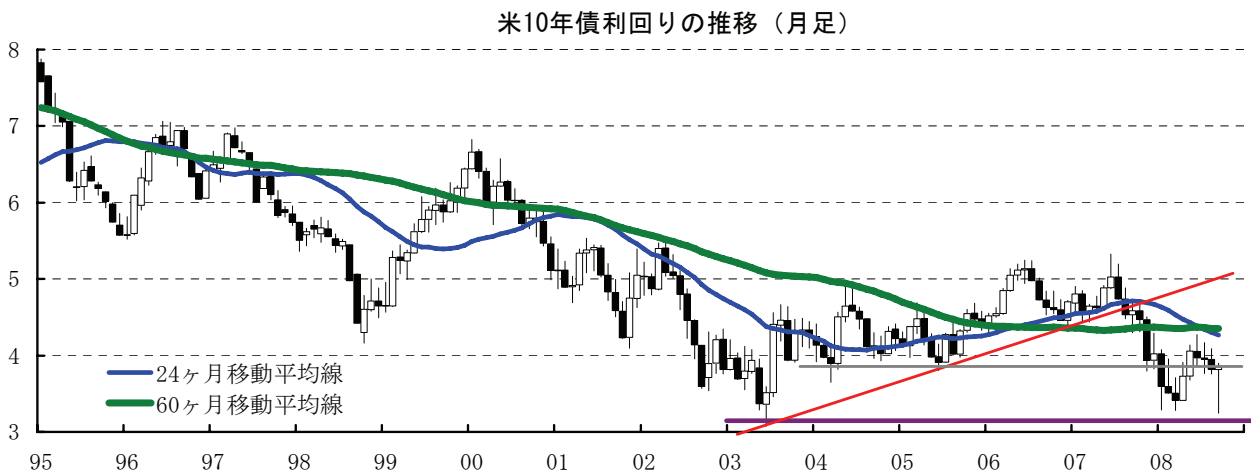
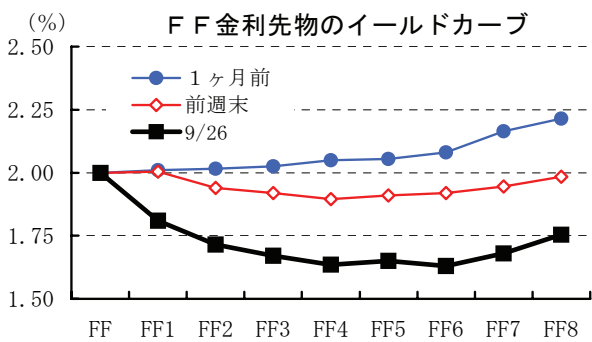
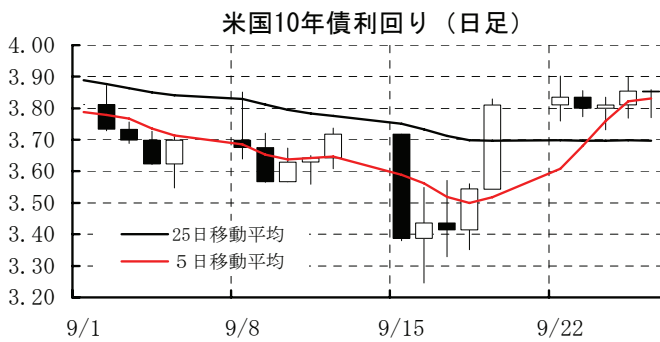
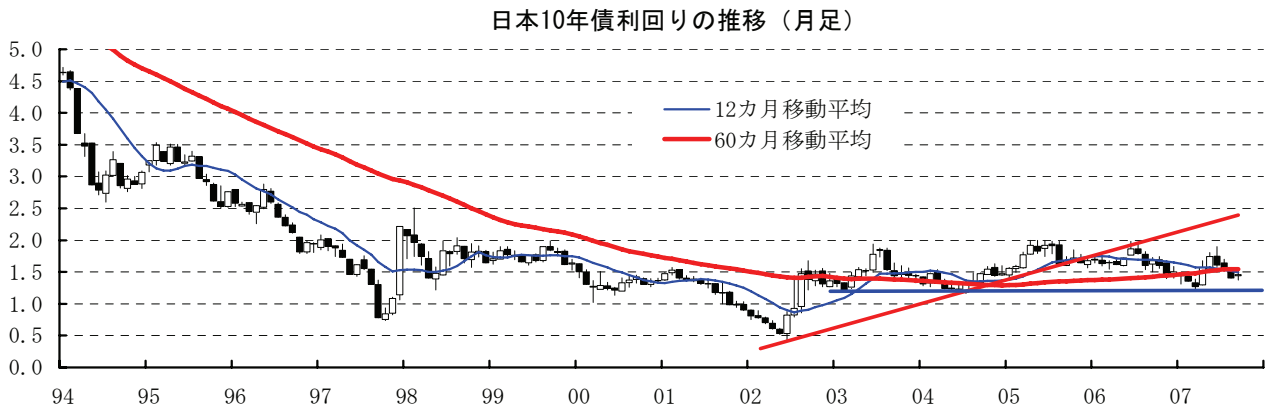
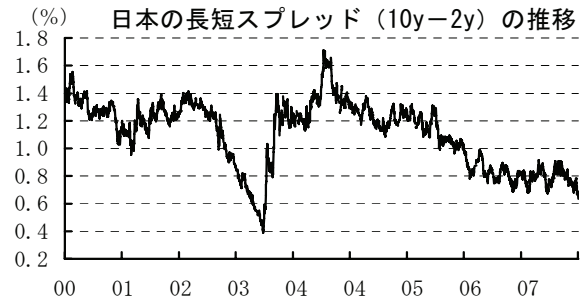
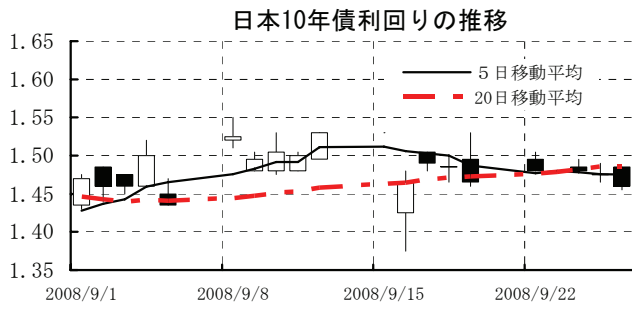
先週は、原油を中心に上昇したものが目立った。金融市場の不安定さを背景に、金などへの資金退避の動きが続いた一方、米金融安定化法案が成立すれば世界経済の回復に寄与するとの見方なども台頭した。なお、WTIについては、限月交代に伴うテクニカルな動きから週初に一時前週末比+25ドル近い上昇を記録するなど急騰する場面が見られたが、一時的なものにとどまった。

今週は、米金融安定化法案が成立する見込みとなったこと、注目度の高い各国経済指標が軒並み悪化すると見込まれることなどをを受けて、商品市況は軟調に推移しよう。ただし、法案については金融市場の問題を解決する十分条件にはなり得ないため、商品市場は引き続きリスク回避先としての立場を守ろう。

[債券市場]

	直近値	直近までの変化率			過去の動き								
		1年前～	1月前～	前週末～	月間					週間			
					6カ月前	5カ月前	4カ月前	3カ月前	2カ月前	1カ月前	3週間	2週間	
2年	日本	0.825	▲5	+13	+3	+1	+21	+13	▲11	▲2	▲6	+2	+5
	米国	2.096	▲189	▲23	▲7	▲3	+67	+39	+6	▲11	▲14	▲10	▲3
	イギリス	4.247	▲91	▲25	+0	▲24	+59	+66	+15	▲42	▲30	+20	▲15
	ドイツ	3.662	▲41	▲33	▲34	+27	+33	+56	+28	▲34	▲15	▲0	+4
	スイス	1.776	▲76	▲48	+8	▲41	+95	+9	+18	▲21	▲23	+3	▲56
	スウェーデン	3.881	▲24	▲41	▲17	+12	+15	+43	+23	▲14	▲22	▲1	▲14
	ポーランド	6.338	+102	+12	+6	+3	▲9	+31	+39	▲31	▲21	+9	▲14
	カナダ	2.825	▲134	▲1	▲5	▲16	+12	+27	+23	▲30	▲23	+5	+10
	メキシコ	8.009	+37	▲36	▲11	▲3	+48	+9	+64	+1	▲22	+2	▲14
	ニュージーランド*	n.a.	n.a.	n.a.	n.a.	n.a.	n.a.	n.a.	n.a.	n.a.	n.a.	n.a.	n.a.
	オーストラリア	5.361	▲106	▲33	▲5	▲52	+27	+37	▲4	▲49	▲60	+7	▲23
	韓国	5.920	+46	+11	+21	+23	▲26	+32	+53	+4	▲4	▲18	+12
	シンガポール	1.560	▲56	+34	+0	▲26	+13	+17	+3	▲29	+36	+13	+11
	タイ	3.996	+58	▲8	+3	▲5	+59	+39	+81	▲59	▲22	+2	+1
インド	8.614	+89	▲63	▲5	+8	+25	+14	+126	+19	▲35	▲24	+3	
10年	日本	1.460	▲21	+4	▲1	▲9	+31	+17	▲13	▲8	▲13	+10	▲6
	米国	3.852	▲77	+8	+4	▲10	+32	+33	▲9	▲2	▲13	+2	+9
	イギリス	4.546	▲51	+5	▲6	▲12	+32	+32	+14	▲32	▲33	+22	+1
	ドイツ	4.164	▲22	+5	▲4	+1	+22	+28	+22	▲27	▲18	+18	+2
	スイス	2.742	▲31	▲9	▲4	▲4	+20	+7	+10	▲24	▲17	+8	▲6
	スウェーデン	3.934	▲42	▲13	+1	▲4	+16	+27	+13	▲30	▲15	+6	▲0
	ポーランド	5.858	+15	▲16	+5	▲0	+1	+31	+34	▲36	▲20	▲20	▲1
	カナダ	3.682	▲73	+14	▲1	▲20	+15	+12	+2	▲3	▲17	+13	+9
	メキシコ	8.383	+50	▲14	▲11	▲3	+51	+20	+96	▲25	▲43	+6	+3
	ニュージーランド*	5.715	▲49	▲34	+3	+3	+12	▲6	▲12	▲22	▲13	▲9	▲14
	オーストラリア	5.613	▲55	▲14	+5	▲16	+23	+24	▲8	▲23	▲46	+6	▲11
	韓国	6.150	+58	+12	+15	+6	▲15	+56	+35	▲13	+4	▲11	+15
	シンガポール	3.290	+54	+17	+19	▲13	+17	+86	+29	▲38	▲2	+4	+1
	タイ	4.428	▲17	▲24	▲21	+19	+12	+50	+71	▲86	▲75	▲19	+27
インド	8.437	+52	▲47	+5	+34	▲4	+19	+59	+62	▲61	▲21	+11	
長短スプレッド	日本	+63.5	▲16	▲8	▲3	▲10	+9	+4	▲2	▲7	▲6	+8	▲11
	米国	+175.6	+112	+31	+11	▲6	▲35	▲6	▲15	+9	+1	+12	+13
	イギリス	+29.9	+40	+30	▲6	+12	▲27	▲34	▲1	+10	▲3	+2	+15
	ドイツ	+50.2	+19	+38	+30	▲26	▲10	▲28	▲7	+7	▲3	+19	▲2
	スイス	+96.6	+45	+39	▲12	+38	▲75	▲2	▲8	▲3	+6	+5	+49
	スウェーデン	+5.3	▲17	+28	+18	▲17	+0	▲15	▲10	▲17	+6	+7	+13
	ポーランド	▲48.0	▲86	▲28	▲1	▲3	+10	▲0	▲5	▲5	+0	▲30	+13
	カナダ	+85.7	+61	+15	+4	▲4	+3	▲15	▲20	+27	+6	+7	▲1
	メキシコ	+37.5	+13	+22	+0	▲0	+3	+11	+31	▲26	▲20	+4	+17
	ニュージーランド*	#VALUE!	#VALUE!	#VALUE!	#####	#VALUE!	#VALUE!	#VALUE!	#VALUE!	#VALUE!	#VALUE!	#VALUE!	#VALUE!
	オーストラリア	+25.2	+50	+19	+10	+36	▲4	▲13	▲5	+26	+14	▲2	+11
	韓国	+23.0	+12	+1	▲6	▲17	+11	+25	▲18	▲17	+9	+7	+3
	シンガポール	+173.0	+110	▲17	+19	+13	+4	+69	+26	▲9	▲38	▲9	▲10
	タイ	+43.2	▲75	▲16	▲24	+23	▲47	+11	▲11	▲27	▲53	▲21	+27
インド	▲17.7	▲37	+16	+11	+26	▲28	+5	▲67	+43	▲26	+3	+8	

(注) 「変化幅」は、直近値までの変化幅。プラスは金利の上昇を示す。
「過去の動き」は当該期間の変化幅(例: 4週間=4週間前の週間変化幅、6カ月前=6カ月前の月間変化幅)を示す。
直近値の単位は%、ただし長短スプレッドはbp。直近値以外の単位はbp。
網掛け太字は当該期間で最も低下幅の大きい(上昇幅の低い)金利、太斜字は最も上昇幅の大きい(低下幅の低い)金利を示す。



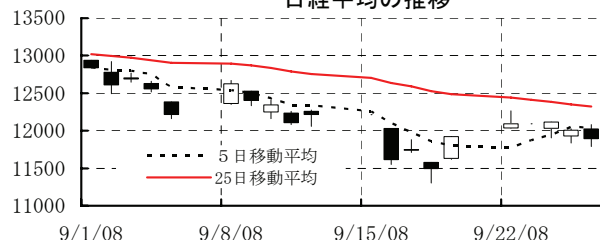
本資料は情報提供を目的として作成されたものであり、投資勧誘を目的としたものではありません。作成時点で、第一生命経済研究所経済調査部が信ずるに足ると判断した情報に基づき作成していますが、その正確性、完全性に対する責任は負いません。見直しは予告なく変更されることがあります。また、記載された内容は、第一生命ないしはその関連会社の投資方針と常に整合的であるとは限りません。

[株式市場]

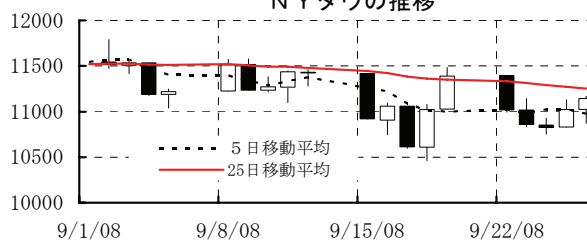
		直近値	直近までの変化率			過去の動き							
			1年前～	1月前～	前週末～	月間					週間		
						6カ月前	5カ月前	4カ月前	3カ月前	2カ月前	1カ月前	3週間前	2週間前
日本	日経平均	11893.16	▲27.6	▲6.9	▲0.2	▲7.9	+10.6	+3.5	▲6.0	▲0.8	▲2.3	+0.0	▲2.4
	TOPIX	1147.89	▲27.2	▲6.6	▲0.1	▲8.4	+12.0	+3.6	▲6.3	▲1.2	▲3.8	+0.5	▲2.4
	日経店頭	1302.50	▲28.8	▲5.2	+0.0	▲6.4	+1.3	+3.7	▲2.1	▲3.0	▲5.5	▲0.1	▲2.3
米国	NYダウ	11143.13	▲19.7	▲2.4	▲2.2	▲0.0	+4.5	▲1.4	▲10.2	+0.2	+1.5	+1.8	▲0.3
	S P500	1213.27	▲20.5	▲4.6	▲3.3	▲0.6	+4.8	+1.1	▲8.6	▲1.0	+1.2	+0.8	+0.3
	ナスダック	2183.34	▲19.1	▲7.6	▲4.0	+0.3	+5.9	+4.6	▲9.1	+1.4	+1.8	+0.2	+0.6
	フィラデルフィア半導体	321.62	▲35.1	▲9.9	▲3.7	▲1.2	+12.0	+7.8	▲11.3	▲7.4	+3.5	▲2.8	+3.7
イギリス	F T100	5088.47	▲20.9	▲7.0	▲4.2	▲3.1	+6.8	▲0.6	▲7.1	▲3.8	+4.2	+3.4	▲1.9
ドイツ	DAX	6063.50	▲22.3	▲4.4	▲2.0	▲3.2	+6.3	+2.1	▲9.6	+1.0	▲0.9	+1.8	▲0.7
欧州	ダウ欧州50	2722.07	▲28.3	▲4.9	▲3.1	▲5.4	+7.3	▲1.7	▲8.7	▲0.9	+1.2	+3.8	▲1.7
スウェーデン	ストックホルムOMX	821.38	▲31.4	▲4.6	▲3.6	▲1.4	+3.6	+1.9	▲14.7	+1.1	+0.4	+2.8	+0.5
ポーランド	ワルシャワWIG	38460.54	▲37.0	▲3.4	+0.3	+1.0	▲2.7	▲0.1	▲11.7	+3.1	▲4.5	▲2.0	▲1.9
ロシア	R T	1285.47	▲37.3	▲18.6	▲0.8	▲0.5	+3.3	+15.9	▲6.4	▲14.6	▲16.3	▲8.7	▲3.4
メキシコ	ボルサ	25593.77	▲15.5	▲1.8	▲0.4	+6.9	▲2.0	+5.6	▲8.1	▲6.4	▲4.4	▲1.2	+0.4
ブラジル	ボバズバ	50782.99	▲15.0	▲6.6	▲4.3	▲4.0	+11.3	+7.0	▲10.4	▲8.5	▲6.4	+0.9	+1.3
アゼンチン	メルバブル	1692.40	▲22.3	▲3.9	+1.8	▲2.7	▲0.4	+5.3	▲4.4	▲8.9	▲7.4	+1.9	+0.9
NZ	ニュージーランドSX50	3187.58	▲25.5	▲4.0	+0.0	▲3.1	+4.4	▲0.0	▲11.9	+4.4	+0.5	+0.8	▲5.2
オーストラリア	AS200	4904.80	▲24.3	▲2.1	+2.1	▲3.9	+4.5	+1.1	▲7.8	▲4.6	+3.2	+0.5	▲2.0
香港	ハンセン	18682.09	▲29.3	▲11.3	▲3.3	▲6.1	+12.7	▲4.7	▲9.9	+2.8	▲6.5	▲2.9	▲0.1
韓国	総合	1476.33	▲23.1	▲0.9	+1.4	▲0.4	+7.1	+1.5	▲9.6	▲4.8	▲7.6	+5.2	▲1.5
台湾	加権	5929.63	▲35.9	▲14.9	▲0.7	+1.9	+4.1	▲3.4	▲12.7	▲6.6	+0.3	+0.1	▲5.4
シンガポール	S T	2411.46	▲33.9	▲10.9	▲5.8	▲0.6	+4.7	+1.4	▲7.7	▲0.6	▲6.5	▲0.1	▲0.5
タイ	S E T	618.97	▲26.7	▲7.5	▲0.9	▲3.4	+1.9	+0.1	▲7.8	▲12.0	+1.2	+1.3	▲4.5
インド	ムンバイSENSEX30	13102.18	▲22.6	▲9.5	▲6.7	▲11.0	+10.5	▲5.0	▲18.0	+6.6	+1.5	▲3.3	+0.3
中国	上海A	2408.88	▲57.0	▲2.4	+10.5	▲20.2	+6.4	▲7.0	▲20.3	+1.5	▲13.6	▲5.6	▲0.2
サウジアラビア	サウジ証取株価	6993.13	▲11.8	▲22.7	▲7.8	▲11.2	+10.2	▲5.7	▲1.5	▲6.5	+1.8	▲3.0	▲2.8
クウェート	クウェート総合	12568.7	▲2.7	▲13.4	▲0.7	+2.0	+2.8	+2.2	+2.9	▲3.1	▲3.2	▲6.0	▲3.6
UAE	ドバイ金融市場	3962.43	▲6.2	▲15.8	+1.0	▲10.2	+7.2	▲1.0	▲4.1	▲0.7	▲11.4	▲9.2	▲7.9

(注) 「変化率」は、直近値までの変化率。プラスは株価の上昇を示す。
 「過去の動き」は当該期間の変化率(例：4週間前=4週間前の週間変化率、6カ月前=6カ月前の月間変化率)を示す。
 直近値以外の単位は%。
 網掛け太字は当該期間で最も上昇率の大きい(下落率の低い)株価、太斜字は最も下落率の大きい(上昇率の低い)株価を示す。

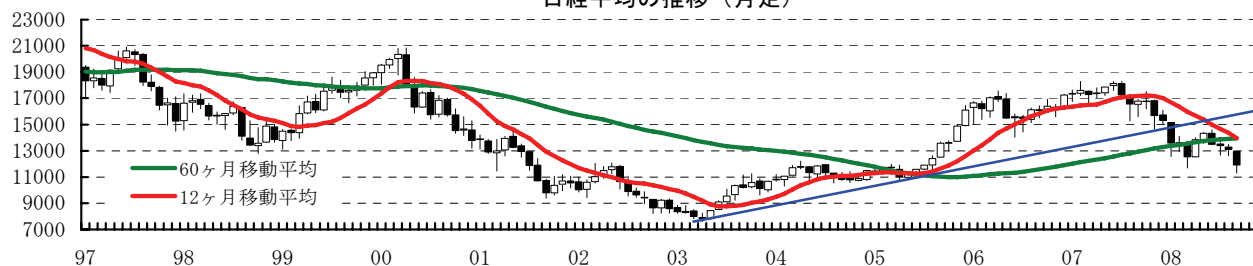
日経平均の推移



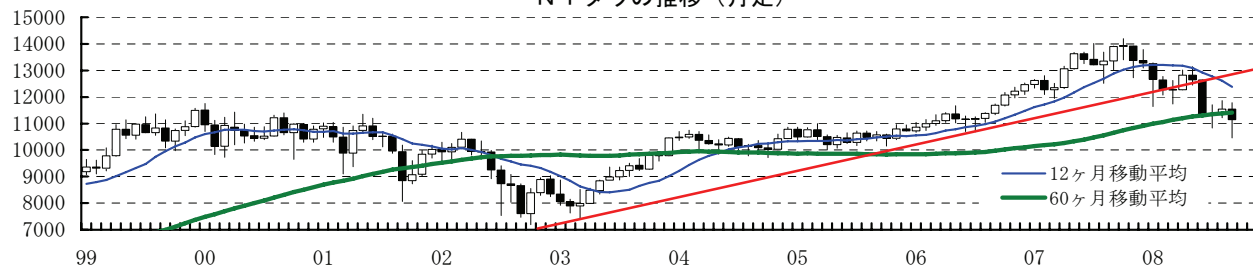
NYダウの推移



日経平均の推移(月足)



NYダウの推移(月足)

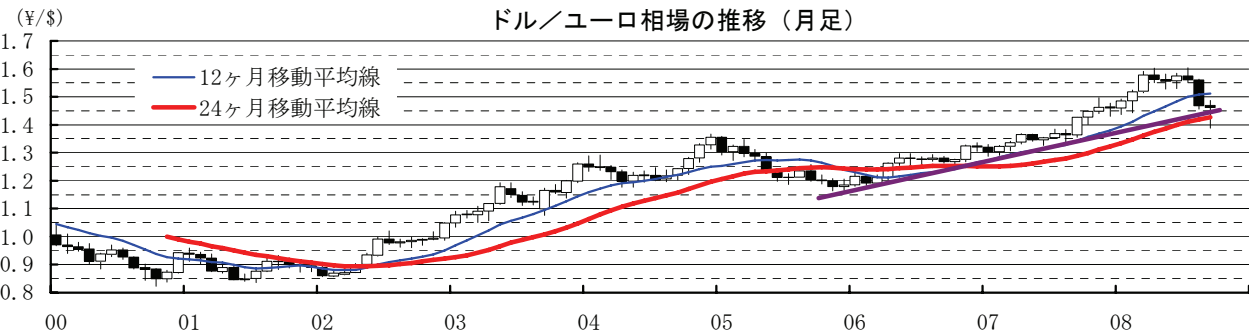
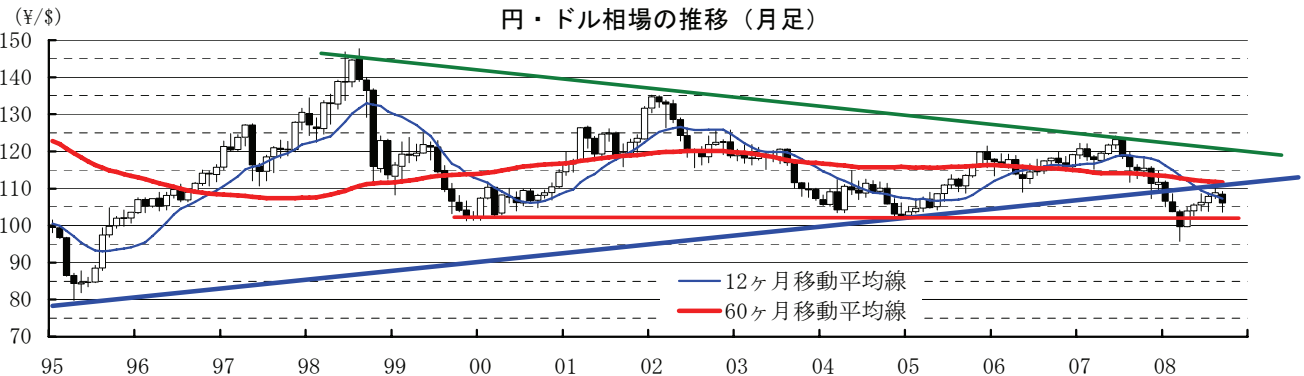
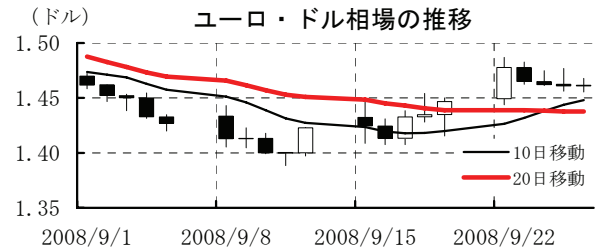
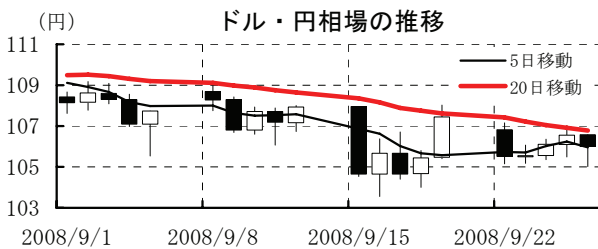


本資料は情報提供を目的として作成されたものであり、投資勧誘を目的としたものではありません。作成時点で、第一生命経済研究所経済調査部が信ずるに足ると判断した情報に基づき作成していますが、その正確性、完全性に対する責任は負いません。見直しは予告なく変更されることがあります。また、記載された内容は、第一生命ないしはその関連会社の投資方針と常に整合的であると限りません。

[為替]

	直近値	直近までの変化率			過去の動き							
		1年前～	1月前～	前週末～	月間					週間		
					6カ月前	5カ月前	4カ月前	3カ月前	2カ月前	1カ月前	3週間	2週間
日本円	106.01	+8.3	+3.3	+1.3	+3.9	▲4.2	▲1.5	▲0.7	▲1.6	▲0.8	▲0.2	+0.5
ユーロ	1.4614	+3.4	▲0.3	+1.0	+4.0	▲1.1	▲0.4	+1.3	▲1.0	▲6.0	▲0.3	+1.7
イギリスポンド	1.8446	▲8.5	+0.2	+0.7	▲0.3	+0.1	▲0.2	+0.5	▲0.4	▲8.2	+1.6	+2.1
スイスフラン	1.0903	+6.9	+0.8	+1.4	+4.6	▲4.2	▲0.8	+2.0	▲2.5	▲5.2	▲1.0	+2.2
スウェーデンクローナ	6.6263	▲1.3	▲3.5	▲0.3	+3.7	▲0.7	▲0.3	▲0.2	▲0.6	▲6.6	▲1.0	+1.3
ポーランドズロチ	2.3005	+14.1	▲1.3	▲1.1	+4.2	+0.8	+1.8	+1.8	+3.2	▲10.1	+3.2	+2.9
ロシアルーブル	25.037	▲0.2	▲1.5	+1.0	+2.2	▲0.6	▲0.2	+1.0	+0.1	▲5.2	▲0.2	+1.0
カナダドル	1.0336	▲3.0	+1.4	+1.3	▲3.8	+1.7	+1.4	▲2.8	▲0.3	▲3.8	+0.2	+1.2
メキシコペソ	10.787	+1.2	▲6.2	▲1.2	+0.7	+1.5	+1.5	+0.1	+2.6	▲2.5	▲1.2	▲0.7
ブラジルリアル	1.851	▲0.4	▲13.7	▲1.2	▲4.1	+5.6	+2.1	+1.4	+2.3	▲4.0	▲3.9	▲2.7
アルゼンチンペソ	3.116	+1.0	▲3.0	▲0.2	▲0.2	+0.1	+2.1	+2.4	▲0.7	+0.4	▲1.5	▲0.9
NZドル	0.686	▲7.9	▲1.6	▲0.4	▲1.6	▲0.5	+0.1	▲2.7	▲3.7	▲4.6	▲0.1	+3.1
オーストラリアドル	0.8311	▲5.2	▲2.9	▲0.3	▲1.9	+3.4	+1.3	+0.3	▲1.7	▲9.0	+0.9	+1.3
韓国ウォン	1166.95	▲26.7	▲7.2	▲4.4	▲5.2	▲1.2	▲2.5	▲1.9	+3.4	▲7.6	+1.6	▲1.0
台湾ドル	32.120	+2.5	▲1.7	▲0.2	+1.8	▲0.3	+0.5	▲0.1	▲1.0	▲3.0	▲0.3	▲0.4
シンガポールドル	1.4279	+4.7	▲0.1	+0.0	+1.4	+1.4	▲0.5	+0.2	▲0.6	▲3.5	+0.2	+0.3
タイバツ	33.90	▲7.2	+1.0	+0.6	▲0.5	▲0.9	▲2.5	▲2.9	▲0.2	▲2.1	▲0.4	+1.7
インドネシアルピア	9380	▲2.5	▲2.2	▲0.7	▲0.9	▲0.3	▲0.6	+0.6	+1.4	▲0.6	▲1.4	+2.0
インドルピー	46.52	▲17.2	▲6.0	▲1.8	▲0.2	▲1.0	▲4.1	▲2.1	+1.3	▲3.4	▲2.3	▲0.3
中国人民幣	6.849	+8.9	▲0.01	▲0.16	+1.40	+0.35	+0.65	+1.27	+0.34	▲0.09	▲0.05	+0.09

(注) 為替レートは全て対ドルレート。ただし、ユーロ、ポンド、豪ドル、NZドルは当該通貨から見たドル建て。
 「変化率」は、直近値までの変化率。すべてプラスは当該通貨の増価を示す。
 「過去の動き」は当該期間の変化率(例：4週間=4週間前の週間変化率、6カ月前=6カ月前の月間変化率)を示す。
 直近値以外の単位は%。
 網掛け太字は当該期間で最も上昇率の大きい(下落率の低い)通貨、太斜字は最も下落率の大きい(上昇率の低い)通貨を示す。

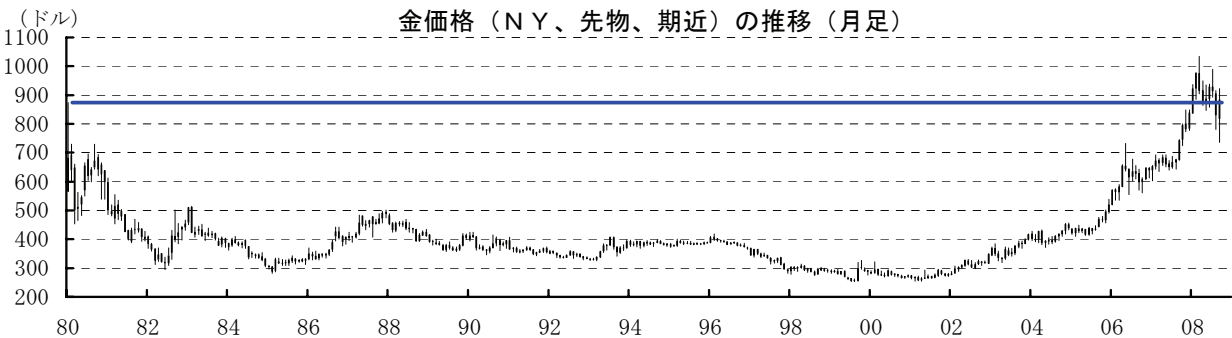
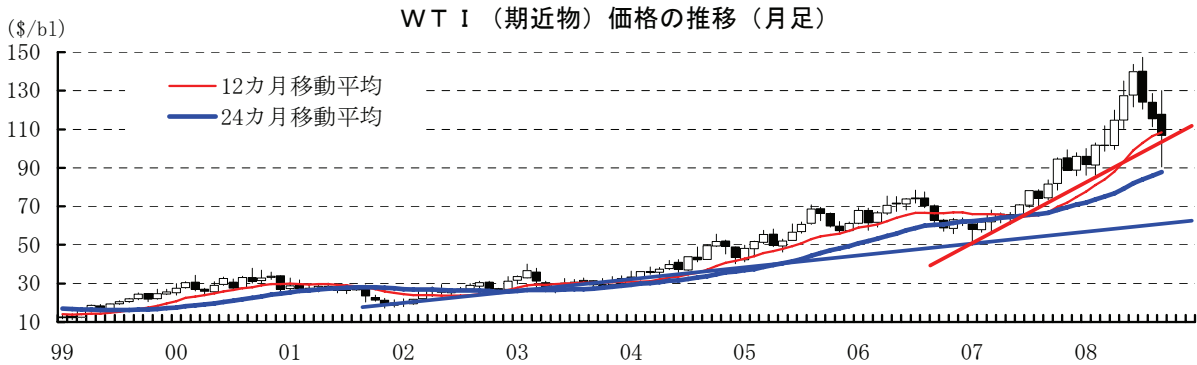
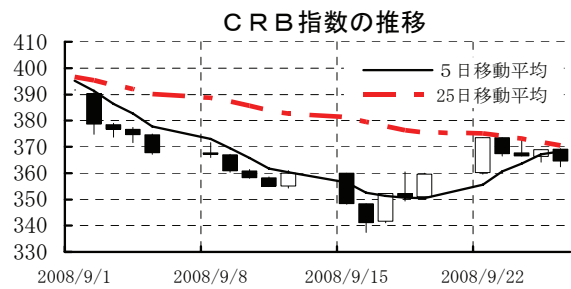
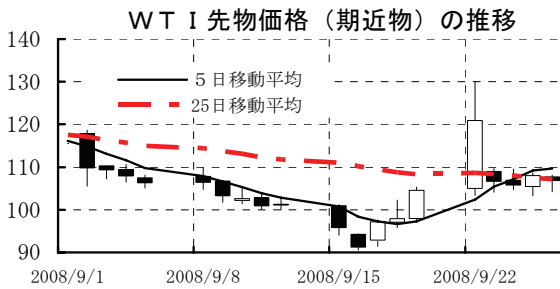


本資料は情報提供を目的として作成されたものであり、投資勧誘を目的としたものではありません。作成時点で、第一生命経済研究所経済調査部が信ずるに足ると判断した情報に基づき作成していますが、その正確性、完全性に対する責任は負いません。見直しは予告なく変更されることがあります。また、記載された内容は、第一生命ないしはその関連会社の投資方針と常に整合的であるとは限りません。

[商品]

	直近値	直近までの変化率			過去の動き							
		1年前～	1月前～	前週末～	月間					週間		
					6カ月前	5カ月前	4カ月前	3カ月前	2カ月前	1カ月前	3週前	2週前
WT I	106.89	+33.1	▲8.1	+2.2	▲0.3	+12.8	+11.1	+9.9	▲11.4	▲6.9	▲4.8	+3.3
北海ブレント	103.53	+33.7	▲9.7	+3.9	+0.2	+11.0	+14.7	+9.4	▲11.3	▲8.0	▲6.3	+2.1
ドバイ	96.45	+30.5	▲12.9	+9.4	+3.4	+8.8	+12.2	+14.6	▲9.6	▲9.4	▲5.2	▲9.3
OPECバスケット	97.68	+30.0	▲11.6	+6.5	+2.2	+11.4	+10.8	+11.8	▲10.0	▲9.2	▲5.8	▲3.8
金 (NY)	882.9	+21.2	+7.4	+2.5	▲6.0	▲4.1	+1.0	+4.6	▲1.6	▲9.0	▲4.7	+13.1
銅 (LDN)	6,775	▲14.7	▲10.6	▲4.0	▲0.5	+1.9	▲7.2	+7.2	▲5.3	▲6.8	+3.2	▲0.9
アルミ (LDN)	2,490	+0.9	▲10.0	▲1.8	▲3.7	▲2.8	+0.8	+6.2	▲4.3	▲8.9	+0.7	▲4.9
鉛 (LDN)	1,960	▲43.1	+5.7	+3.2	▲16.2	▲2.7	▲27.2	▲9.4	+23.5	▲10.6	+7.5	▲2.1
亜鉛 (LDN)	1,770	▲40.7	▲1.1	▲0.5	▲15.3	▲3.9	▲10.1	▲3.6	▲1.6	▲4.8	+7.8	▲5.7
ニッケル (LDN)	17,000	▲47.6	▲15.1	+0.3	▲5.5	▲4.0	▲22.6	▲0.7	▲16.4	+10.2	+3.5	▲11.9
スズ (LDN)	18,105	+18.5	▲12.5	+6.8	+9.3	+12.8	▲12.8	+16.1	▲5.3	▲9.9	+5.9	▲12.9
銀 (NY、現物)	13.30	▲0.7	▲2.1	+5.3	▲13.0	▲2.2	+0.1	+3.1	+2.0	▲23.3	▲11.3	+16.1
プラチナ (NY、現物)	1,123	▲16.5	▲20.9	▲1.1	▲7.5	▲3.4	+4.2	+3.0	▲14.9	▲15.6	▲11.9	▲6.1
小麦 (シカゴ)	716.00	▲21.9	▲13.8	▲0.3	▲13.4	▲15.3	▲3.3	+10.8	▲7.1	▲0.6	▲1.4	▲0.2
大豆 (シカゴ)	315.00	+13.1	▲14.2	+0.8	▲14.2	+4.4	+1.5	+27.1	▲12.5	▲3.2	▲1.4	▲7.1
コーン (シカゴ)	543.00	+44.8	▲5.6	+0.1	+3.9	+5.8	▲0.2	+20.9	▲18.9	▲3.3	+6.0	▲3.7
CRB	364.57	+9.8	▲8.4	+1.4	▲6.3	+5.8	+3.2	+9.6	▲10.0	▲5.9	▲2.1	▲0.1
JOC	115.69	▲1.5	▲5.8	+1.6	▲0.4	+6.1	▲1.8	+2.5	▲3.3	▲5.4	▲1.5	▲1.7
日経商品指数 (17種)	169.37	+14.6	▲4.7	▲0.2	+1.2	+4.6	+0.9	+3.4	+2.5	▲3.4	▲2.0	▲0.9
日経商品指数 (国際)	183.59	+16.5	▲8.3	+3.4	▲4.3	+3.1	+3.5	+11.2	▲5.4	▲7.5	▲2.5	▲2.3

(注) 「変化率」は、直近値までの変化率。プラスは商品価格の上昇を示す。
 「過去の動き」は当該期間の変化率(例：4週前=4週間前の週間変化率、6カ月前=6カ月前の月間変化率)を示す。
 直近値以外の単位は%。
 OPECバスケット、日経商品指数(国際)は木曜日、日経商品指数(17種)は水曜日の値。
 網掛け太字は当該期間で最も上昇率の大きい(下落率の低い)商品、太斜字は最も下落率の大きい(上昇率の低い)商品を示す。



本資料は情報提供を目的として作成されたものであり、投資勧誘を目的としたものではありません。作成時点で、第一生命経済研究所経済調査部が信ずるに足ると判断した情報に基づき作成していますが、その正確性、完全性に対する責任は負いません。見直しは予告なく変更されることがあります。また、記載された内容は、第一生命ないしはその関連会社の投資方針と常に整合的であるとは限りません。