

# Market Watching

市場レポート

テーマ: Weekly Market Report (2008年9月22日～)

発表日: 2008年9月22日 (月)

～決定打になるとの誤解もあるが、有効打にはなりうる～

第一生命経済研究所 経済調査部

担当 鷹峰 義清 (03-5221-4521)

## 今週のスケジュール

### 今週の経済指標・イベント・注目材料

発表日	国	指標・イベント	注目度	コンセンサス	レンジ	前回	備考	
9月22日 (月)	日本	金融政策決定会合議事要旨 (8/18・19)						
		自民党総裁選投票	★★					
	欧州	トリシェECB総裁講演	★★★					
	米国	ダラス連銀総裁講演	★					
9月23日 (火)	日本	祝日						
	欧州	欧製造業PMI (9月): 速報値	★★★	47.3	46.5~48.0	47.6		
	米国	住宅価格指数 (7月)	★★	▲0.2%	▲0.5~0.0%	0.0%	前月比	
9月24日 (水)	日本	法人企業景気予測調査 (7-9月)・大企業製造業 臨時国会召集、新首相選出	★★★				▲15.1	
	欧州	独if○景況感指数 (9月)	★★★	94.1	93.0~96.5	94.8		
	米国	中古住宅販売 (8月)	★★★	495	478~510	500	万戸	
		2年債入札	★					
9月25日 (木)	日本	バーナンキFRB議長議会証言	★★★					
		通関統計 (8月)・貿易収支	★	▲2,450	▲8,775~+1,800	+855	億円・未季調	
		企業向けサービス価格指数 (8月)		+1.2%	+1.2~+1.5%	+1.3%	前年比	
		野田日銀審議委員講演	★					
		2年債入札	★					
	欧州	欧マネーサプライ: M3 (8月)		+9.1%	+7.9~+9.5%	+9.3%	前年比	
		米国	耐久財受注 (8月)・除輸送機器	★★	▲0.4%	▲2.5~0.0%	+0.7%	前月比
			新築住宅販売 (8月)	★★★	51.5	49.5~55.5	51.5	万戸
			5年債入札	★				
			バーナンキFRB議長議会証言	★★★				
			ポールソン財務長官議会証言	★★★				
			シカゴ連銀総裁挨拶	★				
		ウォーシュFRB理事講演	★					
	ダラス連銀総裁講演	★						
	フィラデルフィア連銀総裁講演	★						
9月26日 (金)	日本	消費者物価・東京・総合 (9月)	★	+1.2%	+1.1~+1.6%	+1.3%	前年比	
		・東京・コア (9月)	★★	+1.4%	+1.3~+1.6%	+1.5%	前年比	
		・全国・総合 (8月)	★	+2.1%	+1.9~+2.4%	+2.3%	前年比	
		・全国・コア (8月)	★★	+2.4%	+2.3~+2.5%	+2.4%	前年比	
	欧州	-						
米国	セントルイス連銀総裁講演	★						
	第1回米大統領候補討論会	★						
9月27日 (土)		-						
9月28日 (日)		-						

(注) 市場コンセンサス、予測レンジは各種バンダー調査に基づく  
注目度は筆者

## 【債券市場】: 図表は3~4ページ

先週は、長短金利とも金融不安を背景に激しく上下に振れた。米国債利回りなどは最終的にはほぼ前週末水準で越週する形となったが、一日で30bp以上も低下する局面も見られた。週前半はリーマンブラザーズの破綻を受けて債券市場へ資金が集中する格好となり、短期ゾーン中心に金利は猛烈に低下した。しかし、週末にかけては米政府がより抜本的な対策を講じる動きが見られたことから、金利は大幅に上昇した。

今週は、米対策について最終的にどのような形で議会を通過するか見極める必要があり、先週のようなドタバタからはやや落ち着こう。ただし、金融機関の不良債権を買い取るスキームが出来上がったとしても、またそれが金融機関の負担感が小さいものであったとしても、最終的には景気が減速していく中では新たな不良債権の発生を阻止することは困難。また、同スキームが市場の期待ほど抜本的なものとはならないものにとどまるリスクも高いことを勘案すれば、金利の上昇には歯止めがかかりやすい。ただし、巨額の公的資

本資料は情報提供を目的として作成されたものであり、投資勧誘を目的としたものではありません。作成時点で、第一生命経済研究所経済調査部が信ずるに足ると判断した情報に基づき作成していますが、その正確性、完全性に対する責任は負いません。見直しは予告なく変更されることがあります。また、記載された内容は、第一生命ないしはその関連会社の投資方針と常に整合的であるとは限りません。

金を注入することにより、財政面に負担がかかることに焦点も当たりやすく、長期金利の低下は鈍いものにとどまる。rより上昇する公算が大きく、イールドカーブはスティープニングしやすいだろう。

**【株式市場】**：図表は5ページ

先週は、米金融不安を受けて大荒れの展開となった。リーマンブラザーズの破綻を受けて週前半は世界的に株価は急落したものの、週後半は米政府による不良債権買い取り対策に対する期待から急速に値を戻した。また、ロシアなど一部の新興国では、公的資金による株式購入などの株価対策を受けて、株価が急騰した国もある。

今週は、前週からはやや落ち着くと見られるものの、引き続き世界的に荒れた展開を予想。米公的資金注入のスキームは、議会審議を経てどのような形になるかを見極める必要がある。実効性に乏しい、ないしは買い取り対象が限定されることによって抜本的な対策とは言い難いものとなった場合は、これまで期待で大きく押し上げられてきただけに失うものも大きくなろう（財務省案は買い取り対象を暈かしており、このまま通れば買い取り対象は広いとの解釈が可能）。いずれにせよ、同スキームが議会を通過するまで、株価は神経質な展開となろう。また、突然の買収、合併話や、破綻リスクの高まりなど、欧米金融機関の個別ニュースにも注意が必要。同スキームについて米当局は、日本や欧州にも同様のスキームを作ることを提案しており、これに対する各国の反応次第では、株価の騰落に大きな影響を与える可能性もある（現状で痛み度合いが小さいと言われる日本においては、その株価押し上げ効果は小さそう）。一方、米国では比較的注目度の高い経済指標の発表が相次ぐことから、ファンダメンタルズにも注目が集まる余地があるが、株価押し上げ要因になるとは見込み難い。

**【為替市場】**：図表は6ページ

先週は、金融不安の高まりを受けて為替相場も激しく値動きした。投資家のリスク許容度低下を背景に、低金利通貨にはキャリートレードの巻き戻しから上昇圧力がかかり、日本円は米ドルをはじめとして対ユーロの他諸通貨に対して全面高となった。この間、ドルは対円以外では底堅く推移したものの、週末にかけて米政府が公的資金を使ったより抜本的な対策を打ち出す方針が伝わると、ユーロやポンドなどの通貨が対ドルで強含む格好となった。

今週は、引き続き神経質な展開を予想。米公的資金注入のスキームの議会審議待ちとなるが、中途半端なものになると、期待喪失+財政負担増という観点から、ドル売りが明確化する可能性がある。逆に、かなりの効果が期待できるような内容になると、米景気がいち早く回復に向かうとの期待が高まるなどしてドル高となる可能性があるが、これは一時的な反応にとどまろう。なお、同スキームについて米当局は欧州や日本にも同様のスキーム作りを求めているが、これに対する各国の反応次第では為替相場にも影響を与えよう。

**【商品市場】**：図表は7ページ

先週は、まちまち。金が記録的な急騰を演じたほか、銀、原油なども上昇した一方、その他非鉄金属は下落した。金融不安の高まりを背景にした資金の避難所として、金や銀などの貴金属への資金シフトが強まった。また、同様の観点に加え、米対策による景気回復期待などから原油も強含んだ。

今週は、金や原油などへの資金流入は続くものと見込まれる。米国の不良債権買取スキームは、最終的どの程度実効性があるものか見極める必要があるが、実効性に乏しければ混乱を回避した金買い、実効性が高ければ米財政負担+景気持ち直し期待による金買い、原油買いが促されよう。原油は、債券利回りに低下余地が生じた分だけ、金に比べて反応は遅くなろう。

---

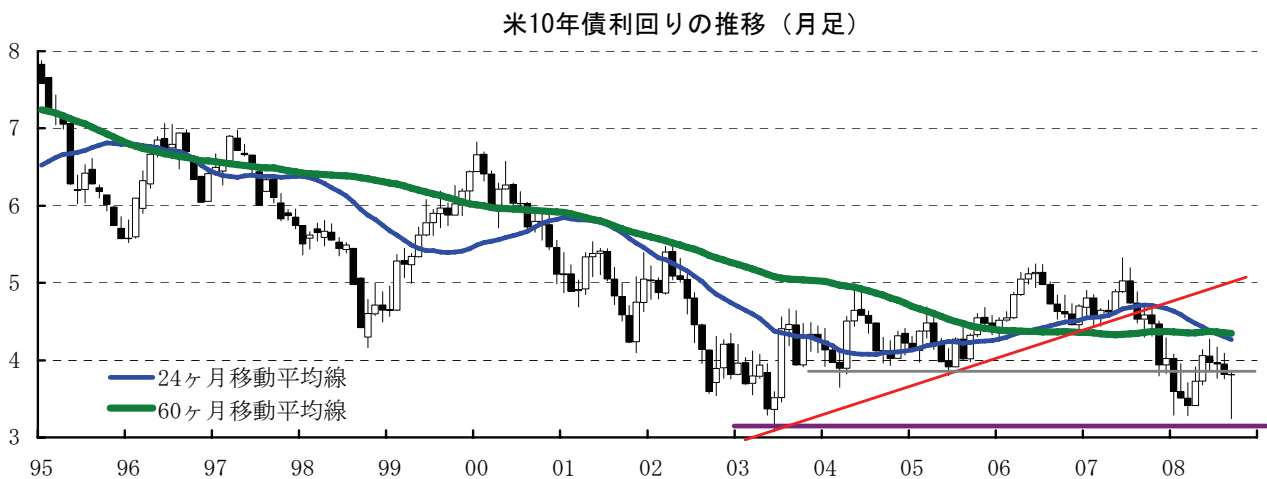
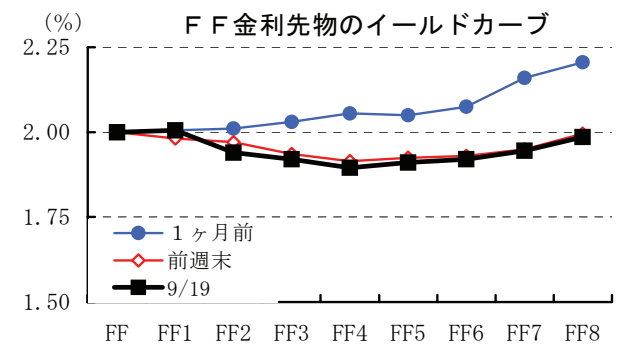
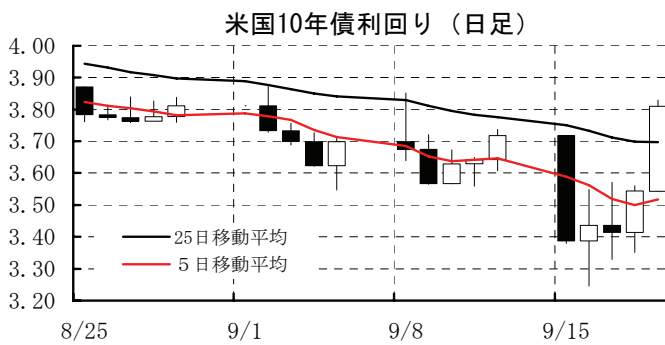
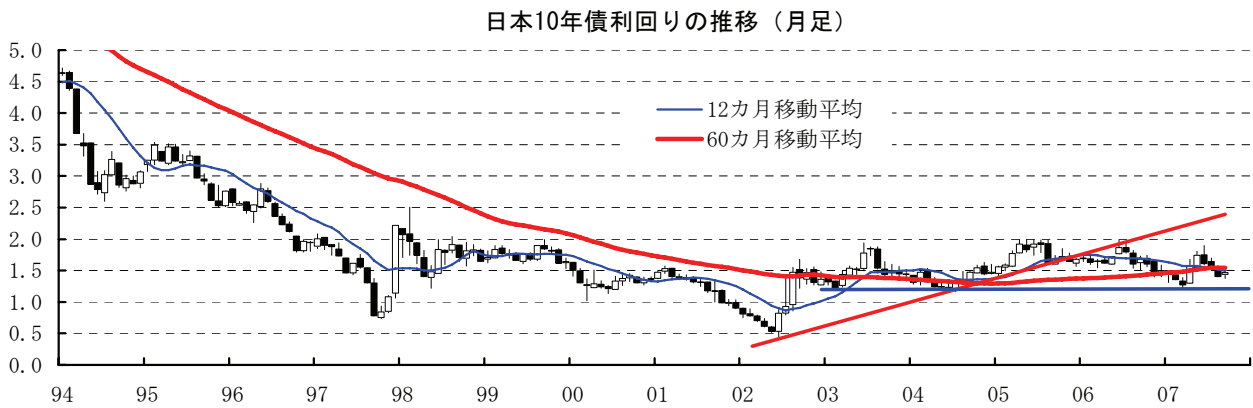
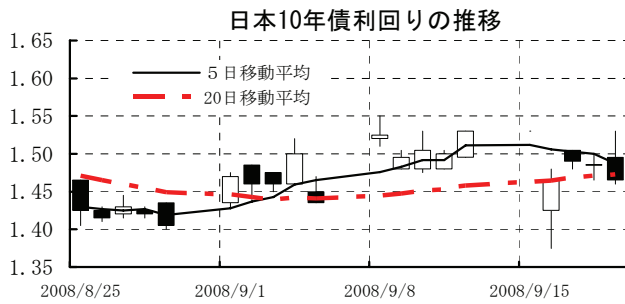
本資料は情報提供を目的として作成されたものであり、投資勧誘を目的としたものではありません。作成時点で、第一生命経済研究所経済調査部が信ずるに足ると判断した情報に基づき作成していますが、その正確性、完全性に対する責任は負いません。見直しは予告なく変更されることがあります。また、記載された内容は、第一生命ないしはその関連会社の投資方針と常に整合的であるとは限りません。

[債券市場]

	直近値	直近までの変化率			過去の動き								
		1年前～	1月前～	前週末～	月間					週間			
					6カ月前	5カ月前	4カ月前	3カ月前	2カ月前	1カ月前	3週前	2週前	
2年	日本	0.798	▲0	+12	+5	+1	+21	+13	▲11	▲2	▲6	+1	+2
	米国	2.168	▲182	▲13	▲3	▲3	+67	+39	+6	▲11	▲14	▲7	▲10
	イギリス	4.388	▲79	▲17	+0	▲24	+59	+66	+15	▲42	▲30	▲17	+20
	ドイツ	4.003	▲5	+3	+4	+27	+33	+56	+28	▲34	▲15	▲14	▲0
	スイス	1.694	▲86	▲52	▲56	▲41	+95	+9	+18	▲21	▲23	▲10	+3
	スウェーデン	4.052	▲4	▲19	▲14	+12	+15	+43	+23	▲14	▲22	▲13	▲1
	ポーランド	6.278	+101	▲4	▲14	+3	▲9	+31	+39	▲31	▲21	▲4	+9
	カナダ	2.876	▲138	+14	+10	▲16	+12	+27	+23	▲30	▲23	+1	+5
	メキシコ	8.123	+59	▲26	▲14	▲3	+48	+9	+64	+1	▲22	▲4	+2
	ニュージーランド	n.a.	n.a.	n.a.	n.a.	n.a.	n.a.	n.a.	n.a.	n.a.	n.a.	n.a.	n.a.
	オーストラリア	5.415	▲86	▲35	▲23	▲52	+27	+37	▲4	▲49	▲60	▲14	+7
	韓国	5.710	+30	▲9	+12	+23	▲26	+32	+53	+4	▲4	+2	▲18
シンガポール	1.560	▲47	+45	+11	▲26	+13	+17	+3	▲29	+36	+2	+13	
タイ	3.966	+57	+4	+1	▲5	+59	+39	+81	▲59	▲22	▲8	+2	
インド	8.669	+108	▲61	+3	+8	+25	+14	+126	+19	▲35	▲21	▲24	
10年	日本	1.465	▲14	+4	▲6	▲9	+31	+17	▲13	▲8	▲13	+3	+10
	米国	3.811	▲74	▲2	+9	▲10	+32	+33	▲9	▲2	▲13	▲11	+2
	イギリス	4.605	▲39	+2	+1	▲12	+32	+32	+14	▲32	▲33	▲10	+22
	ドイツ	4.208	▲8	+4	+2	+1	+22	+28	+22	▲27	▲18	▲18	+18
	スイス	2.782	▲18	▲6	▲6	▲4	+20	+7	+10	▲24	▲17	▲12	+8
	スウェーデン	3.922	▲34	▲13	▲0	▲4	+16	+27	+13	▲30	▲15	▲21	+6
	ポーランド	5.803	+16	▲26	▲1	▲0	+1	+31	+34	▲36	▲20	▲6	▲20
	カナダ	3.690	▲71	+13	+9	▲20	+15	+12	+2	▲3	▲17	▲7	+13
	メキシコ	8.496	+77	▲10	+3	▲3	+51	+20	+96	▲25	▲43	▲4	+6
	ニュージーランド	5.686	▲56	▲49	▲14	+3	+12	▲6	▲12	▲22	▲13	▲8	▲9
	オーストラリア	5.566	▲42	▲25	▲11	▲16	+23	+24	▲8	▲23	▲46	▲14	+6
	韓国	6.000	+52	+5	+15	+6	▲15	+56	+35	▲13	+4	+0	▲11
シンガポール	3.100	+38	+5	+1	▲13	+17	+86	+29	▲38	▲2	▲14	+4	
タイ	4.635	+13	+4	+27	+19	+12	+50	+71	▲86	▲75	+22	▲19	
インド	8.385	+51	▲72	+11	+34	▲4	+19	+59	+62	▲61	▲23	▲21	
長短スプレッド	日本	+66.7	▲13	▲8	▲11	▲10	+9	+4	▲2	▲7	▲6	+2	+8
	米国	+164.3	+109	+11	+13	▲6	▲35	▲6	▲15	+9	+1	▲5	+12
	イギリス	+21.7	+41	+19	+1	+12	▲27	▲34	▲1	+10	▲3	+7	+2
	ドイツ	+20.5	▲2	+2	▲2	▲26	▲10	▲28	▲7	+7	▲3	▲3	+19
	スイス	+108.8	+68	+46	+49	+38	▲75	▲2	▲8	▲3	+6	▲2	+5
	スウェーデン	▲13.0	▲31	+6	+13	▲17	+0	▲15	▲10	▲17	+6	▲8	+7
	ポーランド	▲47.5	▲85	▲22	+13	▲3	+10	▲0	▲5	▲5	+0	▲2	▲30
	カナダ	+81.4	+67	▲1	▲1	▲4	+3	▲15	▲20	+27	+6	▲8	+7
	メキシコ	+37.3	+19	+17	+17	▲0	+3	+11	+31	▲26	▲20	+1	+4
	ニュージーランド	#VALUE!	#VALUE!	#VALUE!	#####	#VALUE!	#VALUE!	#VALUE!	#VALUE!	#VALUE!	#VALUE!	#VALUE!	#VALUE!
	オーストラリア	+15.1	+44	+10	+11	+36	▲4	▲13	▲5	+26	+14	+0	▲2
	韓国	+29.0	+21	+14	+3	▲17	+11	+25	▲18	▲17	+9	▲2	+7
シンガポール	+154.0	+85	▲40	▲10	+13	+4	+69	+26	▲9	▲38	▲16	▲9	
タイ	+66.9	▲44	▲0	+27	+23	▲47	+11	▲11	▲27	▲53	+30	▲21	
インド	▲28.4	▲56	▲11	+8	+26	▲28	+5	▲67	+43	▲26	▲1	+3	

(注) 「変化幅」は、直近値までの変化幅。プラスは金利の上昇を示す。  
「過去の動き」は当該期間の変化幅(例: 4週前=4週間前の週間変化幅、6カ月前=6カ月前の月間変化幅)を示す。  
直近値の単位は%、ただし長短スプレッドはbp。直近値以外の単位はbp。  
網掛け太字は当該期間で最も低下幅の大きい(上昇幅の低い)金利、太斜字は最も上昇幅の大きい(低下幅の低い)金利を示す。

本資料は情報提供を目的として作成されたものであり、投資勧誘を目的としたものではありません。作成時点で、第一生命経済研究所経済調査部が信ずるに足ると判断した情報に基づき作成していますが、その正確性、完全性に対する責任は負いません。見直しは予告なく変更されることがあります。また、記載された内容は、第一生命ないしはその関連会社の投資方針と常に整合的であるとは限りません。

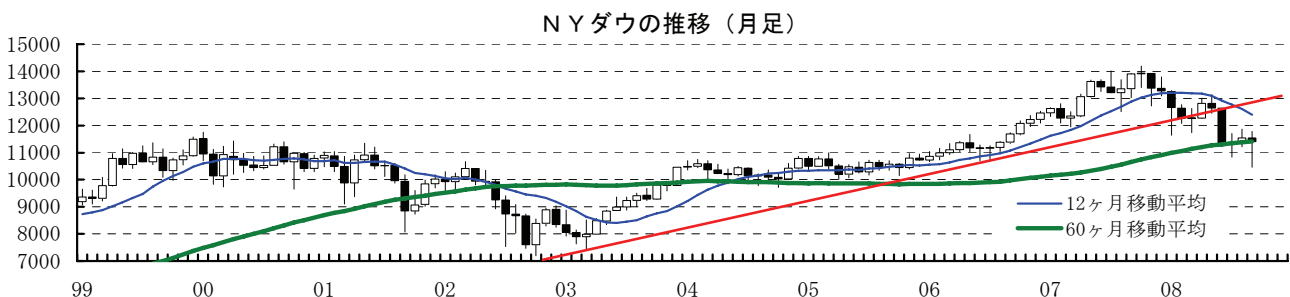
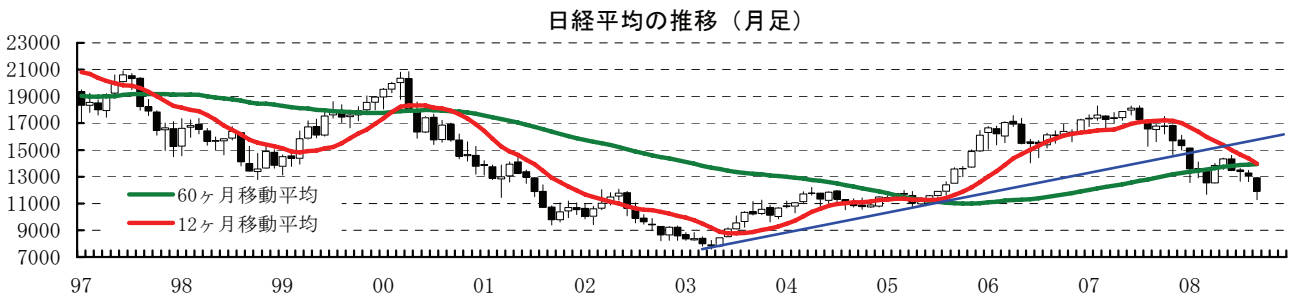
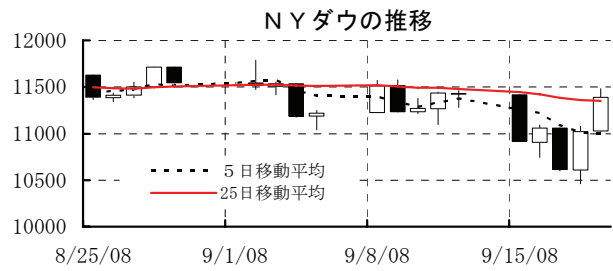
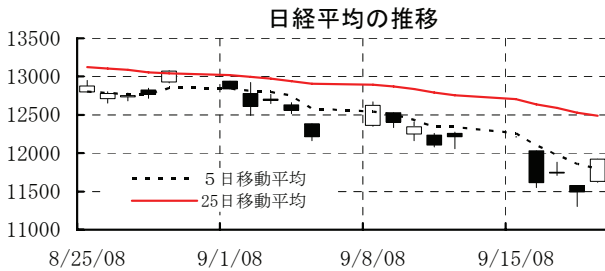


本資料は情報提供を目的として作成されたものであり、投資勧誘を目的としたものではありません。作成時点で、第一生命経済研究所経済調査部が信ずるに足ると判断した情報に基づき作成していますが、その正確性、完全性に対する責任を負いません。見直しは予告なく変更されることがあります。また、記載された内容は、第一生命ないしはその関連会社の投資方針と常に整合的であるとは限りません。

[株式市場]

		直近値	直近までの変化率			過去の動き									
			1年前～	1月前～	前週末～	月間					週間				
						6カ月前	5カ月前	4カ月前	3カ月前	2カ月前	1カ月前	3週間前	2週間前		
日本	日経平均	11920.86	▲27.2	▲7.3	▲2.4	▲7.9	+10.6	+3.5	▲6.0	▲0.8	▲2.3	▲6.6	+0.0		
	TOPIX	1149.12	▲26.7	▲7.0	▲2.4	▲8.4	+12.0	+3.6	▲6.3	▲1.2	▲3.8	▲6.7	+0.5		
	日経店頭	1302.20	▲28.9	▲5.6	▲2.3	▲6.4	+1.3	+3.7	▲2.1	▲3.0	▲5.5	▲2.7	▲0.1		
米国	NYダウ	11388.44	▲17.6	+0.4	▲0.3	▲0.0	+4.5	▲1.4	▲10.2	+0.2	+1.5	▲2.8	+1.8		
	S P 500	1255.08	▲17.9	▲0.9	+0.3	▲0.6	+4.8	+1.1	▲8.6	▲1.0	+1.2	▲3.2	+0.8		
	ナスダック	2273.90	▲14.7	▲4.6	+0.6	+0.3	+5.9	+4.6	▲9.1	+1.4	+1.8	▲4.7	+0.2		
	フィラデルフィア半導体	333.91	▲33.0	▲7.6	<b>+3.7</b>	▲1.2	+12.0	+7.8	▲11.3	▲7.4	+3.5	▲6.1	▲2.8		
イギリス	FT 100	5311.30	▲17.8	▲0.2	▲1.9	▲3.1	+6.8	▲0.6	▲7.1	▲3.8	<b>+4.2</b>	▲7.0	+3.4		
ドイツ	DAX	6189.53	▲20.1	▲1.5	▲0.7	▲3.2	+6.3	+2.1	▲9.6	+1.0	▲0.9	▲4.6	+1.8		
欧州	ダウ欧州50	2809.38	▲26.7	▲0.9	▲1.7	▲5.4	+7.3	▲1.7	▲8.7	▲0.9	+1.2	▲5.5	+3.8		
スウェーデン	ストックホルムOMX	851.72	▲30.3	<b>+1.6</b>	+0.5	▲1.4	+3.6	+1.9	▲14.7	+1.1	+0.4	▲5.3	+2.8		
ポーランド	ワルシャワWIG	38360.99	▲38.7	▲3.6	▲1.9	+1.0	<b>▲2.7</b>	▲0.1	▲11.7	+3.1	▲4.5	▲1.4	▲2.0		
ロシア	R T	1295.91	▲35.7	<b>▲23.1</b>	▲3.4	▲0.5	+3.3	<b>+15.9</b>	▲6.4	<b>▲14.6</b>	<b>▲16.3</b>	<b>▲10.8</b>	▲8.7		
メキシコ	ボルサ	25701.03	▲15.8	▲3.9	+0.4	<b>+6.9</b>	▲2.0	+5.6	▲8.1	▲6.4	▲4.4	▲1.5	▲1.2		
ブラジル	ボベスバ	53055.38	▲7.3	▲1.1	+1.3	▲4.0	+11.3	+7.0	▲10.4	▲8.5	▲6.4	▲6.7	+0.9		
アセアン	メルバル	1662.52	▲21.4	▲3.8	+0.9	▲2.7	▲0.4	+5.3	▲4.4	▲8.9	▲7.4	▲5.5	▲1.9		
NZ	ニュージーランドSX50	3187.13	▲23.7	▲4.0	▲5.2	▲3.1	+4.4	▲0.0	▲11.9	+4.4	+0.5	<b>▲0.5</b>	+0.8		
オーストラリア	AS 200	4804.10	▲24.4	▲1.3	▲2.0	▲3.9	+4.5	+1.1	▲7.8	▲4.6	+3.2	▲5.0	+0.5		
香港	ハンセン	19327.73	▲24.4	▲5.6	▲0.1	▲6.1	<b>+12.7</b>	▲4.7	▲9.9	+2.8	▲6.5	▲6.2	▲2.9		
韓国	総合	1455.78	▲23.5	▲5.6	▲1.5	▲0.4	+7.1	+1.5	▲9.6	▲4.8	▲7.6	▲4.7	<b>+5.2</b>		
台湾	加権	5970.38	▲33.1	▲14.4	▲5.4	+1.9	+4.1	▲3.4	▲12.7	▲6.6	+0.3	▲10.5	+0.1		
シンガポール	S T	2559.07	▲28.8	▲6.2	▲0.5	▲0.6	+4.7	+1.4	▲7.7	▲0.6	▲6.5	▲6.0	▲0.1		
タイ	S E T	624.83	▲23.0	▲9.6	▲4.5	▲3.4	+1.9	+0.1	▲7.8	▲12.0	+1.2	▲5.6	+1.3		
インド	ムンバイSENSEX30	14042.32	▲14.0	▲3.4	+0.3	▲11.0	+10.5	▲5.0	▲18.0	<b>+6.6</b>	+1.5	▲0.6	▲3.3		
中国	上海A	2179.11	<b>▲61.5</b>	▲11.5	▲0.2	<b>▲20.2</b>	+6.4	<b>▲7.0</b>	<b>▲20.3</b>	+1.5	▲13.6	▲8.2	▲5.6		
サウジアラビア	サウジ証券株値	7586.68	▲3.8	▲9.9	▲2.8	▲11.2	+10.2	▲5.7	▲1.5	▲6.5	+1.8	▲9.6	▲3.0		
クウェート	クウェート総合	12657.8	<b>▲2.0</b>	▲13.6	▲3.6	+2.0	+2.8	+2.2	<b>+2.9</b>	▲3.1	▲3.2	▲3.7	▲6.0		
UAE	ドバイ金融市場	3922.64	▲7.6	▲21.8	<b>▲7.9</b>	▲10.2	+7.2	▲1.0	▲4.1	▲0.7	▲11.4	▲2.1	<b>▲9.2</b>		

(注) 「変化率」は、直近値までの変化率。プラスは株価の上昇を示す。  
 「過去の動き」は当該期間の変化率(例：4週間前=4週間前の週間変化率、6カ月前=6カ月前の月間変化率)を示す。  
 直近値以外の単位は%。  
 網掛け太字は当該期間で最も上昇率の大きい(下落率の低い)株値、太斜字は最も下落率の大きい(上昇率の低い)株値を示す。

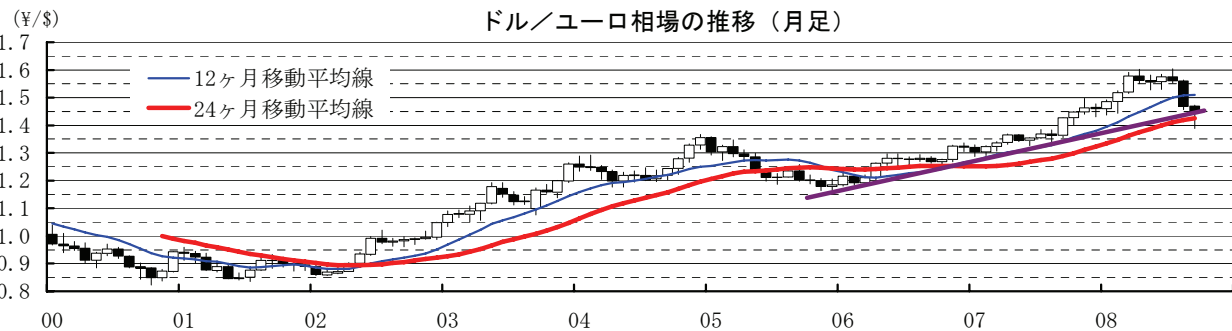
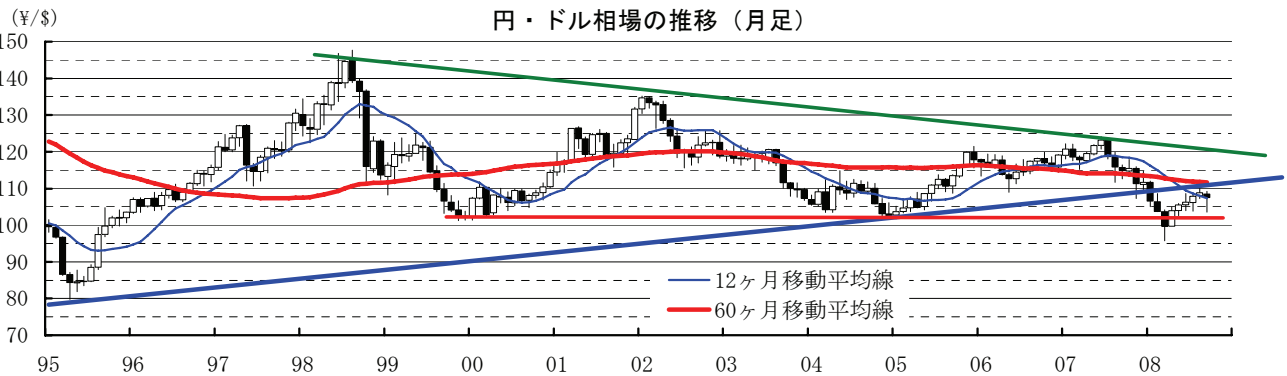
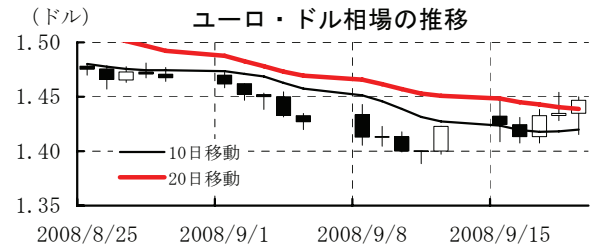
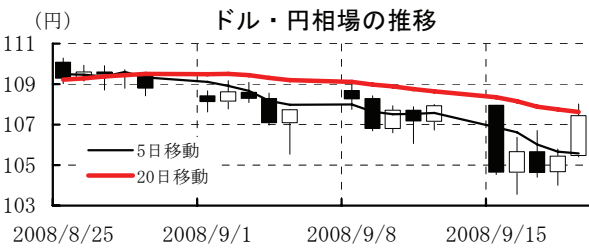


本資料は情報提供を目的として作成されたものであり、投資勧誘を目的としたものではありません。作成時点で、第一生命経済研究所経済調査部が信ずるに足ると判断した情報に基づき作成していますが、その正確性、完全性に対する責任は負いません。見直しは予告なく変更されることがあります。また、記載された内容は、第一生命ないしはその関連会社の投資方針と常に整合的であるとは限りません。

[為替]

	直近値	直近までの変化率			過去の動き							
		1年前～	1月前～	前週末～	月間					週間		
					6カ月前	5カ月前	4カ月前	3カ月前	2カ月前	1カ月前	3週間前	2週間前
日本円	107.45	+7.5	+2.1	+0.5	+3.9	▲4.2	▲1.5	▲0.7	▲1.6	▲0.8	+1.0	▲0.2
ユーロ	1.4466	+3.6	▲2.1	+1.7	+4.0	▲1.1	▲0.4	+1.3	▲1.0	▲6.0	▲2.8	▲0.3
イギリスポンド	1.8315	▲8.5	▲1.9	+2.1	▲0.3	+0.1	▲0.2	+0.5	▲0.4	▲8.2	▲3.0	+1.6
スイスフラン	1.1054	+6.7	▲1.2	+2.2	+4.6	▲4.2	▲0.8	+2.0	▲2.5	▲5.2	▲1.6	▲1.0
スウェーデンクローナ	6.6080	▲0.1	▲3.8	+1.3	+3.7	▲0.7	▲0.3	▲0.2	▲0.6	▲6.6	▲2.8	▲1.0
ポーランドズロチ	2.2747	+15.8	▲1.3	+2.9	+4.2	+0.8	+1.8	+1.8	+3.2	▲10.1	▲6.5	+3.2
ロシアルーブル	25.283	▲0.3	▲3.3	+1.0	+2.2	▲0.6	▲0.2	+1.0	+0.1	▲5.2	▲3.4	▲0.2
カナダドル	1.0470	▲3.1	+1.3	+1.2	▲3.8	+1.7	+1.4	▲2.8	▲0.3	▲3.8	+0.1	+0.2
メキシコペソ	10.659	+3.0	▲5.2	▲0.7	+0.7	+1.5	+1.5	+0.1	+2.6	▲2.5	▲1.7	▲1.2
ブラジルリアル	1.830	+2.2	▲12.7	▲2.7	▲4.1	+5.6	+2.1	+1.4	+2.3	▲4.0	▲5.2	▲3.9
アルゼンチンペソ	3.111	+0.7	▲2.8	▲0.9	▲0.2	+0.1	+2.1	+2.4	▲0.7	+0.4	▲0.2	▲1.5
NZドル	0.689	▲6.3	▲3.4	+3.1	▲1.6	▲0.5	+0.1	▲2.7	▲3.7	▲4.6	▲4.5	▲0.1
オーストラリアドル	0.8340	▲2.6	▲4.3	+1.3	▲1.9	+3.4	+1.3	+0.3	▲1.7	▲9.0	▲4.9	+0.9
韓国ウォン	1118.00	▲20.8	▲6.4	▲1.0	▲5.2	▲1.2	▲2.5	▲1.9	+3.4	▲7.6	▲3.3	+1.6
台湾ドル	32.050	+3.1	▲2.1	▲0.4	+1.8	▲0.3	+0.5	▲0.1	▲1.0	▲3.0	▲0.9	▲0.3
シンガポールドル	1.4286	+5.3	▲1.2	+0.3	+1.4	+1.4	▲0.5	+0.2	▲0.6	▲3.5	▲1.4	+0.2
タイバーツ	34.10	▲6.6	▲0.1	+1.7	▲0.5	▲0.9	▲2.5	▲2.9	▲0.2	▲2.1	▲1.0	▲0.4
インドネシアルピア	9313	▲1.3	▲1.3	+2.0	▲0.9	▲0.3	▲0.6	+0.6	+1.4	▲0.6	▲2.5	▲1.4
インドルピー	45.69	▲13.6	▲4.7	▲0.3	▲0.2	▲1.0	▲4.1	▲2.1	+1.3	▲3.4	▲1.3	▲2.3
中国人民幣元	6.838	+9.0	+0.41	+0.09	+1.40	+0.35	+0.65	+1.27	+0.34	▲0.09	▲0.05	▲0.05

(注) 為替レートは全て対ドルレート。ただし、ユーロ、ポンド、豪ドル、NZドルは当該通貨から見たドル建て。  
 「変化率」は、直近値までの変化率。すべてプラスは当該通貨の増価を示す。  
 「過去の動き」は当該期間の変化率（例：4週間＝4週間前の週間変化率、6カ月前＝6カ月前の月間変化率）を示す。  
 直近値以外の単位は%。  
 網掛け太字は当該期間で最も上昇率の大きい（下落率の低い）通貨、太斜字は最も下落率の大きい（上昇率の低い）通貨を示す。

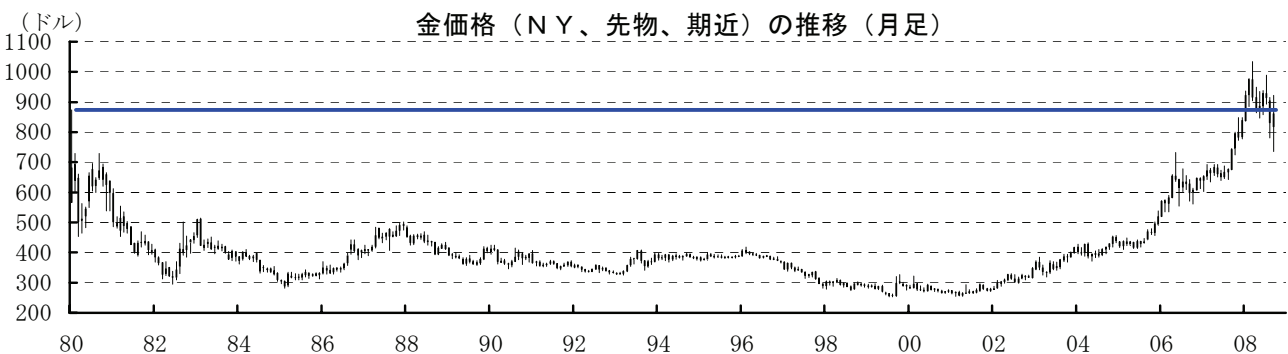
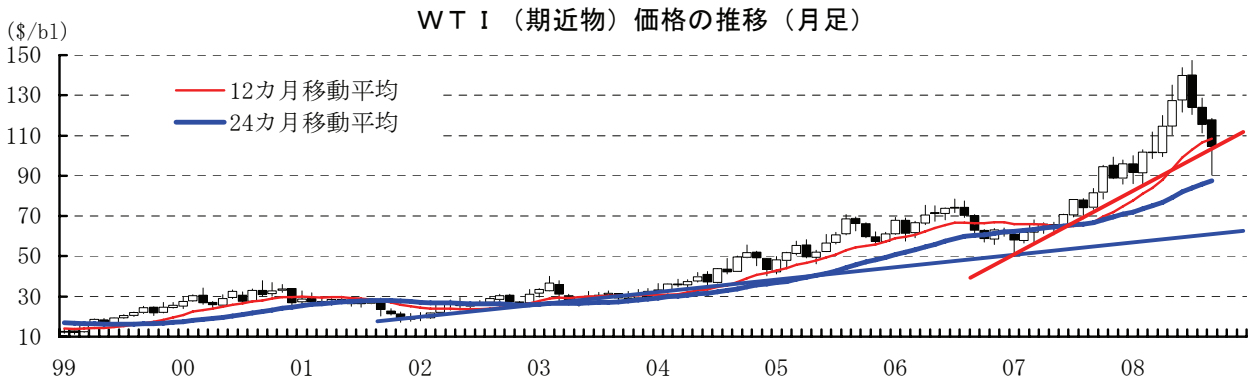
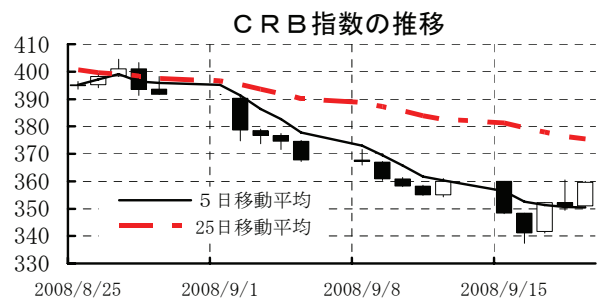
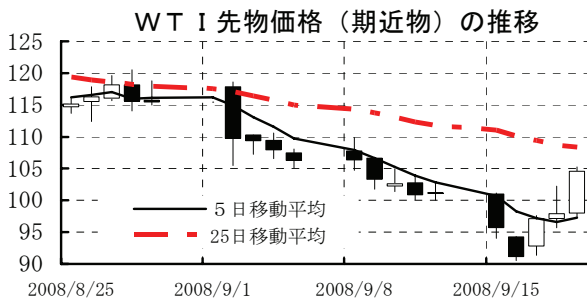


本資料は情報提供を目的として作成されたものであり、投資勧誘を目的としたものではありません。作成時点で、第一生命経済研究所経済調査部が信ずるに足ると判断した情報に基づき作成していますが、その正確性、完全性に対する責任は負いません。見直しは予告なく変更されることがあります。また、記載された内容は、第一生命ないしはその関連会社の投資方針と常に整合的であるとは限りません。

[商品]

	直近値	直近までの変化率			過去の動き							
		1年前～	1月前～	前週末～	月間					週間		
					6カ月前	5カ月前	4カ月前	3カ月前	2カ月前	1カ月前	3週間前	2週間前
WT I	104.55	+27.6	▲8.7	+3.3	▲0.3	+12.8	+11.1	+9.9	▲11.4	▲6.9	▲8.0	▲4.8
北海ブレント	99.61	+26.9	▲12.0	+2.1	+0.2	+11.0	+14.7	+9.4	▲11.3	▲8.0	▲8.7	▲6.3
ドバイ	88.19	+19.1	▲18.6	▲9.3	+3.4	+8.8	+12.2	+14.6	▲9.6	▲9.4	▲8.7	▲5.2
OPECバスケット	89.39	+18.2	▲17.4	▲6.2	+2.2	+11.4	+10.8	+11.8	▲10.0	▲9.2	▲9.0	▲5.8
金 (NY)	861.0	+19.1	+6.2	+13.1	▲6.0	▲4.1	+1.0	+4.6	▲1.6	▲9.0	▲3.9	▲4.7
銅 (LDN)	7,060	▲10.5	▲6.8	▲0.9	▲0.5	+1.9	▲7.2	+7.2	▲5.3	▲6.8	▲8.1	+3.2
アルミ (LDN)	2,535	+2.1	▲8.8	▲4.9	▲3.7	▲2.8	+0.8	+6.2	▲4.3	▲8.9	▲2.5	+0.7
鉛 (LDN)	1,900	▲41.3	+5.6	▲2.1	▲16.2	▲2.7	▲27.2	▲9.4	+23.5	▲10.6	▲8.6	+7.5
亜鉛 (LDN)	1,779	▲40.4	+1.9	▲5.7	▲15.3	▲3.9	▲10.1	▲3.6	▲1.6	▲4.8	▲3.4	+7.8
ニッケル (LDN)	16,950	▲49.9	▲12.6	▲11.9	▲5.5	▲4.0	▲22.6	▲0.7	▲16.4	+10.2	▲8.0	+3.5
スズ (LDN)	16,950	+10.4	▲14.2	▲12.9	+9.3	+12.8	▲12.8	+16.1	▲5.3	▲9.9	▲8.1	+5.9
銀 (NY、現物)	12.63	▲2.4	▲4.6	+16.1	▲13.0	▲2.2	+0.1	+3.1	+2.0	▲23.3	▲9.8	▲11.3
プラチナ (NY、現物)	1,136	▲13.1	▲16.4	▲6.1	▲7.5	▲3.4	+4.2	+3.0	▲14.9	▲15.6	▲7.6	▲11.9
小麦 (シカゴ)	718.00	▲15.0	▲15.1	▲0.2	▲13.4	▲15.3	+3.3	+10.8	▲7.1	▲0.6	▲6.4	▲1.4
大豆 (シカゴ)	312.50	+17.1	▲9.6	▲7.1	▲14.2	+4.4	+1.5	+27.1	▲12.5	▲3.2	▲7.2	▲1.4
コーン (シカゴ)	542.25	+51.4	▲4.0	▲3.7	+3.9	+5.8	▲0.2	+20.9	▲18.9	▲3.3	▲6.5	+6.0
CRB	359.58	+9.1	▲7.4	▲0.1	▲6.3	+5.8	+3.2	+9.6	▲10.0	▲5.9	▲6.1	▲2.1
IOC	113.83	▲1.3	▲5.6	▲1.7	▲0.4	+6.1	▲1.8	+2.5	▲3.3	▲5.4	▲4.8	▲1.5
日経商品指数 (17種)	169.78	+16.1	▲2.9	▲0.9	+1.2	+4.6	+0.9	+3.4	+2.5	▲3.4	▲1.6	▲2.0
日経商品指数 (国際)	172.37	+10.4	▲11.1	▲5.1	▲4.3	+3.1	+3.5	+11.2	▲5.4	▲7.5	▲6.8	▲2.5

(注) 「変化率」は、直近値までの変化率。プラスは商品価格の上昇を示す。  
 「過去の動き」は当該期間の変化率(例：4週間前=4週間前の週間変化率、6カ月前=6カ月前の月間変化率)を示す。  
 直近値以外の単位は%。  
 OPECバスケット、日経商品指数(国際)は木曜日、日経商品指数(17種)は水曜日の値。  
 網掛け太字は当該期間で最も上昇率の大きい(下落率の低い)商品、太斜字は最も下落率の大きい(上昇率の低い)商品を示す。



本資料は情報提供を目的として作成されたものであり、投資勧誘を目的としたものではありません。作成時点で、第一生命経済研究所経済調査部が信ずるに足ると判断した情報に基づき作成していますが、その正確性、完全性に対する責任は負いません。見直しは予告なく変更されることがあります。また、記載された内容は、第一生命ないしはその関連会社の投資方針と常に整合的であるとは限りません。