

Market Watching

市場レポート

テーマ: Weekly Market Report (2008年8月25日～) 発表日: 2008年8月25日 (月)
 ~祭りが終わって、各国とも政府の対策に期待したいが~

第一生命経済研究所 経済調査部
 担当 鷹峰 義清 (03-5221-4521)

今週のスケジュール

今週の経済指標・イベント・注目材料

発表日	国	指標・イベント	注目度	コンセンサス	レンジ	前回	備考
8月25日 (月)	日本	白川日銀総裁講演	★★				
	欧州	英国休場					
	米国	中古住宅販売 (7月)	★★★	490	469~500	486	万戸
8月26日 (火)	日本	民主党全国大会 (~28日)	★★★				
	日本	企業向けサービス価格指数 (7月)		+1.4%	+1.1~+1.7%	+1.2%	前年比
	日本	20年債入札	★				
	欧州	独 i f o 景況感指数 (8月)	★★★	97.2	95.9~98.0	97.5	
	米国	新築住宅販売 (7月)	★★★	52.5	51.0~57.0	53.0	万戸
8月27日 (水)	米国	消費者信頼感 (8月)	★★★	53.0	50.0~56.0	51.9	
	米国	FOMC 議事録 (8/5分)	★★				
	日本	—					
	欧州	—					
	米国	耐久財受注 (7月)・除輸送機器	★★	▲0.5%	▲2.9~+1.1%	+1.5%	前月比
8月28日 (木)	米国	2年債入札	★				
	米国	アトランタ連銀総裁講演	★				
	日本	須田日銀審議委員講演	★				
	日本	2年債入札	★				
	欧州	独消費者物価 (8月)・29日までに発表	★★★	+3.2%	+2.9~+3.3%	+3.3%	前年比
	欧州	独失業率 (8月)		7.8%	7.7~7.8%	7.8%	季調値
	欧州	欧マネーサプライ: M3 (7月)		+9.0%	+8.9~+9.8%	+9.5%	前年比
8月29日 (金)	米国	実質GDP (4~6月期): 改訂値	★	+2.7%	+1.9~+3.5%	+1.9%	前期比年率
	米国	5年債入札	★				
	日本	消費者物価・東京・総合 (8月)	★	+1.6%	+1.4~+1.9%	+1.6%	前年比
	日本	・東京・コア (8月)	★★	+1.7%	+1.5~+1.9%	+1.6%	前年比
	日本	・全国・総合 (7月)	★	+2.2%	+2.1~+2.4%	+2.0%	前年比
	日本	・全国・コア (7月)	★★	+2.3%	+2.1~+2.4%	+1.9%	前年比
	日本	完全失業率 (7月)	★	4.1%	4.1~4.2%	4.1%	
	日本	有効求人倍率 (7月)	★	0.90倍	0.90~0.91倍	0.91倍	
	日本	家計調査 (7月): 全世帯	★	▲1.8%	▲2.5~+0.4%	▲1.8%	前年比
	日本	商業販売統計: 小売業販売額 (7月)		+0.6%	+0.1~+2.4%	+0.3%	前年比
	日本	鉱工業生産 (7月)	★★★	▲0.5%	▲1.0~+0.8%	▲2.2%	前月比
日本	住宅着工 (7月)	★	109.8	90.8~115.0	113.0	万戸	
欧州	欧消費者物価 (8月): 速報値	★★★	+3.9%	+3.8~+4.1%	+4.1%	前年比	
欧州	欧失業率 (7月)		7.3%	7.2~7.4%	7.3%		
米国	個人支出 (7月)	★	+0.2%	+0.1~+0.5%	+0.6%	前月比	
米国	PCEデフレーター (7月)・コア	★★	+2.4%	+2.2~+2.5%	+2.3%	前年比	
米国	シカゴ地区PMI (8月)	★★	49.9	49.0~63.0	61.7		
8月30日 (土)		—					
8月31日 (日)		—					

(注) 市場コンセンサス、予測レンジは各種バンダー調査に基づく
 注目度は筆者

【債券市場】: 図表は3~4ページ

先週は、欧米では長短金利とも上昇が目立った一方、日本を含むアジアはまちまちとなった。サブプライム問題に絡む金融不安や景気の悪化観測などが債券市場への資金流入を促す要因となった一方、原油価格の反発を背景にインフレに対する警戒感が再び浮揚したこともあって、すでに金利水準はかなり低いと認識された一部の国では買いが鈍った。

今週は、内外で経済指標の発表が相次ぐ。日本では月末恒例の主要月次指標が週末に発表されるほか、米国では住宅販売、欧州ではCPIが注目されている。このほか、特に米国では耐久財受注や消費者信頼感が重要視されるが、7月半ば以降の原油価格急落が消費者マインドにどの程度の押し上げ効果をもたらすかが

本資料は情報提供を目的として作成されたものであり、投資勧誘を目的としたものではありません。作成時点で、第一生命経済研究所経済調査部が信ずるに足ると判断した情報に基づき作成していますが、その正確性、完全性に対する責任は負いません。見直しは予告なく変更されることがあります。また、記載された内容は、第一生命ないしはその関連会社の投資方針と常に整合的であるとは限りません。

期待される一方で、業況の悪化から耐久財受注などは下ぶれリスクが懸念される。ファンダメンタルズ面からは金利押し下げ要因が目立つことになると見込まれる一方、金融問題や原油価格の動向次第では株価とともに上下への変動が大きくなるリスクに要注意。米国では民主党全国大会が開催されるが、これで正式に民主党の大統領候補になるオバマ候補のさまざまな施政方針にも注目。

【株式市場】：図表は5ページ

先週は、株価は世界的に下落。世界的な景気減速観測に加え、米GSE救済に絡んで同社株国有化による価格急落懸念、原油価格の反発など、売り材料が重なった。

今週は、日米欧ともに経済指標が注目されるが、米国ではGSEや個別金融機関に大きな変化が見られる可能性もあり、上下どちらにも大きく振れる余地はある。景気の方向性は、新興国を巻き込んで減速の度合いが更にハッキリとしてこよう。一方で、北京五輪を終えた中国がさっそく景気対策を打ち出す可能性もある。日本を含めて、景気に対して政府がどのような対策を打ち出してくるのかも材料視される（ただし、日本の場合は株式市場の反応は冷淡なものとなろう）。日経平均は、先週の下落で重要な支持ポイントを切り下がっており、テクニカル面からは反発の余地は限定的でしばらく軟調な展開になることを示唆しているが、前述したようなサブプライム対策や景気対策など、各国政府の対応次第で状況は一変する可能性もある。

【為替市場】：図表は6ページ

先週は、ドルが小幅安。GSEの国有化観測など、米金融不安が再び材料視される中、ドルは軟調に推移した。原油価格の反騰もドル安要因となった。一方、ユーロは域内指標が予想を上回ったことが材料視され上昇要因になった。こうしたなか、韓国ウォンは景気悪化とインフレ懸念の両立から、介入が続く中にもかかわらず、対ドルで前週末比▲2.3%下落している。

今週は、日米欧ともに注目される経済指標の発表が続くため、ファンダメンタルズの格差が為替相場を動かしやすい。そのなかでも米耐久財受注と消費者信頼感、ユーロ圏CPIは、ドルとユーロのそれぞれの方向性を占う上で注目される。ユーロ圏CPIは予想対比高めならECBの高金利政策は続かざるを得ないとの見方が強まろう。このほか、引き続き原油価格の動向はドルの変動要因になるが、原油価格が上下にぶれやすく方向感を失っており、ドルを一方向に傾けるような要因にはなりにくい見込み。ドル/円相場は決め手に欠きやすく、引き続き1ドル=109円を中心としたやや広いレンジでの推移が見込まれる。

【商品市場】：図表は7ページ

先週は、原油や非鉄金属など大半の商品が前週末水準を上回って越週した。米ガソリン在庫の減少や、ロシア絡みの緊張の高まりが、原油をはじめとした広範な商品の買い材料となった。ただし、原油は火災で閉鎖されていたトルコ国内のパイプライン再開をきっかけに、先週末には急落している。

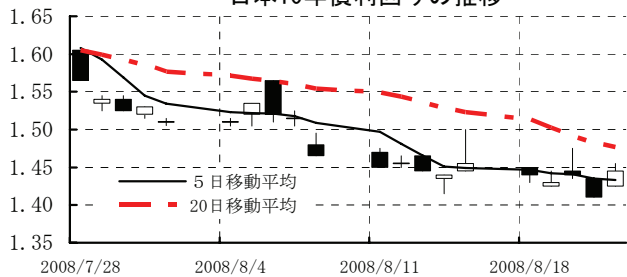
今週は、引き続き様々な材料に一喜一憂するボラティルな展開が見込まれる。ロシア絡みの問題は予断を許さない。原油価格の押し上げ効果が限定的なものにとどまったこともあり、ロシア側は新たな緊張材料を打ち出す可能性もある。中国などで景気浮揚対策が期待されているが、効果を持ちすぎると中長期需給逼迫を材料視した買いが増えることに繋がる。為替面からは、ドル独自の強い買い材料があれば原油価格の押し下げ要因となるが、現状では中立か。

[債券市場]

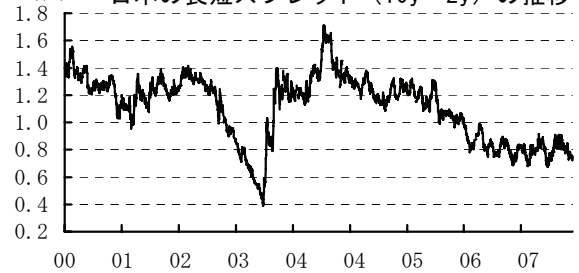
	直近値	直近までの変化率			過去の動き								
		1年前～	1月前～	前週末～	月間					週間			
					6カ月前	5カ月前	4カ月前	3カ月前	2カ月前	1カ月前	3週間前	2週間前	
2年	日本	0.694	▲18	▲9	▲0	+0	+1	+21	+13	▲11	▲2	▲7	▲1
	米国	2.400	▲178	▲32	+2	▲48	▲3	+67	+6	▲2	▲11	+1	▲12
	イギリス	4.610	▲78	▲43	+0	▲22	▲24	+59	+66	+15	▲42	▲18	▲14
	ドイツ	4.133	+10	▲46	+13	▲21	+27	+33	+56	+28	▲34	▲21	▲5
	スイス	2.346	▲24	▲41	+7	+6	▲41	+95	+9	+18	▲21	▲13	▲12
	スウェーデン	4.412	+30	▲31	+11	+18	+12	+15	+43	+23	▲14	+4	▲12
	ポーランド	6.294	+96	▲48	▲3	+46	+3	▲9	+31	+39	▲31	▲7	▲22
	カナダ	2.922	▲125	▲29	+16	▲40	▲16	+12	+27	+23	▲30	▲18	+5
	メキシコ	8.383	+78	▲21	+10	▲6	▲3	+48	+9	+64	+1	+2	▲23
	ニュージーランド*	n.a.	n.a.	n.a.	n.a.	n.a.	n.a.	n.a.	n.a.	n.a.	n.a.	n.a.	n.a.
	オーストラリア	5.753	▲40	▲91	▲3	+8	▲52	+27	+37	▲4	▲49	▲29	▲14
	韓国	5.820	+50	▲0	▲6	▲11	+23	▲26	+32	+53	+4	▲2	+16
シンガポール	1.130	▲107	▲4	▲9	▲22	▲26	+13	+17	+3	▲29	+19	+10	
タイ	4.118	+68	▲42	+8	+1	▲5	+59	+39	+81	▲59	▲6	▲6	
インド	9.300	+145	▲1	+3	+2	+8	+25	+14	+126	+19	▲14	+5	
10年	日本	1.445	▲14	▲17	▲1	▲9	▲9	+31	+17	▲13	▲8	▲4	▲1
	米国	3.870	▲77	▲23	+4	▲8	▲10	+32	+33	▲9	▲2	▲0	▲9
	イギリス	4.602	▲50	▲40	+3	▲1	▲12	+32	+32	+14	▲32	▲16	▲11
	ドイツ	4.219	▲8	▲42	+5	▲4	+1	+22	+28	+22	▲27	▲9	▲10
	スイス	2.906	▲7	▲38	+3	+15	▲4	+20	+7	+10	▲24	▲7	▲11
	スウェーデン	4.145	▲10	▲28	+5	+5	▲4	+16	+27	+13	▲30	▲5	▲4
	ポーランド	6.049	+27	▲41	▲9	+29	▲0	+1	+31	+34	▲36	▲5	▲9
	カナダ	3.615	▲79	▲23	+4	▲24	▲20	+15	+12	+2	▲3	▲5	▲4
	メキシコ	8.523	+59	▲61	▲4	▲15	▲3	+51	+20	+96	▲25	▲15	▲20
	ニュージーランド*	6.093	▲14	▲9	▲9	+14	+3	+12	▲6	▲12	▲22	+6	+1
	オーストラリア	5.792	▲8	▲67	▲6	+13	▲16	+23	+24	▲8	▲23	▲20	▲7
	韓国	6.010	+59	+8	+4	▲1	+6	▲15	+56	+35	▲13	▲8	+21
シンガポール	3.120	+28	▲33	+3	+19	▲13	+17	+86	+29	▲38	+4	▲9	
タイ	4.835	+13	▲60	+9	+31	+19	+12	+50	+71	▲86	▲2	▲19	
インド	9.094	+116	▲3	▲9	+4	+34	▲4	+19	+59	+62	▲18	+10	
長短スプレッド	日本	+75.1	+4	▲8	▲1	▲9	▲10	+9	+4	▲2	▲7	+2	▲0
	米国	+147.1	+101	+9	+1	+39	▲6	▲35	+27	▲7	+9	▲1	+2
	イギリス	▲0.8	+28	+3	+3	+22	+12	▲27	▲34	▲1	+10	+2	+3
	ドイツ	+8.6	▲18	+4	▲8	+17	▲26	▲10	▲28	▲7	+7	+12	▲4
	スイス	+56.0	+17	+4	▲4	+9	+38	▲75	▲2	▲8	▲3	+6	+1
	スウェーデン	▲26.7	▲40	+2	▲6	▲12	▲17	+0	▲15	▲10	▲17	▲9	+8
	ポーランド	▲24.5	▲69	+7	▲6	▲17	▲3	+10	▲0	▲5	▲5	+2	+13
	カナダ	+69.3	+46	+6	▲12	+16	▲4	+3	▲15	▲20	+27	+13	▲9
	メキシコ	+14.0	▲19	▲40	▲14	▲9	▲0	+3	+11	+31	▲26	▲17	+2
	ニュージーランド*	#VALUE!	#VALUE!	#VALUE!	#####	#VALUE!	#VALUE!	#VALUE!	#VALUE!	#VALUE!	#VALUE!	#VALUE!	#VALUE!
	オーストラリア	+3.9	+32	+24	▲4	+5	+36	▲4	▲13	▲5	+26	+9	+7
	韓国	+19.0	+10	+8	+10	+10	▲17	+11	+25	▲18	▲17	▲7	+4
シンガポール	+199.0	+135	▲29	+12	+41	+13	+4	+69	+26	▲9	▲15	▲19	
タイ	+71.7	▲56	▲18	+0	+30	+23	▲47	+11	▲11	▲27	+4	▲13	
インド	▲20.6	▲29	▲2	▲12	+2	+26	▲28	+5	▲67	+43	▲5	+6	

(注) 「変化幅」は、直近値までの変化幅。プラスは金利の上昇を示す。
「過去の動き」は当該期間の変化幅(例: 4週間=4週間前の週間変化幅、6カ月前=6カ月前の月間変化幅)を示す。
直近値の単位は%、ただし長短スプレッドはbp。直近値以外の単位はbp。
網掛け太字は当該期間で最も低下幅の大きい(上昇幅の低い)金利、太斜字は最も上昇幅の大きい(低下幅の低い)金利を示す。

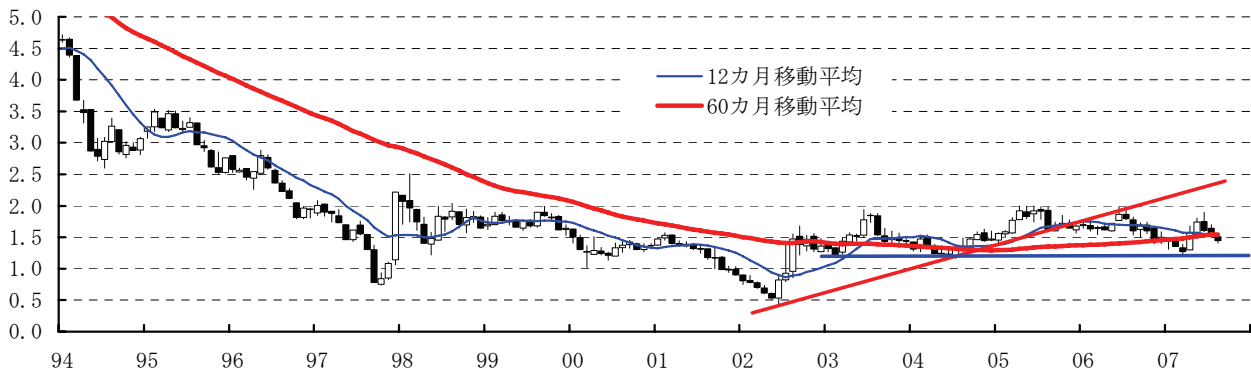
日本10年債利回りの推移



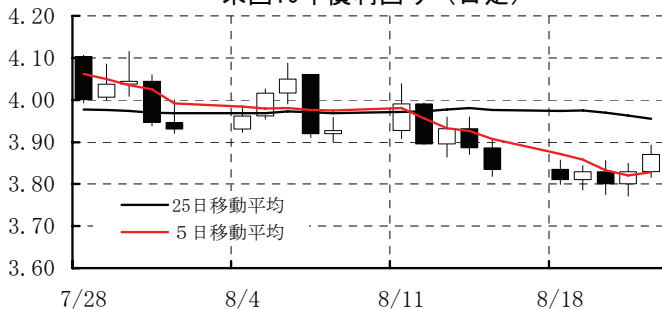
(%) 日本の長短スプレッド (10y-2y) の推移



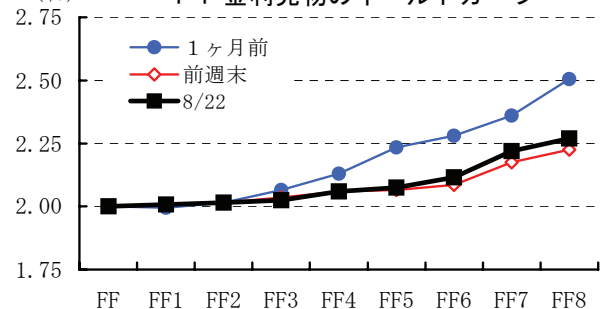
日本10年債利回りの推移 (月足)



米国10年債利回り (日足)



(%) F F金利先物のイールドカーブ



米10年債利回りの推移 (月足)



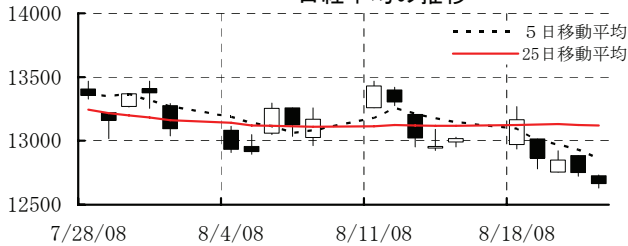
本資料は情報提供を目的として作成されたものであり、投資勧誘を目的としたものではありません。作成時点で、第一生命経済研究所経済調査部が信ずるに足ると判断した情報に基づき作成していますが、その正確性、完全性に対する責任を負いません。見直しは予告なく変更されることがあります。また、記載された内容は、第一生命ないしはその関連会社の投資方針と常に整合的であるとは限りません。

[株式市場]

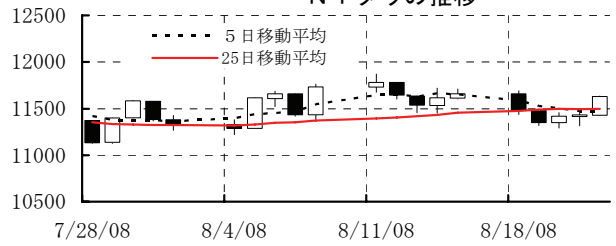
		直近値	直近までの変化率			過去の動き							
			1年前～	1月前～	前週末～	月間					週間		
						6カ月前	5カ月前	4カ月前	3カ月前	2カ月前	1カ月前	3週間前	2週間前
日本	日経平均	12666.04	▲20.3	▲3.9	▲2.7	+0.1	▲7.9	+10.6	+3.5	▲6.0	▲0.8	+0.6	▲1.1
	TOPIX	1216.42	▲21.3	▲5.5	▲2.5	▲1.6	▲8.4	+12.0	+3.6	▲6.3	▲1.2	▲1.0	▲1.0
	日経店頭	1369.25	▲26.7	▲5.8	▲1.1	▲0.1	▲6.4	+1.3	+3.7	▲2.1	▲3.0	▲2.0	▲2.1
米国	NYダウ	11628.06	▲12.1	+0.2	▲0.3	▲3.0	▲0.0	+4.5	▲1.4	▲10.2	+0.2	+3.6	▲0.6
	S P 500	1292.20	▲11.7	+1.2	▲0.5	▲3.5	▲0.6	+4.8	+1.1	▲8.6	▲1.0	+2.9	+0.1
	ナスダック	2414.71	▲5.4	+4.8	▲1.5	▲5.0	+0.3	+5.9	+4.6	▲9.1	+1.4	+4.5	+1.6
	フィデリティ半導体	366.20	▲26.2	+6.0	▲2.7	▲3.1	▲1.2	+12.0	+7.8	▲11.3	▲7.4	+8.6	+2.5
イギリス	FT100	5505.60	▲11.1	+2.6	+0.9	+0.1	▲3.1	+6.8	▲0.6	▲7.1	▲3.8	+2.5	▲0.6
ドイツ	DAX	6342.42	▲15.4	▲1.6	▲1.6	▲1.5	▲3.2	+6.3	+2.1	▲9.6	+1.0	+2.6	▲1.8
欧州	ダウ欧州50	2868.70	▲22.6	+1.3	▲1.3	▲1.6	▲5.4	+7.3	▲1.7	▲8.7	▲0.9	+2.7	▲0.8
スウェーデン	ストックホルムOMX	865.02	▲27.4	+0.2	▲1.0	+1.7	▲1.4	+3.6	+1.9	▲14.7	+1.1	+3.5	▲1.3
ポーランド	ワルシャワWIG	40411.33	▲31.0	+1.5	▲1.2	▲0.5	+1.0	▲2.7	▲0.1	▲11.7	+3.1	▲3.3	+0.6
ロシア	RT	1701.61	▲8.2	▲19.9	▲4.7	+8.2	▲0.5	+3.3	+15.9	▲6.4	▲14.6	▲11.3	+3.6
メキシコ	ボルサ	26875.45	▲5.9	▲2.6	▲1.7	+0.4	+6.9	▲2.0	+5.6	▲8.1	▲6.4	+0.6	+0.8
ブラジル	ボベスバ	55850.13	+7.9	▲6.4	+3.0	+6.7	▲4.0	+11.3	+7.0	▲10.4	▲8.5	▲1.8	▲4.1
アルゼンチン	メルバル	1760.98	▲12.3	▲10.0	+1.6	+7.7	▲2.7	▲0.4	+5.3	▲4.4	▲8.9	▲5.7	▲2.4
NZ	ニュージーランドSX50	3311.61	▲17.9	+5.3	▲1.2	▲2.4	▲3.1	+4.4	▲0.0	▲11.9	+4.4	+1.7	▲0.2
オーストラリア	AS200	4931.40	▲17.9	▲1.5	▲1.0	▲1.4	▲3.9	+4.5	+1.1	▲7.8	▲4.6	+1.7	▲0.1
香港	ハンセン	20392.06	▲8.7	▲9.5	▲3.6	+3.7	▲6.1	+12.7	▲4.7	▲9.9	+2.8	▲4.3	▲3.3
韓国	総合	1496.91	▲14.9	▲4.1	▲4.8	+5.4	▲0.4	+7.1	+1.5	▲9.6	▲4.8	▲0.3	+0.2
台湾	加権	6911.64	▲18.6	▲2.2	▲4.0	+11.9	+1.9	+4.1	▲3.4	▲12.7	▲6.6	+2.9	▲0.2
シンガポール	ST	2723.30	▲18.0	▲5.8	▲2.7	+1.5	▲0.6	+4.7	+1.4	▲7.7	▲0.6	▲3.4	▲0.4
タイ	SET	681.93	▲13.1	▲0.0	▲3.6	+7.8	▲3.4	+1.9	+0.1	▲7.8	▲12.0	+1.8	+2.4
インド	ムンバイSENSEX30	14401.49	+1.1	+2.1	▲2.2	▲0.4	▲11.0	+10.5	▲5.0	▲18.0	+6.6	+3.5	▲2.9
中国	上海A	2524.86	▲51.7	▲15.4	▲1.8	▲0.8	▲20.2	+6.4	▲7.0	▲20.3	+1.5	▲7.0	▲5.9
サウジアラビア	サウジ証券株価	8463.71	+4.6	▲7.1	+3.4	+6.4	▲11.2	+10.2	▲5.7	▲1.5	▲6.5	▲6.9	+0.6
クウェート	クウェート総合	14588.1	+15.9	▲2.1	▲0.2	+3.8	+2.0	+2.8	+2.2	+2.9	▲3.1	▲1.0	▲1.4
UAE	ドバイ金融市場	4891.15	+23.3	▲7.7	▲2.5	+6.1	▲10.2	+7.2	▲1.0	▲4.1	▲0.7	▲2.9	▲4.4

(注)「変化率」は、直近値までの変化率。プラスは株価の上昇を示す。
 「過去の動き」は当該期間の変化率(例：4週間前=4週間前の週間変化率、6カ月前=6カ月前の月間変化率)を示す。
 直近値以外の単位は%。
 網掛け太字は当該期間で最も上昇率の大きい(下落率の低い)株価、太斜字は最も下落率の大きい(上昇率の低い)株価を示す。

日経平均の推移



NYダウの推移



日経平均の推移(月足)



NYダウの推移(月足)

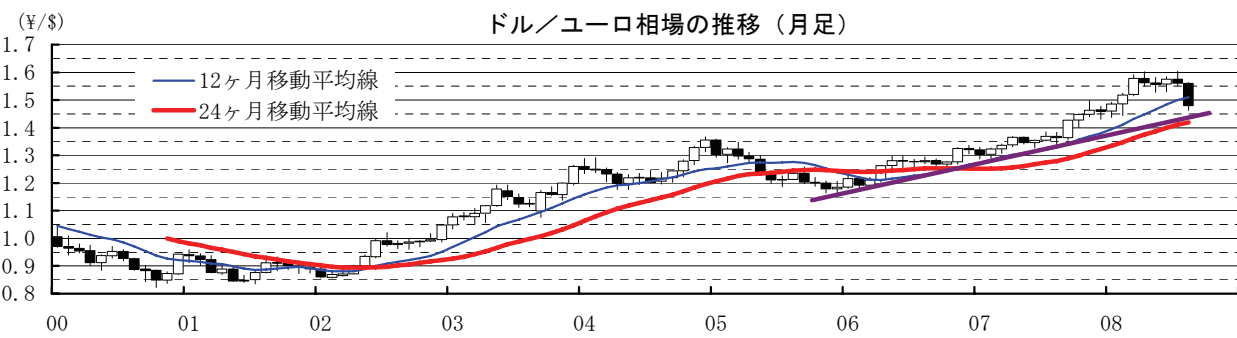
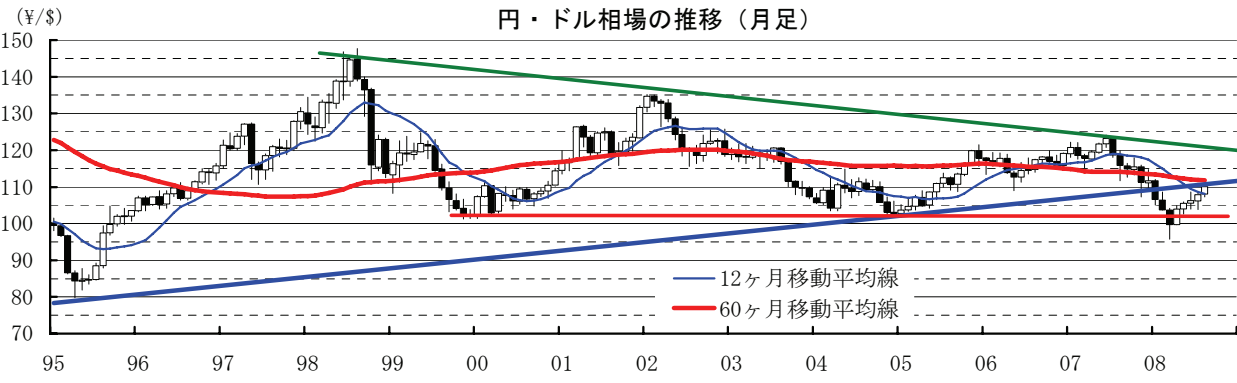
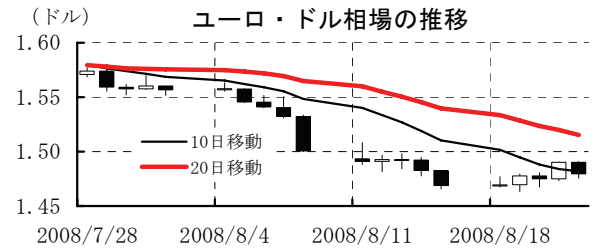
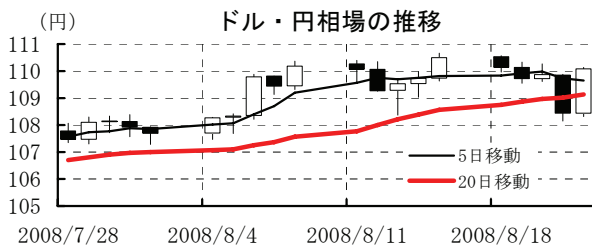


本資料は情報提供を目的として作成されたものであり、投資勧誘を目的としたものではありません。作成時点で、第一生命経済研究所経済調査部が信ずるに足ると判断した情報に基づき作成していますが、その正確性、完全性に対する責任は負いません。見直しは予告なく変更されることがあります。また、記載された内容は、第一生命ないしはその関連会社の投資方針と常に整合的であるとは限りません。

[為替]

	直近値	直近までの変化率			過去の動き							
		1年前～	1月前～	前週末～	月間					週間		
					6カ月前	5カ月前	4カ月前	3カ月前	2カ月前	1カ月前	3週間	2週間
日本円	110.08	+4.6	▲2.6	+0.4	+2.5	+3.9	▲4.2	▲1.5	▲0.7	▲1.6	▲2.3	▲0.3
ユーロ	1.4792	+9.2	▲6.3	+0.7	+2.1	+4.0	▲1.1	▲0.4	+1.3	▲1.0	▲3.6	▲2.1
イギリスポンド	1.8528	▲7.0	▲7.0	▲0.7	+0.1	▲0.3	+0.1	▲0.2	+0.5	▲0.4	▲2.7	▲2.9
スイスフラン	1.0986	+8.9	▲6.6	▲0.2	+3.8	+4.6	▲4.2	▲0.8	+2.0	▲2.5	▲3.1	▲1.3
スウェーデンクローナ	6.3248	+8.6	▲5.6	+0.7	+3.2	+3.7	▲0.7	▲0.3	▲0.2	▲0.6	▲2.9	▲1.7
ポーランドズロチ	2.2301	+21.3	▲8.6	+1.8	+4.0	+4.2	+0.8	+1.8	+1.8	+3.2	▲5.8	▲4.0
ロシアルーブル	24.383	+5.3	▲4.7	+0.9	+1.7	+2.2	▲0.6	▲0.2	+1.0	+0.1	▲3.2	▲1.5
カナダドル	1.0470	+1.4	▲3.8	+1.2	+1.5	▲3.8	+1.7	+1.4	▲2.8	▲0.3	▲3.8	+0.7
メキシコペソ	10.147	+8.2	▲1.1	+0.4	+1.1	+0.7	+1.5	+1.5	+0.1	+2.6	▲2.2	▲0.3
ブラジルリアル	1.628	+18.3	▲3.1	+0.7	+3.9	▲4.1	+5.6	+2.1	+1.4	+2.3	▲3.1	▲2.0
アルゼンチンペソ	3.024	+4.5	▲0.0	+0.2	▲0.1	▲0.2	+0.1	+2.1	+2.4	▲0.7	▲0.3	+0.7
NZドル	0.709	+1.1	▲6.7	+0.4	+1.4	▲1.6	▲0.5	+0.1	▲2.7	▲3.7	▲3.1	+0.2
オーストラリアドル	0.8665	+7.4	▲10.8	+0.0	+3.9	▲1.9	+3.4	+1.3	+0.3	▲1.7	▲4.4	▲2.5
韓国ウォン	1063.45	▲12.9	▲4.9	▲2.3	+0.0	▲5.2	▲1.2	▲2.5	▲1.9	+3.4	▲1.3	▲1.1
台湾ドル	31.400	+4.8	▲3.4	▲0.1	+3.8	+1.8	▲0.3	+0.5	▲0.1	▲1.0	▲1.7	▲0.4
シンガポールドル	1.4124	+7.4	▲4.0	+0.4	+1.5	+1.4	+1.4	▲0.5	+0.2	▲0.6	▲2.4	▲0.9
タイバツ	33.96	▲4.8	▲1.7	▲0.6	+0.5	▲0.5	▲0.9	▲2.5	▲2.9	▲0.2	▲0.5	▲0.2
インドネシアルピア	9140	+2.2	▲0.1	+0.7	+1.5	▲0.9	▲0.3	▲0.6	+0.6	+1.4	▲2.0	+0.8
インドルピー	43.46	▲6.2	▲1.9	▲0.2	▲1.6	▲0.2	▲1.0	▲4.1	▲2.1	+1.3	+0.4	▲2.7
中国人民幣	6.834	+10.0	▲0.18	+0.52	+0.98	+1.40	+0.35	+0.65	+1.27	+0.34	▲0.22	▲0.19

(注) 為替レートは全て対ドルレート。ただし、ユーロ、ポンド、豪ドル、NZドルは当該通貨から見たドル建て。
 「変化率」は、直近値までの変化率。すべてプラスは当該通貨の増価を示す。
 「過去の動き」は当該期間の変化率(例：4週間=4週間前の週間変化率、6カ月前=6カ月前の月間変化率)を示す。
 直近値以外の単位は%。
 網掛け太字は当該期間で最も上昇率の大きい(下落率の低い)通貨、太斜字は最も下落率の大きい(上昇率の低い)通貨を示す。

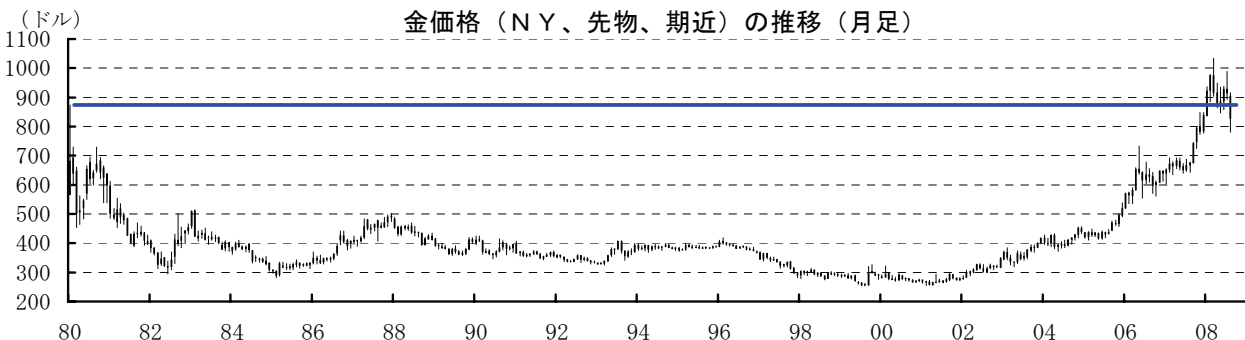
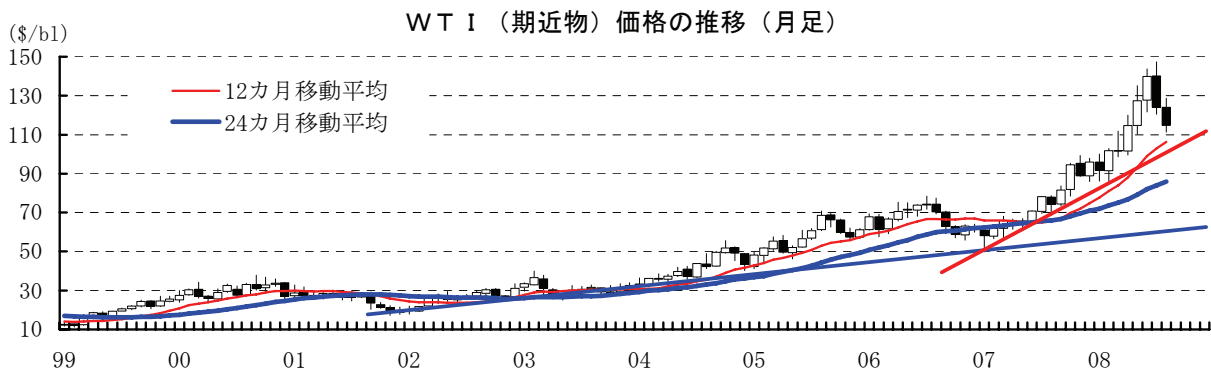
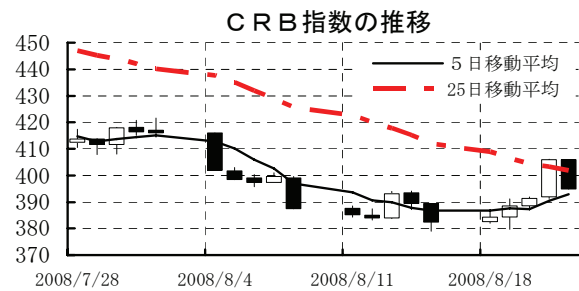
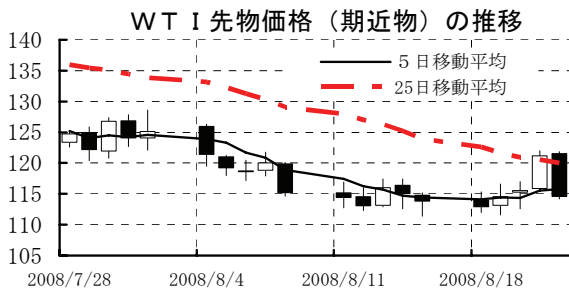


本資料は情報提供を目的として作成されたものであり、投資勧誘を目的としたものではありません。作成時点で、第一生命経済研究所経済調査部が信ずるに足ると判断した情報に基づき作成していますが、その正確性、完全性に対する責任は負いません。見直しは予告なく変更されることがあります。また、記載された内容は、第一生命ないしはその関連会社の投資方針と常に整合的であるとは限りません。

[商品]

	直近値	直近までの変化率			過去の動き							
		1年前～	1月前～	前週末～	月間					週間		
					6カ月前	5カ月前	4カ月前	3カ月前	2カ月前	1カ月前	3週前	2週前
WT I	114.59	+65.4	▲10.4	+0.7	+11.0	▲0.3	+12.8	+11.1	+9.9	▲11.4	▲7.9	▲1.2
北海ブレント	113.92	+65.8	▲12.1	+1.2	+8.6	+0.2	+11.0	+14.7	+9.4	▲11.3	▲8.7	▲0.7
ドバイ	117.08	+77.4	▲9.1	+6.9	+9.3	+3.4	+8.8	+12.2	+14.6	▲9.6	▲5.0	▲4.2
OPECバスケット	109.77	+64.9	▲13.9	+1.8	+9.5	+2.2	+11.4	+10.8	+11.8	▲10.0	▲6.9	▲4.3
金 (NY)	827.4	+25.5	▲12.8	+5.3	+5.7	▲6.0	▲4.1	+1.0	+4.6	▲1.6	▲5.6	▲8.4
銅 (LDN)	7,660	+7.1	▲5.8	+4.1	+14.7	▲0.5	+1.9	▲7.2	+7.2	▲5.3	▲6.3	▲0.5
アルミ (LDN)	2,790	+10.9	▲8.1	+0.4	+14.6	▲3.7	▲2.8	+0.8	+6.2	▲4.3	▲2.9	▲2.5
鉛 (LDN)	1,880	▲37.0	▲12.1	+12.6	+18.1	▲16.2	▲2.7	▲27.2	▲9.4	+23.5	▲7.1	▲15.4
亜鉛 (LDN)	1,830	▲41.1	▲0.8	+9.3	+8.9	▲15.3	▲3.9	▲10.1	▲3.6	▲1.6	▲8.4	▲0.6
ニッケル (LDN)	20,850	▲25.9	+1.7	+11.5	+15.0	▲5.5	▲4.0	▲22.6	▲0.7	▲16.4	▲0.8	+3.0
スズ (LDN)	20,900	+44.7	▲10.7	+11.8	+10.6	+9.3	+12.8	▲12.8	+16.1	▲5.3	▲11.8	▲1.6
銀 (NY、現物)	13.36	+14.7	▲25.6	+4.8	+17.1	▲13.0	▲2.2	+0.1	+3.1	+2.0	▲12.4	▲16.8
プラチナ (NY、現物)	1,436	+15.9	▲20.6	+4.7	+24.1	▲7.5	▲3.4	+4.2	+3.0	▲14.9	▲6.0	▲11.9
小麦 (シカゴ)	865.50	+20.5	+8.6	+5.0	+15.4	▲13.4	▲15.3	▲3.3	+10.8	▲7.1	▲3.6	+7.7
大豆 (シカゴ)	360.30	+57.2	▲5.0	+8.3	+10.0	▲14.2	+4.4	+1.5	+27.1	▲12.5	▲12.7	+2.0
コーン (シカゴ)	586.50	+68.8	+2.3	+10.7	+8.9	+3.9	+5.8	▲0.2	+20.9	▲18.9	▲11.8	+6.3
CRB	394.80	+31.3	▲6.3	+3.3	+11.7	▲6.3	+5.8	+3.2	+9.6	▲10.0	▲6.9	▲1.3
JOC	123.80	+11.6	▲6.8	+1.5	+7.5	▲0.4	+6.1	▲1.8	+2.5	▲3.3	▲2.7	▲4.1
日経商品指数 (17種)	175.32	+22.3	▲4.9	▲0.5	+8.7	+1.2	+4.6	+0.9	+3.4	+2.5	▲2.4	▲2.2
日経商品指数 (国際)	197.18	+39.6	▲10.5	+2.4	+11.8	▲4.3	+3.1	+3.5	+11.2	▲5.4	▲6.3	▲3.5

(注) 「変化率」は、直近値までの変化率。プラスは商品価格の上昇を示す。
「過去の動き」は当該期間の変化率(例：4週前=4週間前の週間変化率、6カ月前=6カ月前の月間変化率)を示す。
直近値以外の単位は%。
OPECバスケット、日経商品指数(国際)は木曜日、日経商品指数(17種)は水曜日の値。
網掛け太字は当該期間で最も上昇率の大きい(下落率の低い)商品、太斜字は最も下落率の大きい(上昇率の低い)商品を示す。



本資料は情報提供を目的として作成されたものであり、投資勧誘を目的としたものではありません。作成時点で、第一生命経済研究所経済調査部が信ずるに足ると判断した情報に基づき作成していますが、その正確性、完全性に対する責任は負いません。見直しは予告なく変更されることがあります。また、記載された内容は、第一生命ないしはその関連会社の投資方針と常に整合的であるとは限りません。