

Market Watching

市場レポート

テーマ: Weekly Market Report (2008年8月4日～)

発表日: 2008年8月4日 (月)

～各国中銀はハトの顔を隠せるか～

第一生命経済研究所 経済調査部

担当 鷹峰 義清 (03-5221-4521)

今週のスケジュール

今週の経済指標・イベント・注目材料

発表日	国	指標・イベント	注目度	コンセンサス	レンジ	前回	備考	
8月4日 (月)	日本	—						
	欧州	—						
	米国	個人支出 (6月) PCEデフレーター (6月)・コア	★ ★	+0.5% +2.2%	+0.2～+0.9% +2.2～+2.3%	+0.8% +2.1%	前月比 前年比	
8月5日 (火)	日本	10年債入札	★					
	欧州	欧小売売上高 (6月) 英鉱工業生産 (6月)		▲0.6% +0.2%	▲0.8～+0.4% ▲0.1～+0.4%	+1.1% ▲0.8%	前月比 前月比	
	米国	ISM非製造業景況指数 (7月) FOMC	★★ ★★★	48.0 ±0bp	47.5～50.5 ±0～+25bp	48.2 ±0bp	FF金利変更幅	
	8月6日 (水)	日本	景気動向指数 (6月)・先行CI 一致CI		▲1.8 ▲1.6	▲1.9～▲1.3 ▲1.9～▲1.4	+0.1 +1.6	前月差 前月差
8月7日 (木)	欧州	独製造業受注 (6月)		+0.3%	▲0.3～+0.7%	▲0.9%	前月比	
	米国	10年債入札	★★★					
	日本	機械受注 (6月): 除船電・民需 10年物価連動債入札	★★★	▲9.5%	▲15.0～▲4.3%	+10.4%	前月比	
	欧州	独鉱工業生産 (6月) BOE金融政策委員会 ECB理事会	★ ★★★ ★★★	+0.8% ±0bp ±0bp	▲1.0～+1.3% ±0bp ±0bp	▲2.4% ±0bp +25bp	前月比 現行: 5.00% 現行: 4.25%	
	米国	消費者信用残高 (6月) 30年債入札		+64	+30～+80	+78	億ドル・前月差	
	8月8日 (金)	日本	M2 (7月) 景気ウォッチャー (7月)・現状判断DI		+2.4%	+2.1～+2.5%	+2.3%	前年比
	欧州	—				29.5		
8月9日 (土)	米国	非農業労働生産性 (4～6月期)	★	+2.6%	+1.2～+4.0%	+2.6%	前期比年率	
8月10日 (日)		—						

(注) 市場コンセンサス、予測レンジは各種ベンダー調査に基づく
注目度は筆者

【債券市場】: 図表は3～4ページ

先週は、金利は長短とも低下。景気の先行きに対する不安感から、安全性資産である債券市場への資金流入が目立った。米国では、4～6月期の実質GDP成長率が予想を下回ったことが、金利低下に繋がった。原油価格がピークから▲15%程度値下がりした水準にとどまっていることも、インフレ懸念を和らげるとして債券の買い安心感に繋がった。

今週は、目立った経済指標の発表はないものの、FRBのほか、ECB、BOEなど中央銀行の金融政策決定会合が多く、声明文や各国中銀総裁のコメントなどが注目される。焦点は、景気減速感が強まるなかで、原油価格が水準を切り下げてきたことにより、各国中銀の景気とインフレに対するバランスがどう変わってくるか。現段階ではインフレに対する警戒感を急速に後退させるとは見込み難いものの、景気に対する評価は一段引き下げられよう。イーロードカーブの変化度合いは、各国中銀のインフレに対する警戒度合いによって違ってこようが、ECBなどは引き続きタカ派的なトーンを残すと見られ、フラットニングの度合いが強まろう。中銀では、豪州や韓国、インドネシアなどでも決定会合が行われる。一部の国では政策金利が実質マイナス下にあり利上げも想定されるが、全体的にインフレとの見合いで行けば利上げが遅れるリスクが高い国が目立っており、今後の原油価格の動向次第ではあるが、長期金利が上昇しやすい国が多い点には要注意。

本資料は情報提供を目的として作成されたものであり、投資勧誘を目的としたものではありません。作成時点で、第一生命経済研究所経済調査部が信ずるに足ると判断した情報に基づき作成していますが、その正確性、完全性に対する責任は負いません。見直しは予告なく変更されることがあります。また、記載された内容は、第一生命ないしはその関連会社の投資方針と常に整合的であるとは限りません。

【株式市場】：図表は5ページ

先週は、株価は世界的に弱含み。景気の先行き不安が背景。欧米主要国の株価は前週末対比ほぼ横ばいで越週したが、NYダウなどは連日±1%以上上下するボラティルな展開が続いた。注目された米成長率は予想を下回ったほか、雇用統計はヘッドラインの一つである就業者数こそ事前予想を上回ったものの、一方の失業率は予想を上回るなどまちまちな内容で、引き続き米景気に対する慎重な見方は崩れていない。

今週は、経済指標に目立ったものはないものの、FOMCなど各国中央銀行の金融政策に注目が集まる。株式市場は世界経済の減速に着目しており、利下げの有無、ないしは原油価格が水準を切り下げてきたことによってどの程度利下げの可能性が高まっているのかというところが焦点。予想外に原油価格下落を評価するようだと、株式市場には追い風。日本などではまだ決算発表が多く、個別中心の展開か。

【為替市場】：図表は6ページ

先週は、対円など一部を除き、ドルが堅調に推移した。ユーロ圏など、米国以外の景気減速懸念が強まっていることが材料視された。

今週は、各国中央銀行の金融政策が注目される。FRBでは利上げ主張派が増えるかどうか、ECBではインフレと景気に対する評価バランスに変化が出るかどうか注目の点。為替市場としては新味のある欧州経済の減速に焦点が当たっているが、予想以上にECBのタカ派度合いが強いと評価されるようなこととなれば、ユーロに買い戻し余地が生じよう。円は、引き続きマーケットのリスク許容度の代理変数（リスク許容度回復＝円安）的な推移が続き、当面は横ばい圏での推移が続こう。

【商品市場】：図表は7ページ

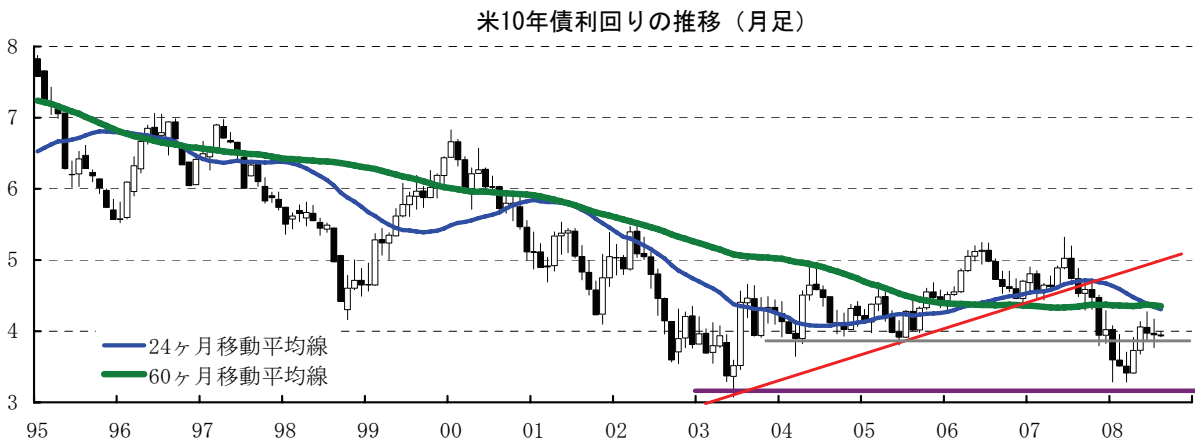
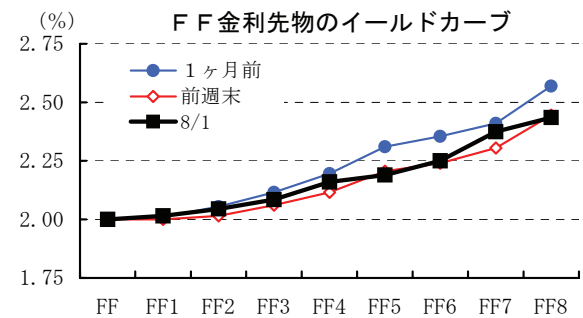
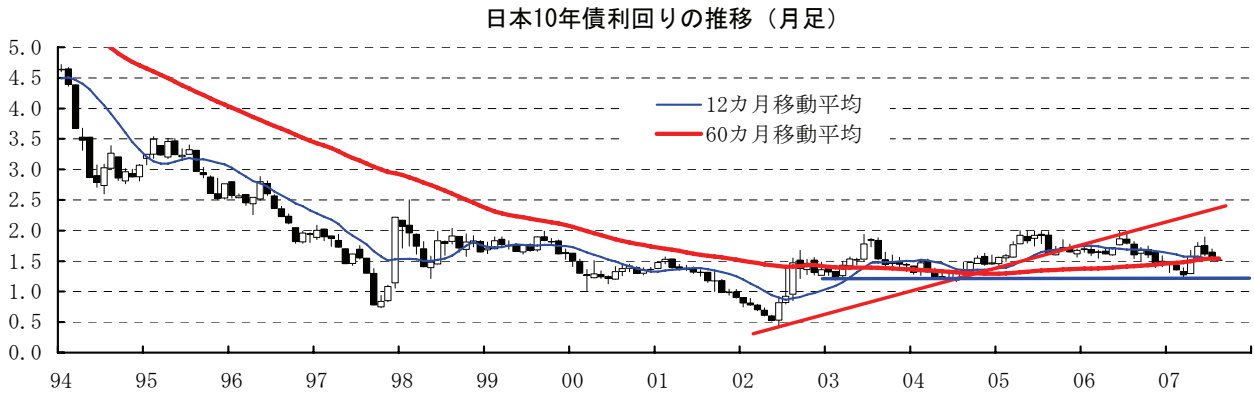
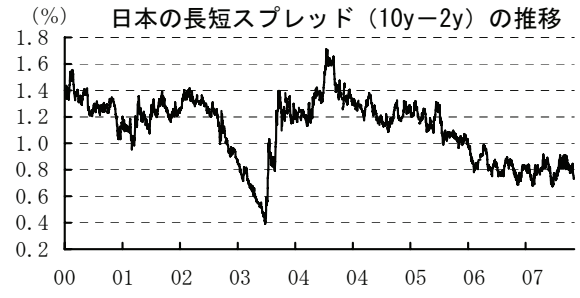
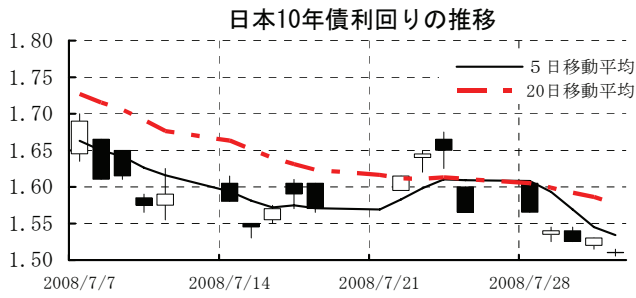
先週は、原油(WTI)を除き、軟調な展開が目立った。世界的な景気悪化懸念から、景気との連動性が高い非鉄金属などは軟調に推移した。一方、WTIは米ガソリン在庫の減少などが材料視され、前週末水準を上回って越週した。

今週は、原油を中心に引き続き動きの荒い展開が予想される。景気減速観測が各種商品価格の押し下げ要因となっているものの、今週は目立った経済指標の発表はない。敢えていえば、中銀のタカ派度合いが材料視される可能性があり、予想以上にハト派度合いが高まるようだと、商品価格には強い押し上げ要因。逆に、インフレ警戒感が予想以上に強いと評価できる内容であれば、原油をはじめとした各種商品価格は一段安となる公算が高まる。原油は米在庫動向で大きく動く傾向が強まっているが、方向感を決める要素にはなっていない点に要注意。WTIで1バレル=110~100ドルを切り下がってこないようだと、最近の原油価格下落は上昇の中の一時的な調整に過ぎないと評価せざるを得ない。

[債券市場]

	直近値	直近までの変化率			過去の動き								
		1年前～	1月前～	前週末～	月間					週間			
					6カ月前	5カ月前	4カ月前	3カ月前	2カ月前	1カ月前	3週前	2週前	
2年	日本	0.771	▲21	▲6	▲2	+0	+1	+21	+13	▲11	▲2	▲2	+2
	米国	2.491	▲211	▲16	▲22	▲48	▲3	+67	+6	▲2	▲11	+4	+8
	イギリス	4.842	▲72	▲36	+0	▲22	▲24	+59	+66	+15	▲42	+22	▲13
	ドイツ	4.263	▲2	▲31	▲16	▲21	+27	+33	+56	+28	▲34	+13	▲12
	スイス	2.524	▲29	▲24	▲13	+6	▲41	+95	+9	+18	▲21	+4	▲7
	スウェーデン	4.378	+8	▲31	▲27	+18	+12	+15	+43	+23	▲14	▲9	▲5
	ポーランド	6.599	+139	▲25	▲10	+46	+3	▲9	+31	+39	▲31	▲2	+4
	カナダ	2.887	▲175	▲35	▲26	▲40	▲16	+12	+27	+23	▲30	+1	▲3
	メキシコ	8.494	+92	▲5	+4	▲6	▲3	+48	+9	+64	+1	▲6	▲4
	ニュージーランド	n.a.	n.a.	n.a.	n.a.	n.a.	n.a.	n.a.	n.a.	n.a.	n.a.	n.a.	n.a.
	オーストラリア	6.207	▲13	▲64	▲23	+8	▲52	+27	+37	▲4	▲49	▲11	▲14
	韓国	5.733	+52	▲1	+1	▲11	+23	▲26	+32	+53	+4	▲3	▲15
	シンガポール	0.930	▲151	▲28	▲12	▲22	▲26	+13	+17	+3	▲29	▲11	▲5
	タイ	4.148	+79	▲68	▲30	+1	▲5	+59	+39	+81	▲59	▲10	▲10
インド	9.361	+180	+7	+9	+2	+8	+25	+14	+126	+19	▲15	▲2	
10年	日本	1.510	▲25	▲17	▲5	▲9	▲9	+31	+17	▲13	▲8	▲2	▲1
	米国	3.931	▲86	▲7	▲17	▲8	▲10	+32	+33	▲9	▲2	+13	+1
	イギリス	4.838	▲36	▲31	▲16	▲1	▲12	+32	+32	+14	▲32	+15	▲5
	ドイツ	4.349	+0	▲26	▲26	▲4	+1	+22	+28	+22	▲27	+14	+3
	スイス	3.054	▲7	▲25	▲17	+15	▲4	+20	+7	+10	▲24	+6	+4
	スウェーデン	4.180	▲10	▲31	▲22	+5	▲4	+16	+27	+13	▲30	+6	+4
	ポーランド	6.273	+67	▲33	▲14	+29	▲0	+1	+31	+34	▲36	▲5	▲0
	カナダ	3.661	▲93	▲8	▲18	▲24	▲20	+15	+12	+2	▲3	+3	+3
	メキシコ	8.917	+118	▲30	+5	▲15	▲3	+51	+20	+96	▲25	▲12	▲21
	ニュージーランド	6.107	▲40	▲23	+1	+14	+3	+12	▲6	▲12	▲22	▲8	+6
	オーストラリア	6.122	+21	▲37	▲14	+13	▲16	+23	+24	▲8	▲23	▲1	▲10
	韓国	5.845	+54	▲18	▲4	▲1	+6	▲15	+56	+35	▲13	▲16	▲8
	シンガポール	3.140	+20	▲42	▲25	+19	▲13	+17	+66	+29	▲38	▲1	+3
	タイ	4.952	+33	▲99	▲30	+31	+19	+12	+50	+71	▲86	▲31	▲15
インド	9.262	+136	+46	+15	+4	+34	▲4	+19	+59	+62	▲34	▲1	
長短スプレッド	日本	+73.9	▲3	▲10	▲4	▲9	▲10	+9	+4	▲2	▲7	▲1	▲3
	米国	+144.0	+125	+9	+5	+39	▲6	▲35	+27	▲7	+9	+9	▲6
	イギリス	▲0.4	+36	+5	▲16	+22	+12	▲27	▲34	▲1	+10	▲8	+8
	ドイツ	+8.6	+2	+5	▲10	+17	▲26	▲10	▲28	▲7	+7	+2	+15
	スイス	+53.0	+23	▲1	▲4	+9	+38	▲75	▲2	▲8	▲3	+3	+11
	スウェーデン	▲19.8	▲18	+0	+4	▲12	▲17	+0	▲15	▲10	▲17	+15	+10
	ポーランド	▲32.6	▲73	▲8	▲5	▲17	▲3	+10	▲0	▲5	▲5	▲3	▲4
	カナダ	+77.4	+82	+28	+8	+16	▲4	+3	▲15	▲20	+27	+2	+6
	メキシコ	+42.3	+26	▲25	+1	▲9	▲0	+3	+11	+31	▲26	▲6	▲16
	ニュージーランド	#VALUE!	#VALUE!	#VALUE!	#####	#VALUE!	#VALUE!	#VALUE!	#VALUE!	#VALUE!	#VALUE!	#VALUE!	#VALUE!
	オーストラリア	▲8.5	+34	+27	+10	+5	+36	▲4	▲13	▲5	+26	+11	+4
	韓国	+11.2	+2	▲17	▲5	+10	▲17	+11	+25	▲18	▲17	▲13	+7
	シンガポール	+221.0	+171	▲14	▲13	+41	+13	+4	+69	+26	▲9	+10	+8
	タイ	+80.4	▲46	▲30	+0	+30	+23	▲47	+11	▲11	▲27	▲20	▲4
インド	▲9.9	▲45	+39	+6	+2	+26	▲28	+5	▲67	+43	▲18	+1	

(注) 「変化幅」は、直近値までの変化幅。プラスは金利の上昇を示す。
「過去の動き」は当該期間の変化幅（例：4週前＝4週間前の週間変化幅、6カ月前＝6カ月前の月間変化幅）を示す。
直近値の単位は%、ただし長短スプレッドはbp。直近値以外の単位はbp。
網掛け太字は当該期間で最も低下幅の大きい（上昇幅の低い）金利、太斜字は最も上昇幅の大きい（低下幅の低い）金利を示す。

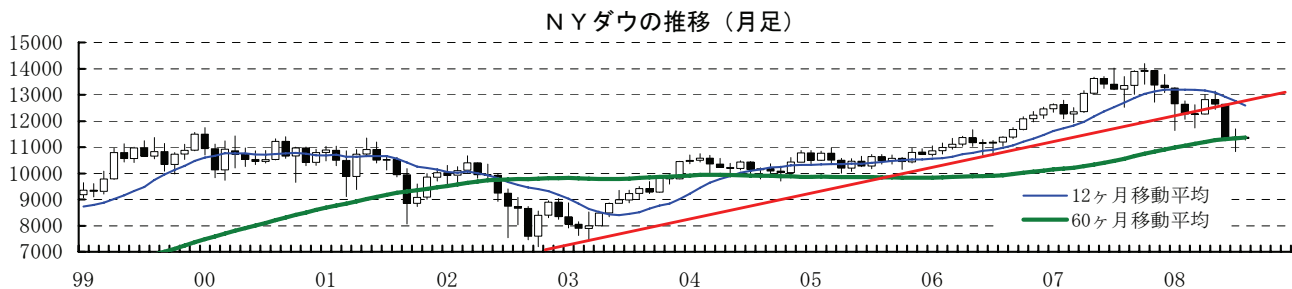
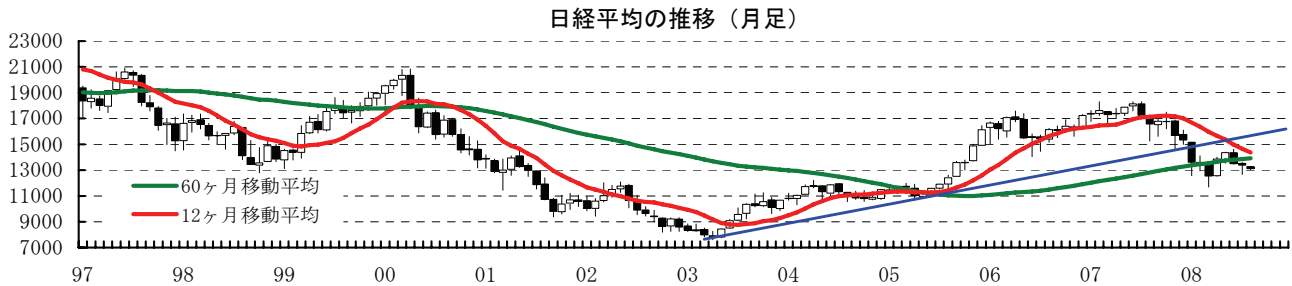
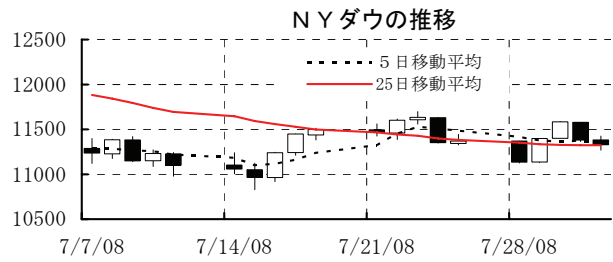
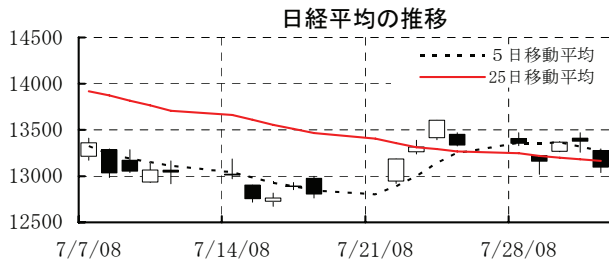


本資料は情報提供を目的として作成されたものであり、投資勧誘を目的としたものではありません。作成時点で、第一生命経済研究所経済調査部が信ずるに足ると判断した情報に基づき作成していますが、その正確性、完全性に対する責任は負いません。見直しは予告なく変更されることがあります。また、記載された内容は、第一生命ないしはその関連会社の投資方針と常に整合的であるとは限りません。

[株式市場]

	直近値	直近までの変化率			過去の動き								
		1年前～	1月前～	前週末～	月間					週間			
					6カ月前	5カ月前	4カ月前	3カ月前	2カ月前	1カ月前	3週間前	2週間前	
日本	日経平均	13094.59	▲22.4	▲2.7	▲1.8	+0.1	▲7.9	+10.6	+3.5	▲6.0	▲0.8	▲1.8	+4.1
	TOPIX	1272.93	▲23.7	▲3.6	▲2.0	▲1.6	▲8.4	+12.0	+3.6	▲6.3	▲1.2	▲2.6	+3.7
	日経店頭	1443.23	▲29.3	▲3.4	▲1.0	▲0.1	▲6.4	+1.3	+3.7	▲2.1	▲3.0	▲1.0	+0.3
米国	NYダウ	11326.32	▲15.2	▲0.5	▲0.4	▲3.0	▲0.0	+4.5	▲1.4	▲10.2	+0.2	+3.6	▲1.1
	S P 500	1260.31	▲14.0	▲1.9	+0.2	▲3.5	▲0.6	+4.8	+1.1	▲8.6	▲1.0	+1.7	▲0.2
	ナスダック	2310.96	▲9.5	+0.3	+0.0	▲5.0	+0.3	+5.9	+4.6	▲9.1	+1.4	+2.0	+1.2
	フィラデルフィア半導体	338.18	▲32.5	▲7.6	+0.2	▲3.1	▲1.2	+12.0	+7.8	▲11.3	▲7.4	+5.8	▲7.7
イギリス	FT100	5354.70	▲14.3	▲2.3	+0.0	+0.1	▲3.1	+6.8	▲0.6	▲7.1	▲3.8	+2.2	▲0.4
ドイツ	DAX	6396.46	▲14.4	+1.3	▲0.6	▲1.5	▲3.2	+6.3	+2.1	▲9.6	+1.0	+3.7	+0.8
欧州	ダウ欧州50	2852.56	▲23.7	+0.1	▲0.2	▲1.6	▲5.4	+7.3	▲1.7	▲8.7	▲0.9	+2.9	+0.7
スウェーデン	ストックホルムOMX	854.68	▲30.0	+1.6	▲0.4	+1.7	▲1.4	+3.6	+1.9	▲14.7	+1.1	+8.3	▲2.6
ポーランド	ワルシャワWIG	42017.93	▲32.6	+3.8	+3.4	▲0.5	+1.0	▲2.7	▲0.1	▲11.7	+3.1	▲0.2	+4.6
ロシア	RT	1941.73	▲0.2	▲13.4	▲0.5	+8.2	▲0.5	+3.3	+15.9	▲6.4	▲14.6	▲1.5	▲8.6
メキシコ	ボルサ	26959.18	▲10.3	▲7.7	▲0.5	+0.4	+6.9	▲2.0	+5.6	▲8.1	▲6.4	+2.0	▲3.9
ブラジル	ボベスバ	57630.35	+6.3	▲9.1	+0.8	+6.7	▲4.0	+11.3	+7.0	▲10.4	▲8.5	▲0.3	▲4.6
アルゼンチン	メルバル	1884.06	▲13.5	▲10.1	▲1.4	+7.7	▲2.7	▲0.4	+5.3	▲4.4	▲8.9	+0.0	+0.2
NZ	ニュージーランドSX50	3303.16	▲20.6	+4.0	+1.5	▲2.4	▲3.1	+4.4	▲0.0	▲11.9	+4.4	▲0.0	+4.3
オーストラリア	AS200	4904.00	▲17.5	▲4.6	▲1.3	▲1.4	▲3.9	+4.5	+1.1	▲7.8	▲4.6	▲2.8	+2.7
香港	ハンセン	22862.60	+1.8	+3.4	+0.5	+3.7	▲6.1	+12.7	▲4.7	▲9.9	+2.8	▲1.4	+4.0
韓国	総合	1573.77	▲15.2	▲5.6	▲1.5	+5.4	▲0.4	+7.1	+1.5	▲9.6	▲4.8	▲3.7	+5.8
台湾	加権	7002.54	▲21.2	▲5.5	▲3.2	+11.9	+1.9	+4.1	▲3.4	▲12.7	▲6.6	▲5.9	+6.1
シンガポール	ST	2906.07	▲15.3	▲0.0	▲0.6	+1.5	▲0.6	+4.7	+1.4	▲7.7	▲0.6	▲2.7	+2.6
タイ	SET	678.66	▲18.6	▲11.7	▲1.0	+7.8	▲3.4	+1.9	+0.1	▲7.8	▲12.0	▲9.0	+3.2
インド	ムンバイSENSEX30	14656.69	▲1.9	+13.1	+2.7	▲0.4	▲11.0	+10.5	▲5.0	▲18.0	+6.6	+1.2	+4.7
中国	上海A	2939.04	▲34.8	+5.7	▲2.2	▲0.8	▲20.2	+6.4	▲7.0	▲20.3	+1.5	▲2.7	+3.1
サウジアラビア	サウジ証券取株価	8740.74	+15.9	▲6.9	▲2.7	+6.4	▲11.2	+10.2	▲5.7	▲1.5	▲6.5	+1.0	▲1.1
クウェート	クウェート総合	14977.5	+19.8	▲3.4	+0.6	+3.8	+2.0	+2.8	+2.2	+2.9	▲3.1	▲0.1	+0.1
UAE	ドバイ金融市場	5405.44	+27.5	▲2.4	▲0.6	+6.1	▲10.2	+7.2	▲1.0	▲4.1	▲0.7	▲1.6	+3.7

(注) 「変化率」は、直近値までの変化率。プラスは株価の上昇を示す。
 「過去の動き」は当該期間の変化率(例: 4週間前=4週間前の週間変化率、6カ月前=6カ月前の月間変化率)を示す。
 直近値以外の単位は%。
 網掛け太字は当該期間で最も上昇率の大きい(下落率の低い)株価、太斜字は最も下落率の大きい(上昇率の低い)株価を示す。

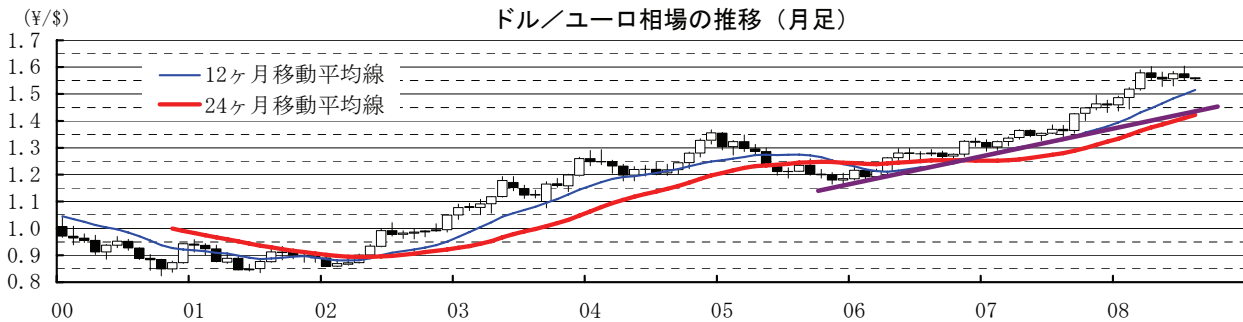
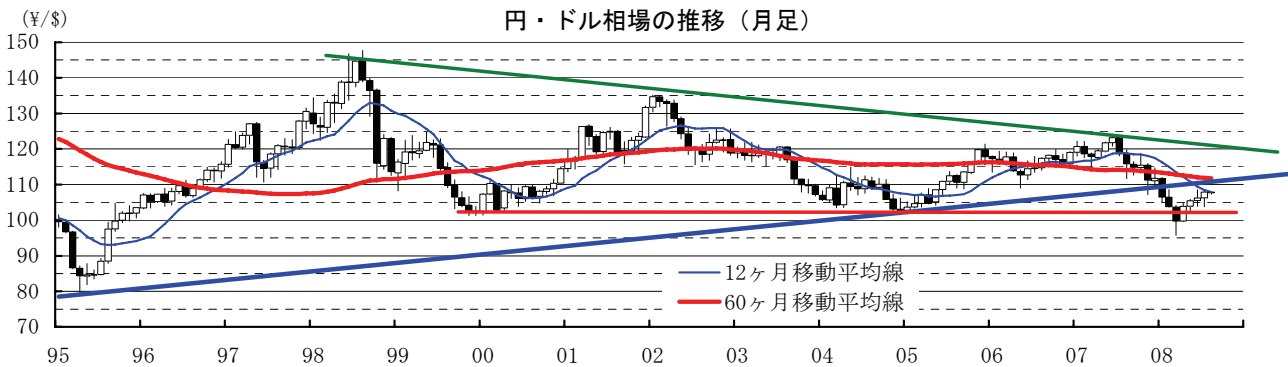
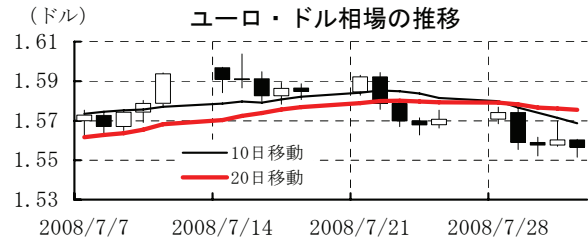
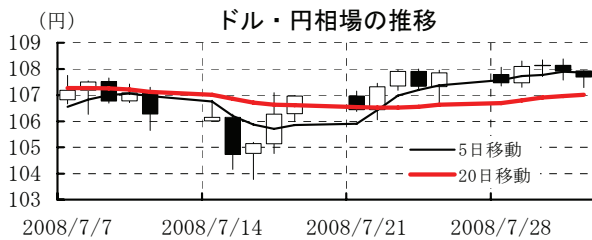


本資料は情報提供を目的として作成されたものであり、投資勧誘を目的としたものではありません。作成時点で、第一生命経済研究所経済調査部が信ずるに足ると判断した情報に基づき作成していますが、その正確性、完全性に対する責任は負いません。見直しは予告なく変更されることがあります。また、記載された内容は、第一生命ないしはその関連会社の投資方針と常に整合的であるとは限りません。

[為替]

	直近値	直近までの変化率			過去の動き							
		1年前～	1月前～	前週末～	月間					週間		
					6カ月前	5カ月前	4カ月前	3カ月前	2カ月前	1カ月前	3週間	2週間
日本円	107.69	+9.5	▲1.5	+0.1	+2.5	+3.9	▲4.2	▲1.5	▲0.7	▲1.6	▲0.6	▲0.8
ユーロ	1.5565	+13.9	▲1.4	▲0.9	+2.1	+4.0	▲1.1	▲0.4	+1.3	▲1.0	▲0.6	▲0.9
イギリスポンド	1.9753	▲2.8	▲1.0	▲0.8	+0.1	▲0.3	+0.1	▲0.2	+0.5	▲0.4	+0.5	▲0.4
スイスフラン	1.0497	+12.8	▲2.9	▲1.3	+3.8	+4.6	▲4.2	▲0.8	+2.0	▲2.5	▲0.7	▲1.3
スウェーデンクローナ	6.0866	+10.0	▲1.8	▲0.9	+3.2	+3.7	▲0.7	▲0.3	▲0.2	▲0.6	▲0.2	▲1.2
ポーランドズロチ	2.0623	+25.7	+2.9	▲1.0	+4.0	+4.2	+0.8	+1.8	+1.8	+3.2	+0.7	▲0.6
ロシアルーブル	23.483	+8.2	▲0.2	▲0.4	+1.7	+2.2	▲0.6	▲0.2	+1.0	+0.1	+0.1	▲0.7
カナダドル	1.0272	+2.7	▲0.5	▲0.7	+1.5	▲3.8	+1.7	+1.4	▲2.8	▲0.3	+0.4	▲1.4
メキシコペソ	9.934	+9.2	+4.2	+1.6	+1.1	+0.7	+1.5	+1.5	+0.1	+2.6	+1.1	+0.8
ブラジルリアル	1.560	+17.6	+2.4	+0.9	+3.9	▲4.1	+5.6	+2.1	+1.4	+2.3	+0.7	+1.0
アルゼンチンペソ	3.041	+3.0	▲0.6	▲0.8	▲0.1	▲0.2	+0.1	+2.1	+2.4	▲0.7	▲0.1	+0.3
NZドル	0.727	▲5.1	▲4.0	▲2.0	+1.4	▲1.6	▲0.5	+0.1	▲2.7	▲3.7	▲0.0	▲2.5
オーストラリアドル	0.9293	+8.6	▲2.7	▲2.8	+3.9	▲1.9	+3.4	+1.3	+0.3	▲1.7	+0.4	▲1.5
韓国ウォン	1015.00	▲9.9	+3.2	▲0.4	+0.0	▲5.2	▲1.2	▲2.5	▲1.9	+3.4	▲1.3	+0.3
台湾ドル	30.740	+6.6	▲1.2	▲1.0	+3.8	+1.8	▲0.3	+0.5	▲0.1	▲1.0	+0.4	▲0.4
シンガポールドル	1.3723	+9.6	▲0.8	▲0.9	+1.5	+1.4	+1.4	▲0.5	+0.2	▲0.6	+0.2	▲0.5
タイバーツ	33.52	▲12.3	▲0.4	▲0.2	+0.5	▲0.5	▲0.9	▲2.5	▲2.9	▲0.2	+1.0	▲0.4
インドネシアルピア	9102	+1.6	+1.3	+0.4	+1.5	▲0.9	▲0.3	▲0.6	+0.6	+1.4	+0.1	+0.1
インドルピー	42.39	▲4.8	+2.2	▲0.2	▲1.6	▲0.2	▲1.0	▲4.1	▲2.1	+1.3	+0.9	+0.5
中国人民幣元	6.842	+9.6	+0.20	▲0.35	+0.98	+1.40	+0.35	+0.65	+1.27	+0.34	+0.25	▲0.02

(注) 為替レートは全て対ドルレート。ただし、ユーロ、ポンド、豪ドル、NZドルは当該通貨から見たドル建て。
 「変化率」は、直近値までの変化率。すべてプラスは当該通貨の増価を示す。
 「過去の動き」は当該期間の変化率(例：4週間=4週間前の週間変化率、6カ月前=6カ月前の月間変化率)を示す。
 直近値以外の単位は%。
 網掛け太字は当該期間で最も上昇率の大きい(下落率の低い)通貨、太斜字は最も下落率の大きい(上昇率の低い)通貨を示す。

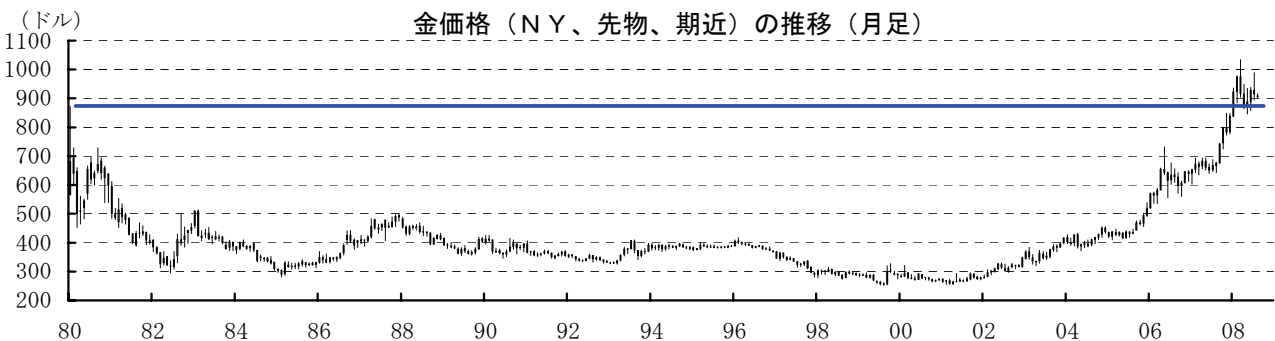
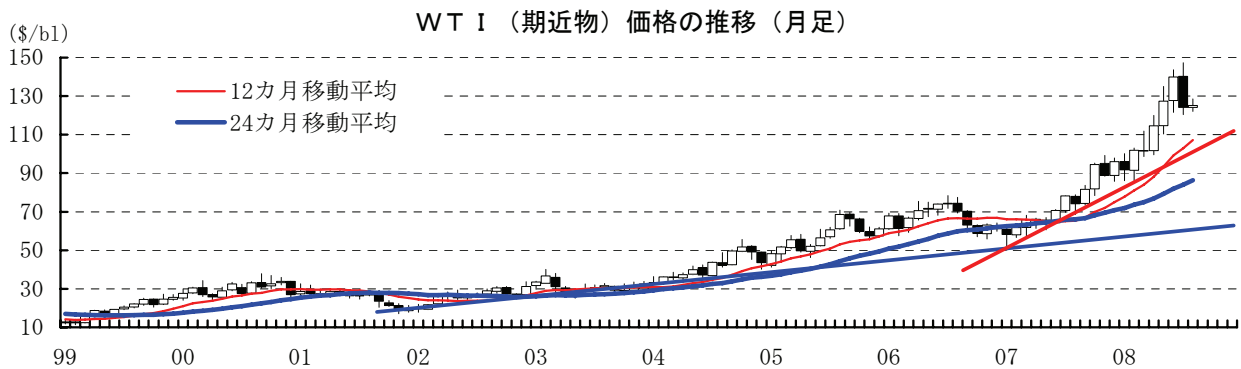
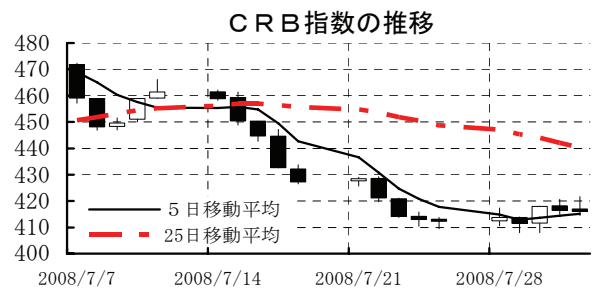
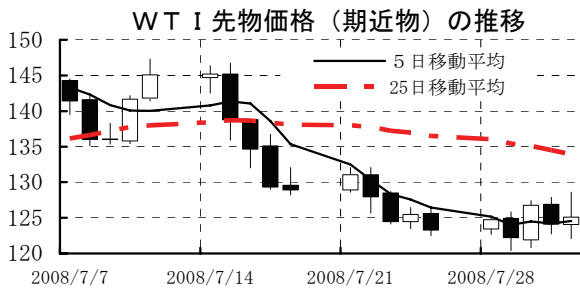


本資料は情報提供を目的として作成されたものであり、投資勧誘を目的としたものではありません。作成時点で、第一生命経済研究所経済調査部が信ずるに足ると判断した情報に基づき作成していますが、その正確性、完全性に対する責任は負いません。見直しは予告なく変更されることがあります。また、記載された内容は、第一生命ないしはその関連会社の投資方針と常に整合的であるとは限りません。

[商品]

	直近値	直近までの変化率			過去の動き							
					月間					週間		
		1年前～	1月前～	前週末～	6カ月前	5カ月前	4カ月前	3カ月前	2カ月前	1カ月前	3週間前	2週間前
WT I	125.10	+63.5	▲11.3	+1.5	+11.0	▲0.3	+12.8	+11.1	+9.9	▲11.4	▲11.2	▲4.4
北海ブレント	124.18	+64.6	▲11.7	▲0.3	+8.6	+0.2	+11.0	+14.7	+9.4	▲11.3	▲9.9	▲4.4
ドバイ	120.32	+69.9	▲12.2	▲2.5	+9.3	+3.4	+8.8	+12.2	+14.6	▲9.6	▲8.1	▲4.2
OPECバスケット	122.48	+67.7	▲10.6	▲0.1	+9.5	+2.2	+11.4	+10.8	+11.8	▲10.0	▲8.5	▲4.1
金 (NY)	909.0	+37.0	▲3.8	▲1.9	+5.7	▲6.0	▲4.1	+1.0	+4.6	▲1.6	▲0.3	▲3.3
銅 (NY)	362.85	+0.9	▲7.5	▲2.0	+17.1	+0.3	+1.8	▲7.8	+7.4	▲4.6	▲1.8	+0.5
アルミ (NY)	133.25	+13.6	▲7.0	▲1.2	+15.5	▲3.5	▲0.9	+1.0	+6.8	▲4.6	▲8.3	▲2.0
鉛 (LDN)	2126	▲32.3	+20.5	+0.5	+18.1	▲16.2	▲2.7	▲27.2	▲9.4	+23.5	+0.3	+7.4
亜鉛 (LDN)	1840	▲47.7	▲4.6	▲0.3	+8.9	▲15.3	▲3.9	▲10.1	▲3.6	▲1.6	▲10.1	+1.4
ニッケル (LDN)	18300	▲40.5	▲15.1	▲0.8	+15.0	▲5.5	▲4.0	▲22.6	▲0.7	▲16.4	▲5.6	▲9.6
スズ (LDN)	21550	+36.8	▲8.7	▲3.6	+10.6	+9.3	+12.8	▲12.8	+16.1	▲5.3	+2.3	▲4.6
銀 (NY、現物)	17.48	+34.6	▲3.5	+0.4	+17.1	▲13.0	▲2.2	+0.1	+3.1	+2.0	▲3.6	▲4.0
プラチナ (NY、現物)	1657	+28.9	▲20.3	▲5.7	+24.1	▲7.5	▲3.4	+4.2	+3.0	▲14.9	▲8.9	▲5.2
小麦 (シカゴ)	794.00	+24.8	▲6.6	▲2.1	+15.4	▲13.4	▲15.3	▲3.3	+10.8	▲7.1	▲1.8	+0.9
大豆 (シカゴ)	373.90	+73.7	▲14.6	▲0.2	+10.0	▲14.2	+4.4	+1.5	+27.1	▲12.5	▲12.7	▲5.5
コーン (シカゴ)	565.00	+77.1	▲21.5	▲2.1	+8.9	+3.9	+5.8	▲0.2	+20.9	▲18.9	▲10.4	▲5.3
CRB	416.02	+30.1	▲11.0	+0.9	+11.7	▲6.3	+5.8	+3.2	+9.6	▲10.0	▲7.4	▲3.5
JOC	130.70	+11.3	▲2.8	▲0.6	+7.5	▲0.4	+6.1	▲1.8	+2.5	▲3.3	▲1.3	▲1.6
日経商品指数 (17種)	183.89	+21.3	+1.9	▲0.1	+8.7	+1.2	+4.6	+0.9	+3.4	+2.5	+0.5	+0.1
日経商品指数 (国際)	213.78	+43.7	▲7.4	▲0.0	+11.8	▲4.3	+3.1	+3.5	+11.2	▲5.8	▲5.0	▲3.6

(注) 「変化率」は、直近値までの変化率。プラスは商品価格の上昇を示す。
 「過去の動き」は当該期間の変化率(例：4週間=4週間前の週間変化率、6カ月前=6カ月前の月間変化率)を示す。
 直近値以外の単位は%。
 OPECバスケット、日経商品指数(国際)は木曜日、日経商品指数(17種)は水曜日の値。
 網掛け太字は当該期間で最も上昇率の大きい(下落率の低い)商品、太斜字は最も下落率の大きい(上昇率の低い)商品を示す。



本資料は情報提供を目的として作成されたものであり、投資勧誘を目的としたものではありません。作成時点で、第一生命経済研究所経済調査部が信ずるに足ると判断した情報に基づき作成していますが、その正確性、完全性に対する責任は負いません。見直しは予告なく変更されることがあります。また、記載された内容は、第一生命ないしはその関連会社の投資方針と常に整合的であるとは限りません。