

# Market Watching

市場レポート

テーマ: Weekly Market Report (2008年7月7日～) 発表日: 2008年7月7日 (月)  
 ~世界(ほぼ)同時利上げの渦中では景気悪化度合いを測らざるを得ない~

第一生命経済研究所 経済調査部  
 担当 鷹峰 義清 (03-5221-4521)

## 今週のスケジュール

今週の経済指標・イベント・注目材料

発表日	国	指標・イベント	注目度	コンセンサス	レンジ	前回	備考
7月7日(月)	日本	サミット(洞爺湖:~9日)	★★				
		日銀支店長会議					
		白川日銀総裁挨拶	★★★				
	欧州	英鉱工業生産(5月)		▲0.1%	▲0.5~+0.2%	+0.2%	前月比
		独鉱工業生産(5月)	★	+0.3%	▲1.1~+1.4%	▲0.8%	前月比
	ユーロ圏財務相会合	★					
米国	SF連銀総裁講演	★					
7月8日(火)	日本	M2(6月)		+2.0%	+1.8~+2.2%	+2.0%	前年比
		景気ウォッチャー(6月)・現状判断DI				32.1	
		5年債入札	★				
	欧州	—					
	米国	消費者信用残高(5月)		+75	+35~+120	+89	億ドル・前月差
	バーナンキFRB議長講演	★★★					
	リッチモンド連銀総裁講演	★					
7月9日(水)	日本	機械受注(5月):除船電・民需	★★★	+1.0%	▲4.5~+5.2%	+5.5%	前月比
	欧州	トリシェECB総裁討論会出席	★★				
	米国	—					
7月10日(木)	日本	企業物価指数(6月)・国内		+0.7%	0.0~+1.2%	+1.1%	前月比
		国際収支(5月)・経常収支		+19,396	+15,910~+23,103	+13,809	億円・未季調
	欧州	BOE金融政策委員会	★★★	±0bp	±0bp~+25bp	±0bp	現行:5.00%
		ECB月報	★				
	米国	バーナンキFRB議長議会証言	★★★				
		ポールソン財務長官議会証言	★★				
	SF連銀総裁講演	★					
	10年物価連動債入札	★					
7月11日(金)	日本	消費者態度指数(5月)・一般世帯				33.9	
	欧州	—					
	米国	貿易収支(5月)	★	▲625	▲646~▲605	▲609	億ドル
		輸入物価(6月)	★	+2.0%	+0.6~+2.8%	+2.3%	前月比
		ミシガン大学消費者センチメント(7月速報)	★★★	55.5	53.0~57.0	56.4	
	財政収支(6月)		+300	▲200~+500	+275	億ドル	
他	アジア欧州会議、財務相会議(~12日)						
7月12日(土)		—					
7月13日(日)		—					

(注) 市場コンセンサス、予測レンジは各種バンダー調査に基づく  
 注目度は筆者

## 【債券市場】: 図表は3~4ページ

先週は、金利はまちまち。ECBは市場の事前予想通り+25bpの利上げを行ったものの、トリシェ総裁の記者会見では追加利上げを示唆するようなコメントは確認されず、ユーロ圏では長期金利に低下圧力がかかった。一方、米国では弱めの経済指標に引きずられる形で2年債利回りなどは低下したものの、インフレ懸念は払拭されず長期金利は逆に前週末水準を小幅ながら上回って越週した。

今週は、目立った材料がない中、各国地域毎の景気減速度合い、インフレ圧力などを測りながらの展開。景気の減速度合いは今後のマーケットの焦点となりそうだが、インフレリスクもある中、株からの資金シフトも長期金利の押し下げ効果は限定的か。米国では、バーナンキ議長の講演や議会証言のほか、週末の消費者センチメントなどが材料。日本では、週半ばの機械受注の注目度は、今のマーケットではそれほどでもない。むしろ、週初の日銀支店長会議と白川総裁の挨拶などから、インフレ圧力と景気減速圧力との狭間で、日本がどのような金融政策を志向するべきか示唆するものがあれば面白い。

本資料は情報提供を目的として作成されたものであり、投資勧誘を目的としたものではありません。作成時点で、第一生命経済研究所経済調査部が信ずるに足ると判断した情報に基づき作成していますが、その正確性、完全性に対する責任は負いません。見直しは予告なく変更されることがあります。また、記載された内容は、第一生命ないしはその関連会社の投資方針と常に整合的であるとは限りません。

【株式市場】：図表は5ページ

先週は、世界的に下落。原油価格の高騰が続いたことによる世界的なインフレ加速懸念や金利上昇懸念、景気悪化懸念などを背景に、株価は下落基調を辿った。日経平均株価は54年ぶりとなる12営業日連続安を記録している。

今週は、世界的に材料不足の中、引き続き軟調な展開が予想される。日本などでは連続的な下げから自立反発も期待したいところだが、買う材料には乏しい。世界的に利上げへ邁進する一方で原油高に歯止めがかからない現状では、景気や業績の下方修正リスクを織り込むことに主眼がおかれよう。個別材料はともかくとして、予想を上回る経済指標などで買われることがあっても、全般的には上昇余地は限定的で上昇も短命にとどまろう。

【為替市場】：図表は6ページ

先週は、ドルが小幅高。ECBの利上げは市場の事前予想通り+25bpとなり、トリシェ総裁の記者会見でも連続的な利上げを示唆するようなサプライズがなかったことから、ドルに買い戻しの動きが生じた。

今週は、ほぼ横ばい圏での推移を予想。ECBが連続的に利上げを行うとの懸念は薄らいだものの、年内に追加利上げを行う程度の頻度までが否定された感はない。景気から判断すれば日米に利上げ余地がない一方で、他国は引き続き利上げを繰り返すと見込まれ、ドルなどの戻りは限定的。一方で、こここのところドルの弱さに神経質な雰囲気が高まっており、週後半にはバーナンキFRB議長とポールソン財務長官の議会証言も行われることから、一方的にドルを売りに行くような状況でもない。円は引き続き、市場が平穏であれば名目金利に着目した円売り、市場がリスクを取れないような状況ではキャリーの巻き戻しや実質金利の着目した円買いというこれまでの傾向が続こう。

【商品市場】：図表は7ページ

先週は、原油や一部非鉄金属などは一段高となった。原油は、米週間在庫の予想外の減少などが材料となり、史上最高値を更新する展開が続いた。

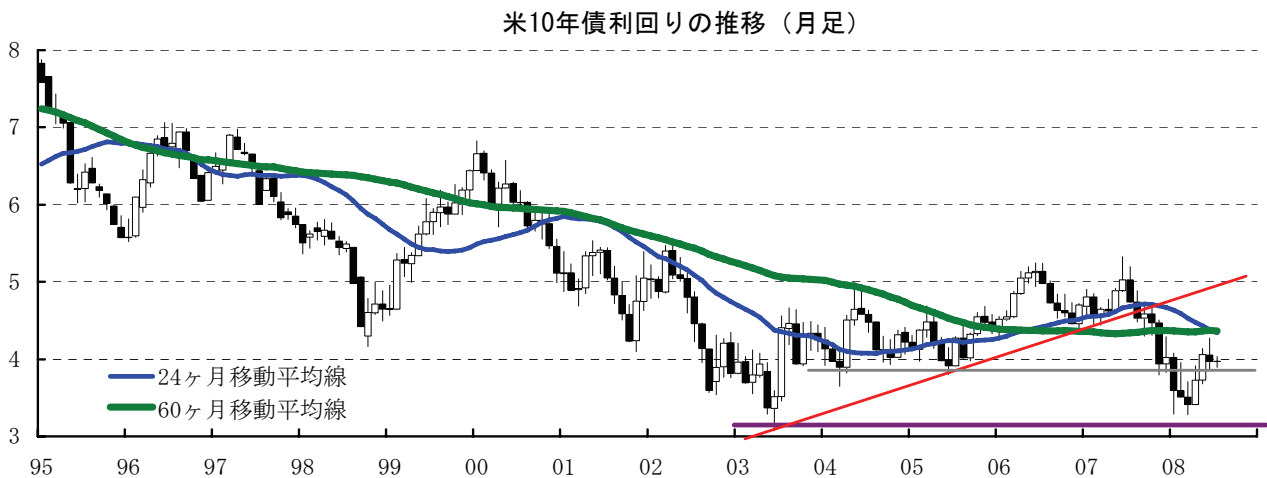
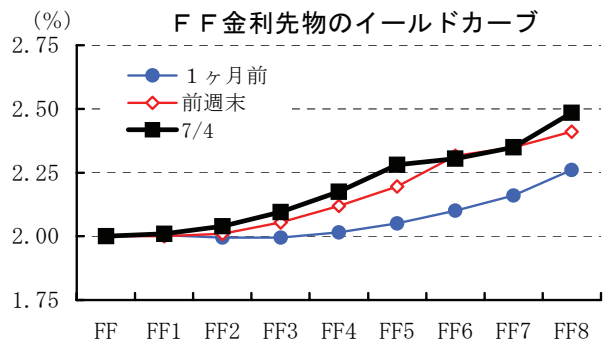
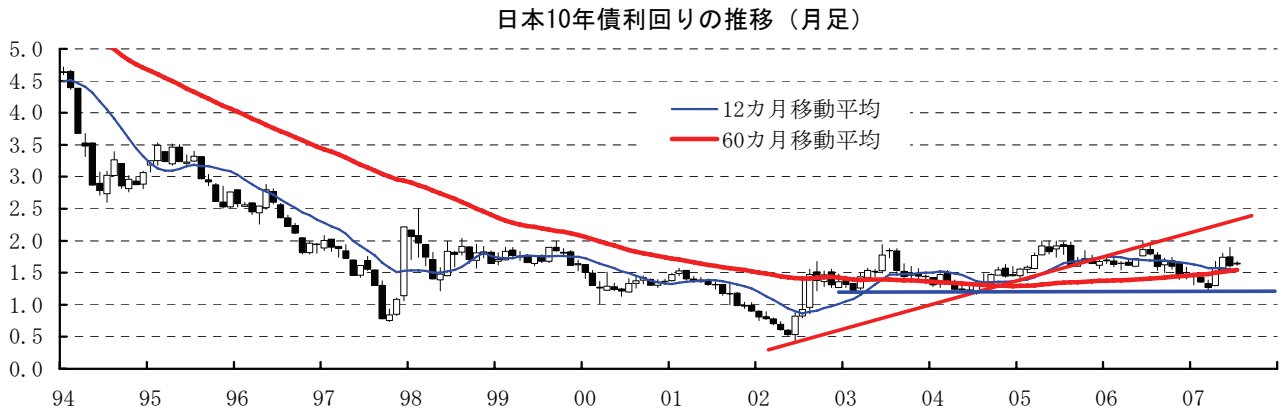
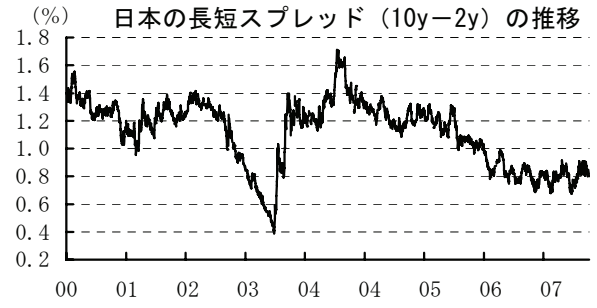
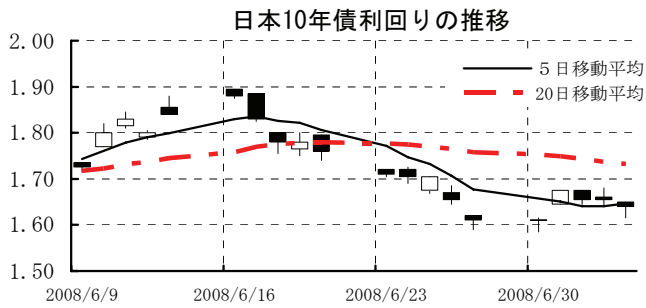
今週は、原油は引き続き米国の週間在庫動向やドル相場の動向が材料。サミットでは環境問題や資源などが主要議題だが、足元の原油価格に特に変動を与えるようなものは出ない見込み。WTIは140ドル台後半にまで上昇しており、材料次第では週内に150ドル乗せも。

[債券市場]

	直近値	直近までの変化率			過去の動き								
		1年前～	1月前～	前週末～	月間					週間			
					6カ月前	5カ月前	4カ月前	3カ月前	2カ月前	1カ月前	3週間前	2週間前	
2年	日本	0.840	▲21	▲3	+3	▲16	+0	+1	+21	+13	▲11	▲13	▲8
	米国	2.533	▲234	+9	▲9	▲96	▲48	▲3	+6	+39	▲2	▲14	▲27
	イギリス	4.991	▲78	+8	+0	▲7	▲22	▲24	+59	+66	+15	▲14	▲26
	ドイツ	4.405	▲8	+7	▲4	▲59	▲21	+27	+33	+56	+28	▲2	▲16
	スイス	2.732	▲22	+12	▲3	▲32	+6	▲41	+95	+9	+18	▲9	▲5
	スウェーデン	4.783	+54	+37	+25	▲57	+18	+12	+15	+43	+23	▲3	▲16
	ポーランド	6.910	+165	+27	+2	▲44	+46	+3	▲9	+31	+39	+9	▲1
	カナダ	3.185	▲144	+33	+2	▲57	▲40	▲16	+12	+27	+23	▲9	▲13
	メキシコ	8.490	+100	+55	▲2	▲45	▲6	▲3	+48	+9	+64	▲0	+25
	ニュージーランド	n.a.	n.a.	n.a.	n.a.	▲8	n.a.	n.a.	n.a.	n.a.	n.a.	n.a.	n.a.
	オーストラリア	6.816	+43	▲6	▲0	▲21	+8	▲52	+27	+37	▲4	▲13	▲20
	韓国	5.888	+54	+44	+24	▲91	▲11	+23	▲26	+32	+53	▲5	+6
	シンガポール	0.980	▲150	+1	▲29	▲44	▲22	▲26	+13	+17	+3	▲37	+7
	タイ	4.847	+131	+64	▲7	▲83	+1	▲5	+59	+39	+81	+7	+7
インド	9.230	+179	+120	▲5	▲20	+2	+8	+25	+14	+126	+57	+39	
10年	日本	1.640	▲26	▲10	+3	▲6	▲9	▲9	+31	+17	▲13	▲8	▲15
	米国	3.975	▲106	▲0	+1	▲43	▲8	▲10	+32	+33	▲9	▲9	▲20
	イギリス	4.963	▲53	+1	▲7	▲3	▲1	▲12	+32	+32	+14	▲10	▲11
	ドイツ	4.495	▲11	+11	▲3	▲38	▲4	+1	+22	+28	+22	▲1	▲11
	スイス	3.245	▲4	+4	▲5	▲24	+15	▲4	+20	+7	+10	▲4	▲9
	スウェーデン	4.490	▲3	+15	+6	▲40	+5	▲4	+16	+27	+13	▲1	▲4
	ポーランド	6.698	+105	+33	+16	▲23	+29	▲0	+1	+31	+34	+8	+4
	カナダ	3.714	▲87	+8	+1	▲11	▲24	▲20	+15	+12	+2	▲7	▲12
	メキシコ	9.158	+154	+88	+3	▲52	▲15	▲3	+51	+20	+96	▲1	+30
	ニュージーランド	6.325	▲34	▲11	▲3	▲15	+14	+3	+12	▲6	▲12	+2	▲9
	オーストラリア	6.423	+25	▲12	▲4	▲24	+13	▲16	+23	+24	▲8	▲7	▲20
	韓国	6.185	+63	+43	+26	▲46	▲1	+6	▲15	+56	+35	▲4	+5
	シンガポール	3.420	+50	▲2	▲20	▲47	+19	▲13	+17	+86	+29	▲44	+12
	タイ	5.821	+123	+53	▲28	▲84	+31	+19	+12	+50	+71	+41	+5
インド	8.928	+90	+78	+30	▲21	+4	+34	▲4	+19	+59	+26	▲4	
長短スプレッド	日本	+80.0	▲5	▲7	▲0	+10	▲9	▲10	+9	+4	▲2	+5	▲7
	米国	+144.2	+128	▲9	+10	+53	+39	▲6	+26	▲6	▲7	+5	+7
	イギリス	▲2.8	+25	▲6	▲7	+4	+22	+12	▲27	▲34	▲1	+4	+15
	ドイツ	+9.0	▲3	+4	+1	+21	+17	▲26	▲10	▲28	▲7	+0	+6
	スイス	+51.3	+18	▲8	▲1	+9	+9	+38	▲75	▲2	▲8	+5	▲4
	スウェーデン	▲29.3	▲57	▲21	▲19	+17	▲12	▲17	+0	▲15	▲10	+1	+12
	ポーランド	▲21.2	▲60	+7	+14	+21	▲17	▲3	+10	▲0	▲5	▲1	+4
	カナダ	+52.9	+57	▲25	▲0	+46	+16	▲4	+3	▲15	▲20	+2	+1
	メキシコ	+66.8	+54	+33	+5	▲7	▲9	▲0	+3	+11	+31	▲1	+5
	ニュージーランド	#VALUE!	#VALUE!	#VALUE!	#####	▲7	#VALUE!	#VALUE!	#VALUE!	#VALUE!	#VALUE!	#VALUE!	#VALUE!
	オーストラリア	▲39.3	▲18	▲6	▲3	▲3	+5	+36	▲4	▲13	▲5	+6	▲0
	韓国	+29.7	+9	▲1	+2	+45	+10	▲17	+11	+25	▲18	+1	▲1
	シンガポール	+244.0	+200	▲3	+9	▲3	+41	+13	+4	+69	+26	▲7	+5
	タイ	+97.4	▲8	▲11	▲21	▲1	+30	+23	▲47	+11	▲11	+33	▲2
インド	▲30.2	▲89	▲42	+35	▲2	+2	+26	▲28	+5	▲67	▲31	▲43	

(注) 「変化幅」は、直近値までの変化幅。プラスは金利の上昇を示す。  
「過去の動き」は当該期間の変化幅（例：4週間前=4週間前の週間変化幅、6カ月前=6カ月前の月間変化幅）を示す。  
直近値の単位は%、ただし長短スプレッドはbp。直近値以外の単位はbp。  
網掛け太字は当該期間で最も低下幅の大きい（上昇幅の低い）金利、太斜字は最も上昇幅の大きい（低下幅の低い）金利を示す。

本資料は情報提供を目的として作成されたものであり、投資勧誘を目的としたものではありません。作成時点で、第一生命経済研究所経済調査部が信ずるに足ると判断した情報に基づき作成していますが、その正確性、完全性に対する責任は負いません。見直しは予告なく変更されることがあります。また、記載された内容は、第一生命ないしはその関連会社の投資方針と常に整合的であるとは限りません。



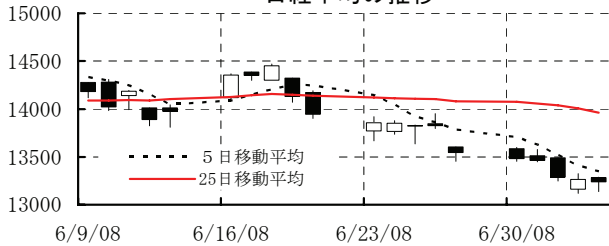
本資料は情報提供を目的として作成されたものであり、投資勧誘を目的としたものではありません。作成時点で、第一生命経済研究所経済調査部が信ずるに足ると判断した情報に基づき作成していますが、その正確性、完全性に対する責任は負いません。見直しは予告なく変更されることがあります。また、記載された内容は、第一生命ないしはその関連会社の投資方針と常に整合的であるとは限りません。

[株式市場]

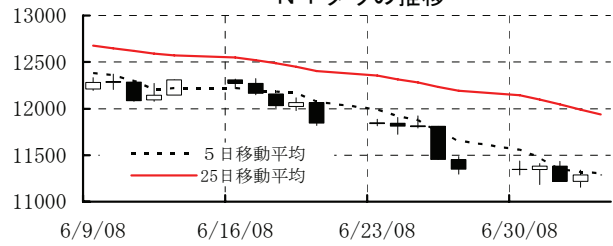
		直近値	直近までの変化率			過去の動き							
			1年前～	1月前～	前週末～	月間					週間		
						6カ月前	5カ月前	4カ月前	3カ月前	2カ月前	1カ月前	3週間前	2週間前
日本	日経平均	13237.89	▲27.1	▲8.3	▲2.3	▲11.2	+0.1	▲7.9	+10.6	+3.5	▲6.0	▲0.2	▲2.9
	TOPIX	1297.88	▲27.2	▲9.3	▲1.7	▲8.8	▲1.6	▲8.4	+12.0	+3.6	▲6.3	▲1.1	▲2.7
	日経店頭	1481.78	▲30.4	▲3.4	▲0.9	▲10.1	▲0.1	▲6.4	+1.3	+3.7	▲2.1	+0.2	▲1.6
米国	NYダウ	11288.54	▲16.9	▲8.9	▲0.5	▲4.6	▲3.0	▲0.0	+4.5	▲1.4	▲10.2	▲3.8	▲4.2
	S P 500	1262.90	▲17.2	▲8.3	▲1.2	▲6.1	▲3.5	▲0.6	+4.8	+1.1	▲8.6	▲3.1	▲3.0
	ナスダック	2245.38	▲15.1	▲10.3	▲3.0	▲9.9	<b>▲5.0</b>	+0.3	+5.9	+4.6	▲9.1	▲2.0	▲3.8
	フィデリティ半導体	354.62	▲29.8	▲14.2	▲3.9	▲12.0	▲3.1	▲1.2	+12.0	+7.8	▲11.3	▲2.7	▲3.7
イギリス	FT100	5412.80	▲18.9	▲9.3	▲2.1	▲8.9	+0.1	▲3.1	+6.8	▲0.6	▲7.1	▲3.1	▲1.6
ドイツ	DAX	6272.21	▲22.3	▲10.0	▲2.3	▲15.1	▲1.5	▲3.2	+6.3	+2.1	▲9.6	▲2.8	▲2.4
欧州	ダウ欧州50	2837.58	▲28.6	▲9.1	▲1.3	▲12.0	▲1.6	▲5.4	+7.3	▲1.7	▲8.7	▲3.3	▲1.6
スウェーデン	ストックホルムOMX	839.92	▲34.4	▲14.6	▲2.6	▲12.2	+1.7	▲1.4	+3.6	+1.9	▲14.7	▲1.6	<b>▲7.5</b>
ポーランド	ワルシャワWIG	39584.02	<b>▲40.9</b>	▲13.8	▲4.3	▲14.2	▲0.5	+1.0	<b>▲2.7</b>	▲0.1	▲11.7	▲1.5	▲3.8
ロシア	RT	2187.65	+12.6	▲7.0	▲5.6	<b>▲16.7</b>	+8.2	▲0.5	+3.3	<b>+15.9</b>	▲6.4	<b>+1.2</b>	▲2.8
メキシコ	ボルサ	28338.12	▲12.0	▲9.9	▲3.3	▲2.5	+0.4	<b>+6.9</b>	▲2.0	+5.6	▲8.1	▲2.9	▲0.8
ブラジル	ボベスバ	59365.35	+6.6	▲13.6	<b>▲7.7</b>	▲6.9	+6.7	▲4.0	+11.3	+7.0	▲10.4	▲3.9	▲0.5
アルゼンチン	メルバル	2006.44	▲10.9	▲6.3	▲4.1	▲6.7	+7.7	▲2.7	▲0.4	+5.3	▲4.4	▲0.0	<b>+1.3</b>
NZ	ニュージーランドSX50	3157.92	▲25.5	▲11.2	▲2.1	▲9.2	▲2.4	▲3.1	+4.4	▲0.0	▲11.9	▲3.9	▲1.7
オーストラリア	AS200	5082.10	▲19.3	▲9.0	▲3.0	▲10.9	▲1.4	▲3.9	+4.5	+1.1	▲7.8	▲1.7	▲1.0
香港	ハンセン	21423.82	▲3.6	▲11.2	▲2.8	▲15.7	+3.7	▲6.1	<b>+12.7</b>	▲4.7	▲9.9	+0.7	▲3.1
韓国	総合	1577.94	▲14.2	▲14.0	▲6.3	▲14.4	+5.4	▲0.4	+7.1	+1.5	▲9.6	▲0.9	▲2.7
台湾	加権	7228.41	▲20.3	▲16.2	▲4.2	▲11.6	<b>+11.9</b>	+1.9	+4.1	▲3.4	▲12.7	▲2.5	▲4.5
シンガポール	ST	2892.54	▲18.6	▲7.7	▲2.1	▲14.4	+1.5	▲0.6	+4.7	+1.4	▲7.7	+0.7	▲1.5
タイ	SET	743.03	▲10.0	▲8.1	▲4.2	▲8.6	+7.8	▲3.4	+1.9	+0.1	▲7.8	▲1.8	+0.9
インド	ムンバイSENSEX30	13454.00	▲9.6	▲13.3	▲2.5	▲13.0	▲0.4	▲11.0	+10.5	▲5.0	▲18.0	<b>▲4.1</b>	▲5.3
中国	上海A	2800.11	▲30.1	<b>▲20.8</b>	▲2.9	▲16.7	▲0.8	<b>▲20.2</b>	+6.4	<b>▲7.0</b>	<b>▲20.3</b>	▲1.3	▲3.0
サウジアラビア	サウジ証券株価	9467.68	<b>+32.1</b>	▲2.0	+1.5	▲13.4	+6.4	▲11.2	+10.2	▲5.7	▲1.5	+0.8	▲4.5
クウェート	クウェート総合	15376.0	+26.0	<b>+1.5</b>	▲0.7	<b>+7.5</b>	+3.8	+2.0	+2.8	+2.2	<b>+2.9</b>	+1.1	▲0.4
UAE	ドバイ金融市場	5508.82	+22.8	▲5.1	<b>+1.9</b>	▲5.3	+6.1	▲10.2	+7.2	▲1.0	▲4.1	▲1.3	▲2.7

(注) 「変化率」は、直近値までの変化率。プラスは株価の上昇を示す。  
 「過去の動き」は当該期間の変化率(例：4週間前=4週間前の週間変化率、6カ月前=6カ月前の月間変化率)を示す。  
 直近値以外の単位は%。  
 網掛け太字は当該期間で最も上昇率の大きい(下落率の低い)株価、太斜字は最も下落率の大きい(上昇率の低い)株価を示す。

日経平均の推移



NYダウの推移



日経平均の推移(月足)



NYダウの推移(月足)

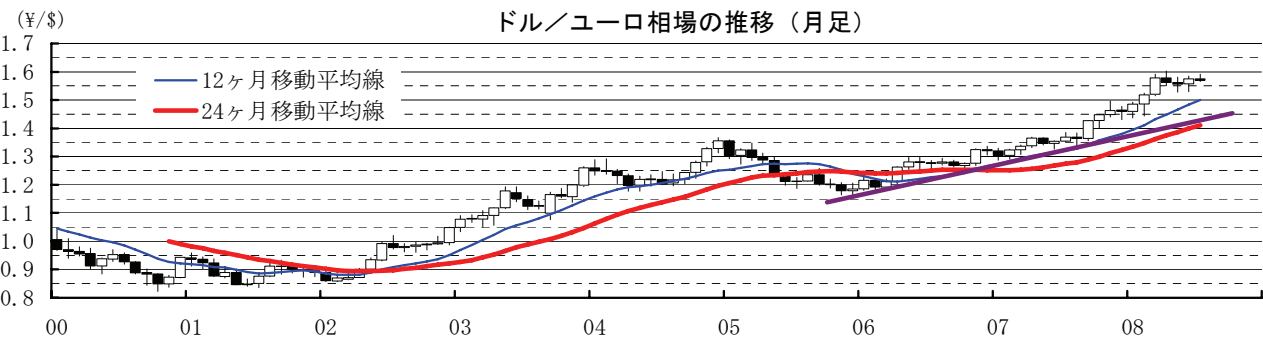
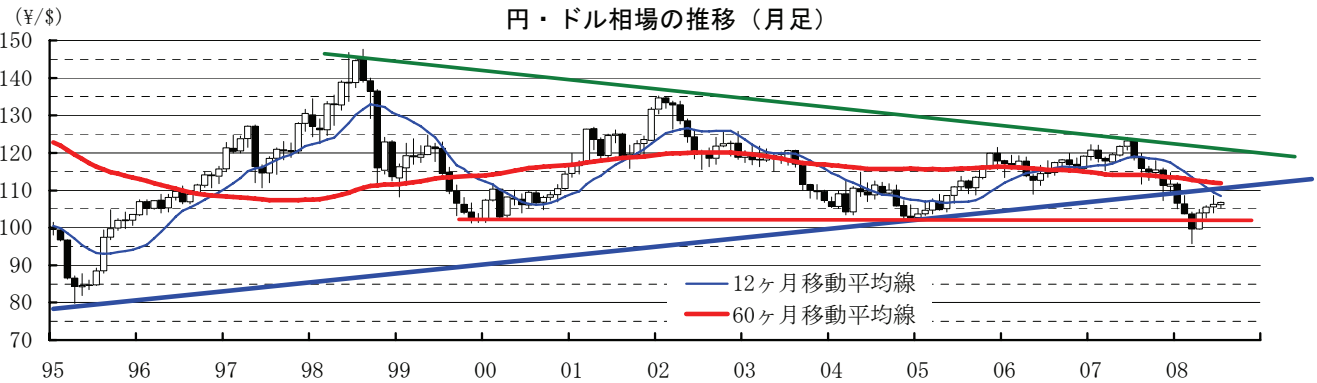
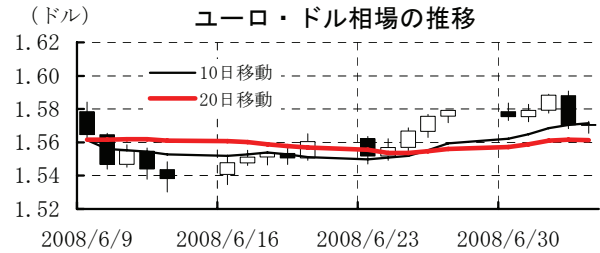
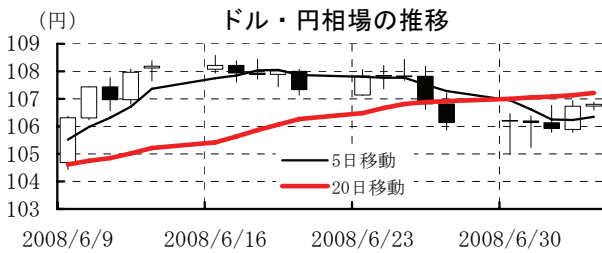


本資料は情報提供を目的として作成されたものであり、投資勧誘を目的としたものではありません。作成時点で、第一生命経済研究所経済調査部が信ずるに足ると判断した情報に基づき作成していますが、その正確性、完全性に対する責任は負いません。見直しは予告なく変更されることがあります。また、記載された内容は、第一生命ないしはその関連会社の投資方針と常に整合的であるとは限りません。

[為替]

	直近値	直近までの変化率			過去の動き							
		1年前～	1月前～	前週末～	月間					週間		
					6カ月前	5カ月前	4カ月前	3カ月前	2カ月前	1カ月前	3週間	2週間
日本円	106.80	+13.0	▲1.4	▲0.6	+4.7	+2.5	+3.9	▲4.2	▲1.5	▲0.7	+0.8	+1.1
ユーロ	1.5706	+15.4	+1.8	▲0.6	+1.9	+2.1	+4.0	▲1.1	▲0.4	+1.3	+1.5	+1.2
イギリスポンド	1.9822	▲1.7	+1.4	▲0.6	+0.1	+0.1	▲0.3	+0.1	▲0.2	+0.5	+1.5	+1.0
スイスフラン	1.0255	+15.7	+1.6	▲0.7	+4.6	+3.8	+4.6	▲4.2	▲0.8	+2.0	+1.0	+1.7
スウェーデンクローナ	5.9752	+11.2	+1.1	+0.0	+1.5	+3.2	+3.7	▲0.7	▲0.3	▲0.2	+0.9	+0.9
ポーランドズロチ	2.1103	+23.5	+3.5	+0.7	+2.0	+4.0	+4.2	+0.8	+1.8	+1.8	+2.0	+1.5
ロシアルーブル	23.486	+8.5	+1.3	▲0.3	+0.8	+1.7	+2.2	▲0.6	▲0.2	+1.0	+0.9	+0.7
カナダドル	1.0194	+3.6	▲0.1	▲0.1	▲0.5	+1.5	▲3.8	+1.7	+1.4	▲2.8	+1.3	▲0.2
メキシコペソ	10.335	+3.9	▲0.2	▲0.4	+0.7	+1.1	+0.7	+1.5	+1.5	+0.1	+0.8	▲0.2
ブラジルリアル	1.608	+15.7	+1.3	▲0.8	+1.1	+3.9	▲4.1	+5.6	+2.1	+1.4	+1.8	+0.7
アルゼンチンペソ	3.031	+1.9	+1.3	▲0.2	▲0.3	▲0.1	▲0.2	+0.1	+2.1	+2.4	+0.1	+0.3
NZドル	0.759	▲2.9	▲2.6	▲0.2	+2.8	+1.4	▲1.6	▲0.5	+0.1	▲2.7	+1.5	▲0.0
オーストラリアドル	0.9634	+12.3	+0.6	+0.2	+2.3	+3.9	▲1.9	+3.4	+1.3	+0.3	+1.5	+0.8
韓国ウォン	1050.60	▲14.3	▲3.1	▲0.9	▲0.7	+0.0	▲5.2	▲1.2	▲2.5	▲1.9	+1.2	▲1.0
台湾ドル	30.440	+7.2	▲0.2	▲0.2	+0.8	+3.8	+1.8	▲0.3	+0.5	▲0.1	+0.2	+0.2
シンガポールドル	1.3619	+10.5	+0.3	+0.1	+1.6	+1.5	+1.4	+1.4	▲0.5	+0.2	+1.1	+0.1
タイバーツ	33.49	▲6.1	▲2.4	+0.1	▲5.4	+0.5	▲0.5	▲0.9	▲2.5	▲2.9	▲0.5	▲0.5
インドネシアルピア	9212	▲2.3	+1.2	▲0.0	+1.7	+1.5	▲0.9	▲0.3	▲0.6	+0.6	+0.3	+0.7
インドルピー	43.15	▲6.7	▲0.4	▲0.6	+0.1	▲1.6	▲0.2	▲1.0	▲4.1	▲2.1	▲0.5	+0.5
中国人民幣	6.859	+9.7	+1.15	+0.04	+1.58	+0.98	+1.40	+0.35	+0.65	+1.27	+0.31	+0.27

(注) 為替レートは全て対ドルレート。ただし、ユーロ、ポンド、豪ドル、NZドルは当該通貨から見たドル建て。  
 「変化率」は、直近値までの変化率。すべてプラスは当該通貨の増値を示す。  
 「過去の動き」は当該期間の変化率(例: 4週間=4週間前の週間変化率、6カ月前=6カ月前の月間変化率)を示す。  
 直近値以外の単位は%。  
 網掛け太字は当該期間で最も上昇率の大きい(下落率の低い)通貨、太斜字は最も下落率の大きい(上昇率の低い)通貨を示す。



本資料は情報提供を目的として作成されたものであり、投資勧誘を目的としたものではありません。作成時点で、第一生命経済研究所経済調査部が信ずるに足ると判断した情報に基づき作成していますが、その正確性、完全性に対する責任は負いません。見直しは予告なく変更されることがあります。また、記載された内容は、第一生命ないしはその関連会社の投資方針と常に整合的であるとは限りません。

〔商品〕

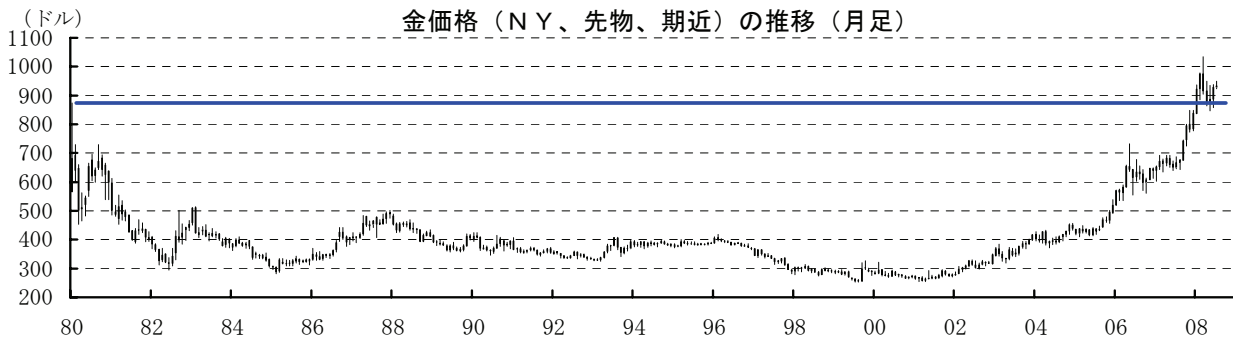
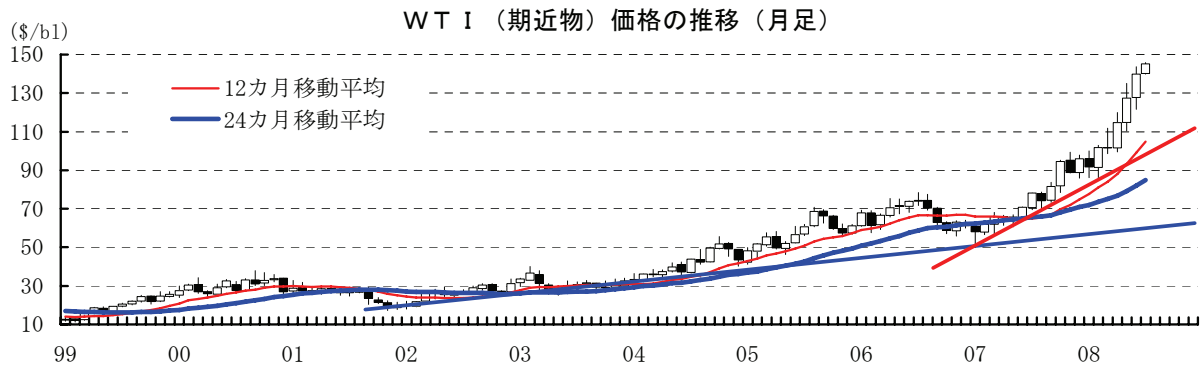
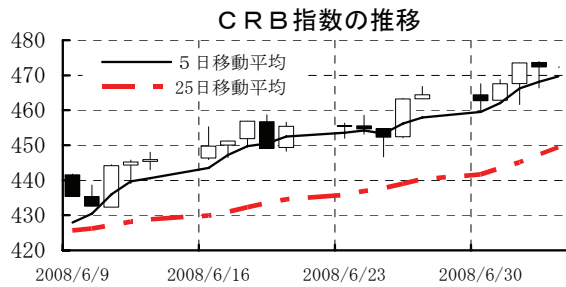
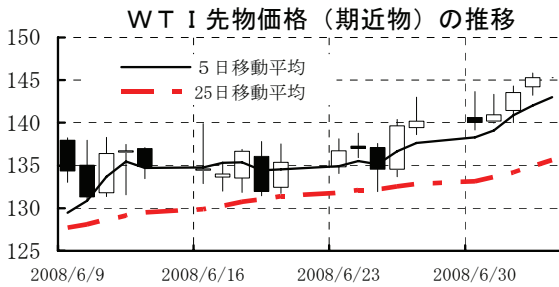
	直近値	直近までの変化率			過去の動き							
		1年前～	1月前～	前週末～	月間					週間		
					6カ月前	5カ月前	4カ月前	3カ月前	2カ月前	1カ月前	3週前	2週前
WT I	145.29	+103.3	+18.8	+3.6	▲4.4	+11.0	▲0.3	+12.8	+11.1	+9.9	+0.4	+3.6
北海ブレント	144.42	+97.7	+18.3	+2.9	▲1.7	+8.6	+0.2	+11.0	+14.7	+9.4	+0.5	+4.0
ドバイ	140.10	+103.5	+17.9	+3.6	▲2.6	+9.3	+3.4	+8.8	+12.2	+14.6	▲2.3	+6.2
OPECバスケット	140.73	+101.8	+18.7	+4.0	▲3.0	+9.5	+2.2	+11.4	+10.8	+11.8	▲1.5	+5.3
金 (NY)	933.6	+42.3	+6.1	+0.2	+10.1	+5.7	▲6.0	▲4.1	+1.0	+4.6	+3.6	+3.3
銅 (NY)	396.30	+10.4	+11.5	+2.0	+8.5	+17.1	+0.3	+1.8	▲7.8	+7.4	+6.6	+1.4
アルミ (NY)	143.60	+20.8	+10.2	+1.3	+11.2	+15.5	▲3.5	▲0.9	+1.0	+6.8	+6.8	▲0.3
鉛 (LDN)	1568	▲45.7	▲21.6	▲12.9	+10.6	+18.1	▲16.2	▲2.7	▲27.2	▲9.4	+5.9	▲4.3
亜鉛 (LDN)	1775	▲48.7	▲10.6	▲8.0	+6.1	+8.9	▲15.3	▲3.9	▲10.1	▲3.6	+2.7	▲1.1
ニッケル (LDN)	20600	▲43.2	▲9.6	▲6.2	+4.2	+15.0	▲5.5	▲4.0	▲22.6	▲0.7	▲6.7	▲2.0
スズ (LDN)	22400	+58.6	+4.9	▲4.2	+3.5	+10.6	+9.3	+12.8	▲12.8	+16.1	+8.3	+2.7
銀 (NY、現物)	18.10	+42.9	+7.5	+3.3	+14.3	+17.1	▲13.0	▲2.2	+0.1	+3.1	+4.8	+0.9
プラチナ (NY、現物)	2014	+56.5	+1.1	▲2.3	+13.9	+24.1	▲7.5	▲3.4	+4.2	+3.0	+1.1	+0.2
小麦 (シカゴ)	872.75	+52.7	+15.9	▲2.5	+5.0	+15.4	▲13.4	▲15.3	▲3.3	+10.8	▲1.8	+3.3
大豆 (シカゴ)	450.50	+93.7	+25.1	+5.3	+3.0	+10.0	▲14.2	+4.4	+1.5	+27.1	+0.6	+3.9
コーン (シカゴ)	746.00	+133.1	+21.4	▲1.2	+10.0	+8.9	+3.9	+5.8	▲0.2	+20.9	▲1.4	+4.6
CRB	472.36	+49.2	+13.3	+1.7	+3.0	+11.7	▲6.3	+5.8	+3.2	+9.6	+2.1	+2.0
JOC	134.72	#VALUE!	+2.5	+0.4	+2.9	+7.5	▲0.4	+6.1	▲1.8	+2.5	+1.3	+0.7
日経商品指数 (17種)	182.47	+22.9	+5.6	+1.9	+1.1	+8.7	+1.2	+4.6	+0.9	+3.4	+0.9	+1.3
日経商品指数 (国際)	232.09	+60.1	+13.6	+1.5	+2.8	+11.8	▲4.3	+3.1	+3.5	+11.2	+1.7	+3.7

(注) 「変化率」は、直近値までの変化率。プラスは商品価格の上昇を示す。  
 「過去の動き」は当該期間の変化率 (例：4週前=4週間の週間変化率、6カ月前=6カ月前の月間変化率) を示す。

直近値以外の単位は%。

OPECバスケット、日経商品指数 (国際) は木曜日、日経商品指数 (17種) は水曜日の値。

網掛け太字は当該期間で最も上昇率の大きい (下落率の低い) 商品、太斜字は最も下落率の大きい (上昇率の低い) 商品を示す。



本資料は情報提供を目的として作成されたものであり、投資勧誘を目的としたものではありません。作成時点で、第一生命経済研究所経済調査部が信ずるに足ると判断した情報に基づき作成していますが、その正確性、完全性に対する責任は負いません。見直しは予告なく変更されることがあります。また、記載された内容は、第一生命ないしはその関連会社の投資方針と常に整合的であるとは限りません。