

Market Watching

市場レポート

テーマ: Weekly Market Report (2008年5月12日～)
～やっぱり気になる?～

発表日: 2008年5月12日 (月)

第一生命経済研究所 経済調査部
担当 鷹峰 義清 (03-5221-4521)

今週のスケジュール

今週の経済指標・イベント・注目材料

発表日	国	指標・イベント	注目度	コンセンサス	レンジ	前回	備考
5月12日 (月)	日本	マネーサプライ (4月)・M2+CD		+2.2%	+1.9~+2.3%	+2.2%	前年比
		景気ウォッチャー (4月)・現状判断DI	★			36.9	
	欧州	-					
5月12日 (月)	米国	財政収支 (3月)		+1,600	+1,200~+1,900	+1,777	億ドル
		シカゴ連銀総裁講演	★				
		アトランタ連銀総裁スピーチ	★				
5月13日 (火)	日本	40年債入札	★				
	欧州	英消費者物価 (4月)	★★	+2.6%	+2.5~+2.7%	+2.5%	前年比
	米国	小売売上高 (4月)	★★★	▲0.1%	▲0.8~+0.5%	+0.2%	前月比
		同除自動車 (4月)	★★★	+0.2%	▲0.4~+0.6%	+0.1%	前月比
		輸入物価 (4月)	★	+1.6%	▲0.2~+2.4%	+2.8%	前月比
		企業在庫 (3月)	★	+0.5%	0.0~+1.0%	+0.6%	前月比
		バーナンキFRB議長講演	★★★				
		ウォルシュFRB理事討論会出席	★				
		クリーブランド連銀総裁講演	★				
		フィラデルフィア連銀総裁講演	★				
		SF連銀総裁講演	★				
		カンザスシティ連銀総裁講演	★				
		ダラス連銀総裁講演	★				
	大統領予備選 (ネブラスカ、Wバージニア)	★					
5月14日 (水)	日本	企業物価指数 (4月)・国内		+0.5%	0.0~+1.4%	+0.5%	前月比
		国際収支 (3月)・経常収支		+28,300	+22,803~+30,420	+24,677	億円・未季調
	欧州	EU財務相会合					
	米国	消費者物価 (4月)	★★★	+0.3%	+0.1~+0.5%	+0.3%	前月比
		同コア (4月)	★★★	+0.2%	+0.1~+0.3%	+0.2%	前月比
		ボストン連銀総裁講演	★				
	クロズナーFRB理事講演	★					
	アトランタ連銀総裁スピーチ	★					
5月15日 (木)	日本	機械受注 (3月): 除船電・民需	★★★	▲5.2%	▲10.0~+3.2%	▲12.7%	前月比
		5年債入札	★				
	欧州	欧実質GDP (1~3月期)	★★★	+0.5%	+0.3~+0.5%	+0.4%	前期比
		独実質GDP (1~3月期)	★★	+0.7%	+0.4~+0.8%	+0.3%	前期比
		トリシェECB総裁講演	★★★				
		ECB月報	★				
	米国	鉱工業生産 (4月)	★★★	▲0.3%	▲0.7~+0.2%	+0.3%	前月比
		設備稼働率 (4月)		80.1%	79.8~80.7%	80.5%	
		NY連銀製造業景気指数 (5月)	★★	0.0	▲10.0~+10.0	+0.6	
		フィラデルフィア連銀景況指数 (5月)	★★	▲20.0	▲28.0~▲5.0	▲24.9	
対米証券投資 (2月)					+641	億ドル	
	バーナンキFRB議長講演	★★★					
	シカゴ連銀総裁スピーチ	★					
5月16日 (金)	日本	実質GDP (1~3月期)	★★★	+2.5%	+0.8~+3.8%	+3.5%	前期比年率
		GDPデフレーター	★	▲1.5%	▲1.8~▲0.5%	▲1.3%	前年比
		消費者態度指数 (3月)・一般世帯				36.7	
	欧州	トリシェECB総裁講演					
	米国	住宅着工 (4月)	★★	93.8	89.0~98.0	94.7	百万戸
ミシガン大学消費者センチメント (5月速報)		★★★	62.5	60.0~66.4	62.6		
ミシュキンFRB理事講演		★					
5月17日 (土)		-					
5月18日 (日)		-					

(注) 市場コンセンサス、予測レンジは各種バンダー調査に基づく
注目度は筆者

本資料は情報提供を目的として作成されたものであり、投資勧誘を目的としたものではありません。作成時点で、第一生命経済研究所経済調査部が信ずるに足ると判断した情報に基づき作成していますが、その正確性、完全性に対する責任は負いません。見直しは予告なく変更されることがあります。また、記載された内容は、第一生命ないしはその関連会社の投資方針と常に整合的であるとは限りません。

【債券市場】：図表は3～4ページ

先週は、主要国を中心に長短金利とも低下。金融機関の損失拡大に対する懸念が再燃し始めていることなどを背景に、株から債券への資金シフトが見られた。

今週は、米国では主要月次指標の発表が相次ぐほか、バーナンキ議長をはじめFRB高官の発言も多い。日欧でも1～3月期の成長率など大きめの経済指標が発表される。注目されるのは米指標やバーナンキ議長の講演。米経済指標は総じてまちまちになると見られるが、少なくとも景気が回復方向に転じる兆候が確認されるとは見込み難い。Fed高官の発言は、それぞれのスタンスがより鮮明化してくると見込まれるため、議長の発言に対する注目度がより高まる。注目されるのはインフレに対する考え方だろうが、同時に不動産資産価格の下落による経済へのマイナスの影響にも言及し、全体としてはバランスの取れた内容が暫く続くと見込まれる。以上のことから、金利の上昇余地は小さく、株式市場の動向などによっては一段と低下すると見込まれる。なお、1～3月期高成長が見込まれている日本だが、すでに過去の話なうえ実態を表すような数字ではないため市場には大したインパクトはない。

【株式市場】：図表は5ページ

先週は、世界的に株価は下落。米SEC（証券取引委員会）が、資本と流動性水準の最新財務内容の定期報告を投資銀行に義務付ける方針を打ち出したことが、一段の評価損計上を余儀なくされるとの思惑を強めたほか、引き続き金融機関の損失拡大傾向が続いていることなどから、株価は調整に転じた。原油価格が一段高となっていることも、株安要因となった。日本では、週後半に為替相場が円高方向へ動いたことや、大手自動車メーカーの09年3月業績予想が市場予想を下回ったことなども、株価の下落に繋がった。

今週は、米国では連日発表される経済指標やFed高官の発言が材料。主要国を中心に株式市場はここへきて上昇が一服、再び足元を慎重に再評価する落ち着きを取り戻し始めている。米指標は決して下ブレばかりになるとは考えにくい、落ち着いて評価すれば株の買い材料とはならないだろう。日本では決算発表がピークを迎えるが、為替相場が再び円高方向に振れ始めていることもあり、軟調な展開が続こう。

【為替市場】：図表は6ページ

先週は、まちまち。円やユーロ、欧州通貨などは対ドルで上昇した一方、アジアや南米など新興国通貨は対ドルで下落した。ドル/円相場は、前週来の流れを受けて1ドル=105円台での推移で始まったものの、輸出企業によるドル売りなどが膨らんだと見られ、同水準では上値の重さがあぶり出される格好となった。週後半は、米金融機関の損失に対する懸念などドル売り材料が増えたこともあって円高が進展、1ドル=102円台後半で越週した。

今週は、日米欧のファンダメンタルズが材料。これまで続いてきたドル高への流れが反転し始めており、ファンダメンタルズでもドル安材料に反応しやすくなりそう。米月次指標は総じてまちまちとなるものの、米経済が回復に向かっているとのシグナルは出ない見込み。一方、日欧では1～3月期の成長率が発表される。過去の数字でしかないものの、高めの数字が予想されていることから、改めて米国との成長格差が意識される可能性は大きい。

【商品市場】：図表は7ページ

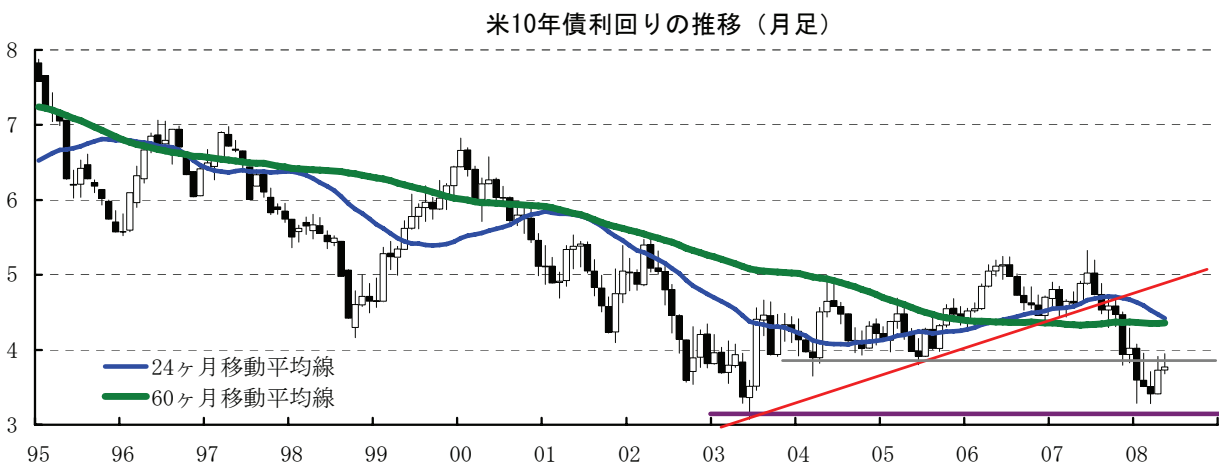
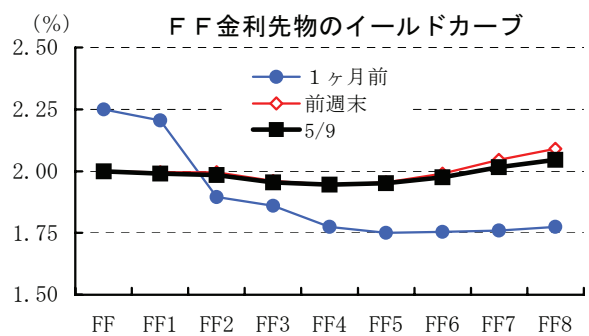
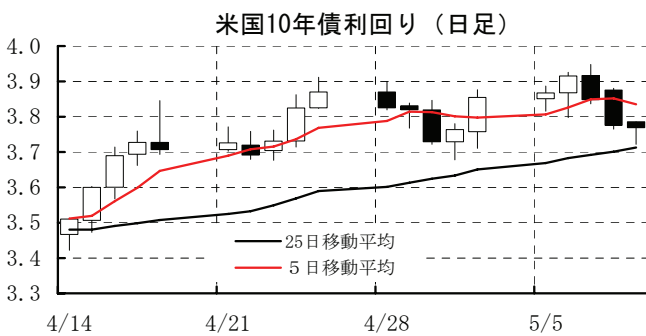
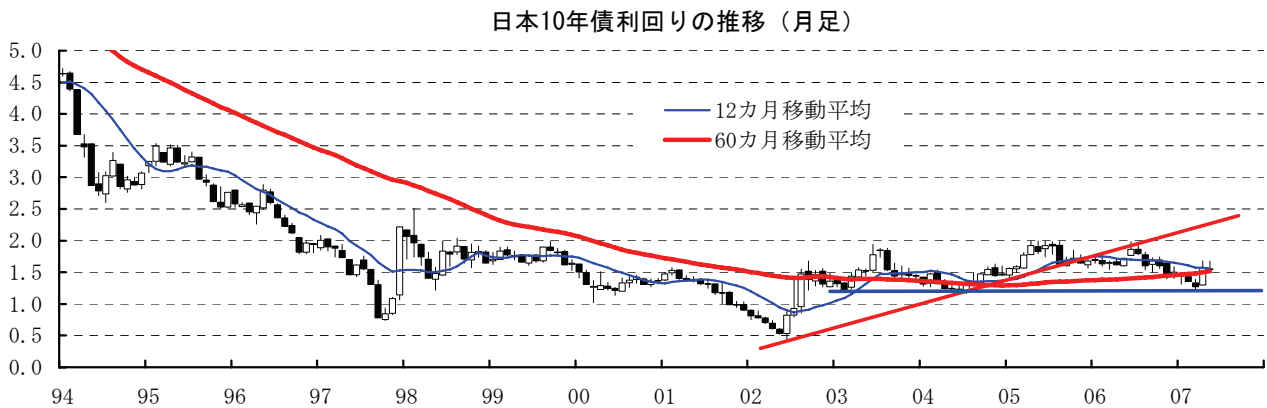
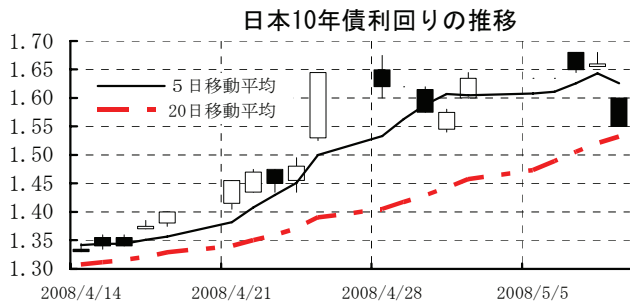
先週は、まちまち。原油は一部産油国の情勢悪化などを背景に一段高となり、WTIは1バレル=126ドル台をつけた。一方、非鉄金属などは世界的な景気減速懸念など受け軟調な展開となるものが目立った。

今週は、米経済指標やFed高官の発言などから、米国の低金利政策が暫く続くとの見方が強まると見られ、これが源泉となって商品市場への資金流入が続くとの見方から堅調な展開が予想される。日欧の成長率が高めになると見込まれることも、世界同時不況のリスクは小さいとの見方を強め、非鉄金属などの反転に繋がると見られる。原油は産油国の情勢などにもよるが、1バレル=130ドル台の展開となりそう。

[債券市場]

	直近値	直近までの変化率			過去の動き								
		1年前～	1月前～	前週末～	月間					週間			
					6カ月前	5カ月前	4カ月前	3カ月前	2カ月前	1カ月前	3週間	2週間	
2年	日本	0.735	▲13	+14	▲3	▲2	▲6	▲16	+0	+1	+21	+22	▲6
	米国	2.239	▲249	+47	▲21	▲95	+5	▲96	+6	▲3	+67	+29	+3
	イギリス	4.296	▲128	+29	+0	▲58	▲16	▲7	▲22	▲24	+59	+20	▲7
	ドイツ	3.699	▲48	+19	▲13	▲23	+13	▲59	▲21	+27	+33	+2	▲3
	スイス	2.375	▲23	+40	▲9	▲41	+13	▲32	+6	▲41	+95	▲16	▲3
	スウェーデン	3.985	+4	+10	▲5	▲22	+14	▲57	+18	+12	+15	+3	▲9
	ポーランド	6.275	+147	▲3	+9	+58	+17	▲44	+46	+3	▲9	+7	▲2
	カナダ	2.733	▲149	+4	▲5	▲49	+8	▲57	▲40	▲16	+12	+6	▲14
	メキシコ	7.814	+28	+42	+8	+10	+8	▲45	▲6	▲3	+48	+17	▲1
	ニュージーランド*	n.a.	n.a.	n.a.	n.a.	+26	▲6	▲8	n.a.	n.a.	n.a.	n.a.	n.a.
	オーストラリア	6.362	+23	+10	▲7	▲22	+27	▲21	+8	▲52	+27	+26	▲11
	韓国	5.170	+6	+6	+25	+43	+7	▲91	▲11	+23	▲26	▲9	▲5
	シンガポール	0.970	▲141	+15	▲5	▲2	+19	▲44	▲22	▲26	+13	+19	▲5
	タイ	3.673	+27	+54	+8	+48	▲19	▲83	+1	▲5	+59	+32	+3
インド	7.749	▲25	+5	▲8	+10	▲16	▲20	+2	+8	+25	+7	▲15	
10年	日本	1.550	▲10	+21	▲9	▲14	+4	▲6	▲9	▲9	+31	+25	▲1
	米国	3.769	▲89	+29	▲9	▲53	+8	▲43	▲8	▲10	+32	+16	▲2
	イギリス	4.580	▲51	+7	▲16	▲29	▲13	▲3	▲1	▲12	+32	+5	▲4
	ドイツ	3.995	▲21	▲1	▲20	▲11	+18	▲38	▲4	+1	+22	+4	+2
	スイス	2.982	+9	▲3	▲15	▲10	+17	▲24	+15	▲4	+20	▲2	▲3
	スウェーデン	4.015	▲5	+1	▲16	▲7	+15	▲40	+5	▲4	+16	▲2	▲3
	ポーランド	6.015	+73	▲6	+2	+26	+14	▲23	+29	▲0	+1	+5	▲1
	カナダ	3.586	▲61	+3	▲2	▲32	+1	▲11	▲24	▲20	+15	+7	▲15
	メキシコ	8.011	+31	+52	+14	+14	+20	▲52	▲15	▲3	+57	+23	▲4
	ニュージーランド*	6.324	+25	▲16	▲10	▲15	+9	▲15	+14	+3	+12	+6	▲7
	オーストラリア	6.205	+36	+11	▲3	▲22	+33	▲24	+13	▲16	+23	+13	▲10
	韓国	5.423	+25	+24	+26	+12	+1	▲46	▲1	+6	▲15	▲0	+0
	シンガポール	2.420	▲33	+12	+0	+0	▲13	▲47	+19	▲13	+17	+9	▲2
	タイ	4.739	+103	+29	+8	+39	▲24	▲84	+37	+19	+12	+25	▲24
インド	7.952	▲13	▲4	+7	+5	▲12	▲21	+4	+34	▲4	+10	▲33	
長短スプレッド	日本	+81.5	+4	+8	▲5	▲12	+10	+10	▲9	▲10	+9	+3	+5
	米国	+153.0	+159	▲19	+12	+42	+3	+53	▲15	▲6	▲35	▲12	▲5
	イギリス	+28.4	+77	▲23	▲16	+29	+3	+4	+22	+12	▲27	▲14	+3
	ドイツ	+29.6	+26	▲20	▲7	+11	+5	+21	+17	▲26	▲10	+2	+5
	スイス	+60.7	+32	▲42	▲6	+31	+4	+9	+9	+38	▲75	+14	+0
	スウェーデン	+3.0	▲9	▲9	▲11	+15	+0	+17	▲12	▲17	+0	▲4	+6
	ポーランド	▲26.0	▲74	▲3	▲7	▲31	▲3	+21	▲17	▲3	+10	▲2	+1
	カナダ	+85.3	+87	▲1	+3	+16	▲7	+46	+16	▲4	+3	+1	▲1
	メキシコ	+19.7	+3	+10	+5	+5	+12	▲7	▲9	▲0	+3	+6	▲3
	ニュージーランド*	#VALUE!	#VALUE!	#VALUE!	#####	▲41	+14	▲7	#VALUE!	#VALUE!	#VALUE!	#VALUE!	#VALUE!
	オーストラリア	▲15.7	+13	+0	+5	+0	+6	▲3	+5	+36	▲4	▲14	+0
	韓国	+25.3	+18	+18	+2	▲30	▲6	+45	+10	▲17	+11	+8	+5
	シンガポール	+145.0	+108	▲3	+5	+2	+6	▲3	+41	+13	+4	▲10	+3
	タイ	+106.6	+77	▲25	+0	▲9	▲5	▲1	+30	+23	▲47	▲7	▲27
インド	+20.3	+12	▲9	+14	▲5	+4	▲2	+2	+26	▲28	+3	▲18	

(注) 「変化幅」は、直近値までの変化幅。プラスは金利の上昇を示す。
「過去の動き」は当該期間の変化幅(例: 4週間=4週間前の週間変化幅、6カ月前=6カ月前の月間変化幅)を示す。
直近値の単位は%、ただし長短スプレッドはbp。直近値以外の単位はbp。
網掛け太字は当該期間で最も低下幅の大きい(上昇幅の低い)金利、太斜字は最も上昇幅の大きい(低下幅の低い)金利を示す。



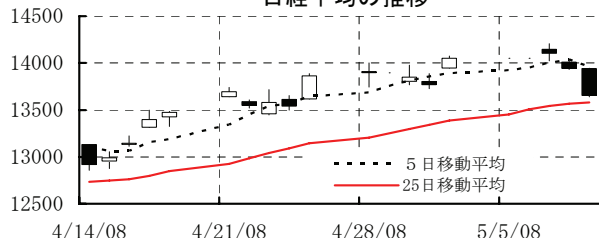
本資料は情報提供を目的として作成されたものであり、投資勧誘を目的としたものではありません。作成時点で、第一生命経済研究所経済調査部が信ずるに足ると判断した情報に基づき作成していますが、その正確性、完全性に対する責任は負いません。見直しは予告なく変更されることがあります。また、記載された内容は、第一生命ないしはその関連会社の投資方針と常に整合的であるとは限りません。

[株式市場]

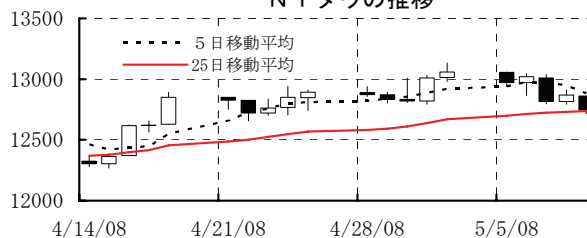
	直近値	直近までの変化率			過去の動き								
		1年前～	1月前～	前週末～	月間					週間			
					6カ月前	5カ月前	4カ月前	3カ月前	2カ月前	1カ月前	3週間前	2週間前	
日本	日経平均	13655.34	▲23.1	+4.1	▲2.8	▲6.3	▲2.4	▲11.2	+0.1	▲7.9	+10.6	+2.9	+1.3
	TOPIX	1341.76	▲23.1	+6.2	▲2.6	▲5.4	▲3.7	▲8.8	▲1.6	▲8.4	+12.0	+2.7	+2.8
	日経店頭	1499.35	▲27.5	+3.3	+1.5	▲5.9	▲1.4	▲10.1	▲0.1	▲6.4	+1.3	+0.9	+1.2
米国	NYダウ	12745.88	▲4.6	+1.7	▲2.4	▲4.0	▲0.8	▲4.6	▲3.0	▲0.0	+4.5	+0.3	+1.3
	S P 500	1388.28	▲8.2	+2.5	▲1.8	▲4.4	▲0.9	▲6.1	▲3.5	▲0.6	+4.8	+0.5	+1.1
	ナスダック	2445.52	▲5.1	+5.3	▲1.3	▲6.9	▲0.3	▲9.9	▲5.0	+0.3	+5.9	+0.8	+2.2
	フィラデルフィア半導体	398.50	▲21.8	+9.2	▲0.3	▲10.5	▲1.6	▲12.0	▲3.1	▲1.2	+12.0	+3.7	+2.2
イギリス	F T 100	6204.70	▲5.3	+3.7	▲0.2	▲4.3	+0.4	▲8.9	+0.1	▲3.1	+6.8	+0.6	+2.0
ドイツ	D A X	7003.17	▲6.3	+4.2	▲0.6	▲1.9	+2.5	▲15.1	▲1.5	▲3.2	+6.3	+0.8	+2.1
欧州	ダウ欧州50	3228.33	▲17.2	+1.9	▲2.0	▲3.4	▲1.8	▲12.0	▲1.6	▲5.4	+7.3	+0.4	+2.6
スウェーデン	ストックホルムOMX	1003.51	▲19.1	+2.6	▲0.5	▲6.5	▲2.3	▲12.2	+1.7	▲1.4	+3.6	+1.8	+0.9
ポーランド	ワルシャワWIG	47598.66	▲20.8	▲2.0	+1.9	▲10.2	▲1.8	▲14.2	▲0.5	+1.0	▲2.7	▲2.6	+0.9
ロシア	R T	2283.99	+19.4	+8.0	+7.6	▲0.1	+3.2	▲16.7	+8.2	▲0.5	+3.3	▲2.1	▲0.3
メキシコ	ボルサ	30674.36	+3.7	▲2.4	+0.4	▲5.4	▲0.8	▲2.5	+0.4	+6.9	▲2.0	▲2.5	▲1.5
ブラジル	ボベスバ	69645.70	+35.8	+9.7	+0.4	▲3.5	+1.4	▲6.9	+6.7	▲4.0	+11.3	+0.4	+6.4
アルゼンチン	メルバル	2114.44	▲1.9	▲1.6	+0.3	▲6.1	▲2.5	▲6.7	+7.7	▲2.7	▲0.4	▲3.9	+0.3
NZ	ニュージーランドSX50	3601.17	▲14.9	+0.7	▲1.6	▲3.5	▲0.5	▲9.2	▲2.4	▲3.1	+4.4	+1.7	+1.2
オーストラリア	A S 200	5771.80	▲9.0	+4.6	+1.3	▲3.3	▲3.0	▲10.9	▲1.4	▲3.9	+4.5	+2.9	+2.0
香港	ハンセン	25063.17	+20.2	+4.5	▲4.5	▲8.6	▲2.9	▲15.7	+3.7	▲6.1	+12.7	+5.5	+2.8
韓国	総合	1823.70	+14.5	+3.9	▲1.3	▲7.7	▲0.5	▲14.4	+5.4	▲0.4	+7.1	+3.0	+1.3
台湾	加権	8792.39	+9.2	+1.4	▲1.9	▲11.6	▲0.9	▲11.6	+11.9	+1.9	+4.1	▲1.4	+0.2
シンガポール	S T	3162.03	▲8.4	+2.3	▲2.3	▲7.5	▲1.1	▲14.4	+1.5	▲0.6	+4.7	+2.1	+1.5
タイ	S E T	846.71	+19.9	+2.5	+0.4	▲6.7	+1.4	▲8.6	+7.8	▲3.4	+1.9	▲1.6	+1.3
インド	ムンバイSENSEX30	16737.07	+21.4	+6.0	▲4.9	▲2.4	+4.8	▲13.0	▲0.4	▲11.0	+10.5	+3.9	+2.8
中国	上海A	3791.52	▲10.0	+5.9	▲2.2	▲18.2	+8.0	▲16.7	▲0.8	▲20.2	+6.4	+14.9	+3.8
サウジアラビア	サウジ証取株価	9502.96	+28.5	+0.0	▲5.6	+10.0	+17.8	▲13.4	+6.4	▲11.2	+10.2	+1.3	+3.2
クウェート	クウェート総合	15057.7	+37.6	+2.5	+2.1	▲5.6	+4.2	+7.5	+3.8	+2.0	+2.8	▲1.2	+1.1
U A E	ドバイ金融市場	5829.88	+43.0	+7.3	+0.2	+1.4	+10.8	▲5.3	+6.1	▲10.2	+7.2	+2.8	+1.3

(注) 「変化率」は、直近値までの変化率。プラスは株価の上昇を示す。
「過去の動き」は当該期間の変化率(例：4週間前=4週間前の週間変化率、6カ月前=6カ月前の月間変化率)を示す。
直近値以外の単位は%。
網掛け太字は当該期間で最も上昇率の大きい(下落率の低い)株価、太斜字は最も下落率の大きい(上昇率の低い)株価を示す。

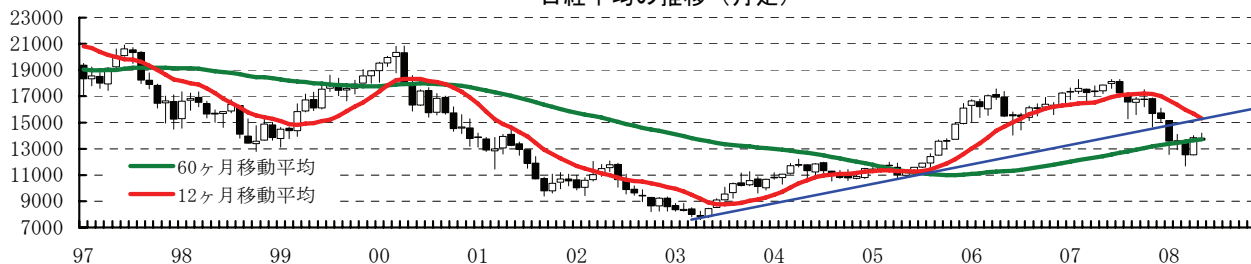
日経平均の推移



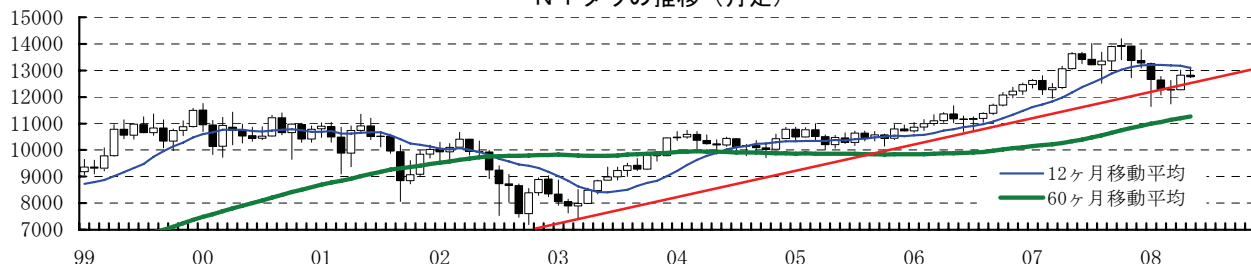
NYダウの推移



日経平均の推移(月足)



NYダウの推移(月足)

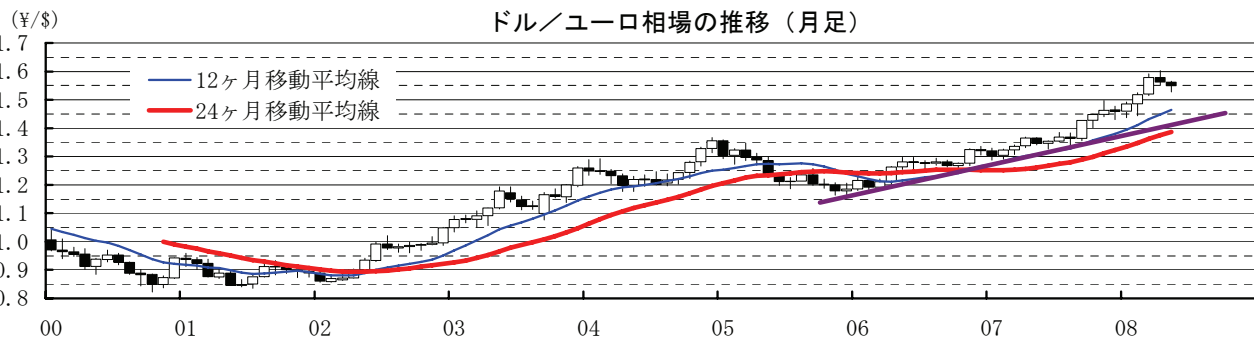
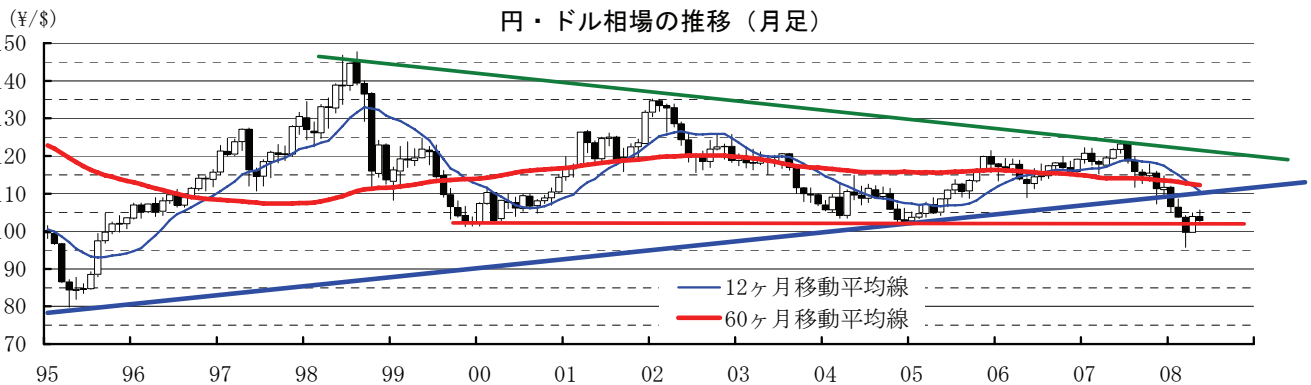
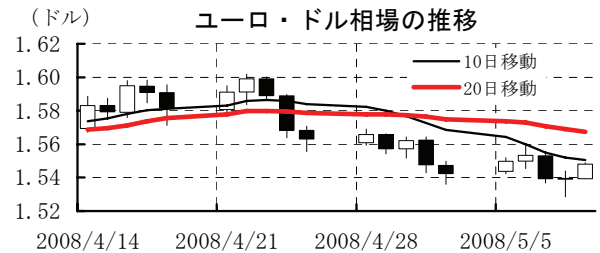
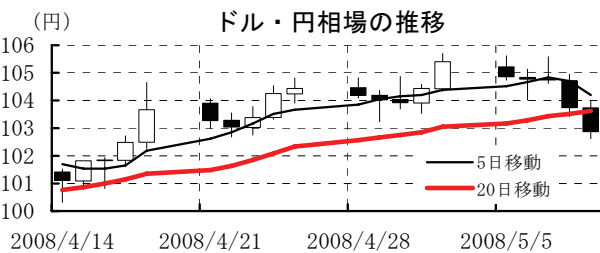


本資料は情報提供を目的として作成されたものであり、投資勧誘を目的としたものではありません。作成時点で、第一生命経済研究所経済調査部が信ずるに足ると判断した情報に基づき作成していますが、その正確性、完全性に対する責任は負いません。見直しは予告なく変更されることがあります。また、記載された内容は、第一生命ないしはその関連会社の投資方針と常に整合的であるとは限りません。

[為替]

	直近値	直近までの変化率			過去の動き							
		1年前～	1月前～	前週末～	月間					週間		
					6カ月前	5カ月前	4カ月前	3カ月前	2カ月前	1カ月前	3週間前	2週間前
日本円	102.86	+14.4	▲1.0	+2.4	+3.6	▲0.4	+4.7	+2.5	+3.9	▲4.2	▲0.7	▲0.9
ユーロ	1.5482	+14.4	▲2.2	+0.4	+1.0	▲0.3	+1.9	+2.1	+4.0	▲1.1	▲1.2	▲1.3
イギリスポンド	1.9540	▲2.0	▲1.1	▲0.9	▲1.1	▲3.5	+0.1	+0.1	▲0.3	+0.1	▲0.6	▲0.7
スイスフラン	1.0411	+14.6	▲3.9	+1.5	+2.3	▲0.2	+4.6	+3.8	+4.6	▲4.2	▲1.6	▲2.2
スウェーデンクローナ	5.9898	+12.0	▲1.0	+1.3	▲0.7	▲1.1	+1.5	+3.2	+3.7	▲0.7	▲0.6	▲1.4
ポーランドズロチ	2.1906	+20.8	▲0.4	+1.6	+1.4	▲0.2	+2.0	+4.0	+4.2	+0.8	▲1.3	▲1.2
ロシアルーブル	23.741	+8.0	▲1.2	+0.2	+0.6	▲0.5	+0.8	+1.7	+2.2	▲0.6	▲0.7	▲0.7
カナダドル	1.0052	+9.0	+1.3	+1.4	▲5.9	+0.0	▲0.5	+1.5	▲3.8	+1.7	▲1.0	▲0.5
メキシコペソ	10.564	+2.1	+0.1	▲0.9	▲2.5	+0.1	+0.7	+1.1	+0.7	+1.5	+0.2	▲0.0
ブラジルレアル	1.685	+16.5	+0.2	▲2.2	▲3.5	+1.0	+1.1	+3.9	▲4.1	+5.6	+0.1	+1.1
アルゼンチンペソ	3.176	▲3.2	▲0.6	▲0.1	▲0.1	▲0.2	▲0.3	▲0.1	▲0.2	+0.1	▲0.3	+0.1
NZドル	0.769	+4.8	▲3.5	▲1.3	▲1.2	+0.2	+2.8	+1.4	▲1.6	▲0.5	▲1.0	▲0.3
オーストラリアドル	0.9435	+14.0	+1.6	+0.9	▲5.3	▲1.0	+2.3	+3.9	▲1.9	+3.4	▲0.1	+0.2
韓国ウォン	1043.50	▲12.9	▲6.6	▲3.3	▲2.6	▲1.2	▲0.7	+0.0	▲5.2	▲1.2	+0.3	▲1.5
台湾ドル	30.730	+7.7	▲0.9	▲0.8	+0.4	▲0.5	+0.8	+3.8	+1.8	▲0.3	+0.1	▲0.5
シンガポールドル	1.3637	+10.0	+1.0	+0.0	▲0.1	+0.6	+1.6	+1.5	+1.4	+1.4	▲0.5	▲0.2
タイバーツ	32.01	+1.9	▲1.0	▲0.9	+2.9	+3.0	▲5.4	+0.5	▲0.5	▲0.9	▲0.6	▲0.2
インドネシアルピア	9256	▲4.9	▲0.3	▲0.4	▲3.5	▲0.4	+1.7	+1.5	▲0.9	▲0.3	▲0.4	+0.1
インドルピー	41.59	▲1.8	▲3.9	▲2.2	▲0.7	+0.5	+0.1	▲1.6	▲0.2	▲1.0	▲0.7	▲1.3
中国人民幣元	6.988	+9.2	+0.20	▲0.00	+0.87	+1.39	+1.58	+0.98	+1.40	+0.35	▲0.24	+0.32

(注) 為替レートは全て対ドルレート。ただし、ユーロ、ポンド、豪ドル、NZドルは当該通貨から見たドル建て。
 「変化率」は、直近値までの変化率。すべてプラスは当該通貨の増価を示す。
 「過去の動き」は当該期間の変化率(例：4週間=4週間前の週間変化率、6カ月前=6カ月前の月間変化率)を示す。
 直近値以外の単位は%。
 網掛け太字は当該期間で最も上昇率の大きい(下落率の低い)通貨、太斜字は最も下落率の大きい(上昇率の低い)通貨を示す。



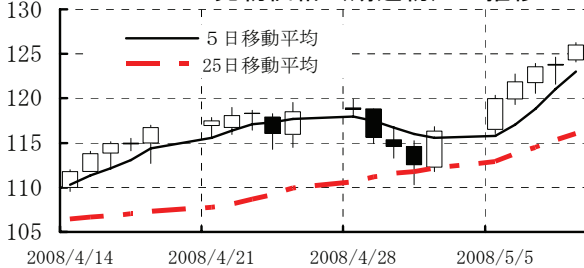
本資料は情報提供を目的として作成されたものであり、投資勧誘を目的としたものではありません。作成時点で、第一生命経済研究所経済調査部が信ずるに足ると判断した情報に基づき作成していますが、その正確性、完全性に対する責任は負いません。見直しは予告なく変更されることがあります。また、記載された内容は、第一生命ないしはその関連会社の投資方針と常に整合的であるとは限りません。

[商品]

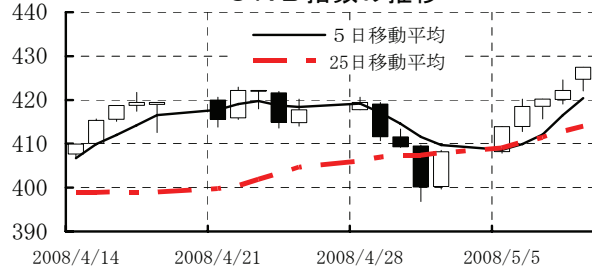
	直近値	直近までの変化率			過去の動き							
		1年前～	1月前～	前週末～	月間					週間		
					6カ月前	5カ月前	4カ月前	3カ月前	2カ月前	1カ月前	3週前	2週前
WT I	125.96	+104.6	+13.6	+8.3	▲6.2	+8.2	▲4.4	+11.0	▲0.3	+12.8	+1.6	▲1.9
北海ブレント	115.40	+77.0	+6.4	+0.7	▲2.6	+6.3	▲1.7	+8.6	+0.2	+11.0	+2.1	▲1.5
ドバイ	118.30	+86.5	+18.0	+12.1	+2.2	+6.7	▲2.6	+9.3	+3.4	+8.8	+1.9	▲1.9
OPECバスケット	116.93	+88.2	+14.2	+9.3	+0.5	+5.7	▲3.0	+9.5	+2.2	+11.4	+2.1	▲2.7
金 (NY)	885.8	+29.8	▲5.1	+3.2	▲1.6	+7.1	+10.1	+5.7	▲6.0	▲4.1	▲2.7	▲3.3
銅 (NY)	375.35	+2.1	▲6.8	▲2.7	▲9.0	▲4.0	+8.5	+17.1	+0.3	+1.8	+1.0	▲2.6
アルミ (NY)	130.55	+1.8	▲6.7	▲0.7	▲2.0	▲3.6	+11.2	+15.5	▲3.5	▲0.9	▲2.4	▲2.6
鉛 (LDN)	2191	+6.1	▲25.9	▲15.2	▲16.4	▲16.7	+10.6	+18.1	▲16.2	▲2.7	▲2.3	▲6.6
亜鉛 (LDN)	2154	▲47.3	▲9.3	▲3.0	▲8.1	▲8.7	+6.1	+8.9	▲15.3	▲3.9	+1.8	▲4.3
ニッケル (LDN)	26675	▲45.9	▲9.1	▲6.1	▲15.5	▲2.9	+4.2	+15.0	▲5.5	▲4.0	+2.4	▲3.7
スズ (LDN)	24585	+72.5	+18.9	+6.4	+2.2	▲3.9	+3.5	+10.6	+9.3	+12.8	+10.3	▲3.2
銀 (NY、現物)	16.82	+25.8	▲7.6	+2.5	▲3.4	+5.6	+14.3	+17.1	▲13.0	▲2.2	▲5.5	▲2.8
プラチナ (NY、現物)	2089	+57.5	+3.3	+9.9	▲0.6	+6.0	+13.9	+24.1	▲7.5	▲3.4	▲4.6	▲2.9
小麦 (シカゴ)	791.50	+68.0	▲15.3	▲0.6	+7.3	+2.1	+5.0	+15.4	▲13.4	▲15.3	▲8.0	▲0.6
大豆 (シカゴ)	333.10	+69.2	▲4.7	+0.4	+3.1	+15.0	+3.0	+10.0	▲14.2	+4.4	▲1.7	▲2.7
コーン (シカゴ)	618.50	+73.1	+2.2	+2.7	+2.4	+18.5	+10.0	+8.9	+3.9	+5.8	▲3.7	+4.3
CRB	427.48	+38.5	+4.6	+4.7	▲3.2	+5.6	+3.0	+11.7	▲6.3	+5.8	▲0.4	▲2.3
JOC	134.15	+17.0	+3.0	+1.5	▲2.0	▲1.2	+2.9	+7.5	▲0.4	+6.1	+0.2	▲0.4
日経商品指数 (17種)	173.56	+17.5	+3.9	+1.3	▲3.6	+0.0	+1.1	+8.7	+1.2	+4.6	+0.7	+0.1
日経商品指数 (国際)	201.02	+42.0	+0.9	+1.2	+0.8	+3.8	+2.8	+11.8	▲4.3	+3.1	▲1.3	▲0.1

(注) 「変化率」は、直近値までの変化率。プラスは商品価格の上昇を示す。
 「過去の動き」は当該期間の変化率(例：4週前=4週間前の週間変化率、6カ月前=6カ月前の月間変化率)を示す。
 直近値以外の単位は%。
 OPECバスケット、日経商品指数(国際)は木曜日、日経商品指数(17種)は水曜日の値。
 網掛け太字は当該期間で最も上昇率の大きい(下落率の低い)商品、太斜字は最も下落率の大きい(上昇率の低い)商品を示す。

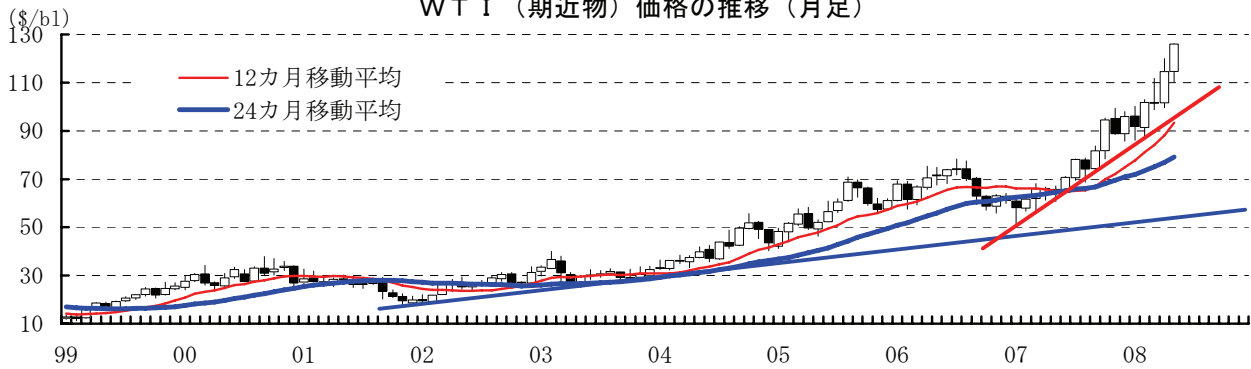
WT I 先物価格 (期近物) の推移



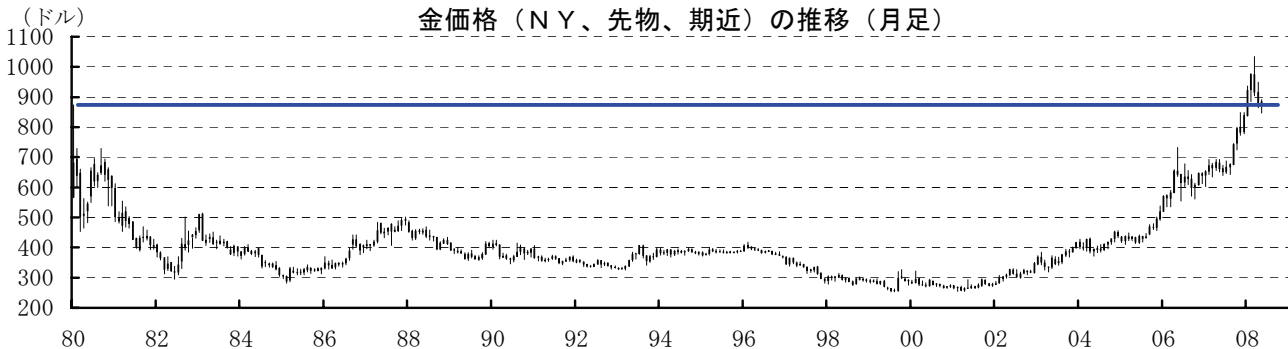
CRB 指数の推移



WT I (期近物) 価格の推移 (月足)



金価格 (NY、先物、期近) の推移 (月足)



本資料は情報提供を目的として作成されたものであり、投資勧誘を目的としたものではありません。作成時点で、第一生命経済研究所経済調査部が信ずるに足ると判断した情報に基づき作成していますが、その正確性、完全性に対する責任は負いません。見直しは予告なく変更されることがあります。また、記載された内容は、第一生命ないしはその関連会社の投資方針と常に整合的であるとは限りません。