

# Market Watching

市場レポート

テーマ: Weekly Market Report (2008年3月3日～)

発表日: 2008年3月3日 (月)

～不安定さ極まっております、金融不安ネタなどにも要注意～

第一生命経済研究所 経済調査部

担当 鷹峰 義清 (03-5221-4521)

## 今週のスケジュール

### 今週の経済指標・イベント・注目材料

発表日	国	指標・イベント	注目度	コンセンサス	レンジ	前回	備考
3月3日(月)	日本	毎月勤労統計(1月)・現金給与総額		+0.1%	▲0.4～+0.5%	▲1.7%	前年比
		新車販売台数・乗用車(2月)				+6.4%	前年比
	欧州	欧消費者物価(2月):速報値	★★★	+3.2%	+3.1～+3.3%	+3.2%	前年比
		ユーロ圏財務相会合					
	米国	ISM製造業景気指数(2月)	★★★	49.0	47.0～50.5	50.7	
		自動車販売台数(2月)	★	1,550	1,520～1,600	1,520	万台・年率
		ポールソン財務長官挨拶	★				
クロズナーFRB理事講演		★					
フィラデルフィア連銀総裁講演		★					
3月4日(火)	日本	マネタリーベース(2月)		+0.1%	0.0～+0.5%	▲0.1%	前年比
		10年債入札	★				
	欧州	EU財務相会合					
	米国	バーナンキFRB議長講演	★★★				
		ミシュキンFRB理事講演	★				
		ダラス連銀総裁講演	★				
		大統領予備選「ミニ・チューズデー」	★★★				
3月5日(水)	日本	法人企業統計(10～12月期)・売上高				+2.0%	前年比
		・経常利益	★			▲0.7%	前年比
		・設備投資	★★★	▲2.5%	▲4.0～+2.5%	▲1.2%	前年比
	欧州	—					
	米国	ISM非製造業景況指数(2月)	★★	48.0	43.0～50.3	44.6	
		ADP雇用統計(2月)	★★★	+15	+5～+50	+130	千人・前月差
		ページブック	★★				
クリーブランド連銀総裁講演		★					
他	OPEC定例総会	★★★					
3月6日(木)	日本	景気動向指数(1月)・先行DI	★	30.0%	30.0～40.0%	45.5%	
		一致DI	★	22.2%	11.1～33.3%	70.0%	
	欧州	独製造業受注(1月)		▲0.3%	▲2.0～+2.0%	▲1.7%	前月比
		ECB理事会	★★★	±0bp	±0bp	±0bp	現行:4.00%
		BOE金融政策委員会	★★★	±0bp	±0bp	▲25bp	現行:5.25%
	米国	ボストン連銀総裁講演	★				
		セントルイス連銀総裁講演	★				
3月7日(金)	日本	日銀金融政策決定会合(6日～)	★	±0bp	±0bp	±0bp	政策金利変更幅
		福井日銀総裁記者会見	★★				
		金融経済月報					
	欧州	独鉱工業生産(1月)	★	+0.3%	▲0.5～+0.6%	+0.8%	前月比
	米国	雇用統計・非農業就業者数(2月)	★★★	+35	▲110～+70	▲17	千人・前月差
		失業率(2月)	★★	5.0%	4.8～5.1%	4.9%	
		時間あたり賃金(2月)	★★	+0.3%	+0.2～+0.3%	+0.2%	前月比
		消費者信用残高(1月)		+76	+40～+108	+45	億ドル・前月差
		ミシュキンFRB理事講演	★				
		カンザスシティ連銀総裁講演	★				
ダラス連銀総裁講演		★					
サンフランシスコ連銀総裁討論会	★						
ポールソン財務長官講演	★						
コーンFRB副議長討論会	★★						
3月8日(土)		—					
3月9日(日)		—					

(注) 市場コンセンサス、予測レンジは各種ベンダー調査に基づく  
注目度は筆者

本資料は情報提供を目的として作成されたものであり、投資勧誘を目的としたものではありません。作成時点で、第一生命経済研究所経済調査部が信ずるに足ると判断した情報に基づき作成していますが、その正確性、完全性に対する責任は負いません。見直しは予告なく変更されることがあります。また、記載された内容は、第一生命ないしはその関連会社の投資方針と常に整合的であるとは限りません。

### 【債券市場】：図表は3～4ページ

先週は、金利は低下。週前半は株価の上昇を背景に金利は上昇したものの、週内に発表された米経済指標が軒並み市場予想を下回る大幅な悪化を記録、週末にかけては株価も下落に転じ、金利は急低下した。注目されたバーナンキFRB議長の議会証言でも、景気の減速が強まっていること、景気への配慮に傾斜した金融政策を行う旨が改めて確認された。

今週は、長短金利とも一段の低下が予想される。週初と週末の米統計（ISM、雇用統計）の内容次第ではあるが、いずれも米経済が減速基調にあることをフォローする見込み。悪化傾向が加速し、市場予想を下回る内容だと、長短金利とも急低下する可能性。ただし、ユーロ圏では週初に発表されるCPIも重要。米景気の減速がいずれ波及することは確実な中で、引き続き物価が高めの数字になれば、ECBの利下げが遅れることにより先々景気の減速度合いはより強まるとして、長短金利差には縮小圧力が働こう。なお、日本では福井総裁による最後の金融政策決定会合が行われるが、もちろん無風の見込み。日本の10年債利回りは1.2%台へ突入する公算が大きいですが、次期総裁が再び見えなくなったことは長短金利には特に影響しないと予想。

### 【株式市場】：図表は5ページ

先週は、株価は日本を含めたアジアでは前週末水準を上回って越週したものの、欧米市場は週末に急落したこともあって前週末水準を下回って越週した。前週末に発表されたモノライン企業への増資案とそれに伴う格下げ後退を背景に週前半の株価は上昇、日経平均株価も一時1万4千円を上回った。しかし、週前半にも正式に発表されるとしていた同案がなかなかまとまらないうえ、週内に発表された米経済指標が、米景気の減速ペースが速まっていることを軒並み示唆するなどしたため、週後半の株価は下落基調を辿った。特に、バーナンキFRB議長の議会証言で、銀行の破綻リスクが高いことに言及されたほか、原油価格の100ドル台乗せ、金融機関の損失拡大懸念の再燃などもあって、週末の米株式市場ではNYダウが前日比▲300ドル超の急落を演じた。

今週は、株価はかなり不安定な展開となろう。注目される米経済指標が市場予想を下回るほか、モノライン救済案が頓挫するような場合には、世界的に深刻な株安に繋がる恐れもある。市場は再び金融機関の損失状況に着目しつつあるが、先週のバーナンキ発言もあって市場の恐怖感が増幅される可能性がある。日本では、円高の急伸も株安に追い打ちをかける。米国サイドがドル安に歯止めをかけるような雰囲気がないことから、割安感による買い戻しは引き続き出にくい見込み。加えて、日銀の次期総裁選びが再び混沌としてきたことも、株価にはマイナス。なお、米経済指標が予想を上回ったとしても、景気回復の兆候と受け止められるとは見込み難しく、金融機関の状況に再び目が移りつつある状況では、買い戻し余地は限定的と判断される。

### 【為替市場】：図表は6ページ

先週は、ドルが週末にかけて大幅下落。米経済指標が市場の事前予想を軒並み下回ったこと、FRBのバーナンキ議長が景気重視型の金融政策を続ける方針を示したと同時に、ドル安が米景気の下支え要因になっているという趣旨の発言を行ったこと、原油をはじめとした商品市況高、モノラインやその他金融機関に対する不安心理の再燃などが、いずれもドル安要因となった。ドルは対ユーロ、対スイスフラン、対NZドルなどで過去最安値を更新した。また、週末には、ドル/円相場は1ドル=103円台と3年ぶりの円高水準に突入している。

今週は、注目される米経済指標の内容によっては、更にドル安に弾みがつく可能性。対円では、チャート上の節目となる1ドル=101円が意識される。また、対ユーロでもユーロ圏CPIが高めとなるようだと、ユーロ/ドル相場は上伸余地を試す展開が続こう。資源国や高金利通貨は商品市況動向次第ではあるが、米指標が予想以上に弱いようだと、対ユーロや円、スイスフラン対比では下落する見込み。なお、FRBのバーナンキ議長の講演も予定されているが、ドル安に対して何らかの懸念を示すような言及がない場合にも、一

段のドル安が想定される。このほか、日銀の次期総裁選びが再び難航しているが、本質的には円安要因。ただし、現状のドル安の“相場”の中では特に意識されないか。なお、ドル／円相場は1ドル＝101円を割り込むと、一気に同100円割れを記録する可能性がある。

【商品市場】：図表は7ページ

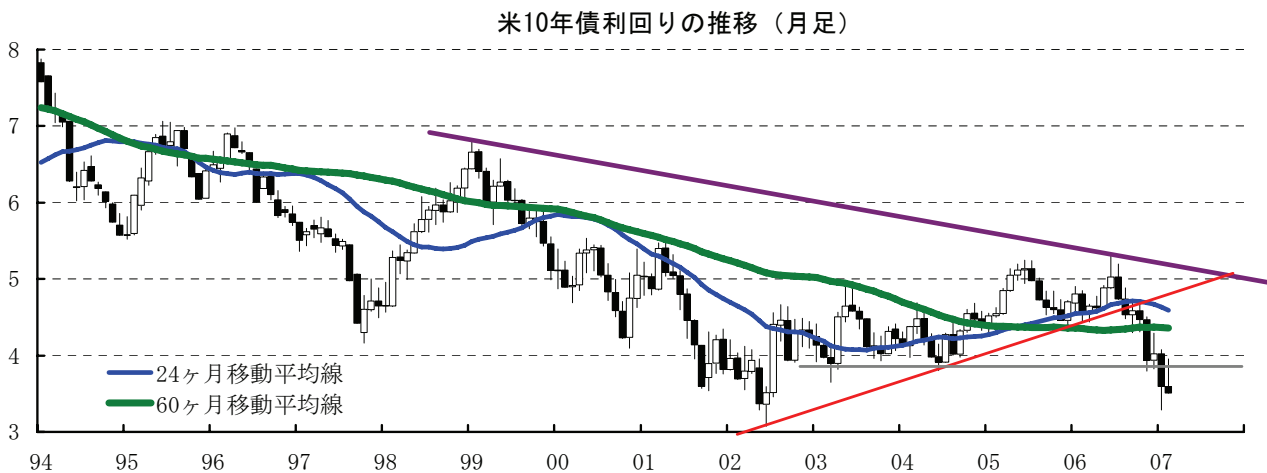
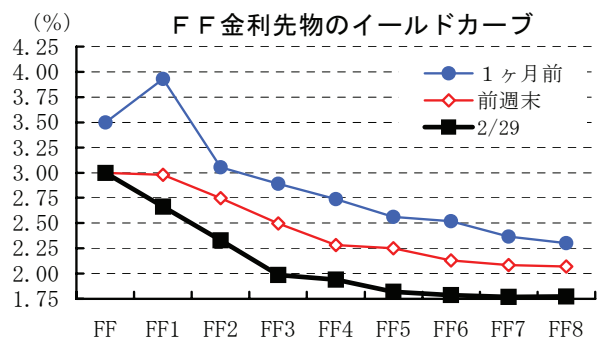
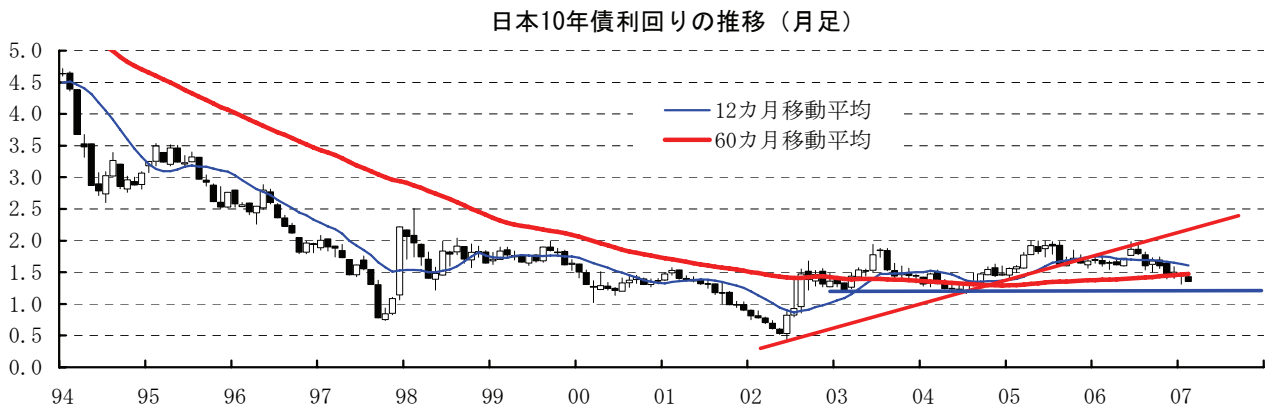
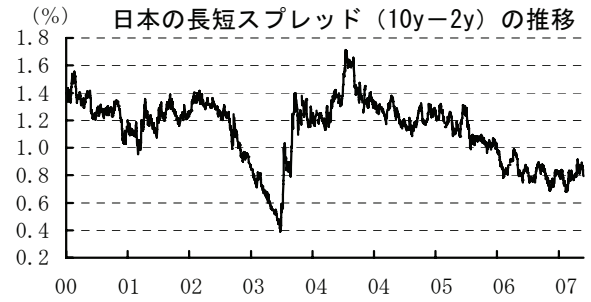
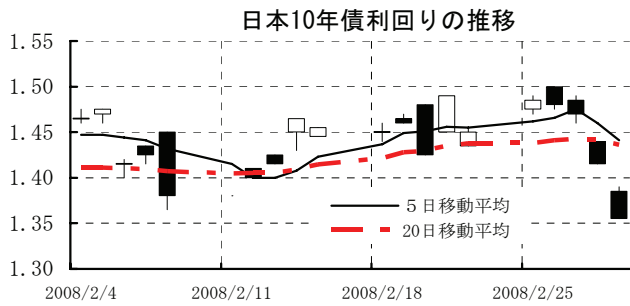
先週は、全般的に大幅高。FRBのバーナンキ議長の議会証言では、引き続き景気重視の緩和策が採られる方針が明らかになったことから、流動性期待による商品先高感が強まった。また、ドルの減価も商品市況高要因として、投資家の買いを誘った。

今週は、ドル安や米金融緩和期待と、世界的な景気悪化懸念とによる綱引き。米景気の予想以上の悪化はやがて世界に波及し、商品需給の緩和要因となるが、現状では商品市場が“質への逃避先”の様相を呈しており、簡単には下がりにくい。週内にはOPEC総会が開かれるが、相変わらずの強気姿勢が崩れないようだと、長期需給逼迫期待などから原油価格は高値を維持する可能性がある。この場合、原油高＝インフレ懸念となって、他の商品にも資金が集まりやすい。

[債券市場]

	直近値	直近までの変化率			過去の動き								
		1年前～	1月前～	前週末～	月間					週間			
					6カ月前	5カ月前	4カ月前	3カ月前	2カ月前	1カ月前	3週間前	2週間前	
2年	日本	0.561	▲27	+0	▲3	▲11	▲1	▲8	▲2	▲6	▲16	+2	+0
	米国	1.616	▲303	▲67	▲40	▲39	▲15	▲4	+6	+5	▲96	▲1	+11
	イギリス	4.069	▲125	▲38	+0	▲20	▲29	+3	▲58	▲16	▲7	+12	+11
	ドイツ	3.160	▲72	▲31	▲18	▲29	+1	+3	▲23	+13	▲59	+3	+22
	スイス	1.952	▲47	+3	▲5	▲21	▲11	▲1	▲41	+13	▲32	+6	+1
	スウェーデン	3.735	+9	+7	▲9	▲19	▲4	+11	▲22	+14	▲57	+35	+4
	ポーランド	6.233	+164	+42	+5	+15	▲0	+15	+58	+17	▲44	+10	+24
	カナダ	2.783	▲121	▲50	▲36	▲27	▲27	+8	▲49	+8	▲57	▲8	+15
	メキシコ	7.330	▲35	▲6	▲12	▲1	+9	+3	+10	+8	▲45	+4	+21
	ニュージーランド*	7.284	+66	+0	+0	▲70	▲19	+23	+26	▲6	▲8	+0	+0
	オーストラリア	6.720	+67	+9	▲17	▲18	+18	+37	▲22	+27	▲21	+21	▲0
	韓国	4.940	+2	▲18	▲9	+17	+4	▲2	+43	+7	▲91	▲13	+2
	シンガポール	1.160	▲175	▲15	▲10	▲21	▲23	+3	▲2	▲19	▲44	▲15	+10
	タイ	3.083	▲132	▲3	+8	+3	+6	+18	+48	▲19	▲83	▲7	+0
インド	7.524	▲33	+6	▲3	+30	+3	+2	+10	▲16	▲20	+7	+9	
10年	日本	1.355	▲28	▲12	▲10	▲19	+8	▲8	▲14	+4	▲6	+8	▲1
	米国	3.509	▲106	▲17	▲29	▲21	+6	▲12	▲53	+8	▲43	+13	+3
	イギリス	4.469	▲33	▲12	▲22	▲17	▲2	▲8	▲29	▲13	▲3	+17	+8
	ドイツ	3.891	▲7	▲10	▲11	▲11	+9	▲9	▲11	+18	▲38	+9	+5
	スイス	2.960	+35	+11	+6	▲10	▲2	▲3	▲10	+17	▲24	+9	+5
	スウェーデン	4.003	+21	▲0	▲6	▲9	+10	▲5	▲7	+15	▲40	+15	+2
	ポーランド	5.973	+75	+27	+3	+19	▲9	▲19	+26	+14	▲23	+10	+6
	カナダ	3.640	▲39	▲26	▲25	▲11	▲8	▲4	▲32	+1	▲11	▲0	+6
	メキシコ	7.498	▲53	▲15	▲14	+10	+8	▲6	+14	+20	▲52	+7	+11
	ニュージーランド*	6.371	+55	+10	▲4	▲48	+9	+20	▲15	+9	▲15	+3	+1
	オーストラリア	6.213	+53	+7	▲16	▲11	+23	+7	▲22	+33	▲24	+14	+4
	韓国	5.228	+27	▲3	▲7	+20	+3	▲4	+12	+1	▲46	▲10	+7
	シンガポール	2.400	▲68	+17	+5	▲6	▲22	+11	+0	▲13	▲47	+10	+3
	タイ	4.426	▲8	+38	+11	+15	▲2	+9	+39	▲24	▲84	+7	+16
インド	7.617	▲36	▲13	▲3	+9	▲2	▲6	+5	▲12	▲21	+9	+8	
長短スプレッド	日本	+79.4	▲0	▲12	▲7	▲8	+9	+1	▲12	+10	+10	+5	▲1
	米国	+189.3	+197	+50	+11	+18	+21	▲8	▲60	+3	+53	+14	▲7
	イギリス	+40.0	+92	+26	▲22	+2	+27	▲12	+29	+3	+4	+5	▲3
	ドイツ	+73.1	+65	+21	+6	+18	+7	▲12	+11	+5	+21	+6	▲17
	スイス	+100.8	+83	+8	+11	+11	+8	▲2	+31	+4	+9	+3	+3
	スウェーデン	+26.8	+12	▲7	+3	+10	+14	▲15	+15	+0	+17	▲21	▲2
	ポーランド	▲26.0	▲89	▲16	▲2	+4	▲8	▲33	▲31	▲3	+21	▲0	▲18
	カナダ	+85.7	+82	+24	+12	+16	+19	▲11	+16	▲7	+46	+8	▲9
	メキシコ	+16.8	▲18	▲9	▲3	+12	▲1	▲9	+5	+12	▲7	+3	▲11
	ニュージーランド*	▲91.3	▲11	+10	▲4	+22	+28	▲2	▲41	+14	▲7	+3	+1
	オーストラリア	▲50.7	▲14	▲2	+1	+6	+4	▲30	+0	+6	▲3	▲8	+5
	韓国	+28.8	+25	+15	+2	+3	▲1	▲1	▲30	▲6	+45	+2	+5
	シンガポール	+124.0	+107	+32	+15	+15	+1	+8	+2	+6	▲3	+25	▲7
	タイ	+134.3	+124	+41	+3	+12	▲8	▲9	▲9	▲5	▲1	+13	+16
インド	+9.3	▲3	▲20	+0	▲21	▲5	▲8	▲5	+4	▲2	+2	▲1	

(注) 「変化幅」は、直近値までの変化幅。プラスは金利の上昇を示す。  
「過去の動き」は当該期間の変化幅(例：4週間＝4週間前の週間変化幅、6カ月前＝6カ月前の月間変化幅)を示す。  
直近値の単位は%、ただし長短スプレッドはbp。直近値以外の単位はbp。  
網掛け太字は当該期間で最も低下幅の大きい(上昇幅の低い)金利、太斜字は最も上昇幅の大きい(低下幅の低い)金利を示す。



本資料は情報提供を目的として作成されたものであり、投資勧誘を目的としたものではありません。作成時点で、第一生命経済研究所経済調査部が信ずるに足ると判断した情報に基づき作成していますが、その正確性、完全性に対する責任は負いません。見直しは予告なく変更されることがあります。また、記載された内容は、第一生命ないしはその関連会社の投資方針と常に整合的であるとは限りません。

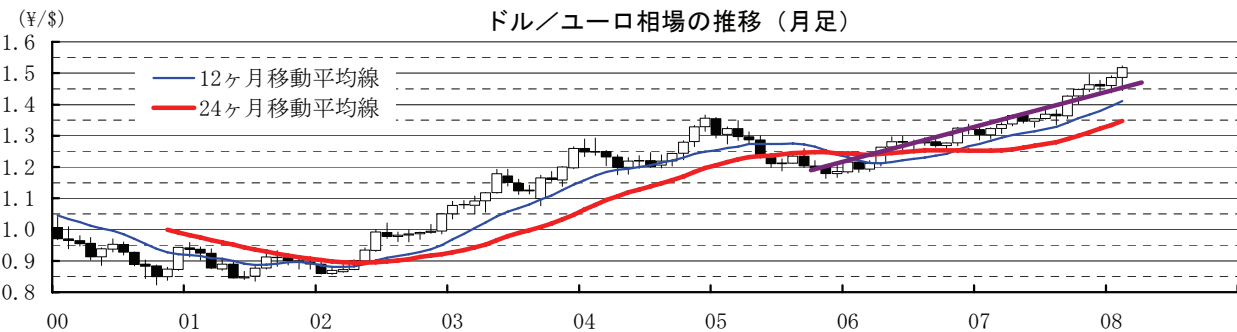
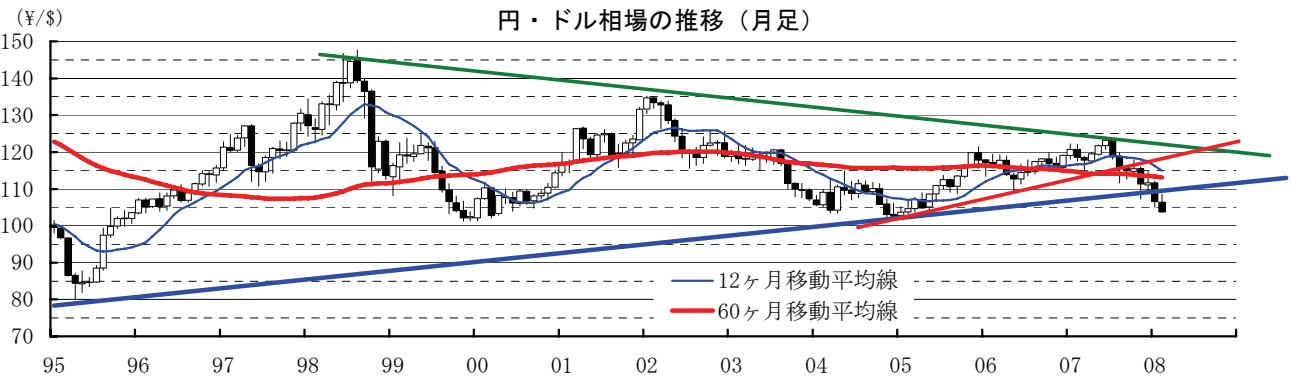
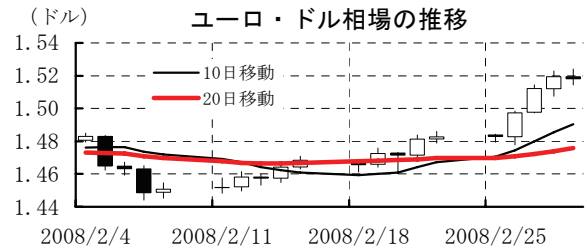
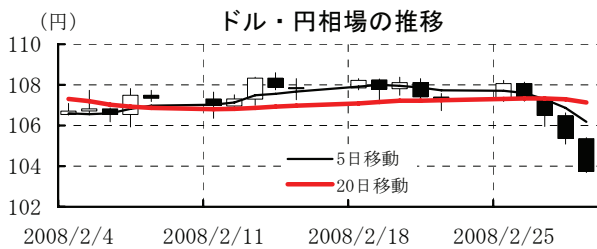
[株式市場]

	直近値	直近までの変化率			過去の動き								
		1年前～	1月前～	前週末～	月間					週間			
					6カ月前	5カ月前	4カ月前	3カ月前	2カ月前	1カ月前	3週間前	2週間前	
日本	日経平均	13603.02	▲22.7	+0.9	+0.8	▲3.9	+1.3	▲0.3	▲6.3	▲2.4	▲11.2	+4.7	▲0.9
	TOPIX	1324.28	▲24.4	▲0.3	+0.2	▲5.7	+0.5	+0.2	▲5.4	▲3.7	▲8.8	+3.7	▲1.0
	日経店頭	1553.27	▲28.7	+0.3	+0.9	▲7.2	▲2.4	+0.2	▲5.9	▲1.4	▲10.1	▲0.3	+1.1
米国	NYダウ	12266.39	▲0.0	▲1.7	▲0.9	+1.1	+4.0	+0.2	▲4.0	▲0.8	▲4.6	+1.4	+0.3
	S P 500	1330.63	▲5.4	▲2.3	▲1.7	+1.3	+3.6	+1.5	▲4.4	▲0.9	▲6.1	+1.4	+0.2
	ナスダック	2271.48	▲6.0	▲3.7	▲1.4	+2.0	+4.0	+5.8	▲6.9	▲0.3	▲9.9	+0.7	▲0.8
	フィラデルフィア半導体	348.05	▲26.5	▲2.8	▲1.1	▲0.3	+0.5	▲7.3	▲10.5	▲1.6	▲12.0	▲0.6	+1.2
イギリス	F T 100	5884.30	▲4.7	▲0.0	▲0.1	▲0.9	+2.6	+3.9	▲4.3	+0.4	▲8.9	+0.1	+1.7
ドイツ	D A X	6748.13	+0.5	▲2.1	▲0.9	+0.7	+2.9	+2.0	▲1.9	+2.5	▲15.1	+1.0	▲0.4
欧州	ダウ欧州50	3188.82	▲13.0	▲2.1	▲0.3	▲0.8	+1.5	+1.7	▲3.4	▲1.8	▲12.0	▲0.0	+1.0
オーストラリア	AS 200	5572.10	▲4.5	▲2.5	+0.2	▲2.5	+0.7	▲3.1	▲6.5	▲2.3	▲12.2	+2.0	+0.6
韓国	総合	1711.62	+20.8	+4.5	+1.5	▲4.7	+0.5	+4.6	▲10.2	▲1.8	▲14.2	+3.6	+0.0
台湾	加権	8412.76	+6.5	+11.0	+3.7	▲3.7	+7.9	+7.3	▲0.1	+3.2	▲16.7	+6.3	+4.5
シンガポール	S E T	3026.45	▲2.7	▲0.8	▲0.7	▲1.0	▲0.2	+3.8	▲5.4	▲0.8	▲2.5	+2.0	+2.7
インド	SENSEX30	17578.72	+35.9	▲2.8	+1.3	+0.8	+10.7	+8.0	▲3.5	+1.4	▲6.9	+3.7	+5.4
中国	上海A	4562.78	+50.8	▲2.5	▲0.5	▲5.4	+6.1	+7.5	▲6.1	▲2.5	▲6.7	+2.3	+2.4
ブラジル	ボブスバ	63489.30	+44.6	+6.7	▲1.7	▲2.2	+3.6	▲1.4	▲3.5	▲0.5	▲9.2	▲2.8	+1.7
メキシコ	ボルサ	28918.52	+8.6	+2.3	▲2.1	+1.7	+5.1	+2.8	▲3.3	▲3.0	▲10.9	▲0.9	▲0.8
アルゼンチン	メルバール	2162.20	+4.6	+7.9	+3.5	+3.4	+13.2	+15.5	▲8.6	▲2.9	▲15.7	+2.9	▲3.5
ロシア	R T	2063.94	+11.1	+2.7	▲0.8	▲3.1	+3.9	+6.1	▲7.7	▲0.5	▲14.4	▲0.1	▲0.5
ニュージーランド	SX50	3582.72	▲11.3	▲3.3	+0.4	▲3.3	+5.5	+2.5	▲11.6	▲0.9	▲11.6	+4.4	+2.9
オーストラリア	AS 200	5572.10	▲4.5	▲2.5	+0.2	▲4.4	+9.2	+2.7	▲7.5	▲1.1	▲14.4	+5.3	▲1.3
香港	ハンセン	24331.67	+23.8	+0.2	+4.4	▲5.4	+4.0	+7.3	▲6.7	+1.4	▲8.6	+2.5	+0.0
韓国	総合	1711.62	+20.8	+4.5	+1.5	▲1.5	+12.9	+14.7	▲2.4	+4.8	▲13.0	+3.7	▲4.2
台湾	加権	8412.76	+6.5	+11.0	+3.7	+16.9	+6.3	+7.3	▲18.2	+8.0	▲16.7	▲2.2	▲2.8
シンガポール	S E T	3026.45	▲2.7	▲0.8	▲0.7	+9.2	▲4.4	+9.8	+10.0	+17.8	▲13.4	+3.0	+10.3
タイ	S E T	845.76	+24.9	+12.0	+2.3	+1.1	+1.5	▲0.9	▲5.6	+4.2	+7.5	+0.1	+1.5
インド	SENSEX30	17578.72	+35.9	▲2.8	+1.3	▲0.4	▲0.6	+24.8	+1.4	+10.8	▲5.3	+2.4	+2.8
中国	上海A	4562.78	+50.8	▲2.5	▲0.5	▲0.4	▲0.6	+24.8	+1.4	+10.8	▲5.3	+2.4	+2.8
ロシア	R T	2063.94	+11.1	+2.7	▲0.8	▲0.4	▲0.6	+24.8	+1.4	+10.8	▲5.3	+2.4	+2.8
ニュージーランド	SX50	3582.72	▲11.3	▲3.3	+0.4	▲0.4	▲0.6	+24.8	+1.4	+10.8	▲5.3	+2.4	+2.8
オーストラリア	AS 200	5572.10	▲4.5	▲2.5	+0.2	▲0.4	▲0.6	+24.8	+1.4	+10.8	▲5.3	+2.4	+2.8
香港	ハンセン	24331.67	+23.8	+0.2	+4.4	▲0.4	▲0.6	+24.8	+1.4	+10.8	▲5.3	+2.4	+2.8
韓国	総合	1711.62	+20.8	+4.5	+1.5	▲0.4	▲0.6	+24.8	+1.4	+10.8	▲5.3	+2.4	+2.8
台湾	加権	8412.76	+6.5	+11.0	+3.7	▲0.4	▲0.6	+24.8	+1.4	+10.8	▲5.3	+2.4	+2.8
シンガポール	S E T	3026.45	▲2.7	▲0.8	▲0.7	▲0.4	▲0.6	+24.8	+1.4	+10.8	▲5.3	+2.4	+2.8
タイ	S E T	845.76	+24.9	+12.0	+2.3	▲0.4	▲0.6	+24.8	+1.4	+10.8	▲5.3	+2.4	+2.8
インド	SENSEX30	17578.72	+35.9	▲2.8	+1.3	▲0.4	▲0.6	+24.8	+1.4	+10.8	▲5.3	+2.4	+2.8
中国	上海A	4562.78	+50.8	▲2.5	▲0.5	▲0.4	▲0.6	+24.8	+1.4	+10.8	▲5.3	+2.4	+2.8
ロシア	R T	2063.94	+11.1	+2.7	▲0.8	▲0.4	▲0.6	+24.8	+1.4	+10.8	▲5.3	+2.4	+2.8
ニュージーランド	SX50	3582.72	▲11.3	▲3.3	+0.4	▲0.4	▲0.6	+24.8	+1.4	+10.8	▲5.3	+2.4	+2.8
オーストラリア	AS 200	5572.10	▲4.5	▲2.5	+0.2	▲0.4	▲0.6	+24.8	+1.4	+10.8	▲5.3	+2.4	+2.8
香港	ハンセン	24331.67	+23.8	+0.2	+4.4	▲0.4	▲0.6	+24.8	+1.4	+10.8	▲5.3	+2.4	+2.8
韓国	総合	1711.62	+20.8	+4.5	+1.5	▲0.4	▲0.6	+24.8	+1.4	+10.8	▲5.3	+2.4	+2.8
台湾	加権	8412.76	+6.5	+11.0	+3.7	▲0.4	▲0.6	+24.8	+1.4	+10.8	▲5.3	+2.4	+2.8
シンガポール	S E T	3026.45	▲2.7	▲0.8	▲0.7	▲0.4	▲0.6	+24.8	+1.4	+10.8	▲5.3	+2.4	+2.8
タイ	S E T	845.76	+24.9	+12.0	+2.3	▲0.4	▲0.6	+24.8	+1.4	+10.8	▲5.3	+2.4	+2.8
インド	SENSEX30	17578.72	+35.9	▲2.8	+1.3	▲0.4	▲0.6	+24.8	+1.4	+10.8	▲5.3	+2.4	+2.8
中国	上海A	4562.78	+50.8	▲2.5	▲0.5	▲0.4	▲0.6	+24.8	+1.4	+10.8	▲5.3	+2.4	+2.8
ロシア	R T	2063.94	+11.1	+2.7	▲0.8	▲0.4	▲0.6	+24.8	+1.4	+10.8	▲5.3	+2.4	+2.8
ニュージーランド	SX50	3582.72	▲11.3	▲3.3	+0.4	▲0.4	▲0.6	+24.8	+1.4	+10.8	▲5.3	+2.4	+2.8
オーストラリア	AS 200	5572.10	▲4.5	▲2.5	+0.2	▲0.4	▲0.6	+24.8	+1.4	+10.8	▲5.3	+2.4	+2.8
香港	ハンセン	24331.67	+23.8	+0.2	+4.4	▲0.4	▲0.6	+24.8	+1.4	+10.8	▲5.3	+2.4	+2.8
韓国	総合	1711.62	+20.8	+4.5	+1.5	▲0.4	▲0.6	+24.8	+1.4	+10.8	▲5.3	+2.4	+2.8
台湾	加権	8412.76	+6.5	+11.0	+3.7	▲0.4	▲0.6	+24.8	+1.4	+10.8	▲5.3	+2.4	+2.8
シンガポール	S E T	3026.45	▲2.7	▲0.8	▲0.7	▲0.4	▲0.6	+24.8	+1.4	+10.8	▲5.3	+2.4	+2.8
タイ	S E T	845.76	+24.9	+12.0	+2.3	▲0.4	▲0.6	+24.8	+1.4	+10.8	▲5.3	+2.4	+2.8
インド	SENSEX30	17578.72	+35.9	▲2.8	+1.3	▲0.4	▲0.6	+24.8	+1.4	+10.8	▲5.3	+2.4	+2.8
中国	上海A	4562.78	+50.8	▲2.5	▲0.5	▲0.4	▲0.6	+24.8	+1.4	+10.8	▲5.3	+2.4	+2.8
ロシア	R T	2063.94	+11.1	+2.7	▲0.8	▲0.4	▲0.6	+24.8	+1.4	+10.8	▲5.3	+2.4	+2.8
ニュージーランド	SX50	3582.72	▲11.3	▲3.3	+0.4	▲0.4	▲0.6	+24.8	+1.4	+10.8	▲5.3	+2.4	+2.8
オーストラリア	AS 200	5572.10	▲4.5	▲2.5	+0.2	▲0.4	▲0.6	+24.8	+1.4	+10.8	▲5.3	+2.4	+2.8
香港	ハンセン	24331.67	+23.8	+0.2	+4.4	▲0.4	▲0.6	+24.8	+1.4	+10.8	▲5.3	+2.4	+2.8
韓国	総合	1711.62	+20.8	+4.5	+1.5	▲0.4	▲0.6	+24.8	+1.4	+10.8	▲5.3	+2.4	+2.8
台湾	加権	8412.76	+6.5	+11.0	+3.7	▲0.4	▲0.6	+24.8	+1.4	+10.8	▲5.3	+2.4	+2.8
シンガポール	S E T	3026.45	▲2.7	▲0.8	▲0.7	▲0.4	▲0.6	+24.8	+1.4	+10.8	▲5.3	+2.4	+2.8
タイ	S E T	845.76	+24.9	+12.0	+2.3	▲0.4	▲0.6	+24.8	+1.4	+10.8	▲5.3	+2.4	+2.8
インド	SENSEX30	17578.72	+35.9	▲2.8	+1.3	▲0.4	▲0.6	+24.8	+1.4	+10.8	▲5.3	+2.4	+2.8
中国	上海A	4562.78	+50.8	▲2.5	▲0.5	▲0.4	▲0.6	+24.8	+1.4	+10.8	▲5.3	+2.4	+2.8
ロシア	R T	2063.94	+11.1	+2.7	▲0.8	▲0.4	▲0.6	+24.8	+1.4	+10.8	▲5.3	+2.4	+2.8
ニュージーランド	SX50	3582.72	▲11.3	▲3.3	+0.4	▲0.4	▲0.6	+24.8	+1.4	+10.8	▲5.3	+2.4	+2.8
オーストラリア	AS 200	5572.10	▲4.5	▲2.5	+0.2	▲0.4	▲0.6	+24.8	+1.4	+10.8	▲5.3	+2.4	+2.8
香港	ハンセン	24331.67	+23.8	+0.2	+4.4	▲0.4	▲0.6	+24.8	+1.4	+10.8	▲5.3	+2.4	+2.8
韓国	総合	1711.62	+20.8	+4.5	+1.5	▲0.4	▲0.6	+24.8	+1.4	+10.8	▲5.3	+2.4	+2.8
台湾	加権	8412.76	+6.5	+11.0	+3.7	▲0.4	▲0.6	+24.8	+1.4	+10.8	▲5.3	+2.4	+2.8
シンガポール	S E T	3026.45	▲2.7	▲0.8	▲0.7	▲0.4	▲0.6	+24.8	+1.4	+10.8	▲5.3	+2.4	+2.8
タイ	S E T	845.76	+24.9	+12.0	+2.3	▲0.4	▲0.6	+24.8	+1.4	+10.8	▲5.3	+2.4	+2.8
インド	SENSEX30	17578.72	+35.9	▲2.8	+1.3	▲0.4	▲0.6	+24.8	+1.4	+10.8	▲5.3	+2.4	+2.8
中国	上海A	4562.78	+50.8	▲2.5	▲0.5	▲0.4	▲0.6	+24.8	+1.4	+10.8	▲5.3	+2.4	+2.8
ロシア	R T	2063.94	+11.1	+2.7	▲0.8	▲0.4	▲0.6	+24.8	+1.4	+10.8	▲5.3	+2.4	+2.8
ニュージーランド	SX50	3582.72	▲11.3	▲3.3	+0.4	▲0.4	▲0.6	+24.8	+1.4	+10.8	▲5.3	+2.4	+2.8
オーストラリア	AS 200	5572.10	▲4.5	▲2.5	+0.2	▲0.4	▲0.6	+24.8	+1.4	+10.8	▲5.3	+2.4	+2.8
香港	ハンセン	24331.67	+23.8	+0.2	+4.4	▲0.4	▲0.6	+24.8	+1.4	+10.8	▲5.3	+2.4	+2.8
韓国	総合	1711.62	+20.8	+4.5	+1.5	▲0.4	▲0.6	+24.8	+1.4	+10.8	▲5.3	+2.4	+2.8
台湾	加権	8412.76	+6.5	+11.0	+3.7	▲0.4	▲0.6	+24.8	+1.4	+10.8	▲5.3	+2.4	+2.8
シンガポール	S E T</												

[為替]

	直近値	直近までの変化率			過去の動き							
		1年前～	1月前～	前週末～	月間					週間		
					6カ月前	5カ月前	4カ月前	3カ月前	2カ月前	1カ月前	3週間前	2週間前
日本円	103.74	+12.5	+3.1	+3.2	+2.4	<b>+0.8</b>	▲0.5	<b>+3.6</b>	<b>▲0.4</b>	+4.7	▲0.4	+0.6
ユーロ	1.5180	+14.7	+2.7	+2.4	▲0.4	+4.7	+1.5	+1.0	▲0.3	+1.9	+1.2	+1.0
イギリスポンド	1.9891	+1.3	▲0.0	+1.1	▲0.7	+1.5	+1.6	▲1.1	▲3.5	<b>+0.1</b>	+0.8	+0.3
スイスフラン	1.0408	+14.7	+4.9	<b>+4.1</b>	▲0.6	+3.7	+0.5	+2.3	▲0.2	+4.6	+0.9	+0.7
スウェーデンクローナ	6.1679	+11.8	+3.5	+1.7	▲2.4	+6.6	+1.4	▲0.7	▲1.1	+1.5	<b>+2.5</b>	+0.9
ポーランドズロチ	2.3242	<b>+21.3</b>	<b>+5.2</b>	+3.5	▲1.1	+5.7	+5.4	<b>+1.4</b>	▲0.2	+2.0	+2.5	+1.1
ロシアルーブル	24.014	+8.1	+1.9	+1.7	▲0.4	+3.1	+0.8	+0.6	▲0.5	+0.8	+0.6	+0.6
カナダドル	0.9879	+15.6	+1.1	+2.5	+1.0	+6.0	+5.0	▲5.9	<b>+0.0</b>	▲0.5	▲0.8	▲0.6
メキシコペソ	10.714	+4.1	+1.2	+0.6	▲0.4	+0.9	+2.6	▲2.5	+0.1	+0.7	+0.1	▲0.2
ブラジルリアル	1.691	+20.2	+4.9	+1.0	▲4.3	+6.6	+5.3	▲3.5	+1.0	+1.1	+0.8	<b>+2.6</b>
アルゼンチンペソ	3.161	<b>▲2.0</b>	▲0.3	▲0.1	▲1.1	+0.2	<b>+0.3</b>	▲0.1	▲0.2	▲0.3	+0.5	▲0.2
NZドル	0.799	+13.9	+2.6	<b>▲1.2</b>	▲7.9	+8.0	+2.0	▲1.2	+0.2	+2.8	+0.2	+2.3
オーストラリアドル	0.9308	+18.2	+4.7	+0.8	▲4.0	+8.6	<b>+5.2</b>	▲5.3	▲1.0	+2.3	+1.5	+1.6
韓国ウォン	942.30	+0.1	▲0.1	+0.6	▲2.0	+2.5	+1.4	▲2.6	▲1.2	▲0.7	+0.1	▲0.4
台湾ドル	30.925	+6.2	+4.2	+1.3	▲0.4	+1.0	+0.8	+0.4	▲0.5	+0.8	+0.8	+1.3
シンガポールドル	1.3954	+8.7	+1.9	+0.8	▲0.6	+2.6	+2.6	▲0.1	+0.6	+1.6	+0.3	+0.5
タイバーツ	31.26	+7.8	+0.1	▲0.9	<b>▲8.0</b>	<b>+1.8</b>	+0.7	+2.9	+3.0	<b>▲5.4</b>	<b>▲0.9</b>	+2.2
インドネシアルピア	9104	+0.3	+2.4	+0.9	<b>▲1.6</b>	+2.9	+0.6	▲3.5	▲0.4	+1.7	+0.7	+0.0
インドルピー	40.02	+9.6	<b>▲1.6</b>	+0.0	▲1.1	+2.8	+1.1	▲0.7	+0.5	+0.1	▲0.1	<b>▲0.9</b>
中国人民幣	7.112	+8.1	+1.15	<b>+0.42</b>	+0.40	+0.54	+0.55	+0.87	+1.39	+1.58	+0.02	+0.57

(注) 為替レートは全て対ドルレート。ただし、ユーロ、ポンド、豪ドル、NZドルは当該通貨から見たドル建て。  
 「変化率」は、直近値までの変化率。すべてプラスは当該通貨の増価を示す。  
 「過去の動き」は当該期間の変化率(例：4週間前=4週間前の週間変化率、6カ月前=6カ月前の月間変化率)を示す。  
 直近値以外の単位は%。  
 網掛け太字は当該期間で最も上昇率の大きい(下落率の低い)通貨、太斜字は最も下落率の大きい(上昇率の低い)通貨を示す。

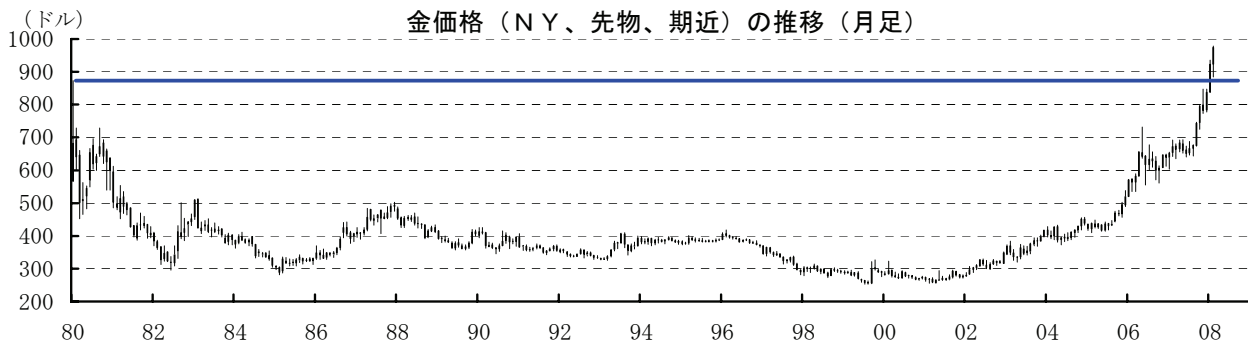
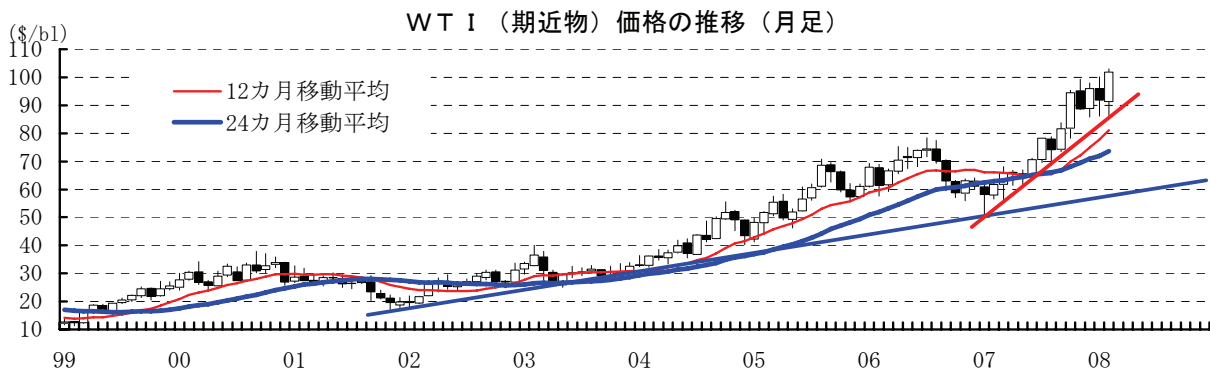
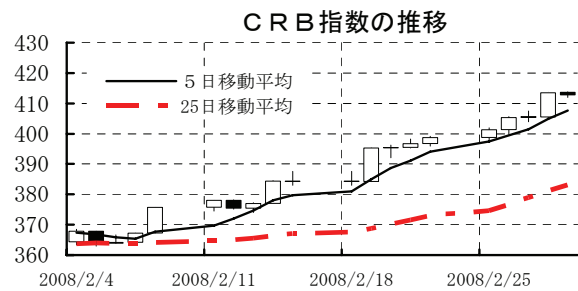
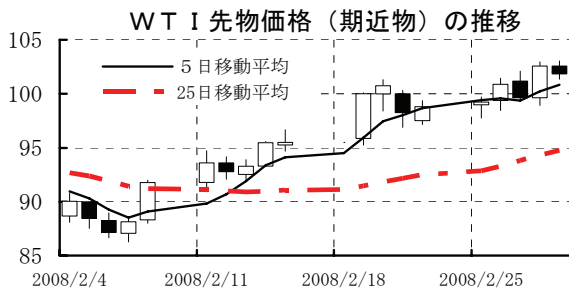


本資料は情報提供を目的として作成されたものであり、投資勧誘を目的としたものではありません。作成時点で、第一生命経済研究所経済調査部が信ずるに足ると判断した情報に基づき作成していますが、その正確性、完全性に対する責任は負いません。見直しは予告なく変更されることがあります。また、記載された内容は、第一生命ないしはその関連会社の投資方針と常に整合的であるとは限りません。

[商品]

	直近値	直近までの変化率			過去の動き							
		1年前～	1月前～	前週末～	月間					週間		
					6カ月前	5カ月前	4カ月前	3カ月前	2カ月前	1カ月前	3週間	2週間
WT I	101.84	+64.8	+11.1	+3.1	▲5.3	+10.3	+15.8	▲6.2	+8.2	▲4.4	+4.1	+3.5
北海ブレント	100.10	+61.7	+8.8	+3.2	▲5.7	+8.9	+14.5	▲2.6	+6.3	▲1.7	+2.9	+2.5
ドバイ	94.86	+60.0	+9.3	+4.3	▲3.3	+10.8	+8.5	+2.2	+6.7	▲2.6	+7.8	+0.3
OPECバスケット	94.99	+67.9	+7.5	+2.6	▲3.9	+11.0	+10.6	+0.5	+5.7	▲3.0	+6.4	+1.0
金 (NY)	975.0	+45.0	+5.4	+3.2	+1.3	+9.9	+7.1	▲1.6	+7.1	+10.1	▲1.7	+4.6
銅 (NY)	385.20	+40.0	+17.0	+1.7	▲6.6	+6.4	▲4.5	▲9.0	▲4.0	+8.5	▲0.4	+7.6
アルミ (NY)	137.50	+9.3	+18.5	+6.6	▲7.3	+0.9	+3.0	▲2.0	▲3.6	+11.2	+4.8	+3.4
鉛 (LDN)	3330	+83.0	+19.8	+2.1	+0.2	+8.7	+8.3	▲16.4	▲16.7	+10.6	+0.0	+9.8
亜鉛 (LDN)	2740	▲21.3	+15.1	+9.6	▲12.3	▲1.9	▲7.4	▲8.1	▲8.7	+6.1	▲5.5	+7.9
ニッケル (LDN)	31500	▲23.9	+13.5	+10.9	▲5.2	+2.3	+5.1	▲15.5	▲2.9	+4.2	▲2.4	+2.8
スズ (LDN)	18800	+43.0	+10.9	+7.0	▲4.8	▲0.3	+8.9	+2.2	▲3.9	+3.5	▲2.0	+4.3
銀 (NY、現物)	19.82	+40.3	+18.5	+9.9	▲6.1	+14.0	+5.3	▲3.4	+5.6	+14.3	▲0.5	+5.4
プラチナ (NY、現物)	2158	+72.6	+25.7	▲0.3	▲1.7	+9.3	+4.5	▲0.6	+6.0	+13.9	+10.1	+3.9
小麦 (シカゴ)	1073.00	+126.1	+13.7	+2.2	+21.7	+22.4	▲14.0	+7.3	+2.1	+5.0	+8.7	+2.1
大豆 (シカゴ)	375.70	+67.4	+10.6	+4.0	+11.2	+15.2	+1.2	+3.1	+15.0	+3.0	▲0.7	+0.7
コーン (シカゴ)	546.00	+28.4	+9.0	+4.5	▲0.5	+15.1	+0.7	+2.4	+18.5	+10.0	+1.3	+1.5
CRB	412.69	+32.1	+12.4	+3.5	▲4.7	+8.1	+5.2	▲3.2	+5.6	+3.0	+2.3	+3.8
JOC	126.83	+15.9	+8.8	+2.1	▲3.3	+4.4	+0.5	▲2.0	▲1.2	+2.9	+2.9	+2.8
日経商品指数 (17種)	162.13	+16.7	+9.2	+3.0	▲4.6	+1.6	+3.1	▲3.6	+0.0	+1.1	+1.7	+1.3
日経商品指数 (国際)	199.79	+48.5	+11.5	+2.9	▲1.9	+9.2	+5.0	+0.8	+3.8	+2.8	+4.2	+3.1

(注) 「変化率」は、直近値までの変化率。プラスは商品価格の上昇を示す。  
 「過去の動き」は当該期間の変化率(例：4週間=4週間前の週間変化率、6カ月前=6カ月前の月間変化率)を示す。  
 直近値以外の単位は%。  
 OPECバスケット、日経商品指数(国際)は木曜日、日経商品指数(17種)は水曜日の値。  
 網掛け太字は当該期間で最も上昇率の大きい(下落率の低い)商品、太斜字は最も下落率の大きい(上昇率の低い)商品を示す。



本資料は情報提供を目的として作成されたものであり、投資勧誘を目的としたものではありません。作成時点で、第一生命経済研究所経済調査部が信ずるに足ると判断した情報に基づき作成していますが、その正確性、完全性に対する責任は負いません。見直しは予告なく変更されることがあります。また、記載された内容は、第一生命ないしはその関連会社の投資方針と常に整合的であるとは限りません。