

# Market Watching

市場レポート

テーマ: Weekly Market Report (2008年1月28日～)

発表日: 2008年1月28日 (月)

～希望の火は見えだが未だ小さく、麻酔の効果は徐々に短くなっている～

第一生命経済研究所 経済調査部  
担当 鷹峰 義清 (03-5221-4521)

## 今週のスケジュール

### 今週の経済指標・イベント・注目材料

発表日	国	指標・イベント	注目度	コンセンサス	レンジ	前回	備考	
1月28日(月)	日本	企業向けサービス価格指数(12月)		+1.4%	+1.2~+1.5%	+1.4%	前年比	
	欧州	欧マネーサプライ:M3(12月)		+12.2%	+11.9~+12.6%	+12.3%	前年比	
	米国	新築住宅販売(12月) 2年債入札	★★★ ★	64.5	58.0~68.0	64.7	万戸	
1月29日(火)	日本	完全失業率(12月) 有効求人倍率(12月) 商業販売統計:小売業販売額(12月) 家計調査(12月):全世帯	 ★  ★	 3.9% 0.99倍 +0.1% ▲0.2%	 3.8~3.9% 0.97~1.00倍 ▲3.5~+1.0% ▲1.8~+0.9%	 3.8% 0.99倍 +1.6% ▲0.6%	  前年比 前年比	
	欧州	-						
	米国	耐久財受注(12月)・除輸送機器 消費者信頼感(12月) 大統領一般教書演説 5年債入札 フロリダ州予備選	★★★ ★★★ ★★★ ★ ★	0.0% 87.0	▲1.5~+1.1% 80.0~90.0	▲0.8% 88.6	前月比	
	1月30日(水)	日本	鉱工業生産(12月)	★★★	+2.0%	+0.7~+3.1%	▲1.6%	前月比
		欧州	-					
		米国	実質GDP(10~12月期):速報値 FOMC(29日~) ADP雇用統計(1月) グリーンズパン前FRB議長講演	★★★ ★★★ ★★ ★	+1.2% ▲25bp	+0.4~+2.0% ▲75~±0bp	+4.9% ▲75bp	前期比年率 F F金利変更幅
		日本	住宅着工(12月) 毎月勤労統計(12月)・現金給与総額 西村日銀審議委員講演 2年債入札	★★ ★ ★ ★	105.2 ▲0.2%	99.3~116.6 ▲0.7~+0.2%	97.1 +0.1%	万戸 前年比
1月31日(木)	欧州	欧消費者物価(1月):速報値 欧失業率(12月) 独失業率(1月)	★★★  ★	+3.1% 7.1% 8.3%	+3.0~+3.7% 7.1~7.2% 8.2~8.4%	+3.1% 7.2% 8.4%	前年比  季調値	
	米国	雇用コスト(10~12月期) 個人支出(12月) PCEデフレーター(12月)・コア シカゴ地区PMI(1月)	★★  ★★★ ★	+0.8% +0.1% +2.2% 53.0	+0.7~+1.4% ▲0.1~+1.0% +2.1~+2.2% 50.0~56.0	+0.8% +1.1% +2.2% 56.4	前期比 前月比 前年比	
	2月1日(金)	日本	自動車販売台数(1月)				▲7.1%	前年比
		欧州	-					
		米国	雇用統計・非農業就業者数(1月) 失業率(1月) 時間あたり賃金(1月) ISM製造業景気指数(1月) 自動車販売台数(1月) メーン州予備選(共)	★★★ ★★ ★★ ★★★ ★	+55 5.0% +0.3% 47.0 1,610	▲5~+90 4.9~5.1% +0.1~+0.4% 45.0~51.0 1,570~1,630	+18 5.0% +0.4% 47.7 1,630	千人・前月差 前年比 前月比 万台・年率
		他	OPEC臨時総会	★★★				
	2月2日(土)		-					
2月3日(日)		-						

(注) 市場コンセンサス、予測レンジは各種バンダー調査に基づく  
注目度は筆者

## 【債券市場】: 図表は3~4ページ

先週は、金利は短期ゾーン中心に低下。長期ゾーンはまちまち。株価の乱高下を背景に、安全性資産である債券市場への資金の出入りも激しくなった。月・火曜日の欧州アジア市場で株価が急落したことを受けて、FRBは休場明けの米株式市場が開く前に▲75bpの緊急利下げを行った。

今週は、引き続き激しい値動きが予想される。週末の米市場では、景気対策の効果は限定的との見方などから株価が下落するなど、依然として落ち着かない展開となっている。週内にはFOMC、大統領一般教書

本資料は情報提供を目的として作成されたものであり、投資勧誘を目的としたものではありません。作成時点で、第一生命経済研究所経済調査部が信ずるに足ると判断した情報に基づき作成していますが、その正確性、完全性に対する責任は負いません。見直しは予告なく変更されることがあります。また、記載された内容は、第一生命ないしはその関連会社の投資方針と常に整合的であるとは限りません。

演説のほか、経済指標でも内外とも注目指標の発表が相次ぐ。FOMCでは、▲50bpの利下げで市場には中立で、それ以下だとイールドカーブはブルフラット化が見込まれる。内外ともに、こここのところの乱高下で居心地の良い金利水準が見えにくくなっているが、今週はまだそうした水準は見えてこないだろう。

#### 【株式市場】：図表は5ページ

先週は、株価はまちまち。月曜日の米市場が休場となる中、世界の株式市場は月・火と急落した。背景には、前週末の米景気対策に対する失望感があったが、固唾を呑んで待たれた米株式市場が開く前にFRBが緊急利下げを行い、なんとか暴落は食い止められた格好。その後は、モノラインへの救済方針が見えてきたことをきっかけに市場の雰囲気は変わり、週末にかけて上昇したが、週末の米市場では景気対策の効果が限定的という点が注目され、再び値を下げて越週した。

今週は、非常に材料が多く、引き続き波乱含みでボラタイルな展開が続こう。また、モノライン救済方針や、米一部議員から公的資金による金融機関救済を求める声など、漸く政府の介入が期待されてきたが、前週末の米株式市場を見る限り、早くもそれらの“期待”という“麻醉薬”は切れかかっている。このため、より踏み込んだ政府の具体的な介入方針が見られなければ、再び世界的な株価下落に加速がつく恐れもある。ただし、大統領の一般教書演説には期待できない。取り敢えずの注目は米FOMCで、▲50bp以上の利下げができるかどうか。それ以下だと、世界的な株価急落の連鎖が再び始まる恐れが高い。経済指標では、米国の新築住宅販売、耐久財受注、消費者信頼感、GDP、雇用統計、ISMと、極めて注目度が高く示唆に富む指標の発表が連続する。このなかで、米景気のリセッション云々という観点では、特にISMに注目したい。ヘッドラインが45を切ってくるとリセッションシグナル。また、新規受注判断DIが更に落ち込むようだと、先行きの生産や設備投資の失速懸念に繋がる。企業業績の発表もまだまだ続く。中でも要注意は、欧州系金融機関。昨夏に欧州金融機関への懸念が高まって以降、ディスクローズが十分でないままピタリとその動向が途絶えているが、徐々に注目が集まり始めている。再び“欧州発”の懸念拡大のリスクもある。このほか、事業法人の決算下ブレも景気悪化懸念を誘発するため要注意。

#### 【為替市場】：図表は6ページ

先週は、ドルが諸通貨に対して小幅下落して越週した。なかでも、円やスイスフランは、世界の株式市場に合わせて上下し、リスクマネーのミラー相場のような格好となった（株価上昇で円（SF）安、下落で円（SF）高）。

今週は、株式市場の動向を睨みながら引き続き落ち着きのない展開が続こう。ドル／円相場は106円台を中心として上下に振れる展開が想定されるが、市場が再び落ち着きをなくすと、いよいよ1ドル=105円を下抜け、値が飛ぶリスクもあり要注意。

#### 【商品市場】：図表は7ページ

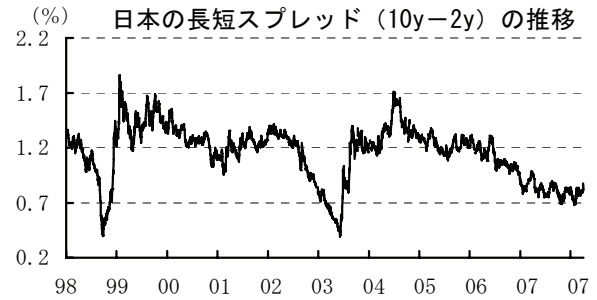
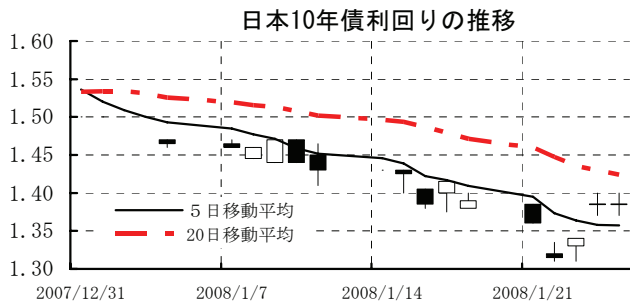
先週は、商品市況はまちまち。原油相場は、週末にかけて景気に対する過度の懸念が後退するに連れ上昇に転じた。

今週は、引き続き市場の不安感などを背景に、不安定な推移が続こう。原油相場（WTI）は、86ドル前後で2度ボトムをつけている。当面堅調と見ることもできるが、予想以上に景気に対する警戒感が高まってこの水準を切ると、下落幅が大きくなる可能性が高まる。

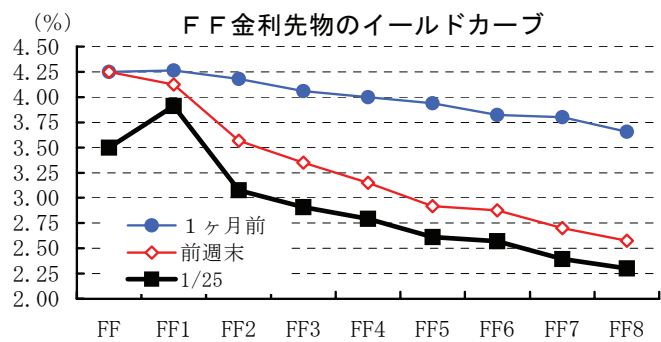
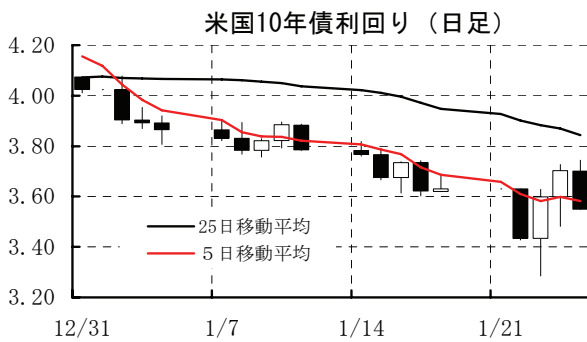
[債券市場]

	直近値	直近までの変化率			過去の動き								
		1年前～	1月前～	前週末～	月間					週間			
					6カ月前	5カ月前	4カ月前	3カ月前	2カ月前	1カ月前	3週間前	2週間前	
2年	日本	0.573	▲17	▲17	▲2	▲4	▲11	▲1	▲8	▲2	▲6	▲8	▲3
	米国	2.182	▲278	▲106	▲16	▲34	▲39	▲15	+6	▲95	+5	▲19	▲21
	イギリス	4.408	▲109	▲7	+0	▲21	▲20	▲29	+3	▲58	▲16	▲0	+4
	ドイツ	3.457	▲51	▲51	▲2	▲16	▲29	+1	+3	▲23	+13	▲0	▲25
	スイス	1.858	▲66	▲32	▲6	▲7	▲21	▲11	▲1	▲41	+13	▲4	▲12
	スウェーデン	3.701	▲15	▲43	▲3	+10	▲19	▲4	+11	▲22	+14	▲2	▲24
	ポーランド	5.874	+143	▲31	▲13	+2	+15	▲0	+15	+58	+17	▲7	▲10
	カナダ	3.238	▲89	▲63	+1	+3	▲27	▲27	+8	▲49	+8	▲31	▲2
	メキシコ	7.461	▲11	▲35	▲22	+5	▲1	+9	+3	+10	+8	▲5	▲11
	ニュージーランド*	7.284	+67	▲13	+0	+50	▲70	▲19	+23	+26	▲6	+0	+0
	オーストラリア	6.695	+59	▲20	+14	▲3	▲18	+18	+37	▲22	+27	▲4	▲6
	韓国	5.220	+14	▲81	▲29	▲2	+17	+4	▲2	+43	+7	▲34	▲17
	シンガポール	1.240	▲176	▲52	▲28	+2	▲21	▲23	+3	▲2	▲19	▲21	+1
	タイ	3.155	▲153	▲81	▲22	▲19	+3	+6	+18	+48	▲19	▲20	▲25
インド	7.314	+2	▲44	▲21	▲37	+30	+3	+2	+10	▲16	▲8	+7	
10年	日本	1.385	▲27	▲20	▲0	▲8	▲19	+8	▲8	▲14	+4	▲4	▲4
	米国	3.549	▲132	▲66	▲8	▲29	▲21	+6	▲12	▲53	+8	▲8	▲15
	イギリス	4.529	▲43	▲7	+9	▲25	▲17	▲2	▲8	▲29	▲13	+2	+1
	ドイツ	3.977	▲10	▲33	+0	▲23	▲11	+9	▲9	▲11	+18	▲5	▲11
	スイス	2.797	+18	▲21	▲4	▲10	▲10	▲2	▲3	▲10	+17	+1	▲10
	スウェーデン	4.035	+6	▲30	▲1	▲18	▲9	+10	▲5	▲7	+15	▲1	▲13
	ポーランド	5.784	+59	▲13	▲6	▲4	+19	▲9	▲19	+26	+14	▲4	▲4
	カナダ	3.863	▲34	▲23	+6	▲2	▲11	▲8	▲4	▲32	+1	▲9	▲0
	メキシコ	7.723	▲19	▲37	▲20	+0	+10	+8	▲6	+14	+20	▲9	▲19
	ニュージーランド*	6.286	+31	▲13	+4	▲7	▲48	+9	+20	▲15	+9	▲2	▲4
	オーストラリア	6.191	+38	▲17	+15	▲23	▲11	+23	+7	▲22	+33	+2	▲9
	韓国	5.392	+30	▲38	▲4	▲14	+20	+3	▲4	+12	+1	▲14	▲26
	シンガポール	2.410	▲73	▲25	+1	+12	▲6	▲22	+11	+0	▲13	▲16	+8
	タイ	4.114	▲69	▲98	▲42	+13	+15	▲2	+9	+39	▲24	▲3	▲19
インド	7.750	▲15	▲12	+0	▲30	+9	▲2	▲6	+5	▲12	+0	+0	
長短スプレッド	日本	+81.2	▲10	▲2	+1	▲4	▲8	+9	+1	▲12	+10	+4	▲1
	米国	+136.7	+146	+40	+8	+6	+18	+21	▲18	+42	+3	+11	+5
	イギリス	+12.1	+65	▲0	+9	▲4	+2	+27	▲12	+29	+3	+2	▲3
	ドイツ	+52.0	+41	+18	+2	▲6	+18	+7	▲12	+11	+5	▲5	+14
	スイス	+93.9	+84	+12	+2	▲3	+11	+8	▲2	+31	+4	+5	+2
	スウェーデン	+33.4	+21	+13	+2	▲28	+10	+14	▲15	+15	+0	+1	+11
	ポーランド	▲9.0	▲84	+18	+6	▲6	+4	▲8	▲33	▲31	▲3	+3	+7
	カナダ	+62.5	+55	+40	+6	▲5	+16	+19	▲11	+16	▲7	+22	+2
	メキシコ	+26.2	▲7	▲2	+2	▲5	+12	▲1	▲9	+5	+12	▲4	▲9
	ニュージーランド*	▲99.8	▲37	▲0	+4	▲58	+22	+28	▲2	▲41	+14	▲3	▲4
	オーストラリア	▲50.4	▲21	+3	+0	▲20	+6	+4	▲30	+0	+6	+6	▲2
	韓国	+17.2	+16	+43	+26	▲13	+3	▲1	▲1	▲30	▲6	+20	▲9
	シンガポール	+117.0	+103	+27	+29	+10	+15	+1	+8	+2	+6	+5	+7
	タイ	+95.9	+84	▲17	▲20	+31	+12	▲8	▲9	▲9	▲5	+17	+7
インド	+43.6	▲17	+32	+21	+7	▲21	▲5	▲8	▲5	+4	+8	▲7	

(注) 「変化幅」は、直近値までの変化幅。プラスは金利の上昇を示す。  
「過去の動き」は当該期間の変化幅(例: 4週間=4週間前の週間変化幅、6カ月前=6カ月前の月間変化幅)を示す。  
直近値の単位は%、ただし長短スプレッドはbp。直近値以外の単位はbp。  
網掛け太字は当該期間で最も低下幅の大きい(上昇幅の低い)金利、太斜字は最も上昇幅の大きい(低下幅の低い)金利を示す。



日本10年債利回りの推移 (月足)



米10年債利回りの推移 (月足)



本資料は情報提供を目的として作成されたものであり、投資勧誘を目的としたものではありません。作成時点で、第一生命経済研究所経済調査部が信ずるに足ると判断した情報に基づき作成していますが、その正確性、完全性に対する責任を負いません。見直しは予告なく変更されることがあります。また、記載された内容は、第一生命ないしはその関連会社の投資方針と常に整合的であるとは限りません。

[株式市場]

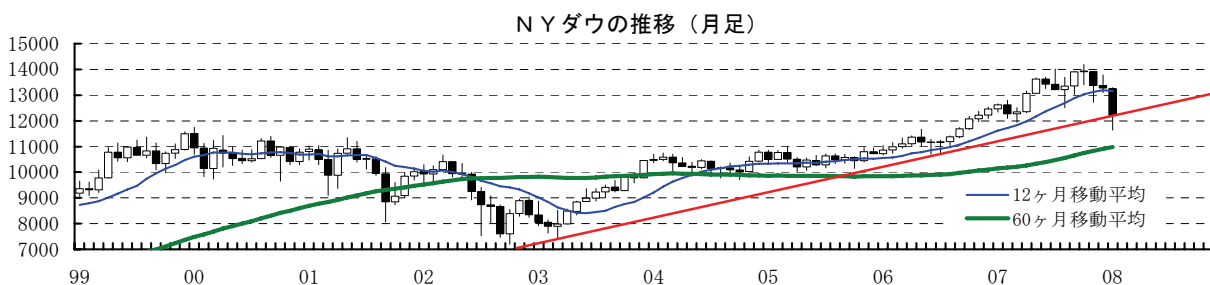
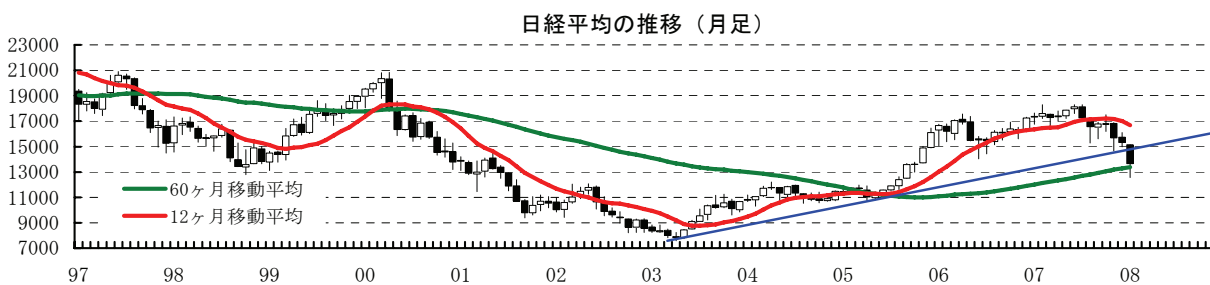
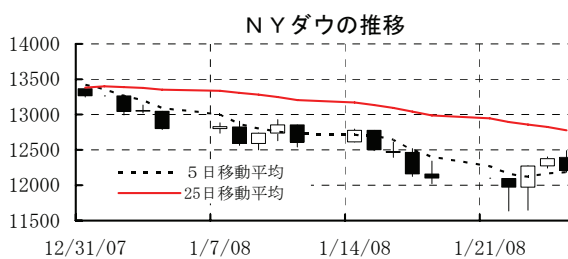
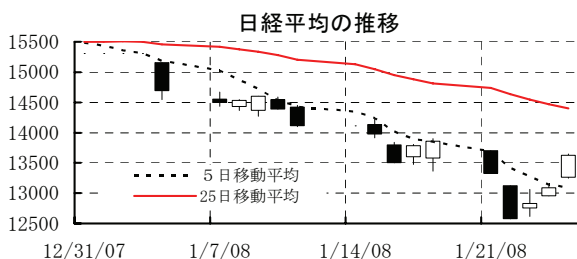
		直近値	直近までの変化率			過去の動き							
			1年前～	1月前～	前週末～	月間					週間		
						6カ月前	5カ月前	4カ月前	3カ月前	2カ月前	1カ月前	3週前	2週前
日本	日経平均	13629.16	▲21.9	▲12.4	▲1.7	▲4.9	▲3.9	+1.3	▲0.3	▲6.3	▲2.4	▲4.0	▲1.8
	TOPIX	1344.77	▲22.2	▲10.1	+0.2	▲3.9	▲5.7	+0.5	+0.2	▲5.4	▲3.7	▲2.4	▲2.6
	日経店頭	1551.46	▲29.9	▲8.9	▲1.5	▲2.7	▲7.2	▲2.4	+0.2	▲5.9	▲1.4	▲3.1	▲5.2
米国	NYダウ	12207.17	▲2.4	▲9.9	+0.9	▲1.5	+1.1	+4.0	+0.2	▲4.0	▲0.8	▲1.5	▲4.0
	S P 500	1330.61	▲6.6	▲11.1	+0.4	▲3.2	+1.3	+3.6	+1.5	▲4.4	▲0.9	▲0.8	▲5.4
	ナスダック	2326.20	▲4.4	▲14.3	▲0.6	▲2.2	+2.0	+4.0	+5.8	▲6.9	▲0.3	▲2.6	▲4.1
	フィデリティ半導体	354.50	▲22.3	▲15.3	▲1.1	▲0.4	▲0.3	+0.5	▲7.3	▲10.5	▲1.6	▲5.1	+1.3
イギリス	FT100	5869.00	▲6.4	▲9.4	▲0.6	▲3.8	▲0.9	+2.6	+3.9	▲4.3	+0.4	▲2.3	▲4.8
ドイツ	DAX	6816.74	+1.4	▲14.8	▲6.8	▲5.3	+0.7	+2.9	+2.0	▲1.9	+2.5	▲1.2	▲5.2
欧州	ダウ欧州50	3246.01	▲14.3	▲12.1	▲3.2	▲3.9	▲0.8	+1.5	+1.7	▲3.4	▲1.8	▲1.1	▲5.3
スウェーデン	ストックホルムOMX	961.69	▲18.9	▲10.9	+0.4	▲0.9	▲2.5	+0.7	▲3.1	▲6.5	▲2.3	▲2.6	▲3.1
ポーランド	ワルシャワWIG	47522.07	▲11.1	▲14.8	+0.8	▲3.6	▲4.7	▲0.5	+4.6	▲10.2	▲1.8	▲8.1	▲6.5
ロシア	RT	2033.09	+8.1	▲11.3	▲5.8	+5.1	▲3.7	+7.9	+7.3	▲0.1	+3.2	+1.0	▲6.7
メキシコ	ボルサ	27379.92	+1.8	▲8.3	+2.5	▲1.6	▲1.0	▲0.2	+3.8	▲5.4	▲0.8	+1.4	▲7.0
ブラジル	ボベスバ	57463.31	+28.6	▲8.9	▲0.1	▲0.4	+0.8	+10.7	+8.0	▲3.5	+1.4	+1.5	▲7.2
アルゼンチン	メルバル	1982.73	▲3.0	▲7.6	▲1.0	▲0.5	▲5.4	+6.1	+7.5	▲6.1	▲2.5	▲2.2	▲3.9
NZ	ニュージーランドSX50	3729.15	▲9.8	▲8.1	+1.8	▲0.5	▲2.2	+3.6	▲1.4	▲3.5	▲0.5	▲3.5	▲5.4
オーストラリア	AS200	5860.30	+1.6	▲6.2	+2.0	▲2.1	+1.7	+5.1	+2.8	▲3.3	▲3.0	▲5.2	▲3.9
香港	ハンセン	25122.37	+21.5	▲10.7	▲0.3	+6.5	+3.4	+13.2	+15.5	▲8.6	▲2.9	▲2.4	▲6.2
韓国	総合	1692.41	+22.4	▲11.8	▲2.4	+10.9	▲3.1	+3.9	+6.1	▲7.7	▲0.5	▲4.4	▲2.7
台湾	加権	7739.59	▲2.3	▲5.2	▲5.4	+4.5	▲3.3	+5.5	+2.5	▲11.6	▲0.9	▲2.3	+1.9
シンガポール	ST	3159.48	+1.6	▲8.0	+1.8	▲0.0	▲4.4	+9.2	+2.7	▲7.5	▲1.1	▲4.4	▲5.6
タイ	SET	759.72	+15.0	▲9.9	▲3.8	+10.7	▲5.4	+4.0	+7.3	▲6.7	+1.4	▲3.1	▲0.9
インド	ムンバイSENSEX30	18361.66	+28.6	▲7.5	▲3.4	+6.1	▲1.5	+12.9	+14.7	▲2.4	+4.8	+0.7	▲8.7
中国	上海A	4997.67	+66.5	▲8.4	▲8.1	+16.9	+16.9	+6.3	+7.3	▲18.2	+8.0	+2.3	▲5.6
サウジアラビア	サウジ証取株価	9360.44	+34.0	▲17.9	▲19.0	+8.1	+9.2	▲4.4	+9.6	+10.0	+17.8	+6.9	▲0.7
クウェート	クウェート総合	13260.5	+36.6	+7.0	▲0.9	+3.4	+1.1	+1.5	▲0.9	▲5.6	+4.2	+3.3	+2.8
UAE	ドバイ金融市場	5602.37	+30.8	▲6.5	▲7.6	▲3.1	▲0.4	▲0.6	+24.8	+1.4	+10.8	▲0.1	▲0.4

(注) 「変化率」は、直近値までの変化率。プラスは株価の上昇を示す。

「過去の動き」は当該期間の変化率(例: 4週前=4週間前の週間変化率、6カ月前=6カ月前の月間変化率)を示す。

直近値以外の単位は%。

網掛け太字は当該期間で最も上昇率の大きい(下落率の低い)株価、太斜字は最も下落率の大きい(上昇率の低い)株価を示す。



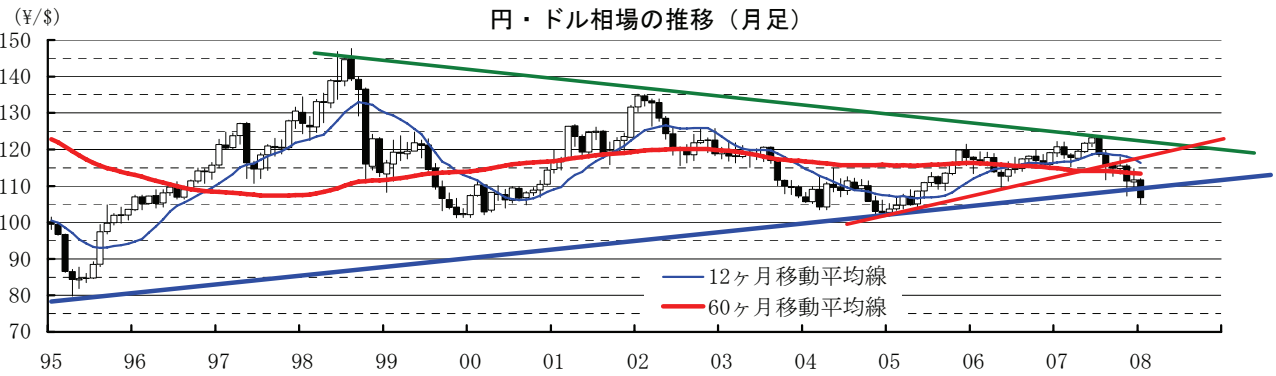
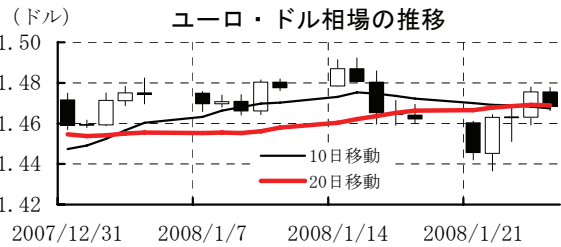
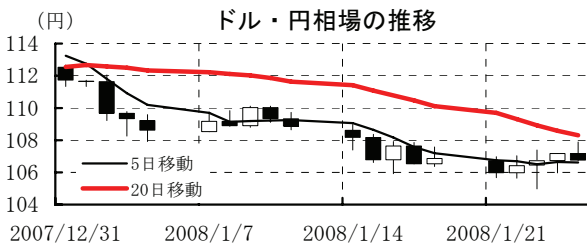
本資料は情報提供を目的として作成されたものであり、投資勧誘を目的としたものではありません。作成時点で、第一生命経済研究所経済調査部が信ずるに足ると判断した情報に基づき作成していますが、その正確性、完全性に対する責任は負いません。見直しは予告なく変更されることがあります。また、記載された内容は、第一生命ないしはその関連会社の投資方針と常に整合的であるとは限りません。



[為替]

	直近値	直近までの変化率			過去の動き							
		1年前～	1月前～	前週末～	月間					週間		
					6カ月前	5カ月前	4カ月前	3カ月前	2カ月前	1カ月前	3週間	2週間
日本円	106.74	+12.0	<b>+6.5</b>	+0.1	+3.7	<b>+2.4</b>	+0.8	<b>▲0.5</b>	<b>+3.6</b>	<b>▲0.4</b>	<b>▲0.2</b>	<b>+1.8</b>
ユーロ	1.4682	+13.5	+1.9	+0.4	+1.0	<b>▲0.4</b>	+4.7	+1.5	+1.0	<b>▲0.3</b>	+0.2	<b>▲1.0</b>
イギリスポンド	1.9831	+1.0	+0.2	+1.4	+1.1	<b>▲0.7</b>	+1.5	+1.6	<b>▲1.1</b>	<b>▲3.5</b>	<b>▲0.9</b>	<b>▲0.1</b>
スイスフラン	1.0968	+12.2	+5.3	+0.1	+1.7	<b>▲0.6</b>	+3.7	+0.5	+2.3	<b>▲0.2</b>	+0.6	+0.3
スウェーデンクローナ	6.4664	+7.9	+1.9	<b>▲0.4</b>	+1.5	<b>▲2.4</b>	+6.6	+1.4	<b>▲0.7</b>	<b>▲1.1</b>	+0.0	<b>▲1.4</b>
ポーランドズロチ	2.4639	<b>+19.3</b>	+1.6	+0.8	+0.4	<b>▲1.1</b>	+5.7	<b>+5.4</b>	+1.4	<b>▲0.2</b>	+1.2	<b>▲2.6</b>
ロシアルーブル	24.521	+7.6	+0.8	+0.0	+0.7	<b>▲0.4</b>	+3.1	+0.8	+0.6	<b>▲0.5</b>	+0.1	<b>▲0.6</b>
カナダドル	1.0081	+14.8	<b>▲2.3</b>	+1.9	<b>▲0.1</b>	+1.0	+6.0	+5.0	<b>▲5.9</b>	+0.0	<b>▲1.6</b>	<b>▲0.8</b>
メキシコペソ	10.899	+1.4	<b>▲0.8</b>	+0.1	<b>▲1.7</b>	<b>▲0.4</b>	+0.9	+2.6	<b>▲2.5</b>	+0.1	<b>▲0.2</b>	+0.3
ブラジルリアル	1.748	+18.0	+2.3	<b>+2.3</b>	+2.4	<b>▲4.3</b>	+6.6	+5.3	<b>▲3.5</b>	+1.0	+0.5	<b>▲2.4</b>
アルゼンチンペソ	3.150	<b>▲1.6</b>	<b>▲0.3</b>	+0.1	<b>▲1.1</b>	<b>▲1.1</b>	<b>+0.2</b>	+0.3	<b>▲0.1</b>	<b>▲0.2</b>	+0.4	<b>▲0.7</b>
NZドル	0.768	+10.3	+0.2	+1.1	<b>▲1.3</b>	<b>▲7.9</b>	+8.0	+2.0	<b>▲1.2</b>	+0.2	<b>+2.1</b>	<b>▲2.9</b>
オーストラリアドル	0.8797	+13.8	+1.0	+0.1	+0.3	<b>▲2.0</b>	<b>+8.6</b>	+5.2	<b>▲5.3</b>	<b>▲1.0</b>	+2.1	<b>▲1.3</b>
韓国ウォン	949.10	<b>▲1.4</b>	<b>▲1.0</b>	<b>▲0.4</b>	+0.3	<b>▲4.0</b>	+2.5	+1.4	<b>▲2.6</b>	<b>▲1.2</b>	+0.3	<b>▲0.7</b>
台湾ドル	32.297	+1.7	+0.6	+0.1	<b>▲0.1</b>	<b>▲0.4</b>	+1.0	+0.8	+0.4	<b>▲0.5</b>	<b>▲0.1</b>	+0.5
シンガポールドル	1.4242	+7.4	+2.0	+1.0	+0.9	<b>▲0.6</b>	+2.6	+2.6	<b>▲0.1</b>	+0.6	<b>▲0.0</b>	<b>▲0.3</b>
タイバーツ	31.35	+8.0	<b>▲4.1</b>	<b>▲0.8</b>	<b>+5.2</b>	<b>▲8.0</b>	+1.8	+0.7	+2.9	<b>+3.0</b>	+0.8	<b>▲5.3</b>
インドネシアルピア	9350	<b>▲2.8</b>	+0.6	+1.2	<b>▲2.3</b>	<b>▲1.6</b>	+2.9	+0.6	<b>▲3.5</b>	<b>▲0.4</b>	+0.3	<b>▲0.3</b>
インドルピー	39.37	+11.0	+0.2	<b>▲0.2</b>	+0.6	<b>▲1.1</b>	+2.8	+1.1	<b>▲0.7</b>	+0.5	+0.1	<b>▲0.0</b>
中国人民幣	7.212	+7.2	+1.61	<b>+0.42</b>	+0.48	<b>+0.40</b>	+0.54	+0.55	+0.87	+1.39	+0.18	+0.28

(注) 為替レートは全て対ドル建て。ただし、ユーロ、ポンド、豪ドル、NZドルは当該通貨から見たドル建て。  
 「変化率」は、直近までの変化率。すべてプラスは当該通貨の増価を示す。  
 「過去の動き」は当該期間の変化率(例：4週間=4週間前の週間変化率、6カ月前=6カ月前の月間変化率)を示す。  
 直近値以外の単位は%。  
 網掛け太字は当該期間で最も上昇率の大きい(下落率の低い)通貨、太斜字は最も下落率の大きい(上昇率の低い)通貨を示す。



本資料は情報提供を目的として作成されたものであり、投資勧誘を目的としたものではありません。作成時点で、第一生命経済研究所経済調査部が信ずるに足ると判断した情報に基づき作成していますが、その正確性、完全性に対する責任は負いません。見直しは予告なく変更されることがあります。また、記載された内容は、第一生命ないしはその関連会社の投資方針と常に整合的であるとは限りません。

[商品]

	直近値	直近までの変化率			過去の動き							
		1年前～	1月前～	前週末～	月間					週間		
					6カ月前	5カ月前	4カ月前	3カ月前	2カ月前	1カ月前	3週前	2週前
WT I	90.71	+67.3	▲3.6	+0.2	+10.7	▲5.3	+10.3	<b>+15.8</b>	▲6.2	+8.2	▲5.3	▲2.3
北海ブレント	90.90	+68.0	▲1.9	+1.9	+7.9	▲5.7	+8.9	+14.5	▲2.6	+6.3	<b>▲5.9</b>	▲2.0
ドバイ	84.93	+61.3	▲2.1	+0.5	+4.8	▲3.3	+10.8	+8.5	+2.2	+6.7	▲5.5	▲3.0
OPECバスケット	84.58	+65.0	▲3.3	▲1.7	+6.7	▲3.9	+11.0	+10.6	+0.5	+5.7	▲5.5	▲2.8
金 (NY)	910.7	+40.5	+12.0	+3.3	+2.5	+1.3	+9.9	+7.1	▲1.6	+7.1	+3.7	▲1.8
銅 (NY)	317.60	+20.3	+0.9	▲1.5	+5.8	▲6.6	+6.4	▲4.5	▲9.0	▲4.0	+4.5	▲1.8
アルミ (NY)	110.50	▲12.3	+3.3	+3.0	▲0.7	▲7.3	+0.9	+3.0	▲2.0	▲3.6	+1.4	▲2.5
鉛 (LDN)	2615	+53.6	▲1.3	+1.0	<b>+16.7</b>	+0.2	+8.7	+8.3	<b>▲16.4</b>	<b>▲16.7</b>	+0.9	▲1.3
亜鉛 (LDN)	2280	<b>▲38.5</b>	<b>▲5.6</b>	▲3.2	+5.8	<b>▲12.3</b>	<b>▲1.9</b>	▲7.4	▲8.1	▲8.7	▲4.2	▲1.5
ニッケル (LDN)	26875	▲29.6	▲0.3	<b>▲6.6</b>	<b>▲13.1</b>	▲5.2	+2.3	+5.1	▲15.5	▲2.9	▲5.5	<b>+8.0</b>
スズ (LDN)	16250	+32.1	▲0.9	▲1.2	+16.5	▲4.8	▲0.3	+8.9	+2.2	▲3.9	+1.0	+0.9
銀 (NY、現物)	16.48	+23.7	<b>+14.4</b>	+1.9	+3.6	▲6.1	+14.0	+5.3	▲3.4	+5.6	<b>+6.2</b>	▲0.4
プラチナ (NY、現物)	1683	+43.5	+10.7	<b>+7.9</b>	+1.3	▲1.7	+9.3	+4.5	▲0.6	+6.0	+1.5	▲0.4
小麦 (シカゴ)	933.00	<b>+99.0</b>	▲0.2	▲3.1	+8.2	<b>+21.7</b>	<b>+22.4</b>	<b>▲14.0</b>	<b>+7.3</b>	+2.1	▲2.4	+5.9
大豆 (シカゴ)	335.00	+60.9	+1.8	▲1.3	▲5.9	+11.2	+15.2	+1.2	+3.1	+15.0	+2.6	<b>▲3.3</b>
コーン (シカゴ)	498.25	+22.4	+12.2	+0.0	▲1.1	▲0.5	+15.1	+0.7	+2.4	<b>+18.5</b>	+6.1	+0.7
CRB	361.64	+23.2	+1.9	+0.2	+2.6	▲4.7	+8.1	+5.2	▲3.2	+5.6	▲0.3	▲1.2
JOC	116.41	+9.0	+2.6	▲0.7	+1.0	▲3.3	+4.4	+0.5	▲2.0	▲1.2	+0.9	▲0.4
日経商品指数 (17種)	145.91	+5.5	▲0.7	▲0.2	+3.2	▲4.6	+1.6	+3.1	▲3.6	+0.0	▲0.0	▲1.4
日経商品指数 (国際)	172.37	+34.1	▲0.3	▲2.1	+3.3	▲1.9	+9.2	+5.0	+0.8	+3.8	▲0.6	▲1.4

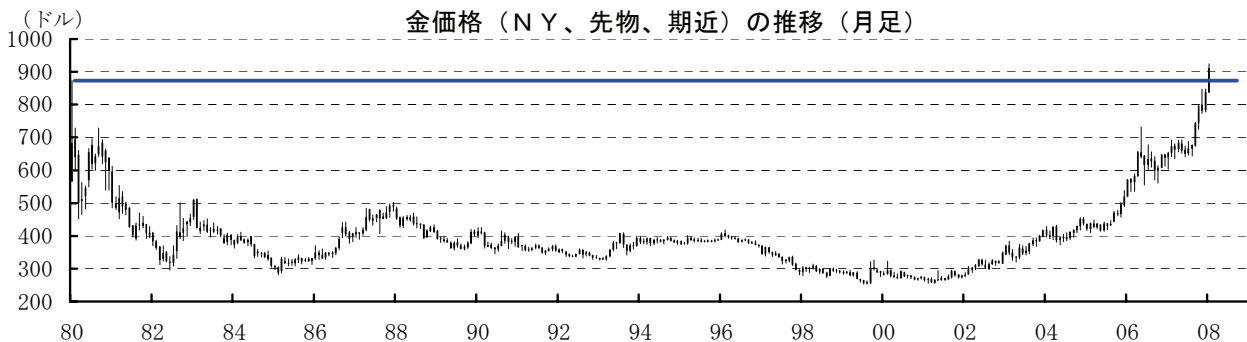
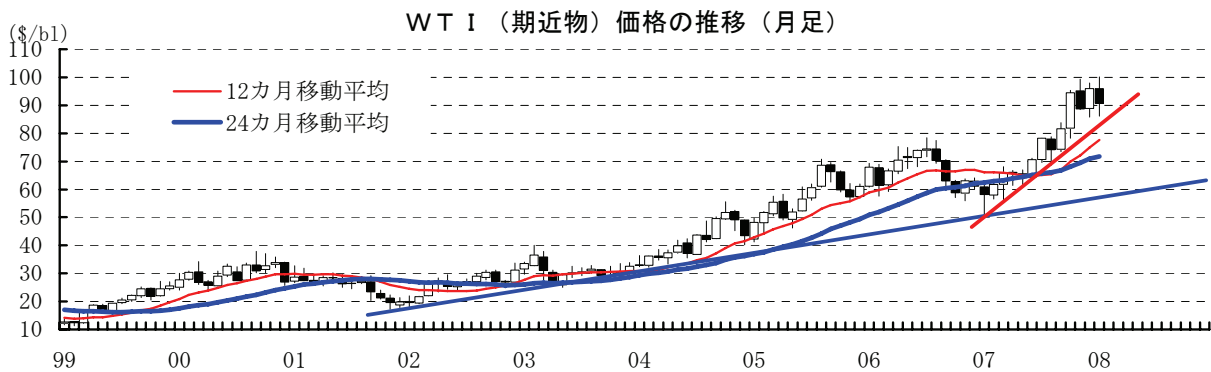
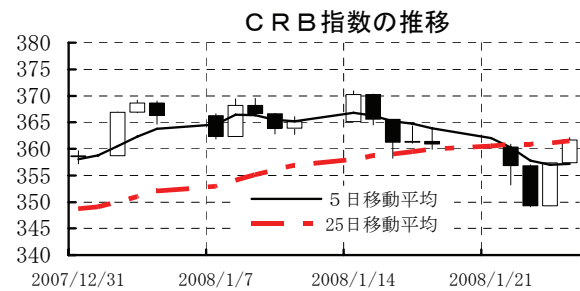
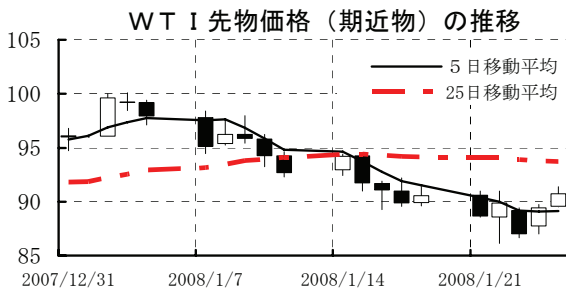
(注) 「変化率」は、直近値までの変化率。プラスは商品価格の上昇を示す。

「過去の動き」は当該期間の変化率(例：4週前=4週間前の週間変化率、6カ月前=6カ月前の月間変化率)を示す。

直近値以外の単位は%。

OPECバスケット、日経商品指数(国際)は木曜日、日経商品指数(17種)は水曜日の値。

網掛け太字は当該期間で最も上昇率の大きい(下落率の低い)商品、太斜字は最も下落率の大きい(上昇率の低い)商品を示す。



本資料は情報提供を目的として作成されたものであり、投資勧誘を目的としたものではありません。作成時点で、第一生命経済研究所経済調査部が信ずるに足ると判断した情報に基づき作成していますが、その正確性、完全性に対する責任は負いません。見直しは予告なく変更されることがあります。また、記載された内容は、第一生命ないしはその関連会社の投資方針と常に整合的であるとは限りません。