

Market Watching

市場レポート

テーマ: Weekly Market Report (2008年1月14日～) 発表日: 2008年1月15日 (火)
 ～ (サブプライム×景気減速×インフレ懸念) で良い答えは出ない～

第一生命経済研究所 経済調査部
 担当 鷹峰 義清 (03-5221-4521)

今週のスケジュール

今週の経済指標・イベント・注目材料

発表日	国	指標・イベント	注目度	コンセンサス	レンジ	前回	備考
1月14日 (月)	日本	-					
	欧州	欧銀工業生産 (11月)		0.0%	▲0.4～+1.3%	▲0.3%	前月比
1月15日 (火)	日本	機械受注 (11月) : 除船電・民需	★★★	▲4.6%	▲9.0～▲1.7%	+12.7%	前月比
		国際収支 (11月)・経常収支		+18,605	+15,500～+21,360	+22,291	億円・未季調
		企業物価指数 (12月)・国内	★	+0.1%	▲0.4～+0.4%	+0.2%	前月比
		日銀支店長会議 福井日銀総裁挨拶	★				
	欧州	英消費者物価 (12月)	★★	+2.0%	+2.0～+2.2%	+2.1%	前年比
		独ZEW景況指数 (1月)・期待指数	★	▲39.0	▲45.0～▲36.0	▲37.2	
	米国	生産者物価 (12月)・最終財	★	+0.2%	▲0.3～+1.1%	+3.2%	前月比
		同コア (12月)	★	+0.2%	0.0～+0.3%	+0.4%	前月比
		小売売上高 (12月)	★★★	+0.1%	▲0.3～+0.6%	+1.2%	前月比
		同除自動車 (12月)	★★★	+0.1%	▲0.4～+0.8%	+1.8%	前月比
		企業在庫 (11月)		+0.4%	+0.1～+0.6%	+0.1%	前月比
	NY連銀製造業景気指数 (1月)	★	+10.0	+6.5～+20.0	+10.3		
	1月16日 (水)	日本	5年債入札				
欧州		トリシェECB総裁講演	★★★				
米国		消費者物価 (12月)	★★	+0.2%	▲0.5～+0.5%	+0.8%	前月比
		同コア (12月)	★★★	+0.2%	+0.1～+0.2%	+0.3%	前月比
		欧銀工業生産 (12月)	★★	▲0.1%	▲0.4～+0.2%	+0.3%	前月比
		設備稼働率 (12月)	★	81.3%	81.0～81.5%	81.5%	
		対米証券投資 (11月)		+600	+190～+650	+978	億ドル
ページブック	★★						
1月17日 (木)	日本	-					
	欧州	ECB月報					
		トリシェECB総裁討論会参加					
	米国	住宅着工 (12月)	★★	115.0	108.0～118.5	118.7	百万戸
		フィラデルフィア連銀景況指数 (1月)	★	▲2.2	▲7.0～+12.4	▲5.7	
		半導体製造装置B/Rレシオ (12月)	★			0.82	倍
		バーナンキFRB議長議会証言	★★★				
ダラス連銀総裁スピーチ アトランタ連銀総裁講演		★ ★					
1月18日 (金)	日本	第3次産業活動指数 (11月)		▲0.4%	▲1.1～+0.5%	+1.1%	前月比
		消費者態度指数 (12月)・一般世帯	★			39.8	
		30年債入札	★				
		月例経済報告	★				
	欧州	-					
	米国	景気先行指数 (12月)	★	▲0.1%	▲0.3～+0.2%	▲0.4%	前月比
		ミシガン大学消費者センチメント (1月速報) リッチモンド連銀総裁講演	★★★ ★	75.0	70.0～76.0	74.5	
1月19日 (土)		-					
1月20日 (日)		-					

(注) 市場コンセンサス、予測レンジは各種バンダー調査に基づく
 注目度は筆者

【債券市場】 : 図表は3～4ページ

先週は、金利は短期ゾーン中心に大幅低下。先週来強まっている景気後退懸念による利下げ期待に加え、FRB議長が大幅利下げを示唆したと解釈されたことが背景。一方、長期ゾーンはインフレ警戒感などもあって低下は小幅にとどまった。特に、FRB議長発言を受けた米債券市場は、2年債利回りが低下した一方で、10年債や30年債など、期間の長い債券の利回りほど上昇幅が大きくなるなど、景気の大減速観測が払拭されない中で、インフレ懸念が判りやすい形でイールドカーブに現れた。

本資料は情報提供を目的として作成されたものであり、投資勧誘を目的としたものではありません。作成時点で、第一生命経済研究所経済調査部が信ずるに足ると判断した情報に基づき作成していますが、その正確性、完全性に対する責任は負いません。見直しは予告なく変更されることがあります。また、記載された内容は、第一生命ないしはその関連会社の投資方針と常に整合的であるとは限りません。

今週は、米主要月次指標の発表が相次ぐ中、先行きの景気減速度合いを見極める展開が続こう。波乱要因は物価統計で、上昇加速の兆候には敏感に反応しよう。また、経済指標と合わせて、10～12月期の企業業績も発表されるが、これを受けての株価の反応にも要注意。なお、米金利について、利下げ観測が高まって長期金利が低下しにくくなるようだと、住宅市場への影響という点で、かなり事態は厳しくなることを覚悟すべき。

【株式市場】：図表は5ページ

先週は、主要国を中心に世界的に株価は下落。翌週以降発表が本格化する10～12月期の欧米金融機関の決算に対する警戒が株価下落の主因。一方で、中国やインドなどの新興国、中東などの株価は上昇。

今週は、10～12月期の企業決算動向が最大の注目点。ただし、かなり悪化している金融機関については、少なくとも心理的には相当程度織り込んでおり、事前予想の倍の損失程度の話ではネガティブサプライズとはならない見込み。むしろ、一般事業法人の収益悪化の方が、景気の減速度合いを測りかねている市場へのインパクトは大きそう。経済指標も同様で、米主要月次指標の発表が続くが、予想以上の悪化を示唆するものには強く反応しそう。

【為替市場】：図表は6ページ

先週は、まちまち。欧米景気に関する目新しい材料に欠けるなか、FRBの大幅利下げ観測も、ある程度織り込み済みとのことから、ドル下落要因とはならなかった。ドルは対円や対ユーロでほぼ前週末水準で越週した。

今週は、米経済に対する多くの材料が出てくることもあり、ドル相場は再び大きく動きそう。市場では、年追うから年後半にかけての米景気の減速度合いに関心が集まっており、やはりネガティブな材料には強い反応を示そう。逆に、中期的な減速懸念が徐々に強まっていることから、強めの指標は“一時的”と捉えられそう。CPIやFRB議長議会証言などを通じてインフレ懸念が高まることもドル下落材料となるため、要警戒。

【商品市場】：図表は7ページ

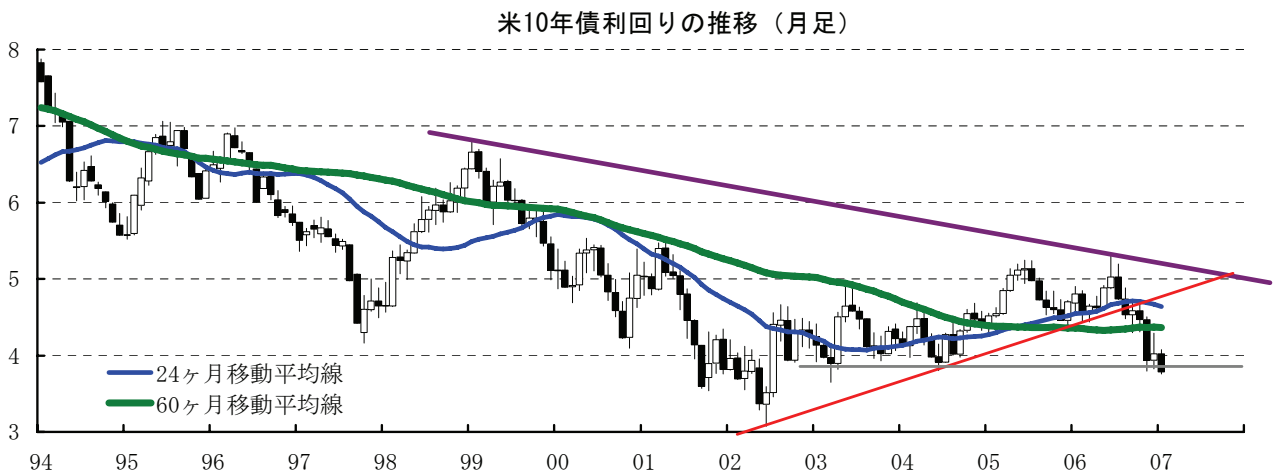
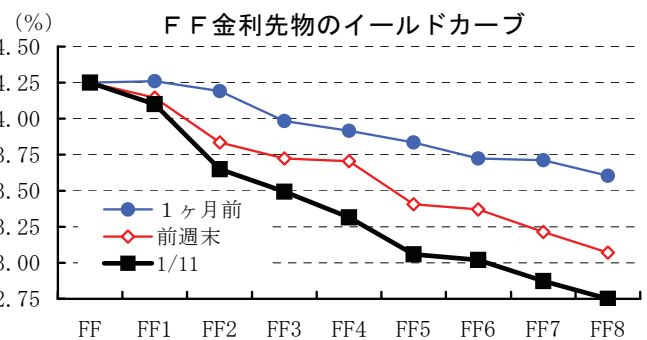
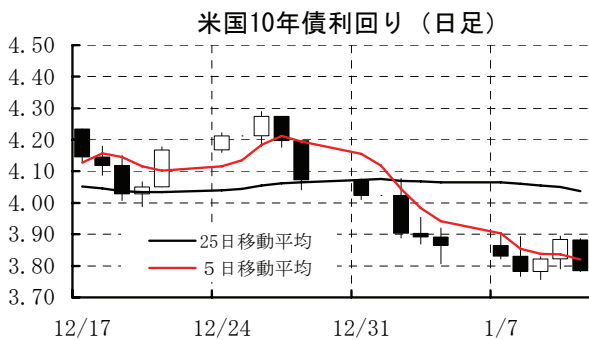
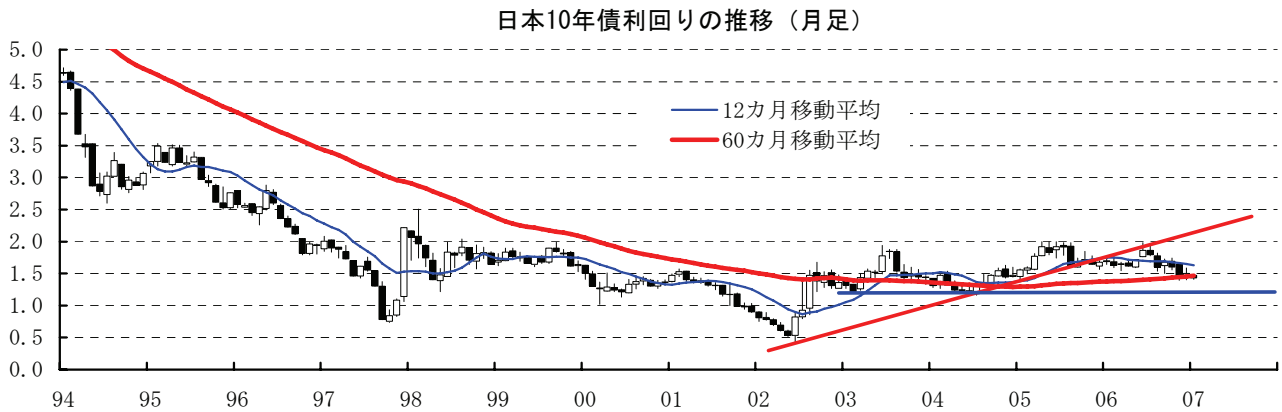
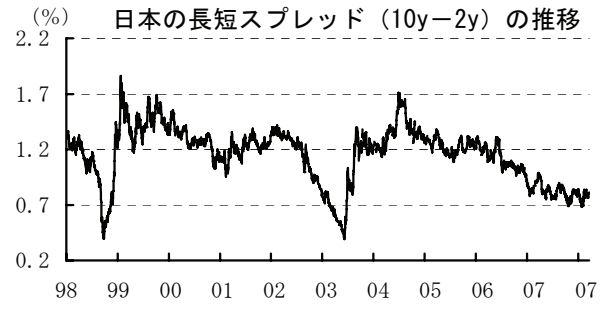
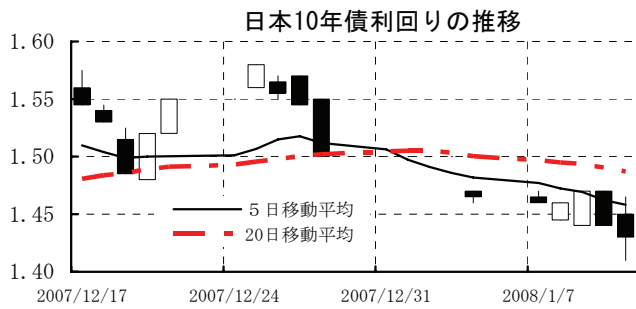
先週は、原油価格は下落した一方、その他商品市況は比較的堅調に推移した。原油は、米週間石油製品在庫の増加を受けて地合いが決まり、景気減速懸念なども弱材料となった。一方で、その他商品にはインフレ警戒などを背景に買いが入るものも見られ、金は史上最高値を更新、一時1トロイオンス＝900ドルを越えた。

今週は、各商品市況とも比較的高水準での推移が続きそう。すなわち、インフレ懸念なら商品買い、景気減速でも利下げ期待で過剰流動性による商品買いといった構図は続く見込み。

[債券市場]

	直近値	直近までの変化率			過去の動き								
		1年前～	1月前～	前週末～	月間					週間			
					6カ月前	5カ月前	4カ月前	3カ月前	2カ月前	1カ月前	3週間前	2週間前	
2年	日本	0.619	▲20	▲11	▲8	▲4	▲11	▲1	▲8	▲2	▲6	▲1	▲2
	米国	2.551	▲230	▲58	▲19	▲34	▲39	▲15	+6	▲95	+5	▲9	▲36
	イギリス	4.263	▲115	▲37	+0	▲21	▲20	▲29	+3	▲58	▲16	▲10	▲15
	ドイツ	3.728	▲20	▲28	▲0	▲16	▲29	+1	+3	▲23	+13	+1	▲25
	スイス	2.036	▲50	+2	▲4	▲7	▲21	▲11	▲1	▲41	+13	+3	▲14
	スウェーデン	3.965	+24	▲18	▲2	+10	▲19	▲4	+11	▲22	+14	+0	▲15
	ポーランド	6.105	+161	+1	▲7	+2	+15	▲0	+15	+58	+17	+3	▲2
	カナダ	3.248	▲80	▲40	▲31	+3	▲27	▲27	+8	▲49	+8	▲6	▲23
	メキシコ	7.791	+40	+6	▲5	+5	▲1	+9	+3	+10	+8	+4	+1
	ニュージーランド*	7.284	+73	▲32	+0	+50	▲70	▲19	+23	+26	▲6	▲6	▲4
	オーストラリア	6.613	+36	▲11	▲4	▲3	▲18	+18	+37	▲22	+27	+5	▲23
	韓国	5.683	+72	▲47	▲34	▲2	+17	+4	▲2	+43	+7	▲6	+6
	シンガポール	1.510	▲143	▲39	▲21	+2	▲21	▲23	+3	▲2	▲19	+8	▲10
	タイ	3.631	▲123	▲38	▲20	▲19	+3	+6	+18	+48	▲19	▲10	▲7
インド	7.446	+21	▲37	▲8	▲37	+30	+3	+2	+10	▲16	▲6	▲19	
10年	日本	1.430	▲31	▲10	▲4	▲8	▲19	+8	▲8	▲14	+4	▲5	▲3
	米国	3.784	▲95	▲19	▲8	▲29	▲21	+6	▲12	▲53	+8	▲9	▲21
	イギリス	4.424	▲43	▲38	+2	▲25	▲17	▲2	▲8	▲29	▲13	▲8	▲15
	ドイツ	4.087	+7	▲22	▲5	▲23	▲11	+9	▲9	▲11	+18	+1	▲18
	スイス	2.942	+28	▲9	+1	▲10	▲10	▲2	▲3	▲10	+17	+4	▲12
	スウェーデン	4.172	+32	▲17	▲1	▲18	▲9	+10	▲5	▲7	+15	+2	▲17
	ポーランド	5.883	+67	+5	▲4	▲4	+19	▲9	▲19	+26	+14	+1	+1
	カナダ	3.802	▲31	▲13	▲9	▲2	▲11	▲8	▲4	▲32	+1	▲4	▲13
	メキシコ	8.115	+38	+15	▲9	+0	+10	+8	▲6	+14	+20	+6	+6
	ニュージーランド*	6.293	+40	▲18	▲2	▲7	▲48	+9	+20	▲15	+9	▲1	▲4
	オーストラリア	6.128	+24	▲11	+2	▲23	▲11	+23	+7	▲22	+33	+13	▲28
	韓国	5.692	+71	▲30	▲14	▲14	+20	+3	▲4	+12	+1	▲6	+13
	シンガポール	2.320	▲69	▲52	▲16	+12	▲6	▲22	+11	+0	▲13	+2	▲20
	タイ	4.721	▲36	▲43	▲3	+13	+15	▲2	+9	+39	▲24	▲20	▲21
インド	7.750	+23	▲14	+0	▲30	+9	▲2	▲6	+5	▲12	▲5	▲7	
長短スプレッド	日本	+81.1	▲10	+1	+4	▲4	▲8	+9	+1	▲12	+10	▲4	▲1
	米国	+123.3	+135	+40	+11	+6	+18	+21	▲18	+42	+3	▲1	+15
	イギリス	+16.1	+72	▲0	+2	▲4	+2	+27	▲12	+29	+3	+2	▲1
	ドイツ	+35.9	+27	+6	▲5	▲6	+18	+7	▲12	+11	+5	+0	+7
	スイス	+90.6	+78	▲11	+5	▲3	+11	+8	▲2	+31	+4	+1	+3
	スウェーデン	+20.7	+9	+1	+1	▲28	+10	+14	▲15	+15	+0	+2	▲2
	ポーランド	▲22.2	▲94	+4	+3	▲6	+4	▲8	▲33	▲31	▲3	▲3	+3
	カナダ	+55.4	+50	+26	+22	▲5	+16	+19	▲11	+16	▲7	+2	+10
	メキシコ	+32.5	▲2	+9	▲4	▲5	+12	▲1	▲9	+5	+12	+2	+5
	ニュージーランド*	▲99.1	▲33	+13	▲3	▲58	+22	+28	▲2	▲41	+14	+5	+0
	オーストラリア	▲48.5	▲12	+0	+6	▲20	+6	+4	▲30	+0	+6	+8	▲4
	韓国	+0.9	▲1	+17	+20	▲13	+3	▲1	▲1	▲30	▲6	+0	+6
	シンガポール	+81.0	+74	▲13	+5	+10	+15	+1	+8	+2	+6	▲6	▲10
	タイ	+109.0	+87	▲6	+17	+31	+12	▲8	▲9	▲9	▲5	▲10	▲13
インド	+30.4	+2	+23	+8	+7	▲21	▲5	▲8	▲5	+4	+1	+11	

(注) 「変化幅」は、直近値までの変化幅。プラスは金利の上昇を示す。
「過去の動き」は当該期間の変化幅(例: 4週間=4週間前の週間変化幅、6カ月前=6カ月前の月間変化幅)を示す。
直近値の単位は%、ただし長短スプレッドはbp。直近値以外の単位はbp。
網掛け太字は当該期間で最も低下幅の大きい(上昇幅の低い)金利、太斜字は最も上昇幅の大きい(低下幅の低い)金利を示す。

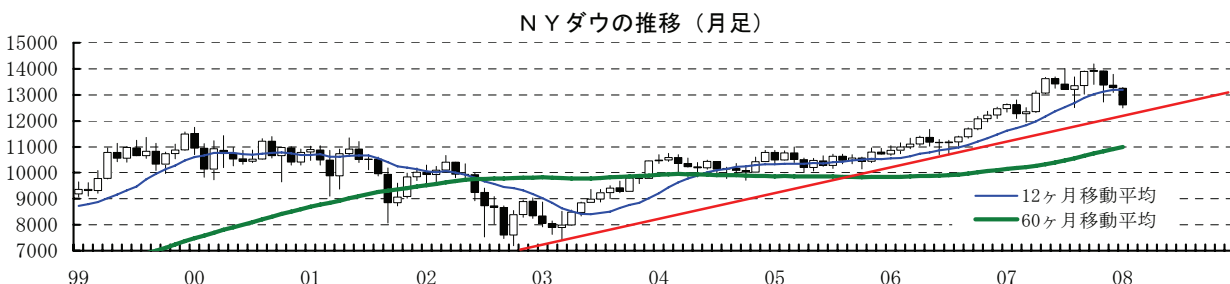
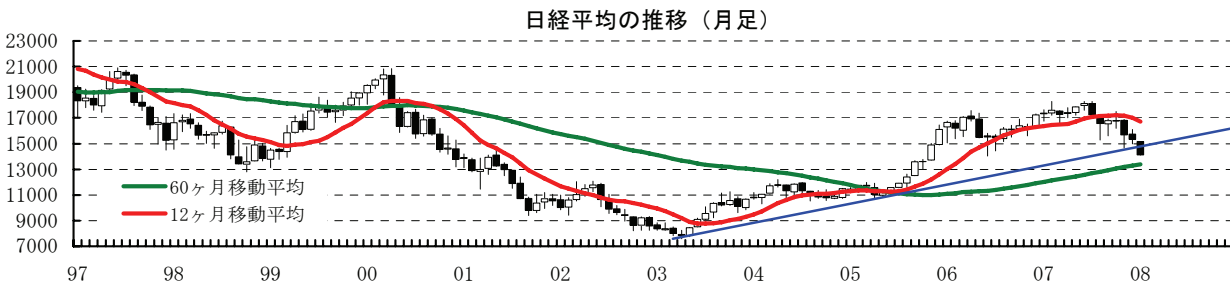
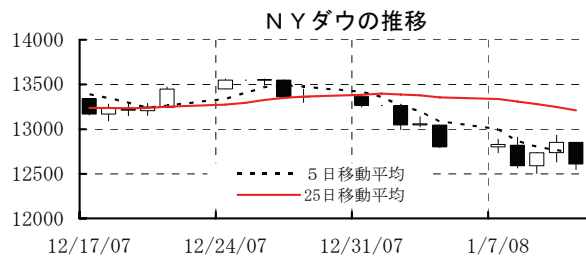
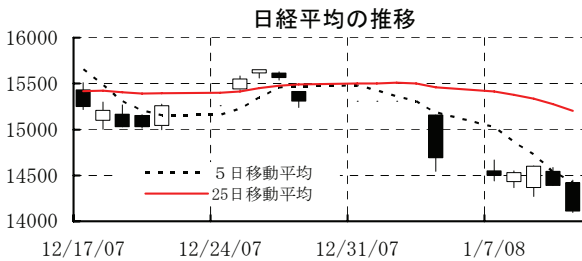


本資料は情報提供を目的として作成されたものであり、投資勧誘を目的としたものではありません。作成時点で、第一生命経済研究所経済調査部が信ずるに足ると判断した情報に基づき作成していますが、その正確性、完全性に対する責任は負いません。見直しは予告なく変更されることがあります。また、記載された内容は、第一生命ないしはその関連会社の投資方針と常に整合的であるとは限りません。

[株式市場]

	直近値	直近までの変化率			過去の動き								
		1年前～	1月前～	前週末～	月間					週間			
					6カ月前	5カ月前	4カ月前	3カ月前	2カ月前	1カ月前	3週間前	2週間前	
日本	日経平均	14110.79	▲16.2	▲12.1	▲4.0	▲4.9	▲3.9	+1.3	▲0.3	▲6.3	▲2.4	+0.3	▲4.0
	TOPIX	1377.58	▲16.8	▲12.1	▲2.4	▲3.9	▲5.7	+0.5	+0.2	▲5.4	▲3.7	+0.4	▲4.3
	日経店頭	1661.57	▲22.2	▲6.2	▲3.1	▲2.7	▲7.2	▲2.4	+0.2	▲5.9	▲1.4	+1.9	▲0.9
米国	NYダウ	12606.30	+0.7	▲6.2	▲1.5	▲1.5	+1.1	+4.0	+0.2	▲4.0	▲0.8	▲0.6	▲4.2
	S P 500	1401.02	▲1.6	▲5.2	▲0.8	▲3.2	+1.3	+3.6	+1.5	▲4.4	▲0.9	▲0.4	▲4.5
	ナスダック	2439.94	▲1.8	▲8.0	▲2.6	▲2.2	+2.0	+4.0	+5.8	▲6.9	▲0.3	▲0.7	▲6.3
	フィラデルフィア半導体	353.89	▲26.6	▲16.4	▲5.1	▲0.4	▲0.3	+0.5	▲7.3	▲10.5	▲1.6	▲1.5	▲9.1
イギリス	FT100	6202.00	▲0.5	▲5.1	▲2.3	▲3.8	▲0.9	+2.6	+3.9	▲4.3	+0.4	+0.7	▲2.0
ドイツ	DAX	7717.95	+15.4	▲3.6	▲1.2	▲5.3	+0.7	+2.9	+2.0	▲1.9	+2.5	+0.8	▲3.2
欧州	ダウ欧州50	3539.20	▲5.7	▲6.5	▲1.1	▲3.9	▲0.8	+1.5	+1.7	▲3.4	▲1.8	▲0.3	▲2.8
スウェーデン	ストックホルムOMX	987.94	▲14.8	▲12.7	▲2.6	▲0.9	▲2.5	+0.7	▲3.1	▲6.5	▲2.3	+0.2	▲6.2
ポーランド	ワルシャワWIG	50400.82	▲0.2	▲13.7	▲8.1	▲3.6	▲4.7	▲0.5	+4.6	▲10.2	▲1.8	▲0.3	▲1.4
ロシア	RT	2313.90	+28.5	▲1.2	+1.0	+5.1	▲3.7	+7.9	+7.3	▲0.1	+3.2	▲0.2	+0.0
メキシコ	ボルサ	28723.82	+9.4	▲5.3	+1.4	▲1.6	▲1.0	▲0.2	+3.8	▲5.4	▲0.8	+0.2	▲4.7
ブラジル	ボベスバ	61942.36	+45.2	▲4.0	+1.5	▲0.4	+0.8	+10.7	+8.0	▲3.5	+1.4	+1.2	▲4.5
アルゼンチン	メルバル	2082.93	+2.0	▲6.6	▲2.2	▲0.5	▲5.4	+6.1	+7.5	▲6.1	▲2.5	+0.3	▲1.1
NZ	ニュージーランドSX50	3872.18	▲4.4	▲3.8	▲3.5	▲0.5	▲2.2	+3.6	▲1.4	▲3.5	▲0.5	+1.1	▲0.6
オーストラリア	AS200	5981.60	+7.5	▲10.5	▲5.2	▲2.1	+1.7	+5.1	+2.8	▲3.3	▲3.0	+1.5	▲0.5
香港	ハンセン	26867.01	+38.6	▲8.1	▲2.4	+6.5	+3.4	+13.2	+15.5	▲8.6	▲2.9	▲0.9	+0.5
韓国	総合	1782.27	+30.5	▲7.4	▲4.4	+10.9	▲3.1	+3.9	+6.1	▲7.7	▲0.5	+1.0	▲1.8
台湾	加権	8029.31	+5.4	▲7.1	▲2.3	+4.5	▲3.3	+5.5	+2.5	▲11.6	▲0.9	+5.7	▲2.1
シンガポール	ST	3344.53	+12.6	▲6.8	▲2.7	▲0.0	▲4.4	+9.2	+2.7	▲7.5	▲1.1	+1.4	▲0.2
タイ	SET	796.47	+24.9	▲5.2	▲3.1	+10.7	▲5.4	+4.0	+7.3	▲6.7	+1.4	+5.5	▲4.2
インド	ムンバイSENSEX30	20827.45	+52.8	+2.6	+0.7	+6.1	▲1.5	+12.9	+14.7	▲2.4	+4.8	+5.5	+2.4
中国	上海A	5756.64	+97.7	+6.0	+2.3	+16.9	+16.9	+6.3	+7.3	▲18.2	+8.0	+3.1	+1.9
サウジアラビア	サウジ証取株価	11643.18	+61.5	+7.8	+6.9	+8.1	+9.2	▲4.4	+9.6	+10.0	+17.8	+0.9	▲4.9
クウェート	クウェート総合	13018.7	+28.8	+6.5	+3.3	+3.4	+1.1	+1.5	▲0.9	▲5.6	+4.2	+1.1	+1.2
UAE	ドバイ金融市場	6081.96	+46.8	+5.3	▲0.1	▲3.1	▲0.4	▲0.6	+24.8	+1.4	+10.8	+4.6	+1.4

(注) 「変化率」は、直近値までの変化率。プラスは株価の上昇を示す。
 「過去の動き」は当該期間の変化率(例：4週間前=4週間前の週間変化率、6カ月前=6カ月前の月間変化率)を示す。
 直近値以外の単位は%。
 網掛け太字は当該期間で最も上昇率の大きい(下落率の低い)株価、太斜字は最も下落率の大きい(上昇率の低い)株価を示す。

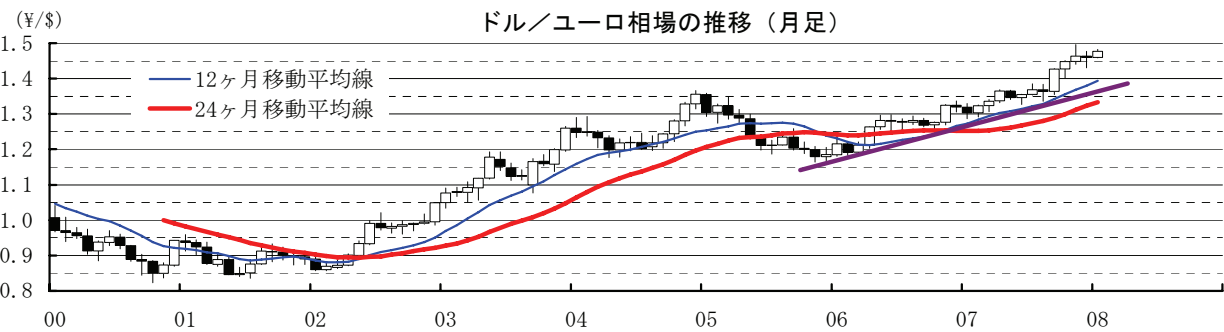
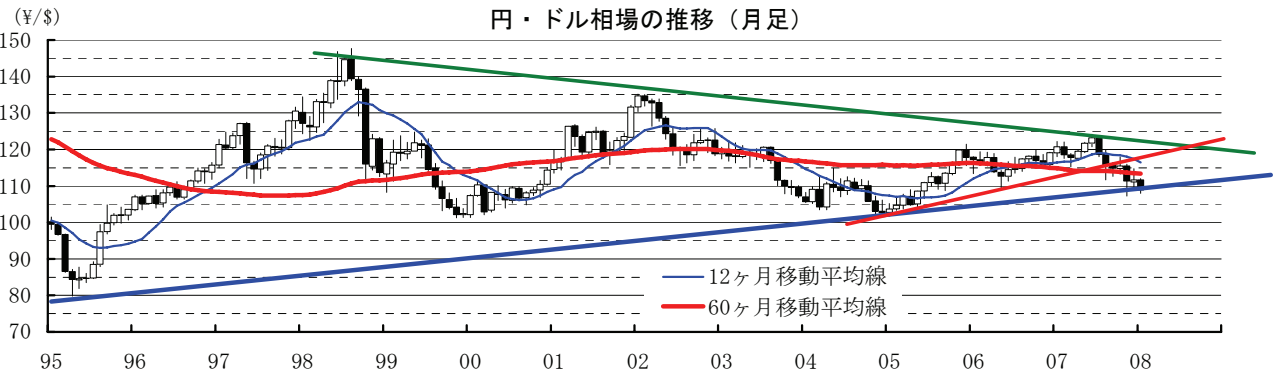
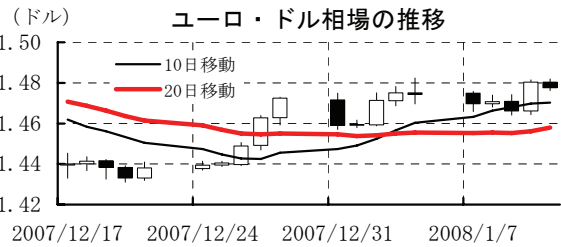
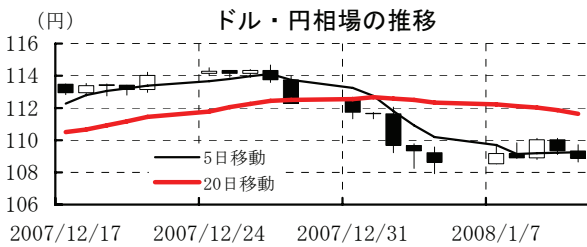


本資料は情報提供を目的として作成されたものであり、投資勧誘を目的としたものではありません。作成時点で、第一生命経済研究所経済調査部が信ずるに足ると判断した情報に基づき作成していますが、その正確性、完全性に対する責任は負いません。見直しは予告なく変更されることがあります。また、記載された内容は、第一生命ないしはその関連会社の投資方針と常に整合的であるとは限りません。

[為替]

	直近値	直近までの変化率			過去の動き							
		1年前～	1月前～	前週末～	月間					週間		
					6カ月前	5カ月前	4カ月前	3カ月前	2カ月前	1カ月前	3週間	2週間
日本円	108.85	+9.7	+1.6	▲0.2	+3.7	+2.4	+0.8	▲0.5	+3.6	▲0.4	+1.5	+3.3
ユーロ	1.4776	+14.6	+0.8	+0.2	+1.0	▲0.4	+4.7	+1.5	+1.0	▲0.3	+2.4	+0.1
イギリスポンド	1.9566	+0.6	▲3.8	▲0.9	+1.1	▲0.7	+1.5	+1.6	▲1.1	▲3.5	+0.7	▲1.1
スイスフラン	1.1014	+11.9	+2.6	+0.6	+1.7	▲0.6	+3.7	+0.5	+2.3	▲0.2	+2.5	+1.6
スウェーデンクローナ	6.3568	+10.4	+1.6	+0.0	+1.5	▲2.4	+6.6	+1.4	▲0.7	▲1.1	+2.8	+0.6
ポーランドズロチ	2.4209	+19.5	+1.2	+1.2	+0.4	▲1.1	+5.7	+5.4	+1.4	▲0.2	+2.9	▲0.2
ロシアルーブル	24.386	+8.3	+0.4	+0.1	+0.7	▲0.4	+3.1	+0.8	+0.6	▲0.5	+0.8	+0.5
カナダドル	1.0191	+13.5	▲0.4	▲1.6	▲0.1	+1.0	+6.0	+5.0	▲5.9	+0.0	+1.0	▲2.2
メキシコペソ	10.943	+0.6	▲0.6	▲0.2	▲1.7	▲0.4	+0.9	+2.6	▲2.5	+0.1	▲0.7	▲0.2
ブラジルリアル	1.747	+18.7	+1.7	+0.5	+2.4	▲4.3	+6.6	+5.3	▲3.5	+1.0	+0.4	+1.4
アルゼンチンペソ	3.129	▲1.6	+0.3	+0.4	▲1.1	▲1.1	+0.2	+0.3	▲0.1	▲0.2	▲0.3	+0.3
NZドル	0.783	+13.3	+1.2	+2.1	▲1.3	▲7.9	+8.0	+2.0	▲1.2	+0.2	+1.5	▲1.1
オーストラリアドル	0.8907	+14.0	+2.0	+2.1	+0.3	▲4.0	+8.6	+5.2	▲5.3	▲1.0	+1.0	▲0.4
韓国ウォン	938.72	+0.0	▲1.0	+0.3	+0.3	▲2.0	+2.5	+1.4	▲2.6	▲1.2	+0.3	▲0.6
台湾ドル	32.468	+0.9	▲0.4	▲0.1	▲0.1	▲0.4	+1.0	+0.8	+0.4	▲0.5	▲0.0	+0.2
シンガポールドル	1.4339	+7.2	+0.8	▲0.0	+0.9	▲0.6	+2.6	+2.6	▲0.1	+0.6	+0.5	+0.9
タイバーツ	29.53	+17.8	+2.4	+0.8	+5.2	▲8.0	+1.8	+0.7	+2.9	+3.0	+1.1	+0.8
インドネシアルピア	9436	▲3.5	▲1.1	+0.3	▲2.3	▲1.6	+2.9	+0.6	▲3.5	▲0.4	+0.2	▲0.6
インドルピー	39.30	+11.8	+0.1	+0.1	+0.6	▲1.1	+2.8	+1.1	▲0.7	+0.5	+0.3	+0.3
中国人民幣	7.262	+6.8	+1.71	+0.18	+0.48	+0.40	+0.54	+0.55	+0.87	+1.39	+0.89	+0.40

(注) 為替レートは全て対ドルレート。ただし、ユーロ、ポンド、豪ドル、NZドルは当該通貨から見たドル建て。
 「変化率」は、直近値までの変化率。すべてプラスは当該通貨の増価を示す。
 「過去の動き」は当該期間の変化率(例：4週間=4週間前の週間変化率、6カ月前=6カ月前の月間変化率)を示す。
 直近値以外の単位は%。
 網掛け太字は当該期間で最も上昇率の大きい(下落率の低い)通貨、太斜字は最も下落率の大きい(上昇率の低い)通貨を示す。

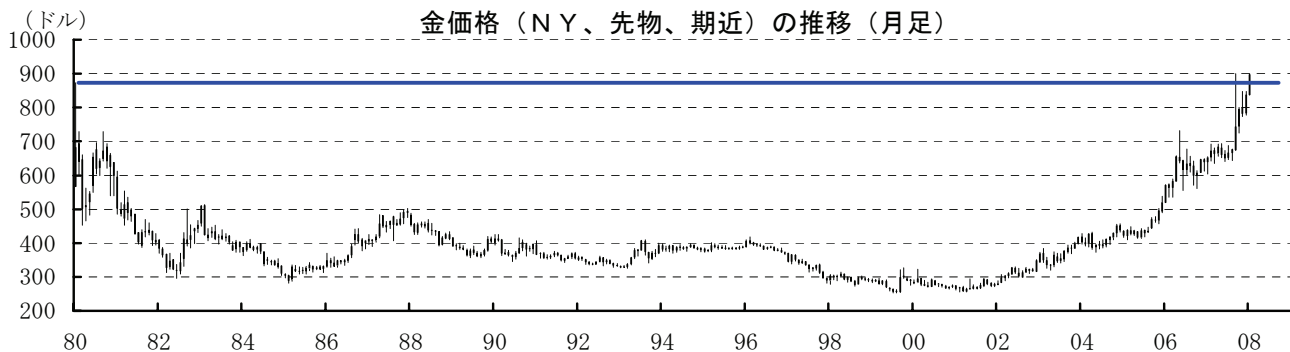
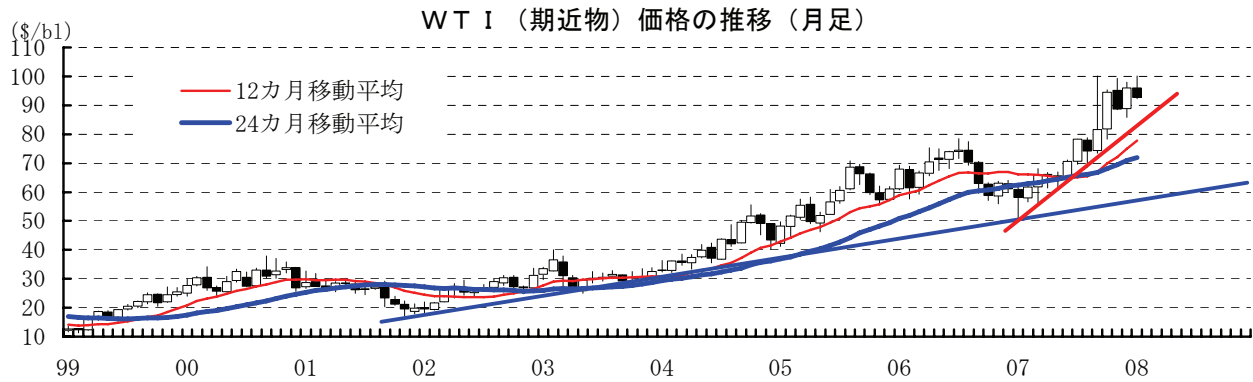
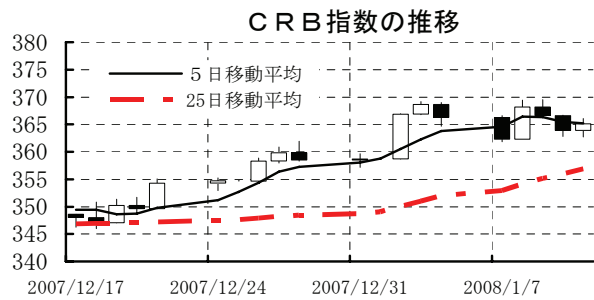
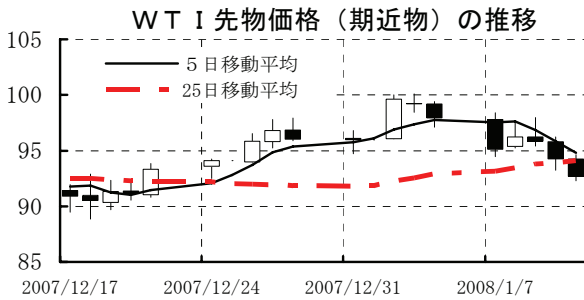


本資料は情報提供を目的として作成されたものであり、投資勧誘を目的としたものではありません。作成時点で、第一生命経済研究所経済調査部が信ずるに足ると判断した情報に基づき作成していますが、その正確性、完全性に対する責任は負いません。見直しは予告なく変更されることがあります。また、記載された内容は、第一生命ないしはその関連会社の投資方針と常に整合的であるとは限りません。

[商品]

	直近値	直近までの変化率			過去の動き							
		1年前～	1月前～	前週末～	月間					週間		
					6カ月前	5カ月前	4カ月前	3カ月前	2カ月前	1カ月前	3週前	2週前
WT I	92.69	+78.7	+3.0	▲5.3	+10.7	▲5.3	+10.3	+15.8	▲6.2	+8.2	+2.9	+2.0
北海ブレント	91.07	+76.2	+1.2	▲5.9	+7.9	▲5.7	+8.9	+14.5	▲2.6	+6.3	+1.5	+3.1
ドバイ	87.16	+69.3	+4.5	▲5.5	+4.8	▲3.3	+10.8	+8.5	+2.2	+6.7	+3.5	+3.5
OPECバスケット	90.01	+83.2	+6.3	▲3.9	+6.7	▲3.9	+11.0	+10.6	+0.5	+5.7	+3.9	+3.0
金 (NY)	897.7	+46.2	+10.6	+3.7	+2.5	+1.3	+9.9	+7.1	▲1.6	+7.1	+3.8	+2.7
銅 (NY)	328.35	+24.0	+7.4	+4.5	+5.8	▲6.6	+6.4	▲4.5	▲9.0	▲4.0	▲1.2	+2.7
アルミ (NY)	110.00	▲9.8	+0.2	+1.4	▲0.7	▲7.3	+0.9	+3.0	▲2.0	▲3.6	+0.2	+1.2
鉛 (LDN)	2625	+61.1	+4.2	+0.9	+16.7	+0.2	+8.7	+8.3	▲16.4	▲16.7	▲3.0	+1.2
亜鉛 (LDN)	2390	▲38.3	▲1.6	▲4.2	+5.8	▲12.3	▲1.9	▲7.4	▲8.1	▲8.7	+0.4	+2.9
ニッケル (LDN)	26650	▲20.4	▲0.2	▲5.5	▲13.1	▲5.2	+2.3	+5.1	▲15.5	▲2.9	▲2.0	+6.8
スズ (LDN)	16305	+52.5	▲2.4	+1.0	+16.5	▲4.8	▲0.3	+8.9	+2.2	▲3.9	+0.4	▲1.9
銀 (NY、現物)	16.23	+31.4	+12.3	+6.2	+3.6	▲6.1	+14.0	+5.3	▲3.4	+5.6	+3.0	+3.3
プラチナ (NY、現物)	1565	+37.8	+7.2	+1.5	+1.3	▲1.7	+9.3	+4.5	▲0.6	+6.0	+0.7	+0.1
小麦 (シカゴ)	909.25	+99.2	+1.7	▲2.4	+8.2	+21.7	+22.4	▲14.0	+7.3	+2.1	▲6.7	+5.3
大豆 (シカゴ)	351.00	+85.1	+11.4	+2.6	▲5.9	+11.2	+15.2	+1.2	+3.1	+15.0	▲0.7	+4.9
コーン (シカゴ)	495.00	+31.5	+21.8	+6.1	▲1.1	▲0.5	+15.1	+0.7	+2.4	+18.5	+1.9	+3.3
CRB	365.15	+27.6	+5.3	▲0.3	+2.6	▲4.7	+8.1	+5.2	▲3.2	+5.6	+1.2	+2.2
JOC	117.78	+14.3	+3.6	+0.9	+1.0	▲3.3	+4.4	+0.5	▲2.0	▲1.2	+1.0	+1.8
日経商品指数 (17種)	148.93	+10.1	+0.6	+0.4	+3.2	▲4.6	+1.6	+3.1	▲3.6	+0.0	+0.9	+0.4
日経商品指数 (国際)	179.55	+42.4	+6.7	▲0.1	+3.3	▲1.9	+9.2	+5.0	+0.8	+3.8	+1.3	+2.6

(注) 「変化率」は、直近値までの変化率。プラスは商品価格の上昇を示す。
「過去の動き」は当該期間の変化率 (例：4週前=4週間前の週間変化率、6カ月前=6カ月前の月間変化率) を示す。
直近値以外の単位は%。
OPECバスケット、日経商品指数 (国際) は木曜日、日経商品指数 (17種) は水曜日の値。
網掛け太字は当該期間で最も上昇率の大きい (下落率の低い) 商品、太斜字は最も下落率の大きい (上昇率の低い) 商品を示す。



本資料は情報提供を目的として作成されたものであり、投資勧誘を目的としたものではありません。作成時点で、第一生命経済研究所経済調査部が信ずるに足ると判断した情報に基づき作成していますが、その正確性、完全性に対する責任は負いません。見直しは予告なく変更されることがあります。また、記載された内容は、第一生命ないしはその関連会社の投資方針と常に整合的であるとは限りません。