

Market Watching

市場レポート

テーマ: Weekly Market Report (2008年1月7日～)

発表日: 2008年1月7日 (月)

～短期的には行き過ぎ感あるが、今年を象徴する展開～

第一生命経済研究所 経済調査部

担当 鷹峰 義清 (03-5221-4521)

今週のスケジュール

今週の経済指標・イベント・注目材料

発表日	国	指標・イベント	注目度	コンセンサス	レンジ	前回	備考
1月7日(月)	日本	マネタリーベース(12月)				+1.0%	前年比
		自動車販売台数(12月)				+6.6%	前年比
	欧州	欧失業率(11月)		7.1%	7.1~7.2%	7.2%	
1月8日(火)	米国	アトランタ地区連銀総裁講演	★				
	日本	-					
	欧州	独製造業受注(11月)		▲1.8%	▲4.8~+0.7%	+4.0%	前月比
1月9日(水)	米国	消費者信用残高(11月)		+80	+30~+113	+47	億ドル・前月差
	米国	フィラデルフィア連銀総裁講演	★				
	米国	ニューハンブシャー州予備選	★★★				
1月10日(木)	日本	-					
	欧州	独鉱工業生産(11月)	★	+0.4%	▲0.8~+1.0%	▲0.3%	前月比
	米国	セントルイス連銀総裁講演	★				
1月10日(木)	日本	景気動向指数(11月)・先行D I		10.0%	10.0~20.0%	18.2%	
		一致D I		33.3%	22.2~55.6%	70.0%	
	日本	武藤日銀副総裁挨拶	★★				
	欧州	E C B理事会	★★★	±0bp	±0bp	±0bp	現行: 4.00%
	欧州	B O E金融政策委員会(9日~)	★★★	±0bp	▲25bp~±0bp	▲25bp	現行: 5.50%
1月11日(金)	米国	カンザスシティ連銀総裁講演	★				
1月11日(金)	日本	マネーサプライ(12月)・M2+CD		+2.0%	+1.9~+2.1%	+2.0%	前年比
	日本	景気ウォッチャー(12月)・現状判断D I	★			38.8	
	欧州	英鉱工業生産(11月)		+0.1%	▲0.3~+0.3%	+0.4%	前月比
1月11日(金)	米国	貿易収支(11月)	★★	▲595	▲640~▲570	▲578	億ドル
		輸入物価(12月)	★	0.0%	▲0.8~+1.5%	+2.7%	前月比
	米国	財政収支(11月)		+500	+260~+650	+420	億ドル
1月12日(土)		-					
1月13日(日)		-					

(注) 市場コンセンサス、予測レンジは各種バンダー調査に基づく
注目度は筆者

【債券市場】: 図表は3~4ページ

先週は、金利は大幅低下。米ISM、雇用統計が予想を下回ったことなどから、景気減速懸念が高まった。米金融政策見通しも、より大幅な利下げを織り込む形となっている。主要国を中心に株価が大きく値下がりしたこと、株→債券への資金シフトも進んだ。

今週は、経済指標では大きな材料はないが、景況感の下ぶれ傾向が続いており、これを払拭する材料もないことから、金利は低下余地を探る展開が続こう。欧州では、BOEとECBの金融政策が注目されるが、ECBはインフレ率が高進していることもあり、利下げは難しい。BOEは連続利下げが実施されても不思議ではない。

【株式市場】: 図表は5ページ

先週は、米経済指標の下ぶれ、原油高などを背景に、先行き景気悪化懸念が高まったことから、主要国を中心に株価は大きく値を下げた。一日だけの取引となった日本では、大発会としては過去最大の値下がり。米国でも、年初3日の下落率で歴史的な値下がり演じた(ナスダックは開始来最大、NYダウは約100年ぶり)。

今週は、経済指標などで大きなものはないため、欧米などでは買い戻しの動きが出る可能性は大きい。しかし、10~12月期の決算発表を月後半に控え、警戒感は強く、上昇余地は限定的。逆に、原油価格が一段高

本資料は情報提供を目的として作成されたものであり、投資勧誘を目的としたものではありません。作成時点で、第一生命経済研究所経済調査部が信ずるに足ると判断した情報に基づき作成していますが、その正確性、完全性に対する責任は負いません。見直しは予告なく変更されることがあります。また、記載された内容は、第一生命ないしはその関連会社の投資方針と常に整合的であるとは限りません。

となるような事態となれば、一段安の可能性もある。日本では、引き続き買い手不在なうえ、円高の進行もあって、戻りは欧米より鈍いものにとどまろう。米政府、F R Bは追加の対策を取る方針を打ち出したが、肝心のサブプライムローンの絡んだ証券化商品をどう扱うかが織り込まれない限り、ほとんど効果はないだろう。

【為替市場】：図表は6ページ

先週は、ドル安が進行。米経済指標の悪化が背景。原油高もドル安要因となった。

今週は、経済指標では目立ったものはなく、動きはやや落ち着く可能性。もともと、株式市場などの混乱が続くようだと、ドル安傾向は続こう。ニューハンプシャー州での米大統領予備選も注目。民主党で、ヒラリー候補が先のアイオワ州に続いて惨敗するようだと、オバマ候補優位との見方が一気に高まろう。ただし、同候補の経済・外交政策は未知数で、当面は為替市場にはニュートラル。

【商品市場】：図表は7ページ

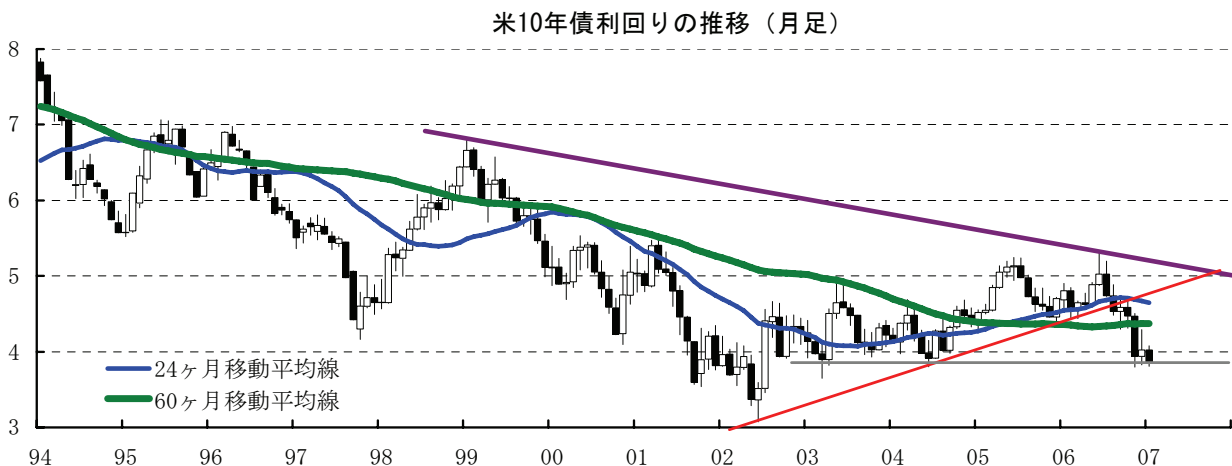
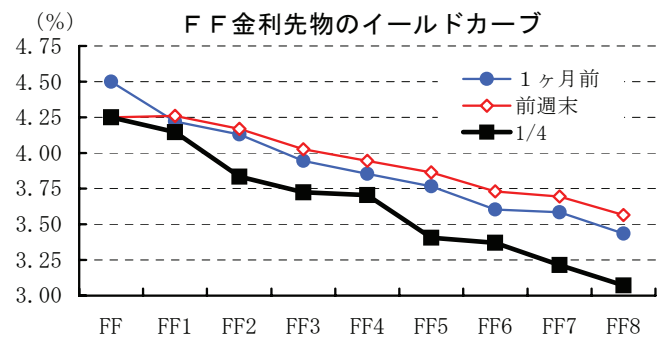
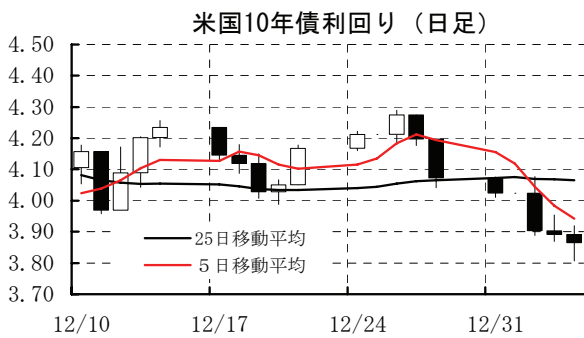
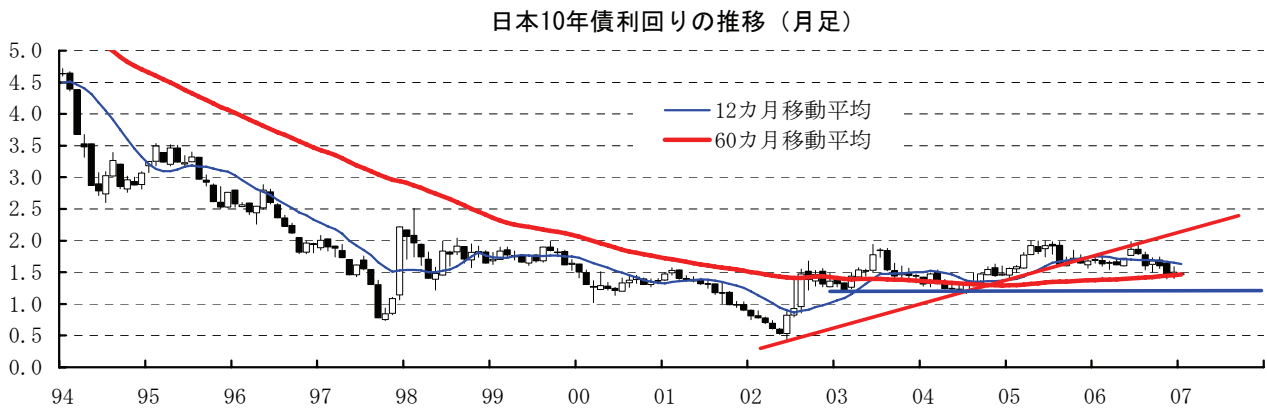
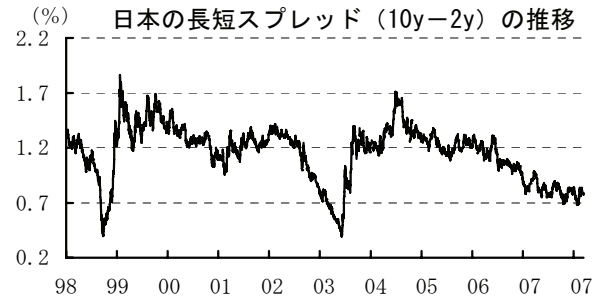
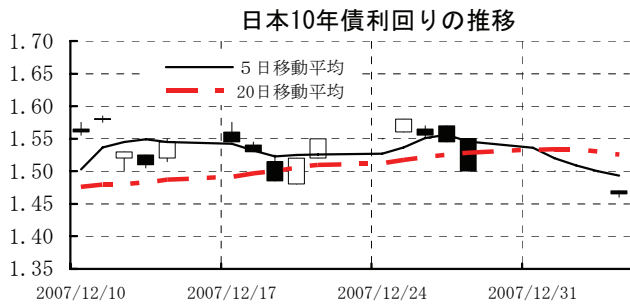
先週は、原油を含め商品市況は大きく上昇。原油価格は、ナイジェリア情勢悪化などを材料に、WT Iで1バレル=100ドルの大台を突破、一時100.09ドルをつけた。株式市場の混乱などを背景に、中長期的な需給逼迫が確実視される各種商品市場への選好性が高まった部分もある。

今週は、原油価格は高値圏でもみ合いを予想。ナイジェリア情勢については、ここ数年何度も材料になってきただけに、今の水準以上に価格を押し上げるには力不足。米原油在庫の動向がカギ。その他商品も、特に大きな材料があるわけではなく、専ら株式市場などの動向次第で上下にぶれよう。

[債券市場]

	直近値	直近までの変化率			過去の動き								
		1年前～	1月前～	前週末～	月間					週間			
					6カ月前	5カ月前	4カ月前	3カ月前	2カ月前	1カ月前	3週間	2週間	
2年	日本	0.695	▲15	▲3	▲2	▲4	▲11	▲1	▲8	▲2	▲6	▲1	▲1
	米国	2.744	▲195	▲13	▲36	▲34	▲39	▲15	+6	▲95	+5	▲12	▲9
	イギリス	4.266	▲96	▲16	+0	▲21	▲20	▲29	+3	▲58	▲16	▲15	▲10
	ドイツ	3.731	▲16	▲15	▲25	▲16	▲29	+1	+3	▲23	+13	▲7	+1
	スイス	2.072	▲41	+4	▲14	▲7	▲21	▲11	▲1	▲41	+13	+3	+3
	スウェーデン	3.983	+28	+5	▲15	+10	▲19	▲4	+11	▲22	+14	▲11	+0
	ポーランド	6.179	+165	+4	▲2	+2	+15	▲0	+15	+58	+17	▲4	+3
	カナダ	3.559	▲37	+7	▲23	+3	▲27	▲27	+8	▲49	+8	▲10	▲6
	メキシコ	7.840	+64	+8	+1	+5	▲1	+9	+3	+10	+8	+3	+4
	ニュージーランド*	7.283	+67	▲14	▲4	+50	▲70	▲19	+23	+26	▲6	▲7	▲6
	オーストラリア	6.657	+48	+11	▲23	▲3	▲18	+18	+37	▲22	+27	+5	+5
	韓国	6.023	+107	+9	+6	▲2	+17	+4	▲2	+43	+7	▲4	▲6
	シンガポール	1.720	▲125	▲14	▲10	+2	▲21	▲23	+3	▲2	▲19	▲4	+8
	タイ	3.830	▲127	▲25	▲7	▲19	+3	+6	+18	+48	▲19	▲2	▲10
インド	7.524	+24	▲27	▲19	▲37	+30	+3	+2	+10	▲16	▲4	▲6	
10年	日本	1.465	▲25	+6	▲3	▲8	▲19	+8	▲8	▲14	+4	+1	▲5
	米国	3.865	▲74	▲3	▲21	▲29	▲21	+6	▲12	▲53	+8	▲7	▲9
	イギリス	4.406	▲37	▲12	▲15	▲25	▲17	▲2	▲8	▲29	▲13	▲15	▲8
	ドイツ	4.135	+20	+11	▲18	▲23	▲11	+9	▲9	▲11	+18	▲0	+1
	スイス	2.933	+42	+10	▲12	▲10	▲10	▲2	▲3	▲10	+17	▲2	+4
	スウェーデン	4.182	+41	+4	▲17	▲18	▲9	+10	▲5	▲7	+15	▲7	+2
	ポーランド	5.924	+77	+10	+1	▲4	+19	▲9	▲19	+26	+14	+1	+1
	カナダ	3.892	▲11	+2	▲13	▲2	▲11	▲8	▲4	▲32	+1	▲8	▲4
	メキシコ	8.207	+73	+24	+6	+0	+10	+8	▲6	+14	+20	+6	+6
	ニュージーランド*	6.318	+42	+0	▲4	▲7	▲48	+9	+20	▲15	+9	▲4	▲1
	オーストラリア	6.107	+27	+13	▲28	▲23	▲11	+23	+7	▲22	+33	▲1	+13
	韓国	5.828	+80	+6	+13	▲14	+20	+3	▲4	+12	+1	▲6	▲6
	シンガポール	2.480	▲54	▲26	▲20	+12	▲6	▲22	+11	+0	▲13	▲11	+2
	タイ	4.750	▲62	▲41	▲21	+13	+15	▲2	+9	+39	▲24	+0	▲20
インド	7.750	+17	▲14	▲7	▲30	+9	▲2	▲6	+5	▲12	▲2	▲5	
長短スプレッド	日本	+77.0	▲11	+8	▲1	▲4	▲8	+9	+1	▲12	+10	+2	▲4
	米国	+112.1	+121	+10	+15	+6	+18	+21	▲18	+42	+3	+5	▲1
	イギリス	+14.0	+59	+4	▲15	▲4	+2	+27	▲12	+29	+3	▲1	+2
	ドイツ	+40.4	+36	+25	+7	▲6	+18	+7	▲12	+11	+5	+7	+0
	スイス	+86.1	+83	+6	+3	▲3	+11	+8	▲2	+31	+4	▲5	+1
	スウェーデン	+19.9	+13	▲1	▲2	▲28	+10	+14	▲15	+15	+0	+4	+2
	ポーランド	▲25.5	▲88	+6	+3	▲6	+4	▲8	▲33	▲31	▲3	+4	▲3
	カナダ	+33.3	+26	▲6	+10	▲5	+16	+19	▲11	+16	▲7	+3	+2
	メキシコ	+36.7	+9	+16	+5	▲5	+12	▲1	▲9	+5	+12	+3	+2
	ニュージーランド*	▲96.5	▲25	+15	+0	▲58	+22	+28	▲2	▲41	+14	+3	+5
	オーストラリア	▲55.0	▲21	+2	▲4	▲20	+6	+4	▲30	+0	+6	▲6	+8
	韓国	▲19.5	▲27	▲3	+6	▲13	+3	▲1	▲1	▲30	▲6	▲2	+0
	シンガポール	+76.0	+71	▲12	▲10	+10	+15	+1	+8	+2	+6	▲7	▲6
	タイ	+92.0	+65	▲15	▲13	+31	+12	▲8	▲9	▲9	▲5	+2	▲10
インド	+22.6	▲7	+13	+11	+7	▲21	▲5	▲8	▲5	+4	+2	+1	

(注) 「変化幅」は、直近値までの変化幅。プラスは金利の上昇を示す。
「過去の動き」は当該期間の変化幅(例: 4週間=4週間前の週間変化幅、6カ月前=6カ月前の月間変化幅)を示す。
直近値の単位は%、ただし長短スプレッドはbp。直近値以外の単位はbp。
網掛け太字は当該期間で最も低下幅の大きい(上昇幅の低い)金利、太斜字は最も上昇幅の大きい(低下幅の低い)金利を示す。



本資料は情報提供を目的として作成されたものであり、投資勧誘を目的としたものではありません。作成時点で、第一生命経済研究所経済調査部が信ずるに足ると判断した情報に基づき作成していますが、その正確性、完全性に対する責任を負いません。見直しは予告なく変更されることがあります。また、記載された内容は、第一生命ないしはその関連会社の投資方針と常に整合的であるとは限りません。

[株式市場]

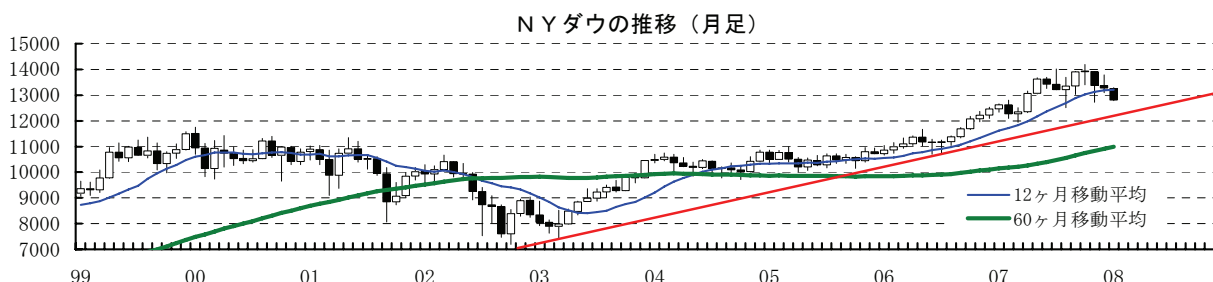
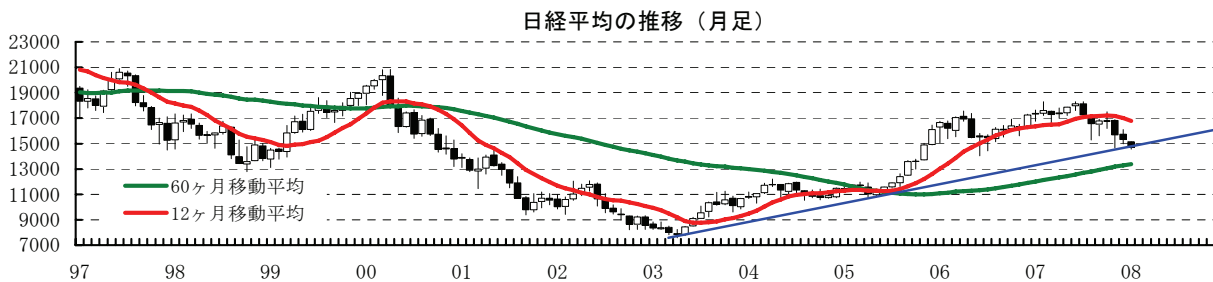
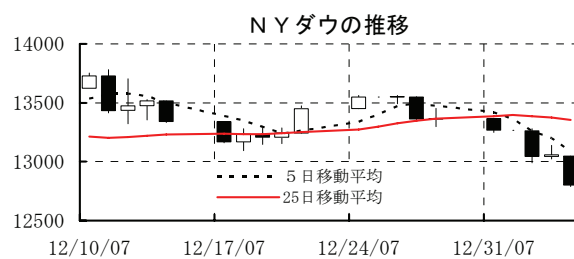
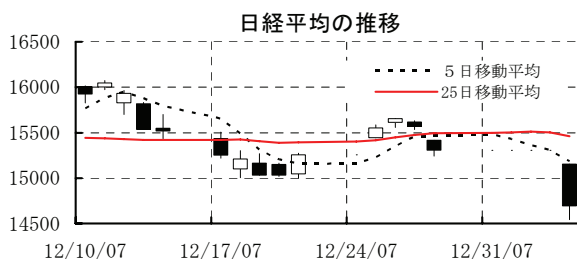
	直近値	直近までの変化率			過去の動き								
		1年前～	1月前～	前週末～	月間					週間			
					6カ月前	5カ月前	4カ月前	3カ月前	2カ月前	1カ月前	3週前	2週前	
日本	日経平均	14691.41	▲15.3	▲5.1	▲4.0	▲4.9	▲3.9	+1.3	▲0.3	▲6.3	▲2.4	▲1.7	+0.3
	TOPIX	1411.91	▲16.9	▲6.8	▲4.3	▲3.9	▲5.7	+0.5	+0.2	▲5.4	▲3.7	▲2.1	+0.4
	日経店頭	1714.86	▲19.9	▲2.4	▲0.9	▲2.7	▲7.2	▲2.4	+0.2	▲5.9	▲1.4	▲3.2	+1.9
米国	NYダウ	12800.18	+2.6	▲3.4	▲4.2	▲1.5	+1.1	+4.0	+0.2	▲4.0	▲0.8	+0.8	▲0.6
	S P 500	1411.63	▲0.5	▲4.1	▲4.5	▲3.2	+1.3	+3.6	+1.5	▲4.4	▲0.9	+1.1	▲0.4
	ナスダック	2504.65	+2.1	▲5.0	▲6.3	▲2.2	+2.0	+4.0	+5.8	▲6.9	▲0.3	+2.1	▲0.7
	フィナンシャル半導体	372.85	▲21.4	▲9.4	▲9.1	▲0.4	▲0.3	+0.5	▲7.3	▲10.5	▲1.6	+0.5	▲1.5
イギリス	FT 100	6348.50	+1.0	+0.5	▲2.0	▲3.8	▲0.9	+2.6	+3.9	▲4.3	+0.4	+0.6	+0.7
ドイツ	DAX	7808.69	+17.0	▲0.0	▲3.2	▲5.3	+0.7	+2.9	+2.0	▲1.9	+2.5	+0.7	+0.8
欧州	ダウ欧州50	3579.05	▲4.8	▲3.0	▲2.8	▲3.9	▲0.8	+1.5	+1.7	▲3.4	▲1.8	▲0.8	▲0.3
スウェーデン	ストックホルムOMX	1014.63	▲11.7	▲6.2	▲6.2	▲0.9	▲2.5	+0.7	▲3.1	▲6.5	▲2.3	▲1.7	+0.2
ポーランド	ワルシャワWIG	54850.74	+8.9	▲2.9	▲1.4	▲3.6	▲4.7	▲0.5	+4.6	▲10.2	▲1.8	▲1.9	▲0.3
ロシア	RT	2290.51	+19.2	+3.9	+0.0	+5.1	▲3.7	+7.9	+7.3	▲0.1	+3.2	+1.2	▲0.2
メキシコ	ボルサ	28317.92	+6.6	▲5.6	▲4.7	▲1.6	▲1.0	▲0.2	+3.8	▲5.4	▲0.8	▲1.2	+0.2
ブラジル	ボバスバ	61036.61	+38.7	▲3.9	▲4.5	▲0.4	+0.8	+10.7	+8.0	▲3.5	+1.4	+1.0	+1.2
アルゼンチン	メルバル	2128.94	+2.7	▲2.7	▲1.1	▲0.5	▲5.4	+6.1	+7.5	▲6.1	▲2.5	▲1.8	+0.3
NZ	ニュージーランド SX50	4010.82	▲0.5	▲1.1	▲0.6	▲0.5	▲2.2	+3.6	▲1.4	▲3.5	▲0.5	▲0.4	+1.1
オーストラリア	AS 200	6306.80	+12.9	▲3.4	▲0.5	▲2.1	+1.7	+5.1	+2.8	▲3.3	▲3.0	▲3.8	+1.5
香港	ハンセン	27519.69	+37.4	▲4.7	+0.5	+6.5	+3.4	+13.2	+15.5	▲8.6	▲2.9	+0.2	▲0.9
韓国	総合	1863.90	+33.4	▲2.8	▲1.8	+10.9	▲3.1	+3.9	+6.1	▲7.7	▲0.5	▲0.9	+1.0
台湾	加権	8221.10	+3.6	▲5.0	▲2.1	+4.5	▲3.3	+5.5	+2.5	▲11.6	▲0.9	▲2.2	+5.7
シンガポール	ST	3437.79	+13.7	▲2.6	▲0.2	▲0.0	▲4.4	+9.2	+2.7	▲7.5	▲1.1	▲2.0	+1.4
タイ	SET	821.71	+26.8	▲1.4	▲4.2	+10.7	▲5.4	+4.0	+7.3	▲6.7	+1.4	▲2.7	+5.5
インド	ムンバイSENSEX30	20686.89	+49.1	+5.9	+2.4	+6.1	▲1.5	+12.9	+14.7	▲2.4	+4.8	▲4.3	+5.5
中国	上海A	5626.42	+96.9	+9.1	+1.9	+16.9	+16.9	+6.3	+7.3	▲18.2	+8.0	+1.9	+3.1
サウジアラビア	サウジ証券株値	10892.64	+37.3	+11.4	▲4.9	+8.1	+9.2	▲4.4	+9.6	+10.0	+17.8	+3.9	+0.9
クウェート	クウェート総合	12601.6	+25.2	+4.7	+1.2	+3.4	+1.1	+1.5	▲0.9	▲5.6	+4.2	+0.6	+1.1
UAE	ドバイ金融市場	6088.66	+45.1	+11.5	+1.4	▲3.1	▲0.4	▲0.6	+24.8	+1.4	+10.8	▲0.2	+4.6

(注) 「変化率」は、直近値までの変化率。プラスは株価の上昇を示す。

「過去の動き」は当該期間の変化率(例: 4週前=4週間前の週間変化率、6カ月前=6カ月前の月間変化率)を示す。

直近値以外の単位は%。

網掛け太字は当該期間で最も上昇率の大きい(下落率の低い)株価、太斜字は最も下落率の大きい(上昇率の低い)株価を示す。

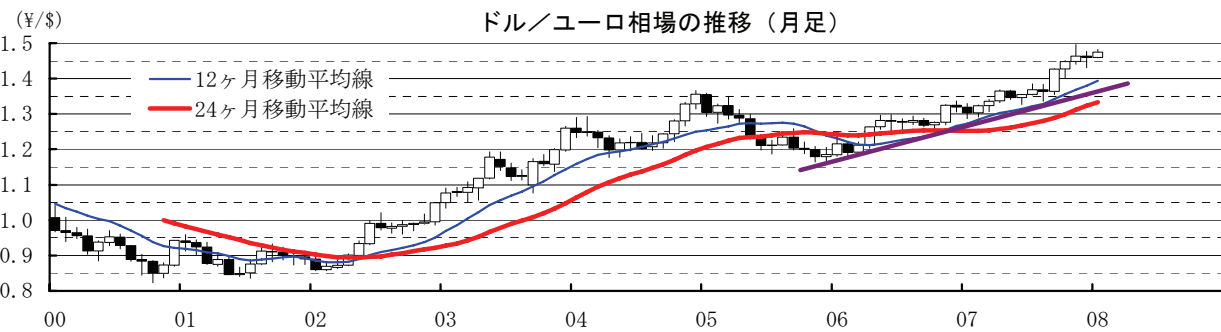
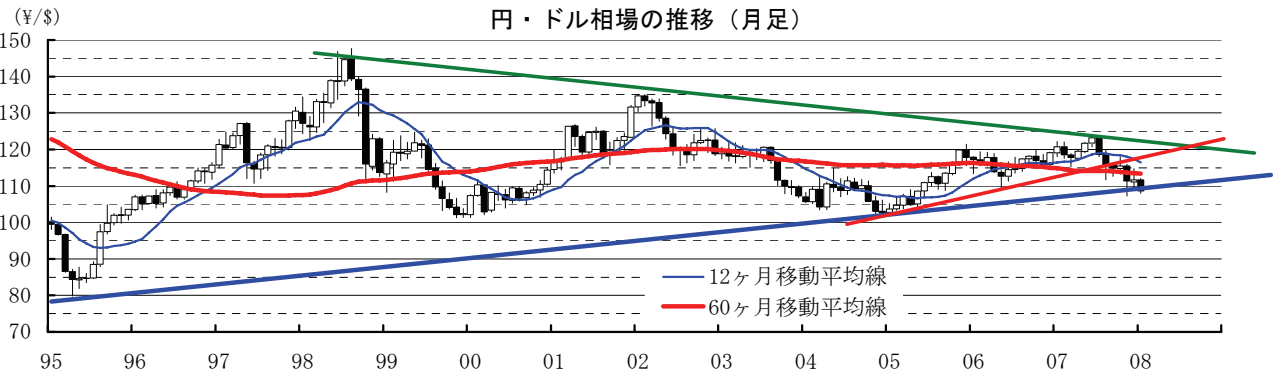
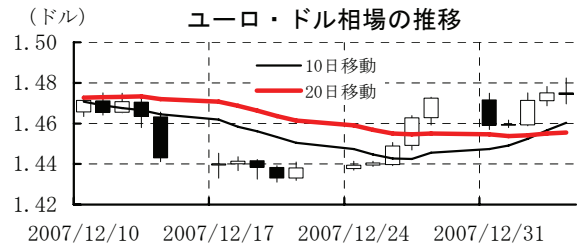
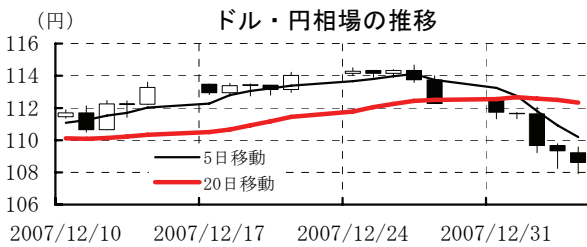


本資料は情報提供を目的として作成されたものであり、投資勧誘を目的としたものではありません。作成時点で、第一生命経済研究所経済調査部が信ずるに足ると判断した情報に基づき作成していますが、その正確性、完全性に対する責任は負いません。見直しは予告なく変更されることがあります。また、記載された内容は、第一生命ないしはその関連会社の投資方針と常に整合的であるとは限りません。

[為替]

	直近値	直近までの変化率			過去の動き							
		1年前～	1月前～	前週末～	月間					週間		
					6カ月前	5カ月前	4カ月前	3カ月前	2カ月前	1カ月前	3週間	2週間
日本円	108.60	+8.8	+1.1	+3.3	+3.7	+2.4	+0.8	▲0.5	+3.6	▲0.4	▲0.7	+1.5
ユーロ	1.4743	+12.7	▲0.1	+0.1	+1.0	▲0.4	+4.7	+1.5	+1.0	▲0.3	▲0.3	+2.4
イギリスポンド	1.9741	+1.6	▲4.1	▲1.1	+1.1	▲0.7	+1.5	+1.6	▲1.1	▲3.5	▲1.7	+0.7
スイスフラン	1.1083	+10.1	+0.7	+1.6	+1.7	▲0.6	+3.7	+0.5	+2.3	▲0.2	▲0.2	+2.5
スウェーデンクローナ	6.3597	+8.4	▲0.2	+0.6	+1.5	▲2.4	+6.6	+1.4	▲0.7	▲1.1	▲1.0	+2.8
ポーランドズロチ	2.4495	+17.6	▲0.1	▲0.2	+0.4	▲1.1	+5.7	+5.4	+1.4	▲0.2	▲0.6	+2.9
ロシアルーブル	24.403	+7.5	▲0.0	+0.5	+0.7	▲0.4	+3.1	+0.8	+0.6	▲0.5	▲0.2	+0.8
カナダドル	1.0029	+14.8	+0.8	▲2.2	▲0.1	+1.0	+6.0	+5.0	▲5.9	+0.0	+2.5	+1.0
メキシコペソ	10.924	▲0.3	▲0.3	▲0.2	▲1.7	▲0.4	+0.9	+2.6	▲2.5	+0.1	+0.1	▲0.7
ブラジルリアル	1.756	+18.1	+3.1	+1.4	+2.4	▲4.3	+6.6	+5.3	▲3.5	+1.0	+0.5	+0.4
アルゼンチンペソ	3.140	▲2.3	▲0.1	+0.3	▲1.1	▲1.1	+0.2	+0.3	▲0.1	▲0.2	+0.1	▲0.3
NZドル	0.766	+9.7	+0.4	▲1.1	▲1.3	▲7.9	+8.0	+2.0	▲1.2	+0.2	▲0.2	+1.5
オーストラリアドル	0.8722	+11.2	▲0.2	▲0.4	+0.3	▲2.0	+8.6	+5.2	▲5.3	▲1.0	+0.8	+1.0
韓国ウォン	941.80	▲1.1	▲1.9	▲0.6	+0.3	▲4.0	+2.5	+1.4	▲2.6	▲1.2	▲1.1	+0.3
台湾ドル	32.441	+0.3	▲0.4	+0.2	▲0.1	▲0.4	+1.0	+0.8	+0.4	▲0.5	▲0.3	▲0.0
シンガポールドル	1.4338	+6.7	+0.8	+0.9	+0.9	▲0.6	+2.6	+2.6	▲0.1	+0.6	▲0.2	+0.5
タイバーツ	29.78	+16.7	+2.4	+0.8	+5.2	▲8.0	+1.8	+0.7	+2.9	+3.0	▲1.1	+1.1
インドネシアルピア	9460	▲4.4	▲1.7	▲0.6	▲2.3	▲1.6	+2.9	+0.6	▲3.5	▲0.4	▲0.8	+0.2
インドルピー	39.32	+11.2	+0.2	+0.3	+0.6	▲1.1	+2.8	+1.1	▲0.7	+0.5	▲0.5	+0.3
中国人民幣	7.275	+6.8	+1.78	+0.40	+0.48	+0.40	+0.54	+0.55	+0.87	+1.39	+0.12	+0.89

(注) 為替レートは全て対ドル建て。ただし、ユーロ、ポンド、豪ドル、NZドルは当該通貨から見たドル建て。
 「変化率」は、直近値までの変化率。すべてプラスは当該通貨の増価を示す。
 「過去の動き」は当該期間の変化率(例: 4週間=4週間前の週間変化率、6カ月前=6カ月前の月間変化率)を示す。
 直近値以外の単位は%。
 網掛け太字は当該期間で最も上昇率の大きい(下落率の低い)通貨、太斜字は最も下落率の大きい(上昇率の低い)通貨を示す。



本資料は情報提供を目的として作成されたものであり、投資勧誘を目的としたものではありません。作成時点で、第一生命経済研究所経済調査部が信ずるに足ると判断した情報に基づき作成していますが、その正確性、完全性に対する責任は負いません。見直しは予告なく変更されることがあります。また、記載された内容は、第一生命ないしはその関連会社の投資方針と常に整合的であるとは限りません。

[商品]

	直近値	直近までの変化率			過去の動き							
		1年前～	1月前～	前週末～	月間						週間	
					6カ月前	5カ月前	4カ月前	3カ月前	2カ月前	1カ月前	3週間前	2週間前
WT I	97.91	+76.1	+10.8	+2.0	+10.7	▲5.3	+10.3	+15.8	▲6.2	+8.2	+2.2	+2.9
北海ブレント	96.79	+75.6	+8.1	+3.1	+7.9	▲5.7	+8.9	+14.5	▲2.6	+6.3	+0.8	+1.5
ドバイ	92.19	+65.6	+9.5	+3.5	+4.8	▲3.3	+10.8	+8.5	+2.2	+6.7	▲2.1	+3.5
OPECバスケット	92.06	+72.9	+7.9	+1.3	+6.7	▲3.9	+11.0	+10.6	+0.5	+5.7	▲0.5	+3.9
金 (NY)	865.7	+38.2	+8.0	+2.7	+2.5	+1.3	+9.9	+7.1	▲1.6	+7.1	+2.3	+3.8
銅 (NY)	314.15	+21.4	+4.8	+2.7	+5.8	▲6.6	+6.4	▲4.5	▲9.0	▲4.0	+5.3	▲1.2
アルミ (NY)	108.50	▲10.0	▲0.7	+1.2	▲0.7	▲7.3	+0.9	+3.0	▲2.0	▲3.6	+0.0	+0.2
鉛 (LDN)	2601	+54.4	▲9.8	+1.2	+16.7	+0.2	+8.7	+8.3	▲16.4	▲16.7	+6.7	▲3.0
亜鉛 (LDN)	2495	▲38.9	+2.7	+2.9	+5.8	▲12.3	▲1.9	▲7.4	▲8.1	▲8.7	+3.9	+0.4
ニッケル (LDN)	28200	▲17.5	+9.7	+6.8	▲13.1	▲5.2	+2.3	+5.1	▲15.5	▲2.9	+1.7	▲2.0
スズ (LDN)	16150	+48.2	▲3.0	▲1.9	+16.5	▲4.8	▲0.3	+8.9	+2.2	▲3.9	+1.4	+0.4
銀 (NY、現物)	15.28	+21.3	+6.7	+3.3	+3.6	▲6.1	+14.0	+5.3	▲3.4	+5.6	+3.9	+3.0
プラチナ (NY、現物)	1541	+37.5	+4.8	+0.1	+1.3	▲1.7	+9.3	+4.5	▲0.6	+6.0	+3.5	+0.7
小麦 (シカゴ)	931.50	+99.3	+6.5	+5.3	+8.2	+21.7	+22.4	▲14.0	+7.3	+2.1	▲3.1	▲6.7
大豆 (シカゴ)	342.00	+81.3	+15.7	+4.9	▲5.9	+11.2	+15.2	+1.2	+3.1	+15.0	+0.7	▲0.7
コーン (シカゴ)	466.75	+28.8	+18.5	+3.3	▲1.1	▲0.5	+15.1	+0.7	+2.4	+18.5	+1.2	+1.9
CRB	366.22	+25.2	+7.7	+2.2	+2.6	▲4.7	+8.1	+5.2	▲3.2	+5.6	+1.6	+1.2
JOC	140.77	+7.8	▲0.7	+0.0	+2.0	▲2.6	+2.1	+0.2	▲1.9	▲1.1	+0.1	+0.9
日経商品指数 (17種)	147.71	+8.0	▲0.6	+0.0	+3.2	▲4.6	+1.6	+3.1	▲3.6	+0.0	▲0.5	+0.9
日経商品指数 (国際)	174.96	+38.3	+5.0	▲0.1	+3.3	▲1.9	+9.2	+5.0	+0.8	+3.7	+1.1	+1.3

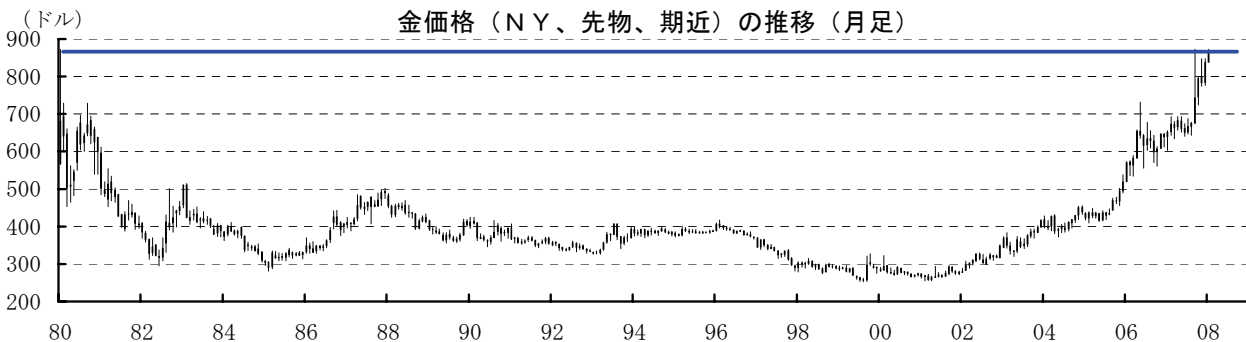
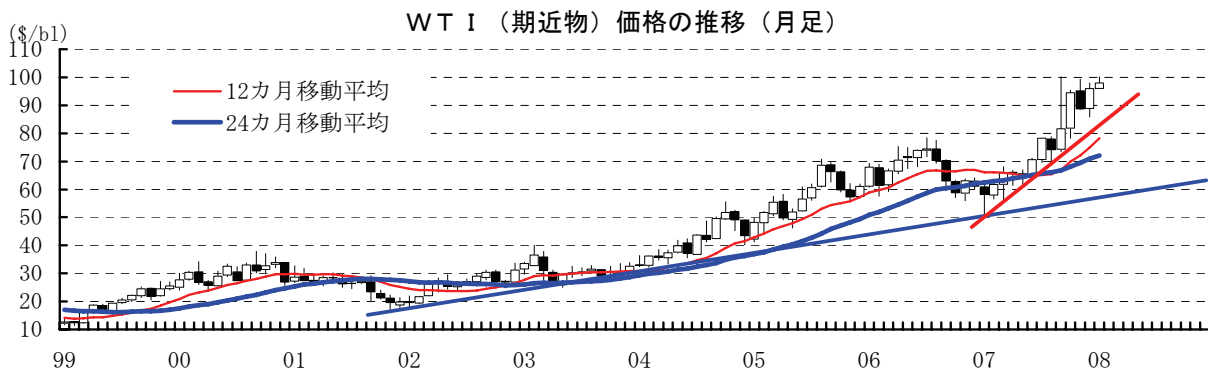
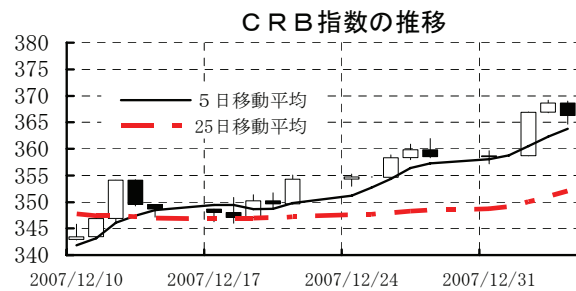
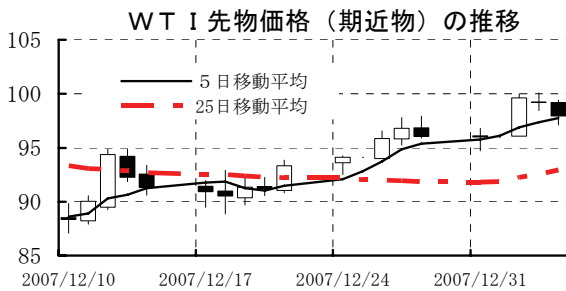
(注) 「変化率」は、直近値までの変化率。プラスは商品価格の上昇を示す。

「過去の動き」は当該期間の変化率(例：4週間=4週間前の週間変化率、6カ月前=6カ月前の月間変化率)を示す。

直近値以外の単位は%。

OPECバスケット、日経商品指数(国際)は木曜日、日経商品指数(17種)は水曜日の値。

網掛け太字は当該期間で最も上昇率の大きい(下落率の低い)商品、太斜字は最も下落率の大きい(上昇率の低い)商品を示す。



本資料は情報提供を目的として作成されたものであり、投資勧誘を目的としたものではありません。作成時点で、第一生命経済研究所経済調査部が信ずるに足ると判断した情報に基づき作成していますが、その正確性、完全性に対する責任は負いません。見直しは予告なく変更されることがあります。また、記載された内容は、第一生命ないしはその関連会社の投資方針と常に整合的であるとは限りません。