

Market Watching

市場レポート

テーマ: Weekly Market Report (2007年12月24日～)

発表日: 2007年12月25日 (月)

～お休みモードも薄いなかで値が飛びリスクも～

第一生命経済研究所 経済調査部

担当 鷹峰 義清 (03-5221-4521)

今週のスケジュール

今週の経済指標・イベント・注目材料

発表日	国	指標・イベント	注目度	コンセンサス	レンジ	前回	備考
12月24日 (月)	日本	祝日 08年度予算案決定					
	欧州	—					
	米国	—					
12月25日 (火)	日本	法人企業景気予測調査 (10-12月)・大企業製造業 企業向けサービス価格指数 (11月)	★	+1.4%	+1.3~+1.5%	+1.4%	前年比
	欧州	祝日					
	米国	祝日					
12月26日 (水)	日本	日銀決定会合議事要旨 (10/31、11/12・13) 亀崎日銀審議委員講演	★				
	欧州	祝日					
	米国	2年債入札	★				
12月27日 (木)	日本	住宅着工 (11月)	★★	96.2	87.0~111.9	85.1	万戸
	欧州	—					
	米国	耐久財受注 (11月)・除輸送機器 消費者信頼感 (12月) 5年債入札	★★★ ★★★ ★	+0.5% 86.7	▲0.5~+1.8% 82.0~90.0	▲0.4% 87.3	前月比
12月28日 (金)	日本	消費者物価・東京・総合 (12月)	★	+0.3%	+0.1~+0.5%	+0.3%	前年比
		・東京・コア (12月)	★★	+0.3%	+0.1~+0.4%	+0.1%	前年比
		・全国・総合 (11月)	★	+0.5%	+0.2~+0.7%	+0.3%	前年比
		・全国・コア (11月)	★★★	+0.3%	+0.1~+0.4%	+0.1%	前年比
	完全失業率 (11月)		4.0%	3.9~4.2%	4.0%		
	有効求人倍率 (11月)		1.02倍	1.01~1.03倍	1.02倍		
	家計調査 (11月): 全世帯	★	+0.4%	▲0.3~+1.2%	+0.6%	前年比	
	鉱工業生産 (11月)	★★★	▲1.8%	▲2.8~▲0.1%	+1.7%	前月比	
	商業販売統計: 小売業販売額 (11月)		+1.0%	+0.5~+1.4%	+0.8%	前年比	
	毎月勤労統計 (11月)・現金給与総額 大納会	★	▲0.3%	▲0.4~+0.1%	▲0.1%	前年比	
	欧州	独消費者物価 (12月)	★★★	+3.0%	+2.9~+3.2%	+3.0%	前年比
米国	新築住宅販売 (11月)	★★★	72.0	69.2~73.9	72.8	万戸	
12月29日 (土)		—					
12月30日 (日)		—					

発表日	国	指標・イベント	注目度	コンセンサス	レンジ	前回	備考
12月31日 (月)	日本	—					
	欧州	—					
	米国	中古住宅販売 (11月)	★★			497	万戸
1月1日 (火)	日本	—					
	欧州	—					
	米国	—					
1月2日 (水)	日本	—					
	欧州	—					
	米国	I S M製造業景気指数 (12月)	★★★	50.5	48.9~52.0	50.8	
1月3日 (木)	日本	—					
	欧州	独失業率 (12月) 欧マネーサプライ: M3 (11月)		8.5% +12.2%	8.5~8.6% +11.9~+13.1%	8.6% +12.3%	季調値 前年比
	米国	自動車販売台数 (12月)		1,600	1,550~1,640	1,620	万台・年率
1月4日 (金)	日本	マネタリーベース (12月)				+1.0%	前年比
	欧州	欧消費者物価 (12月): 速報値	★★★	+3.1%	+2.8~+3.2%	+3.1%	前年比
	米国	雇用統計・非農業就業者数 (12月)	★★★	+70	+40~+110	+94	千人・前月差
		失業率 (12月) 時間あたり賃金 (12月)	★★★ ★★★	4.8% +0.3%	4.7~4.8% +0.2~+0.3%	4.7% +0.5%	前月比
1月5日 (土)		—					
1月6日 (日)		—					
		I S M非製造業景況指数 (12月)	★★	53.5	51.0~55.0	54.1	

(注) 市場コンセンサス、予測レンジは各種バンダー調査に基づく
注目度は筆者

本資料は情報提供を目的として作成されたものであり、投資勧誘を目的としたものではありません。作成時点で、第一生命経済研究所経済調査部が信ずるに足ると判断した情報に基づき作成していますが、その正確性、完全性に対する責任は負いません。見直しは予告なく変更されることがあります。また、記載された内容は、第一生命ないしはその関連会社の投資方針と常に整合的であるとは限りません。

【債券市場】：図表は3～4ページ

先週は、金利は低下。特に、米大手証券会社の決算発表を前に警戒感が強かった週前半は、長短金利とも低下が目立った。その後は、金融市場で大きな混乱が見られなかったことなどを背景に金利は上昇に転じたものの、前週末水準は下回る形で越週した国が目立った。欧米中銀による流動性供給も、市場安定に繋がったとの見方から、金利上昇要因となった。

今週は、各国とも休暇が多く、年末にかけて取引は閑散。日本では、週末に月次指標の発表が相次ぐが、大納会ということもあり市場の消化は困難で、無視される形となろう。もっぱら株価動向が焦点か。

【株式市場】：図表は5ページ

先週は、米大手証券会社の決算発表を警戒する形で週前半は軟調な展開となった。決算結果は予想を下回るものが目立ったものの、非金融企業の好決算や欧米中銀の流動性供給などが好感されたうえ、週末には米個人消費（11月分）が予想を上回る伸びとなったことなどもあって、米国や欧州などでは前週末水準を上回って越週した。

今週は、各国とも休暇が多く取引は閑散。月末前（年末前）の売り物は一巡し、ドレッシング買いなど需給面での改善によって株価が押し上げられる余地がある。

【為替市場】：図表は6ページ

先週は、ドルが日本や欧州、アジア通貨に対して上昇。欧米中銀による流動性供給などもあって各金融市場が安定した推移を見せたことなどが、ドル安定期待に繋がった。

今週は、各国とも休暇が多く取引は閑散。材料も少ないため、大きな動きは見込み難い。経済指標では、米消費者信頼感は今後の米景気を占う上で重要だが、予想レンジからのブレ次第では、薄い取引の中で値が飛びリスクもあり要注意。

【商品市場】：図表は7ページ

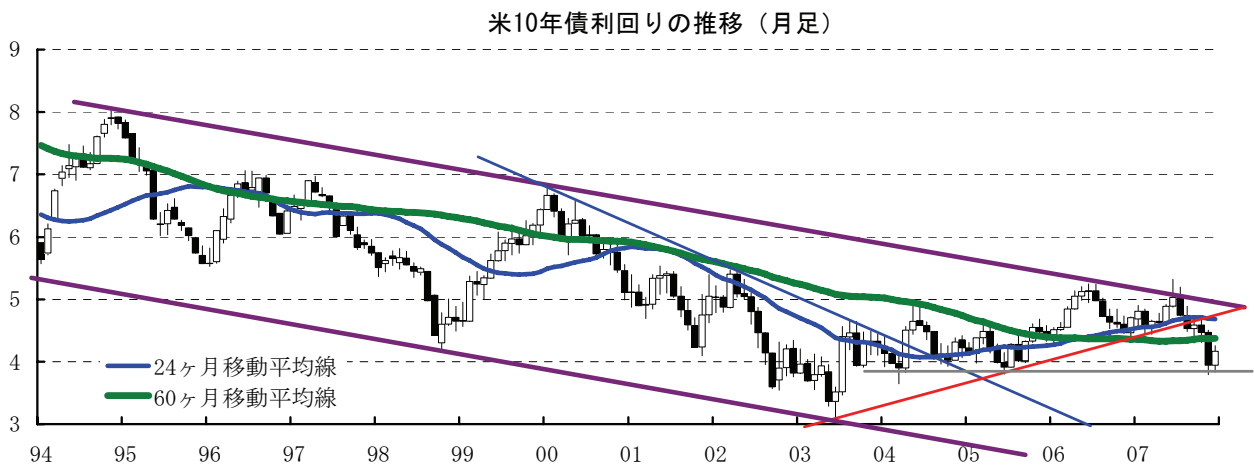
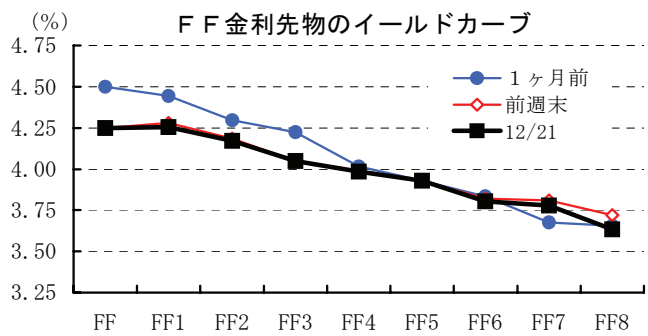
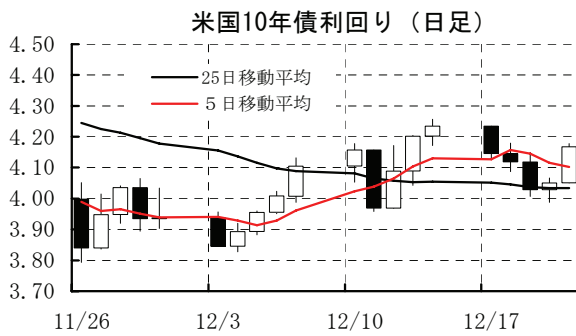
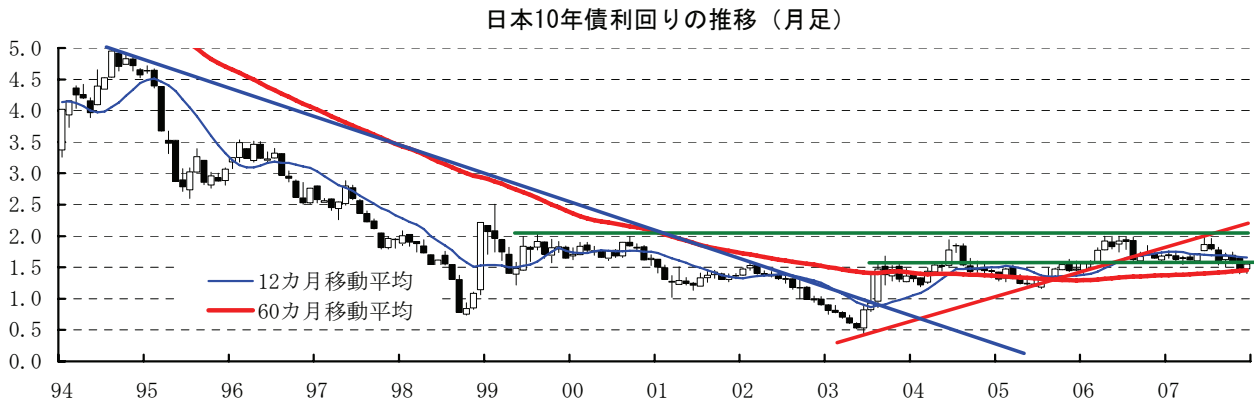
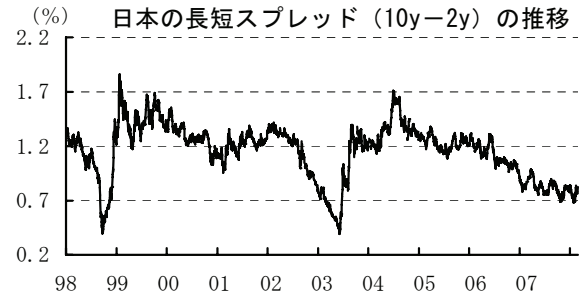
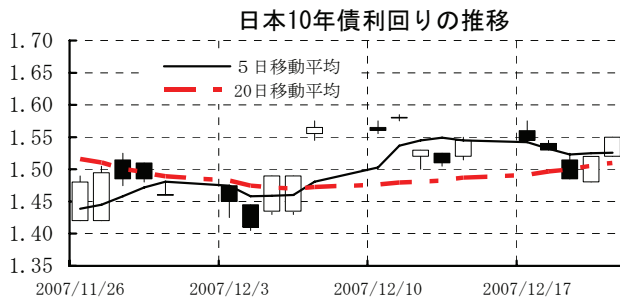
先週は、原油、非鉄金属とも上昇。週末に発表された米個人消費（11月分）が予想を上回ったことなどから、景気に対する楽観的な見方が増えた。

今週は、取引は超閑散となる見込みで、テロなど余程大きな材料がない限りはほぼ横ばい圏での推移となろう。

[債券市場]

	直近値	直近までの変化率			過去の動き								
		1年前～	1月前～	前週末～	月間					週間			
					6カ月前	5カ月前	4カ月前	3カ月前	2カ月前	1カ月前	3週前	2週前	
2年	日本	0.726	▲5	▲1	▲1	+4	▲4	▲11	▲1	▲8	▲2	▲2	▲1
	米国	3.191	▲146	+19	▲12	▲5	▲34	▲39	+6	▲4	▲95	+11	+21
	イギリス	4.507	▲70	+10	+0	+2	▲21	▲20	▲29	+3	▲58	▲3	+16
	ドイツ	3.969	+12	+32	▲7	+7	▲16	▲29	+1	+3	▲23	+8	+14
	スイス	2.181	▲25	+3	+3	+8	▲7	▲21	▲11	▲1	▲41	▲11	+17
	スウェーデン	4.131	+45	+17	▲11	+19	+10	▲19	▲4	+11	▲22	+8	+19
	ポーランド	6.169	+161	+20	▲4	+37	+2	+15	▲0	+15	+58	+3	+13
	カナダ	3.848	▲8	+30	▲10	+1	+3	▲27	▲27	+8	▲49	+4	+24
	メキシコ	7.790	+65	▲6	+3	+1	+5	▲1	+9	+3	+10	▲1	+1
	ニュージーランド	7.383	+83	+9	▲7	+9	+50	▲70	▲19	+23	+26	+13	▲10
	オーストラリア	6.838	+66	+20	+5	+20	▲3	▲18	+18	+37	▲22	▲5	+26
	韓国	6.020	+115	+32	▲4	+13	▲2	+17	+4	▲2	+43	+26	▲9
	シンガポール	1.740	▲126	▲33	▲4	+10	+2	▲21	▲23	+3	▲2	▲11	▲12
	タイ	4.005	▲104	▲10	▲2	+35	▲19	+3	+6	+18	+48	▲11	+4
インド	7.764	+56	▲2	▲4	▲9	▲37	+30	+3	+2	+10	▲8	+3	
10年	日本	1.550	▲6	+13	+1	+12	▲8	▲19	+8	▲8	▲14	+11	▲2
	米国	4.168	▲38	+16	▲7	+14	▲29	▲21	+6	▲12	▲53	+17	+13
	イギリス	4.637	▲9	+8	▲15	+21	▲25	▲17	▲2	▲8	▲29	+0	+15
	ドイツ	4.304	+43	+29	▲0	+15	▲23	▲11	+9	▲9	▲11	+7	+11
	スイス	3.006	+56	+15	▲2	+16	▲10	▲10	▲2	▲3	▲10	+12	+3
	スウェーデン	4.329	+63	+13	▲7	+22	▲18	▲9	+10	▲5	▲7	+8	+12
	ポーランド	5.913	+76	+10	+1	+31	▲4	+19	▲9	▲19	+26	+1	+12
	カナダ	4.067	+9	+7	▲8	+6	▲2	▲11	▲8	▲4	▲32	+5	+11
	メキシコ	8.089	+65	+1	+6	+15	+0	+10	+8	▲6	+14	▲1	+7
	ニュージーランド	6.364	+54	+13	▲4	+33	▲7	▲48	+9	+20	▲15	+13	▲2
	オーストラリア	6.251	+44	+29	▲1	+24	▲23	▲11	+23	+7	▲22	+5	+22
	韓国	5.760	+78	+1	▲6	+20	▲14	+20	+3	▲4	+12	+31	▲18
	シンガポール	2.660	▲40	▲14	▲11	▲6	+12	▲6	▲22	+11	+0	+2	▲6
	タイ	5.155	+2	+4	+0	+62	+13	+15	▲2	+9	+39	▲4	+0
インド	7.873	+28	▲2	▲2	+6	▲30	+9	▲2	▲6	+5	▲3	+2	
長短スプレッド	日本	+82.4	▲2	+14	+2	+8	▲4	▲8	+9	+1	▲12	+13	▲1
	米国	+97.7	+108	▲3	+5	+19	+6	+18	▲0	▲8	+42	+6	▲8
	イギリス	+13.0	+61	▲2	▲15	+18	▲4	+2	+27	▲12	+29	+3	▲1
	ドイツ	+33.5	+31	▲3	+7	+8	▲6	+18	+7	▲12	+11	▲0	▲3
	スイス	+82.5	+81	+12	▲5	+8	▲3	+11	+8	▲2	+31	+23	▲14
	スウェーデン	+19.8	+18	▲4	+4	+3	▲28	+10	+14	▲15	+15	+0	▲7
	ポーランド	▲25.6	▲85	▲10	+4	▲5	▲6	+4	▲8	▲33	▲31	▲2	▲1
	カナダ	+21.9	+17	▲23	+3	+6	▲5	+16	+19	▲11	+16	+1	▲13
	メキシコ	+29.9	▲0	+7	+3	+14	▲5	+12	▲1	▲9	+5	+0	+6
	ニュージーランド	▲101.9	▲29	+5	+3	+24	▲58	+22	+28	▲2	▲41	▲0	+8
	オーストラリア	▲58.7	▲22	+9	▲6	+4	▲20	+6	+4	▲30	+0	+10	▲4
	韓国	▲26.0	▲37	▲31	▲2	+7	▲13	+3	▲1	▲1	▲30	+5	▲9
	シンガポール	+92.0	+86	+19	▲7	▲16	+10	+15	+1	+8	+2	+13	+6
	タイ	+115.0	+106	+14	+2	+27	+31	+12	▲8	▲9	▲9	+6	▲4
インド	+10.9	▲28	+0	+2	+15	+7	▲21	▲5	▲8	▲5	+4	▲1	

(注) 「変化幅」は、直近値までの変化幅。プラスは金利の上昇を示す。
「過去の動き」は当該期間の変化幅(例：4週前＝4週間前の週間変化幅、6カ月前＝6カ月前の月間変化幅)を示す。
直近値の単位は%、ただし長短スプレッドはbp。直近値以外の単位はbp。
網掛け太字は当該期間で最も低下幅の大きい(上昇幅の低い)金利、太斜字は最も上昇幅の大きい(低下幅の低い)金利を示す。

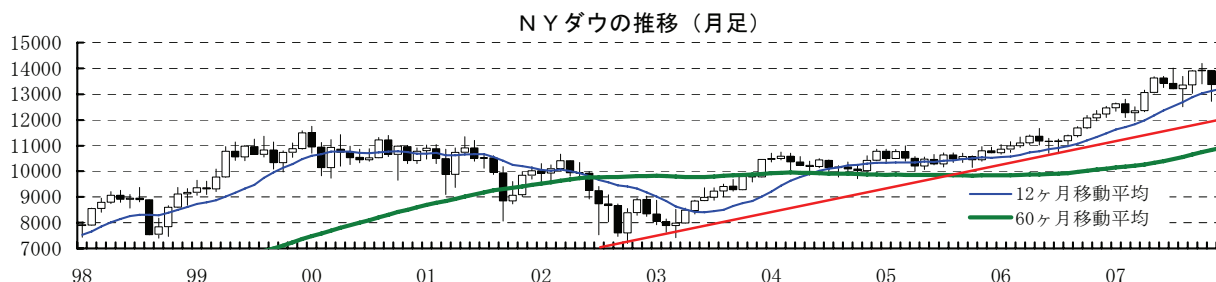
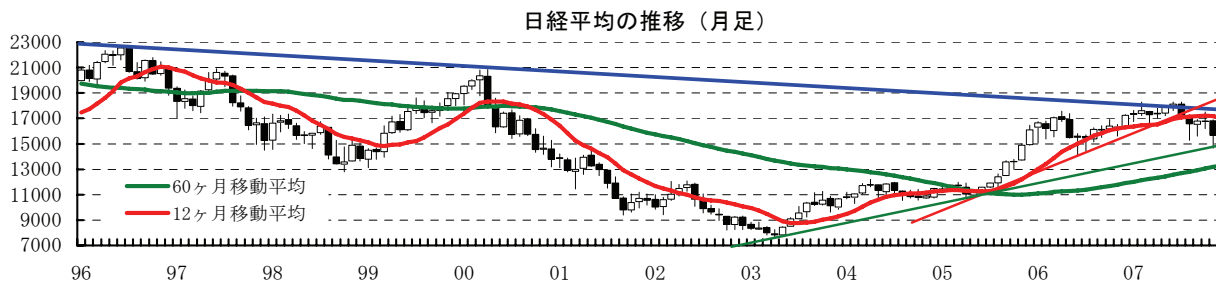
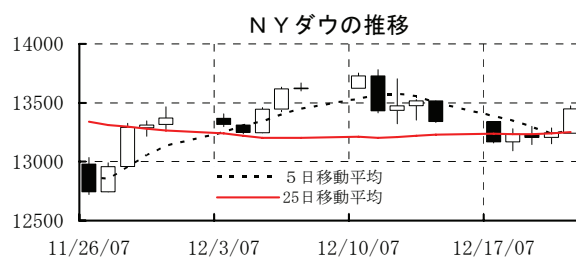
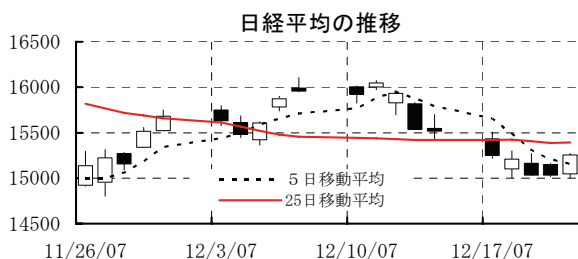


本資料は情報提供を目的として作成されたものであり、投資勧誘を目的としたものではありません。作成時点で、第一生命経済研究所経済調査部が信ずるに足ると判断した情報に基づき作成していますが、その正確性、完全性に対する責任を負いません。見直しは予告なく変更されることがあります。また、記載された内容は、第一生命ないしはその関連会社の投資方針と常に整合的であるとは限りません。

[株式市場]

	直近値	直近までの変化率			過去の動き								
		1年前～	1月前～	前週末～	月間					週間			
					6カ月前	5カ月前	4カ月前	3カ月前	2カ月前	1カ月前	3週間	2週間	
日本	日経平均	15257.00	▲10.5	+2.8	▲1.7	+1.5	▲4.9	▲3.9	+1.3	▲0.3	▲6.3	+1.8	▲2.8
	TOPIX	1469.20	▲12.1	+2.1	▲2.1	+1.1	▲3.9	▲5.7	+0.5	+0.2	▲5.4	+2.0	▲3.9
	日経店頭	1699.22	▲20.0	▲1.6	▲3.2	+2.7	▲2.7	▲7.2	▲2.4	+0.2	▲5.9	+0.7	▲0.6
米国	NYダウ	13450.65	+8.3	+5.1	+0.8	▲1.6	▲1.5	+1.1	+4.0	+0.2	▲4.0	+1.9	▲2.1
	S P 500	1484.46	+4.7	+4.8	+1.1	▲1.8	▲3.2	+1.3	+3.6	+1.5	▲4.4	+1.6	▲2.4
	ナスダック	2691.99	+11.4	+5.1	+2.1	▲0.0	▲2.2	+2.0	+4.0	+5.8	▲6.9	+1.7	▲2.6
	フィテック/ハイ半導体	416.21	▲10.8	+2.1	+0.5	+2.6	▲0.4	▲0.3	+0.5	▲7.3	▲10.5	+3.5	▲3.5
イギリス	FT100	6434.10	+4.0	+6.0	+0.6	▲0.2	▲3.8	▲0.9	+2.6	+3.9	▲4.3	+1.9	▲2.4
ドイツ	DAX	8002.67	+21.7	+6.4	+0.7	+1.6	▲5.3	+0.7	+2.9	+2.0	▲1.9	+1.6	▲0.6
欧州	ダウ欧州50	3693.14	▲0.0	+4.4	▲0.8	+0.4	▲3.9	▲0.8	+1.5	+1.7	▲3.4	+0.9	▲1.7
スウェーデン	ストックホルムOMX	1078.93	▲5.2	+1.9	▲1.7	▲1.7	▲0.9	▲2.5	+0.7	▲3.1	▲6.5	+1.2	▲2.0
ポーランド	ワルシャワWIG	55792.46	+11.1	+2.1	▲1.9	+4.0	▲3.6	▲4.7	▲0.5	+4.6	▲10.2	+3.5	▲3.0
ロシア	R T	2296.09	+23.2	+6.7	+1.2	+6.6	+5.1	▲3.7	+7.9	+7.3	▲0.1	+3.0	▲0.7
メキシコ	ボルサ	29638.40	+16.0	+4.2	▲1.2	▲0.8	▲1.6	▲1.0	▲0.2	+3.8	▲5.4	+5.0	▲4.1
ブラジル	ボベスバ	63097.71	+45.4	+4.2	+1.0	+4.1	▲0.4	+0.8	+10.7	+8.0	▲3.5	+4.2	▲4.9
アルゼンチン	メルバル	2145.25	+4.4	▲3.2	▲1.8	▲2.3	▲0.5	▲5.4	+6.1	+7.5	▲6.1	+1.4	▲2.4
NZ	ニュージーランドSX50	3993.51	▲0.9	▲1.9	▲0.4	▲1.6	▲0.5	▲2.2	+3.6	▲1.4	▲3.5	+0.7	▲2.1
オーストラリア	AS200	6247.00	+11.9	▲2.2	▲3.8	▲0.6	▲2.1	+1.7	+5.1	+2.8	▲3.3	+1.9	▲2.4
香港	ハンセン	27626.92	+43.7	+3.8	+0.2	+5.5	+6.5	+3.4	+13.2	+15.5	▲8.6	+0.7	▲4.4
韓国	総合	1878.32	+30.8	+3.9	▲0.9	+2.5	+10.9	▲3.1	+3.9	+6.1	▲7.7	+1.5	▲2.0
台湾	加権	7941.44	+4.2	▲6.4	▲2.2	+9.1	+4.5	▲3.3	+5.5	+2.5	▲11.6	+1.6	▲6.9
シンガポール	S T	3398.10	+16.3	+1.5	▲2.0	+1.1	▲0.0	▲4.4	+9.2	+2.7	▲7.5	+1.0	▲2.6
タイ	S E T	813.60	+20.3	+0.7	▲2.7	+5.3	+10.7	▲5.4	+4.0	+7.3	▲6.7	▲0.6	▲0.6
インド	ムンバイSENSEX30	19162.57	+43.2	+3.0	▲4.3	+0.7	+6.1	▲1.5	+12.9	+14.7	▲2.4	+3.1	+0.3
中国	上海A	5353.76	+117.3	▲2.2	+1.9	▲7.0	+16.9	+16.9	+6.3	+7.3	▲18.2	+4.5	▲1.7
サウジアラビア	サウジ証券株価	11349.99	+44.3	+19.2	+3.9	▲7.0	+8.1	+9.2	▲4.4	+9.6	+10.0	+4.3	+10.5
クウェート	クウェート総合	12312.9	+24.5	▲2.3	+0.6	+5.6	+3.4	+1.1	+1.5	▲0.9	▲5.6	+0.5	+1.0
UAE	ドバイ金融市場	5737.39	+38.2	+5.5	▲0.2	▲1.5	▲3.1	▲0.4	▲0.6	+24.8	+1.4	+3.7	+3.6

(注) 「変化率」は、直近値までの変化率。プラスは株価の上昇を示す。
 「過去の動き」は当該期間の変化率(例: 4週間=4週間前の週間変化率、6カ月前=6カ月前の月間変化率)を示す。
 直近値以外の単位は%。
 網掛け太字は当該期間で最も上昇率の大きい(下落率の低い) 株価、太斜字は最も下落率の大きい(上昇率の低い) 株価を示す。

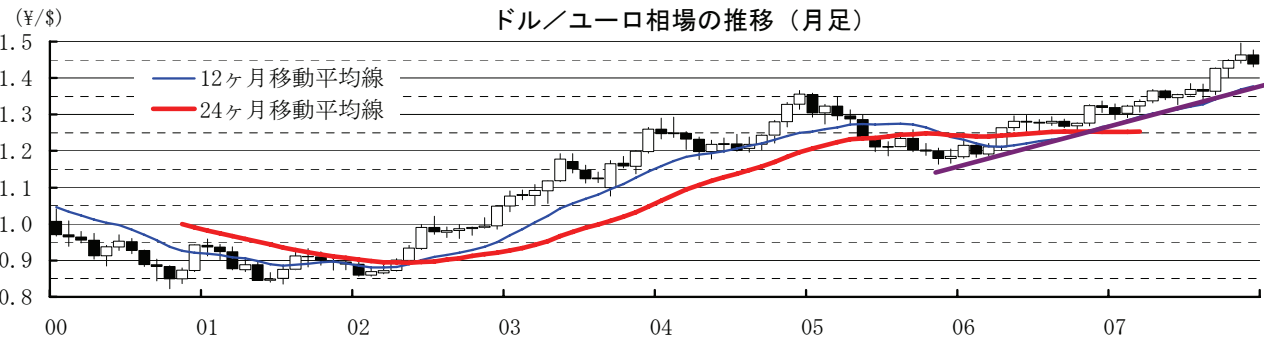
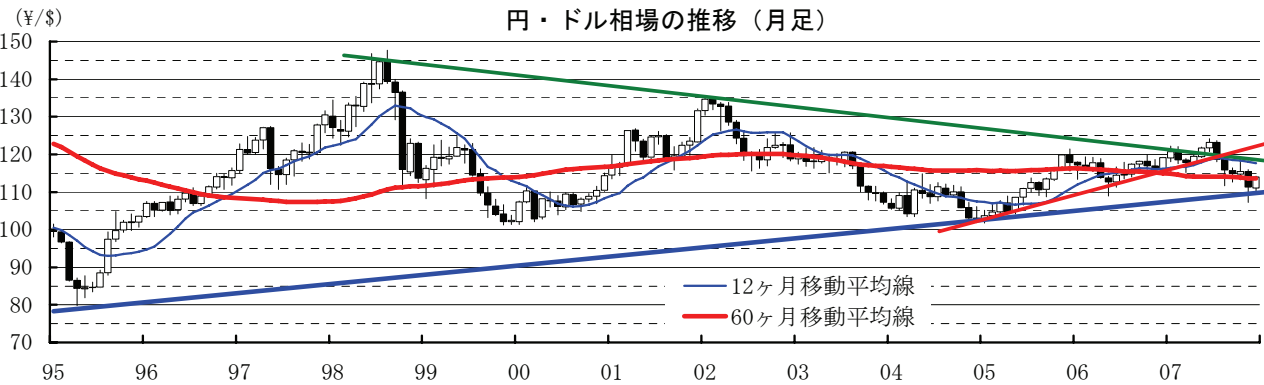
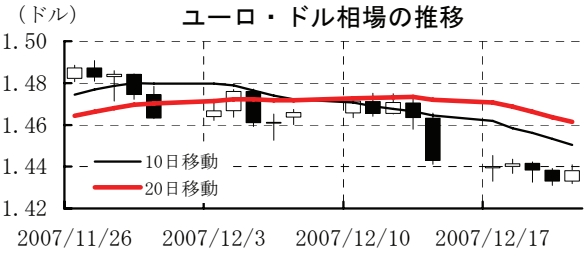
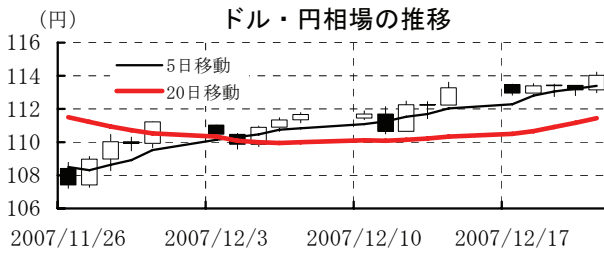


本資料は情報提供を目的として作成されたものであり、投資勧誘を目的としたものではありません。作成時点で、第一生命経済研究所経済調査部が信ずるに足ると判断した情報に基づき作成していますが、その正確性、完全性に対する責任は負いません。見直しは予告なく変更されることがあります。また、記載された内容は、第一生命ないしはその関連会社の投資方針と常に整合的であるとは限りません。

[為替]

	直近値	直近までの変化率			過去の動き							
		1年前～	1月前～	前週末～	月間					週間		
					6カ月前	5カ月前	4カ月前	3カ月前	2カ月前	1カ月前	3週前	2週前
日本円	114.03	+3.6	▲5.2	▲0.7	▲1.2	+3.7	+2.4	+0.8	▲0.5	+3.6	▲0.4	▲1.4
ユーロ	1.4380	+9.1	▲3.2	▲0.3	+0.7	+1.0	▲0.4	+4.7	+1.5	+1.0	+0.2	▲1.6
イギリスポンド	1.9836	+1.1	▲4.0	▲1.7	+1.5	+1.1	▲0.7	+1.5	+1.6	▲1.1	▲1.3	▲0.6
スイスフラン	1.1549	+5.1	▲4.8	▲0.2	+0.3	+1.7	▲0.6	+3.7	+0.5	+2.3	+0.3	▲2.2
スウェーデンクローナ	6.5837	+3.2	▲5.0	▲1.0	+1.2	+1.5	▲2.4	+6.6	+1.4	▲0.7	▲0.3	▲1.6
ポーランドズロチ	2.5181	+13.1	▲1.4	▲0.6	+1.7	+0.4	▲1.1	+5.7	+5.4	+1.4	+1.1	▲2.6
ロシアルーブル	24.733	+6.0	▲1.7	▲0.2	+0.6	+0.7	▲0.4	+3.1	+0.8	+0.6	+0.1	▲0.8
カナダドル	0.9916	+14.1	▲0.5	+2.5	+0.3	▲0.1	+1.0	+6.0	+5.0	▲5.9	▲0.7	▲1.2
メキシコペソ	10.824	+0.4	+1.5	+0.1	▲0.6	▲1.7	▲0.4	+0.9	+2.6	▲2.5	+0.9	▲0.1
ブラジルリアル	1.789	+17.1	▲0.7	+0.5	▲0.5	+2.4	▲4.3	+6.6	+5.3	▲3.5	+2.1	▲2.2
アルゼンチンペソ	3.141	▲3.0	▲0.1	+0.1	▲0.5	▲1.1	▲1.1	+0.2	+0.3	▲0.1	+0.2	▲0.2
NZドル	0.763	+9.6	+1.5	▲0.2	+4.9	▲1.3	▲7.9	+8.0	+2.0	▲1.2	+1.6	▲1.5
オーストラリアドル	0.8673	+10.6	▲0.4	+0.8	+2.6	+0.3	▲4.0	+8.6	+5.2	▲5.3	▲0.9	▲1.7
韓国ウォン	938.90	▲1.2	▲0.9	▲1.1	+0.5	+0.3	▲2.0	+2.5	+1.4	▲2.6	+0.5	▲0.8
台湾ドル	32.487	+0.2	▲0.4	▲0.3	+0.5	+0.1	▲0.4	+1.0	+0.8	+0.4	▲0.1	▲0.2
シンガポールドル	1.4541	+5.6	▲0.2	▲0.2	▲0.1	+0.9	▲0.6	+2.6	+2.6	▲0.1	+0.6	▲0.7
タイバーツ	30.34	+16.9	+3.4	▲1.1	+3.6	+5.2	▲8.0	+1.8	+0.7	+2.9	+1.7	+0.7
インドネシアルピア	9428	▲4.0	▲0.0	▲0.8	▲2.3	▲2.3	▲1.6	+2.9	+0.6	▲3.5	+1.0	▲0.9
インドルピー	39.55	+11.2	▲0.4	▲0.5	▲0.3	+0.6	▲1.1	+2.8	+1.1	▲0.7	+0.5	+0.2
中国人民幣	7.370	+5.7	+0.66	+0.12	+0.50	+0.48	+0.40	+0.54	+0.55	+0.87	▲0.04	+0.33

(注) 為替レートは全て対ドルレート。ただし、ユーロ、ポンド、豪ドル、NZドルは当該通貨から見たドル建て。
 「変化率」は、直近値までの変化率。すべてプラスは当該通貨の増価を示す。
 「過去の動き」は当該期間の変化率(例：4週前=4週間前の週間変化率、6カ月前=6カ月前の月間変化率)を示す。
 直近値以外の単位は%。
 網掛け太字は当該期間で最も上昇率の大きい(下落率の低い)通貨、太斜字は最も下落率の大きい(上昇率の低い)通貨を示す。



本資料は情報提供を目的として作成されたものであり、投資勧誘を目的としたものではありません。作成時点で、第一生命経済研究所経済調査部が信ずるに足ると判断した情報に基づき作成していますが、その正確性、完全性に対する責任は負いません。見直しは予告なく変更されることがあります。また、記載された内容は、第一生命ないしはその関連会社の投資方針と常に整合的であるとは限りません。

[商品]

	直近値	直近までの変化率			過去の動き							
		1年前～	1月前～	前週末～	月間					週間		
					6カ月前	5カ月前	4カ月前	3カ月前	2カ月前	1カ月前	3週前	2週前
WT I	93.31	+48.9	▲4.1	+2.2	+10.4	+10.7	▲5.3	+10.3	+15.8	▲6.2	▲0.5	+3.4
北海ブレント	92.46	+48.0	▲2.5	+0.8	+5.0	+7.9	▲5.7	+8.9	+14.5	▲2.6	+0.4	+3.4
ドバイ	86.08	+44.6	▲3.7	▲2.1	+5.2	+4.8	▲3.3	+10.8	+8.5	+2.2	+2.2	+3.1
OPECバスケット	87.50	+50.7	▲4.8	▲0.5	+5.5	+6.7	▲3.9	+11.0	+10.6	+0.5	▲0.8	+3.2
金 (NY)	811.6	+31.3	+1.6	+2.3	▲1.5	+2.5	+1.3	+9.9	+7.1	▲1.6	+1.6	▲0.1
銅 (NY)	309.35	+8.1	+7.2	+5.3	+1.8	+5.8	▲6.6	+6.4	▲4.5	▲9.0	▲2.0	▲5.1
アルミ (NY)	107.00	▲14.1	▲3.8	+0.0	▲4.4	▲0.7	▲7.3	+0.9	+3.0	▲2.0	▲0.9	▲2.7
鉛 (LDN)	2650	+67.4	▲8.7	+6.7	+14.1	+16.7	+0.2	+8.7	+8.3	▲16.4	▲12.7	▲7.0
亜鉛 (LDN)	2415	▲41.5	+8.8	+3.9	▲9.3	+5.8	▲12.3	▲1.9	▲7.4	▲8.1	▲6.4	▲4.3
ニッケル (LDN)	26950	▲16.6	▲9.2	+1.7	▲21.3	▲13.1	▲5.2	+2.3	+5.1	▲15.5	+1.1	▲3.3
スズ (LDN)	16400	+49.1	+2.5	+1.4	▲1.4	+16.5	▲4.8	▲0.3	+8.9	+2.2	▲2.3	▲3.1
銀 (NY、現物)	14.37	+15.9	▲0.4	+3.9	▲7.6	+3.6	▲6.1	+14.0	+5.3	▲3.4	+2.6	▲3.7
プラチナ (NY、現物)	1529	+36.4	+4.8	+3.5	▲0.6	+1.3	▲1.7	+9.3	+4.5	▲0.6	+1.1	+1.5
小麦 (シカゴ)	949.00	+88.6	+18.1	▲3.1	+12.6	+8.2	+21.7	+22.4	▲14.0	+7.3	+4.2	+8.4
大豆 (シカゴ)	328.20	+77.2	+14.2	+0.7	+5.7	▲5.9	+11.2	+15.2	+1.2	+3.1	+7.7	+5.0
コーン (シカゴ)	443.50	+17.4	+16.1	+1.2	▲15.6	▲1.1	▲0.5	+15.1	+0.7	+2.4	+3.9	+9.7
CRB	354.23	+14.6	+1.0	+1.6	+1.4	+2.6	▲4.7	+8.1	+5.2	▲3.2	+0.9	+1.7
JOC	139.55	+6.5	▲2.6	+0.1	+1.3	+2.0	▲2.6	+2.1	+0.2	▲1.9	▲1.6	▲0.4
日経商品指数 (17種)	146.51	+7.4	▲1.7	▲0.5	+2.3	+3.2	▲4.6	+1.6	+3.1	▲3.6	+0.6	▲0.9
日経商品指数 (国際)	171.92	+32.8	+1.1	+0.6	+1.3	+3.3	▲1.9	+9.2	+5.0	+0.8	▲0.2	+1.6

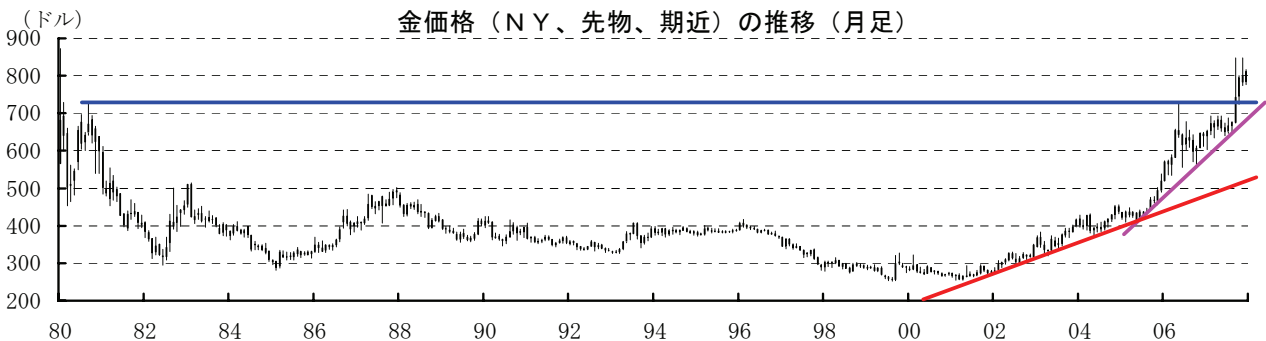
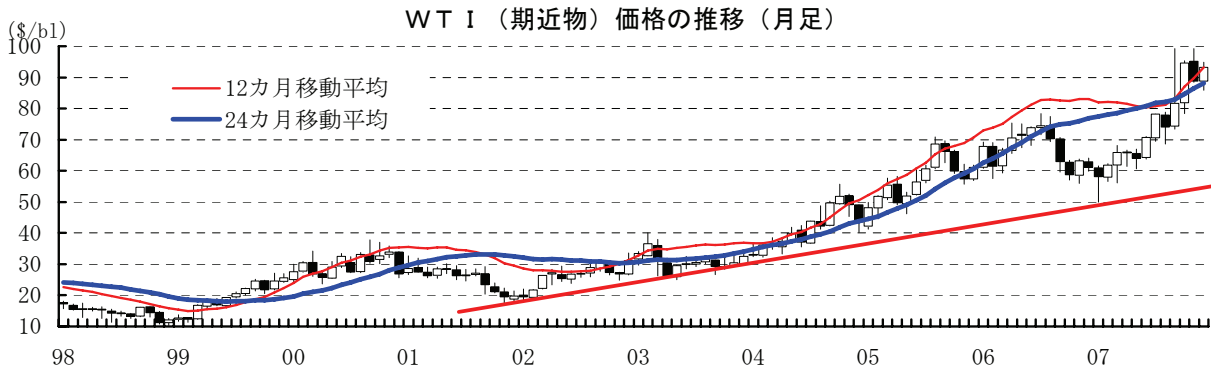
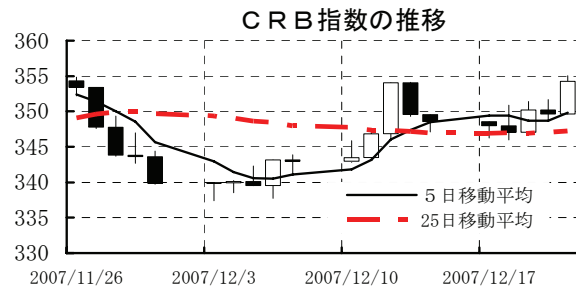
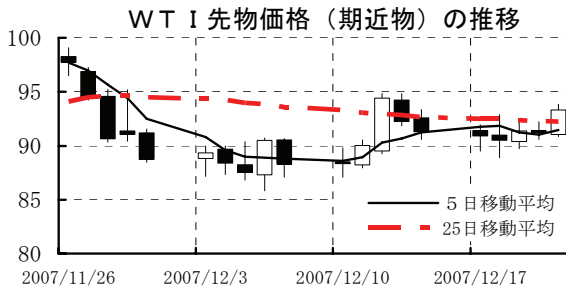
(注) 「変化率」は、直近値までの変化率。プラスは商品価格の上昇を示す。

「過去の動き」は当該期間の変化率(例：4週前=4週間前の週間変化率、6カ月前=6カ月前の月間変化率)を示す。

直近値以外の単位は%。

OPECバスケット、日経商品指数(国際)は木曜日、日経商品指数(17種)は水曜日の値。

網掛け太字は当該期間で最も上昇率の大きい(下落率の低い)商品、太斜字は最も下落率の大きい(上昇率の低い)商品を示す。



本資料は情報提供を目的として作成されたものであり、投資勧誘を目的としたものではありません。作成時点で、第一生命経済研究所経済調査部が信ずるに足ると判断した情報に基づき作成していますが、その正確性、完全性に対する責任は負いません。見直しは予告なく変更されることがあります。また、記載された内容は、第一生命ないしはその関連会社の投資方針と常に整合的であるとは限りません。