

Market Watching

市場レポート

テーマ: Weekly Market Report (2007年10月29日～) 発表日: 2007年10月29日 (月)
 ～珍説で市場混乱沈静化への流れを阻害しないことを祈る～

第一生命経済研究所 経済調査部
 担当 鷹峰 義清 (03-5221-4521)

今週のスケジュール

今週の経済指標・イベント・注目材料

発表日	国	指標・イベント	注目度	コンセンサス	レンジ	前回	備考
10月29日 (月)	日本	商業販売統計: 小売業販売額 (9月)		▲0.7%	▲1.2～+0.6%	+0.5%	前年比
	欧州	独消費者物価 (10月): 31日までに発表	★★	+2.4%	+2.2～+2.6%	+2.4%	前年比
	米国	グリーンズパン前FRB議長スピーチ	★				
10月30日 (火)	日本	完全失業率 (9月)		3.7%	3.7～3.8%	3.8%	
		有効求人倍率 (9月)		1.06倍	1.05～1.07倍	1.06倍	
		家計調査 (9月): 全世帯	★	+1.4%	▲0.2～+2.7%	+1.6%	前年比
		2年債入札	★				
	欧州	独失業率 (10月)		8.7%	8.8～8.9%	8.8%	季調値
		スウェーデン中銀政策金利発表	★	+25bp	±0～±25bp	±0bp	現行3.75%
	米国	消費者信頼感 (10月)	★★★	99.7	97.0～102.0	99.8	
10月31日 (水)	日本	毎月勤労統計 (9月)・現金給与総額	★			+0.6%	前年比
		住宅着工 (9月)	★★	85.8	76.1～107.8	72.9	万戸
		日銀金融政策決定会合	★	±0bp	±0bp	±0bp	政策金利変更幅
		福井日銀総裁記者会見	★★★				
		日銀展望レポート (10月)	★★★				
	欧州	欧消費者物価 (10月): 速報値	★★★	+2.3%	+2.2～+2.4%	+2.1%	前年比
		欧失業率 (9月)		6.9%	6.8～6.9%	6.9%	
	米国	実質GDP (7～9月期): 速報値	★★★	+3.1%	+2.0～+4.0%	+3.8%	前期比年率
	雇用コスト (7～9月期)	★★★	+0.9%	+0.8～+1.1%	+0.9%	前期比	
	FOMC (30日～)	★★★	▲25bp	▲50～±0bp	▲50bp	FF金利変更幅	
		シカゴ地区PMI (10月)		53.0	50.1～56.0	54.2	
11月1日 (木)	日本	自動車販売台数 (10月)				▲4.9%	前年比
		10年債入札	★				
	欧州	—					
	米国	個人支出 (9月)		+0.4%	+0.1～+0.5%	+0.6%	前月比
		PCEデフレーター (9月)・コア	★★★	+1.8%	+1.7～+1.9%	+1.8%	前年比
		ISM製造業景気指数 (10月)	★★★	51.6	50.6～53.0	52.0	
		自動車販売台数 (10月)		1,600	1,560～1,650	1,620	万台・年率
11月2日 (金)	日本	マネタリーベース (10月)				+0.7%	前年比
	欧州	—					
	米国	雇用統計・非農業就業者数 (10月)	★★★	+88	+10～+110	+110	千人・前月差
		失業率 (10月)	★★	4.7%	4.6～4.8%	4.7%	
		時間あたり賃金 (10月)	★★★	+0.3%	+0.2～+0.3%	+0.4%	前月比
11月3日 (土)		—					
11月4日 (日)		—					

(注) 市場コンセンサス、予測レンジは各種バンダー調査に基づく
 注目度は筆者

【債券市場】: 図表は3～4ページ

先週は、日米ではほぼ横ばい、欧州では長期ゾーン中心に低下した国が目立った。週半ばには、米大手証券会社の決算の悪化と、予想を下回った米中古住宅販売などを受けて金利は低下したが、その後は好材料に反応して反発した株価などを背景に、金利も上昇した。一方、欧州では域内景気減速懸念が徐々に高まっているうえ、市場混乱も続いていることからECBの利上げは困難との見方が強まっており、金利の低下基調が続いた。

今週は、材料は目白押し。最大の注目はFOMC。前回同様、利下げの有無はもとより、利下げ幅も見方が分かれている。市場の状況次第ではあるが、未だ信用市場などに落ち着きが見られないことなどを勘案すれば、▲50bpの利下げでサプライズを狙い、混乱の一気鎮静化を図る可能性もある。経済指標では、GDPを含め米主要指標は全て注目度が高い。GDPはそこそこの数字が予想されているが、過去の数字としか捉

本資料は情報提供を目的として作成されたものであり、投資勧誘を目的としたものではありません。作成時点で、第一生命経済研究所経済調査部が信ずるに足ると判断した情報に基づき作成していますが、その正確性、完全性に対する責任は負いません。見直しは予告なく変更されることがあります。また、記載された内容は、第一生命ないしはその関連会社の投資方針と常に整合的であるとは限りません。

えられない。むしろ、消費者信頼感やISMの方が先行きを占う上では示唆に富む。日本では、月末恒例の指標集中だが、すでにCPIと生産が出ているので、注目度は低い。日銀の展望レポートは注目材料だが、どんなに頑張ってみても、今の信用市場の状況では利上げは困難だ。頑張れば頑張るほど珍妙な見解が展開されそうだが、そうなれば世界的に不透明感が強く緊張したマーケットをさらに混乱させよう。

【株式市場】：図表は5ページ

先週は、世界的には株価は前週末水準を上回ったが、日本は前週に続いて続落した。日本株は、前週末の米株式市場の下落を受けて週初に大きく下げた後は一進一退となった。週末には、企業の決算結果が比較的良好なものが目立ったことを好感し大きく上昇したものの、週初の下げ分を取り戻すには至らなかった。

今週は、引き続き個別決算が材料になるが、やはり注目材料はFOMC。利下げが期待されているが、引き下げ幅次第で株式市場の反応は大きく変わろう。▲25bpでも好感されようが、▲50bpだと“Fedは本気”との見方から、大きく値を上げる公算。それで利下げが十分かどうかは不明であるし、下げ幅が大きいほどドル安、あるいは商品市況高などにも繋がる可能性があるが、今市場が欲しいのは安心感であり、下げ幅が大きいほどそれは得られよう。もっとも、クリスマスセールスが近づくとつれ、原油価格に対する警戒感は徐々に強まろう。

【為替市場】：図表は6ページ

先週は、ドルが下落。信用市場を中心としたマーケットの不安感が払拭されず、住宅部門の減速も続くなか、米利下げ余地は大きいとの見方がドル安要因となった。

今週は、FOMCの利下げ幅や声明文に焦点が当たる。利下げ不可避との見方が多い中、コンセンサス通り▲25bpの利下げなら一旦はドル安に歯止めがかかる可能性があるが、その後発表されるISMや雇用統計が弱めだと、“景気失速を回避するために大幅利下げ”期待も台頭し、ドル安に拍車がかかる公算が大きくなる。

【商品市場】：図表は7ページ

先週は、商品市況は信用不安の再燃などを背景に全般にまちまちとなったが、原油価格は一段高。米原油在庫の減少などを背景に、WTIは1バレル=92ドルを超えた。

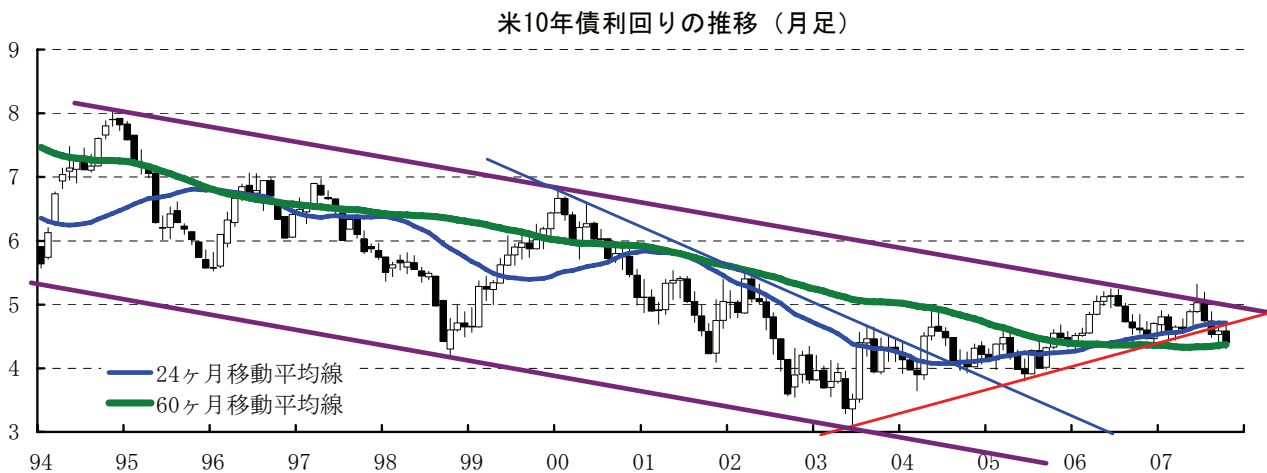
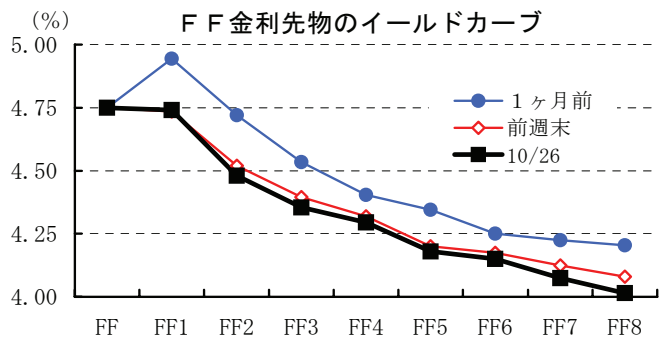
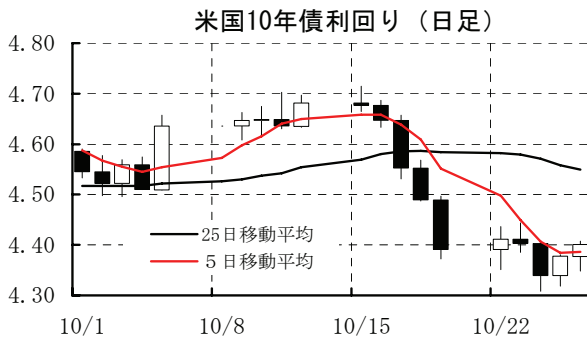
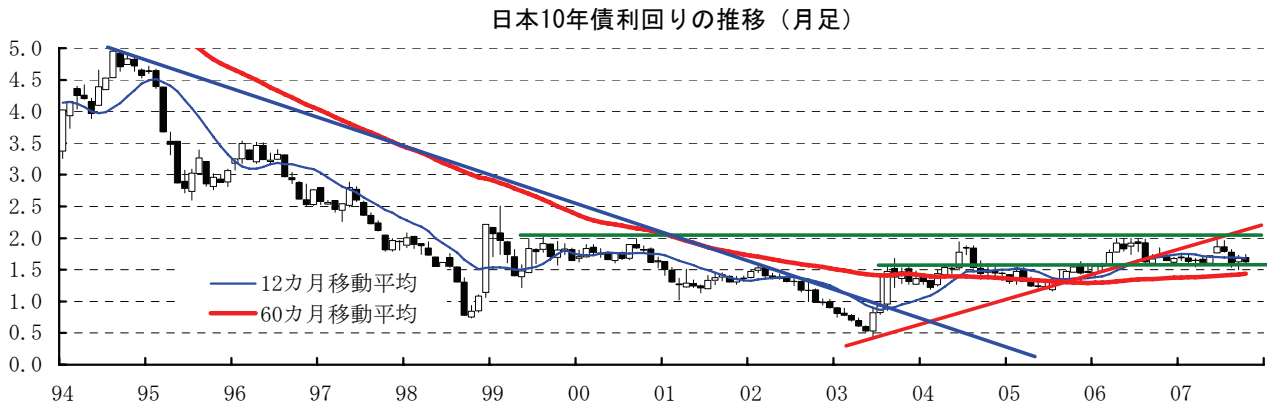
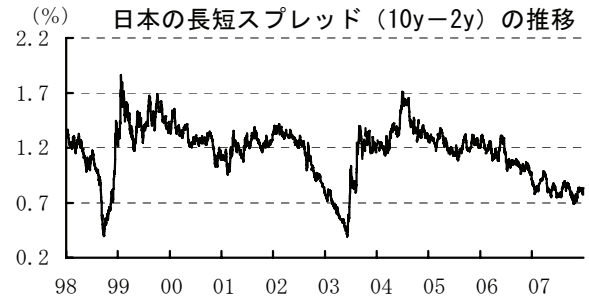
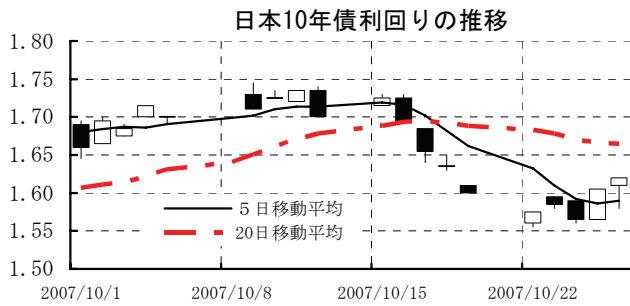
今週は、信用不安の高まりに歯止めがかかりつつあることから、FOMCに注目が集まる。市場コンセンサスを上回る利下げ幅だと、再び商品市場にグローバルマネーが集まろう。もっとも、週末にかけて発表されるISMや雇用統計が予想を下ぶれると、世界的な景気減速は深まるとの見方も台頭すると予想され、方向観は見えにくい。原油は、投機過熱の様相を呈しているが、“冷やし玉”となるような材料がないと下がりにくい状況にあることも事実。1バレル=95ドル、100ドルといったキリの良い数字へと踏み上げが続くリスクがある。

本資料は情報提供を目的として作成されたものであり、投資勧誘を目的としたものではありません。作成時点で、第一生命経済研究所経済調査部が信ずるに足ると判断した情報に基づき作成していますが、その正確性、完全性に対する責任は負いません。見直しは予告なく変更されることがあります。また、記載された内容は、第一生命ないしはその関連会社の投資方針と常に整合的であるとは限りません。

[債券市場]

	直近値	直近までの変化率			過去の動き								
		1年前～	1月前～	前週末～	月間					週間			
					6カ月前	5カ月前	4カ月前	3カ月前	2カ月前	1カ月前	3週間前	2週間前	
2年	日本	0.787	+3	▲8	▲2	+5	+12	+4	▲4	▲11	▲1	+1	▲7
	米国	3.772	▲103	▲21	▲1	+2	+32	▲5	▲34	▲39	▲15	+15	▲45
	イギリス	4.992	▲8	▲16	+0	+7	+23	+2	▲21	▲20	▲29	+20	▲18
	ドイツ	3.948	+21	▲13	▲5	+11	+27	+7	▲16	▲29	+1	+17	▲20
	スイス	2.503	+25	▲3	▲2	+6	+30	+8	▲7	▲21	▲11	+2	▲13
	スウェーデン	4.153	+64	+3	▲2	+18	+7	+19	+10	▲19	▲4	+12	▲9
	ポーランド	5.448	+74	+13	+7	+15	▲2	+37	+2	+15	▲0	▲4	+10
	カナダ	4.131	+10	▲3	▲2	+16	+44	+1	+3	▲27	▲27	+7	▲22
	メキシコ	7.642	+24	▲0	+3	+19	▲3	+1	+5	▲1	+9	▲6	+0
	ニュージーランド*	7.059	+45	+11	+6	+22	+10	+9	+50	▲70	▲19	+8	▲4
	オーストラリア	6.622	+50	+21	+11	▲16	+13	+20	▲3	▲18	+18	+7	▲7
	韓国	5.418	+76	▲4	▲3	+23	+7	+13	▲2	+17	+4	+7	▲6
	シンガポール	1.930	▲110	▲19	+3	▲19	+0	+10	+2	▲21	▲23	+15	▲19
	タイ	3.564	▲144	+15	▲0	▲36	▲31	+35	▲19	+3	+6	+3	+3
インド	7.629	+52	+10	▲7	+19	▲22	▲9	▲37	+30	+3	▲5	▲2	
10年	日本	1.620	▲13	▲5	+2	▲3	+13	+12	▲8	▲19	+8	+0	▲10
	米国	4.401	▲32	▲22	+1	▲2	+27	+14	▲29	▲21	+6	+4	▲29
	イギリス	4.846	+18	▲21	▲4	+7	+21	+21	▲25	▲17	▲2	+12	▲19
	ドイツ	4.173	+32	▲21	▲5	+10	+27	+15	▲23	▲11	+9	+7	▲20
	スイス	2.949	+39	▲11	▲2	+5	+28	+16	▲10	▲10	▲2	+5	▲14
	スウェーデン	4.229	+44	▲12	▲6	+17	+18	+22	▲18	▲9	+10	+8	▲13
	ポーランド	5.489	+13	▲22	▲24	+12	+0	+31	▲4	+19	▲9	▲2	+2
	カナダ	4.287	+17	▲13	▲2	+4	+34	+6	▲2	▲11	▲8	+6	▲19
	メキシコ	7.815	▲20	▲7	▲3	+8	▲14	+15	+0	+10	+8	▲9	+2
	ニュージーランド*	6.374	+53	+17	+3	+17	+29	+33	▲7	▲48	+9	+20	▲12
	オーストラリア	6.037	+31	▲13	▲7	▲0	+14	+24	▲23	▲11	+23	+10	▲12
	韓国	5.507	+68	▲6	▲4	+22	+17	+20	▲14	+20	+3	+7	▲6
	シンガポール	2.750	▲47	+0	▲2	▲23	+24	▲6	+12	▲6	▲22	+7	▲5
	タイ	4.791	▲37	+19	▲1	▲42	▲1	+62	+13	+15	▲2	+5	+2
インド	7.824	+18	▲10	▲7	+21	▲9	+6	▲30	+9	▲2	▲3	▲0	
長短スプレッド	日本	+83.3	▲16	+3	+4	▲8	+1	+8	▲4	▲8	+9	▲1	▲3
	米国	+62.9	+71	▲1	+2	▲4	▲5	+19	+6	+18	+21	▲11	+16
	イギリス	▲14.6	+27	▲5	▲4	+0	▲2	+18	▲4	+2	+27	▲8	▲1
	ドイツ	+22.5	+11	▲8	▲0	▲2	+0	+8	▲6	+18	+7	▲10	+0
	スイス	+44.6	+14	▲8	+0	▲1	▲2	+8	▲3	+11	+8	+3	▲1
	スウェーデン	+7.6	▲20	▲15	▲4	▲1	+10	+3	▲28	+10	+14	▲5	▲4
	ポーランド	+4.1	▲61	▲34	▲31	▲3	+2	▲5	▲6	+4	▲8	+2	▲8
	カナダ	+15.6	+7	▲9	▲1	▲12	▲10	+6	▲5	+16	+19	▲1	+4
	メキシコ	+17.3	▲44	▲7	▲6	▲11	▲11	+14	▲5	+12	▲1	▲3	+2
	ニュージーランド*	▲68.5	+8	+6	▲3	▲5	+19	+24	▲58	+22	+28	+12	▲8
	オーストラリア	▲58.5	▲19	▲33	▲18	+16	+1	+4	▲20	+6	+4	+3	▲5
	韓国	+8.9	▲8	▲2	▲1	▲1	+10	+7	▲13	+3	▲1	▲1	▲0
	シンガポール	+82.0	+63	+19	▲5	▲4	+24	▲16	+10	+15	+1	▲8	+14
	タイ	+122.7	+107	+4	▲0	▲6	+31	+27	+31	+12	▲8	+2	▲1
インド	+19.5	▲34	+0	+0	+2	+14	+15	+7	▲21	▲5	+3	+1	

(注) 「変化幅」は、直近値までの変化幅。プラスは金利の上昇を示す。
「過去の動き」は当該期間の変化幅(例: 4週間=4週間前の週間変化幅、6カ月前=6カ月前の月間変化幅)を示す。
直近値の単位は%、ただし長短スプレッドはbp。直近値以外の単位はbp。
網掛け太字は当該期間で最も低下幅の大きい(上昇幅の低い)金利、太斜字は最も上昇幅の大きい(低下幅の低い)金利を示す。



本資料は情報提供を目的として作成されたものであり、投資勧誘を目的としたものではありません。作成時点で、第一生命経済研究所経済調査部が信ずるに足ると判断した情報に基づき作成していますが、その正確性、完全性に対する責任は負いません。見直しは予告なく変更されることがあります。また、記載された内容は、第一生命ないしはその関連会社の投資方針と常に整合的であるとは限りません。

[株式市場]

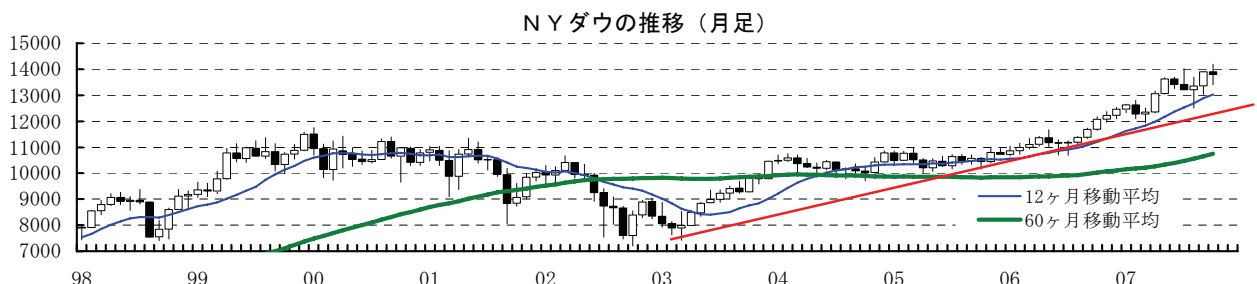
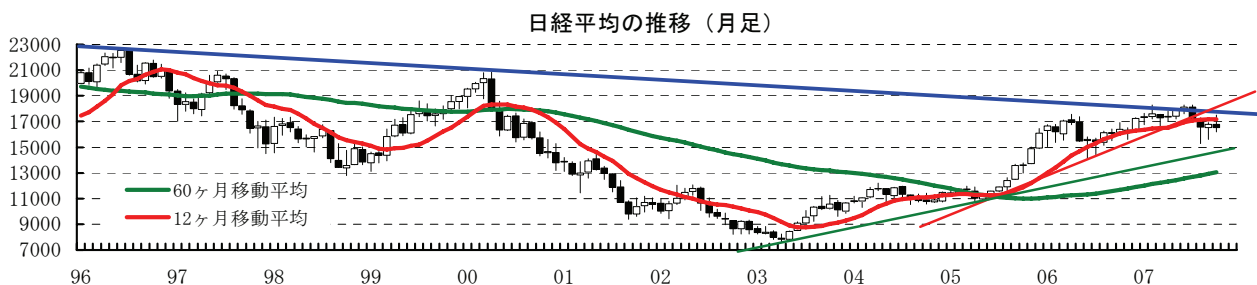
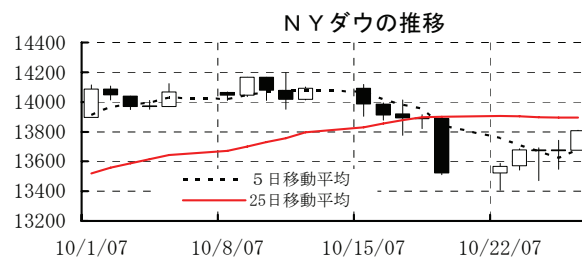
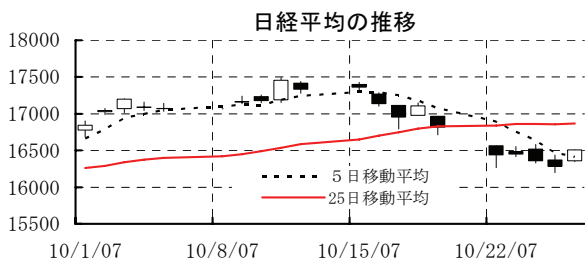
		直近値	直近までの変化率			過去の動き							
			1年前～	1月前～	前週末～	月間					週間		
						6カ月前	5カ月前	4カ月前	3カ月前	2カ月前	1カ月前	3週前	2週前
日本	日経平均	16505.63	▲1.8	+0.4	▲1.8	+0.7	+2.7	+1.5	▲4.9	▲3.9	+1.3	+1.6	▲3.0
	TOPIX	1573.97	▲5.4	▲0.1	▲1.1	▲0.7	+3.2	+1.1	▲3.9	▲5.7	+0.5	+0.2	▲4.1
	日経店頭	1851.12	▲14.6	+1.2	▲1.3	▲3.8	+0.7	+2.7	▲2.7	▲7.2	▲2.4	+1.0	▲1.4
米国	N Yダウ	13806.70	+13.5	▲0.5	+2.1	+5.7	+4.3	▲1.6	▲1.5	+1.1	+4.0	+0.2	▲4.1
	S P500	1535.28	+10.5	+0.6	+2.3	+4.3	+3.3	▲1.8	▲3.2	+1.3	+3.6	+0.3	▲3.9
	ナスダック	2804.19	+17.9	+3.9	+2.9	+4.3	+3.1	▲0.0	▲2.2	+2.0	+4.0	+0.9	▲2.9
	フィテ ^ル ワイ ^ア 半 ^導 体	451.93	▲2.0	▲8.8	▲4.9	+5.9	▲0.9	+2.6	▲0.4	▲0.3	+0.5	▲2.3	▲2.5
イギリス	F T100	6661.30	+7.7	+3.5	+2.0	+2.2	+2.7	▲0.2	▲3.8	▲0.9	+2.6	+2.0	▲3.0
ドイツ	D A X	7949.17	+26.5	+1.9	+0.8	+7.1	+6.4	+1.6	▲5.3	+0.7	+2.9	+0.5	▲2.0
欧州	ダウ欧州50	3843.82	+4.0	+1.2	+0.6	+4.0	+1.9	+0.4	▲3.9	▲0.8	+1.5	+0.7	▲2.9
スウェーデン	ストックホルムOMX	1173.31	+7.2	▲2.0	+0.3	+4.9	+0.2	▲1.7	▲0.9	▲2.5	+0.7	+0.2	▲7.2
ポーランド	ワルシャワWIG	63366.34	+31.2	+3.8	+0.4	+4.0	+6.3	+4.0	▲3.6	▲4.7	▲0.5	+3.7	▲1.1
ロシア	R T	2194.12	+34.1	+7.1	+2.4	▲1.1	▲7.0	+6.6	+5.1	▲3.7	+7.9	+2.3	▲1.0
メキシコ	ボルサ	32136.76	+37.6	+6.1	+1.0	+0.9	+8.3	▲0.8	▲1.6	▲1.0	▲0.2	+3.0	▲2.0
ブラジル	ボベスバ	64275.58	+62.1	+7.6	+5.6	+6.9	+6.8	+4.1	▲0.4	+0.8	+10.7	+0.2	▲2.5
アルゼンチン	メルバル	2327.15	+31.0	+6.9	+4.0	+2.5	+4.1	▲2.3	▲0.5	▲5.4	+6.1	▲0.7	▲1.1
N Z	ニュージーランドSX50	4226.71	+14.1	▲1.2	▲2.1	+2.1	+2.6	▲1.6	▲0.5	▲2.2	+3.6	+0.5	+0.2
オーストラリア	A S 200	6700.60	+24.3	+3.4	▲0.1	+2.9	+2.4	▲0.6	▲2.1	+1.7	+5.1	+2.2	▲0.6
香港	ハンセン	30405.22	+65.7	+15.0	+3.2	+2.6	+1.6	+5.5	+6.5	+3.4	+13.2	+3.6	+2.2
韓国	総合	2028.06	+47.6	+5.7	+2.9	+6.2	+10.3	+2.5	+10.9	▲3.1	+3.9	+1.5	▲2.8
台湾	加権	9631.51	+36.0	+4.0	+0.2	▲0.1	+3.4	+9.1	+4.5	▲3.3	+5.5	▲1.3	+1.2
シンガポール	S T	3771.55	+37.6	+3.3	+0.6	+4.0	+4.5	+1.1	▲0.0	▲4.4	+9.2	+0.9	▲2.8
タイ	S E T	894.57	+22.8	+5.9	+2.1	+3.8	+5.5	+5.3	+10.7	▲5.4	+4.0	+4.1	▲1.3
インド	ムンバ ^イ SENSEX30	19243.17	+51.5	+13.7	+9.6	+6.1	+4.8	+0.7	+6.1	▲1.5	+12.9	+3.6	▲4.7
中国	上海A	5868.06	+208.5	+4.7	▲3.9	+20.6	+6.8	▲7.0	+16.9	+16.9	+6.3	+6.3	▲1.5
サウジアラビア	サウジ 証取株価	8209.23	▲22.2	+3.5	+1.1	▲5.9	+0.9	▲7.0	+8.1	+9.2	▲4.4	+1.9	+2.7
クウェート	クウェート総合	13096.4	+24.8	+1.4	▲0.6	+4.8	+7.3	+5.6	+3.4	+1.1	+1.5	+0.8	+0.7
UAE	ドバイ金融市場	4969.82	+3.4	+17.7	+1.5	+2.5	+17.1	▲1.5	▲3.1	▲0.4	▲0.6	+2.9	+8.7

(注) 「変化率」は、直近値までの変化率。プラスは株価の上昇を示す。

「過去の動き」は当該期間の変化率(例: 4週前=4週間前の週間変化率、6カ月前=6カ月前の月間変化率)を示す。

直近値以外の単位は%。

網掛け太字は当該期間で最も上昇率の大きい(下落率の低い)株価、太斜字は最も下落率の大きい(上昇率の低い)株価を示す。

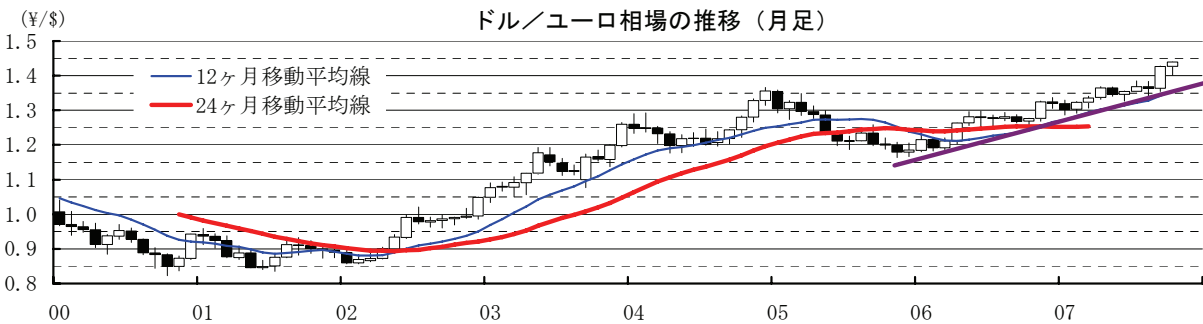
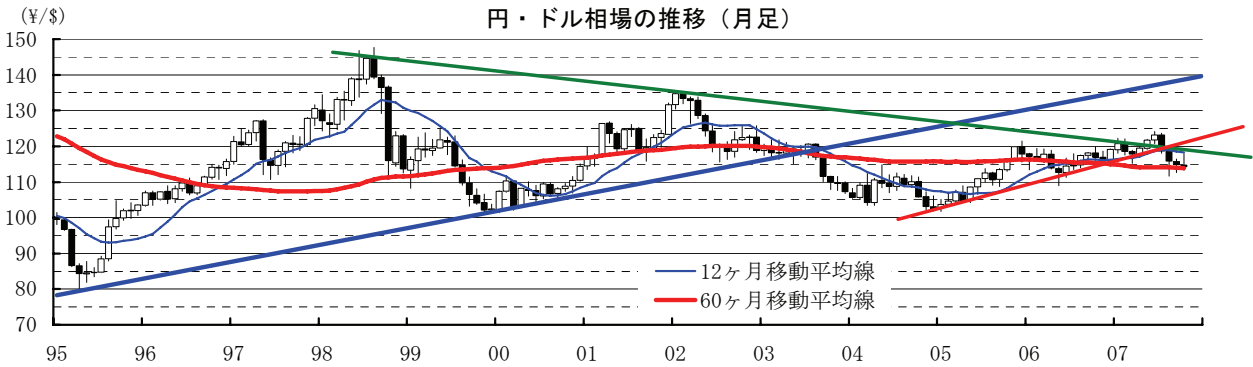
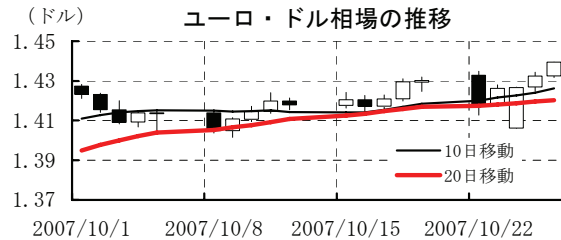
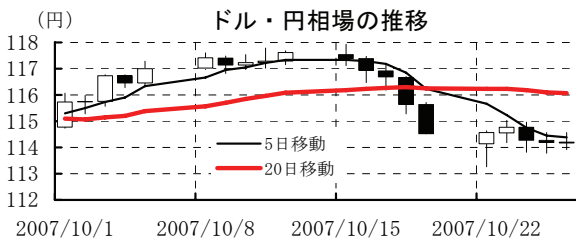


本資料は情報提供を目的として作成されたものであり、投資勧誘を目的としたものではありません。作成時点で、第一生命経済研究所経済調査部が信ずるに足ると判断した情報に基づき作成していますが、その正確性、完全性に対する責任は負いません。見直しは予告なく変更されることがあります。また、記載された内容は、第一生命ないしはその関連会社の投資方針と常に整合的であるとは限りません。

[為替]

	直近値	直近までの変化率			過去の動き							
		1年前～	1月前～	前週末～	月間					週間		
					6カ月前	5カ月前	4カ月前	3カ月前	2カ月前	1カ月前	3週間前	2週間前
日本円	114.18	+3.5	+1.2	+0.3	▲1.4	▲1.8	▲1.2	+3.7	+2.4	+0.8	▲0.5	+2.6
ユーロ	1.4394	+13.4	+1.9	+0.6	+2.2	▲1.4	+0.7	+1.0	▲0.4	+4.7	+0.3	+0.9
イギリスポンド	2.0522	+8.5	+1.8	+0.0	+1.6	▲1.0	+1.5	+1.1	▲0.7	+1.5	▲0.3	+0.8
スイスフラン	1.1642	+7.1	+0.5	+0.2	+0.7	▲1.5	+0.3	+1.7	▲0.6	+3.7	▲0.5	+1.6
スウェーデンクローナ	6.3827	+12.2	+2.4	+0.5	+4.1	▲3.3	+1.2	+1.5	▲2.4	+6.6	+0.9	+0.1
ポーランドズロチ	2.5103	+17.6	+6.2	+2.7	+4.1	▲2.0	+1.7	+0.4	▲1.1	+5.7	+1.4	+1.8
ロシアルーブル	24.725	+7.7	+1.0	+0.4	+1.1	▲0.8	+0.6	+0.7	▲0.4	+3.1	+0.2	+0.4
カナダドル	0.9620	+14.3	+4.2	+0.5	+3.8	+3.7	+0.3	▲0.1	+1.0	+6.0	+0.9	+0.5
メキシコペソ	10.734	▲0.0	+1.7	+0.9	+0.7	+2.1	▲0.6	▲1.7	▲0.4	+0.9	+0.4	▲0.2
ブラジルリアル	1.769	+17.3	+4.1	+1.8	+1.2	+5.6	▲0.5	+2.4	▲4.3	+6.6	+0.1	▲0.0
アルゼンチンペソ	3.171	▲2.6	▲0.8	▲0.3	+0.3	+0.4	▲0.5	▲1.1	▲1.1	+0.2	▲0.2	▲0.2
NZドル	0.766	+16.6	+2.9	+2.5	+3.6	▲0.5	+4.9	▲1.3	▲7.9	+8.0	+2.1	▲3.7
オーストラリアドル	0.9184	+20.1	+4.8	+3.2	+2.7	▲0.3	+2.6	+0.3	▲4.0	+8.6	+0.8	▲1.6
韓国ウォン	907.65	+4.5	+1.4	+1.0	+1.1	+0.2	+0.5	+0.3	▲2.0	+2.5	▲0.3	+0.1
台湾ドル	32.458	+2.4	+1.4	+0.4	▲0.9	+1.0	+0.5	▲0.1	▲0.4	+1.0	+0.0	+0.0
シンガポールドル	1.4526	+7.3	+3.0	+0.7	▲0.2	▲0.6	▲0.1	+0.9	▲0.6	+2.6	+0.6	+0.0
タイバーツ	31.87	+13.9	▲0.8	▲1.1	▲1.4	▲0.2	+3.6	+5.2	▲8.0	+1.8	+0.2	▲0.3
インドネシアルピア	9115	▲0.1	+0.4	▲0.1	+0.3	+2.9	▲2.3	▲2.3	▲1.6	+2.9	▲0.4	▲0.5
インドルピー	39.46	+12.6	+0.6	+0.7	+5.3	+1.5	▲0.3	+0.6	▲1.1	+2.8	+0.3	▲1.0
中国人民幣	7.481	+5.3	+0.52	+0.39	+0.20	+0.76	▲0.50	+0.48	+0.40	+0.54	▲0.06	+0.05

(注) 為替レートは全て対ドル建て。ただし、ユーロ、豪ドル、NZドルは当該通貨から見たドル建て。
 「変化率」は、直近値までの変化率。すべてプラスは当該通貨の増価を示す。
 「過去の動き」は当該期間の変化率(例：4週間=4週間前の週間変化率、6カ月前=6カ月前の月間変化率)を示す。
 直近値以外の単位は%。
 網掛け太字は当該期間で最も上昇率の大きい(下落率の低い)通貨、太斜字は最も下落率の大きい(上昇率の低い)通貨を示す。



本資料は情報提供を目的として作成されたものであり、投資勧誘を目的としたものではありません。作成時点で、第一生命経済研究所経済調査部が信ずるに足ると判断した情報に基づき作成していますが、その正確性、完全性に対する責任は負いません。見直しは予告なく変更されることがあります。また、記載された内容は、第一生命ないしはその関連会社の投資方針と常に整合的であるとは限りません。

[商品]

	直近値	直近までの変化率			過去の動き							
		1年前～	1月前～	前週末～	月間					週間		
					6カ月前	5カ月前	4カ月前	3カ月前	2カ月前	1カ月前	3週間	2週間
WT I	91.86	+52.2	+14.4	+3.7	▲0.2	▲2.6	+10.4	+10.7	▲5.3	+10.3	+3.0	+5.9
北海ブレント	88.69	+45.9	+14.5	+5.8	▲0.7	+0.6	+5.0	+7.9	▲5.7	+8.9	+2.1	+4.0
ドバイ	82.65	+41.6	+11.8	+4.5	+2.1	▲2.1	+5.2	+4.8	▲3.3	+10.8	+0.8	+5.6
OPECバスケット	80.55	+43.5	+7.2	▲1.2	+0.7	+0.7	+5.5	+6.7	▲3.9	+11.0	+1.6	+5.3
金 (NY)	783.9	+30.7	+7.6	+2.6	+3.1	▲3.3	▲1.5	+2.5	+1.3	+9.9	+1.0	+2.0
銅 (NY)	352.95	+4.4	▲2.2	▲0.5	+12.7	▲4.2	+1.8	+5.8	▲6.6	+6.4	▲1.8	▲2.3
アルミ (NY)	112.25	▲10.6	+3.0	▲0.7	+4.5	▲3.3	▲4.4	▲0.7	▲7.3	+0.9	+4.0	+1.8
鉛 (LDN)	3655	+134.3	+6.1	▲1.3	+4.9	+15.7	+14.1	+16.7	+0.2	+8.7	+3.5	▲3.0
亜鉛 (LDN)	2900	▲29.3	▲2.8	▲1.9	+15.4	▲1.6	▲9.3	+5.8	▲12.3	▲1.9	+2.3	▲5.4
ニッケル (LDN)	31800	+4.6	▲2.0	▲1.4	+6.7	▲3.8	▲21.3	▲13.1	▲5.2	+2.3	+1.9	+0.8
スズ (LDN)	16475	+61.9	+7.9	+1.1	+2.6	+2.5	▲1.4	+16.5	▲4.8	▲0.3	+2.2	▲0.9
銀 (NY、現物)	13.24	+8.9	▲1.2	▲2.1	+0.3	+0.2	▲7.6	+3.6	▲6.1	+14.0	+2.9	▲2.1
プラチナ (NY、現物)	1458	+35.2	+8.4	+1.1	+3.5	▲0.4	▲0.6	+1.3	▲1.7	+9.3	+2.3	+2.4
小麦 (シカゴ)	800.00	+57.6	▲12.8	▲6.5	+10.8	+6.5	+12.6	+8.2	+21.7	+22.4	▲3.7	▲0.2
大豆 (シカゴ)	277.80	+49.3	▲0.2	+0.5	▲9.0	+12.5	+5.7	▲5.9	+11.2	+15.2	+7.5	▲0.9
コーン (シカゴ)	372.00	+13.8	▲0.8	+0.5	▲4.4	+9.0	▲15.6	▲1.1	▲0.5	+15.1	+2.6	+5.5
CRB	345.87	+10.9	+4.2	+1.7	▲1.3	▲0.4	+1.4	+2.6	▲4.7	+8.1	+1.3	+2.0
JOC	145.21	+15.3	+0.6	+0.3	+2.3	+1.4	+1.3	+2.0	▲2.6	+2.1	+0.2	+0.9
日経商品指数 (17種)	150.68	+11.1	+2.0	▲1.3	+2.7	+0.3	+2.3	+3.2	▲4.6	+1.6	+0.8	+0.6
日経商品指数 (国際)	161.93	+26.6	+2.8	▲1.3	+1.7	+0.1	+1.3	+3.3	▲1.9	+9.2	+1.7	+2.0

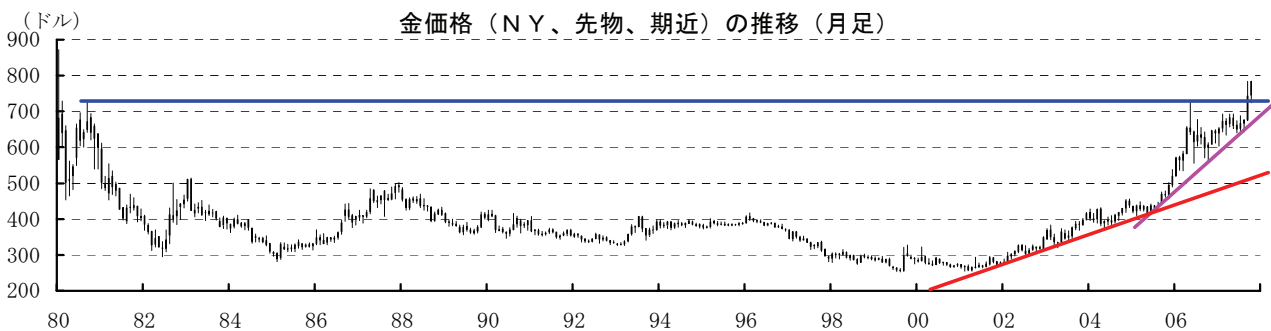
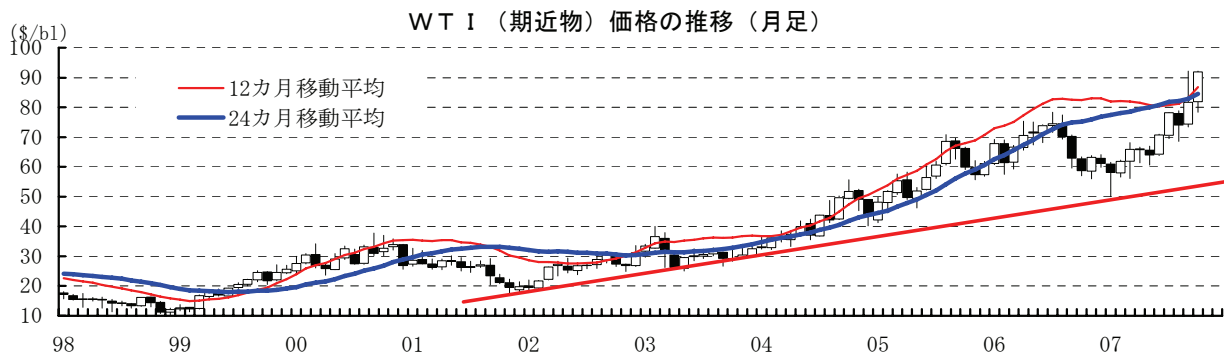
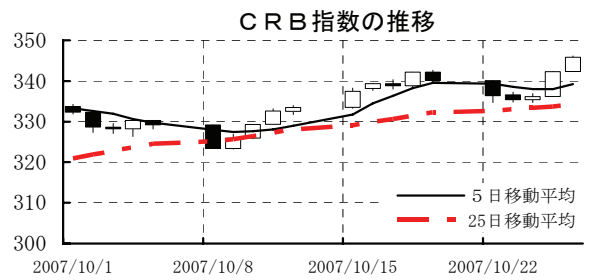
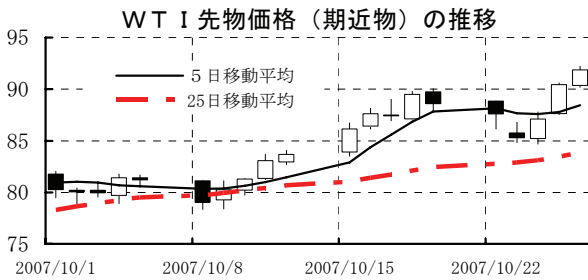
(注) 「変化率」は、直近値までの変化率。プラスは商品価格の上昇を示す。

「過去の動き」は当該期間の変化率 (例：4週間=4週間前の週間変化率、6カ月前=6カ月前の月間変化率) を示す。

直近値以外の単位は%。

OPECバスケット、日経商品指数 (国際) は木曜日、日経商品指数 (17種) は水曜日の値。

網掛け太字は当該期間で最も上昇率の大きい (下落率の低い) 商品、太斜字は最も下落率の大きい (上昇率の低い) 商品を示す。



本資料は情報提供を目的として作成されたものであり、投資勧誘を目的としたものではありません。作成時点で、第一生命経済研究所経済調査部が信ずるに足ると判断した情報に基づき作成していますが、その正確性、完全性に対する責任は負いません。見直しは予告なく変更されることがあります。また、記載された内容は、第一生命ないしはその関連会社の投資方針と常に整合的であるとは限りません。