

Market Watching

市場レポート

テーマ: Weekly Market Report (2007年10月15日～)

発表日: 2007年10月15日 (月)

～一旦企業業績を消化～

第一生命経済研究所 経済調査部

担当 鷹峰 義清 (03-5221-4521)

今週のスケジュール

今週の経済指標・イベント・注目材料

発表日	国	指標・イベント	注目度	コンセンサス	レンジ	前回	備考
10月15日 (月)	日本	日銀支店長会議					
		福井日銀総裁挨拶	★★				
	欧州	—					
	米国	NY連銀製造業景気指数 (10月)	★	+12.8	+8.0～+18.8	+14.7	
		バーナンキFRB議長スピーチ	★★★				
10月16日 (火)	日本	30年債入札	★			44.1	
	欧州	英消費者物価 (9月)	★★	+2.1%	+2.1%	+2.1%	前年比
	米国	鉱工業生産 (9月)	★★	+0.1%	▲0.3～+0.4%	+0.2%	前月比
		設備稼働率 (9月)	★	82.1%	81.9～82.4%	82.2%	
		対米証券投資 (8月)		+630	+600～+800	+192	億ドル
		グリーンズパン前FRB議長スピーチ (非公開)	★★				
10月17日 (水)	日本	第3次産業活動指数 (8月)		+1.0%	+0.2～+1.7%	▲0.5%	前月比
	欧州	英金融政策委員会 (MPC) 議事録	★				
	米国	消費者物価 (9月)	★	+0.2%	0.0～+0.4%	▲0.1%	前月比
		同コア (9月)	★★★	+0.2%	+0.1～+0.2%	+0.2%	前月比
		住宅着工 (9月)	★★	128.0	107.5～135.0	133.1	百万戸
		バージュブック	★				
		カンザスシティ連銀総裁講演	★				
	グリーンズパン前FRB議長スピーチ	★★					
10月18日 (木)	日本	—					
	欧州	トリシェECB総裁スピーチ	★★				
	米国	景気先行指数 (9月)	★	+0.3%	▲0.2～+0.6%	▲0.6%	前月比
		フィラデルフィア連銀景況指数 (10月)	★	+6.5	+3.0～+15.0	+10.9	
		クリーブランド連銀総裁講演	★				
	フィラデルフィア連銀総裁討論会	★					
	他	中国実質GDP (7～9月期)		+11.5%	+10.7～+12.1%	+11.9%	前年比
10月19日 (金)	日本	武藤日銀副総裁挨拶	★★				
	欧州	英実質GDP (7～9月期)	★★	+0.6%	+0.5～+0.8%	+0.8%	前期比
	米国	FRB議長ら討論会出席	★				
	他	G7 (ワシントン)	★★★				
10月20日 (土)		—					
10月21日 (日)		トリシェECB総裁挨拶	★				

(注) 市場コンセンサス、予測レンジは各種バンダー調査に基づく
注目度は筆者

【債券市場】: 図表は3～4ページ

先週は、金利は上昇。混乱の沈静化を背景に、世界的に株価が上昇基調を辿ったこと、短期金融市場が緩やかながら着実に鎮静化に向かっていることなどが背景。週末には、米小売売上高などが市場の事前コンセンサスを上回ったことなどから、金利は一段上昇した。

今週は、金利は引き続き上昇余地を探る展開を予想。景気に対する過度に慎重な見方は徐々に薄れており、併せてFedの金融政策についても、当面の追加利下げ予想が後退しつつある。米指標ではNY連銀やフィラデルフィア連銀の景況指数や鉱工業生産などで景気の基調を最終確認する形。一方、週半ば発表のCPIと住宅着工は金利上昇抑制要因か。週末にはG7が開催され、世界的な金融市場の混乱についての総括など、どのような判断が下されるか注目される。

【株式市場】: 図表は5ページ

本資料は情報提供を目的として作成されたものであり、投資勧誘を目的としたものではありません。作成時点で、第一生命経済研究所経済調査部が信ずるに足ると判断した情報に基づき作成していますが、その正確性、完全性に対する責任は負いません。見直しは予告なく変更されることがあります。また、記載された内容は、第一生命ないしはその関連会社の投資方針と常に整合的であるとは限りません。

先週は、株価は上昇。市場混乱の沈静化が進んでいることを背景に、リスクマネーが再び活発化してくるとの見方が、先高感に繋がっている。週末には、予想を上回った米経済指標を受けて、景気に対する楽観的な見方も株価押し上げ要因となった。

今週は、7～9月期業績発表を受けて、個別中心の展開。すでに高値圏にある欧米株式市場などは、やや頭の重い展開が予想される。出遅れていた日本株は、前週末の米株上昇を受けて高く始まると見られるものの、その後は米株などの動向次第。日経平均で1万7500円に乗せた後はもみ合いか。

【為替市場】：図表は6ページ

先週は、まちまち。ドル、ユーロ、円、ポンドはほぼもみ合いとなったものの、アジア通貨や東欧通貨などに対してドルは弱含んだ。米追加利下げ期待が徐々に後退していることがドルのサポート要因となった。

今週は、先週同様主要通貨間では方向観の出にくい展開が続く公算。週末に控えるG7では、上昇基調が続くユーロについて何らかの言及が出るリスクは否定できないものの、少なくともECBはユーロ高を（消極的に？）歓迎していると考えられ、声明文では言及されないと見込まれる。一方、高金利通貨やエマージング系では、絶対金利水準の高さや世界的な景気回復期待などを背景に、堅調な展開が続くと予想。

【商品市場】：図表は7ページ

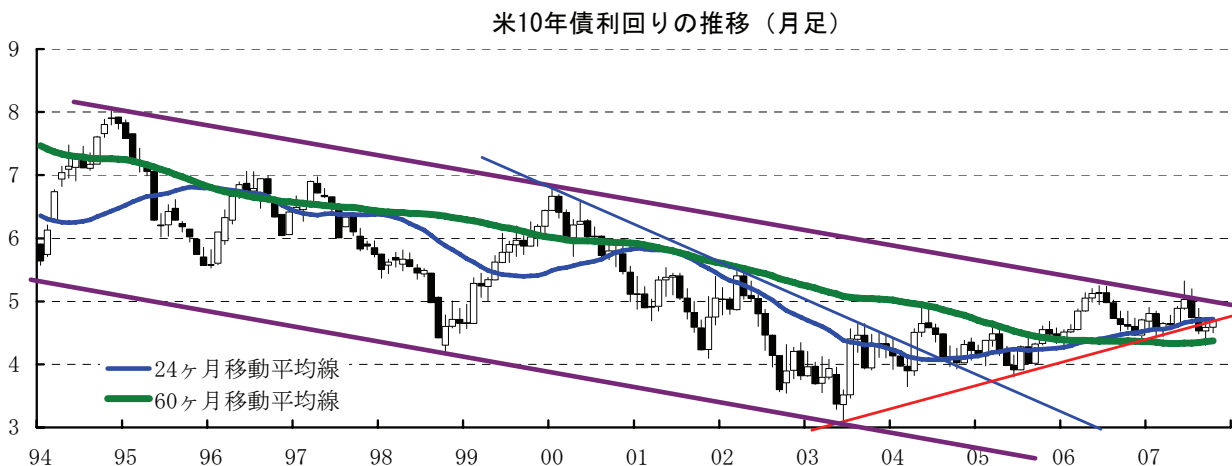
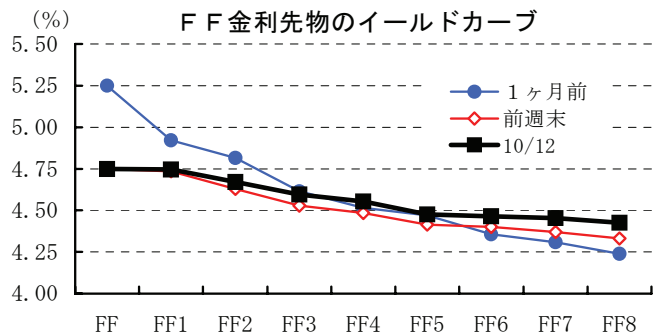
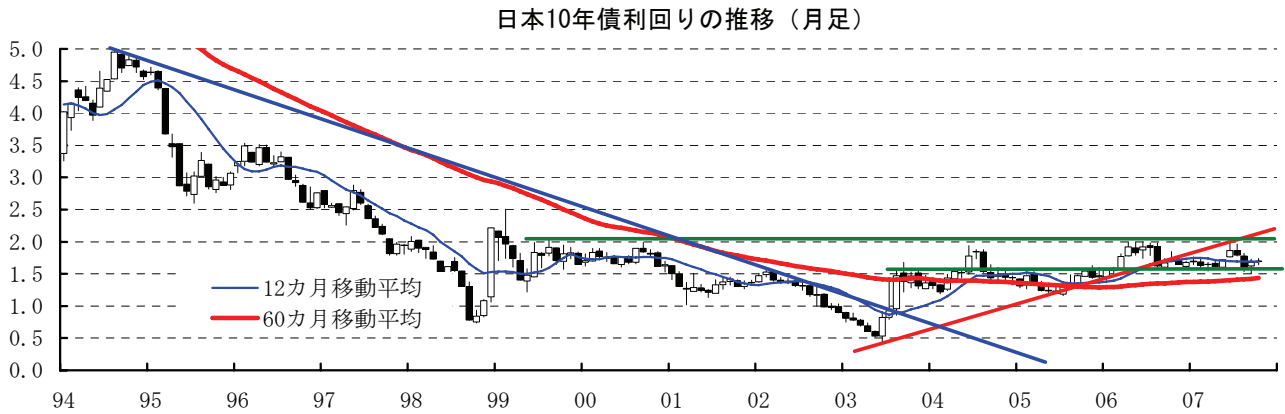
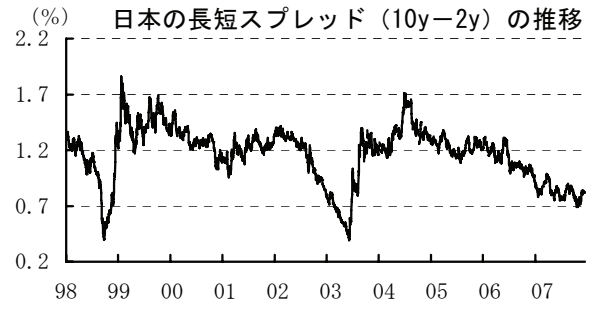
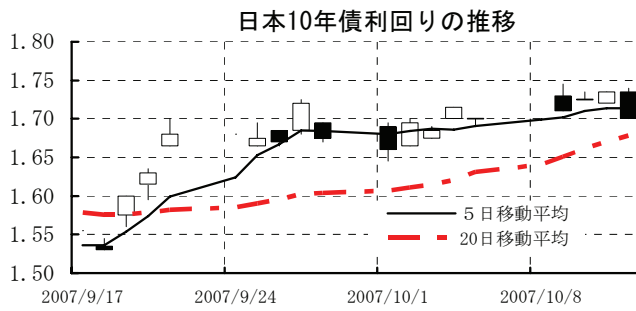
先週は、全般的に堅調な推移が続いた。原油は、米国の原油在庫減少などを受けて一段高となり、週末には一時84.05ドル/バレルと、史上最高値を更新している。

今週は、全般的には世界経済回復期待を背景に堅調な展開が続くと予想される。ただし、シーズン入りする暖房油の需給が緩和している原油については、引き続き下ぶれリスクに警戒。

[債券市場]

	直近値	直近までの変化率			過去の動き								
		1年前～	1月前～	前週末～	月間					週間			
					6カ月前	5カ月前	4カ月前	3カ月前	2カ月前	1カ月前	3週間	2週間	
2年	日本	0.880	+19	+9	+1	+5	+12	+4	▲4	▲11	▲1	+3	+0
	米国	4.226	▲61	+27	+15	+2	+32	▲5	▲34	▲39	▲15	▲5	+9
	イギリス	5.288	+27	+23	+0	+7	+23	+2	▲21	▲20	▲29	▲20	+1
	ドイツ	4.196	+54	+29	+17	+11	+27	+7	▲16	▲29	+1	▲3	▲0
	スイス	2.649	+47	+10	+2	+6	+30	+8	▲7	▲21	▲11	▲8	+12
	スウェーデン	4.260	+78	+26	+12	+18	+7	+19	+10	▲19	▲4	▲2	+5
	ポーランド	5.278	+42	▲7	▲4	+15	▲2	+37	+2	+15	▲0	+2	▲0
	カナダ	4.369	+32	+14	+7	+16	+44	+1	+3	▲27	▲27	▲14	+22
	メキシコ	7.610	+17	+3	▲6	+19	▲3	+1	+5	▲1	+9	+1	+4
	ニュージーランド*	7.034	+28	+23	+8	+22	+10	+9	+50	▲70	▲19	▲10	+2
	オーストラリア	6.587	+56	+33	+7	▲16	+13	+20	▲3	▲18	+18	+2	+8
	韓国	5.510	+86	+12	+7	+23	+7	+13	▲2	+17	+4	+3	▲5
	シンガポール	2.090	▲87	▲9	+15	▲19	+0	+10	+2	▲21	▲23	▲10	▲6
	タイ	3.534	▲150	+15	+3	▲36	▲31	+35	▲19	+3	+6	+2	+7
インド	7.716	+57	+10	▲5	+19	▲22	▲9	▲37	+30	+3	+21	+3	
10年	日本	1.700	▲5	+19	+0	▲3	+13	+12	▲8	▲19	+8	▲0	+2
	米国	4.681	▲9	+27	+4	▲2	+27	+14	▲29	▲21	+6	▲3	+5
	イギリス	5.077	+46	+18	+12	+7	+21	+21	▲25	▲17	▲2	▲8	▲6
	ドイツ	4.421	+62	+30	+7	+10	+27	+15	▲23	▲11	+9	▲3	+2
	スイス	3.105	+65	+26	+5	+5	+28	+16	▲10	▲10	▲2	▲5	+5
	スウェーデン	4.414	+67	+31	+8	+17	+18	+22	▲18	▲9	+10	▲3	+3
	ポーランド	5.709	+24	▲3	▲2	+12	+0	+31	▲4	+19	▲9	+2	+2
	カナダ	4.494	+35	+16	+6	+4	+34	+6	▲2	▲11	▲8	▲5	+9
	メキシコ	7.825	▲49	+4	▲9	+8	▲14	+15	+0	+10	+8	+3	+3
	ニュージーランド*	6.456	+57	+44	+20	+17	+29	+33	▲7	▲48	+9	▲11	+0
	オーストラリア	6.228	+53	+38	+10	▲0	+14	+24	▲23	▲11	+23	+1	▲1
	韓国	5.613	+84	+16	+7	+22	+17	+20	▲14	+20	+3	+3	▲5
	シンガポール	2.820	▲35	+4	+7	▲23	+24	▲6	+12	▲6	▲22	▲5	+5
	タイ	4.778	▲43	+25	+5	▲42	▲1	+62	+13	+15	▲2	+18	+0
インド	7.900	+28	+0	▲3	+21	▲9	+6	▲30	+9	▲2	+5	+1	
長短スプレッド	日本	+82.0	▲23	+11	▲1	▲8	+1	+8	▲4	▲8	+9	▲3	+2
	米国	+45.5	+52	+0	▲11	▲4	▲5	+19	+6	+18	+21	+2	▲4
	イギリス	▲21.1	+19	▲5	+12	+0	▲2	+18	▲4	+2	+27	+12	▲7
	ドイツ	+22.5	+8	+1	▲10	▲2	+0	+8	▲6	+18	+7	+0	+3
	スイス	+45.6	+19	+16	+3	▲1	▲2	+8	▲3	+11	+8	+3	▲7
	スウェーデン	+15.4	▲11	+5	▲5	▲1	+10	+3	▲28	+10	+14	▲1	▲2
	ポーランド	+43.1	▲18	+4	+2	▲3	+2	▲5	▲6	+4	▲8	▲1	+3
	カナダ	+12.5	+3	+2	▲1	▲12	▲10	+6	▲5	+16	+19	+8	▲13
	メキシコ	+21.5	▲66	+1	▲3	▲11	▲11	+14	▲5	+12	▲1	+2	▲1
	ニュージーランド*	▲57.8	+29	+21	+12	▲5	+19	+24	▲58	+22	+28	▲1	▲2
	オーストラリア	▲35.9	▲3	+5	+3	+16	+1	+4	▲20	+6	+4	▲2	▲10
	韓国	+10.3	▲2	+4	▲1	▲1	+10	+7	▲13	+3	▲1	+0	▲0
	シンガポール	+73.0	+52	+13	▲8	▲4	+24	▲16	+10	+15	+1	+5	+11
	タイ	+124.4	+107	+9	+2	▲6	+31	+27	+31	+12	▲8	+17	▲7
インド	+18.4	▲30	▲10	+3	+2	+14	+15	+7	▲21	▲5	▲15	▲2	

(注) 「変化幅」は、直近値までの変化幅。プラスは金利の上昇を示す。
「過去の動き」は当該期間の変化幅(例：4週間=4週間前の週間変化幅、6カ月前=6カ月前の月間変化幅)を示す。
直近値の単位は%、ただし長短スプレッドはbp。直近値以外の単位はbp。
網掛け太字は当該期間で最も低下幅の大きい(上昇幅の低い)金利、太斜字は最も上昇幅の大きい(低下幅の低い)金利を示す。



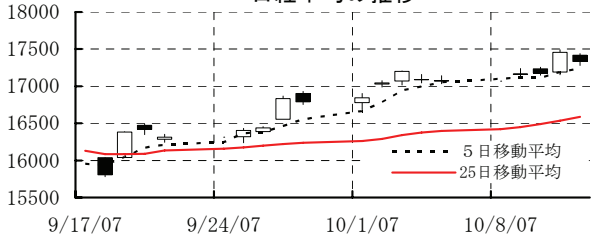
本資料は情報提供を目的として作成されたものであり、投資勧誘を目的としたものではありません。作成時点で、第一生命経済研究所経済調査部が信ずるに足ると判断した情報に基づき作成していますが、その正確性、完全性に対する責任を負いません。見直しは予告なく変更されることがあります。また、記載された内容は、第一生命ないしはその関連会社の投資方針と常に整合的であるとは限りません。

[株式市場]

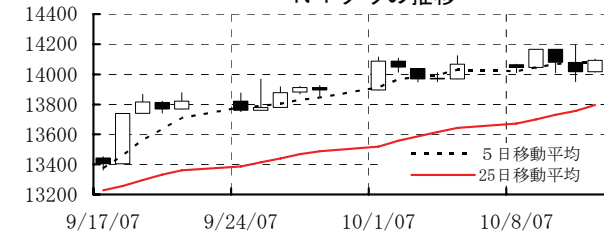
		直近値	直近までの変化率			過去の動き							
			1年前～	1月前～	前週末～	月間					週間		
						6カ月前	5カ月前	4カ月前	3カ月前	2カ月前	1カ月前	3週間前	2週間前
日本	日経平均	17331.17	+5.9	+9.7	+1.6	+0.7	+2.7	+1.5	▲4.9	▲3.9	+1.3	+2.9	+1.7
	TOPIX	1659.48	+2.8	+8.6	+0.2	▲0.7	+3.2	+1.1	▲3.9	▲5.7	+0.5	+4.2	+2.5
	日経店頭	1903.11	▲9.1	+3.3	+1.0	▲3.8	+0.7	+2.7	▲2.7	▲7.2	▲2.4	+2.3	+1.2
米国	N Yダウ	14093.08	+18.0	+6.0	+0.2	+5.7	+4.3	▲1.6	▲1.5	+1.1	+4.0	+0.5	+1.2
	S P500	1561.80	+14.6	+6.1	+0.3	+4.3	+3.3	▲1.8	▲3.2	+1.3	+3.6	+0.1	+2.0
	ナスダック	2805.68	+19.6	+8.2	+0.9	+4.3	+3.1	▲0.0	▲2.2	+2.0	+4.0	+1.1	+2.9
	フィテック/ハイブリッド	487.43	+4.4	▲0.6	▲2.3	+5.9	▲0.9	+2.6	▲0.4	▲0.3	+0.5	▲0.2	▲0.2
イギリス	F T100	6730.70	+10.0	+6.7	+2.0	+2.2	+2.7	▲0.2	▲3.8	▲0.9	+2.6	+0.2	+2.0
ドイツ	D A X	8041.26	+30.5	+7.6	+0.5	+7.1	+6.4	+1.6	▲5.3	+0.7	+2.9	+0.9	+1.8
欧州	ダウ欧州50	3932.44	+7.2	+5.5	+0.7	+4.0	+1.9	+0.4	▲3.9	▲0.8	+1.5	▲0.1	+2.2
スウェーデン	ストックホルムOMX	1260.30	+14.9	+6.8	+0.2	+4.9	+0.2	▲1.7	▲0.9	▲2.5	+0.7	+0.7	+3.0
ポーランド	ワルシャワWIG	63813.86	+35.9	+7.0	+3.7	+4.0	+6.3	+4.0	▲3.6	▲4.7	▲0.5	▲3.0	+2.0
ロシア	R T	2163.11	+36.8	+13.9	+2.3	▲1.1	▲7.0	+6.6	+5.1	▲3.7	+7.9	+2.2	+2.1
メキシコ	ボルサ	32473.47	+43.3	+8.0	+3.0	+0.9	+8.3	▲0.8	▲1.6	▲1.0	▲0.2	▲0.9	+4.1
ブラジル	ボベスバ	62455.77	+63.0	+15.9	+0.2	+6.9	+6.8	+4.1	▲0.4	+0.8	+10.7	+4.6	+3.1
アルゼンチン	メルバル	2262.11	+37.4	+12.6	▲0.7	+2.5	+4.1	▲2.3	▲0.5	▲5.4	+6.1	+3.1	+4.1
N Z	ニュージーランドSX50	4305.62	+18.8	+3.9	+0.5	+2.1	+2.6	▲1.6	▲0.5	▲2.2	+3.6	+0.9	+0.4
オーストラリア	A S 200	6748.90	+28.3	+8.5	+2.2	+2.9	+2.4	▲0.6	▲2.1	+1.7	+5.1	+3.3	+0.6
香港	ハンセン	28838.37	+61.4	+18.6	+3.6	+2.6	+1.6	+5.5	+6.5	+3.4	+13.2	+5.0	+2.5
韓国	総合	2026.44	+52.2	+11.7	+1.5	+6.2	+10.3	+2.5	+10.9	▲3.1	+3.9	+1.4	+2.5
台湾	加権	9496.47	+36.0	+5.3	▲1.3	▲0.1	+3.4	+9.1	+4.5	▲3.3	+5.5	+4.1	+1.5
シンガポール	S T	3857.25	+46.1	+10.0	+0.9	+4.0	+4.5	+1.1	▲0.0	▲4.4	+9.2	+4.6	+3.1
タイ	S E T	887.02	+25.0	+10.6	+4.1	+3.8	+5.5	+5.3	+10.7	▲5.4	+4.0	+1.7	+0.8
インド	ムンバイSENSEX30	18419.04	+46.9	+18.8	+3.6	+6.1	+4.8	+0.7	+6.1	▲1.5	+12.9	+4.4	+2.8
中国	上海A	6196.97	+231.7	+14.1	+6.3	+20.6	+6.8	▲7.0	+16.9	+16.9	+6.3	+1.8	+0.0
サウジアラビア	サウジ証取株価	7912.45	▲28.0	+1.3	+1.9	▲5.9	+0.9	▲7.0	+8.1	+9.2	▲4.4	▲0.1	▲1.3
クウェート	クウェート総合	13079.0	+25.2	+2.2	+0.8	+4.8	+7.3	+5.6	+3.4	+1.1	+1.5	▲0.5	+0.7
U A E	ドバイ金融市場	4504.44	▲7.7	+7.2	+2.9	+2.5	+17.1	▲1.5	▲3.1	▲0.4	▲0.6	+0.2	+3.5

(注) 「変化率」は、直近値までの変化率。プラスは株価の上昇を示す。
 「過去の動き」は当該期間の変化率(例: 4週間前=4週間前の週間変化率、6カ月前=6カ月前の月間変化率)を示す。
 直近値以外の単位は%。
 網掛け太字は当該期間で最も上昇率の大きい(下落率の低い)株値、太斜字は最も下落率の大きい(上昇率の低い)株値を示す。

日経平均の推移



N Yダウの推移



日経平均の推移(月足)



N Yダウの推移(月足)

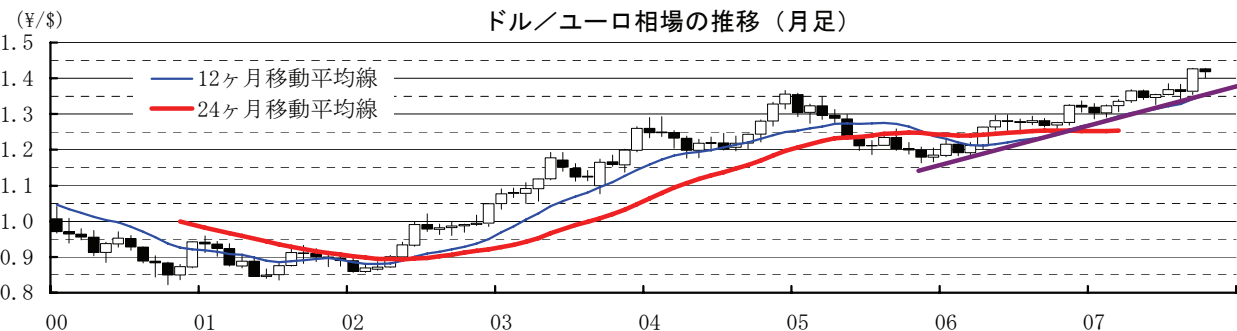
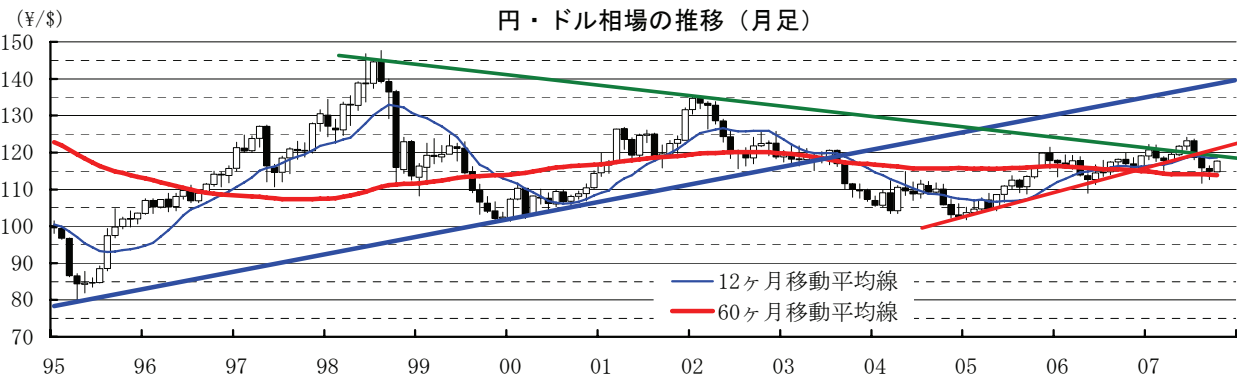
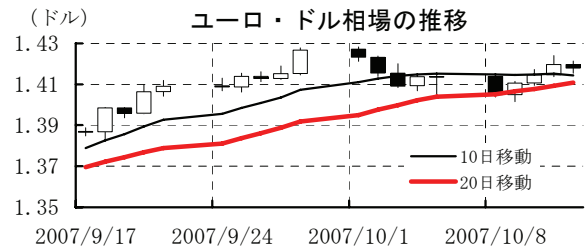
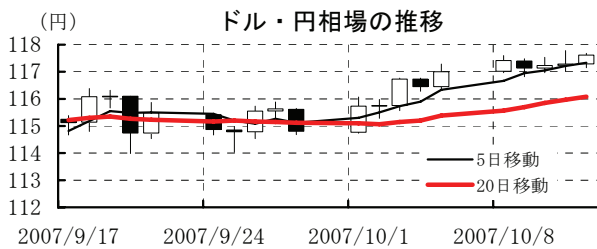


本資料は情報提供を目的として作成されたものであり、投資勧誘を目的としたものではありません。作成時点で、第一生命経済研究所経済調査部が信ずるに足ると判断した情報に基づき作成していますが、その正確性、完全性に対する責任は負いません。見直しは予告なく変更されることがあります。また、記載された内容は、第一生命ないしはその関連会社の投資方針と常に整合的であるとは限りません。

[為替]

	直近値	直近までの変化率			過去の動き							
		1年前～	1月前～	前週末～	月間					週間		
					6カ月前	5カ月前	4カ月前	3カ月前	2カ月前	1カ月前	3週前	2週前
日本円	117.61	+1.5	▲2.9	▲0.5	▲1.4	▲1.8	▲1.2	+3.7	+2.4	+0.8	+0.6	▲1.9
ユーロ	1.4178	+12.9	+2.0	+0.3	+2.2	▲1.4	+0.7	+1.0	▲0.4	+4.7	+1.2	▲0.9
イギリスポンド	2.0360	+9.5	+0.3	▲0.3	+1.6	▲1.0	+1.5	+1.1	▲0.7	+1.5	+1.3	▲0.2
スイスフラン	1.1846	+6.6	+0.0	▲0.5	+0.7	▲1.5	+0.3	+1.7	▲0.6	+3.7	+0.7	▲1.2
スウェーデンクローナ	6.4202	+12.9	+3.7	+0.9	+4.1	▲3.3	+1.2	+1.5	▲2.4	+6.6	+1.3	▲0.6
ポーランドズロチ	2.6250	+15.1	+3.3	+1.4	+4.1	▲2.0	+1.7	+0.4	▲1.1	+5.7	+1.0	▲0.8
ロシアルーブル	24.927	+7.5	+1.7	+0.2	+1.1	▲0.8	+0.6	+0.7	▲0.4	+3.1	+0.7	▲0.4
カナダドル	0.9720	+14.3	+6.3	+0.9	+3.8	+3.7	+0.3	▲0.1	+1.0	+6.0	+0.8	+1.2
メキシコペソ	10.811	+0.8	+2.6	+0.4	+0.7	+2.1	▲0.6	▲1.7	▲0.4	+0.9	+0.2	+0.8
ブラジルリアル	1.801	+16.5	+5.9	+0.1	+1.2	+5.6	▲0.5	+2.4	▲4.3	+6.6	+1.9	+1.6
アルゼンチンペソ	3.158	▲1.7	▲0.6	▲0.2	+0.3	+0.4	▲0.5	▲1.1	▲1.1	+0.2	▲0.1	▲0.1
NZドル	0.777	+17.5	+9.1	+2.1	+3.6	▲0.5	+4.9	▲1.3	▲7.9	+8.0	+1.8	+0.4
オーストラリアドル	0.9046	+20.4	+7.5	+0.8	+2.7	▲0.3	+2.6	+0.3	▲4.0	+8.6	+2.4	+1.1
韓国ウォン	917.70	+4.2	+1.5	▲0.3	+1.1	+0.2	+0.5	+0.3	▲2.0	+2.5	+0.6	▲0.0
台湾ドル	32.588	+1.9	+1.5	+0.0	▲0.9	+1.0	+0.5	▲0.1	▲0.4	+1.0	+0.9	+0.2
シンガポールドル	1.4634	+7.6	+3.2	+0.6	▲0.2	▲0.6	▲0.1	+0.9	▲0.6	+2.6	+1.3	+0.9
タイバーツ	31.44	+16.2	+2.2	+0.2	▲1.4	▲0.2	+3.6	+5.2	▲8.0	+1.8	+0.0	+1.2
インドネシアルピア	9068	+1.7	+3.9	▲0.4	+0.3	+2.9	▲2.3	▲2.3	▲1.6	+2.9	+0.6	+0.8
インドルピー	39.33	+13.8	+2.7	+0.3	+5.3	+1.5	▲0.3	+0.6	▲1.1	+2.8	+0.2	+0.8
中国人民幣	7.514	+5.1	+0.09	▲0.06	+0.20	+0.76	+0.50	+0.48	+0.40	+0.54	▲0.03	▲0.05

(注) 為替レートは全て対ドルレート。ただし、ユーロ、豪ドル、NZドルは当該通貨から見たドル建て。
 「変化率」は、直近値までの変化率。すべてプラスは当該通貨の増価を示す。
 「過去の動き」は当該期間の変化率(例：4週前=4週間前の週間変化率、6カ月前=6カ月前の月間変化率)を示す。
 直近値以外の単位は%。
 網掛け太字は当該期間で最も上昇率の大きい(下落率の低い)通貨、太斜字は最も下落率の大きい(上昇率の低い)通貨を示す。



本資料は情報提供を目的として作成されたものであり、投資勧誘を目的としたものではありません。作成時点で、第一生命経済研究所経済調査部が信ずるに足ると判断した情報に基づき作成していますが、その正確性、完全性に対する責任は負いません。見直しは予告なく変更されることがあります。また、記載された内容は、第一生命ないしはその関連会社の投資方針と常に整合的であるとは限りません。

[商品]

	直近値	直近までの変化率			過去の動き							
		1年前～	1月前～	前週末～	月間					週間		
					6カ月前	5カ月前	4カ月前	3カ月前	2カ月前	1カ月前	3週間前	2週間前
WT I	83.69	+44.6	+4.7	+3.0	▲0.2	▲2.6	+10.4	+10.7	▲5.3	+10.3	+0.0	▲0.5
北海ブレント	80.55	+37.1	+3.7	+2.1	▲0.7	+0.6	+5.0	+7.9	▲5.7	+8.9	▲0.2	▲0.3
ドバイ	74.90	+34.4	+3.9	+0.8	+2.1	▲2.1	+5.2	+4.8	▲3.3	+10.8	+0.6	▲1.3
OPECバスケット	75.36	+39.1	+1.5	▲1.1	+0.7	+0.7	+5.5	+6.7	▲3.9	+11.0	+0.7	▲1.4
金 (NY)	748.7	+29.0	+4.9	+1.0	+3.1	▲3.3	▲1.5	+2.5	+1.3	+9.9	+1.5	▲0.2
銅 (NY)	363.05	+7.6	+8.1	▲1.8	+12.7	▲4.2	+1.8	+5.8	▲6.6	+6.4	+1.6	+1.8
アルミ (NY)	111.00	▲4.2	+5.2	+4.0	+4.5	▲3.3	▲4.4	▲0.7	▲7.3	+0.9	+3.8	▲3.0
鉛 (LDN)	3820	+155.5	+24.0	+3.5	+4.9	+15.7	+14.1	+16.7	+0.2	+8.7	+0.6	+9.2
亜鉛 (LDN)	3125	▲16.9	+13.2	+2.3	+15.4	▲1.6	▲9.3	+5.8	▲12.3	▲1.9	+5.9	+0.2
ニッケル (LDN)	32000	+4.9	+18.1	+1.9	+6.7	▲3.8	▲21.3	▲13.1	▲5.2	+2.3	▲5.6	+3.0
スズ (LDN)	16450	+74.1	+8.2	+2.2	+2.6	+2.5	▲1.4	+16.5	▲4.8	▲0.3	+0.5	+4.7
銀 (NY、現物)	13.80	+21.4	+9.0	+2.9	+0.3	+0.2	▲7.6	+3.6	▲6.1	+14.0	+1.8	▲2.5
プラチナ (NY、現物)	1408	+31.4	+8.2	+2.3	+3.5	▲0.4	▲0.6	+1.3	▲1.7	+9.3	+4.4	▲0.7
小麦 (シカゴ)	857.50	+66.3	+2.1	▲3.7	+10.8	+6.5	+12.6	+8.2	+21.7	+22.4	+7.4	▲5.2
大豆 (シカゴ)	278.90	+62.2	+9.7	+7.5	▲9.0	+12.5	+5.7	▲5.9	+11.2	+15.2	+1.3	▲6.1
コーン (シカゴ)	351.00	+17.7	+3.3	+2.6	▲4.4	+9.0	▲15.6	▲1.1	▲0.5	+15.1	▲0.9	▲8.2
CRB	333.50	+11.3	+3.8	+1.3	▲1.3	▲0.4	+1.4	+2.6	▲4.7	+8.1	+0.2	▲1.3
JOC	143.42	+14.8	+1.3	+0.2	+2.3	+1.4	+1.3	+2.0	▲2.6	+2.1	+0.6	▲1.1
日経商品指数 (17種)	151.58	+14.2	+5.3	+0.7	+2.7	+0.3	+2.3	+3.2	▲4.6	+1.6	+0.9	+1.3
日経商品指数 (国際)	158.37	+28.1	+5.8	+0.2	+1.7	+0.1	+1.3	+3.3	▲1.9	+9.2	+0.9	▲0.8

(注) 「変化率」は、直近値までの変化率。プラスは商品価格の上昇を示す。

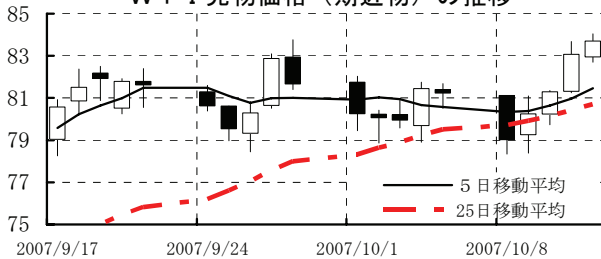
「過去の動き」は当該期間の変化率 (例: 4週間前=4週間前の週間変化率、6カ月前=6カ月前の月間変化率) を示す。

直近値以外の単位は%。

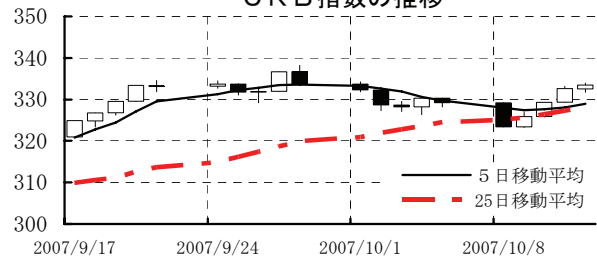
OPECバスケット、日経商品指数 (国際) は木曜日、日経商品指数 (17種) は水曜日の値。

網掛け太字は当該期間で最も上昇率の大きい (下落率の低い) 商品、太斜字は最も下落率の大きい (上昇率の低い) 商品を示す。

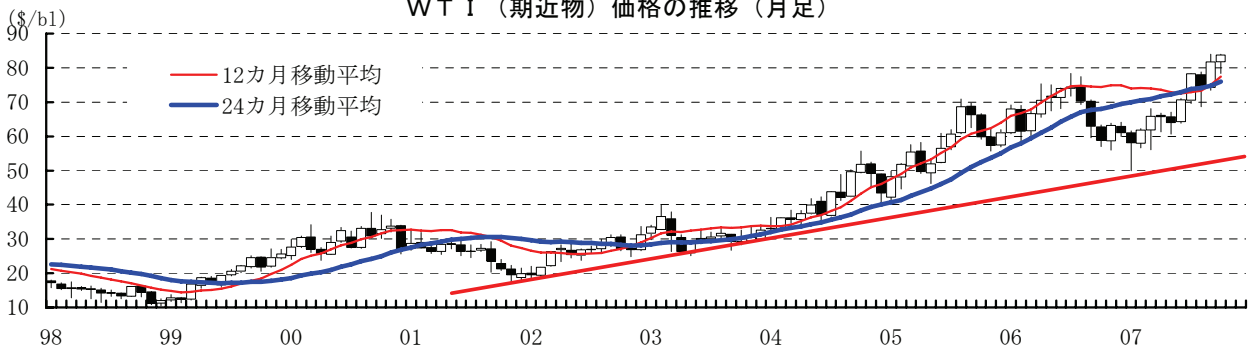
WT I 先物価格 (期近物) の推移



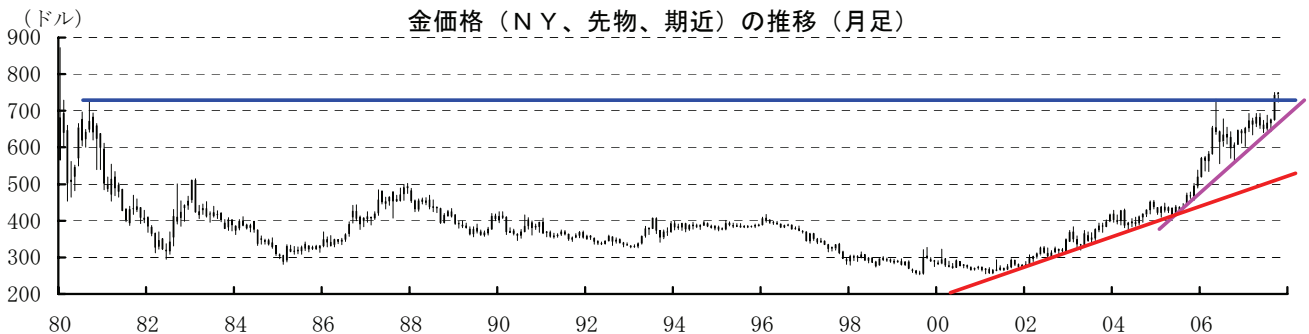
CRB 指数の推移



WT I (期近物) 価格の推移 (月足)



金価格 (NY、先物、期近) の推移 (月足)



本資料は情報提供を目的として作成されたものであり、投資勧誘を目的としたものではありません。作成時点で、第一生命経済研究所経済調査部が信ずるに足ると判断した情報に基づき作成していますが、その正確性、完全性に対する責任は負いません。見直しは予告なく変更されることがあります。また、記載された内容は、第一生命ないしはその関連会社の投資方針と常に整合的であるとは限りません。