

Market Watching

市場レポート

テーマ: Weekly Market Report (2007年10月8日～)
～日米金融政策観がどのように変化するかが焦点～

発表日: 2007年10月9日 (火)

第一生命経済研究所 経済調査部
担当 鷹峰 義清 (03-5221-4521)

今週のスケジュール

今週の経済指標・イベント・注目材料

発表日	国	指標・イベント	注目度	コンセンサス	レンジ	前回	備考
10月8日(月)	日本	祝日					
	欧州	独製造業受注(8月)		+1.9%	+1.0~+4.0%	▲7.1%	前月比
		英鉱工業生産(8月)		+0.3%	+0.2~+0.4%	▲0.1%	前月比
		スマギECB理事記者会見	★				
米国	債券市場休場						
10月9日(火)	日本	景気ウォッチャー(9月)・現状判断DI				44.1	
	欧州	独鉱工業生産(8月)	★	+0.4%	▲0.5~+1.8%	+0.1%	前月比
		トリシェECB総裁議会証言	★★★				
	米国	FOMC議事録(9/18分)	★★★				
		セントルイス連銀総裁講演	★				
		SF連銀総裁講演	★				
クリーブランド連銀総裁講演		★					
10月10日(水)	日本	-					
	欧州	-					
	米国	財政収支(9月)		+990	+490~+1,100	+562	億ドル
ボストン連銀総裁講演		★					
グリーンズパン前FRB議長スピーチ		★★					
10月11日(木)	日本	機械受注(8月):除船電・民需	★★★	▲5.6%	▲12.5~+2.0%	+17.0%	前月比
		国際収支(8月)・経常収支		+22,424	+14,270~+23,927	+18,559	億円・未季調
		マネーサプライ(9月)・M2+C/D		+1.8%	+1.7~+2.0%	+1.8%	前年比
		日米金融政策決定会合(10日~)	★	±0bp	±0bp	±0bp	政策金利変更幅
		福井日銀総裁記者会見	★★★				
		金融経済月報					
	欧州	ECB月報	★				
	米国	貿易収支(8月)	★	▲587	▲610~▲580	▲592	億ドル
		輸入物価(9月)	★	+1.0%	+0.3~+1.8%	▲0.3%	前月比
		10年インフレ連動債入札	★				
		クロズナーFRB理事スピーチ	★				
SF連銀総裁スピーチ		★					
10月12日(金)	日本	企業物価指数(9月)・国内	★	+0.1%	▲0.1~+0.5%	0.0%	前月比
		消費者態度指数(9月)・一般世帯				44.0	
		5年債入札	★				
	欧州	-					
	米国	生産者物価(9月)・最終財	★	+0.4%	+0.1~+0.9%	▲1.4%	前月比
		同コア(9月)	★	+0.2%	▲0.1~+0.2%	+0.2%	前月比
		小売売上高(9月)	★★	+0.2%	▲0.4~+0.5%	+0.3%	前月比
		同除自動車(9月)	★★★	+0.3%	▲0.2~+0.6%	▲0.4%	前月比
		ミシガン大学消費者センチメント(10月速報)	★★	84.0	81.0~87.0	83.4	
		企業在庫(8月)		+0.3%	▲0.1~+0.5%	+0.5%	前月比
バーナンキFRB議長挨拶		★★					
ダラス連銀総裁挨拶		★					
コーンFRB副議長挨拶	★						
10月13日(土)		-					
10月14日(日)		-					

(注) 市場コンセンサス、予測レンジは各種バンダー調査に基づく

【債券市場】: 図表は3~4ページ

先週は、金利は上昇。株式市場などが堅調に推移したことなどが背景。注目された週末の米雇用統計は、前月分の大幅上方修正も含め市場予想を上回る内容となったことから、米景気に対する悲観的な見方が後退、利下げ期待もやや薄らいだ。

今週は、日本では機械受注、米国では週末の月次指標の発表や利下げを行ったときのFOMC議事録などが注目される。機械受注は、前月急増の後だけに反動源が予想されている。ボラタイルな統計だけに読みに

本資料は情報提供を目的として作成されたものであり、投資勧誘を目的としたものではありません。作成時点で、第一生命経済研究所経済調査部が信ずるに足ると判断した情報に基づき作成していますが、その正確性、完全性に対する責任は負いません。見直しは予告なく変更されることがあります。また、記載された内容は、第一生命ないしはその関連会社の投資方針と常に整合的であるとは限りません。

くいが、よほどの大幅マイナスとならない限り特に景気に対する見方が変わることはないか。米指標では、やはり消費絡みが注目される。ミシガン大消費者センチメントが改善するようだと、米景気に対する悲観的な見方は更に後退か。一方で、米利下げ期待はまだ残存しており、イーロードカーブのスティープニング傾向は続くと予想。逆に、FOMC議事録で緊急避難的な利下げという印象が全面に出ているようだと、追加利下げ期待は大きく後退し、長期ゾーンの金利上昇は抑えられよう。

【株式市場】：図表は5ページ

先週は、株価は上昇。金融機関の決算発表などを背景に、市場混乱の落ち着き期待などが株価押し上げに寄与した。米雇用統計が予想を上回る内容となったことから、週末の欧米株式市場では買い安心感が広がった。

今週は、週末の米雇用統計を受けて、売り物をこなしながら上値余地を試す展開。米利下げ期待の後退による金利上昇はマイナス要因で、欧米株価水準は相応に高い水準に達していることから、上昇ペースは鈍いか。7～9月期業績発表も本格化してくることから個別中心の展開になるが、日本では円安も追い風。

【為替市場】：図表は6ページ

先週は、ドルが上昇。週末の米雇用統計が市場予想を上回る内容となったことから、米利下げ期待が薄らぎ、ドルの反発に繋がった。円相場は、世界的なリスクマネーの回復期待もあって、下落が目立つ結果となっている。

今週は、引き続き対ユーロなどを中心としてドルの戻り余地を試す展開。円の対ドルでの下落余地は限定的とみるが、株式や国際商品市況の動向次第では円の下落も続く公算。日銀の金融政策決定会合とFOMC議事録を受けて、市場の金融政策観がどのように変化するかがポイント。

【商品市場】：図表は7ページ

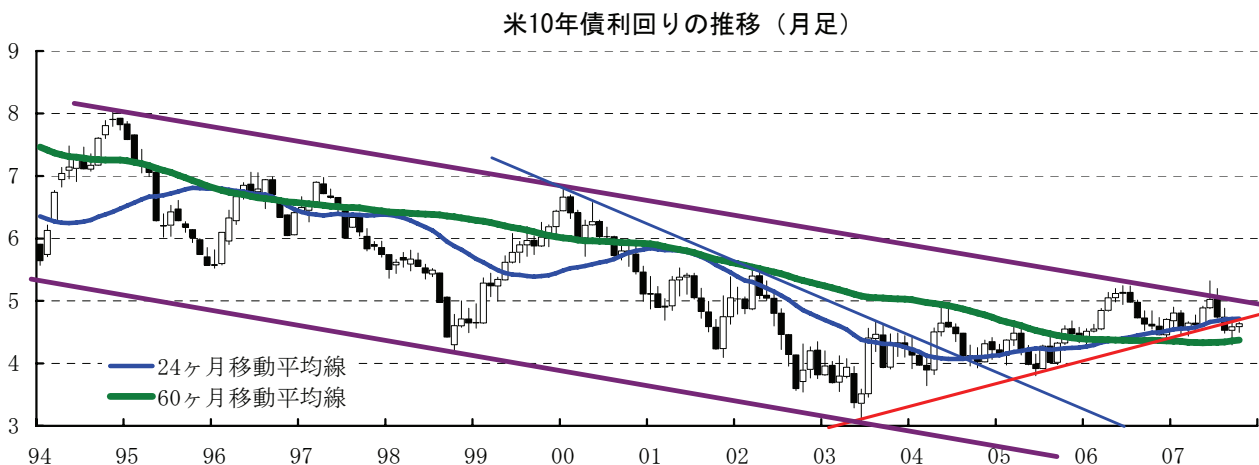
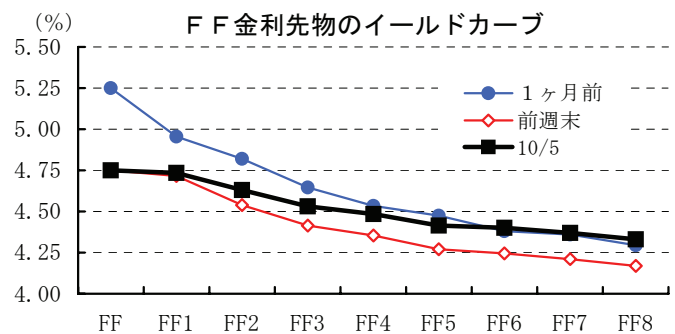
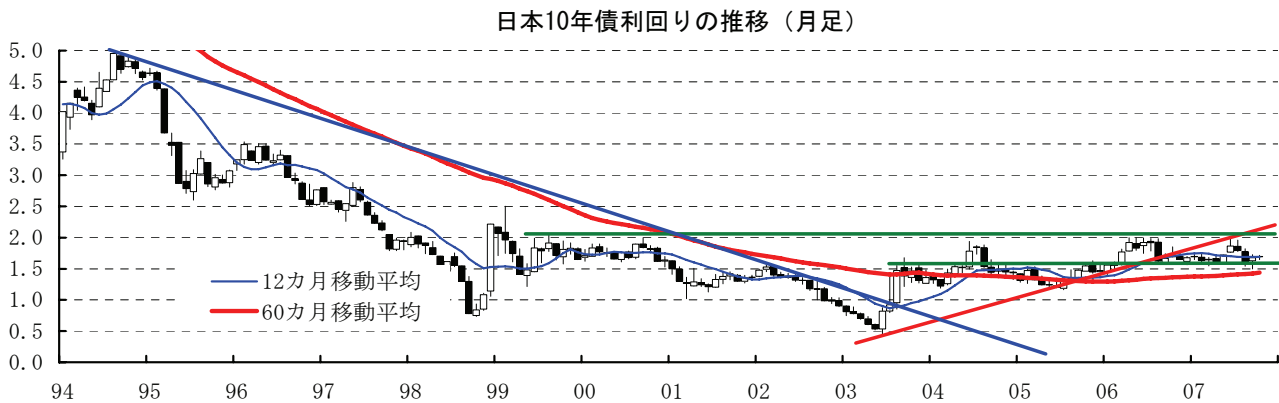
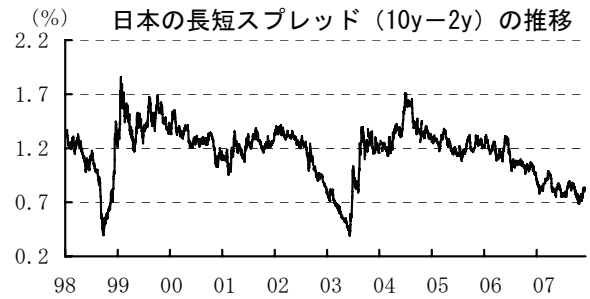
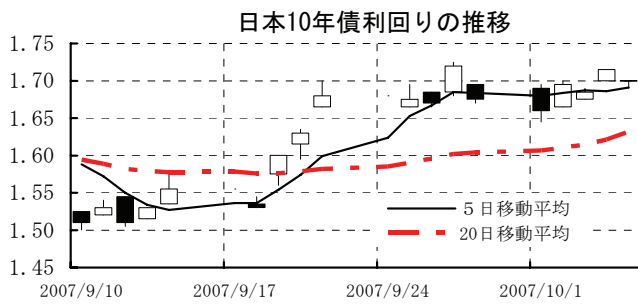
先週は、原油はやや調整含みとなったものの、その他商品は引き続き堅調。

今週は、ここ2週間と同様に、原油相場は暖房油の在庫だぶつきなどを背景に軟調な展開が続く一方、世界経済の見方に対する上方修正から非鉄金属などは好調持続を予想。

[債券市場]

	直近値	直近までの変化率			過去の動き								
		1年前～	1月前～	前週末～	月間					週間			
					6カ月前	5カ月前	4カ月前	3カ月前	2カ月前	1カ月前	3週間前	2週間前	
2年	日本	0.870	+21	+3	+0	+5	+12	+4	▲4	▲11	▲1	+4	+3
	米国	4.074	▲58	+7	+9	+2	+32	▲5	▲34	▲39	▲15	+0	▲5
	イギリス	5.085	+14	▲28	+0	+7	+23	+2	▲21	▲20	▲29	+17	▲20
	ドイツ	4.023	+44	+1	▲0	+11	+27	+7	▲16	▲29	+1	+7	▲3
	スイス	2.627	+48	▲3	+12	+6	+30	+8	▲7	▲21	▲11	+4	▲8
	スウェーデン	4.137	+69	+4	+5	+18	+7	+19	+10	▲19	▲4	+11	▲2
	ポーランド	5.318	+41	▲3	▲0	+15	▲2	+37	+2	+15	▲0	+7	+2
	カナダ	4.302	+38	+9	+22	+16	+44	+1	+3	▲27	▲27	▲4	▲14
	メキシコ	7.673	+20	+13	+4	+19	▲3	+1	+5	▲1	+9	+3	+1
	ニュージーランド	6.954	+31	▲5	+2	+22	+10	+9	+50	▲70	▲19	+14	▲10
	オーストラリア	6.516	+69	+17	+8	▲16	+13	+20	▲3	▲18	+18	+15	+2
	韓国	5.438	+82	▲1	▲5	+23	+7	+13	▲2	+17	+4	+5	+3
	シンガポール	1.940	▲92	▲31	▲6	▲19	+0	+10	+2	▲21	▲23	+1	▲10
	タイ	3.504	▲150	+12	+7	▲36	▲31	+35	▲19	+3	+6	+3	+2
インド	7.771	+76	+12	+3	+19	▲22	▲9	▲37	+30	+3	▲7	+21	
10年	日本	1.700	▲3	+8	+2	▲3	+13	+12	▲8	▲19	+8	+13	▲0
	米国	4.636	+3	+17	+5	▲2	+27	+14	▲29	▲21	+6	+17	▲3
	イギリス	4.954	+43	▲8	▲6	+7	+21	+21	▲25	▲17	▲2	+22	▲8
	ドイツ	4.350	+64	+14	+2	+10	+27	+15	▲23	▲11	+9	+19	▲3
	スイス	3.055	+68	+8	+5	+5	+28	+16	▲10	▲10	▲2	+22	▲5
	スウェーデン	4.337	+68	+15	+3	+17	+18	+22	▲18	▲9	+10	+21	▲3
	ポーランド	5.725	+27	▲5	+2	+12	+0	+31	▲4	+19	▲9	+6	+2
	カナダ	4.434	+42	+9	+9	+4	+34	+6	▲2	▲11	▲8	+6	▲5
	メキシコ	7.913	▲45	+18	+3	+8	▲14	+15	+0	+10	+8	+4	+3
	ニュージーランド	6.252	+48	+7	+0	+17	+29	+33	▲7	▲48	+9	+22	▲11
	オーストラリア	6.131	+65	+17	▲1	▲0	+14	+24	▲23	▲11	+23	+23	+1
	韓国	5.547	+83	▲0	▲5	+22	+17	+20	▲14	+20	+3	+8	+3
	シンガポール	2.750	▲33	▲11	+5	▲23	+24	▲6	+12	▲6	▲22	+3	▲5
	タイ	4.728	▲42	▲3	+0	▲42	▲1	+62	+13	+15	▲2	+4	+18
インド	7.927	+35	▲0	+1	+21	▲9	+6	▲30	+9	▲2	▲3	+5	
長短スプレッド	日本	+83.0	▲24	+5	+2	▲8	+1	+8	▲4	▲8	+9	+8	▲3
	米国	+56.2	+61	+10	▲4	▲4	▲5	+19	+6	+18	+21	+17	+2
	イギリス	▲13.1	+29	+19	▲6	+0	▲2	+18	▲4	+2	+27	+5	+12
	ドイツ	+32.7	+20	+13	+3	▲2	+0	+8	▲6	+18	+7	+12	+0
	スイス	+42.8	+20	+11	▲7	▲1	▲2	+8	▲3	+11	+8	+18	+3
	スウェーデン	+20.0	▲2	+12	▲2	▲1	+10	+3	▲28	+10	+14	+10	▲1
	ポーランド	+40.7	▲15	▲2	+3	▲3	+2	▲5	▲6	+4	▲8	▲1	▲1
	カナダ	+13.2	+5	+0	▲13	▲12	▲10	+6	▲5	+16	+19	+10	+8
	メキシコ	+24.0	▲65	+5	▲1	▲11	▲11	+14	▲5	+12	▲1	+1	+2
	ニュージーランド	▲70.2	+17	+12	▲2	▲5	+19	+24	▲58	+22	+28	+8	▲1
	オーストラリア	▲38.5	▲4	▲0	▲10	+16	+1	+4	▲20	+6	+4	+8	▲2
	韓国	+10.9	+1	+1	▲0	▲1	+10	+7	▲13	+3	▲1	+3	+0
	シンガポール	+81.0	+59	+20	+11	▲4	+24	▲16	+10	+15	+1	+2	+5
	タイ	+122.4	+108	▲14	▲7	▲6	+31	+27	+31	+12	▲8	+2	+17
インド	+15.6	▲41	▲12	▲2	+2	+14	+15	+7	▲21	▲5	+4	▲15	

(注) 「変化幅」は、直近値までの変化幅。プラスは金利の上昇を示す。
「過去の動き」は当該期間の変化幅（例：4週間前＝4週間前の週間変化幅、6カ月前＝6カ月前の月間変化幅）を示す。
直近値の単位は%、ただし長短スプレッドはbp。直近値以外の単位はbp。
網掛け太字は当該期間で最も低下幅の大きい（上昇幅の低い）金利、太斜字は最も上昇幅の大きい（低下幅の低い）金利を示す。



本資料は情報提供を目的として作成されたものであり、投資勧誘を目的としたものではありません。作成時点で、第一生命経済研究所経済調査部が信ずるに足ると判断した情報に基づき作成していますが、その正確性、完全性に対する責任は負いません。見直しは予告なく変更されることがあります。また、記載された内容は、第一生命ないしはその関連会社の投資方針と常に整合的であるとは限りません。

[株式市場]

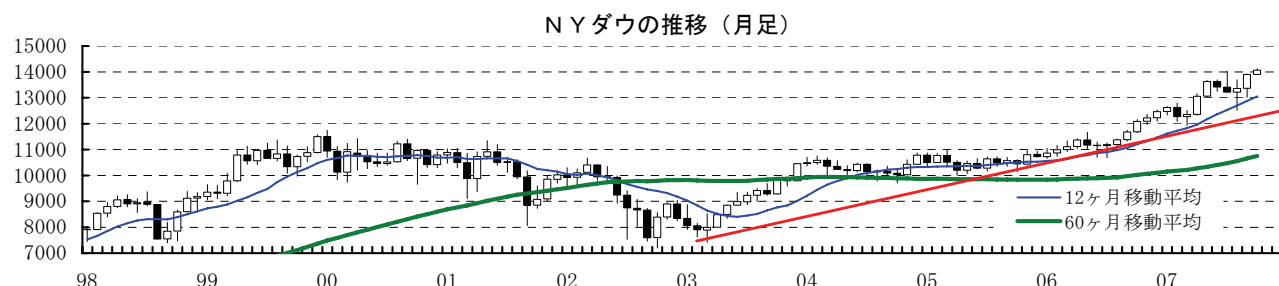
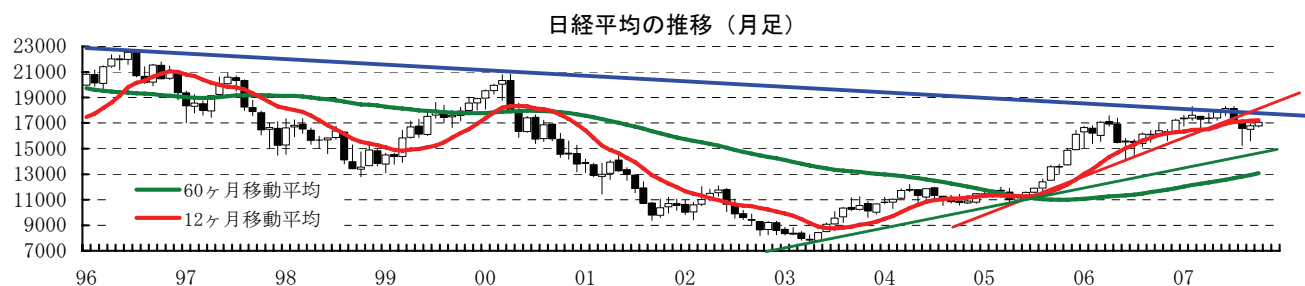
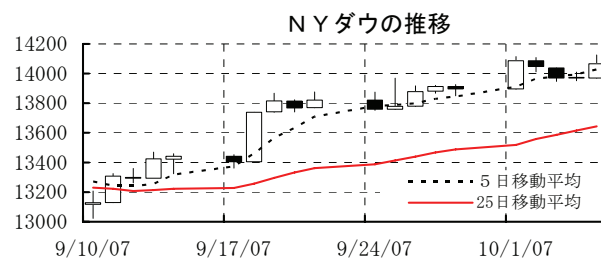
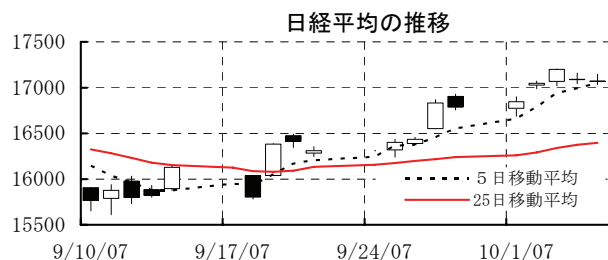
		直近値	直近までの変化率			過去の動き							
			1年前～	1月前～	前週末～	月間					週間		
						6カ月前	5カ月前	4カ月前	3カ月前	2カ月前	1カ月前	3週間前	2週間前
日本	日経平均	17065.04	+3.7	+5.6	+1.7	+0.7	+2.7	+1.5	▲4.9	▲3.9	+1.3	+1.1	+2.9
	TOPIX	1656.91	+1.5	+5.6	+2.5	▲0.7	+3.2	+1.1	▲3.9	▲5.7	+0.5	+0.5	+4.2
	日経店頭	1884.55	▲13.4	▲0.8	+1.2	▲3.8	+0.7	+2.7	▲2.7	▲7.2	▲2.4	▲0.7	+2.3
米国	N Y ダウ	14066.01	+18.5	+5.7	+1.2	+5.7	+4.3	▲1.6	▲1.5	+1.1	+4.0	+2.8	+0.5
	S P 500	1557.59	+15.1	+5.8	+2.0	+4.3	+3.3	▲1.8	▲3.2	+1.3	+3.6	+2.8	+0.1
	ナスダック	2780.32	+20.6	+6.7	+2.9	+4.3	+3.1	▲0.0	▲2.2	+2.0	+4.0	+2.7	+1.1
	フィラデルフィア半導体	498.85	+9.5	▲0.7	▲0.2	+5.9	▲0.9	+2.6	▲0.4	▲0.3	+0.5	+2.9	▲0.2
イギリス	F T 100	6595.80	+9.8	+5.2	+2.0	+2.2	+2.7	▲0.2	▲3.8	▲0.9	+2.6	+2.7	+0.2
ドイツ	D A X	8002.18	+31.7	+5.5	+1.8	+7.1	+6.4	+1.6	▲5.3	+0.7	+2.9	+4.0	+0.9
欧州	ダウ欧州50	3903.72	+8.7	+4.4	+2.2	+4.0	+1.9	+0.4	▲3.9	▲0.8	+1.5	+2.7	▲0.1
スウェーデン	ストックホルムOMX	1257.70	+18.6	+5.0	+3.0	+4.9	+0.2	▲1.7	▲0.9	▲2.5	+0.7	+2.8	+0.7
オランダ	ワルシャワWIG	61554.11	+36.8	+1.9	+2.0	+4.0	+6.3	+4.0	▲3.6	▲4.7	▲0.5	+3.6	▲3.0
ロシア	R T	2115.43	+35.1	+11.0	+2.1	▲1.1	▲7.0	+6.6	+5.1	▲3.7	+7.9	+4.3	+2.2
メキシコ	ボルサ	31540.94	+41.3	+2.4	+4.1	+0.9	+8.3	▲0.8	▲1.6	▲1.0	▲0.2	+1.6	▲0.9
ブラジル	ボベスバ	62318.72	+64.1	+14.5	+3.1	+6.9	+6.8	+4.1	▲0.4	+0.8	+10.7	+5.7	+4.6
メルベン	メルバル	2277.75	+37.8	+10.5	+4.1	+2.5	+4.1	▲2.3	▲0.5	▲5.4	+6.1	+3.6	+3.1
N Z	ニューゼaland SX50	4284.05	+19.1	+3.1	+0.4	+2.1	+2.6	▲1.6	▲0.5	▲2.2	+3.6	+1.6	+0.9
オーストラリア	A S 200	6605.40	+26.6	+5.5	+0.6	+2.9	+2.4	▲0.6	▲2.1	+1.7	+5.1	+0.8	+3.3
香港	ハンセン	27831.52	+55.4	+15.6	+2.5	+2.6	+1.6	+5.5	+6.5	+3.4	+13.2	+3.8	+5.0
韓国	総合	1996.03	+47.6	+7.0	+2.5	+6.2	+10.3	+2.5	+10.9	▲3.1	+3.9	+2.6	+1.4
台湾	加権	9617.26	+37.4	+7.9	+1.5	▲0.1	+3.4	+9.1	+4.5	▲3.3	+5.5	+0.8	+4.1
シンガポール	S T	3822.62	+44.7	+11.0	+3.1	+4.0	+4.5	+1.1	▲0.0	▲4.4	+9.2	+0.2	+4.6
タイ	S E T	852.33	+22.5	+4.6	+0.8	+3.8	+5.5	+5.3	+10.7	▲5.4	+4.0	+2.4	+1.7
インド	ムンバイSENSEX30	17773.36	+43.5	+15.1	+2.8	+6.1	+4.8	+0.7	+6.1	▲1.5	+12.9	+6.2	+4.4
中国	上海A	5827.66	+216.7	+4.5	+0.0	+20.6	+6.8	▲7.0	+16.9	+16.9	+6.3	+2.7	+1.8
サウジアラビア	サウジ証取株価	7765.17	▲28.5	▲1.1	▲1.3	▲5.9	+0.9	▲7.0	+8.1	+9.2	▲4.4	+0.9	▲0.1
クウェート	クウェート総合	12977.2	+26.2	+1.4	+0.7	+4.8	+7.3	+5.6	+3.4	+1.1	+1.5	+1.3	▲0.5
U A E	ドバイ金融市場	4378.45	▲9.7	+2.7	+3.5	+2.5	+17.1	▲1.5	▲3.1	▲0.4	▲0.6	+0.7	+0.2

(注) 「変化率」は、直近値までの変化率。プラスは株価の上昇を示す。

「過去の動き」は当該期間の変化率(例: 4週間前=4週間前の週間変化率、6カ月前=6カ月前の月間変化率)を示す。

直近値以外の単位は%。

網掛け太字は当該期間で最も上昇率の大きい(下落率の低い)株価、太斜字は最も下落率の大きい(上昇率の低い)株価を示す。

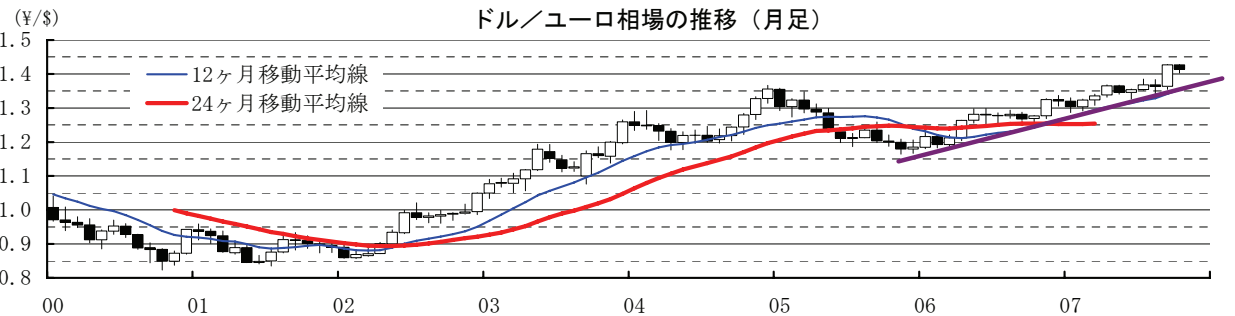
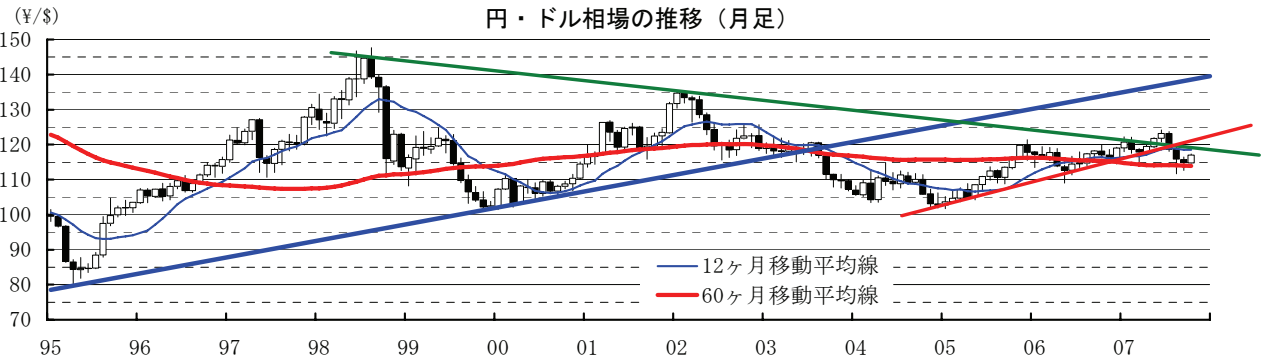
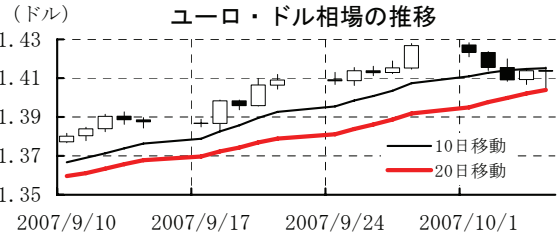
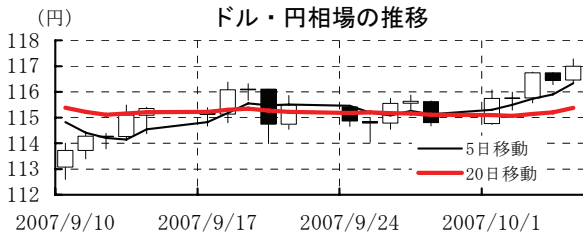


本資料は情報提供を目的として作成されたものであり、投資勧誘を目的としたものではありません。作成時点で、第一生命経済研究所経済調査部が信ずるに足ると判断した情報に基づき作成していますが、その正確性、完全性に対する責任は負いません。見直しは予告なく変更されることがあります。また、記載された内容は、第一生命ないしはその関連会社の投資方針と常に整合的であるとは限りません。

[為替]

	直近値	直近までの変化率			過去の動き							
		1年前～			月間				週間			
		1年前～	1月前～	前週末～	6カ月前	5カ月前	4カ月前	3カ月前	2カ月前	1カ月前	3週間前	2週間前
日本円	117.00	+0.6	▲1.5	▲1.9	▲1.4	▲1.8	▲1.2	+3.7	+2.4	+0.8	▲0.1	+0.6
ユーロ	1.4135	+11.4	+3.6	▲0.9	+2.2	▲1.4	+0.7	+1.0	▲0.4	+4.7	+1.6	+1.2
イギリスポンド	2.0423	+8.7	+1.1	▲0.2	+1.6	▲1.0	+1.5	+1.1	▲0.7	+1.5	+0.6	+1.3
スイスフラン	1.1783	+5.9	+2.1	▲1.2	+0.7	▲1.5	+0.3	+1.7	▲0.6	+3.7	+1.4	+0.7
スウェーデンクローナ	6.4780	+11.3	+5.8	▲0.6	+4.1	▲3.3	▲1.2	+1.5	▲2.4	+6.6	+2.4	+1.3
ポーランドズロチ	2.6632	+14.0	+4.9	▲0.8	+4.1	▲2.0	+1.7	+0.4	▲1.1	+5.7	+1.9	+1.0
ロシアルーブル	24.968	+6.9	+2.6	▲0.4	+1.1	▲0.8	+0.6	+0.7	▲0.4	+3.1	+1.1	+0.7
カナダドル	0.9806	+12.8	+6.9	+1.2	+3.8	+3.7	+0.3	▲0.1	+1.0	+6.0	+2.8	+0.8
メキシコペソ	10.850	+1.6	+2.1	+0.8	+0.7	+2.1	▲0.6	▲1.7	▲0.4	+0.9	+1.5	+0.2
ブラジルリアル	1.804	+16.7	+8.2	+1.6	+1.2	+5.6	▲0.5	+2.4	▲4.3	+6.6	+1.7	+1.9
アルゼンチンペソ	3.152	▲1.5	+0.4	▲0.1	+0.3	+0.4	▲0.5	▲1.1	▲1.1	+0.2	▲0.4	▲0.1
NZドル	0.761	+14.6	+10.8	+0.4	+3.6	▲0.5	+4.9	▲1.3	▲7.9	+8.0	+4.4	+1.8
オーストラリアドル	0.8974	+20.2	+9.2	+1.1	+2.7	▲0.3	+2.6	+0.3	▲4.0	+8.6	+2.9	+2.4
韓国ウォン	915.30	+3.6	+2.7	▲0.0	+1.1	+0.2	+0.5	+0.3	▲2.0	+2.5	+0.8	+0.6
台湾ドル	32.598	+1.5	+1.4	+0.2	▲0.9	+1.0	+0.5	▲0.1	▲0.4	+1.0	+0.4	+0.9
シンガポールドル	1.4725	+7.1	+3.6	+0.9	▲0.2	▲0.6	▲0.1	+0.9	▲0.6	+2.6	+0.5	+1.3
タイバーツ	31.50	+16.2	+3.3	+1.2	▲1.4	▲0.2	+3.6	+5.2	▲8.0	+1.8	+0.2	+0.0
インドネシアルピア	9035	+1.9	+3.8	+0.8	+0.3	+2.9	▲2.3	▲2.3	▲1.6	+2.9	+2.2	+0.6
インドルピー	39.45	+13.6	+3.7	+0.8	+5.3	+1.5	▲0.3	+0.6	▲1.1	+2.8	+1.5	+0.2
中国人民元	7.510	+5.0	+0.62	▲0.05	+0.20	+0.76	+0.50	+0.48	+0.40	+0.54	+0.16	▲0.03

(注) 為替レートは全て対ドルレート。ただし、ユーロ、豪ドル、NZドルは当該通貨から見たドル建て。
 「変化率」は、直近値までの変化率。すべてプラスは当該通貨の増価を示す。
 「過去の動き」は当該期間の変化率(例：4週間前=4週間前の週間変化率、6カ月前=6カ月前の月間変化率)を示す。
 直近値以外の単位は%。
 網掛け太字は当該期間で最も上昇率の大きい(下落率の低い)通貨、太斜字は最も下落率の大きい(上昇率の低い)通貨を示す。



本資料は情報提供を目的として作成されたものであり、投資勧誘を目的としたものではありません。作成時点で、第一生命経済研究所経済調査部が信ずるに足ると判断した情報に基づき作成していますが、その正確性、完全性に対する責任は負いません。見直しは予告なく変更されることがあります。また、記載された内容は、第一生命ないしはその関連会社の投資方針と常に整合的であるとは限りません。

[商品]

	直近値	直近までの変化率			過去の動き							
		1年前～	1月前～	前週末～	月間					週間		
					6カ月前	5カ月前	4カ月前	3カ月前	2カ月前	1カ月前	3週間前	2週間前
WT I	81.22	+35.3	+7.2	▲0.5	▲0.2	▲2.6	+10.4	+10.7	▲5.3	+10.3	+3.2	+0.0
北海ブレント	78.90	+31.5	+6.1	▲0.3	▲0.7	+0.6	+5.0	+7.9	▲5.7	+8.9	+4.0	▲0.2
ドバイ	74.29	+30.9	+7.5	▲1.3	+2.1	▲2.1	+5.2	+4.8	▲3.3	+10.8	+3.3	+0.6
OPECバスケット	76.23	+38.4	+6.8	▲1.4	+0.7	+0.7	+5.5	+6.7	▲3.9	+11.0	+3.0	+0.7
金 (NY)	741.3	+29.8	+8.3	▲0.2	+3.1	▲3.3	▲1.5	+2.5	+1.3	+9.9	+3.0	+1.5
銅 (NY)	369.65	+12.0	+12.7	+1.8	+12.7	▲4.2	+1.8	+5.8	▲6.6	+6.4	+5.4	+1.6
アルミ (NY)	106.75	▲5.7	▲0.2	▲3.0	+4.5	▲3.3	▲4.4	▲0.7	▲7.3	+0.9	▲0.5	+3.8
鉛 (LDN)	3690	+164.5	+26.2	+9.2	+4.9	+15.7	+14.1	+16.7	+0.2	+8.7	+4.6	+0.6
亜鉛 (LDN)	3055	▲11.2	+8.3	+0.2	+15.4	▲1.6	▲9.3	+5.8	▲12.3	▲1.9	+1.0	+5.9
ニッケル (LDN)	31400	+8.3	+15.0	+3.0	+6.7	▲3.8	▲21.3	▲13.1	▲5.2	+2.3	+12.9	▲5.6
スズ (LDN)	16100	+77.9	+9.9	+4.7	+2.6	+2.5	▲1.4	+16.5	▲4.8	▲0.3	+2.9	+0.5
銀 (NY、現物)	13.42	+21.0	+9.9	▲2.5	+0.3	+0.2	▲7.6	+3.6	▲6.1	+14.0	+7.7	+1.8
プラチナ (NY、現物)	1376	+27.0	+8.2	▲0.7	+3.5	▲0.4	▲0.6	+1.3	▲1.7	+9.3	+2.3	+4.4
小麦 (シカゴ)	890.00	+91.8	+5.6	▲5.2	+10.8	+6.5	+12.6	+8.2	+21.7	+22.4	+3.3	+7.4
大豆 (シカゴ)	259.40	+55.1	+5.7	▲6.1	▲9.0	+12.5	+5.7	▲5.9	+11.2	+15.2	+4.9	+1.3
コーン (シカゴ)	342.25	+25.9	+4.1	▲8.2	▲4.4	+9.0	▲15.6	▲1.1	▲0.5	+15.1	+7.9	▲0.9
CRB	329.21	+9.5	+5.9	▲1.3	▲1.3	▲0.4	+1.4	+2.6	▲4.7	+8.1	+3.8	+0.2
JOC	143.18	+14.4	+1.3	▲1.1	+2.3	+1.4	+1.3	+2.0	▲2.6	+2.1	+1.4	+0.6
日経商品指数 (17種)	150.71	+15.3	+3.2	+1.4	+2.7	+0.3	+2.3	+3.2	▲4.6	+1.6	+1.9	+0.9
日経商品指数 (国際)	157.13	+27.9	+7.4	▲1.4	+1.7	+0.1	+1.3	+3.3	▲1.9	+9.2	+4.1	+0.9

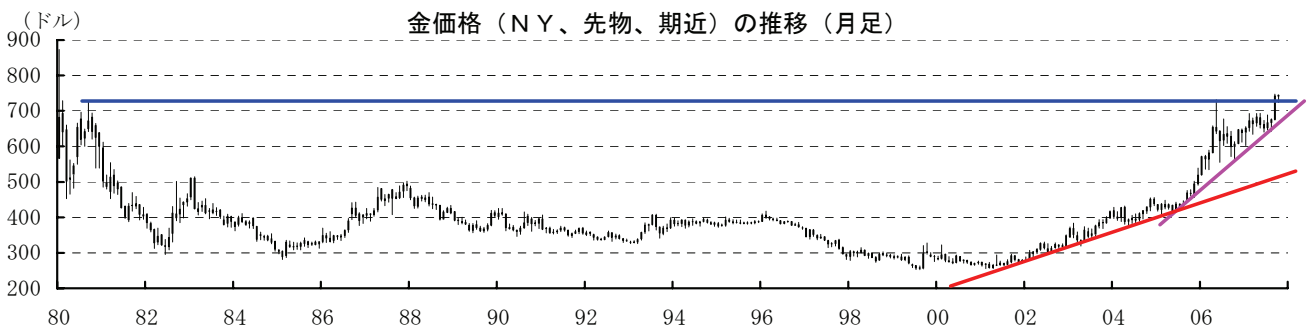
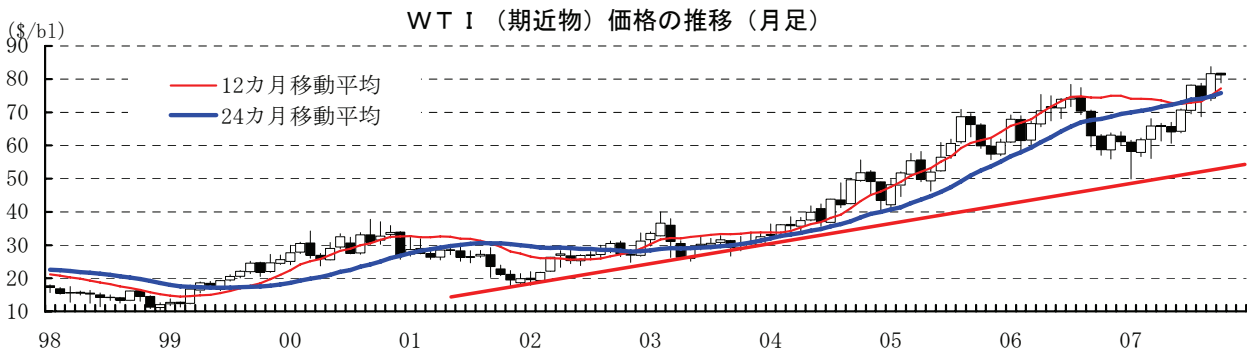
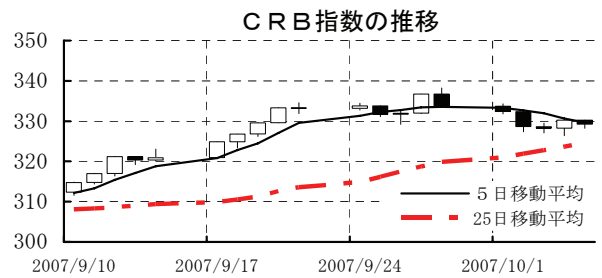
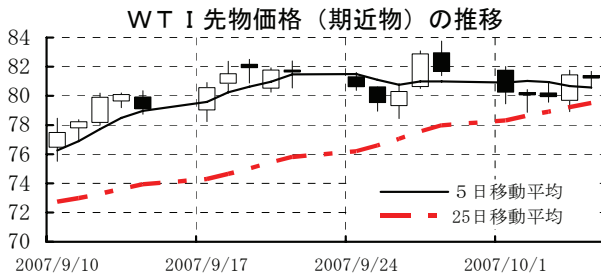
(注) 「変化率」は、直近値までの変化率。プラスは商品価格の上昇を示す。

「過去の動き」は当該期間の変化率 (例: 4週間=4週間前の週間変化率、6カ月前=6カ月前の月間変化率) を示す。

直近値以外の単位は%。

OPECバスケット、日経商品指数 (国際) は木曜日、日経商品指数 (17種) は水曜日の値。

網掛け太字は当該期間で最も上昇率の大きい (下落率の低い) 商品、太斜字は最も下落率の大きい (上昇率の低い) 商品を示す。



本資料は情報提供を目的として作成されたものであり、投資勧誘を目的としたものではありません。作成時点で、第一生命経済研究所経済調査部が信ずるに足ると判断した情報に基づき作成していますが、その正確性、完全性に対する責任は負いません。見直しは予告なく変更されることがあります。また、記載された内容は、第一生命ないしはその関連会社の投資方針と常に整合的であるとは限りません。