

Market Watching

市場レポート

テーマ: Weekly Market Report (2007年10月1日～) 発表日: 2007年10月1日 (月)
 ~週末雇用統計はコンセンサスを超えないと流れは変わりにくい~

第一生命経済研究所 経済調査部
 担当 鷹峰 義清 (03-5221-4521)

今週のスケジュール

今週の経済指標・イベント・注目材料

発表日	国	指標・イベント	注目度	コンセンサス	レンジ	前回	備考
10月1日(月)	日本	日銀短観・業況判断DI・大企業製造業(9月)	★★★	+21	+19~+24	+23	
		・大企業非製造業(9月)	★★★	+21	+18~+22	+22	
		・大企業全産業設備投資(9月)	★★★	+7.5%	+5.0~+8.9%	+7.7%	前年度比
		毎月勤労統計(8月)・現金給与総額	★			▲1.7%	前年比
		自動車販売台数(9月)				▲1.9%	前年比
		福田首相所信表明演説	★				
	郵政民営化						
	欧州	トリシェECB総裁講演	★★★				
	米国	ISM製造業景気指数(9月)	★★★	52.5	51.5~54.0	52.9	
10月2日(火)	日本	マネタリーベース(9月)				+0.7%	前年比
	欧州	欧失業率(8月)		6.9%	6.8~6.9%	6.9%	
10月3日(水)	米国	ダラス連銀総裁講演	★				
	日本	—					
	欧州	—					
10月4日(木)	米国	ISM非製造業景況指数(9月)	★★	55.0	53.0~57.4	55.8	
		自動車販売台数(9月)		1,590	1,550~1,610	1,630	万台・年率
10月5日(金)	日本	岩田日銀副総裁講演	★★				
	欧州	ECB理事会	★★★	±0bp	±0~+25bp	±0bp	現行: 4.00%
		BOE金融政策委員会(3日~)	★★	±0bp	±0bp	±0bp	現行: 5.75%
10月6日(土)	米国	ダラス連銀総裁講演	★				
		ミシュキンFRB理事講演	★				
	日本	景気動向指数(8月)・先行DI		83.3%	72.2~83.3%	70.0%	
		一致DI		30.0%	20.0~40.0%	72.7%	
	欧州	—					
	米国	雇用統計・非農業就業者数(9月)	★★★	+100	+40~+140	▲4	千人・前月差
10月7日(日)		失業率(9月)	★★	4.7%	4.6~4.7%	4.6%	
		時間あたり賃金(9月)	★★★	+0.3%	+0.2~+0.3%	+0.3%	前月比
		消費者信用残高(8月)		+96	+30~+102	+75	億ドル・前月差
		コーンFRB副議長講演	★				
	ウォーシュFRB理事講演	★					
10月6日(土)		—					
10月7日(日)		—					

(注) 市場コンセンサス、予測レンジは各種バンダー調査に基づく
 注目度は筆者

【債券市場】: 図表は3~4ページ

先週は、主要国を中心に金利は小幅低下。米経済指標の発表が続いたが、いずれも市場予想を下回る結果となったため、債券の買い戻しに繋がった。欧州では、ドイツなどで消費者物価上昇率が高まったことなどから、景気の減速を示唆する指標が増えているにもかかわらず、ECBが遠くないうちに利上げを行うとの見方が台頭、金利の上昇に繋がった。

今週は、週末の米雇用統計を中心に、米経済の動向が引き続き焦点。週初のISMも注目度が高いばかりでなく、先行きの生産動向を占う上で示唆に富む。年明け後の米経済動向について、現状では頭打ちからやや減速の可能性もあるが、頭打ちと減速とは大きな違いがある。このまま同統計の内容が減速していくようだと、やや問題か。雇用統計は、前月就業者数減少の後だけに、どの程度のプラス幅になるかが焦点。市場コンセンサス並みならば、景気弱気派優勢の構図に変化無いか。ECBとBOEがそれぞれ金融政策の決定会合を行う。ECBはインフレ絡みの指標の高まりを受けて利上げを見込む向きもあるが、ここで利上げ

本資料は情報提供を目的として作成されたものであり、投資勧誘を目的としたものではありません。作成時点で、第一生命経済研究所経済調査部が信ずるに足ると判断した情報に基づき作成していますが、その正確性、完全性に対する責任は負いません。見直しは予告なく変更されることがあります。また、記載された内容は、第一生命ないしはその関連会社の投資方針と常に整合的であるとは限りません。

するようだと市場への影響も大きそう。筆者はコンセンサス通り利上げ見送りを予想するが、記者会見での総裁のコメントではタカ派的な内容になる可能性に要注意だ。

【株式市場】：図表は5ページ

先週は、世界的に株価は上昇。米株は、大手自動車メーカーの労使交渉妥結や、追加利下げ期待の高まりなどが、株価押し上げに繋がった。日本では、外国人投資家の買い越し期待から、株価は大幅に上昇する局面が見られるなど、投資家のセンチメントに明るさが見られている。

今週は、米経済指標が世界の注目を集める。週末発表の雇用統計に向けて、週後半は動きが取りにくくなるだろう。それまでの動向は米ISMや日銀短観の結果で左右される。ただし、両者ともそれほど悪化するとは見込まれていない。予想通りであれば、景気に対する悲観的な見方はやや後退しよう。

【為替市場】：図表は6ページ

先週は、ドルが下落。週内に発表された米経済指標がいずれも弱めとなったことを背景に、ドル売りの動きが続いた。ユーロ／ドル相場は、ユーロの対ドルでの史上最高値を更新した。

今週は、週初の米ISM、週末の米雇用統計でほぼ決まる。ISMで一旦動くも週末にかけて方向感が無くなり、雇用統計発表で当面の水準が決まる——ことになりそう。両統計ともあまりコンセンサスからぶれずに、景気判断は先送りされると見られ、ドル相場はほぼ横ばい圏にとどまろう。なお、円については週初の短観、ユーロについてはECB金融政策後の総裁記者会見も重要イベント。

【商品市場】：図表は7ページ

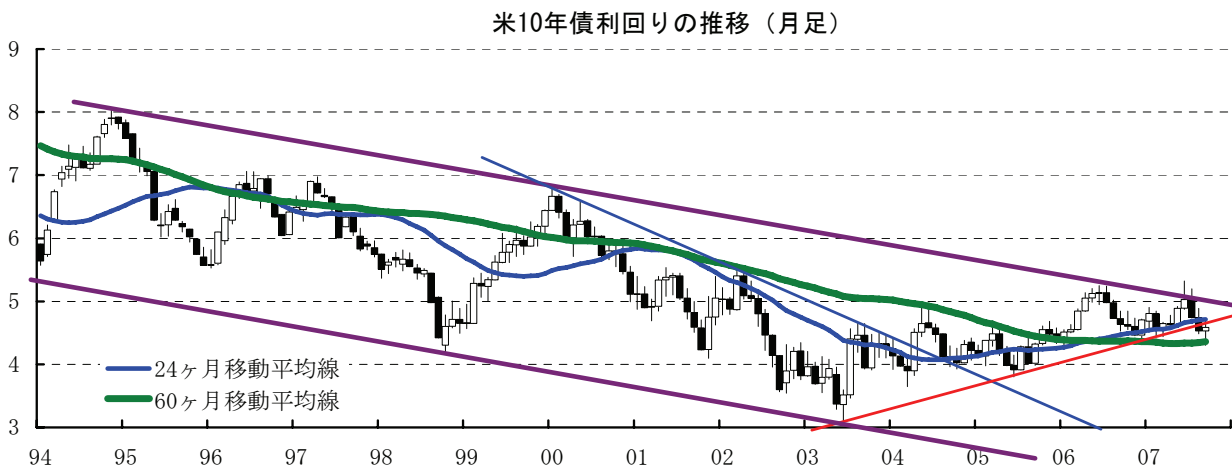
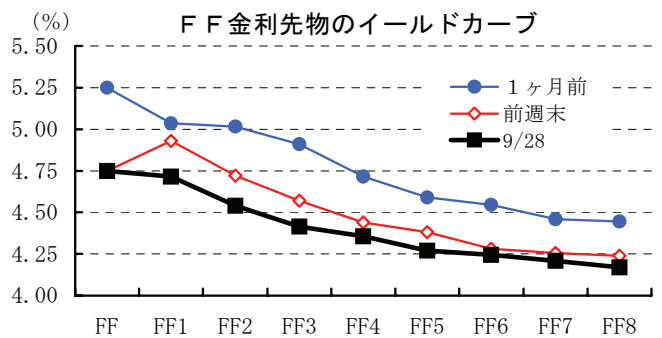
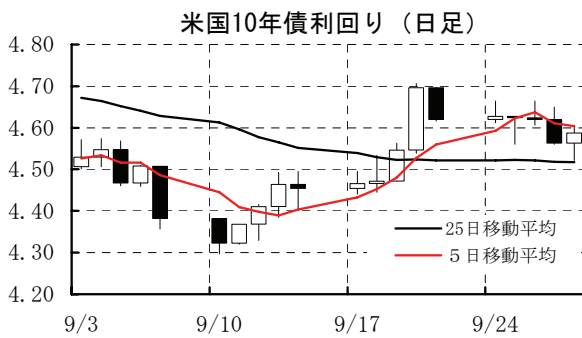
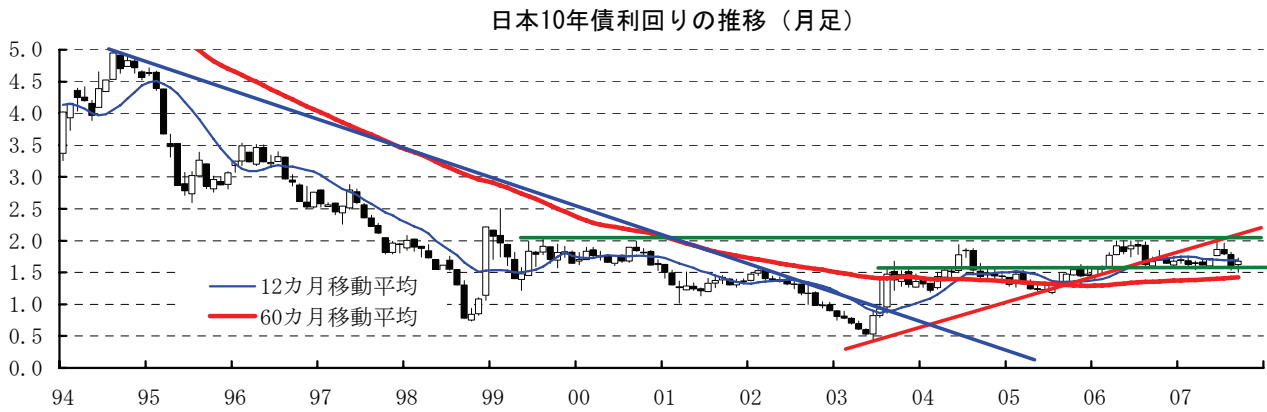
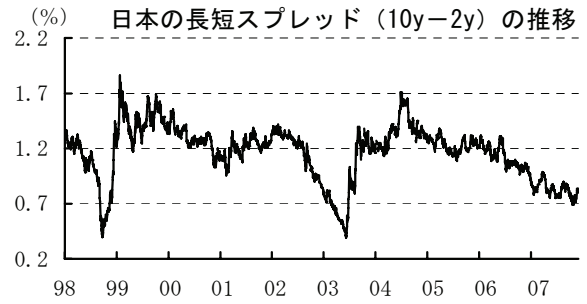
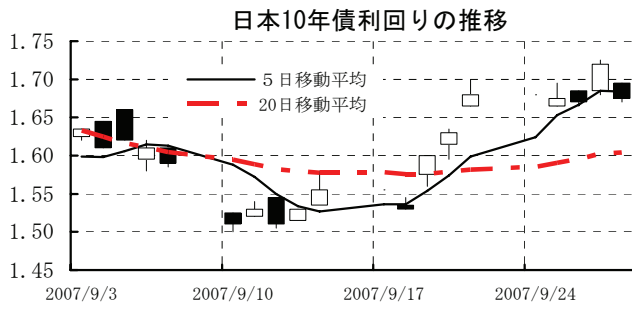
先週は、原油はやや調整含みとなったものの、その他商品は引き続き堅調。

今週は、ISMや雇用統計の内容次第では、これまで世界経済に対する期待度が高かったとして、商品市況からやや資金が流出する可能性もある。特にこれまで上昇ペースが速かっただけに、コンセンサス並みなら一服しても良さそう。

[債券市場]

	直近値	直近までの変化率			過去の動き								
		1年前～	1月前～	前週末～	月間					週間			
					6カ月前	5カ月前	4カ月前	3カ月前	2カ月前	1カ月前	3週間前	2週間前	
2年	日本	0.870	+24	▲2	+3	▲2	+5	+12	+4	▲4	▲11	▲3	+4
	米国	3.984	▲71	▲8	▲5	▲7	+2	+32	▲5	▲34	▲39	+13	+0
	イギリス	5.070	+18	▲30	+0	+12	+7	+23	+2	▲21	▲20	▲13	+17
	ドイツ	4.028	+46	+5	▲3	+14	+11	+27	+7	▲16	▲29	+7	+7
	スイス	2.508	+50	▲7	▲8	+3	+6	+30	+8	▲7	▲21	▲5	+4
	スウェーデン	4.091	+66	▲3	▲2	+13	+18	+7	+19	+10	▲19	▲4	+11
	ポーランド	5.321	+40	▲2	+2	+7	+15	▲2	+37	+2	+15	▲13	+7
	カナダ	4.081	+18	▲5	▲14	▲1	+16	+44	+1	+3	▲27	+11	▲4
	メキシコ	7.633	+19	+4	+1	▲34	+19	▲3	+1	+5	▲1	▲0	+3
	ニュージーランド*	6.932	+29	▲49	▲10	+29	+22	+10	+9	+50	▲70	+3	+14
	オーストラリア	6.433	+58	+18	+2	+24	▲16	+13	+20	▲3	▲18	▲8	+15
	韓国	5.490	+84	+9	+3	▲5	+23	+7	+13	▲2	+17	+1	+5
	シンガポール	2.000	▲98	▲20	▲10	▲40	▲19	+0	+10	+2	▲21	▲20	+1
	タイ	3.433	▲160	+1	+2	▲54	▲36	▲31	+35	▲19	+3	+0	+3
インド	7.740	+79	▲7	+21	+6	+19	▲22	▲9	▲37	+30	+4	▲7	
10年	日本	1.675	+2	+6	▲0	+2	▲3	+13	+12	▲8	▲19	▲4	+13
	米国	4.587	▲3	+8	▲3	+8	▲2	+27	+14	▲29	▲21	+7	+17
	イギリス	5.011	+52	▲4	▲8	+17	+7	+21	+21	▲25	▲17	▲8	+22
	ドイツ	4.329	+64	+10	▲3	+10	+10	+27	+15	▲23	▲11	+4	+19
	スイス	3.009	+65	▲1	▲5	+14	+5	+28	+16	▲10	▲10	▲7	+22
	スウェーデン	4.311	+66	+13	▲3	+13	+17	+18	+22	▲18	▲9	+3	+21
	ポーランド	5.700	+20	▲7	+2	▲2	+12	+0	+31	▲4	+19	▲15	+6
	カナダ	4.344	+35	+4	▲5	+8	+4	+34	+6	▲2	▲11	+5	+6
	メキシコ	7.883	▲41	+2	+3	▲42	+8	▲14	+15	+0	+10	▲4	+4
	ニュージーランド*	6.247	+55	▲19	▲11	+11	+17	+29	+33	▲7	▲48	+6	+22
	オーストラリア	6.145	+64	+22	+1	+19	▲0	+14	+24	▲23	▲11	▲3	+23
	韓国	5.600	+77	+7	+3	▲3	+23	+17	+20	▲14	+20	▲0	+8
	シンガポール	2.700	▲51	▲16	▲5	▲17	▲23	+24	▲6	+12	▲6	▲18	+3
	タイ	4.723	▲38	+2	+18	▲23	▲42	▲1	+62	+13	+15	▲17	+4
インド	7.920	+30	▲2	+5	▲1	+21	▲9	+6	▲30	+9	▲1	▲3	
長短スプレッド	日本	+80.5	▲22	+8	▲3	+4	▲8	+1	+8	▲4	▲8	▲1	+8
	米国	+60.3	+69	+16	+2	+15	▲4	▲5	+19	+6	+18	▲6	+17
	イギリス	▲5.9	+34	+26	▲8	+5	+0	▲2	+18	▲4	+2	+5	+5
	ドイツ	+30.1	+18	+5	+0	▲4	▲2	+0	+8	▲6	+18	▲3	+12
	スイス	+50.1	+14	+6	+3	+11	▲1	▲2	+8	▲3	+11	▲2	+18
	スウェーデン	+22.0	+0	+16	▲1	▲0	▲1	+10	+3	▲28	+10	+7	+10
	ポーランド	+37.9	▲20	▲5	▲1	▲9	▲3	+2	▲5	▲6	+4	▲1	▲1
	カナダ	+26.3	+17	+9	+8	+9	▲12	▲10	+6	▲5	+16	▲6	+10
	メキシコ	+25.0	▲61	▲2	+2	▲8	▲11	▲11	+14	▲5	+12	▲4	+1
	ニュージーランド*	▲68.5	+26	+29	▲1	▲19	▲5	+19	+24	▲58	+22	+3	+8
	オーストラリア	▲28.8	+7	+4	▲2	▲5	+16	+1	+4	▲20	+6	+5	+8
	韓国	+11.0	▲7	▲2	+0	+2	▲1	+10	+7	▲13	+3	▲1	+3
	シンガポール	+70.0	+47	+4	+5	+23	▲4	+24	▲16	+10	+15	+2	+2
	タイ	+129.0	+122	+1	+17	+31	▲6	+31	+27	+31	+12	▲17	+2
インド	+18.0	▲49	+5	▲15	▲7	+2	+14	+15	+7	▲21	▲5	+4	

(注) 「変化幅」は、直近値までの変化幅。プラスは金利の上昇を示す。
「過去の動き」は当該期間の変化幅(例：4週間＝4週間前の週間変化幅、6カ月前＝6カ月前の月間変化幅)を示す。
直近値の単位は%、ただし長短スプレッドはbp。直近値以外の単位はbp。
網掛け太字は当該期間で最も低下幅の大きい(上昇幅の低い)金利、太斜字は最も上昇幅の大きい(低下幅の低い)金利を示す。

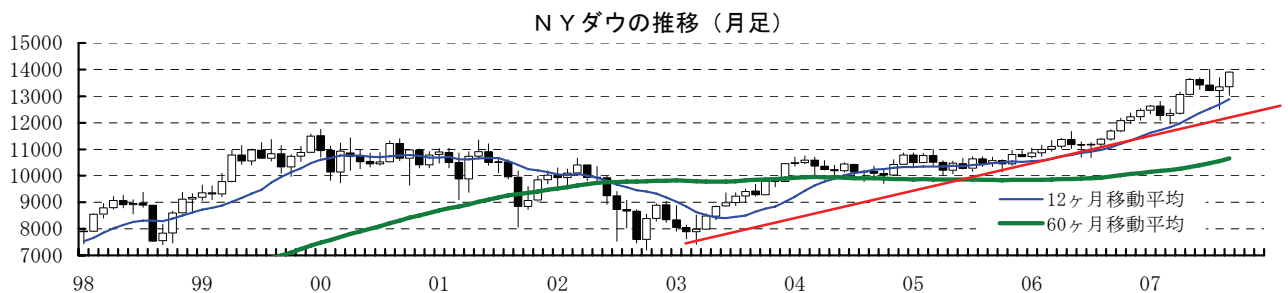
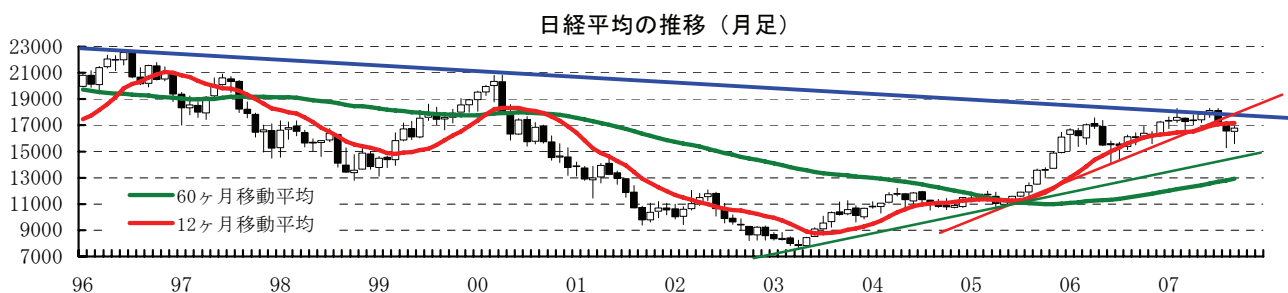
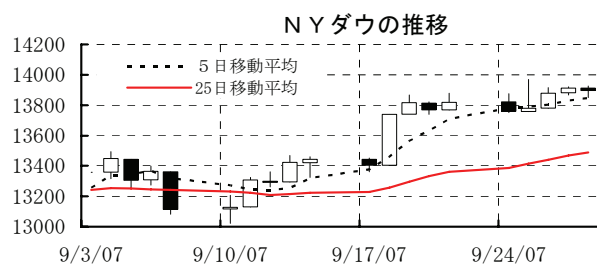


本資料は情報提供を目的として作成されたものであり、投資勧誘を目的としたものではありません。作成時点で、第一生命経済研究所経済調査部が信ずるに足ると判断した情報に基づき作成していますが、その正確性、完全性に対する責任を負いません。見直しは予告なく変更されることがあります。また、記載された内容は、第一生命ないしはその関連会社の投資方針と常に整合的であるとは限りません。

[株式市場]

		直近値	直近までの変化率			過去の動き							
			1年前～	1月前～	前週末～	月間					週間		
						6カ月前	5カ月前	4カ月前	3カ月前	2カ月前	1カ月前	3週前	2週前
日本	日経平均	16785.69	+4.7	+3.1	+2.9	▲1.8	+0.7	+2.7	+1.5	▲4.9	▲3.9	+0.0	+1.1
	TOPIX	1616.62	+0.9	+2.0	+4.2	▲2.2	▲0.7	+3.2	+1.1	▲3.9	▲5.7	▲0.8	+0.5
	日経店頭	1861.32	▲14.8	▲2.3	+2.3	▲2.5	▲3.8	+0.7	+2.7	▲2.7	▲7.2	▲2.7	▲0.7
米国	NYダウ	13895.63	+18.6	+6.5	+0.5	+0.7	+5.7	+4.3	▲1.6	▲1.5	+1.1	+2.5	+2.8
	S P500	1526.75	+14.0	+6.6	+0.1	+1.0	+4.3	+3.3	▲1.8	▲3.2	+1.3	+2.1	+2.8
	ナスダック	2701.50	+19.0	+8.0	+1.1	+0.2	+4.3	+3.1	▲0.0	▲2.2	+2.0	+1.4	+2.7
	フィラデルフィア半導体	500.09	+8.7	+5.0	▲0.2	▲1.7	+5.9	▲0.9	+2.6	▲0.4	▲0.3	▲1.2	+2.9
イギリス	FT100	6466.80	+8.3	+6.0	+0.2	+2.2	+2.2	+2.7	▲0.2	▲3.8	▲0.9	+1.6	+2.7
ドイツ	DAX	7861.51	+31.3	+5.8	+0.9	+3.0	+7.1	+6.4	+1.6	▲5.3	+0.7	+0.8	+4.0
欧州	ダウ欧州50	3820.33	+7.5	+4.5	▲0.1	+1.2	+4.0	+1.9	+0.4	▲3.9	▲0.8	+1.1	+2.7
スウェーデン	ストックホルムOMX	1221.54	+17.6	+4.3	+0.7	+4.9	+4.9	+0.2	▲1.7	▲0.9	▲2.5	+1.7	+2.8
ポーランド	ワルシャワWIG	60368.92	+36.1	+1.6	▲3.0	+10.8	▲4.0	+6.3	+4.0	▲3.6	▲4.7	+1.5	+3.6
ロシア	RT	2071.80	+32.9	+10.4	+2.2	+4.2	▲1.1	▲7.0	▲6.6	+5.1	▲3.7	+2.4	+4.3
メキシコ	ボルサ	30296.19	+38.6	+3.3	▲0.9	+7.9	+0.9	+8.3	▲0.8	▲1.6	▲1.0	▲0.5	+1.6
ブラジル	ボベスバ	60465.06	+65.7	+17.1	+4.6	+4.4	+6.9	+6.8	+4.1	▲0.4	+0.8	+0.2	+5.7
アルゼンチン	メルバル	2187.97	+32.0	+10.2	+3.1	+1.7	+2.5	+4.1	▲2.3	▲0.5	▲5.4	+0.4	+3.6
NZ	ニュージーランドSX50	4268.90	+19.4	+4.1	+0.9	+1.7	+2.1	+2.6	▲1.6	▲0.5	▲2.2	+0.3	+1.6
オーストラリア	AS200	6567.80	+28.4	+6.3	+3.3	+2.8	+2.9	+2.4	▲0.6	▲2.1	+1.7	+0.5	+0.8
香港	ハンセン	27142.47	+54.8	+16.2	+5.0	+0.8	+2.6	+1.6	+5.5	+6.5	+3.4	+3.8	+3.8
韓国	総合	1946.48	+41.9	+6.4	+1.4	+2.5	+6.2	+10.3	+2.5	+10.9	▲3.1	▲0.8	+2.6
台湾	加権	9476.52	+37.6	+8.6	+4.1	▲0.2	▲0.1	+3.4	+9.1	+4.5	▲3.3	+0.2	+0.8
シンガポール	ST	3706.23	+44.3	+10.9	+4.6	+3.8	+4.0	+4.5	+1.1	▲0.0	▲4.4	+1.4	+0.2
タイ	SET	845.50	+22.9	+7.3	+1.7	▲0.5	+3.8	+5.5	+5.3	+10.7	▲5.4	+1.3	+2.4
インド	ムンバイSENSEX30	17291.10	+39.7	+15.9	+4.4	+1.0	+6.1	+4.8	+0.7	+6.1	▲1.5	+0.1	+6.2
中国	上海A	5827.66	+219.4	+6.8	+1.8	+10.6	+20.6	+6.8	▲7.0	+16.9	+16.9	+0.6	+2.7
サウジアラビア	サウジ証取株価	7868.92	▲29.9	▲3.6	▲0.1	▲3.5	▲5.9	+0.9	▲7.0	+8.1	+9.2	▲0.6	+0.9
クウェート	クウェート総合	12882.5	+27.3	+0.9	▲0.5	+4.8	+4.8	+7.3	+5.6	+3.4	+1.1	▲0.7	+1.3
UAE	ドバイ金融市場	4231.12	▲12.2	▲1.5	+0.2	▲10.7	+2.5	+17.1	▲1.5	▲3.1	▲0.4	▲1.3	+0.7

(注) 「変化率」は、直近値までの変化率。プラスは株価の上昇を示す。
 「過去の動き」は当該期間の変化率(例: 4週前=4週間前の週間変化率、6カ月前=6カ月前の月間変化率)を示す。
 直近値以外の単位は%。
 網掛け太字は当該期間で最も上昇率の大きい(下落率の低い)株価、太斜字は最も下落率の大きい(上昇率の低い)株価を示す。

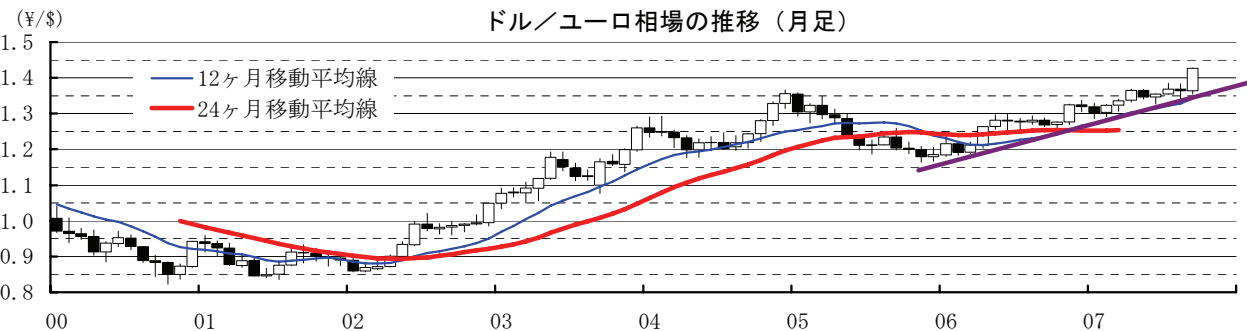
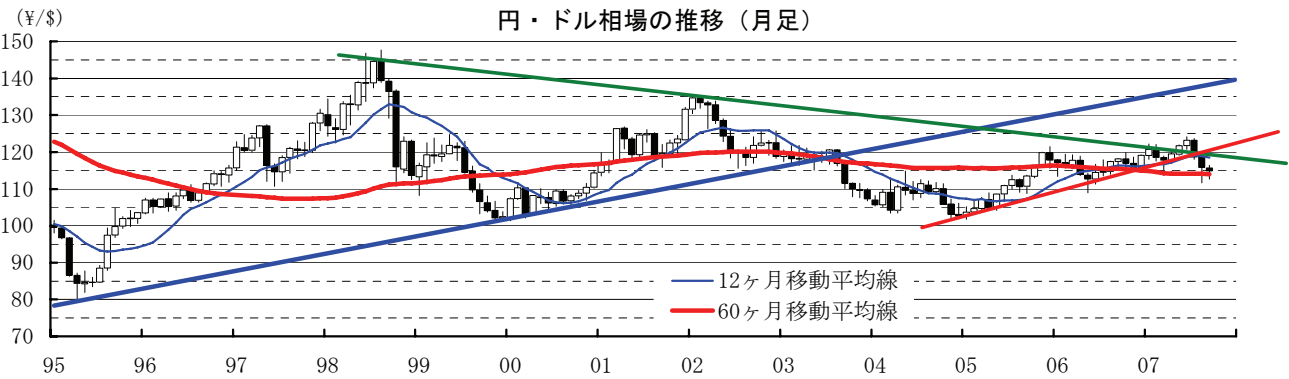
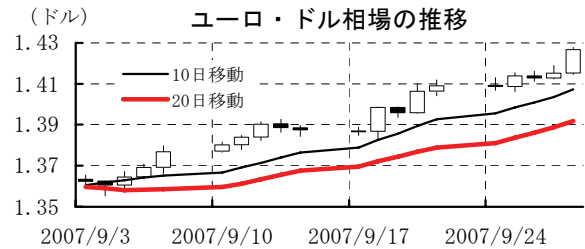
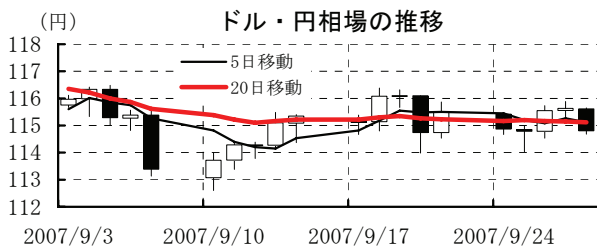


本資料は情報提供を目的として作成されたものであり、投資勧誘を目的としたものではありません。作成時点で、第一生命経済研究所経済調査部が信ずるに足ると判断した情報に基づき作成していますが、その正確性、完全性に対する責任は負いません。見直しは予告なく変更されることがあります。また、記載された内容は、第一生命ないしはその関連会社の投資方針と常に整合的であるとは限りません。

[為替]

	直近値	直近までの変化率			過去の動き							
		1年前～	1月前～	前週末～	月間					週間		
					6カ月前	5カ月前	4カ月前	3カ月前	2カ月前	1カ月前	3週間前	2週間前
日本円	114.80	+2.6	▲0.5	+0.6	+0.6	▲1.4	▲1.8	▲1.2	+3.7	+2.4	▲1.7	▲0.1
ユーロ	1.4267	+12.3	+4.9	+1.2	+0.9	+2.2	▲1.4	+0.7	+1.0	▲0.4	+0.8	+1.6
イギリスポンド	2.0473	+9.1	+2.3	+1.3	+0.2	+1.6	▲1.0	+1.5	+1.1	▲0.7	▲1.0	+0.6
スイスフラン	1.1640	+6.7	+3.1	+0.7	+0.3	+0.7	▲1.5	+0.3	+1.7	▲0.6	▲0.1	+1.4
スウェーデンクローナ	6.4379	+11.6	+6.7	+1.3	+0.2	+4.1	▲3.3	+1.2	+1.5	▲2.4	+1.7	+2.4
ポーランドズロチ	2.6425	+15.8	+6.4	+1.0	+2.0	+4.1	▲2.0	+1.7	+0.4	▲1.1	+1.8	+1.9
ロシアルーブル	24.860	+7.1	+3.2	+0.7	+0.5	+1.1	▲0.8	+0.6	+0.7	▲0.4	+0.9	+1.1
カナダドル	0.9923	+10.7	+6.7	+0.8	+1.4	+3.8	+3.7	+0.3	▲0.1	+1.0	+2.4	+2.8
メキシコペソ	10.936	+0.6	+1.9	+0.2	+1.1	+0.7	+2.1	▲0.6	▲1.7	▲0.4	+0.2	+1.5
ブラジルリアル	1.833	+15.5	+8.9	+1.9	+2.8	+1.2	+5.6	▲0.5	+2.4	▲4.3	+3.1	+1.7
アルゼンチンペソ	3.150	▲1.5	+0.4	▲0.1	+0.0	+0.3	+0.4	▲0.5	▲1.1	▲1.1	+0.9	▲0.4
NZドル	0.758	+15.3	+8.6	+1.8	+1.9	+3.6	▲0.5	+4.9	▲1.3	▲7.9	+3.2	+4.4
オーストラリアドル	0.8879	+18.7	+8.9	+2.4	+2.6	+2.7	▲0.3	+2.6	+0.3	▲4.0	+1.9	+2.9
韓国ウォン	915.25	+3.1	+3.0	+0.6	+0.2	+1.1	+0.2	+0.5	+0.3	▲2.0	+1.3	+0.8
台湾ドル	32.669	+1.0	+1.0	+0.9	▲0.2	▲0.9	+1.0	+0.5	▲0.1	▲0.4	▲0.1	+0.4
シンガポールドル	1.4852	+6.4	+2.7	+1.3	+0.8	▲0.2	▲0.6	▲0.1	+0.9	▲0.6	+0.8	+0.5
タイバーツ	31.88	+15.1	+2.2	+0.0	+4.4	▲1.4	▲0.2	+3.6	+5.2	▲8.0	+2.4	+0.2
インドネシアルピア	9105	+1.4	+3.5	+0.6	+0.1	+0.3	+2.9	▲2.3	▲2.3	▲1.6	+0.3	+2.2
インドルピー	39.77	+13.4	+3.4	+0.2	+1.8	+5.3	+1.5	▲0.3	+0.6	▲1.1	+0.6	+1.5
中国人民幣	7.506	+4.9	+0.69	▲0.03	+0.22	+0.20	+0.76	+0.50	+0.48	+0.40	+0.31	+0.16

(注) 為替レートは全て対ドルレート。ただし、ユーロ、豪ドル、NZドルは当該通貨から見たドル建て。
 「変化率」は、直近値までの変化率。すべてプラスは当該通貨の増価を示す。
 「過去の動き」は当該期間の変化率(例：4週間前=4週間前の週間変化率、6カ月前=6カ月前の月間変化率)を示す。
 直近値以外の単位は%。
 網掛け太字は当該期間で最も上昇率の大きい(下落率の低い)通貨、太斜字は最も下落率の大きい(上昇率の低い)通貨を示す。



本資料は情報提供を目的として作成されたものであり、投資勧誘を目的としたものではありません。作成時点で、第一生命経済研究所経済調査部が信ずるに足ると判断した情報に基づき作成していますが、その正確性、完全性に対する責任は負いません。見直しは予告なく変更されることがあります。また、記載された内容は、第一生命ないしはその関連会社の投資方針と常に整合的であるとは限りません。

[商品]

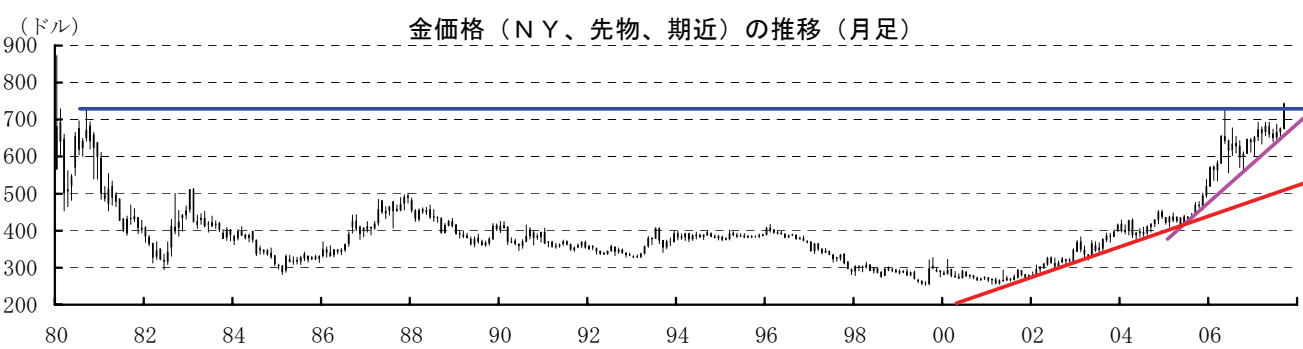
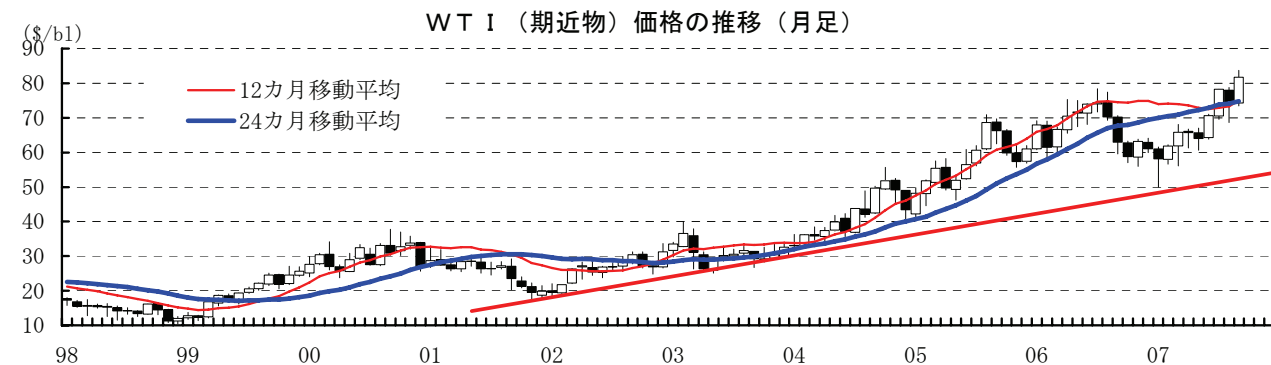
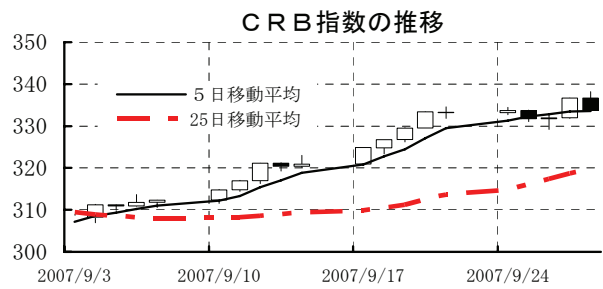
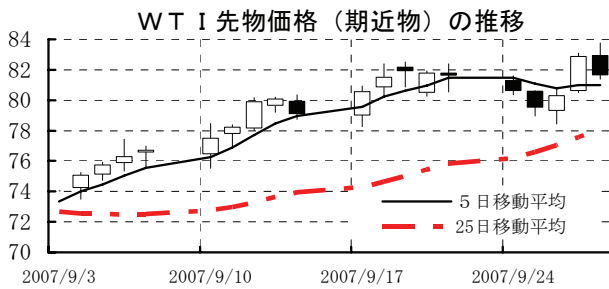
	直近値	直近までの変化率			過去の動き							
		1年前～	1月前～	前週末～	月間					週間		
					6カ月前	5カ月前	4カ月前	3カ月前	2カ月前	1カ月前	3週前	2週前
WT I	81.66	+30.1	+13.8	+0.0	+6.6	▲0.2	▲2.6	+10.4	+10.7	▲5.3	+3.1	+3.2
北海ブレント	79.17	+26.6	+12.2	▲0.2	+10.0	▲0.7	+0.6	+5.0	+7.9	▲5.7	+1.5	+4.0
ドバイ	75.30	+29.0	+11.3	+0.6	+7.6	+2.1	▲2.1	+5.2	+4.8	▲3.3	+3.6	+3.3
OPECバスケット	76.03	+36.0	+11.5	▲0.9	+12.2	+0.7	+0.7	+5.5	+6.7	▲3.9	+3.4	+3.0
金 (NY)	742.8	+22.8	+11.8	+1.5	▲1.4	+3.1	▲3.3	▲1.5	+2.5	+1.3	+1.1	+3.0
銅 (NY)	363.05	+6.3	+8.8	+1.6	+14.2	+12.7	▲4.2	+1.8	+5.8	▲6.6	+4.0	+5.4
アルミ (NY)	110.00	▲7.6	+2.8	+3.8	▲2.6	+4.5	▲3.3	▲4.4	▲0.7	▲7.3	▲0.5	▲0.5
鉛 (LDN)	3380	+143.5	+6.5	+0.6	+5.5	+4.9	+15.7	+14.1	+16.7	+0.2	+11.7	+4.6
亜鉛 (LDN)	3050	▲9.1	▲0.8	+5.9	▲6.5	+15.4	▲1.6	▲9.3	+5.8	▲12.3	+2.7	+1.0
ニッケル (LDN)	30500	+5.2	+10.1	▲5.6	+8.2	+6.7	▲3.8	▲21.3	▲13.1	▲5.2	+5.9	+12.9
スズ (LDN)	15375	+69.9	+4.1	+0.5	+1.9	+2.6	+2.5	▲1.4	+16.5	▲4.8	+1.9	+2.9
銀 (NY、現物)	13.77	+19.2	+17.0	+1.8	▲5.3	+0.3	+0.2	▲7.6	+3.6	▲6.1	+0.4	+7.7
プラチナ (NY、現物)	1386	+20.3	+10.6	+4.4	▲0.6	+3.5	▲0.4	▲0.6	+1.3	▲1.7	+0.6	+2.3
小麦 (シカゴ)	939.00	+110.8	+30.3	+7.4	▲7.7	+10.8	+6.5	+12.6	+8.2	+21.7	+0.7	+3.3
大豆 (シカゴ)	276.30	+70.5	+17.7	+1.3	▲5.6	▲9.0	+12.5	+5.7	▲5.9	+11.2	+5.1	+4.9
コーン (シカゴ)	373.00	+41.2	+13.9	▲0.9	▲11.9	▲4.4	+9.0	▲15.6	▲1.1	▲0.5	+5.4	+7.9
CRB	333.67	+9.3	+9.6	+0.2	+1.4	▲1.3	▲0.4	+1.4	+2.6	▲4.7	+2.8	+3.8
JOC	144.80	+14.3	+2.6	+0.6	+0.7	+2.3	+1.4	+1.3	+2.0	▲2.6	+0.8	+1.4
日経商品指数 (17種)	147.92	+13.5	+0.8	+0.5	+1.5	+2.7	+0.3	+2.3	+3.2	▲4.6	▲0.4	+1.9
日経商品指数 (国際)	157.59	+27.6	+9.8	▲0.2	+3.8	+1.7	+0.1	+1.3	+3.3	▲1.9	+3.0	+4.1

(注) 「変化率」は、直近値までの変化率。プラスは商品価格の上昇を示す。
 「過去の動き」は当該期間の変化率(例：4週前=4週間前の週間変化率、6カ月前=6カ月前の月間変化率)を示す。

直近値以外の単位は%。

OPECバスケット、日経商品指数(国際)は木曜日、日経商品指数(17種)は水曜日の値。

網掛け太字は当該期間で最も上昇率の大きい(下落率の低い)商品、太斜字は最も下落率の大きい(上昇率の低い)商品を示す。



本資料は情報提供を目的として作成されたものであり、投資勧誘を目的としたものではありません。作成時点で、第一生命経済研究所経済調査部が信ずるに足ると判断した情報に基づき作成していますが、その正確性、完全性に対する責任は負いません。見直しは予告なく変更されることがあります。また、記載された内容は、第一生命ないしはその関連会社の投資方針と常に整合的であるとは限りません。