

Market Watching

市場レポート

テーマ: Weekly Market Report (2007年9月24日～)
～持ち直し相場持続もややスピード調整か～

発表日: 2007年9月25日 (火)

第一生命経済研究所 経済調査部
担当 鷹峰 義清 (03-5221-4521)

今週のスケジュール

今週の経済指標・イベント・注目材料

発表日	国	指標・イベント	注目度	コンセンサス	レンジ	前回	備考
9月24日 (月)	日本	—					
	欧州	—					
	米国	F R Bワシントンで公開会合 シカゴ連銀総裁スピーチ ダラス連銀総裁講演	★ ★ ★				
9月25日 (火)	日本	企業向けサービス価格指数 (8月) 安倍内閣総辞職・新首相選出 金融政策決定会合議事要旨 (8/22・23日分)	 ★ ★★			+1.6%	前年比
	欧州	独 i f o 景況感指数 (9月)	★★	105.1	104.7~105.3	105.8	
	米国	消費者信頼感 (9月) 中古住宅販売 (8月) フィラデルフィア連銀総裁講演	★★★ ★★★ ★	104.5 550	100.0~107.0 370~575	105.0 575	万戸
	9月26日 (水)	日本	通関統計 (8月)・貿易収支	★	+2,215	+850~+6,500	+6,665
9月27日 (木)	欧州	独消費者物価 (9月): 29日までに発表 トリシェ E C B 総裁講演	★★ ★★★	+2.3%	+2.3~+2.4%	+1.9%	前年比
	米国	耐久財受注 (8月)・除輸送機器 2年債入札 セントルイス連銀総裁講演	★★★ ★ ★	▲0.7%	▲2.0~+0.8%	+3.7%	前月比
	日本	須田日銀審議委員講演 2年債入札	★★ ★				
9月28日 (金)	欧州	欧マネーサプライ: M3 (8月) 独失業率 (9月)		+11.6% 8.9%	+11.3~+12.0% 8.9~9.0%	+11.7% 9.0%	前年比 季調値
	米国	新築住宅販売 (8月) 5年債入札 ボストン連銀総裁挨拶 ミシュキン F R B 理事スピーチ シカゴ連銀総裁講演	★★★ ★ ★ ★ ★	83.0	73.0~87.0	87.0	万戸
	日本	完全失業率 (8月) 有効求人倍率 (7月) 家計調査 (7月): 全世帯 住宅着工 (7月) 消費者物価・東京・総合 (8月) ・東京・コア (8月) ・全国・総合 (7月) ・全国・コア (7月) 鉱工業生産 (7月) 商業販売統計: 小売業販売額 (7月)	 ★ ★ ★ ★ ★ ★ ★★★ ★★★ ★	3.6% 1.07倍 +1.2% 108.6 ▲0.1% 0.0% ▲0.2% ▲0.1% +3.1% ▲0.4%	3.6~3.7% 1.06~1.08倍 +0.2~+2.2% 78.4~130.0 ▲0.3~+0.1% ▲0.1~+0.1% ▲0.4~+0.1% ▲0.2~+0.1% +1.0~+5.0% ▲2.0~+1.5%	3.6% 1.07倍 ▲0.1% 94.7 ▲0.2% 0.0% 0.0% ▲0.1% ▲0.4% ▲2.3%	前年比 前年比 前年比 前年比 前年比 前年比
	欧州	欧消費者物価 (9月): 速報値 トリシェ E C B 総裁講演	★★★ ★★★	+2.1%	+1.8~+2.2%	+1.7%	前年比
	米国	個人支出 (8月) P C E デフレーター (8月)・コア シカゴ地区 P M I (9月) アトランタ連銀総裁講演 S F 連銀総裁講演 セントルイス連銀総裁講演 シカゴ連銀総裁挨拶 ミシュキン F R B 理事講演 セントルイス連銀総裁講演	 ★★★ ★★ ★ ★ ★ ★ ★ ★	+0.4% +1.8% 53.0	+0.2~+0.6% +1.8% 50.0~56.0	+0.4% +1.9% 53.8	前月比 前年比
	9月29日 (土)		—				
9月30日 (日)		—					

(注) 市場コンセンサス、予測レンジは各種ベンダー調査に基づく
注目度は筆者

本資料は情報提供を目的として作成されたものであり、投資勧誘を目的としたものではありません。作成時点で、第一生命経済研究所経済調査部が信ずるに足ると判断した情報に基づき作成していますが、その正確性、完全性に対する責任は負いません。見直しは予告なく変更されることがあります。また、記載された内容は、第一生命ないしはその関連会社の投資方針と常に整合的であるとは限りません。

【債券市場】：図表は3～4ページ

先週は、金利は上昇。FRBが市場コンセンサスを上回る▲50bpの利下げを行ったことにより、長期ゾーン中心に金利は世界的に上昇に転じた。景気回復期待とインフレ懸念が背景。米国債とインフレ連動債とのスプレッドで見た期待インフレ率は上昇に転じているが、上昇幅はごくわずか（前週末比+7～8bp）。一方、短期金融市場では一時期の緊張感がゆるむ傾向が続いており、LIBORなど短期金利は低下基調を保っている。

今週は、日米で経済指標の発表が多く、足元の景況感に関心が集まる。米国では、住宅販売、消費者信頼感、耐久財受注などが発表される。住宅分野には引き続き関心が集まると見られるが、弱めでも消費者信頼感が崩れていなければ景気に対する過度な弱気な見方は後退しよう。日本では、週末に月次指標の発表が固まっている。ただし、翌週初に短観を控えているため、よほど統計がぶれない限りは反応は限定的か。内外ともに金利の上昇スピードは鈍化するかもしれないが、上昇基調は続こう。

【株式市場】：図表は5ページ

先週は、世界的に株価は上昇。FRBの利下げ幅が市場コンセンサスを上回ったことで、楽観的な見方が強まった。米金融機関の業績発表が注目されたが、市場混乱に伴う損失も全体的に予想の範囲内にとどまっており、これも買い安心感に繋がった。

今週は、前週の流れを引き継いで、日本などでは戻り余地を、米国では上昇余地を試す展開。まだ、景気の先行きなどに不安感が残存しているうえ、これまでの相場混乱による売りも残っていると考えられ、戻りのテンポは重そう。7～9月期の業績発表も視野に入っており、全体として一進一退か。日本では、来週初の短観を控え、週末は小動きか。

【為替市場】：図表は6ページ

先週は、ドルが下落。ただし、対円では小幅高。FRBの利下げ幅が市場コンセンサスを上回ったことがドル安に繋がった。一方、日銀も利上げを見送ったため、市場のリスク許容度が増すとの見方と日本の相対的な低金利は変わらないとの見方から、円キャリートレードの復活を期待する見方もあり、円は売られる場面もあった。

今週は、ドルが幾分戻すと予想。米経済指標は、住宅を除けば連続的な追加利下げが必要な状況にはないとの見方を強めるような内容になろう。このため、市場が織り込んでいる利下げ期待については、若干ながら後退する余地がある。一方、円については簡単に円キャリートレードが復活するとは見込み難く、1ドル=115円前後でもみ合う見込み。

【商品市場】：図表は7ページ

先週は、前週に続き、アルミなどを除いて国際商品市況はほぼ全面高。米利下げ幅が市場コンセンサスを上回ったことで、①世界経済は持ち直すとの期待が強まったこと、②市場のリスク許容度が高まったこと、③インフレ期待が高まるとの見方が出ていること——などが商品市況押し上げに繋がった。原油は一段高となり、WTIは過去最高値を更新したが、行き過ぎ感から週末にはやや下落した。

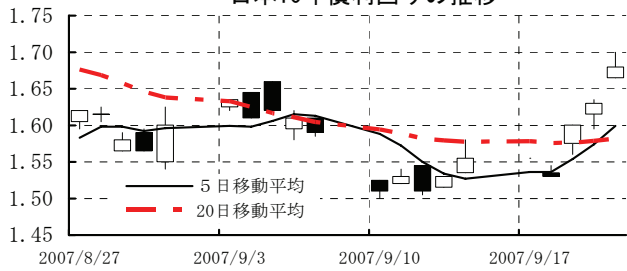
今週は、引き続き堅調な展開となろう。世界経済持ち直し期待が牽引役。ただし、原油については冬場の相場材料となる暖房油のだぶつきもあり、最近の急騰が行き過ぎとの見方は徐々に強まり、調整が続くと予想。

[債券市場]

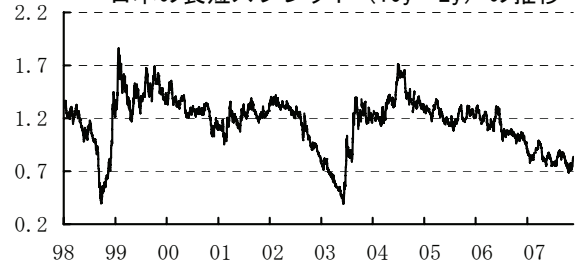
	直近値	直近までの変化率			過去の動き								
		1年前～	1月前～	前週末～	月間					週間			
					6カ月前	5カ月前	4カ月前	3カ月前	2カ月前	1カ月前	3週間	2週間	
2年	日本	0.844	+19	▲1	+4	▲2	+5	+12	+4	▲4	▲11	▲6	▲3
	米国	4.033	▲65	+1	+0	▲7	+2	+32	▲5	▲34	▲39	▲23	+13
	イギリス	5.266	+27	▲2	+0	+12	+7	+23	+2	▲21	▲20	▲13	▲13
	ドイツ	4.057	+42	+19	+7	+14	+11	+27	+7	▲16	▲29	▲10	+7
	スイス	2.589	+54	+11	+4	+3	+6	+30	+8	▲7	▲21	▲1	▲5
	スウェーデン	4.116	+65	+16	+11	+13	+18	+7	+19	+10	▲19	▲8	▲4
	ポーランド	5.297	+39	▲6	+7	+7	+15	▲2	+37	+2	+15	+4	▲13
	カナダ	4.216	+29	+18	▲4	▲1	+16	+44	+1	+3	▲27	▲20	+11
	メキシコ	7.620	+21	▲2	+3	▲34	+19	▲3	+1	+5	▲1	+5	▲0
	ニュージーランド	7.033	+42	▲12	+14	+29	+22	+10	+9	+50	▲70	▲26	+3
	オーストラリア	6.410	+45	+26	+15	+24	▲16	+13	+20	▲3	▲18	+9	▲8
	韓国	5.460	+77	+14	+5	▲5	+23	+7	+13	▲2	+17	▲4	+1
	シンガポール	2.100	▲92	▲8	+1	▲40	▲19	+0	+10	+2	▲21	+6	▲20
	タイ	3.415	▲170	▲4	+3	▲54	▲36	▲31	+35	▲19	+3	+1	+0
インド	7.532	+48	▲36	▲7	+6	+19	▲22	▲9	▲37	+30	▲15	+4	
10年	日本	1.680	▲2	+14	+13	+2	▲3	+13	+12	▲8	▲19	▲1	▲4
	米国	4.620	▲2	+3	+17	+8	▲2	+27	+14	▲29	▲21	▲15	+7
	イギリス	5.090	+52	+9	+22	+17	+7	+21	+21	▲25	▲17	▲9	▲8
	ドイツ	4.358	+61	+13	+19	+10	+10	+27	+15	▲23	▲11	▲12	+4
	スイス	3.060	+63	+15	+22	+14	+5	+28	+16	▲10	▲10	▲12	▲7
	スウェーデン	4.341	+67	+18	+21	+13	+17	+18	+22	▲18	▲9	▲11	+3
	ポーランド	5.685	+23	▲11	+6	▲2	+12	+0	+31	▲4	+19	▲2	▲15
	カナダ	4.395	+36	+4	+6	+8	+4	+34	+6	▲2	▲11	▲14	+5
	メキシコ	7.853	▲42	▲11	+4	▲42	+8	▲14	+15	+0	+10	+5	▲4
	ニュージーランド	6.361	+67	+17	+22	+11	+17	+29	+33	▲7	▲48	▲7	+6
	オーストラリア	6.139	+53	+30	+23	+19	▲0	+14	+24	▲23	▲11	+2	▲3
	韓国	5.567	+68	+19	+8	▲3	+22	+17	+20	▲14	+20	▲7	▲0
	シンガポール	2.750	▲47	▲4	+3	▲17	▲23	+24	▲6	+12	▲6	▲2	▲18
	タイ	4.539	▲74	▲23	+4	▲23	▲42	▲1	+62	+13	+15	▲8	▲17
インド	7.865	+19	▲12	▲3	▲7	+21	▲9	+6	▲30	+9	▲4	▲1	
長短スプレッド	日本	+83.6	▲20	+15	+8	+4	▲8	+1	+8	▲4	▲8	+5	▲1
	米国	+58.7	+64	+2	+17	+15	▲4	▲5	+19	+6	+18	+8	▲6
	イギリス	▲17.6	+25	+10	+22	+5	+0	▲2	+18	▲4	+2	+5	+5
	ドイツ	+30.1	+18	▲7	+12	▲4	▲2	+0	+8	▲6	+18	▲2	▲3
	スイス	+47.1	+9	+4	+18	+11	▲1	▲2	+8	▲3	+11	▲11	▲2
	スウェーデン	+22.5	+2	+2	+10	▲0	▲1	+10	+3	▲28	+10	▲3	+7
	ポーランド	+38.8	▲16	▲5	▲1	▲9	▲3	+2	▲5	▲6	+4	▲5	▲1
	カナダ	+17.9	+8	▲14	+10	+9	▲12	▲10	+6	▲5	+16	+6	▲6
	メキシコ	+23.3	▲64	▲8	+1	▲8	▲11	▲11	+14	▲5	+12	▲1	▲4
	ニュージーランド	▲67.2	+25	+28	+8	▲19	▲5	+19	+24	▲58	+22	+19	+3
	オーストラリア	▲27.1	+8	+4	+8	▲5	+16	+1	+4	▲20	+6	▲6	+5
	韓国	+10.7	▲9	+5	+3	+2	▲1	+10	+7	▲13	+3	▲3	▲1
	シンガポール	+65.0	+45	+4	+2	+23	▲4	+24	▲16	+10	+15	▲8	+2
	タイ	+112.4	+96	▲19	+2	+31	▲6	+31	+27	+31	+12	▲9	▲17
インド	+33.3	▲29	+24	+4	▲7	+2	+14	+15	+7	▲21	+11	▲5	

(注) 「変化幅」は、直近値までの変化幅。プラスは金利の上昇を示す。
「過去の動き」は当該期間の変化幅（例：4週間＝4週間前の週間変化幅、6カ月前＝6カ月前の月間変化幅）を示す。
直近値の単位は%、ただし長短スプレッドはbp。直近値以外の単位はbp。
網掛け太字は当該期間で最も低下幅の大きい（上昇幅の低い）金利、太斜字は最も上昇幅の大きい（低下幅の低い）金利を示す。

日本10年債利回りの推移



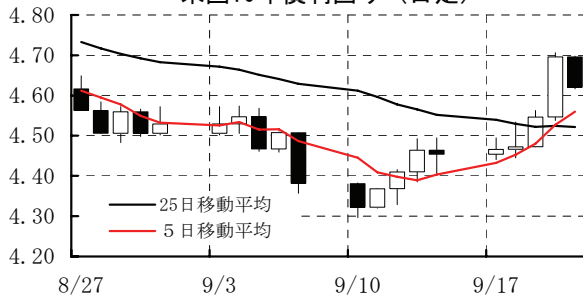
日本の長短スプレッド (10y-2y) の推移 (%)



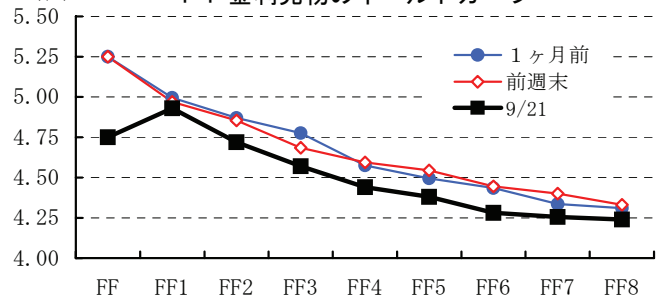
日本10年債利回りの推移 (月足)



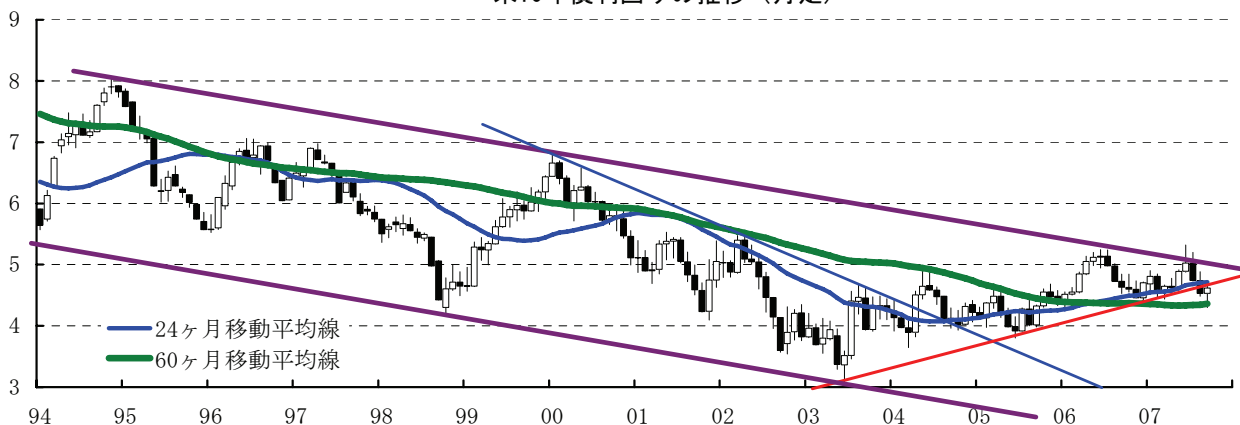
米国10年債利回り (日足)



F F金利先物のイールドカーブ (%)



米10年債利回りの推移 (月足)



本資料は情報提供を目的として作成されたものであり、投資勧誘を目的としたものではありません。作成時点で、第一生命経済研究所経済調査部が信ずるに足ると判断した情報に基づき作成していますが、その正確性、完全性に対する責任は負いません。見直しは予告なく変更されることがあります。また、記載された内容は、第一生命ないしはその関連会社の投資方針と常に整合的であるとは限りません。

[株式市場]

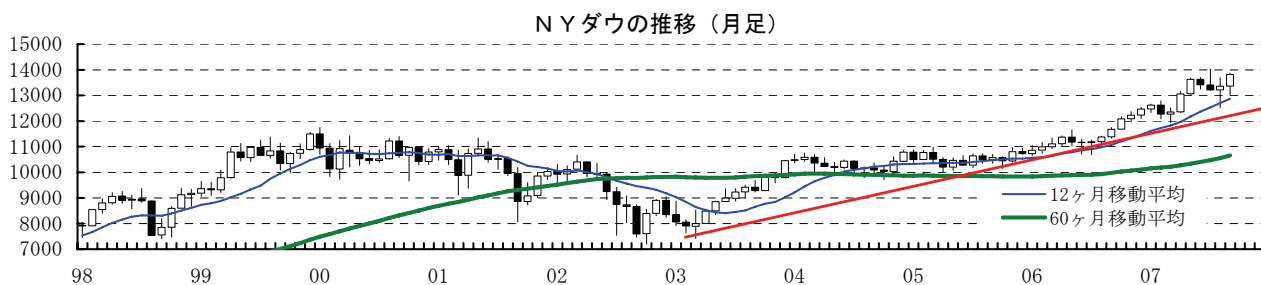
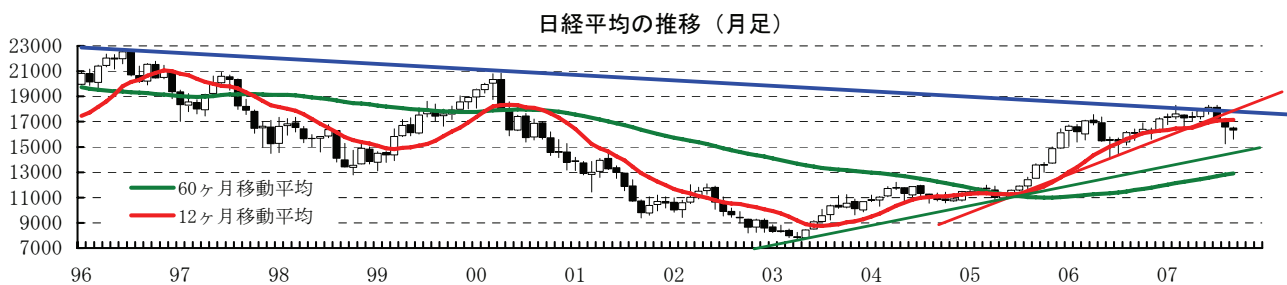
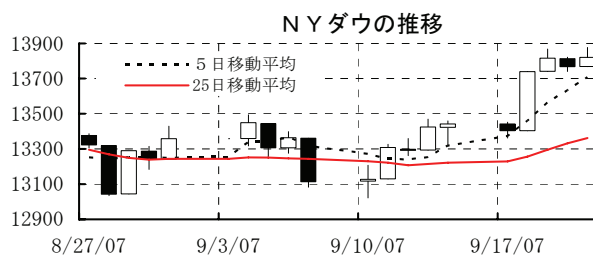
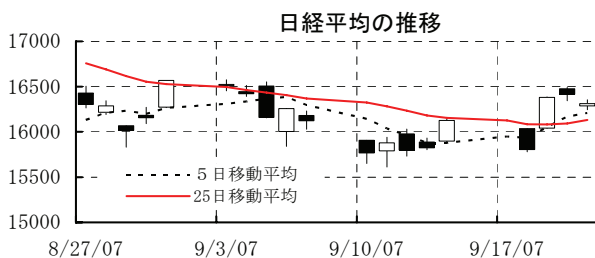
		直近値	直近までの変化率			過去の動き							
			1年前～	1月前～	前週末～	月間					週間		
						6カ月前	5カ月前	4カ月前	3カ月前	2カ月前	1カ月前	3週間前	2週間前
日本	日経平均	16312.61	+3.0	+2.6	+1.1	▲1.8	+0.7	+2.7	+1.5	▲4.9	▲3.9	▲2.7	+0.0
	TOPIX	1552.07	▲1.8	+0.1	+0.5	▲2.2	▲0.7	+3.2	+1.1	▲3.9	▲5.7	▲3.2	▲0.8
	日経店頭	1819.38	▲16.4	▲3.1	▲0.7	▲2.5	▲3.8	+0.7	+2.7	▲2.7	▲7.2	▲1.4	▲2.7
米国	N Y ダウ	13820.19	+19.8	+5.6	+2.8	+0.7	+5.7	+4.3	▲1.6	▲1.5	+1.1	▲1.8	+2.5
	S P 500	1525.75	+15.8	+5.4	+2.8	+1.0	+4.3	+3.3	▲1.8	▲3.2	+1.3	▲1.4	+2.1
	ナスダック	2671.22	+19.4	+5.9	+2.7	+0.2	+4.3	+3.1	▲0.0	▲2.2	+2.0	▲1.2	+1.4
	フィラデルフィア半導体	501.13	+10.8	+1.8	+2.9	▲1.7	+5.9	▲0.9	+2.6	▲0.4	▲0.3	▲0.9	▲1.2
イギリス	F T 100	6456.70	+9.5	+6.1	+2.7	+2.2	+2.2	+2.7	▲0.2	▲3.8	▲0.9	▲1.8	+1.6
ドイツ	D A X	7794.43	+30.7	+5.0	+4.0	+3.0	+7.1	+6.4	+1.6	▲5.3	+0.7	▲2.6	+0.8
欧州	ダウ欧州50	3822.94	+8.0	+4.5	+2.7	+1.2	+4.0	+1.9	+0.4	▲3.9	▲0.8	▲2.2	+1.1
スウェーデン	ストックホルムOMX	1212.54	+16.5	+3.6	+2.8	+4.9	+4.9	+0.2	▲1.7	▲0.9	▲2.5	▲4.4	+1.7
ポーランド	ワルシャワWIG	62259.23	+41.3	+11.1	+3.6	+10.8	+4.0	+6.3	+4.0	▲3.6	▲4.7	▲2.4	+1.5
ロシア	R T	2026.29	+32.0	+11.3	+4.3	+4.2	▲1.1	▲7.0	+6.6	+5.1	▲3.7	▲1.1	+2.4
メキシコ	ボルサ	30583.07	+42.3	+7.5	+1.6	+7.9	+0.9	+8.3	▲0.8	▲1.6	▲1.0	▲0.3	▲0.5
ブラジル	ボベスパ	57798.79	+65.9	+16.0	+5.7	+4.4	+6.9	+6.8	+4.1	▲0.4	+0.8	▲0.1	+0.2
アルゼンチン	メルバル	2121.71	+28.7	+8.1	+3.6	+1.7	+2.5	+4.1	▲2.3	▲0.5	▲5.4	▲1.0	+0.4
N Z	ニューゼaland SX50	4231.16	+19.8	+5.0	+1.6	+1.7	+2.1	+2.6	▲1.6	▲0.5	▲2.2	+0.8	+0.3
オーストラリア	A S 200	6357.90	+27.3	+6.2	+0.8	+2.8	+2.9	+2.4	▲0.6	▲2.1	+1.7	+0.5	+0.5
香港	ハンセン	25843.78	+46.7	+18.9	+3.8	+0.8	+2.6	+1.6	+5.5	+6.5	+3.4	▲0.0	+3.8
韓国	総合	1919.26	+40.4	+10.5	+2.6	+2.5	+6.2	+10.3	+2.5	+10.9	▲3.1	+0.6	▲0.8
台湾	加権	9105.28	+32.2	+7.4	+0.8	▲0.2	▲0.1	+3.4	+9.1	+4.5	▲3.3	+0.4	+0.2
シンガポール	S T	3542.22	+39.6	+9.7	+0.2	+3.8	+4.0	+4.5	+1.1	▲0.0	▲4.4	+2.8	+1.4
タイ	S E T	831.51	+20.1	+8.8	+2.4	▲0.5	+3.8	+5.5	+5.3	+10.7	▲5.4	▲1.4	+1.3
インド	ムンバイSENSEX30	16564.23	+35.0	+18.4	+6.2	+1.0	+6.1	+4.8	+0.7	+6.1	▲1.5	+1.8	+0.1
中国	上海A	5725.37	+213.0	+10.1	+2.7	+10.6	+20.6	+6.8	▲7.0	+16.9	+16.9	+1.1	+0.6
サウジアラビア	サウジ証取株価	7879.46	▲29.1	▲2.4	+0.9	▲3.5	▲5.9	+0.9	▲7.0	+8.1	+9.2	▲4.5	▲0.6
クウェート	クウェート総合	12950.8	+29.1	+3.0	+1.3	+4.8	+4.8	+7.3	+5.6	+3.4	+1.1	+1.5	▲7.7
U A E	ドバイ金融市場	4221.10	▲11.0	+3.8	+0.7	▲10.7	+2.5	+17.1	▲1.5	▲3.1	▲0.4	▲0.2	▲1.3

(注) 「変化率」は、直近値までの変化率。プラスは株価の上昇を示す。

「過去の動き」は当該期間の変化率(例: 4週間前=4週間前の週間変化率、6カ月前=6カ月前の月間変化率)を示す。

直近値以外の単位は%。

網掛け太字は当該期間で最も上昇率の大きい(下落率の低い)株価、太斜字は最も下落率の大きい(上昇率の低い)株価を示す。

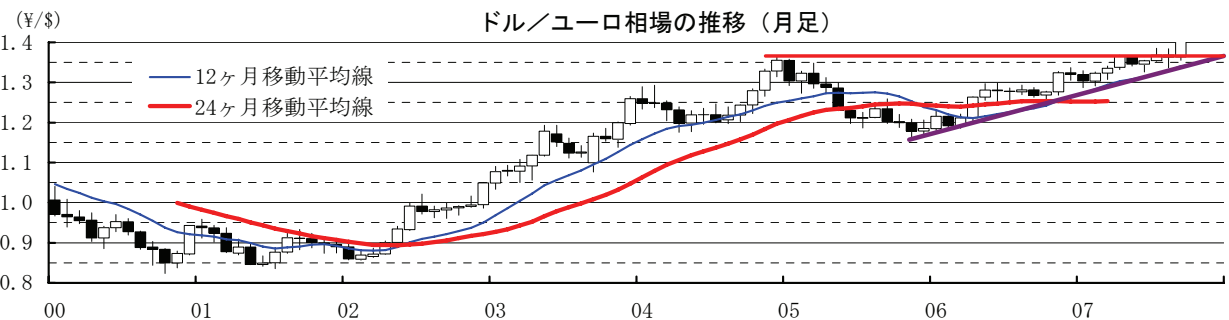
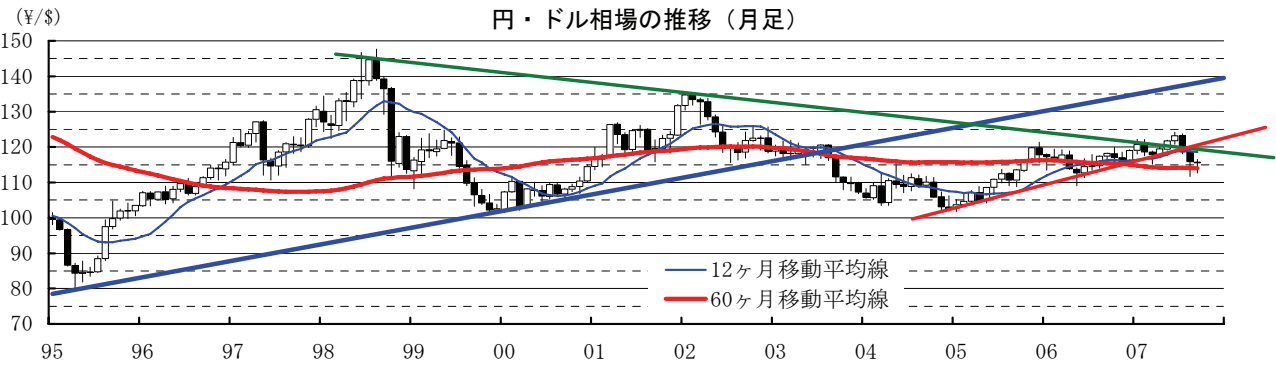
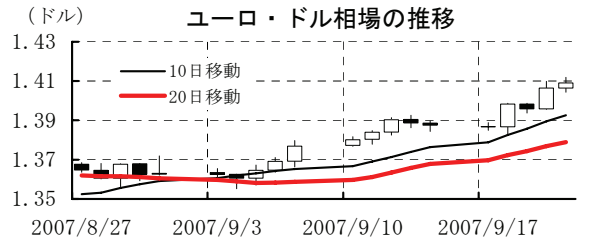
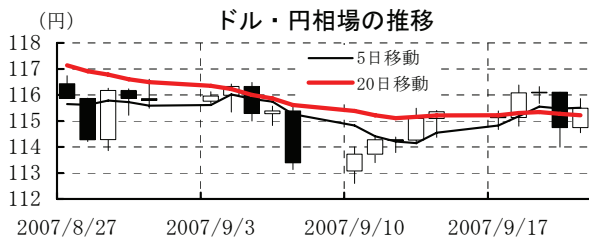


本資料は情報提供を目的として作成されたものであり、投資勧誘を目的としたものではありません。作成時点で、第一生命経済研究所経済調査部が信ずるに足ると判断した情報に基づき作成していますが、その正確性、完全性に対する責任は負いません。見直しは予告なく変更されることがあります。また、記載された内容は、第一生命ないしはその関連会社の投資方針と常に整合的であると限りません。

[為替]

	直近値	直近までの変化率			過去の動き								
					月間					週間			
		1年前～	1月前～	前週末～	6カ月前	5カ月前	4カ月前	3カ月前	2カ月前	1カ月前	3週間前	2週間前	
日本円	115.49	+0.8	▲0.9	▲0.1	+0.6	▲1.4	▲1.8	▲1.2	+3.7	+2.4	+2.1	▲1.7	
ユーロ	1.4091	+10.6	+4.6	+1.6	+0.9	+2.2	▲1.4	+0.7	+1.0	▲0.4	+1.0	+0.8	
イギリスポンド	2.0204	+6.4	+1.9	+0.6	+0.2	+1.6	▲1.0	+1.5	+1.1	▲0.7	+0.6	▲1.0	
スイスフラン	1.1724	+5.7	+2.8	+1.4	+0.3	+0.7	▲1.5	+0.3	+1.7	▲0.6	+1.6	▲0.1	
スウェーデンクローナ	6.5208	+10.0	+6.5	+2.4	+0.2	+4.1	▲3.3	▲1.2	+1.5	▲2.4	+1.4	+1.7	
ポーランドズロチ	2.6686	+14.2	+6.7	+1.9	+2.0	+4.1	▲2.0	+1.7	+0.4	▲1.1	+1.2	+1.8	
ロシアルーブル	25.047	+6.1	+3.3	+1.1	+0.5	+1.1	▲0.8	+0.6	+0.7	▲0.4	+0.3	+0.9	
カナダドル	1.0008	+10.6	+5.8	+2.8	+1.4	+3.8	+3.7	+0.3	▲0.1	+1.0	+0.0	+2.4	
メキシコペソ	10.959	+1.1	+1.6	+1.5	▲1.1	+0.7	+2.1	▲0.6	▲1.7	▲0.4	▲1.0	+0.2	
ブラジルリアル	1.868	+15.5	+8.8	+1.7	+2.8	+1.2	+5.6	▲0.5	+2.4	▲4.3	+0.1	+3.1	
アルゼンチンペソ	3.148	▲1.6	+0.5	▲0.4	+0.0	+0.3	+0.4	▲0.5	▲1.1	▲1.1	▲0.2	+0.9	
NZドル	0.744	+12.5	+6.9	+4.4	+1.9	+3.6	▲0.5	+4.9	▲1.3	▲7.9	▲1.5	+3.2	
オーストラリアドル	0.8668	+14.6	+8.1	+2.9	+2.6	+2.7	▲0.3	+2.6	+0.3	▲4.0	+1.1	+1.9	
韓国ウォン	920.95	+2.5	+2.7	+0.8	+0.2	+1.1	+0.2	+0.5	+0.3	▲2.0	▲0.1	+1.3	
台湾ドル	32.953	▲0.1	+0.1	+0.4	▲0.2	▲0.9	+1.0	+0.5	▲0.1	▲0.4	▲0.2	▲0.1	
シンガポールドル	1.5053	+4.8	+1.8	+0.5	+0.8	▲0.2	▲0.6	▲0.1	+0.9	▲0.6	+0.0	+0.8	
タイバーツ	31.88	+15.1	+3.1	+0.2	+4.4	▲1.4	▲0.2	+3.6	+5.2	▲8.0	▲0.8	+2.4	
インドネシアルピア	9160	▲0.2	+3.0	+2.2	+0.1	+0.3	+2.9	▲2.3	▲2.3	▲1.6	▲0.2	+0.3	
インドルピー	39.84	+13.1	+3.1	+1.5	+1.8	+5.3	+1.5	▲0.3	+0.6	▲1.1	+0.5	+0.6	
中国人民幣元	7.504	+5.3	+1.19	+0.16	+0.22	+0.20	+0.76	+0.50	+0.48	+0.40	+0.09	+0.31	

(注) 為替レートは全て対ドルレート。ただし、ユーロ、豪ドル、NZドルは当該通貨から見たドル建て。
 「変化率」は、直近値までの変化率。すべてプラスは当該通貨の増価を示す。
 「過去の動き」は当該期間の変化率(例：4週間前=4週間前の週間変化率、6カ月前=6カ月前の月間変化率)を示す。
 直近値以外の単位は%。
 網掛け太字は当該期間で最も上昇率の大きい(下落率の低い)通貨、太斜字は最も下落率の大きい(上昇率の低い)通貨を示す。



本資料は情報提供を目的として作成されたものであり、投資勧誘を目的としたものではありません。作成時点で、第一生命経済研究所経済調査部が信ずるに足ると判断した情報に基づき作成していますが、その正確性、完全性に対する責任は負いません。見直しは予告なく変更されることがあります。また、記載された内容は、第一生命ないしはその関連会社の投資方針と常に整合的であるとは限りません。

[商品]

	直近値	直近までの変化率			過去の動き							
		1年前～	1月前～	前週末～	月間						週間	
					6カ月前	5カ月前	4カ月前	3カ月前	2カ月前	1カ月前	3週間	2週間
WT I	81.62	+32.5	+17.3	+3.2	+6.6	▲0.2	▲2.6	+10.4	+10.7	▲5.3	+3.6	+3.1
北海ブレント	79.30	+29.3	+15.4	+4.0	+10.0	▲0.7	+0.6	+5.0	+7.9	▲5.7	+3.3	+1.5
ドバイ	74.83	+31.9	+12.5	+3.3	+7.6	+2.1	▲2.1	+5.2	+4.8	▲3.3	+2.9	+3.6
OPECバスケット	76.72	+35.7	+14.3	+3.0	+12.2	+0.7	+0.7	+5.5	+6.7	▲3.9	+3.5	+3.4
金 (NY)	732.1	+25.6	+11.5	+3.0	▲1.4	+3.1	▲3.3	▲1.5	+2.5	+1.3	+4.1	+1.1
銅 (NY)	357.25	+4.4	+13.0	+5.4	+14.2	+12.7	▲4.2	+1.8	+5.8	▲6.6	▲4.4	+4.0
アルミ (NY)	106.00	▲7.7	+0.4	▲0.5	▲2.6	+4.5	▲3.3	▲4.4	▲0.7	▲7.3	▲1.8	▲0.5
鉛 (LDN)	3359	+143.9	+16.2	+4.6	+5.5	+4.9	+15.7	+14.1	+16.7	+0.2	▲7.6	+11.7
亜鉛 (LDN)	2879	▲16.4	▲3.9	+1.0	▲6.5	+15.4	▲1.6	▲9.3	+5.8	▲12.3	▲10.8	+2.7
ニッケル (LDN)	32300	+17.9	+18.8	+12.9	+8.2	+6.7	▲3.8	▲21.3	▲13.1	▲5.2	▲9.4	+5.9
スズ (LDN)	15300	+70.5	+8.7	+2.9	+1.9	+2.6	+2.5	▲1.4	+16.5	▲4.8	▲5.3	+1.9
銀 (NY、現物)	13.53	+21.0	+16.4	+7.7	▲5.3	+0.3	+0.2	▲7.6	+3.6	▲6.1	+3.6	+0.4
プラチナ (NY、現物)	1327	+16.5	+6.8	+2.3	▲0.6	+3.5	▲0.4	▲0.6	+1.3	▲1.7	+1.7	+0.6
小麦 (シカゴ)	874.00	+107.4	+26.4	+3.3	▲7.7	+10.8	+6.5	+12.6	+8.2	+21.7	+9.5	+0.7
大豆 (シカゴ)	272.70	+62.0	+22.6	+4.9	▲5.6	▲9.0	+12.5	+5.7	▲5.9	+11.2	+3.2	+5.1
コーン (シカゴ)	376.50	+46.4	+11.2	+7.9	▲11.9	▲4.4	+9.0	▲15.6	▲1.1	▲0.5	+2.2	+5.4
CRB	333.15	+9.5	+11.1	+3.8	+1.4	▲1.3	▲0.4	+1.4	+2.6	▲4.7	+1.2	+2.8
JOC	143.95	+15.0	+2.6	+1.4	+0.7	+2.3	+1.4	+1.3	+2.0	▲2.6	▲0.6	+0.8
日経商品指数 (17種)	147.54	+14.2	+2.6	+2.2	+1.5	+2.7	+0.3	+2.3	+3.2	▲4.6	▲0.8	▲0.4
日経商品指数 (国際)	156.20	+29.1	+10.7	+2.9	+3.8	+1.7	+0.1	+1.3	+3.3	▲1.9	+1.0	+3.0

(注) 「変化率」は、直近値までの変化率。プラスは商品価格の上昇を示す。

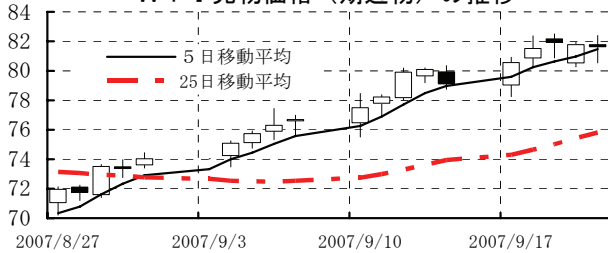
「過去の動き」は当該期間の変化率 (例: 4週間=4週間前の週間変化率、6カ月前=6カ月前の月間変化率) を示す。

直近値以外の単位は%。

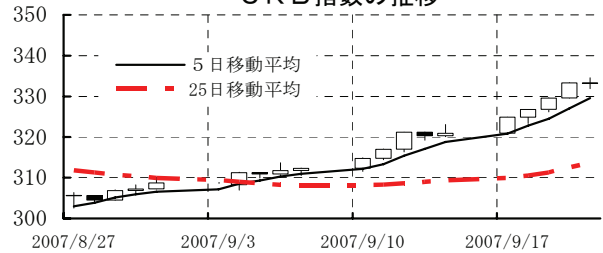
OPECバスケット、日経商品指数 (国際) は木曜日、日経商品指数 (17種) は水曜日の値。

網掛け太字は当該期間で最も上昇率の大きい (下落率の低い) 商品、太斜字は最も下落率の大きい (上昇率の低い) 商品を示す。

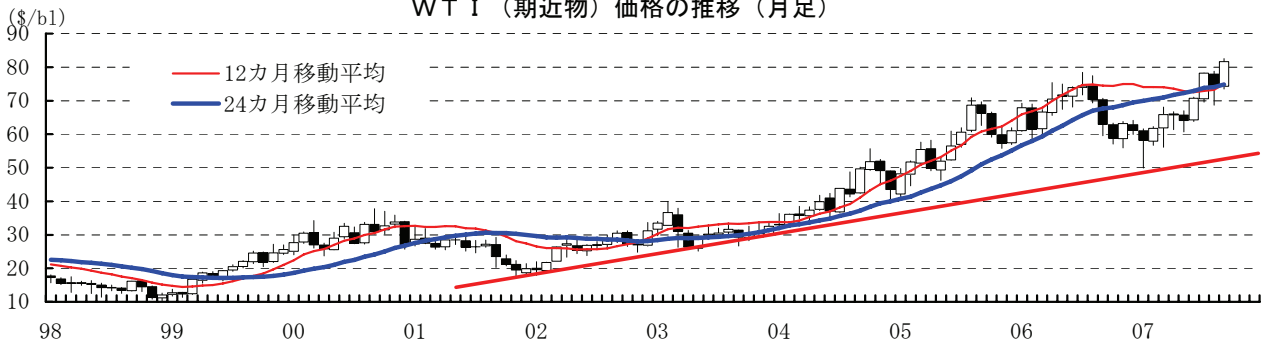
WT I 先物価格 (期近物) の推移



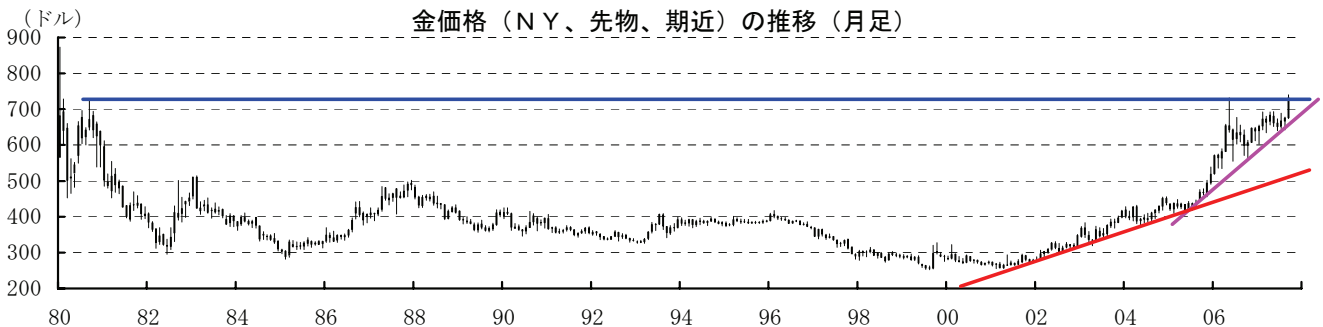
CRB 指数の推移



WT I (期近物) 価格の推移 (月足)



金価格 (NY、先物、期近) の推移 (月足)



本資料は情報提供を目的として作成されたものであり、投資勧誘を目的としたものではありません。作成時点で、第一生命経済研究所経済調査部が信ずるに足ると判断した情報に基づき作成していますが、その正確性、完全性に対する責任は負いません。見直しは予告なく変更されることがあります。また、記載された内容は、第一生命ないしはその関連会社の投資方針と常に整合的であるとは限りません。