

# Market Watching

市場レポート

テーマ: Weekly Market Report (2007年9月17日～)

発表日: 2007年9月18日 (火)

～グリーンスパンだったら・・・～

第一生命経済研究所 経済調査部  
担当 鷹峰 義清 (03-5221-4521)

## 今週のスケジュール

### 今週の経済指標・イベント・注目材料

発表日	国	指標・イベント	注目度	コンセンサス	レンジ	前回	備考
9月17日(月)	日本	—					
	欧州	—					
	米国	NY連銀製造業景気指数(9月)	★	+18.0	+5.0～+23.5	+25.1	
9月18日(火)	日本	第3次産業活動指数(7月)		▲0.5%	▲0.9～+0.3%	+0.1%	前月比
	欧州	英消費者物価(8月)	★★	+1.9%	+1.7～+2.1%	+1.9%	前年比
	米国	生産者物価(8月)・最終財	★	▲0.3%	▲1.2～+0.5%	+0.6%	前月比
		同コア(8月)	★	+0.1%	0.0～+0.3%	+0.1%	前月比
9月19日(水)	日本	FOMC	★★★	▲25bp	▲50～±0bp	±0bp	FF金利変更幅
		日銀金融政策決定会合(18日～)	★★★	±0bp	±0bp	±0bp	政策金利変更幅
		福井日銀総裁記者会見	★★★				
	金融経済月報	★					
	欧州	BOE議事録(9/5・6分)	★				
	米国	消費者物価(8月)	★	0.0%	▲0.2～+0.3%	+0.1%	前月比
		同コア(8月)	★★★	+0.2%	+0.1～+0.3%	+0.2%	前月比
住宅着工(8月)		★★	135.0	124.0～140.0	138.1	百万戸	
9月20日(木)	日本	法人企業景気予測調査(7-9月)・大企業製造業	★★			▲2.2	
		20年債入札	★				
	欧州	—					
	米国	景気先行指数(8月)	★	▲0.4%	▲0.8～+1.0%	+0.4%	前月比
		フィラデルフィア連銀景況指数(9月)	★	+2.6	▲5.0～+12.0	0.0	
バーナンキFRB議長議会証言		★★★					
米金融機関など決算発表	★★★						
9月21日(金)	日本	—					
	欧州	—					
	米国	フィラデルフィア連銀総裁スピーチ	★				
9月22日(土)		—					
9月23日(日)	日本	自民党総裁選挙	★★★				

(注) 市場コンセンサス、予測レンジは各種ベンダー調査に基づく  
注目度は筆者

### 【債券市場】: 図表は3～4ページ

先週は、まちなち。緊張が続いていた短期金融市場が徐々に落ち着いてきたことを背景に、米国では次回FOMC(9/18)における利下げ幅が▲25bpにとどまるとの見方が強まり、金利上昇に繋がった。

今週は、米国のFOMCが焦点。LIBORなど短期金融市場の落ち着きを重視すれば、もともと利下げに及び腰のFRBは利下げ幅を最小限にとどめようとするだろう。しかし、市場の信用収縮的な動きにとりあえずケリをつけようと思うのであれば市場の予想を上回る利下げ幅(▲50bp)が必要。利下げ幅が▲25bpにとどまる場合は、イールドカーブのフラットニングが進む公算。なお、日銀については利下げ見送りがコンセンサスとなっていて、この点に関し波乱はないだろう。注目はその後の総裁記者会見だが、どれだけ利上げの布石を打ったとしても、最終的には今後の市場動向次第ということになる。FRBが▲25bpで、日銀が利上げへの意欲満々ならば、遠くないうちに市場は再混乱のリスクも。

### 【株式市場】: 図表は5ページ

先週は、世界的に株価は堅調。週前半に冴えなかった日本株も、週末の大幅高でほぼ前週末水準に近い水準で越週した。短期金融市場での混乱が沈静化しつつあることを背景に、リスク性資産に資金が徐々に戻る

格好となった。

今週は、FRBの利下げ幅が焦点。▲25bpにとどまるようだと言われ、先週末発表された分を含め、こここのところ発表されている米経済指標は今ひとつの内容。悲観的な見方は徐々にではあるが薄らいでいるため、▲25bpの利下げでも直ちに市場が混乱するとは考えにくい。景気の底堅さや持ち直しを確信するには至っていない状況にあるため、株価は不安定な動きが続く公算が高まる。利下げ幅が▲50bpならば、株価は好感で大幅高も。ただし、原油価格の高騰などが続く可能性もあり、株価の上昇余地はやはり限定的か。

【為替市場】：図表は6ページ

先週は、日本円など一部通貨を除きドルは下落。短期金融市場の混乱が徐々に鎮静化に向かっていることなどを背景に、ここ数週間の動きの逆戻り的な動きとなった。特に、利上げ観測が残っているユーロは、対ドルでの史上最高値を更新する推移となった。

今週は、米国の利下げ幅が焦点。利下げ幅が▲25bpにとどまるようだと言われ、ドルの下落が進んでいた対ユーロなどでドル買い戻しの動きも。すでに利下げ幅が▲25bpにとどまるとの見方からこうした動きが出始めている。したがって、利下げ幅が▲50bpとなれば、ドルは一段の下落も。また、声明文や20日に予定されているFRB議長の議会証言などで、追加利下げの公算が高いと市場が見極めれば、今回の利下げ幅にかかわらず、ドルは再び下げ余地を探る展開となろう。

【商品市場】：図表は7ページ

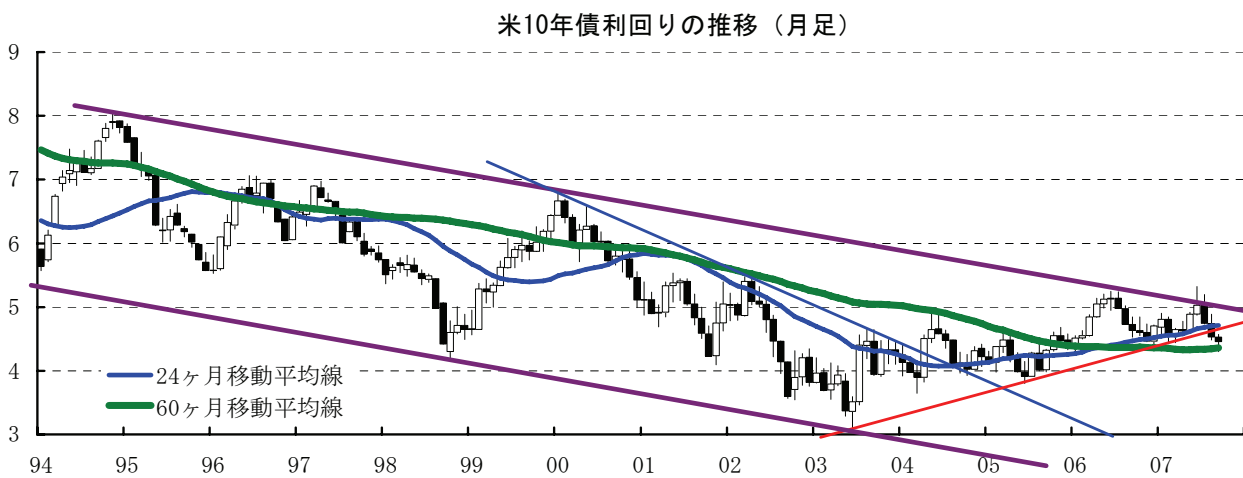
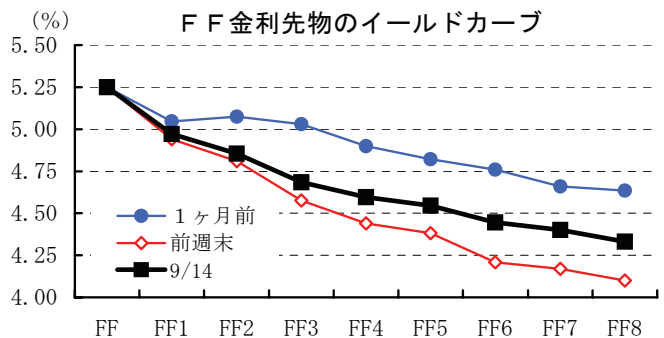
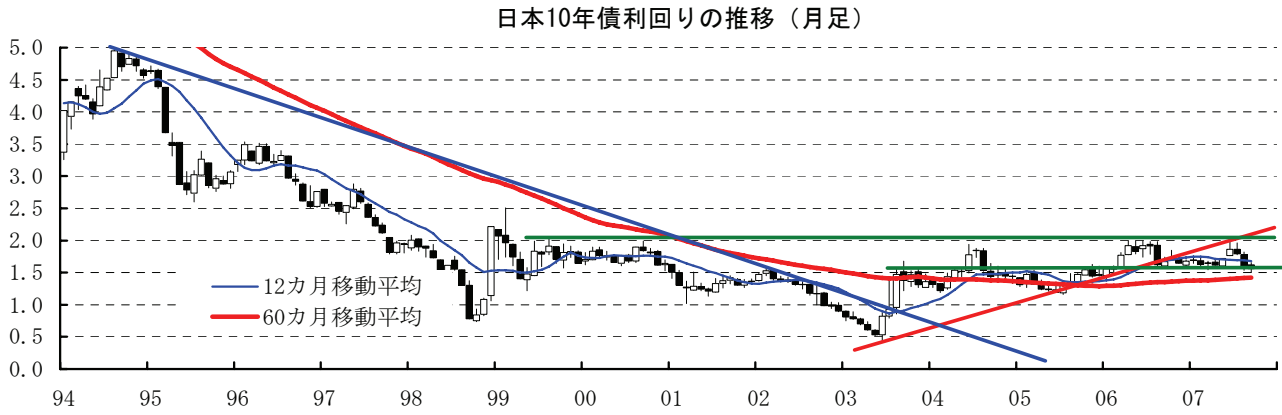
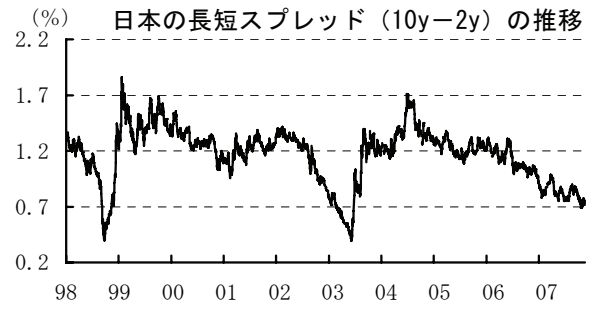
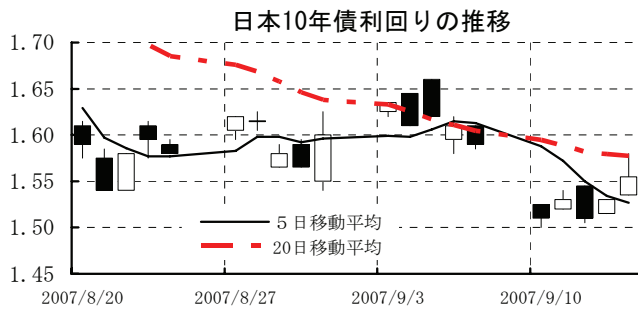
先週は、一部を除き、原油、非鉄金属など国際商品市況は上昇。市場混乱沈静化期待などを背景に、国際商品市場には資金流入期待が高まった。WTIは1バレル=80ドルを超え、史上最高値を更新中。

今週は、FRBの利下げ幅によって多少雰囲気が変わる可能性がある。▲50bpの利下げならば、先週の動きが続こう。逆に利下げ幅が▲25bpだと、一旦売りに押される可能性がある。原油については、需給がだぶついている暖房油が材料となる時期に入っているにもかかわらず上昇が続いているが、明らかにファンダメンタルズと乖離した動き。投機に押された現状は必ず崩れると見られるが、“いつ”かの判断は難しい。

[債券市場]

	直近値	直近までの変化率			過去の動き								
		1年前～	1月前～	前週末～	月間					週間			
					6カ月前	5カ月前	4カ月前	3カ月前	2カ月前	1カ月前	3週間前	2週間前	
2年	日本	0.799	+15	▲16	▲3	▲2	+5	+12	+4	▲4	▲11	▲1	▲6
	米国	4.033	▲80	▲33	+13	▲7	+2	+32	▲5	▲34	▲39	▲16	▲23
	イギリス	5.096	+14	▲41	+0	+12	+7	+23	+2	▲21	▲20	▲3	▲13
	ドイツ	3.986	+32	▲21	+7	+14	+11	+27	+7	▲16	▲29	▲1	▲10
	スイス	2.550	+49	▲3	▲5	+3	+6	+30	+8	▲7	▲21	▲0	▲1
	スウェーデン	4.009	+51	▲25	▲4	+13	+18	+7	+19	+10	▲19	+2	▲8
	ポーランド	5.228	+25	▲10	▲13	+7	+15	▲2	+37	+2	+15	▲2	+4
	カナダ	4.258	+26	▲5	+11	▲1	+16	+44	+1	+3	▲27	+9	▲20
	メキシコ	7.594	+28	▲5	▲0	▲34	+19	▲3	+1	+5	▲1	▲2	+5
	ニュージーランド*	6.894	+21	▲73	+3	+29	+22	+10	+9	+50	▲70	▲33	▲26
	オーストラリア	6.261	+35	▲14	▲8	+24	▲16	+13	+20	▲3	▲18	+2	+9
	韓国	5.412	+68	+7	+1	▲5	+23	+7	+13	▲2	+17	+12	▲4
	シンガポール	2.090	▲90	▲14	▲20	▲40	▲19	+0	+10	+2	▲21	+4	+6
	タイ	3.388	▲170	+1	+0	▲54	▲36	▲31	+35	▲19	+3	▲5	+1
インド	7.602	+53	▲23	+4	+6	+19	▲22	▲9	▲37	+30	▲14	▲15	
10年	日本	1.555	▲11	▲15	▲4	+2	▲3	+13	+12	▲8	▲19	+2	▲1
	米国	4.454	▲34	▲27	+7	+8	▲2	+27	+14	▲29	▲21	▲9	▲15
	イギリス	4.867	+29	▲32	▲8	+17	+7	+21	+21	▲25	▲17	▲4	▲9
	ドイツ	4.166	+37	▲19	+4	+10	+10	+27	+15	▲23	▲11	▲2	▲12
	スイス	2.842	+40	▲23	▲7	+14	+5	+28	+16	▲10	▲10	+2	▲12
	スウェーデン	4.136	+42	▲19	+3	+13	+17	+18	+22	▲18	▲9	+1	▲11
	ポーランド	5.626	+13	▲8	▲15	▲2	+12	+0	+31	▲4	+19	+0	▲2
	カナダ	4.334	+21	▲9	+5	+8	+4	+34	+6	▲2	▲11	+4	▲14
	メキシコ	7.813	▲36	▲2	▲4	▲42	+8	▲14	+15	+0	+10	+0	+5
	ニュージーランド*	6.144	+26	▲24	+6	+11	+17	+29	+33	▲7	▲48	▲28	▲7
	オーストラリア	5.913	+31	▲6	▲3	+19	▲0	+14	+24	▲23	▲11	▲3	+2
	韓国	5.490	+58	+9	▲0	▲3	+22	+17	+20	▲14	+20	+12	▲7
	シンガポール	2.720	▲54	▲16	▲18	▲17	▲23	+24	▲6	+12	▲6	+8	▲2
	タイ	4.496	▲77	▲14	▲17	▲23	▲42	▲1	+62	+13	+15	+1	▲8
インド	7.891	+10	▲10	▲1	▲1	+21	▲9	+6	▲30	+9	+1	▲4	
長短スプレッド	日本	+75.6	▲26	+1	▲1	+4	▲8	+1	+8	▲4	▲8	+3	+5
	米国	+42.1	+46	+6	▲6	+15	▲4	▲5	+19	+6	+18	+7	+8
	イギリス	▲22.9	+15	+10	▲8	+5	+0	▲2	+18	▲4	+2	▲1	+5
	ドイツ	+18.0	+5	+2	▲3	▲4	▲2	+0	+8	▲6	+18	▲1	▲2
	スイス	+29.2	▲9	▲21	▲2	+11	▲1	▲2	+8	▲3	+11	+3	▲11
	スウェーデン	+12.7	▲9	+7	+7	▲0	▲1	+10	+3	▲28	+10	▲1	▲3
	ポーランド	+39.8	▲12	+2	▲1	▲9	▲3	+2	▲5	▲6	+4	+3	▲5
	カナダ	+7.6	▲5	▲4	▲6	+9	▲12	▲10	+6	▲5	+16	▲5	+6
	メキシコ	+21.9	▲64	+3	▲4	▲8	▲11	▲11	+14	▲5	+12	+2	▲1
	ニュージーランド*	▲75.0	+5	+49	+3	▲19	▲5	+19	+24	▲58	+22	+5	+19
	オーストラリア	▲34.8	▲4	+8	+5	▲5	+16	+1	+4	▲20	+6	▲5	▲6
	韓国	+7.8	▲10	+2	▲1	+2	▲1	+10	+7	▲13	+3	+0	▲3
	シンガポール	+63.0	+36	▲2	+2	+23	▲4	+24	▲16	+10	+15	+4	▲8
	タイ	+110.8	+93	▲16	▲17	+31	▲6	+31	+27	+31	+12	+5	▲9
インド	+28.9	▲44	+13	▲5	▲7	+2	+14	+15	+7	▲21	+15	+11	

(注) 「変化幅」は、直近値までの変化幅。プラスは金利の上昇を示す。  
「過去の動き」は当該期間の変化幅(例：4週間＝4週間前の週間変化幅、6カ月前＝6カ月前の月間変化幅)を示す。  
直近値の単位は%、ただし長短スプレッドはbp。直近値以外の単位はbp。  
網掛け太字は当該期間で最も低下幅の大きい(上昇幅の低い)金利、太斜字は最も上昇幅の大きい(低下幅の低い)金利を示す。

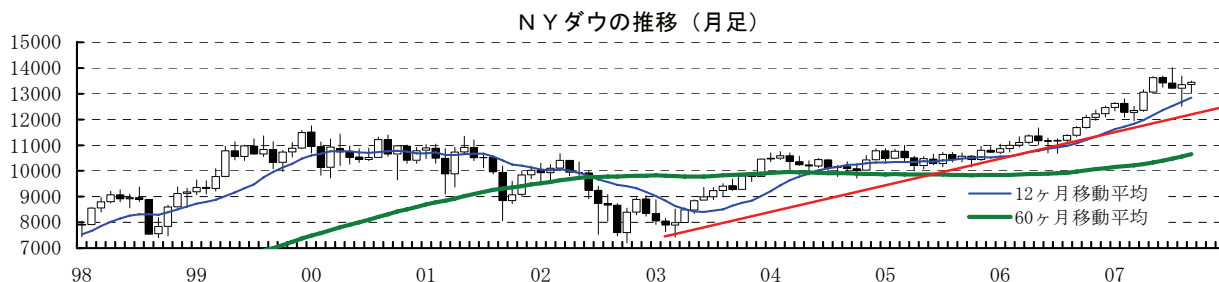
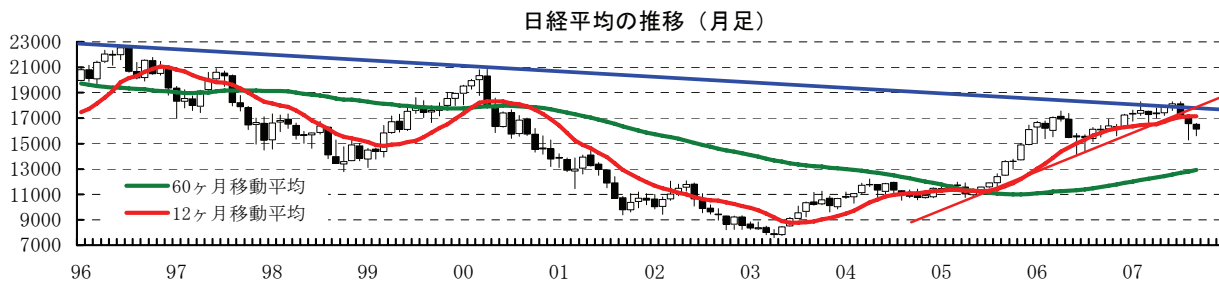
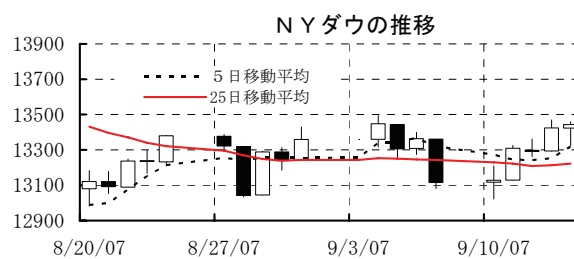
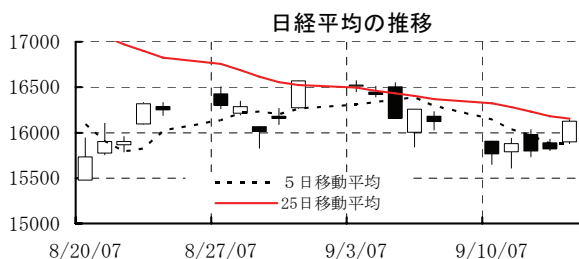


本資料は情報提供を目的として作成されたものであり、投資勧誘を目的としたものではありません。作成時点で、第一生命経済研究所経済調査部が信ずるに足ると判断した情報に基づき作成していますが、その正確性、完全性に対する責任は負いません。見直しは予告なく変更されることがあります。また、記載された内容は、第一生命ないしはその関連会社の投資方針と常に整合的であるとは限りません。

[株式市場]

	直近値	直近までの変化率			過去の動き								
		1年前～	1月前～	前週末～	月間						週間		
					6カ月前	5カ月前	4カ月前	3カ月前	2カ月前	1カ月前	3週間	2週間	
日本	日経平均	16127.42	+1.2	▲4.3	+0.0	▲1.8	+0.7	+2.7	+1.5	▲4.9	▲3.9	+2.0	▲2.7
	TOPIX	1544.71	▲3.3	▲5.7	▲0.8	▲2.2	▲0.7	+3.2	+1.1	▲3.9	▲5.7	+1.4	▲3.2
	日経店頭	1831.77	▲17.7	▲6.6	▲2.7	▲2.5	▲3.8	+0.7	+2.7	▲2.7	▲7.2	+0.6	▲1.4
米国	NYダウ	13442.52	+16.6	+3.2	+2.5	+0.7	+5.7	+4.3	▲1.6	▲1.5	+1.1	▲0.2	▲1.8
	S P 500	1484.25	+12.8	+4.0	+2.1	+1.0	+4.3	+3.3	▲1.8	▲3.2	+1.3	▲0.4	▲1.4
	ナスダック	2602.18	+16.8	+4.1	+1.4	+0.2	+4.3	+3.1	▲0.0	▲2.2	+2.0	+0.8	▲1.2
	フィラデルフィア半導体	487.00	+5.0	▲0.7	▲1.2	▲1.7	+5.9	▲0.9	+2.6	▲0.4	▲0.3	+0.3	▲0.9
イギリス	FT100	6289.30	+7.0	+2.4	+1.6	+2.2	+2.2	+2.7	▲0.2	▲3.8	▲0.9	+1.3	▲1.8
ドイツ	DAX	7497.74	+26.9	+1.0	+0.8	+3.0	+7.1	+6.4	+1.6	▲5.3	+0.7	+1.7	▲2.6
欧州	ダウ欧州50	3723.39	+6.5	+1.5	+1.1	+1.2	+4.0	+1.9	+0.4	▲3.9	▲0.8	+1.3	▲2.2
スウェーデン	ストックホルムOMX	1179.76	+14.8	▲1.2	+1.7	+4.9	+4.9	+0.2	▲1.7	▲0.9	▲2.5	+0.3	▲4.4
ポーランド	ワルシャワWIG	60071.34	+35.2	+1.6	+1.5	+10.8	+4.0	+6.3	+4.0	▲3.6	▲4.7	+0.9	▲2.4
ロシア	RT	1943.25	+24.1	+0.9	+2.4	+4.2	▲1.1	▲7.0	+6.6	+5.1	▲3.7	+3.0	▲1.1
メキシコ	ボルサ	30096.03	+41.1	+4.2	▲0.5	+7.9	+0.9	+8.3	▲0.8	▲1.6	▲1.0	+1.0	▲0.3
ブラジル	ボベスバ	54671.00	+51.2	+7.4	+0.2	+4.4	+6.9	+6.8	+4.1	▲0.4	+0.8	+3.1	▲0.1
アルゼンチン	メルバル	2048.91	+25.6	+0.9	+0.4	+1.7	+2.5	+4.1	▲2.3	▲0.5	▲5.4	▲0.9	▲1.0
NZ	ニュージーランドSX50	4162.67	+18.4	+2.4	+0.3	+1.7	+2.1	+2.6	▲1.6	▲0.5	▲2.2	+1.6	+0.8
オーストラリア	AS200	6306.80	+24.4	+5.7	+0.5	+2.8	+2.9	+2.4	▲0.6	▲2.1	+1.7	+2.6	+0.5
香港	ハンセン	24898.11	+44.9	+13.1	+3.8	+0.8	+2.6	+1.6	+5.5	+6.5	+3.4	+4.6	▲0.0
韓国	総合	1870.02	+37.6	+2.9	▲0.8	+2.5	+6.2	+10.3	+2.5	+10.9	▲3.1	+4.6	+0.6
台湾	加権	9031.63	+36.9	+1.4	+0.2	▲0.2	▲0.1	+3.4	+9.1	+4.5	▲3.3	+3.4	+0.4
シンガポール	ST	3536.40	+40.4	+4.4	+1.4	+3.8	+4.0	+4.5	+1.1	▲0.0	▲4.4	+0.7	+2.8
タイ	SET	811.95	+15.7	+2.3	+1.3	▲0.5	+3.8	+5.5	+5.3	+10.7	▲5.4	+2.8	▲1.4
インド	ムンバイSENSEX30	15603.80	+30.3	+4.0	+0.1	+1.0	+6.1	+4.8	+0.7	+6.1	▲1.5	+6.2	+1.8
中国	上海A	5575.64	+213.7	+9.0	+0.6	+10.6	+20.6	+6.8	▲7.0	+16.9	+16.9	+2.2	+1.1
サウジアラビア	サウジ証券株価	7807.87	▲30.5	▲1.5	▲0.6	▲3.5	▲5.9	+0.9	▲7.0	+8.1	+9.2	+1.7	▲4.5
クウェート	クウェート総合	12784.6	+28.1	+2.7	▲0.7	+4.8	+4.8	+7.3	+5.6	+3.4	+1.1	+0.8	+1.5
UAE	ドバイ金融市場	4191.08	▲15.8	▲2.5	▲1.3	▲10.7	+2.5	+17.1	▲1.5	▲3.1	▲0.4	+2.6	▲0.2

(注) 「変化率」は、直近値までの変化率。プラスは株価の上昇を示す。  
 「過去の動き」は当該期間の変化率(例：4週間=4週間前の週間変化率、6カ月前=6カ月前の月間変化率)を示す。  
 直近値以外の単位は%。  
 網掛け太字は当該期間で最も上昇率の大きい(下落率の低い)株価、太斜字は最も下落率の大きい(上昇率の低い)株価を示す。



本資料は情報提供を目的として作成されたものであり、投資勧誘を目的としたものではありません。作成時点で、第一生命経済研究所経済調査部が信ずるに足ると判断した情報に基づき作成していますが、その正確性、完全性に対する責任は負いません。見直しは予告なく変更されることがあります。また、記載された内容は、第一生命ないしはその関連会社の投資方針と常に整合的であるとは限りません。

[為替]

	直近値	直近までの変化率			過去の動き							
		1年前～	1月前～	前週末～	月間					週間		
					6カ月前	5カ月前	4カ月前	3カ月前	2カ月前	1カ月前	3週間前	2週間前
日本円	115.35	+1.9	+1.9	▲1.7	+0.6	▲1.4	▲1.8	▲1.2	+3.7	+2.4	+0.6	+2.1
ユーロ	1.3875	+9.0	+2.5	+0.8	+0.9	+2.2	▲1.4	+0.7	+1.0	▲0.4	▲0.3	+1.0
イギリスポンド	2.0075	+6.4	+0.5	▲1.0	+0.2	+1.6	▲1.0	+1.5	+1.1	▲0.7	+0.1	+0.6
スイスフラン	1.1896	+5.0	+1.8	▲0.1	+0.3	+0.7	▲1.5	+0.3	+1.7	▲0.6	▲0.6	+1.6
スウェーデンクローナ	6.6797	+7.9	+3.2	+1.7	+0.2	+4.1	▲3.3	+1.2	+1.5	▲2.4	▲0.8	+1.4
ポーランドズロチ	2.7200	+12.7	+3.4	+1.8	+2.0	+4.1	▲2.0	+1.7	+0.4	▲1.1	▲0.1	+1.2
ロシアルーブル	25.336	+5.4	+1.0	+0.9	+0.5	+1.1	▲0.8	+0.6	+0.7	▲0.4	+0.2	+0.3
カナダドル	1.0299	+7.8	+3.5	+2.4	+1.4	+3.8	+3.7	+0.3	▲0.1	+1.0	▲0.4	+0.0
メキシコペソ	11.122	▲1.3	▲0.3	+0.2	+1.1	+0.7	+2.1	▲0.6	▲1.7	▲0.4	▲0.2	▲1.0
ブラジルリアル	1.900	+12.0	+4.8	+3.1	+2.8	+1.2	+5.6	▲0.5	+2.4	▲4.3	▲1.0	+0.1
アルゼンチンペソ	3.135	▲1.1	+0.4	+0.9	+0.0	+0.3	+0.4	▲0.5	▲1.1	▲1.1	+0.5	▲0.2
NZドル	0.713	+7.8	▲1.8	+3.2	+1.9	+3.6	▲0.5	+4.9	▲1.3	▲7.9	▲2.7	▲1.5
オーストラリアドル	0.8420	+11.5	+0.9	+1.9	+2.6	+2.7	▲0.3	+2.6	+0.3	▲4.0	▲1.1	+1.1
韓国ウォン	928.10	+3.1	+0.9	+1.3	+0.2	+1.1	+0.2	+0.5	+0.3	▲2.0	+0.0	▲0.1
台湾ドル	33.080	▲0.5	▲0.2	▲0.1	▲0.2	▲0.9	+1.0	+0.5	▲0.1	▲0.4	▲0.0	▲0.2
シンガポールドル	1.5128	+4.1	+1.0	+0.8	+0.8	▲0.2	▲0.6	▲0.1	+0.9	▲0.6	▲0.3	+0.0
タイバーツ	31.95	+14.3	▲0.7	+2.4	+4.4	▲1.4	▲0.2	+3.6	+5.2	▲8.0	+1.9	▲0.8
インドネシアルピア	9370	▲2.6	+0.1	+0.3	+0.1	+0.3	+2.9	▲2.3	▲2.3	▲1.6	▲0.5	▲0.2
インドルピー	40.45	+12.3	+0.6	+0.6	+1.8	+5.3	+1.5	▲0.3	+0.6	▲1.1	+0.5	+0.5
中国人民幣	7.516	+5.4	+0.86	+0.31	+0.22	+0.20	+0.76	+0.50	+0.48	+0.40	+0.27	+0.09

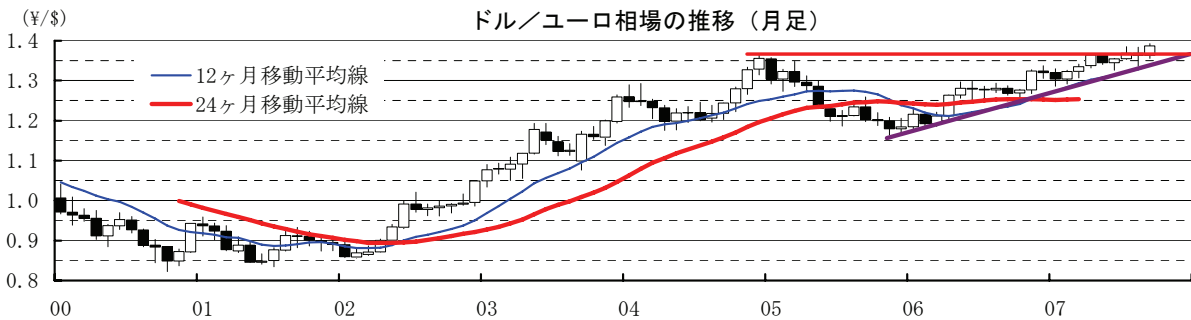
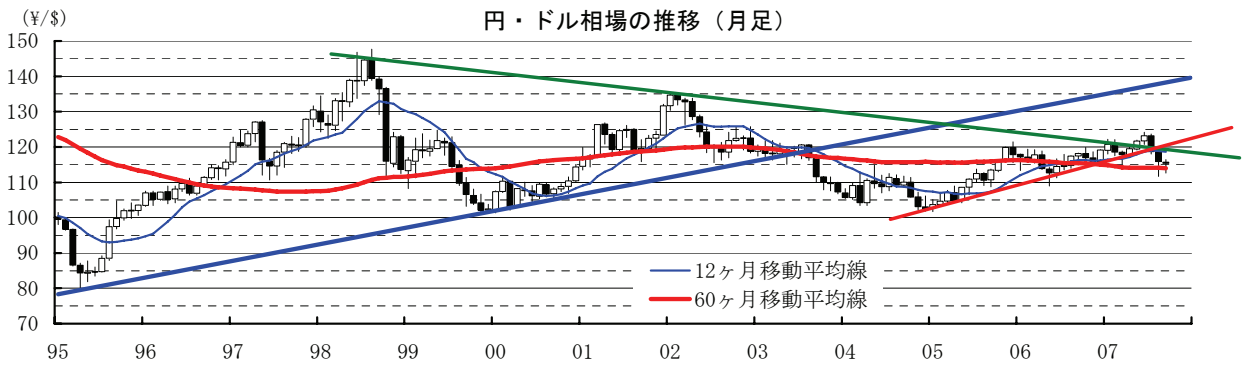
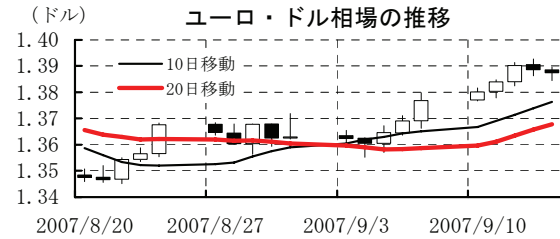
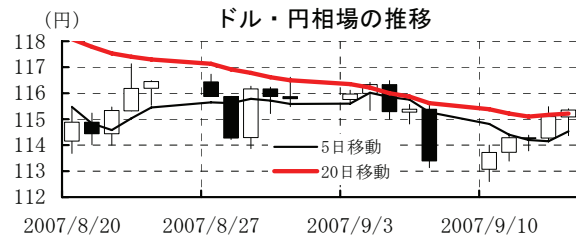
(注) 為替レートは全て対ドルレート。ただし、ユーロ、豪ドル、NZドルは当該通貨から見たドル建て。

「変化率」は、直近値までの変化率。すべてプラスは当該通貨の増価を示す。

「過去の動き」は当該期間の変化率(例：4週間前=4週間前の週間変化率、6カ月前=6カ月前の月間変化率)を示す。

直近値以外の単位は%。

網掛け太字は当該期間で最も上昇率の大きい(下落率の低い)通貨、太斜字は最も下落率の大きい(上昇率の低い)通貨を示す。

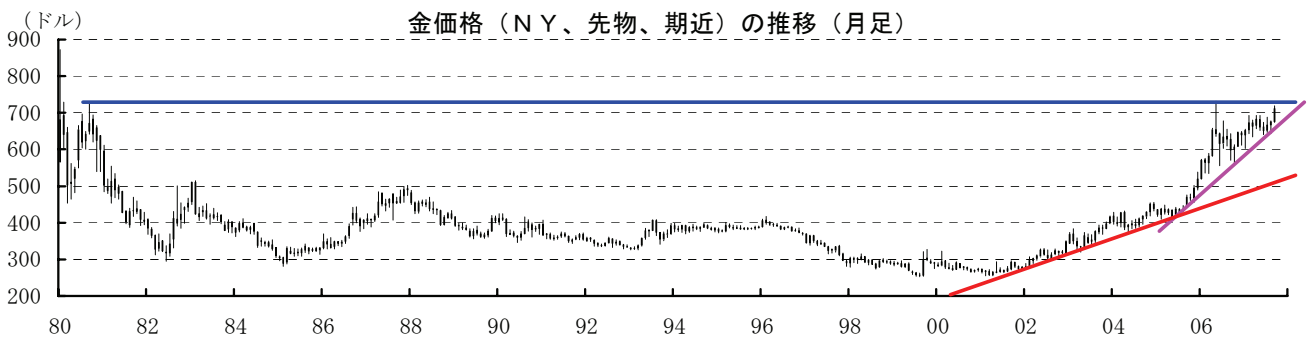
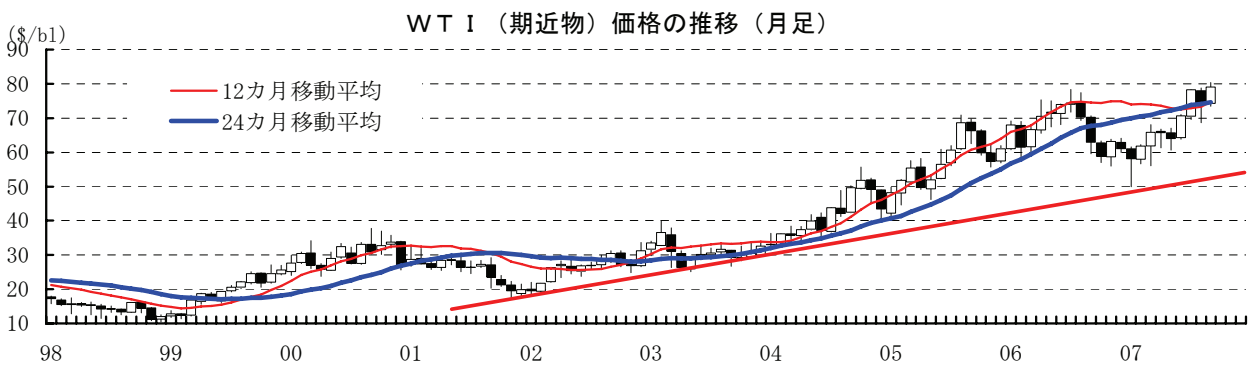
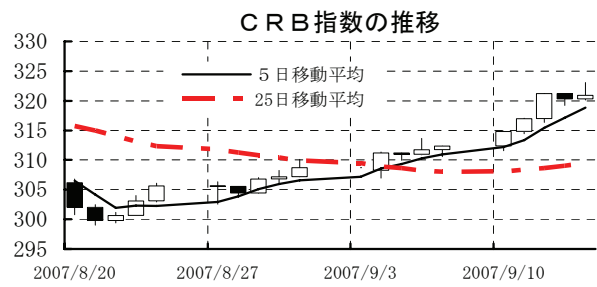
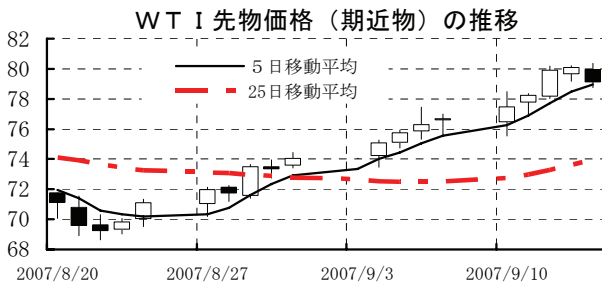


本資料は情報提供を目的として作成されたものであり、投資勧誘を目的としたものではありません。作成時点で、第一生命経済研究所経済調査部が信ずるに足ると判断した情報に基づき作成していますが、その正確性、完全性に対する責任は負いません。見直しは予告なく変更されることがあります。また、記載された内容は、第一生命ないしはその関連会社の投資方針と常に整合的であるとは限りません。

[商品]

	直近値	直近までの変化率			過去の動き							
		1年前～	1月前～	前週末～	月間					週間		
					6カ月前	5カ月前	4カ月前	3カ月前	2カ月前	1カ月前	3週前	2週前
WT I	79.10	+25.1	+9.3	+3.1	+6.6	▲0.2	▲2.6	+10.4	+10.7	▲5.3	+4.1	+3.6
北海ブレント	76.22	+20.0	+8.1	+1.5	+10.0	▲0.7	+0.6	+5.0	+7.9	▲5.7	+2.9	+3.3
ドバイ	72.47	+20.0	+9.2	+3.6	+7.6	+2.1	▲2.1	+5.2	+4.8	▲3.3	+2.2	+2.9
OPECバスケット	74.64	+26.0	+10.2	+3.7	+12.2	+0.7	+0.7	+5.5	+6.7	▲3.9	+3.1	+3.5
金 (NY)	711.1	+22.5	+6.4	+1.1	▲1.4	+3.1	▲3.3	▲1.5	+2.5	+1.3	+1.2	+4.1
銅 (NY)	339.10	+0.3	▲0.6	+4.0	+14.2	<b>+12.7</b>	▲4.2	<b>+1.8</b>	+5.8	▲6.6	+1.4	▲4.4
アルミ (NY)	106.50	▲4.1	▲1.9	<b>▲0.5</b>	▲2.6	+4.5	▲3.3	▲4.4	▲0.7	▲7.3	▲0.5	▲1.8
鉛 (LDN)	3210	<b>+145.8</b>	+6.6	<b>+11.7</b>	+5.5	+4.9	+15.7	<b>+14.1</b>	<b>+16.7</b>	+0.2	▲4.0	▲7.6
亜鉛 (LDN)	2850	<b>▲13.0</b>	<b>▲13.5</b>	+2.7	<b>▲6.5</b>	<b>+15.4</b>	▲1.6	▲9.3	+5.8	<b>▲12.3</b>	▲0.6	<b>▲10.8</b>
ニッケル (LDN)	28600	+2.0	+4.8	+5.9	<b>+8.2</b>	+6.7	▲3.8	▲21.3	<b>▲13.1</b>	<b>▲5.2</b>	<b>+7.6</b>	▲9.4
スズ (LDN)	14875	+65.7	+4.4	+1.9	+1.9	+2.6	+2.5	▲1.4	+16.5	▲4.8	+6.0	▲5.3
銀 (NY、現物)	12.56	+17.4	▲1.2	+0.4	▲5.3	+0.3	+0.2	▲7.6	+3.6	▲6.1	+0.9	+3.6
プラチナ (NY、現物)	1297	+10.3	+1.9	+0.6	▲0.6	+3.5	▲0.4	▲0.6	+1.3	▲1.7	+1.5	+1.7
小麦 (シカゴ)	846.00	+116.6	<b>+22.2</b>	+0.7	▲7.7	+10.8	+6.5	+12.6	+8.2	<b>+21.7</b>	+5.7	<b>+9.5</b>
大豆 (シカゴ)	260.00	+63.9	+11.4	+5.1	▲5.6	▲9.0	<b>+12.5</b>	+5.7	▲5.9	+11.2	+2.6	+3.2
コーン (シカゴ)	349.00	+47.1	+6.6	+5.4	▲11.9	▲4.4	+9.0	▲15.6	▲1.1	▲0.5	<b>▲5.1</b>	+2.2
CRB	320.92	+4.5	+3.1	+2.8	+1.4	▲1.3	▲0.4	+1.4	+2.6	▲4.7	+1.0	+1.2
JOC	142.01	+12.4	+0.1	+0.8	+0.7	+2.3	+1.4	+1.3	+2.0	▲2.6	+0.3	▲0.6
日経商品指数 (17種)	144.08	+11.0	▲3.3	▲0.7	+1.5	+2.7	+0.3	+2.3	+3.2	▲4.6	+1.0	▲0.8
日経商品指数 (国際)	149.73	+22.4	+3.2	+1.6	+3.8	+1.7	+0.1	+1.3	+3.3	▲1.9	+2.1	+1.0

(注) 「変化率」は、直近値までの変化率。プラスは商品価格の上昇を示す。  
 「過去の動き」は当該期間の変化率(例：4週前=4週間前の週間変化率、6カ月前=6カ月前の月間変化率)を示す。  
 直近値以外の単位は%。  
 OPECバスケット、日経商品指数(国際)は木曜日、日経商品指数(17種)は水曜日の値。  
 網掛け太字は当該期間で最も上昇率の大きい(下落率の低い)商品、太斜字は最も下落率の大きい(上昇率の低い)商品を示す。



本資料は情報提供を目的として作成されたものであり、投資勧誘を目的としたものではありません。作成時点で、第一生命経済研究所経済調査部が信ずるに足ると判断した情報に基づき作成していますが、その正確性、完全性に対する責任は負いません。見直しは予告なく変更されることがあります。また、記載された内容は、第一生命ないしはその関連会社の投資方針と常に整合的であるとは限りません。