

Market Watching

市場レポート

テーマ: Weekly Market Report (2007年8月20日～)

発表日: 2007年8月20日 (月)

～第二の札“FF”を出すまでもない?～

第一生命経済研究所 経済調査部

担当 鷹峰 義清 (03-5221-4521)

今週のスケジュール

今週の経済指標・イベント・注目材料

発表日	国	指標・イベント	注目度	コンセンサス	レンジ	前回	備考
8月20日 (月)	日本	—					
	欧州	—					
	米国	景気先行指数 (7月)	★	+0.4%	▲0.1～+0.8%	▲0.3%	前月比
8月21日 (火)	日本	—					
	欧州	独ZEW景況指数 (8月)・期待指数	★	▲2.0	▲19.6～+6.0	+10.4	
	米国	リッチモンド連銀総裁スピーチ	★				
8月22日 (水)	日本	通関統計 (7月)・貿易収支	★★	+8,140	+5,014～+10,891	+12,234	億円・未季調
	欧州	—					
	米国	—					
8月23日 (木)	日本	日銀金融政策決定会合 (22日～)	★★★	±0bp	±0bp	±0bp	政策金利変更幅
		福井日銀総裁記者会見	★★★				
		金融経済月報	★				
	欧州	—					
8月24日 (金)	日本	企業向けサービス価格指数 (7月)				+1.4%	前年比
		欧製造業PMI (8月):速報値	★	54.5	52.9～55.0	54.9	
		耐久財受注 (7月)・除輸送機器	★★★	+0.6%	0.0～+1.6%	▲1.0%	前月比
	米国	新築住宅販売 (7月)	★★★	82.5	77.0～85.0	83.4	万戸
8月25日 (土)	米国	ダラス、アトランタ、セントルイス連銀総裁講演	★				
8月26日 (日)		—					

(注) 市場コンセンサス、予測レンジは各種ベンダー調査に基づく
注目度は筆者

【債券市場】: 図表は3～4ページ

先週も、大きく荒れた一週間となった。米サブプライムローンに端を発し、各国市場が信用リスクなどに敏感になる中、株などのリスク性資産から債券市場への資金流入が活発となった。さらに、週末にはFRBが公定歩合の緊急引き下げを発表、米利下げ期待も更に高まった。各国債券利回りは、短期ゾーン中心に大きく低下した。

今週は、リスク性資産の落ち着きを背景に、債権利回りは長期ゾーン中心に反発も見込まれる。経済指標では、週末の米耐久財受注、新築住宅販売が注目どころ。耐久財など強めになるようだと、FRBがFF金利の引き下げまで迫られるかどうかは微妙となり、短期ゾーンの金利に波乱が起きる可能性もある。日銀は金融政策決定会合を行うが、市場の混乱が収束に向かうとしても、それはECBの流動性供給とFRBの公定歩合引き下げの賜物であることを勘案すれば、利上げ見送りは堅いところ。

【株式市場】: 図表は5ページ

先週は、米サブプライムローンに端を発した混乱を背景に、各国市場とも厳しい展開となった。特に、米一部小売企業が売り上げ見通しを下方修正して以降は、この問題が米個人消費の足を引っ張り、世界的に景気が減速するとの懸念も高まった。週末の日本株は円高も相俟って日経平均株価で前日比▲800円を超える急落となり、これが比較的落ち着いていた他のアジア市場にも伝播する格好となった。その後、FRBの公定歩合引き下げを受けて欧米市場では急反発して越週している。

今週は、前週末の欧米株反発を受けて、オセアニアを含めたアジア市場は週初から急反発となろう。ただ

し、日本株については為替市場がどこまで戻るかも焦点。米利下げ観測は、そのまま円高ドル安要因になる。今週、日銀が利上げを見送っても、市場が落ち着けば利上げ方向にあるとの見方は変わらない。円の戻り次第ではあるが、前回短観時の企業の想定レート近辺以下（円高方向）にとどまる公算は大きく、日本株の戻りは限定的と見られる。

【為替市場】：図表は6ページ

先週は、円が急騰。世界的に市場が動揺する中、為替相場では円キャリートレードの巻き戻し観測などから円高が進展した。特に、週後半に1ドル=115円を割り込むと、一気に同112円台まで急騰（その後同111円台もつける）するなど、大荒れの展開となった。円の次に強含んだのはドルで、いわゆる高金利通貨などが軒並み安となった。週末にFRBが公定歩合の引き下げを発表すると、市場の動きは再び反対方向に向かった。

今週は、市場の落ち着き動向が一つの焦点。米国は公定歩合引き下げに加え、FF金利の引き下げ観測も高く、ドルは基本的に軟調な展開が続く公算が大きい。一方、市場の安定は円高抑制要因になりうるが、米利下げ観測があることを勘案すれば、少なくともドル/円相場については円安方向への戻りは限定的。1ドル=115円程度がいいところか。

【商品市場】：図表は7ページ

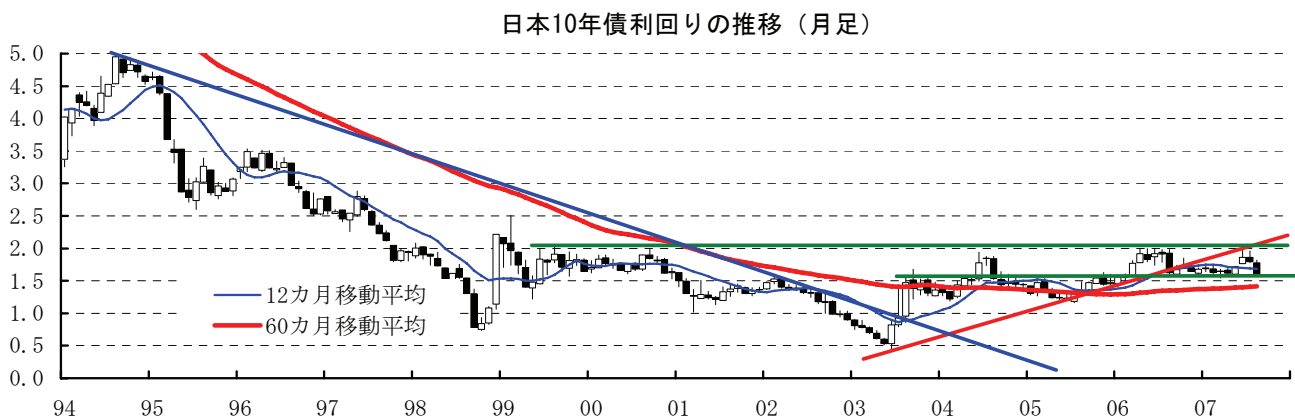
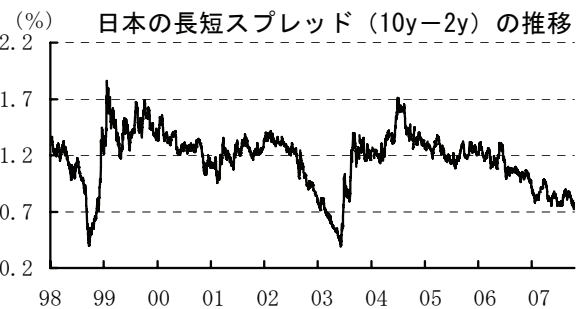
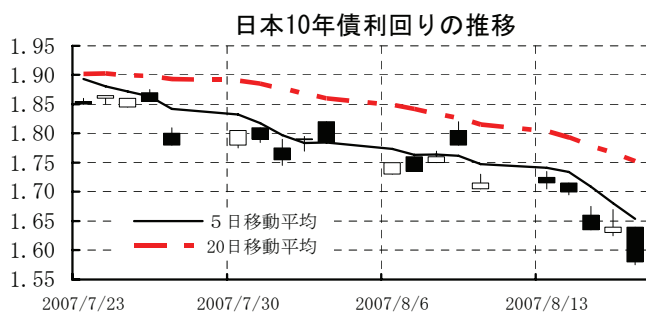
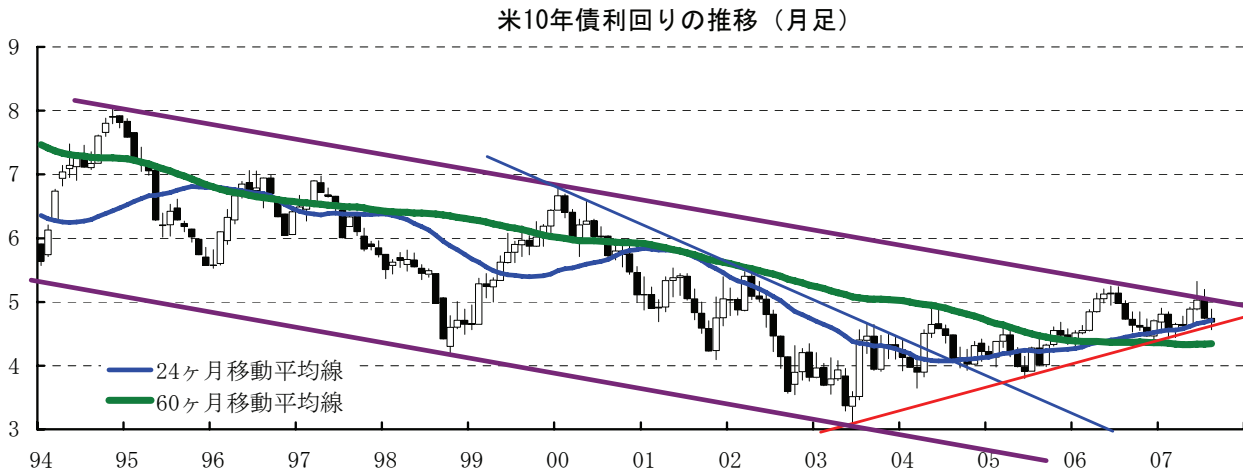
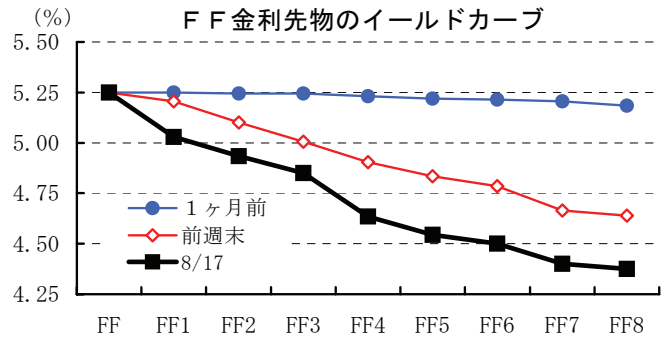
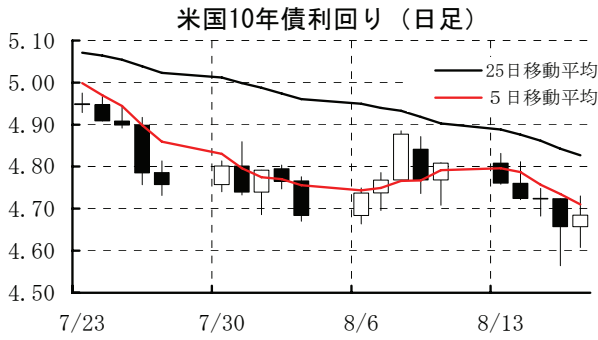
先週は、非鉄や穀物などは、市場の混乱を背景に下落した一方、原油は在庫の減少、ハリケーンの発生などを背景に上昇した。

今週は、米国の公定歩合引き下げを背景に市場混乱の沈静化が見込まれる。ただし、商品市場は他市場に比べると市場規模も大きくなく、元来ボラタイルなため、容易に元の状態に戻るとも考えにくい。短期的には反発余地はあるが、その後はファンダメンタルズを見極める慎重な展開となろう。ただし、原油は別。ハリケーンの動向などを背景に、高水準での推移が続く見込み。

[債券市場]

	直近値	直近までの変化率			過去の動き								
		1年前～	1月前～	前週末～	月間					週間			
					6カ月前	5カ月前	4カ月前	3カ月前	2カ月前	1カ月前	3週間	2週間	
2年	日本	0.829	+4	▲22	▲12	+13	▲2	+5	+12	+4	▲4	+1	▲4
	米国	4.185	▲71	▲69	▲27	▲27	▲7	+2	+32	▲5	▲34	▲8	+4
	イギリス	5.348	+44	▲45	+0	▲16	+12	+7	+23	+2	▲21	+11	▲4
	ドイツ	3.961	+33	▲55	▲25	▲9	+14	+11	+27	+7	▲16	+1	▲6
	スイス	2.437	+41	▲57	▲17	▲16	+3	+6	+30	+8	▲7	▲2	▲19
	スウェーデン	4.007	+50	▲31	▲22	▲23	+13	+18	+7	+19	+10	▲2	▲6
	ポーランド	5.315	+39	+15	+4	+13	+7	+15	▲2	+37	+2	+6	+6
	カナダ	4.180	+7	▲51	▲36	▲12	▲1	+16	+44	▲1	+3	+3	▲8
	メキシコ	7.621	+30	+9	▲2	▲15	▲34	+19	▲3	+1	+5	▲3	+4
	ニュージーランド*	7.422	+71	▲32	▲24	▲4	+29	▲22	+10	+9	▲50	+2	▲12
	オーストラリア	6.144	+21	▲24	▲15	▲13	+24	▲16	+13	+20	▲3	+3	▲8
	韓国	5.293	+50	▲17	▲2	▲15	▲5	+23	▲7	+13	▲2	▲7	+7
	シンガポール	2.220	▲81	▲17	▲7	▲8	▲40	▲19	+0	+10	+2	▲6	▲13
	タイ	3.475	▲181	+1	▲8	▲24	▲54	▲36	▲31	▲35	▲19	+1	+5
インド	7.856	▲77	▲64	+5	+56	▲6	+19	▲22	▲9	▲37	▲32	▲36	
10年	日本	1.580	▲25	▲35	▲14	▲7	+2	▲3	+13	+12	▲8	+0	▲7
	米国	4.685	▲18	▲36	▲12	▲24	+8	▲2	+27	+14	▲29	▲7	▲12
	イギリス	5.076	+42	▲41	▲15	▲18	+17	+7	+21	+21	▲25	▲1	+4
	ドイツ	4.287	+37	▲31	▲7	▲14	+10	+10	+27	+15	▲23	▲1	+4
	スイス	2.967	+35	▲37	▲10	▲7	+14	+5	+28	+16	▲10	▲5	+1
	スウェーデン	4.219	+36	▲29	▲7	▲24	+13	+17	+18	+22	▲18	▲2	+3
	ポーランド	5.726	+7	+13	+13	+6	▲2	+12	+0	+31	▲4	▲2	+2
	カナダ	4.413	+15	▲22	▲10	▲15	+8	+4	+34	▲6	▲2	▲2	+4
	メキシコ	7.949	▲16	▲26	+10	▲11	▲42	+8	▲14	+15	+0	+1	+5
	ニュージーランド*	6.265	+36	▲60	▲18	▲19	+11	+17	+29	+33	▲7	▲27	+4
	オーストラリア	5.798	+0	▲38	▲12	▲25	+19	▲0	+14	+24	▲23	▲2	▲3
	韓国	5.338	▲45	▲25	▲2	▲10	▲3	+22	▲17	+20	▲14	▲4	+2
	シンガポール	2.850	▲54	▲8	▲2	▲10	▲17	▲23	+24	▲6	+12	▲7	▲3
	タイ	4.787	▲69	+22	▲17	▲25	▲23	▲42	▲1	+62	▲13	▲17	▲7
インド	8.000	▲4	+15	+2	+22	▲1	+21	▲9	+6	▲30	+5	+11	
長短スプレッド	日本	+75.1	▲28	▲12	▲1	▲19	+4	▲8	+1	+8	▲4	▲0	▲3
	米国	+50.0	+53	+32	+15	+3	+15	▲4	▲5	+19	+6	+0	+8
	イギリス	▲27.2	▲2	+5	▲15	▲2	+5	+0	▲2	+18	▲4	▲13	+8
	ドイツ	+32.6	+3	+24	+19	▲5	▲4	▲2	+0	+8	▲6	▲1	+10
	スイス	+53.0	▲6	+20	+7	+10	+11	▲1	▲2	+8	▲3	▲3	+20
	スウェーデン	+21.2	▲15	+2	+16	▲1	▲0	▲1	+10	+3	▲28	+1	+9
	ポーランド	+41.1	▲32	▲2	+9	▲7	▲9	▲3	+2	▲5	▲6	▲8	▲4
	カナダ	+23.3	+7	+29	+26	▲2	+9	▲12	▲10	+6	▲5	▲5	+12
	メキシコ	+32.8	▲46	+17	+12	▲4	▲8	▲11	▲11	+14	▲5	+4	+1
	ニュージーランド*	▲115.7	▲34	▲28	+6	▲15	▲19	▲5	+19	+24	▲58	▲29	+16
	オーストラリア	▲34.6	▲21	▲14	+3	▲12	▲5	+16	+1	+4	▲20	▲4	+5
	韓国	+4.5	▲5	▲8	+0	+5	+2	▲1	+10	+7	▲13	+3	▲6
	シンガポール	+63.0	+27	+9	+5	▲2	+23	▲4	+24	▲16	+10	▲1	+10
	タイ	+131.2	+112	+21	+8	▲1	+31	▲6	+31	+27	+31	+16	▲12
インド	+14.4	▲82	▲49	▲3	▲34	▲7	+2	+14	+15	+7	▲26	▲25	

(注) 「変化幅」は、直近値までの変化幅。プラスは金利の上昇を示す。
「過去の動き」は当該期間の変化幅(例：4週間＝4週間前の週間変化幅、6カ月前＝6カ月前の月間変化幅)を示す。
直近値の単位は%、ただし長短スプレッドはbp。直近値以外の単位はbp。
網掛け太字は当該期間で最も低下幅の大きい(上昇幅の低い)金利、太斜字は最も上昇幅の大きい(低下幅の低い)金利を示す。



本資料は情報提供を目的として作成されたものであり、投資勧誘を目的としたものではありません。作成時点で、第一生命経済研究所経済調査部が信ずるに足ると判断した情報に基づき作成していますが、その正確性、完全性に対する責任を負いません。見直しは予告なく変更されることがあります。また、記載された内容は、第一生命ないしはその関連会社の投資方針と常に整合的であるとは限りません。

[株式市場]

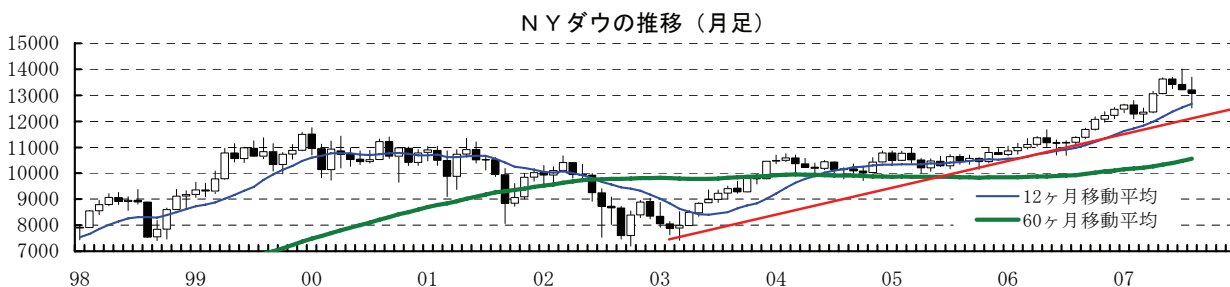
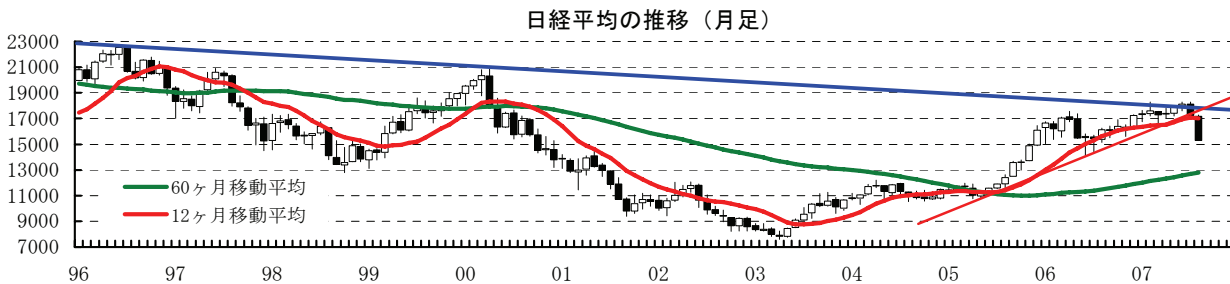
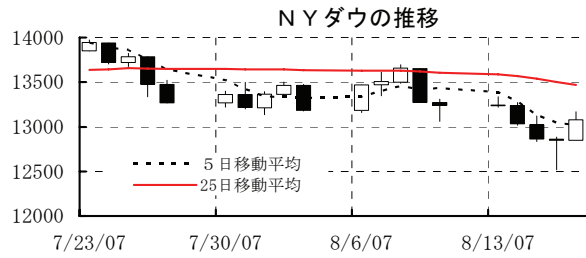
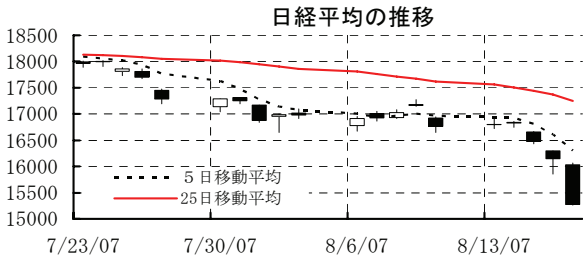
		直近値	直近までの変化率			過去の動き							
						月間					週間		
			1年前～	1月前～	前週末～	6カ月前	5カ月前	4カ月前	3カ月前	2カ月前	1カ月前	3週間前	2週間前
日本	日経平均	15273.68	▲4.7	▲16.2	▲8.9	+1.3	▲1.8	+0.7	+2.7	+1.5	▲4.9	▲1.8	▲1.3
	TOPIX	1480.39	▲9.3	▲16.7	▲9.4	+1.8	▲2.2	▲0.7	+3.2	+1.1	▲3.9	▲1.6	▲2.3
	日経店頭	1869.67	▲16.5	▲11.5	▲4.9	▲1.3	▲2.5	▲3.8	+0.7	+2.7	▲2.7	▲0.1	▲3.3
米国	N Yダウ	13079.08	+15.4	▲6.4	▲1.2	▲2.8	+0.7	+5.7	+4.3	▲1.6	▲1.5	▲0.6	+0.4
	S P500	1445.94	+11.4	▲6.7	▲0.5	▲2.2	+1.0	+4.3	+3.3	▲1.8	▲3.2	▲1.8	+1.4
	ナスダック	2505.03	+16.1	▲7.6	▲1.6	▲1.9	+0.2	+4.3	+3.1	▲0.0	▲2.2	▲2.0	+1.3
	フィデリティ半導体	487.81	+9.3	▲10.8	▲3.3	+3.2	▲1.7	+5.9	▲0.9	+2.6	▲0.4	▲2.9	+3.4
イギリス	F T100	6064.20	+2.8	▲8.9	+0.4	▲0.5	+2.2	+2.2	+2.7	▲0.2	▲3.8	+0.1	▲3.0
ドイツ	D A X	7378.29	+26.5	▲8.2	+0.5	▲1.1	+3.0	+7.1	+6.4	+1.6	▲5.3	▲0.2	▲1.2
欧州	ダウ欧州50	3514.61	+0.5	▲11.7	▲3.2	▲2.5	+1.2	+4.0	+1.9	+0.4	▲3.9	▲0.1	▲2.4
スウェーデン	ストックホルムOMX	1163.21	+18.7	▲10.5	▲0.6	▲2.4	+4.9	+4.9	+0.2	▲1.7	▲0.9	+0.4	▲4.2
ポーランド	ワルシャワWIG	56506.52	+31.5	▲13.1	▲3.2	▲4.9	+10.8	+4.0	+6.3	+4.0	▲3.6	▲1.5	▲5.3
ロシア	R T	1860.70	+12.9	▲9.5	▲1.9	+0.8	+4.2	▲1.1	▲7.0	+6.6	+5.1	+0.2	▲3.7
メキシコ	ボルサ	28510.66	+35.9	▲10.8	▲3.1	▲3.3	+7.9	+0.9	+8.3	▲0.8	▲1.6	▲1.9	▲0.8
ブラジル	ボベスパ	48558.76	+29.3	▲15.8	▲7.7	▲1.7	+4.4	+6.9	+6.8	+4.1	▲0.4	▲0.1	▲0.4
アルゼンチン	メルババル	1929.12	+18.4	▲14.3	▲6.0	▲0.1	+1.7	+2.5	+4.1	▲2.3	▲0.5	▲0.1	▲4.4
N Z	ニュージーランドSX50	3894.34	+11.8	▲8.6	▲5.2	▲2.8	+1.7	+2.1	+2.6	▲1.6	▲0.5	▲2.9	▲0.3
オーストラリア	A S200	5671.00	+12.2	▲11.1	▲4.5	+1.0	+2.8	+2.9	+2.4	▲0.6	▲2.1	▲5.0	▲1.4
香港	ハンセン	20387.13	+17.3	▲11.6	▲6.4	▲2.3	+0.8	+2.6	+1.6	+5.5	+6.5	▲0.1	▲3.3
韓国	総合	1638.07	+23.4	▲16.0	▲10.4	+4.2	+2.5	+6.2	+10.3	+2.5	+10.9	▲0.3	▲2.6
台湾	加権	8090.29	+20.2	▲14.9	▲9.4	+2.6	▲0.2	▲0.1	+3.4	+9.1	+4.5	▲1.1	▲1.4
シンガポール	S E T	3130.71	+26.7	▲14.3	▲6.8	▲0.4	+3.8	+4.0	+4.5	+1.1	▲0.0	▲1.6	▲2.2
タイ	S E T	758.42	+7.0	▲11.5	▲5.8	+3.5	▲0.5	+3.8	+5.5	+5.3	+10.7	▲3.0	▲3.9
インド	ムンバイSENSEX30	14141.52	+23.2	▲7.5	▲4.9	▲8.2	+1.0	+6.1	+4.8	+0.7	+6.1	▲0.6	▲1.8
中国	上海A	4888.43	+190.0	+19.6	▲1.9	+3.3	+10.6	+20.6	+6.8	▲7.0	+16.9	+5.0	+4.2
サウジアラビア	サウジ証券株	7900.88	▲31.7	+6.4	+2.4	+16.1	▲3.5	▲5.9	+0.9	▲7.0	+8.1	▲0.7	+1.8
クウェート	クウェート総合	12520.1	+31.5	+0.9	+0.3	+0.4	+4.8	+4.8	+7.3	+5.6	+3.4	▲0.4	+0.3
U A E	ドバイ金融市場	4197.40	▲5.4	▲5.0	▲2.1	+1.3	▲10.7	+2.5	+17.1	▲1.5	▲3.1	▲1.9	+0.8

(注) 「変化率」は、直近値までの変化率。プラスは株価の上昇を示す。

「過去の動き」は当該期間の変化率(例: 4週間前=4週間前の週間変化率、6カ月前=6カ月前の月間変化率)を示す。

直近値以外の単位は%。

網掛け太字は当該期間で最も上昇率の大きい(下落率の低い)株、太斜字は最も下落率の大きい(上昇率の低い)株を示す。

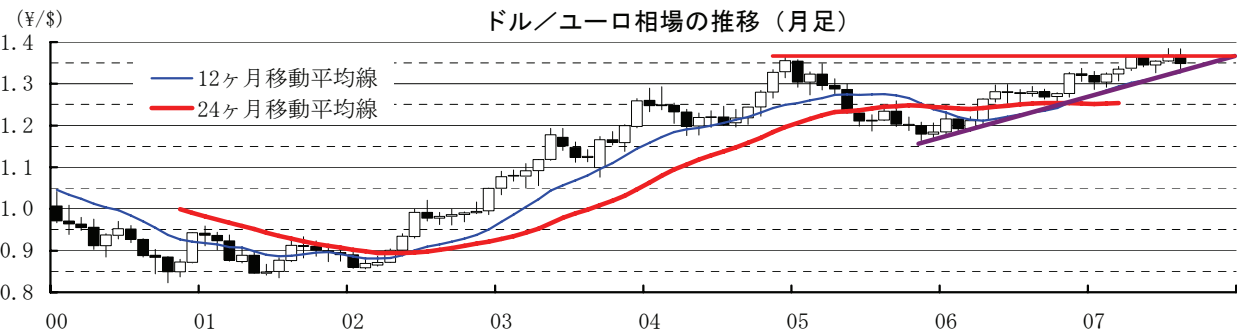
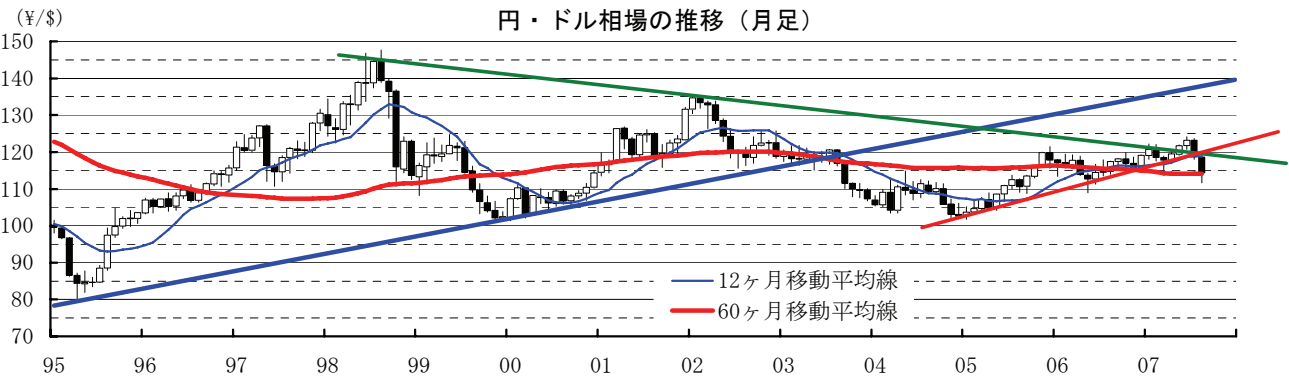
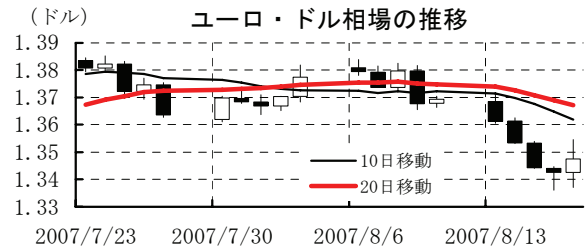
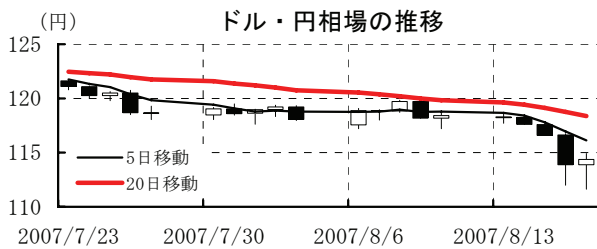


本資料は情報提供を目的として作成されたものであり、投資勧誘を目的としたものではありません。作成時点で、第一生命経済研究所経済調査部が信ずるに足ると判断した情報に基づき作成していますが、その正確性、完全性に対する責任は負いません。見直しは予告なく変更されることがあります。また、記載された内容は、第一生命ないしはその関連会社の投資方針と常に整合的であるとは限りません。

[為替]

	直近値	直近までの変化率			過去の動き							
		1年前～	1月前～	前週末～	月間					週間		
					6カ月前	5カ月前	4カ月前	3カ月前	2カ月前	1カ月前	3週間前	2週間前
日本円	114.38	+1.4	+6.5	+3.4	+1.8	+0.6	▲1.4	▲1.8	▲1.2	+3.7	+0.5	▲0.3
ユーロ	1.3475	+5.1	▲2.2	▲1.6	+1.5	+0.9	+2.2	▲1.4	+0.7	+1.0	+1.0	▲0.6
イギリスポンド	1.9812	+5.1	▲3.2	▲2.1	▲0.1	+0.2	+1.6	▲1.0	+1.5	+1.1	+0.8	▲0.8
スイスフラン	1.2081	+2.0	▲0.4	▲0.8	+2.0	+0.3	+0.7	▲1.5	+0.3	+1.7	+1.5	▲0.7
スウェーデンクローナ	6.9316	+3.1	▲4.3	▲2.3	▲0.7	+0.2	+4.1	▲3.3	+1.2	+1.5	+0.3	▲0.7
ポーランドズロチ	2.8360	+6.2	▲4.4	▲2.9	+1.4	+2.0	+4.1	▲2.0	+1.7	+0.4	+1.3	▲0.1
ロシアルーブル	25.771	+3.7	▲1.2	▲1.2	+1.3	+0.5	+1.1	▲0.8	+0.6	+0.7	+0.3	+0.1
カナダドル	1.0603	+5.5	▲1.6	▲0.7	+0.6	+1.4	+3.8	+3.7	+0.3	▲0.1	+0.7	+0.4
メキシコペソ	11.083	▲2.7	▲3.1	▲0.7	▲1.5	+1.1	+0.7	+2.1	▲0.6	▲1.7	+0.1	▲0.0
ブラジルリアル	2.025	+5.4	▲8.9	▲3.8	+0.3	+2.8	+1.2	+5.6	▲0.5	+2.4	▲0.3	▲2.7
アルゼンチンペソ	3.156	▲2.5	▲1.7	▲0.3	+0.3	+0.0	+0.3	+0.4	▲0.5	▲1.1	▲0.7	▲0.2
NZドル	0.698	+9.1	▲11.7	▲6.4	+1.5	+1.9	+3.6	▲0.5	+4.9	▲1.3	▲0.6	▲2.0
オーストラリアドル	0.7977	+4.7	▲8.6	▲5.5	+1.4	+2.6	+2.7	▲0.3	+2.6	+0.3	+0.4	▲1.2
韓国ウォン	941.10	+2.1	▲2.5	▲1.4	▲0.1	+0.2	+1.1	+0.2	+0.5	+0.3	▲0.3	▲0.4
台湾ドル	32.850	▲0.7	▲0.0	+0.2	▲0.1	▲0.2	▲0.9	+1.0	+0.5	▲0.1	▲0.0	▲0.1
シンガポールドル	1.5282	+2.9	▲0.7	▲0.5	+0.5	+0.8	▲0.2	▲0.6	▲0.1	+0.9	▲0.0	▲0.3
タイバーツ	33.40	+11.4	▲10.0	▲7.1	+2.6	+4.4	▲1.4	▲0.2	+3.6	+5.2	▲2.0	▲5.1
インドネシアルピア	9360	▲3.0	▲3.6	+0.1	▲0.4	+0.1	+0.3	+2.9	▲2.3	▲2.3	▲1.1	▲0.4
インドルピー	41.35	+11.0	▲2.5	▲1.8	▲0.3	+1.8	+5.3	+1.5	▲0.3	+0.6	+0.5	▲0.6
中国人民幣	7.598	+4.7	▲0.43	▲0.32	+0.41	+0.22	+0.20	+0.76	+0.50	+0.48	▲0.08	▲0.06

(注) 為替レートは全て対ドルレート。ただし、ユーロ、豪ドル、NZドルは当該通貨から見たドル建て。
 「変化率」は、直近値までの変化率。すべてプラスは当該通貨の増価を示す。
 「過去の動き」は当該期間の変化率(例：4週間前=4週間前の週間変化率、6カ月前=6カ月前の月間変化率)を示す。
 直近値以外の単位は%。
 網掛け太字は当該期間で最も上昇率の大きい(下落率の低い)通貨、太斜字は最も下落率の大きい(上昇率の低い)通貨を示す。



本資料は情報提供を目的として作成されたものであり、投資勧誘を目的としたものではありません。作成時点で、第一生命経済研究所経済調査部が信ずるに足ると判断した情報に基づき作成していますが、その正確性、完全性に対する責任は負いません。見直しは予告なく変更されることがあります。また、記載された内容は、第一生命ないしはその関連会社の投資方針と常に整合的であるとは限りません。

[商品]

	直近値	直近までの変化率			過去の動き							
		1年前～	1月前～	前週末～	月間					週間		
					6カ月前	5カ月前	4カ月前	3カ月前	2カ月前	1カ月前	3週前	2週前
WT I	71.98	+2.7	▲2.8	+0.7	+6.3	+6.6	▲0.2	▲2.6	+10.4	+10.7	▲2.0	▲5.3
北海ブレント	70.44	▲1.6	▲6.7	+0.1	+7.8	+10.0	▲0.7	+0.6	+5.0	+7.9	▲2.0	▲5.8
ドバイ	66.91	▲0.2	▲3.6	+1.5	+10.7	+7.6	+2.1	▲2.1	+5.2	+4.8	▲1.2	▲5.0
OPECバスケット	67.61	+1.1	▲6.0	+0.1	+7.7	+12.2	+0.7	+0.7	+5.5	+6.7	▲0.3	▲6.2
金 (NY)	656.9	+6.7	▲1.4	▲2.0	+3.1	▲1.4	+3.1	▲3.3	▲1.5	+2.5	+1.9	▲0.3
銅 (NY)	315.65	▲6.7	▲12.0	▲7.0	+6.5	+14.2	+12.7	▲4.2	+1.8	+5.8	+1.9	▲2.6
アルミ (NY)	105.55	▲5.3	▲12.5	▲4.1	+5.7	▲2.6	+4.5	▲3.3	▲4.4	▲0.7	▲3.3	▲3.3
鉛 (LDN)	2890	+143.9	▲10.0	▲1.0	+8.4	+5.5	+4.9	+15.7	+14.1	+16.7	+11.8	▲12.0
亜鉛 (LDN)	3070	▲4.1	▲12.7	▲7.8	+0.0	▲6.5	+15.4	▲1.6	▲9.3	+5.8	▲3.2	▲0.9
ニッケル (LDN)	26000	▲6.1	▲18.7	▲2.4	+11.9	+8.2	+6.7	▲3.8	▲21.3	▲13.1	▲4.3	▲8.6
スズ (LDN)	13500	+62.2	▲5.6	▲14.6	+9.6	+1.9	+2.6	+2.5	▲1.4	+16.5	+4.7	▲1.9
銀 (NY、現物)	11.72	▲2.0	▲9.2	▲8.9	+4.5	▲5.3	+0.3	+0.2	▲7.6	+3.6	+2.8	▲1.5
プラチナ (NY、現物)	1232	+0.6	▲5.9	▲3.4	+5.9	▲0.6	+3.5	▲0.4	▲0.6	+1.3	+0.9	▲1.2
小麦 (シカゴ)	672.00	+84.9	+11.8	+0.7	+1.5	▲7.7	+10.8	+6.5	+12.6	+8.2	▲0.5	+2.6
大豆 (シカゴ)	218.80	+36.3	▲1.5	▲5.9	+8.2	▲5.6	▲9.0	+12.5	+5.7	▲5.9	+4.0	+4.6
コーン (シカゴ)	328.50	+50.0	+1.9	▲1.4	+5.3	▲11.9	▲4.4	+9.0	▲15.6	▲1.1	+1.7	+2.0
CRB	306.15	▲7.7	▲3.9	▲1.5	+3.7	+1.4	▲1.3	▲0.4	+1.4	+2.6	▲0.5	▲2.3
JOC	139.44	+9.5	▲4.2	▲2.3	+2.7	+0.7	+2.3	+1.4	+1.3	+2.0	▲0.2	▲1.8
日経商品指数 (17種)	146.63	+13.6	▲2.8	▲1.9	+0.5	+1.5	+2.7	+0.3	+2.3	+3.2	▲0.5	▲1.3
日経商品指数 (国際)	144.46	+10.8	▲1.9	▲0.3	+4.0	+3.8	+1.7	+0.1	+1.3	+3.3	+1.1	▲3.1

(注) 「変化率」は、直近値までの変化率。プラスは商品価格の上昇を示す。

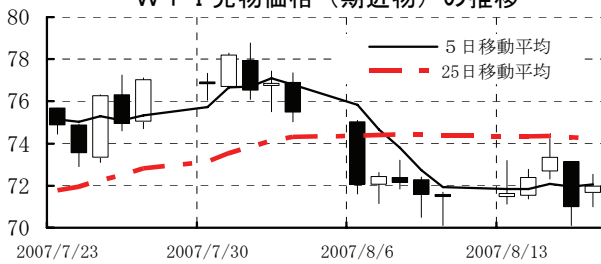
「過去の動き」は当該期間の変化率 (例: 4週前=4週間前の週間変化率、6カ月前=6カ月前の月間変化率) を示す。

直近値以外の単位は%。

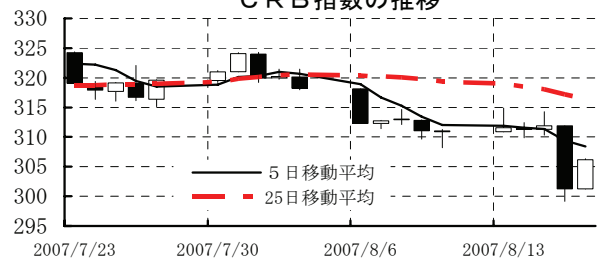
OPECバスケット、日経商品指数 (国際) は木曜日、日経商品指数 (17種) は水曜日の値。

網掛け太字は当該期間で最も上昇率の大きい (下落率の低い) 商品、太斜字は最も下落率の大きい (上昇率の低い) 商品を示す。

WT I 先物価格 (期近物) の推移



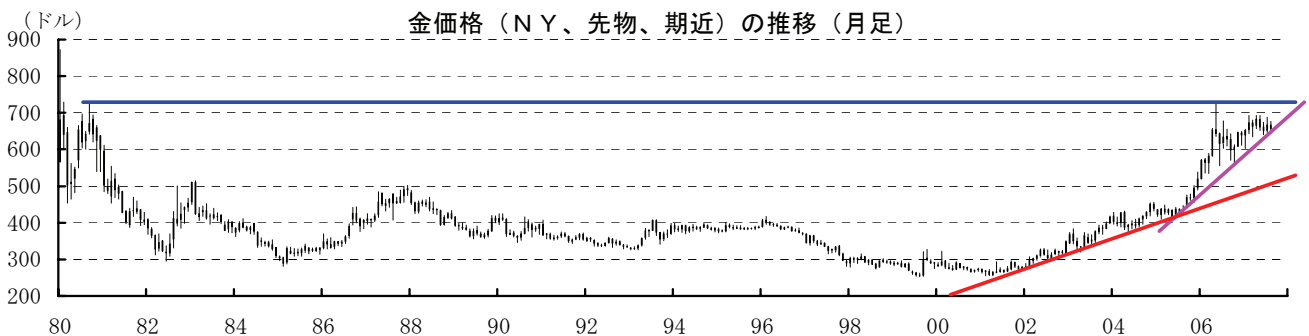
CRB 指数の推移



WT I (期近物) 価格の推移 (月足)



金価格 (NY、先物、期近) の推移 (月足)



本資料は情報提供を目的として作成されたものであり、投資勧誘を目的としたものではありません。作成時点で、第一生命経済研究所経済調査部が信ずるに足ると判断した情報に基づき作成していますが、その正確性、完全性に対する責任は負いません。見直しは予告なく変更されることがあります。また、記載された内容は、第一生命ないしはその関連会社の投資方針と常に整合的であるとは限りません。