

# Market Watching

市場レポート

テーマ: Weekly Market Report (2007年8月13日～)

発表日: 2007年8月13日 (月)

～中銀を引きずり出し、今後は徐々に不安感後退へ～

第一生命経済研究所 経済調査部

担当 鷹峰 義清 (03-5221-4521)

## 今週のスケジュール

### 今週の経済指標・イベント・注目材料

発表日	国	指標・イベント	注目度	コンセンサス	レンジ	前回	備考
8月13日 (月)	日本	実質GDP (4～6月期)	★★★	+0.9%	+0.6～+1.8%	+3.3%	前期比年率
		GDPデフレーター	★	▲0.4%	▲0.7～▲0.1%	▲0.3%	前年比
		国際収支 (6月)・経常収支		+16,095	+14,500～+19,700	+21,336	億円・未季調
	欧州	—					
8月14日 (火)	米国	小売売上高 (7月)	★★	+0.2%	▲0.4～+0.5%	▲0.9%	前月比
		同除自動車 (7月)	★★★	+0.4%	+0.1～+0.7%	▲0.4%	前月比
	企業在庫 (6月)		+0.4%	0.0～+0.6%	+0.5%	前月比	
8月14日 (火)	日本	第3次産業活動指数 (6月)		▲0.2%	▲1.4～+0.5%	▲0.1%	前月比
		欧実質GDP (4～6月期)	★★	+0.6%	+0.4～+0.8%	+0.7%	前期比
		独実質GDP (4～6月期)	★★	+0.4%	+0.4～+0.8%	+0.5%	前期比
		英消費者物価 (7月)	★★	+2.3%	+2.2～+2.5%	+2.4%	前年比
	欧鉱工業生産 (6月)		0.0%	▲0.3～+0.4%	+0.9%	前月比	
	米国	生産者物価 (7月)・最終財	★	+0.1%	▲0.5～+0.7%	▲0.2%	前月比
		同コア (7月)	★★	+0.2%	▲0.1～+0.3%	+0.3%	前月比
貿易収支 (6月)		★	▲610	▲635～▲570	▲600	億ドル	
8月15日 (水)	日本	—					
	欧州	BOE議事録 (8/1・2分)					
	米国	消費者物価 (7月)	★	+0.2%	▲0.3～+0.4%	+0.2%	前月比
		同コア (7月)	★★★	+0.2%	0.0～+0.3%	+0.2%	前月比
鉱工業生産 (7月)		★★	+0.3%	▲0.3～+0.5%	+0.5%	前月比	
8月16日 (木)	日本	—					
	欧州	—					
8月16日 (木)	米国	住宅着工 (7月)	★★	140.0	137.5～147.0	146.7	百万戸
		フィラデルフィア連銀景況指数 (8月)	★★	+8.3	+0.3～+14.0	+9.2	
8月17日 (金)	日本	—					
	欧州	—					
	米国	ミシガン大学消費者センチメント (8月速報)	★★	88.3	80.0～92.5	90.4	
セントルイス連銀総裁講演							
8月18日 (土)		—					
8月19日 (日)		—					

(注) 市場コンセンサス、予測レンジは各種ベンダー調査に基づく  
注目度は筆者

## 【債券市場】: 図表は3～4ページ

先週は、前週に続き荒れた一週間となった。週前半は世界の株式市場は落ち着きを取り戻し、世界的に株高債券安(=金利高)の展開となった。しかし、フランス大手銀行が米サブプライムローン問題を背景に、傘下ファンドの解約を凍結したと発表したことを受けて、週後半は大きく混乱した。特に短期金融市場では、欧米を中心に金利が急騰、ECBをはじめとした各国中央銀行は流動性の供給を増やし、金融市場の緊張緩和措置を講じた。債券市場でも相場は乱高下し、欧米で短期債中心に金利が急低下する場面も見られた。また、ECBについては9月に予想されている利上げ撤回観測、FRBについては利下げ観測が強まった。

今週は、引き続き緊張感の残存する中、短期ゾーン中心に金利の乱高下も予想される。短期金融市場では中央銀行の流動性供給という安全網を引き出したことにより、本来なら落ち着くはずだが、前週末の段階で未だ幾分緊張感が残っている格好となっている。LIBOR(翌日物)などの金利が落ち着くまでは、債券市場でも混乱が起こる余地は残る。サブプライムローンに関し、新たなネタが出てこないとの前提に立てば、今週発表される堅調な米指標を背景に、米国を中心とした債券利回りは景気が加速方向に転じていることを

本資料は情報提供を目的として作成されたものであり、投資勧誘を目的としたものではありません。作成時点で、第一生命経済研究所経済調査部が信ずるに足ると判断した情報に基づき作成していますが、その正確性、完全性に対する責任は負いません。見直しは予告なく変更されることがあります。また、記載された内容は、第一生命ないしはその関連会社の投資方針と常に整合的であるとは限りません。

再び織り込む必要が出てこよう。利下げ期待など、中央銀行の“軟化”期待も、徐々にではあるが衰退していくものと考えられる。

**【株式市場】：図表は5ページ**

先週は、前週までの混乱に対し、週前半は世界的に徐々に落ち着きを取り戻すかのような展開となった。しかし、週後半はサブプライムローン問題が再燃、再び各国株価は大きく揺らいだ。なお、一旦大きく下げた後の週末の米市場は、各国中央銀行の流動性供給措置などもあって、急落した後の水準近辺でとどまって越週した。

今週は、引き続きボラティルな一週間となる公算が大きい。サブプライムローンに関しては、中銀の流動性供給を引き出しているだけに、すでにいつまでも尾を引く問題ではなくなりつつあるはずだが、完全に落ち着くには時間がかかろう。今週は米国で主要月次指標の発表が相次ぐが、これが転機の一つになろう。

**【為替市場】：図表は6ページ**

先週は、ドルがほぼ全面高。特に、フランス大手銀行系列のサブプライムローンに絡む問題が発覚すると、ユーロなど欧州通貨は米ドルにほぼ全面安となった。

今週は、サブプライムローン問題で新たな材料が出なければ、為替相場はややドル高にシフトした現状水準で落ち着くものと見込まれる。サブプライムローンに関しては、こここのところ欧州が震源となるケースが目立っており、潜在的に欧州通貨へのリスクは高まっている。加えて、今週発表される米経済指標は、ここ数日の米利下げ期待が行き過ぎであることを示す内容になる公算が大きい。このため、ドルにとっては強含みの材料が多い。日本円については、対ドルでは若干円安に振れる余地があるものの、対ユーロなどでは堅調継続か。

**【商品市場】：図表は7ページ**

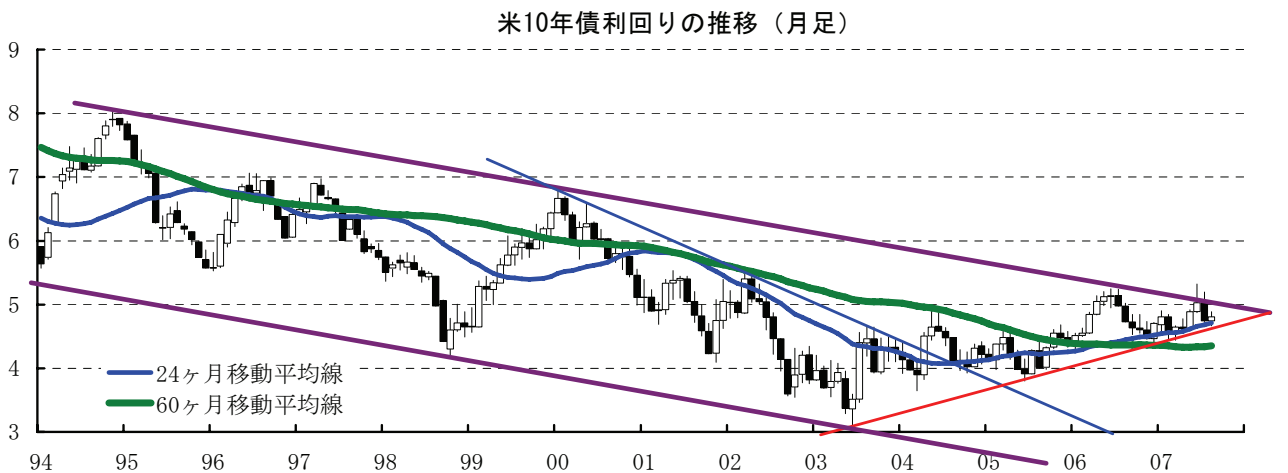
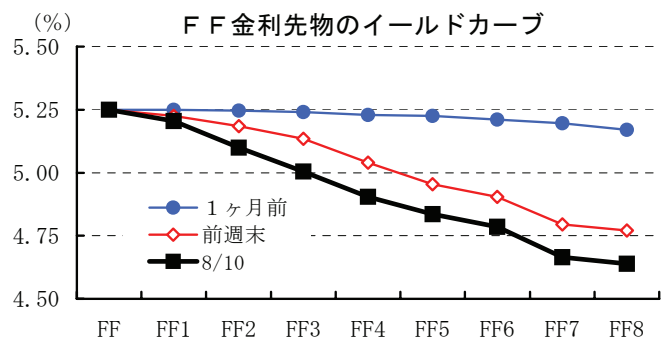
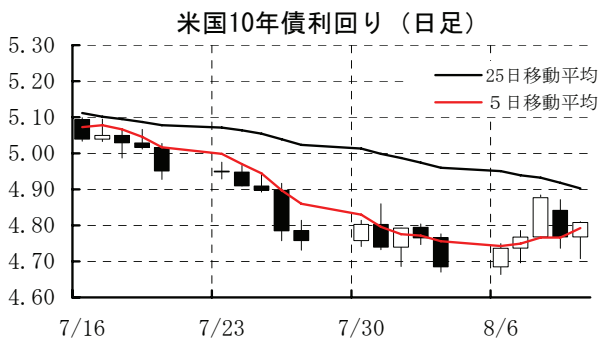
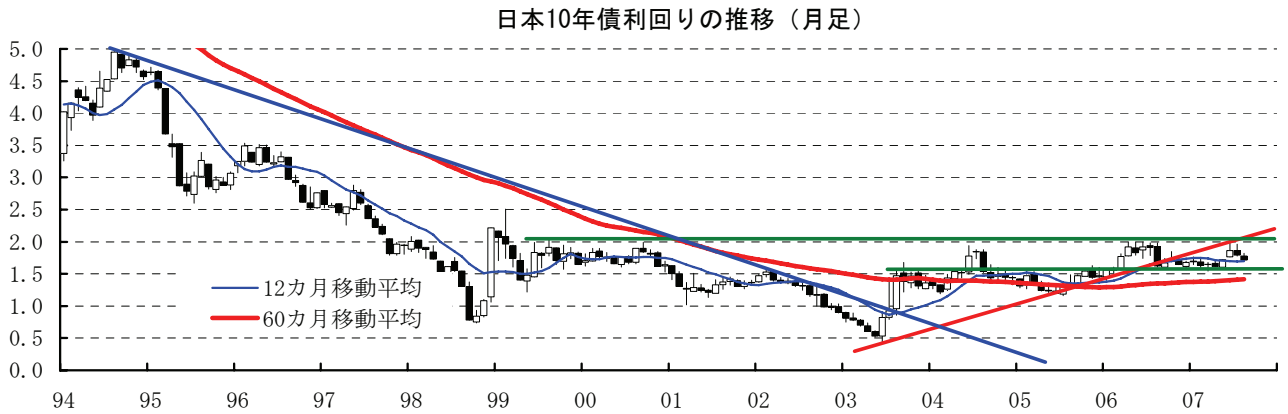
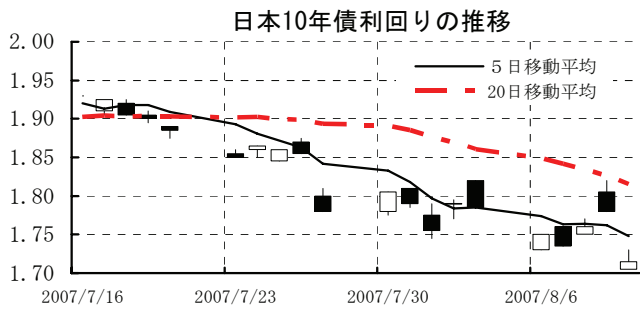
先週は、穀物を除いて原油、非鉄などは揃って下落。市場の混乱などを背景に、リスク性資産である商品市場からの資金流出的な動きもあると考えられる。原油については、ガソリン需要のピークを過ぎつつあることから、相場全体に下押し圧力が強まってきた。

今週は、株などその他市場が更に混乱するようだと商品市場にも波乱要因となる。逆に、落ち着くようだと、世界経済の再加速を背景に買い戻しが入りやすくなる。ただし、原油についてはハリケーンなどのリスク材料が目立たない限りは、軟調な展開が続こう。

[債券市場]

	直近値	直近までの変化率			過去の動き								
		1年前～	1月前～	前週末～	月間					週間			
					6カ月前	5カ月前	4カ月前	3カ月前	2カ月前	1カ月前	3週間	2週間	
2年	日本	0.950	+12	▲13	▲4	+13	▲2	+5	+12	+4	▲4	▲6	+1
	米国	4.456	▲47	▲38	+4	▲27	▲7	+2	+32	▲5	▲34	▲27	▲8
	イギリス	5.562	+62	▲18	+0	▲16	+12	+7	+23	+2	▲21	▲20	+11
	ドイツ	4.213	+65	▲26	▲6	▲9	+14	+11	+27	+7	▲16	▲15	+1
	スイス	2.606	+61	▲43	▲19	▲16	+3	+6	+30	+8	▲7	▲12	▲2
	スウェーデン	4.231	+74	▲1	▲6	▲23	+13	+18	+7	+19	+10	▲6	▲2
	ポーランド	5.277	+45	+1	+6	+13	+7	+15	▲2	+37	+2	+2	+6
	カナダ	4.536	+38	▲7	▲8	▲12	▲1	+16	+44	▲1	+3	▲4	+3
	メキシコ	7.638	+25	+12	+4	▲15	▲34	+19	▲3	+1	+5	▲13	▲3
	ニュージーランド*	7.660	▲102	+18	▲12	▲4	+29	▲22	+10	+9	▲50	▲2	+2
	オーストラリア	6.295	+33	▲16	▲8	▲13	+24	▲16	+13	+20	▲3	+1	+3
	韓国	5.313	+50	▲6	+7	▲15	▲5	+23	▲7	+13	▲2	▲15	▲7
	シンガポール	2.290	▲63	▲12	▲13	▲8	▲40	▲19	+0	+10	+2	▲1	▲6
	タイ	3.391	▲191	▲20	+5	▲24	▲54	▲36	▲31	▲35	▲19	▲2	+1
インド	7.806	+68	▲52	▲36	+56	▲6	+19	▲22	▲9	▲37	+6	▲32	
10年	日本	1.715	▲19	▲25	▲7	▲7	+2	▲3	+13	+12	▲8	▲11	+0
	米国	4.808	▲12	▲21	▲12	▲24	+8	▲2	+27	+14	▲29	▲19	▲7
	イギリス	5.223	+52	▲22	+4	▲18	+17	+7	+21	+21	▲25	▲11	▲1
	ドイツ	4.354	+42	▲24	+4	▲14	+10	+10	+27	+15	▲23	▲11	▲1
	スイス	3.064	+39	▲29	+1	▲7	+14	+5	+28	+16	▲10	▲7	▲5
	スウェーデン	4.286	+40	▲24	+3	▲24	+13	+17	+18	+22	▲18	▲12	▲2
	ポーランド	5.598	+2	▲8	+2	+6	▲2	+12	+0	+31	▲4	+2	▲2
	カナダ	4.513	+18	▲6	+4	▲15	+8	+4	+34	▲6	▲2	▲7	▲2
	メキシコ	7.849	▲44	▲16	+5	▲11	▲42	+8	▲14	+15	+0	▲15	+1
	ニュージーランド*	6.443	▲59	▲33	+4	▲19	+11	+17	+29	+33	▲7	▲20	▲27
	オーストラリア	5.921	+8	▲36	▲3	▲25	+19	▲0	+14	+24	▲23	▲18	▲2
	韓国	5.357	+38	▲19	+2	▲10	▲3	+22	▲17	+20	▲14	▲19	▲4
	シンガポール	2.870	▲50	+0	▲3	▲10	▲17	▲23	+24	▲6	+12	+1	▲7
	タイ	4.618	▲85	▲5	▲7	▲25	▲23	▲42	▲1	+62	▲13	+6	▲17
インド	7.982	▲13	+5	+11	+22	▲1	+21	▲9	+6	▲30	+2	+5	
長短スプレッド	日本	+76.5	▲31	▲12	▲3	▲19	+4	▲8	+1	+8	▲4	▲5	▲0
	米国	+35.2	+34	+16	+8	+3	+15	▲4	▲5	+19	+6	+8	+0
	イギリス	▲33.9	▲9	▲4	+4	▲2	+5	+0	▲2	+18	▲4	+9	▲13
	ドイツ	+14.1	▲23	+2	+10	▲5	▲4	▲2	+0	+8	▲6	+3	▲1
	スイス	+45.8	▲22	+14	+20	+10	+11	▲1	▲2	+8	▲3	+4	▲3
	スウェーデン	+5.5	▲33	▲23	+9	▲1	▲0	▲1	+10	+3	▲28	▲7	+1
	ポーランド	+32.1	▲43	▲9	▲4	▲7	▲9	▲3	+2	▲5	▲6	+0	▲8
	カナダ	▲2.3	▲21	+1	+12	▲2	+9	▲12	▲10	+6	▲5	▲3	▲5
	メキシコ	+21.1	▲69	+4	+1	▲4	▲8	▲11	▲11	+14	▲5	+2	+4
	ニュージーランド*	▲121.7	▲43	▲51	+16	▲15	▲19	▲5	+19	+24	▲58	▲17	▲29
	オーストラリア	▲37.4	▲25	▲19	+5	▲12	▲5	+16	+1	+4	▲20	▲19	▲4
	韓国	+4.4	▲13	▲14	▲6	+5	+2	▲1	+10	+7	▲13	▲4	+3
	シンガポール	+58.0	+13	+12	+10	▲2	+23	▲4	+24	▲16	+10	+2	▲1
	タイ	+122.7	+106	+16	▲12	▲1	+31	▲6	+31	+27	+31	+8	+16
インド	+17.6	▲81	▲48	▲25	▲34	▲7	+2	+14	+15	+7	▲4	▲26	

(注) 「変化幅」は、直近値までの変化幅。プラスは金利の上昇を示す。  
「過去の動き」は当該期間の変化幅(例：4週間=4週間前の週間変化幅、6カ月前=6カ月前の月間変化幅)を示す。  
直近値の単位は%、ただし長短スプレッドはbp。直近値以外の単位はbp。  
網掛け太字は当該期間で最も低下幅の大きい(上昇幅の低い)金利、太斜字は最も上昇幅の大きい(低下幅の低い)金利を示す。



本資料は情報提供を目的として作成されたものであり、投資勧誘を目的としたものではありません。作成時点で、第一生命経済研究所経済調査部が信ずるに足ると判断した情報に基づき作成していますが、その正確性、完全性に対する責任は負いません。見直しは予告なく変更されることがあります。また、記載された内容は、第一生命ないしはその関連会社の投資方針と常に整合的であるとは限りません。

[株式市場]

	直近値	直近までの変化率			過去の動き								
		1年前～	1月前～	前週末～	月間						週間		
					6カ月前	5カ月前	4カ月前	3カ月前	2カ月前	1カ月前	3週間前	2週間前	
日本	日経平均	16764.09	+7.2	▲8.2	▲1.3	+1.3	▲1.8	+0.7	+2.7	+1.5	▲4.9	▲4.8	▲1.8
	TOPIX	1633.93	+3.2	▲8.7	▲2.3	+1.8	▲2.2	▲0.7	+3.2	+1.1	▲3.9	▲4.3	▲1.6
	日経店頭	1966.98	▲10.4	▲7.5	▲3.3	▲1.3	▲2.5	▲3.8	+0.7	+2.7	▲2.7	▲2.0	▲0.1
米国	NYダウ	13239.54	+19.0	▲1.9	+0.4	▲2.8	+0.7	+5.7	+4.3	▲1.6	▲1.5	▲4.2	▲0.6
	S P 500	1453.64	+14.3	▲3.7	+1.4	▲2.2	+1.0	+4.3	+3.3	▲1.8	▲3.2	▲4.9	▲1.8
	ナスダック	2544.89	+22.8	▲3.6	+1.3	▲1.9	+0.2	+4.3	+3.1	▲0.0	▲2.2	▲4.7	▲2.0
	フィラデルフィア半導体	504.28	+24.3	▲2.4	+3.4	+3.2	▲1.7	+5.9	▲0.9	+2.6	▲0.4	▲6.4	▲2.9
イギリス	F T 100	6038.30	+3.7	▲8.9	▲3.0	▲0.5	+2.2	+2.2	+2.7	▲0.2	▲3.8	▲5.6	+0.1
ドイツ	D A X	7343.26	+30.4	▲7.8	▲1.2	▲1.1	+3.0	+7.1	+6.4	+1.6	▲5.3	▲5.4	▲0.2
欧州	ダウ欧州50	3630.04	+5.9	▲8.0	▲2.4	▲2.5	+1.2	+4.0	+1.9	+0.4	▲3.9	▲4.9	▲0.1
スウェーデン	ストックホルムOMX	1170.08	+25.4	▲8.9	▲4.2	▲2.4	+4.9	+4.9	+0.2	▲1.7	▲0.9	▲5.3	+0.4
ポーランド	ワルシャワWIG	58395.54	+33.4	▲11.8	▲5.3	▲4.9	+10.8	+4.0	+6.3	+4.0	▲3.6	▲4.1	▲1.5
ロシア	R T	1897.20	+16.3	▲4.1	▲3.7	+0.8	+4.2	▲1.1	▲7.0	+6.6	+5.1	▲5.0	+0.2
メキシコ	ボルサ	29420.47	+46.7	▲7.3	▲0.8	▲3.3	+7.9	+0.9	+8.3	▲0.8	▲1.6	▲5.3	▲1.9
ブラジル	ボベスパ	52638.13	+40.9	▲5.8	▲0.4	▲1.7	+4.4	+6.9	+6.8	+4.1	▲0.4	▲7.9	▲0.1
アルゼンチン	メルバル	2053.13	+25.7	▲8.9	▲4.4	▲0.1	+1.7	+2.5	+4.1	▲2.3	▲0.5	▲5.6	▲0.1
N Z	ニューゼaland SX50	4109.84	+17.0	▲3.0	▲0.3	▲2.8	+1.7	+2.1	+2.6	▲1.6	▲0.5	▲1.7	▲2.9
オーストラリア	A S 200	5936.00	+19.8	▲6.7	▲1.4	+1.0	+2.8	+2.9	+2.4	▲0.6	▲2.1	▲1.3	▲5.0
香港	ハンセン	21792.71	+26.5	▲4.8	▲3.3	▲2.3	+0.8	+2.6	+1.6	+5.5	+6.5	▲3.1	▲0.1
韓国	総合	1828.49	+40.2	▲3.5	▲2.6	+4.2	+2.5	+6.2	+10.3	+2.5	+10.9	▲5.1	▲0.3
台湾	加権	8931.31	+35.8	▲4.8	▲1.4	+2.6	▲0.2	▲0.1	+3.4	+9.1	+4.5	▲4.4	▲1.1
シンガポール	S T	3359.18	+37.4	▲7.2	▲2.2	▲0.4	+3.8	+4.0	+4.5	+1.1	▲0.0	▲4.3	▲1.6
タイ	S E T	804.84	+15.3	▲6.2	▲3.9	+3.5	▲0.5	+3.8	+5.5	+5.3	+10.7	+1.5	▲3.0
インド	ムンバイSENSEX30	14868.25	+33.4	▲0.9	▲1.8	▲8.2	+1.0	+6.1	+4.8	+0.7	+6.1	▲2.1	▲0.6
中国	上海A	4984.51	+195.3	+23.3	+4.2	+3.3	+10.6	+20.6	+6.8	▲7.0	+16.9	+7.0	+5.0
サウジアラビア	サウジ証券取株価	7715.62	▲31.8	+5.8	+1.8	+16.1	▲3.5	▲5.9	+0.9	▲7.0	+8.1	+1.8	▲0.7
クウェート	クウェート総合	12477.6	+30.0	+0.8	+0.3	+0.4	+4.8	+4.8	+7.3	+5.6	+3.4	+0.6	▲0.4
U A E	ドバイ金融市場	4285.83	+1.5	▲5.8	+0.8	+1.3	▲10.7	+2.5	+17.1	▲1.5	▲3.1	▲0.6	▲1.9

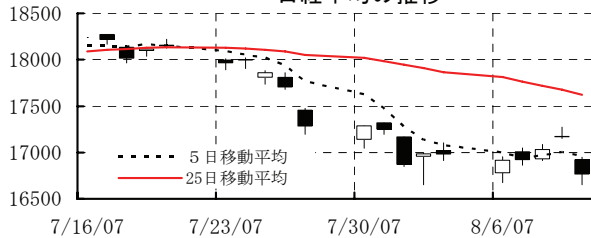
(注) 「変化率」は、直近値までの変化率。プラスは株価の上昇を示す。

「過去の動き」は当該期間の変化率(例：4週間前=4週間前の週間変化率、6カ月前=6カ月前の月間変化率)を示す。

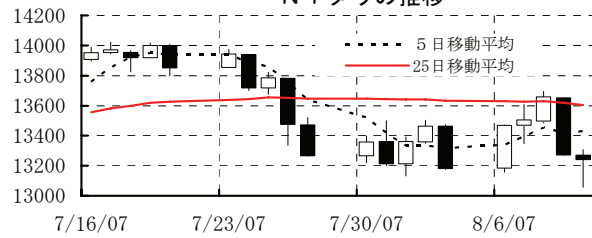
直近値以外の単位は%。

網掛け太字は当該期間で最も上昇率の大きい(下落率の低い)株価、太斜字は最も下落率の大きい(上昇率の低い)株価を示す。

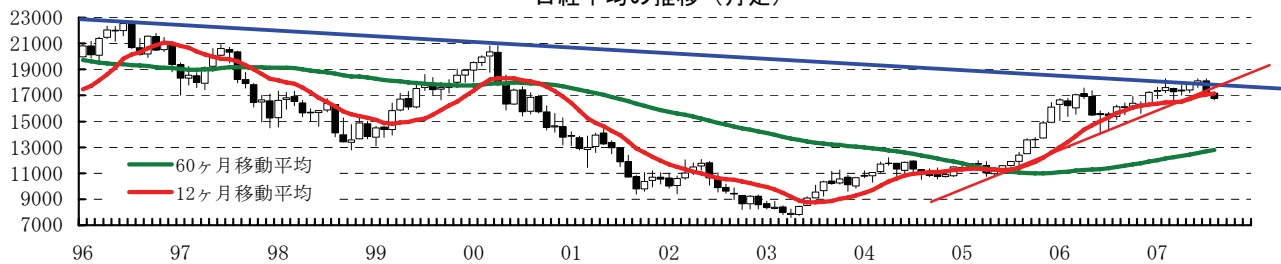
日経平均の推移



NYダウの推移



日経平均の推移(月足)



NYダウの推移(月足)

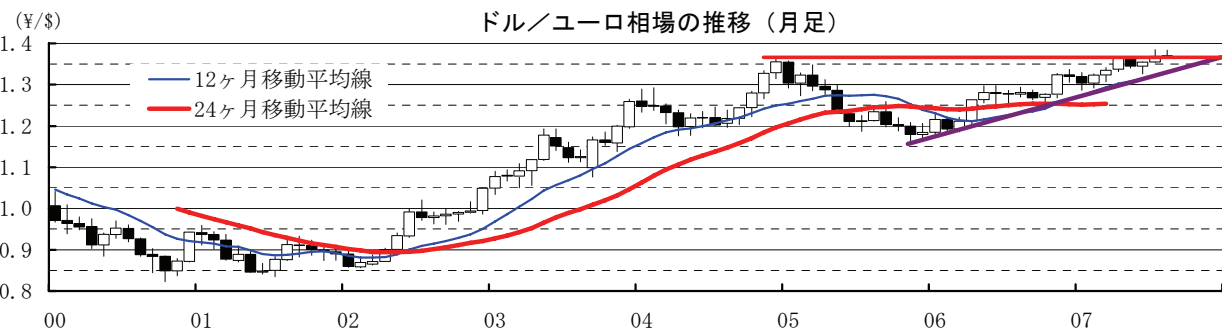
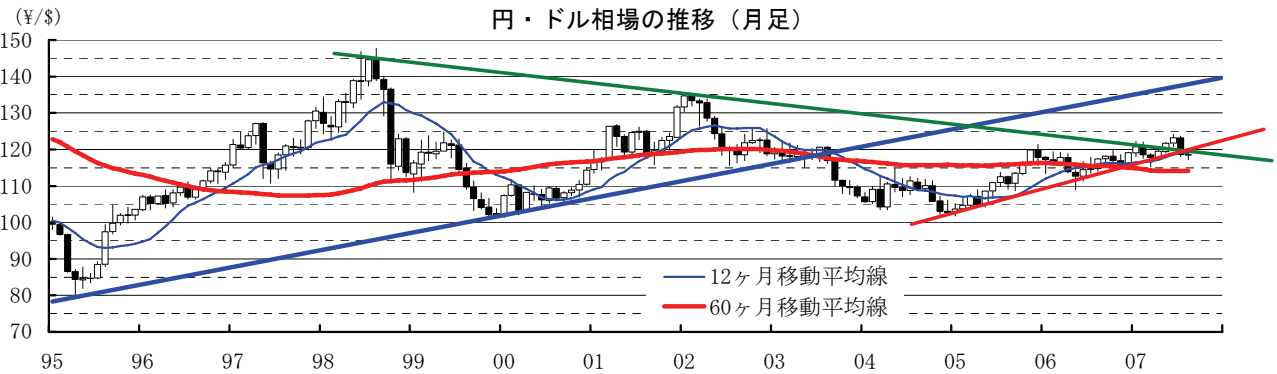
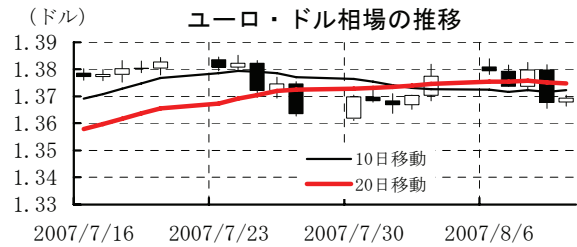


本資料は情報提供を目的として作成されたものであり、投資勧誘を目的としたものではありません。作成時点で、第一生命経済研究所経済調査部が信ずるに足ると判断した情報に基づき作成していますが、その正確性、完全性に対する責任は負いません。見直しは予告なく変更されることがあります。また、記載された内容は、第一生命ないしはその関連会社の投資方針と常に整合的であるとは限りません。

[為替]

	直近値	直近までの変化率			過去の動き							
		1年前～	1月前～	前週末～	月間					週間		
					6カ月前	5カ月前	4カ月前	3カ月前	2カ月前	1カ月前	3週間前	2週間前
日本円	118.40	▲2.7	<b>+2.7</b>	▲0.3	+1.8	+0.6	▲1.4	<b>▲1.8</b>	▲1.2	+3.7	+2.2	+0.5
ユーロ	1.3693	+7.0	▲0.4	▲0.6	+1.5	+0.9	+2.2	▲1.4	+0.7	+1.0	▲1.4	+1.0
イギリスポンド	2.0234	+6.9	▲0.2	▲0.8	▲0.1	+0.2	+1.6	▲1.0	+1.5	+1.1	▲1.6	+0.8
スイスフラン	1.1988	+2.8	+0.3	▲0.7	+2.0	+0.3	+0.7	▲1.5	+0.3	+1.7	▲0.6	<b>+1.5</b>
スウェーデンクローナ	6.7743	+5.7	▲1.5	▲0.7	▲0.7	+0.2	+4.1	▲3.3	<b>+1.2</b>	+1.5	▲1.7	+0.3
ポーランドズロチ	2.7566	+9.3	▲0.5	▲0.1	<b>+1.4</b>	+2.0	+4.1	▲2.0	+1.7	+0.4	▲2.4	+1.3
ロシアルーブル	25.457	+4.9	+0.3	+0.1	+1.3	+0.5	+1.1	▲0.8	+0.6	+0.7	▲0.7	+0.3
カナダドル	1.0532	+6.6	+0.1	<b>+0.4</b>	+0.6	+1.4	+3.8	+3.7	+0.3	▲0.1	▲1.5	+0.7
メキシコペソ	11.003	▲1.5	▲1.5	▲0.0	▲1.5	<b>+1.1</b>	+0.7	+2.1	▲0.6	▲1.7	▲2.0	+0.1
ブラジルリアル	1.950	+9.6	▲2.5	▲2.7	+0.3	+2.8	+1.2	+5.6	<b>▲0.5</b>	+2.4	▲2.0	▲0.3
アルゼンチンペソ	3.148	▲2.6	▲1.5	▲0.2	+0.3	+0.0	+0.3	+0.4	▲0.5	▲1.1	▲0.0	▲0.7
NZドル	0.746	<b>+17.8</b>	<b>▲4.2</b>	▲2.0	+1.5	+1.9	+3.6	▲0.5	+4.9	▲1.3	<b>▲4.0</b>	▲0.6
オーストラリアドル	0.8443	+10.0	▲2.1	▲1.2	+1.4	+2.6	+2.7	▲0.3	+2.6	+0.3	▲3.2	+0.4
韓国ウォン	928.45	+3.1	▲0.9	▲0.4	▲0.1	+0.2	+1.1	+0.2	+0.5	+0.3	▲0.8	▲0.3
台湾ドル	32.920	▲1.0	▲0.4	▲0.1	▲0.1	▲0.2	<b>▲0.9</b>	+1.0	+0.5	▲0.1	▲0.3	▲0.0
シンガポールドル	1.5208	+3.2	▲0.3	▲0.3	+0.5	+0.8	▲0.2	▲0.6	▲0.1	+0.9	▲0.3	▲0.0
タイバーツ	31.20	+16.8	+1.2	<b>▲5.1</b>	<b>+2.6</b>	<b>+4.4</b>	<b>▲1.4</b>	▲0.2	+3.6	<b>+5.2</b>	<b>+2.8</b>	<b>▲2.0</b>
インドネシアルピア	9371	<b>▲3.6</b>	▲4.2	▲0.4	▲0.4	+0.1	+0.3	+2.9	▲2.3	<b>▲2.3</b>	▲1.6	▲1.1
インドルピー	40.62	+12.5	▲0.5	▲0.6	▲0.3	+1.8	+5.3	<b>+1.5</b>	▲0.3	+0.6	▲0.7	+0.5
中国人民幣	7.573	+5.0	+0.13	▲0.06	+0.41	+0.22	+0.20	+0.76	+0.50	+0.48	+0.14	▲0.08

(注) 為替レートは全て対ドルレート。ただし、ユーロ、豪ドル、NZドルは当該通貨から見たドル建て。  
 「変化率」は、直近値までの変化率。すべてプラスは当該通貨の増価を示す。  
 「過去の動き」は当該期間の変化率(例：4週間前=4週間前の週間変化率、6カ月前=6カ月前の月間変化率)を示す。  
 直近値以外の単位は%。  
 網掛け太字は当該期間で最も上昇率の大きい(下落率の低い)通貨、太斜字は最も下落率の大きい(上昇率の低い)通貨を示す。



本資料は情報提供を目的として作成されたものであり、投資勧誘を目的としたものではありません。作成時点で、第一生命経済研究所経済調査部が信ずるに足ると判断した情報に基づき作成していますが、その正確性、完全性に対する責任は負いません。見直しは予告なく変更されることがあります。また、記載された内容は、第一生命ないしはその関連会社の投資方針と常に整合的であるとは限りません。

[商品]

	直近値	直近までの変化率			過去の動き							
		1年前～	1月前～	前週末～	月間					週間		
					6カ月前	5カ月前	4カ月前	3カ月前	2カ月前	1カ月前	3週前	2週前
WT I	71.47	▲3.4	▲1.8	▲5.3	+6.3	+6.6	▲0.2	▲2.6	+10.4	+10.7	+1.6	▲2.0
北海ブレント	70.39	▲6.5	▲7.9	▲5.8	+7.8	+10.0	▲0.7	+0.6	+5.0	+7.9	▲1.8	▲2.0
ドバイ	65.94	▲6.4	▲5.3	▲5.0	+10.7	+7.6	+2.1	▲2.1	+5.2	+4.8	▲1.9	▲1.2
OPECバスケット	68.26	▲3.8	▲4.7	▲5.2	+7.7	+12.2	+0.7	+0.7	+5.5	+6.7	▲2.0	▲0.3
金 (NY)	670.3	+5.6	+0.9	▲0.3	+3.1	▲1.4	+3.1	▲3.3	▲1.5	+2.5	▲3.6	+1.9
銅 (NY)	339.45	▲7.4	▲6.4	▲2.6	+6.5	+14.2	+12.7	▲4.2	+1.8	+5.8	▲5.4	▲1.9
アルミ (NY)	110.05	▲4.8	▲9.3	▲3.3	+5.7	▲2.6	+4.5	▲3.3	▲4.4	▲0.7	▲4.1	▲3.3
鉛 (LDN)	2920	+147.5	▲0.5	▲12.0	+8.4	+5.5	+4.9	+15.7	+14.1	+16.7	▲15.1	+11.8
亜鉛 (LDN)	3330	▲1.6	▲2.2	▲0.9	+0.0	▲6.5	+15.4	▲1.6	▲9.3	+5.8	▲6.3	▲3.2
ニッケル (LDN)	26650	+0.9	▲18.4	▲8.6	+11.9	+8.2	+6.7	▲3.8	▲21.3	▲13.1	▲13.1	▲4.3
スズ (LDN)	15800	+89.2	+11.7	▲1.9	+9.6	+1.9	+2.6	+2.5	▲1.4	+16.5	▲0.5	+4.7
銀 (NY、現物)	12.86	+5.5	▲0.5	▲1.5	+4.5	▲5.3	+0.3	+0.2	▲7.6	+3.6	▲4.5	+2.8
プラチナ (NY、現物)	1275	+2.7	▲1.8	▲1.2	+5.9	▲0.6	+3.5	▲0.4	▲0.6	+1.3	▲3.9	+0.9
小麦 (シカゴ)	667.00	+72.6	+12.7	+2.6	+1.5	▲7.7	+10.8	+6.5	+12.6	+8.2	+6.0	▲0.5
大豆 (シカゴ)	232.50	+47.2	▲4.8	+4.6	+8.2	▲5.6	▲9.0	+12.5	+5.7	▲5.9	▲5.2	+4.0
コーン (シカゴ)	333.00	+39.5	▲1.5	+2.0	+5.3	▲11.9	▲4.4	+9.0	▲15.6	▲1.1	+0.9	+1.7
CRB	310.91	▲10.7	▲3.8	▲2.3	+3.7	+1.4	▲1.3	▲0.4	+1.4	+2.6	▲1.5	▲0.5
JOC	142.75	+12.0	▲1.4	▲1.8	+2.7	+0.7	+2.3	+1.4	+1.3	+2.0	▲0.8	▲0.2
日経商品指数 (17種)	150.66	+15.5	+0.3	▲0.6	+0.5	+1.5	+2.7	+0.3	+2.3	+3.2	▲0.1	▲0.5
日経商品指数 (国際)	146.95	+7.1	▲0.8	▲1.7	+4.0	+3.8	+1.7	+0.1	+1.3	+3.3	▲2.7	+1.1

(注) 「変化率」は、直近値までの変化率。プラスは商品価格の上昇を示す。

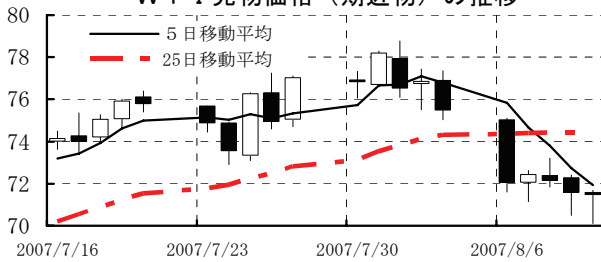
「過去の動き」は当該期間の変化率 (例: 4週前=4週間前の週間変化率、6カ月前=6カ月前の月間変化率) を示す。

直近値以外の単位は%。

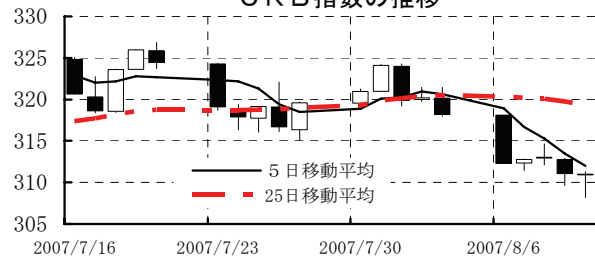
OPECバスケット、日経商品指数 (国際) は木曜日、日経商品指数 (17種) は水曜日の値。

網掛け太字は当該期間で最も上昇率の大きい (下落率の低い) 商品、太斜字は最も下落率の大きい (上昇率の低い) 商品を示す。

WT I 先物価格 (期近物) の推移



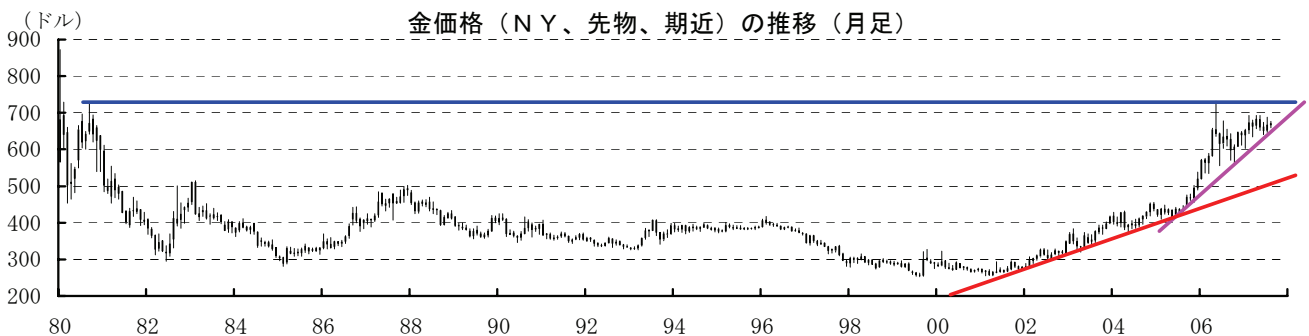
CRB 指数の推移



WT I (期近物) 価格の推移 (月足)



金価格 (NY、先物、期近) の推移 (月足)



本資料は情報提供を目的として作成されたものであり、投資勧誘を目的としたものではありません。作成時点で、第一生命経済研究所経済調査部が信ずるに足ると判断した情報に基づき作成していますが、その正確性、完全性に対する責任は負いません。見直しは予告なく変更されることがあります。また、記載された内容は、第一生命ないしはその関連会社の投資方針と常に整合的であると限りません。