

# Market Watching

市場レポート

テーマ: Weekly Market Report (2007年7月30日～)

発表日: 2007年7月30日 (月)

～米指標を受けて不安感薄らぐか～

第一生命経済研究所 経済調査部

担当 鷹峰 義清 (03-5221-4521)

## 今週のスケジュール

### 今週の経済指標・イベント・注目材料

発表日	国	指標・イベント	注目度	コンセンサス	レンジ	前回	備考	
7月30日(月)	日本	鉱工業生産(6月)	★★★	+1.0%	+0.2～+3.9%	▲0.3%	前月比	
	欧州	—						
	米国	—						
7月31日(火)	日本	完全失業率(6月)		3.8%	3.7～3.9%	3.8%		
		有効求人倍率(6月)		1.06倍	1.06～1.07倍	1.06倍		
		家計調査(6月):全世帯	★	+0.7%	▲0.1～+1.0%	+0.4%	前年比	
		住宅着工(6月)	★	125.0	117.4～128.0	115.5	万戸	
		毎月勤労統計(6月)・現金給与総額	★	+0.1%	▲0.1～+1.2%	▲0.2%	前年比	
		2年債入札	★					
	欧州	独失業率(6月)			9.0%	8.9～9.1%	9.1%	季調値
		欧消費者物価(7月):速報値	★★★	+2.0%	+1.8～+2.2%	+1.9%	前年比	
	米国	欧失業率(6月)			6.9%	6.9～7.0%	7.0%	
		個人支出(6月)			+0.2%	▲0.1～+0.5%	+0.5%	前月比
		PCEデフレーター(6月)・コア	★★	+1.9%	+1.9%	+1.9%	前年比	
雇用コスト(4～6月期)		★★★	+0.9%	+0.7～+1.1%	+0.8%	前期比		
消費者信頼感(7月)		★★★	105.0	101.0～111.0	103.9			
シカゴ地区PMI(7月)	★★	58.0	55.0～64.0	60.2				
8月1日(水)	日本	乗用車販売台数(7月)				▲9.5%	前年比	
		2007年路線価	★					
	欧州	—						
8月2日(木)	米国	ISM製造業景気指数(7月)	★★★	55.5	54.0～57.6	56.0		
		自動車販売台数(7月)		1,600	1,510～1,640	1,560	万台・年率	
	日本	マネタリーベース(7月)		▲3.0%	▲3.5～▲2.2%	▲4.1%	前年比	
8月3日(金)	日本	10年債入札	★					
	欧州	BOE金融政策委員会	★	±0bp	±0bp	±0bp	現行:5.75%	
	米国	—						
8月4日(土)	米国	雇用統計・非農業就業者数(7月)	★★★	+129	+90～+170	+132	千人・前月差	
		失業率(7月)	★★	4.5%	4.4～4.6%	4.5%		
		時間あたり賃金(7月)	★★★	+0.3%	+0.2～+0.4%	+0.3%	前月比	
		ISM非製造業景況指数(7月)	★★	59.0	57.0～60.8	60.7		
8月5日(日)		—						

(注) 市場コンセンサス、予測レンジは各種バンダー調査に基づく  
注目度は筆者

## 【債券市場】: 図表は3～4ページ

先週は、主要国を中心に長短金利とも低下。特に、サブプライムローンに絡む不安感などから、米金利は短期ゾーン中心に大幅に低下した。

今週は、米国ではISM、雇用統計で不安心理を払拭できるかが焦点。サブプライムローンに関しては、実体経済面への影響は、潜在成長率を上回った4～6月期GDPでも明らかのように、小さいとの見方が定着しつつある(イールドカーブが逆転していないことから明らか)。こうした景気の立ち直りを示す指標が続けば、過度の不安感は薄らぐとみられる。日本では、参院選で与党惨敗の結果が金融政策にどのような影響を与えるかといった点にも関心が集まっている。しかし、景気が上向きであること、海外などからも利上げを促すような見方が強まりつつあることなどを勘案すれば、“それでも利上げ”との諦観は強まろう。

本資料は情報提供を目的として作成されたものであり、投資勧誘を目的としたものではありません。作成時点で、第一生命経済研究所経済調査部が信ずるに足ると判断した情報に基づき作成していますが、その正確性、完全性に対する責任は負いません。見直しは予告なく変更されることがあります。また、記載された内容は、第一生命ないしはその関連会社の投資方針と常に整合的であるとは限りません。

**【株式市場】**：図表は5ページ

先週は、世界的にほぼ全面安。米サブプライムローンに絡む不安感が株安につながった。なかでも震源地の米株は一時急落する場面もみられたほか、強めの内容となったGDPを受けても続落するなど、極めて弱い一週間となった。

今週は、こうした不安感を、ファンダメンタルズで払拭できるかが焦点。今週発表される米指標は、ISM、雇用統計のほか、消費者信頼感などあって、比較的大物が相次ぐ。米株が売り込まれている背景には、年後半以降の業績見通しがやや楽観的にすぎる部分があることも影響していると判断され、元の水準に戻るには時間がかかると考えられる。しかし、サブプライムローンの問題が実体経済面へ大きな影響を与えていないことが明らかとなれば、不安心理は徐々に後退しよう。日本では、参院選で与党が惨敗する結果となった。しかし、ある程度は織り込まれていた上、過去のパターン同様、与党の敗北＝翌日株高という結果となった。ファンダメンタルズが上向きである点を勘案すれば、日経平均で1万7千円を大きく割り込むような展開は考えにくい。

**【為替市場】**：図表は6ページ

先週は、ドルが主要通貨に対して上昇。サブプライムローンに絡む、資金退避的な動きの結果と考えられる。ただし、円はドルを含めた主要通貨に対して上昇。世界的な株安が、円キャリートレードの巻き戻しという発想から生じたものと判断される。

今週は、先週同様の波乱含みの展開となれば、円の一段高も見込まれる。しかし、米経済指標はそこそこの内容になると見込まれ、円の上昇は一服か。米金利の低下にも歯止めがかかれば、全般的に落ち着くと見込まれる。

**【商品市場】**：図表は7ページ

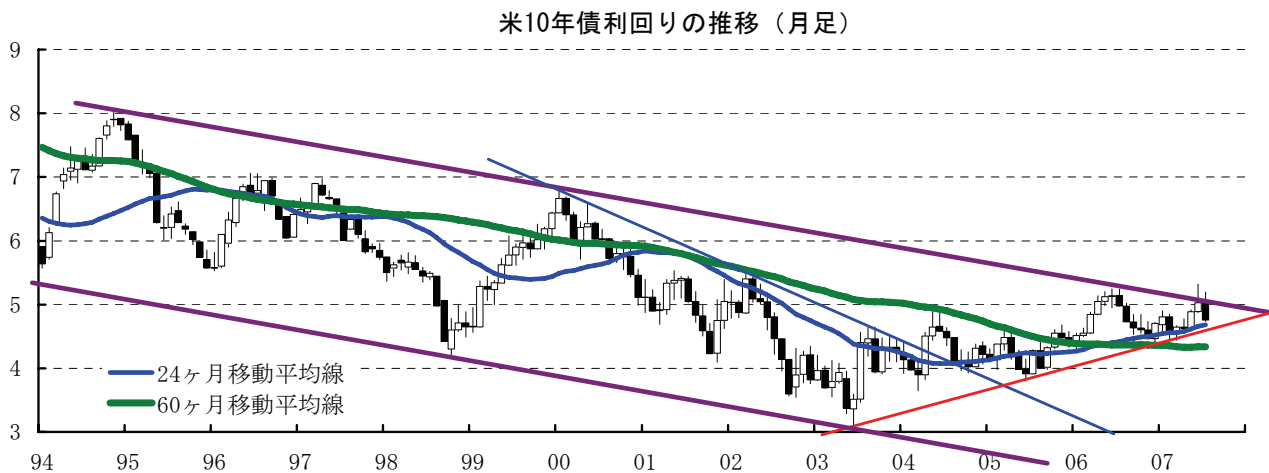
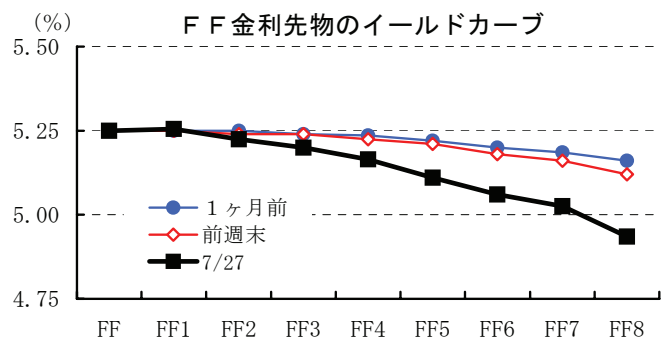
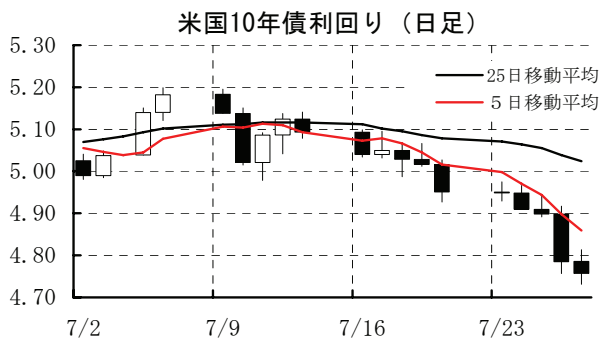
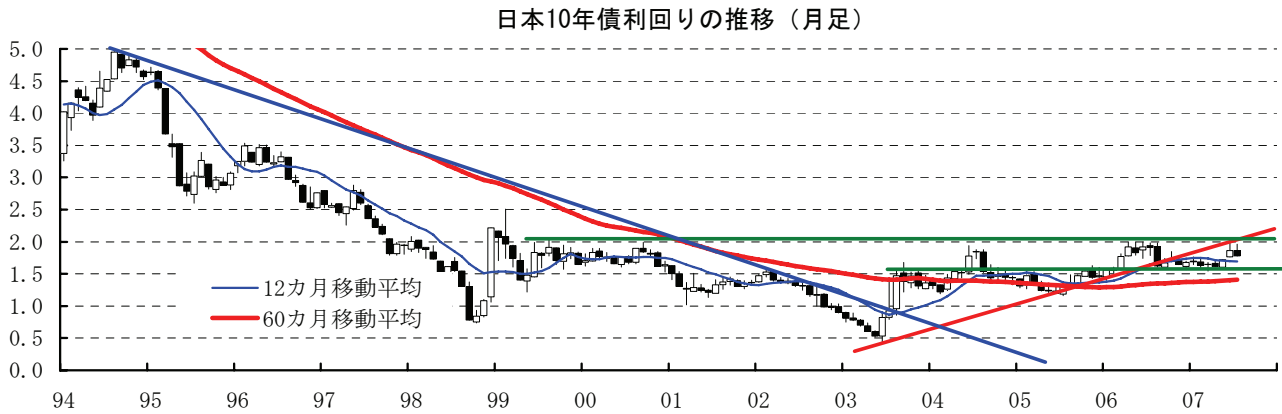
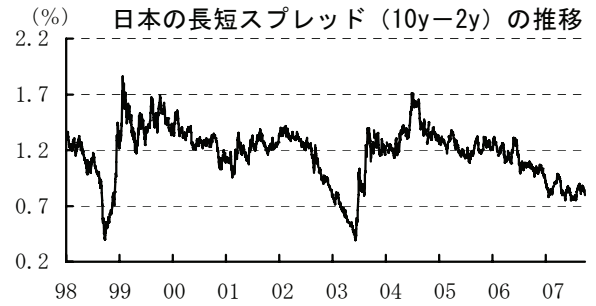
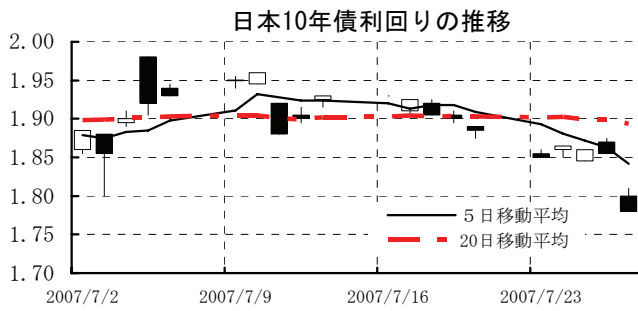
先週は、WTIをのぞきほぼ全面安。サブプライムローンに絡み、リスク性資産からの資金退避的な動きが強まった。

今週は、原油は引き続き堅調に推移すると見込まれるものの、他の商品はほぼ横ばい圏での推移を予想。

[債券市場]

	直近値	直近までの変化率			過去の動き								
		1年前～	1月前～	前週末～	月間					週間			
					6カ月前	5カ月前	4カ月前	3カ月前	2カ月前	1カ月前	3週間	2週間	
2年	日本	0.984	+17	▲4	▲6	▲10	+13	▲2	+5	+12	+4	▲2	▲2
	米国	4.493	▲55	▲40	▲27	+11	▲27	▲7	+2	+32	▲5	▲7	▲15
	イギリス	5.488	+76	▲25	+0	+28	▲16	+12	+7	+23	+2	▲5	▲8
	ドイツ	4.270	+74	▲14	▲15	+8	▲9	+14	+11	+27	+7	▲2	▲10
	スイス	2.810	+83	▲2	▲12	+9	▲16	+3	+6	+30	+8	▲1	▲12
	スウェーデン	4.314	+94	+14	▲6	+14	▲23	+13	+18	+7	+19	+17	▲6
	ポーランド	5.155	+26	+2	+2	▲13	+13	+7	+15	▲2	+37	▲12	▲3
	カナダ	4.580	+42	▲7	▲4	+9	▲12	▲1	+16	+44	▲7	▲5	▲5
	メキシコ	7.631	+20	+7	▲13	▲36	▲15	▲34	+19	▲3	+1	+2	▲3
	ニュージーランド*	7.764	▲112	▲46	▲2	+3	▲4	+29	▲22	+10	+9	▲23	▲19
	オーストラリア	6.345	+34	▲4	+1	▲6	▲13	+24	▲16	+13	+20	▲3	▲7
	韓国	5.310	+43	+4	▲15	+11	▲15	▲5	+23	▲7	+13	+8	+1
	シンガポール	2.480	▲62	+8	▲1	▲2	▲8	▲40	▲19	+0	+10	▲1	+1
	タイ	3.330	▲173	▲12	▲2	▲44	▲24	▲54	▲36	▲31	▲35	▲6	▲16
インド	7.131	+6	▲75	+6	+0	+56	▲6	+19	▲22	▲9	▲13	▲26	
10年	日本	1.780	▲9	▲8	▲11	+2	▲7	+2	▲3	+13	+12	+0	▲4
	米国	4.757	▲28	▲32	▲19	+11	▲24	+8	▲2	+27	+14	▲9	▲14
	イギリス	5.198	+58	▲23	▲11	+24	▲18	+17	+7	+21	+21	▲6	▲18
	ドイツ	4.323	+38	▲22	▲11	+16	▲14	+10	+10	+27	+15	▲6	▲18
	スイス	3.102	+38	▲7	▲7	+15	▲7	+14	+5	+28	+16	+0	▲20
	スウェーデン	4.276	+43	▲18	▲12	+25	▲24	+13	+17	+18	+22	▲6	▲12
	ポーランド	5.603	+8	▲5	+2	▲6	+6	▲2	+12	+0	+31	▲6	▲3
	カナダ	4.492	+11	▲13	▲7	+9	▲15	+8	+4	+34	▲6	▲5	▲9
	メキシコ	7.789	▲69	+4	▲15	▲48	▲11	▲42	+8	▲14	▲15	+0	▲6
	ニュージーランド*	6.680	▲79	▲2	▲20	+9	▲19	+11	+17	+29	+33	▲9	▲5
	オーストラリア	5.967	+9	▲23	▲18	+4	▲25	+19	▲0	+14	+24	▲0	▲9
	韓国	5.384	+28	▲15	▲19	+0	▲10	▲3	+22	▲17	+20	+1	▲1
	シンガポール	2.970	▲63	▲14	+1	+13	▲10	▲17	▲23	+24	▲6	+5	+0
	タイ	4.513	▲110	+8	+6	▲64	▲25	▲23	▲42	▲1	+62	▲7	▲15
インド	7.824	▲40	▲37	+2	+15	+22	▲1	+21	▲9	+6	▲6	▲14	
長短スプレッド	日本	+79.6	▲26	▲4	▲5	+12	▲19	+4	▲8	+1	+8	+2	▲3
	米国	+26.4	+27	+7	+8	▲0	+3	+15	▲4	▲5	+19	▲2	+1
	イギリス	▲29.0	▲18	+2	▲11	▲4	▲2	+5	+0	▲2	+18	▲1	▲10
	ドイツ	+5.3	▲36	▲8	+3	+8	▲5	▲4	▲2	+0	+8	▲4	▲8
	スイス	+29.2	▲45	▲4	+4	+6	+10	+11	▲1	▲2	+8	+2	▲9
	スウェーデン	▲3.8	▲51	▲32	▲7	+11	▲1	▲0	▲1	+10	+3	▲24	▲5
	ポーランド	+44.8	▲18	▲7	+0	+7	▲7	▲9	▲3	+2	▲5	+5	+1
	カナダ	▲8.8	▲31	▲6	▲3	+0	▲2	+9	▲12	▲10	+6	▲1	▲3
	メキシコ	+15.8	▲89	▲3	+2	+12	▲4	▲8	▲11	▲11	+14	▲2	▲3
	ニュージーランド*	▲108.4	▲33	▲48	▲17	+6	▲15	▲19	▲5	+19	+24	▲13	▲13
	オーストラリア	▲37.8	▲25	▲19	▲19	+10	▲12	▲5	+16	+1	+4	+3	▲2
	韓国	+7.4	▲15	▲19	▲4	▲11	+5	+2	▲1	+10	+7	▲7	▲2
	シンガポール	+49.0	▲1	+6	+2	+15	▲2	+23	▲4	+24	▲16	+6	▲1
	タイ	+118.3	+64	+20	+8	▲20	▲1	+31	▲6	+31	+27	▲1	+1
インド	+69.3	▲46	+38	▲4	+15	▲34	▲7	+2	+14	+15	+6	+12	

(注) 「変化幅」は、直近値までの変化幅。プラスは金利の上昇を示す。  
「過去の動き」は当該期間の変化幅(例: 4週間=4週間前の週間変化幅、6カ月前=6カ月前の月間変化幅)を示す。  
直近値の単位は%、ただし長短スプレッドはbp。直近値以外の単位はbp。  
網掛け太字は当該期間で最も低下幅の大きい(上昇幅の低い)金利、太斜字は最も上昇幅の大きい(低下幅の低い)金利を示す。



本資料は情報提供を目的として作成されたものであり、投資勧誘を目的としたものではありません。作成時点で、第一生命経済研究所経済調査部が信ずるに足ると判断した情報に基づき作成していますが、その正確性、完全性に対する責任は負いません。見直しは予告なく変更されることがあります。また、記載された内容は、第一生命ないしはその関連会社の投資方針と常に整合的であるとは限りません。

[株式市場]

		直近値	直近までの変化率			過去の動き							
			1年前～	1月前～	前週末～	月間					週間		
			6カ月前	5カ月前	4カ月前	3カ月前	2カ月前	1カ月前	3週間前	2週間前			
日本	日経平均	17283.81	+13.9	▲3.2	▲4.8	+0.9	+1.3	▲1.8	+0.7	+2.7	+1.5	+0.5	▲0.4
	TOPIX	1699.71	+10.2	▲2.4	▲4.3	+2.4	+1.8	▲2.2	▲0.7	+3.2	+1.1	+0.2	▲0.4
	日経店頭	2036.91	▲5.6	▲2.8	▲2.0	+3.9	▲1.3	▲2.5	▲3.8	+0.7	+2.7	▲0.5	▲1.6
米国	N Yダウ	13265.47	+19.5	▲1.2	▲4.2	+1.3	▲2.8	+0.7	+5.7	+4.3	▲1.6	+2.2	▲0.4
	S P 500	1458.95	+15.5	▲3.1	▲4.9	+1.4	▲2.2	+1.0	+4.3	+3.3	▲1.8	+1.4	▲1.2
	ナスダック	2562.24	+24.7	▲1.7	▲4.7	+2.0	▲1.9	+0.2	+4.3	+3.1	▲0.0	+1.5	▲0.7
	フィラデルフィア半導体	502.28	+25.6	▲0.9	▲6.4	▲1.9	+3.2	▲1.7	+5.9	▲0.9	+2.6	+3.0	+1.3
イギリス	F T 100	6215.20	+4.8	▲4.8	▲5.6	▲0.3	▲0.5	+2.2	+2.2	+2.7	▲0.2	+0.4	▲2.0
ドイツ	D A X	7451.68	+31.7	▲4.5	▲5.4	+2.9	▲1.1	+3.0	+7.1	+6.4	+1.6	+0.6	▲2.7
欧州	ダウ欧州50	3720.33	+8.1	▲4.3	▲4.9	+1.7	▲2.5	+1.2	+4.0	+1.9	+0.4	+0.3	▲2.1
スウェーデン	ストックホルムOMX	1215.46	+27.7	▲2.1	▲5.3	+3.4	▲2.4	+4.9	+4.9	+0.2	▲1.7	+2.4	▲2.0
ポーランド	ワルシャワWIG	62609.47	+36.8	▲4.6	▲4.1	+8.2	▲4.9	+10.8	+4.0	+6.3	+4.0	▲2.3	▲1.1
ロシア	R T	1967.06	+26.1	+4.9	▲5.0	▲4.1	+0.8	+4.2	▲1.1	▲7.0	+6.6	+4.4	+0.4
メキシコ	ボルサ	30235.17	+50.1	▲1.8	▲5.3	+4.2	▲3.3	+7.9	+0.9	+8.3	▲0.8	▲0.1	▲1.4
ブラジル	ボベスバ	52922.23	+43.5	▲2.3	▲7.9	+0.4	▲1.7	+4.4	+6.9	+6.8	+4.1	+2.1	▲0.3
アルゼンチン	メルボバル	2149.89	+27.9	▲3.5	▲5.6	▲0.9	▲0.1	+1.7	+2.5	+4.1	▲2.3	+1.7	▲0.5
N Z	ニュージーランドSX50	4246.01	+19.3	+1.0	▲1.7	+2.4	▲2.8	+1.7	+2.1	+2.6	▲1.6	+0.5	+1.8
オーストラリア	A S 200	6340.50	+26.6	+2.5	▲1.3	+1.8	+1.0	+2.8	+2.9	+2.4	▲0.6	+0.6	+0.5
香港	ハンセン	22570.41	+33.4	+4.0	▲3.1	+0.7	▲2.3	+0.8	+2.6	+1.6	+5.5	+2.5	+0.8
韓国	総合	1883.22	+45.3	+8.7	▲5.1	▲5.2	+4.2	+2.5	+6.2	+10.3	+2.5	+5.5	+1.0
台湾	加権	9162.28	+41.8	+3.6	▲4.4	▲1.6	+2.6	▲0.2	▲0.1	+3.4	+9.1	+3.1	+1.2
シンガポール	S T	3492.70	+42.9	▲0.4	▲4.3	+4.7	▲0.4	+3.8	+4.0	+4.5	+1.1	+2.6	▲0.1
タイ	S E T	863.58	+24.1	+12.0	+1.5	▲3.8	+3.5	▲0.5	+3.8	+5.5	+5.3	+3.2	▲1.0
インド	ムンバイSENSEX30	15234.47	+41.8	+5.6	▲2.1	+2.2	▲8.2	+1.0	+6.1	+4.8	+0.7	+2.1	+1.9
中国	上海A	4557.43	+158.8	+6.5	+7.0	+4.0	+3.3	+10.6	+20.6	+6.8	▲7.0	+3.5	+3.7
サウジアラビア	サウジ証取株価	7633.54	▲26.6	+8.9	+1.8	▲11.2	+16.1	▲3.5	▲5.9	+0.9	▲7.0	+1.9	+0.7
クウェート	クウェート総合	12491.1	+31.6	+3.5	+0.6	▲3.5	+0.4	+4.8	+4.8	+7.3	+5.6	+0.7	+0.4
U A E	ドバイ金融市場	4332.31	+6.0	▲2.0	▲0.6	▲0.2	+1.3	▲10.7	+2.5	+17.1	▲1.5	+0.5	▲3.3

(注) 「変化率」は、直近値までの変化率。プラスは株価の上昇を示す。

「過去の動き」は当該期間の変化率(例：4週間前=4週間前の週間変化率、6カ月前=6カ月前の月間変化率)を示す。

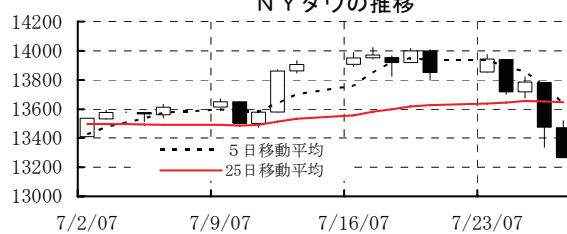
直近値以外の単位は%。

網掛け太字は当該期間で最も上昇率の大きい(下落率の低い)株価、太斜字は最も下落率の大きい(上昇率の低い)株価を示す。

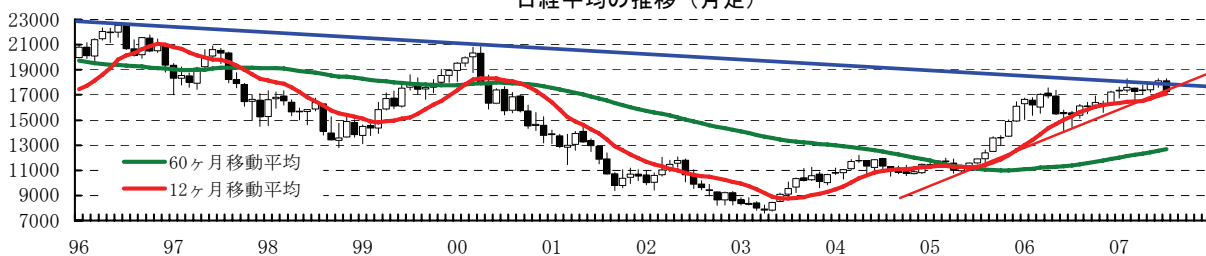
日経平均の推移



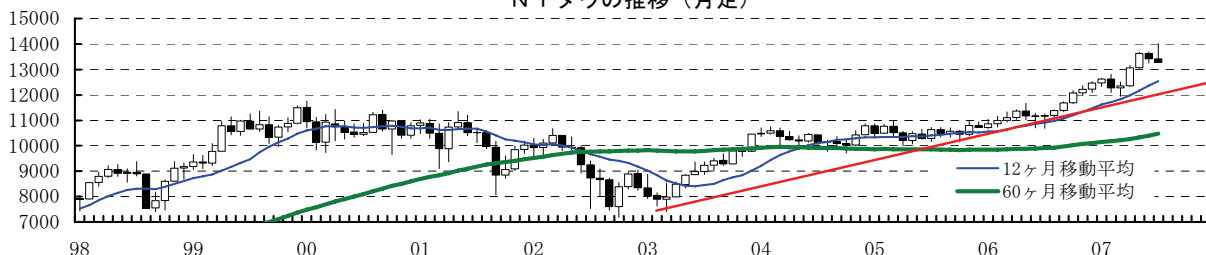
N Yダウの推移



日経平均の推移(月足)



N Yダウの推移(月足)

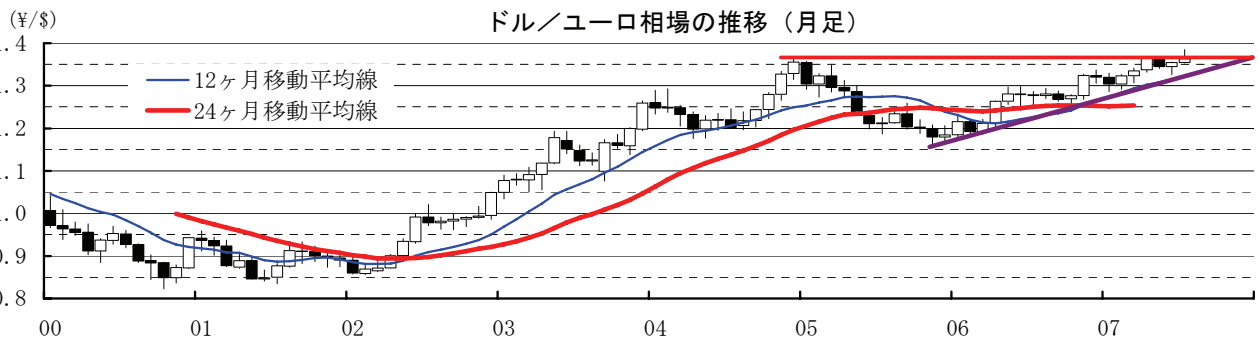
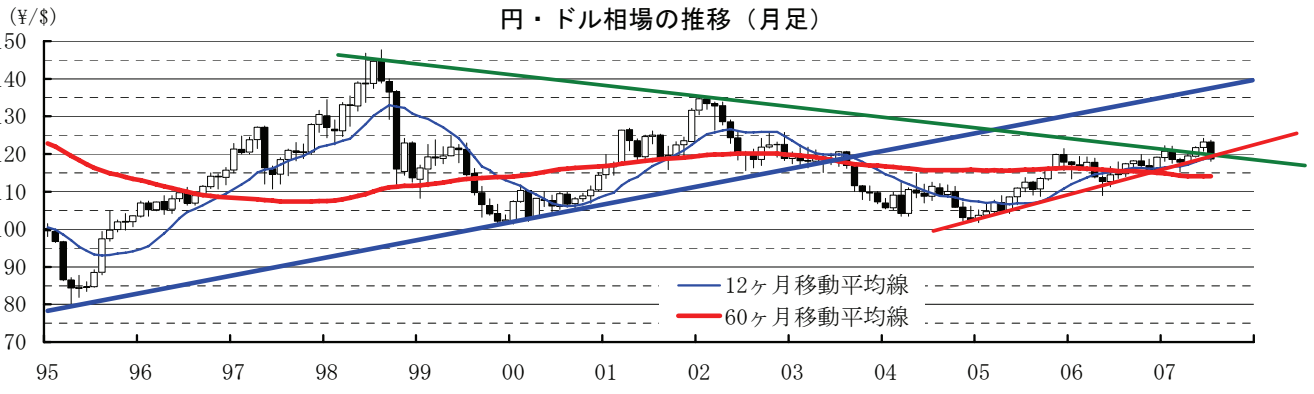
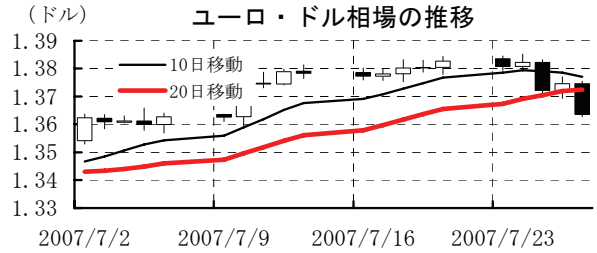
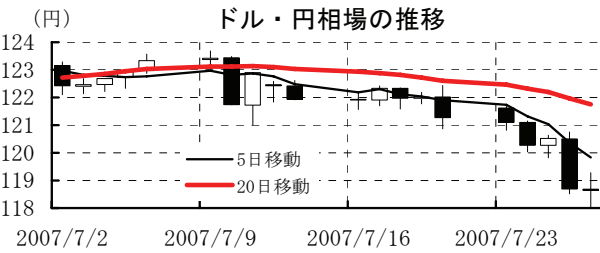


本資料は情報提供を目的として作成されたものであり、投資勧誘を目的としたものではありません。作成時点で、第一生命経済研究所経済調査部が信ずるに足ると判断した情報に基づき作成していますが、その正確性、完全性に対する責任は負いません。見直しは予告なく変更されることがあります。また、記載された内容は、第一生命ないしはその関連会社の投資方針と常に整合的であるとは限りません。

[為替]

	直近値	直近までの変化率			過去の動き							
		1年前～	1月前～	前週末～	月間					週間		
					6カ月前	5カ月前	4カ月前	3カ月前	2カ月前	1カ月前	3週間前	2週間前
日本円	118.63	▲2.5	+3.4	+2.2	▲1.4	+1.8	+0.6	▲1.4	▲1.8	▲1.2	+1.1	+0.5
ユーロ	1.3635	+7.4	+1.4	▲1.4	▲1.3	+1.5	+0.9	+2.2	▲1.4	+0.7	+1.1	+0.3
イギリスポンド	2.0240	+9.0	+1.2	▲1.6	+0.3	▲0.1	+0.2	+1.6	▲1.0	+1.5	+1.2	+1.1
スイスフラン	1.2085	+2.4	+1.7	▲0.6	▲2.1	+2.0	+0.3	+0.7	▲1.5	+0.3	+1.3	+0.1
スウェーデンクローナ	6.7464	+7.2	+1.9	▲1.7	▲1.4	▲0.7	+0.2	+4.1	▲3.3	+1.2	+1.3	+0.2
ポーランドズロチ	2.7909	+9.5	+0.6	▲2.4	▲3.2	+1.4	+2.0	+4.1	▲2.0	+1.7	+1.3	▲0.1
ロシアルーブル	25.577	+4.6	+1.0	▲0.7	▲0.5	+1.3	+0.5	+1.1	▲0.8	+0.6	+1.0	+0.3
カナダドル	1.0642	+6.3	+0.6	▲1.5	▲0.9	+0.6	+1.4	+3.8	+3.7	+0.3	+0.2	▲0.1
メキシコペソ	11.013	▲1.0	▲1.8	▲2.0	▲1.7	▲1.5	+1.1	+0.7	+2.1	▲0.6	+0.1	▲0.3
ブラジルリアル	1.894	+13.6	+2.1	▲2.0	+0.5	+0.3	+2.8	+1.2	+5.6	▲0.5	+2.1	+0.3
アルゼンチンペソ	3.120	▲1.4	▲0.9	▲0.0	▲1.6	+0.3	+0.0	+0.3	+0.4	▲0.5	+0.1	▲0.5
NZドル	0.765	+23.3	+0.6	▲4.0	▲1.8	+1.5	+1.9	+3.6	▲0.5	+4.9	+0.7	+1.3
オーストラリアドル	0.8517	+11.6	+1.6	▲3.2	▲1.5	+1.4	+2.6	+2.7	▲0.3	+2.6	+1.5	+1.0
韓国ウォン	922.75	+3.1	+0.5	▲0.8	▲1.2	▲0.1	+0.2	+1.1	+0.2	+0.5	+0.4	+0.1
台湾ドル	32.881	▲0.4	▲0.3	▲0.3	▲1.1	▲0.1	▲0.2	▲0.2	+1.0	+0.5	+0.1	+0.1
シンガポールドル	1.5160	+4.1	+1.4	▲0.3	+0.1	+0.5	+0.8	▲0.2	▲0.6	▲0.1	+0.3	+0.3
タイバーツ	29.11	+23.0	+7.4	+2.8	+1.9	+2.6	+4.4	▲1.4	▲0.2	+3.6	+2.9	+1.9
インドネシアルピア	9240	▲1.9	▲2.8	▲1.6	▲1.2	▲0.4	+0.1	+0.3	+2.9	▲2.3	+0.0	▲0.2
インドルピー	40.59	+12.9	+1.0	▲0.7	+0.2	▲0.3	+1.8	+5.3	+1.5	▲0.3	+0.1	+0.2
中国人民幣	7.562	+5.2	+0.80	+0.14	+0.39	+0.41	+0.22	+0.20	+0.76	+0.50	+0.37	+0.00

(注) 為替レートは全て対ドルレート。ただし、ユーロ、豪ドル、NZドルは当該通貨から見たドル建て。  
 「変化率」は、直近値までの変化率。すべてプラスは当該通貨の増価を示す。  
 「過去の動き」は当該期間の変化率(例：4週間前=4週間前の週間変化率、6カ月前=6カ月前の月間変化率)を示す。  
 直近値以外の単位は%。  
 網掛け太字は当該期間で最も上昇率の大きい(下落率の低い)通貨、太斜字は最も下落率の大きい(上昇率の低い)通貨を示す。



本資料は情報提供を目的として作成されたものであり、投資勧誘を目的としたものではありません。作成時点で、第一生命経済研究所経済調査部が信ずるに足ると判断した情報に基づき作成していますが、その正確性、完全性に対する責任は負いません。見直しは予告なく変更されることがあります。また、記載された内容は、第一生命ないしはその関連会社の投資方針と常に整合的であるとは限りません。



[商品]

	直近値	直近までの変化率			過去の動き							
		1年前～	1月前～	前週末～	月間					週間		
					6カ月前	5カ月前	4カ月前	3カ月前	2カ月前	1カ月前	3週前	2週前
WT I	77.02	+3.3	+11.7	+1.6	▲4.8	+6.3	+6.6	▲0.2	▲2.6	+10.4	+1.5	+2.5
北海ブレント	76.26	+1.7	+8.1	▲1.8	▲5.7	+7.8	+10.0	▲0.7	+0.6	+5.0	+2.6	+0.1
ドバイ	70.27	+1.9	+7.1	▲1.9	▲6.5	+10.7	+7.6	+2.1	▲2.1	+5.2	+1.1	+1.6
OPECバスケット	71.57	+4.8	+6.4	▲2.9	▲6.2	+7.7	+12.2	+0.7	+0.7	+5.5	+1.9	+1.6
金 (NY)	660.1	+4.4	+2.9	▲3.6	+2.1	+3.1	▲1.4	+3.1	▲3.3	▲1.5	+1.9	+2.6
銅 (NY)	355.10	+0.9	+5.8	▲5.4	▲9.5	+6.5	+14.2	+12.7	▲4.2	+1.8	+0.1	+3.8
アルミ (NY)	117.65	+3.4	▲0.2	▲4.1	▲4.8	+5.7	▲2.6	+4.5	▲3.3	▲4.4	▲0.6	+1.7
鉛 (LDN)	2970	+177.6	+14.5	▲15.1	+0.8	+8.4	+5.5	+4.9	+15.7	+14.1	+5.9	+15.5
亜鉛 (LDN)	3470	+7.4	+3.6	▲6.3	▲17.7	+0.0	▲6.5	+15.4	▲1.6	▲9.3	+4.2	+3.2
ニッケル (LDN)	30450	+28.5	▲19.0	▲13.1	+11.0	+11.9	+8.2	+6.7	▲3.8	▲21.3	▲7.6	+7.5
スズ (LDN)	15375	+84.1	+10.2	▲0.5	+4.3	+9.6	+1.9	+2.6	+2.5	▲1.4	+0.2	+8.8
銀 (NY、現物)	12.71	+11.7	+3.5	▲4.5	+4.8	+4.5	▲5.3	+0.3	+0.2	▲7.6	+2.4	+2.1
プラチナ (NY、現物)	1279	+4.1	+0.3	▲3.9	+4.9	+5.9	▲0.6	+3.5	▲0.4	▲0.6	+1.3	+1.5
小麦 (シカゴ)	653.25	+68.5	+7.8	+6.0	▲6.7	+1.5	▲7.7	+10.8	+6.5	+12.6	+2.2	+0.4
大豆 (シカゴ)	213.60	+29.3	▲2.0	▲5.2	+8.1	+8.2	▲5.6	▲9.0	+12.5	+5.7	+8.3	▲11.1
コーン (シカゴ)	321.00	+35.0	▲6.6	+0.9	+3.5	+5.3	▲11.9	▲4.4	+9.0	▲15.6	+2.1	▲6.8
CRB	319.61	▲7.2	+2.3	▲1.5	▲2.0	+3.7	+1.4	▲1.3	▲0.4	+1.4	+1.3	▲0.2
JOC	145.57	+15.1	+1.8	▲0.8	▲0.6	+2.7	+0.7	+2.3	+1.4	+1.3	+0.5	+1.5
日経商品指数 (17種)	153.12	+18.6	+3.9	+0.4	+0.4	+0.5	+1.5	+2.7	+0.3	+2.3	+1.1	+1.1
日経商品指数 (国際)	147.65	+10.7	+3.6	▲2.8	▲0.3	+4.0	+3.8	+1.7	+0.1	+1.3	+2.0	+1.8

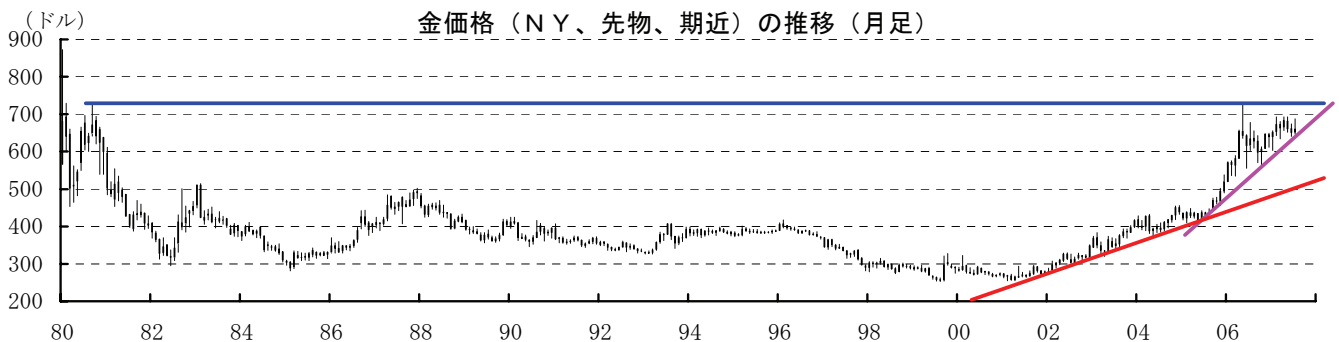
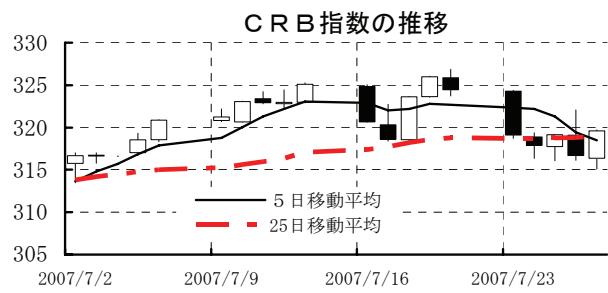
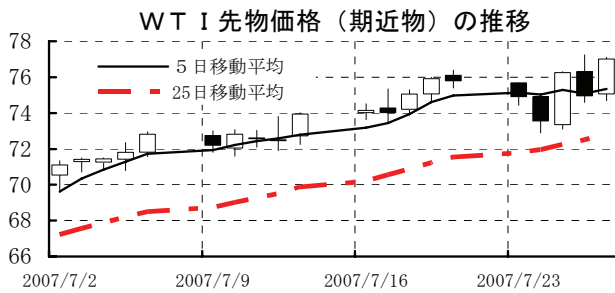
(注) 「変化率」は、直近値までの変化率。プラスは商品価格の上昇を示す。

「過去の動き」は当該期間の変化率 (例: 4週前=4週間前の週間変化率、6カ月前=6カ月前の月間変化率) を示す。

直近値以外の単位は%。

OPECバスケット、日経商品指数 (国際) は木曜日、日経商品指数 (17種) は水曜日の値。

網掛け太字は当該期間で最も上昇率の大きい (下落率の低い) 商品、太斜字は最も下落率の大きい (上昇率の低い) 商品を示す。



本資料は情報提供を目的として作成されたものであり、投資勧誘を目的としたものではありません。作成時点で、第一生命経済研究所経済調査部が信ずるに足ると判断した情報に基づき作成していますが、その正確性、完全性に対する責任は負いません。見直しは予告なく変更されることがあります。また、記載された内容は、第一生命ないしはその関連会社の投資方針と常に整合的であるとは限りません。