

# Market Watching

市場レポート

テーマ: Weekly Market Report (2007年7月2日～)

発表日: 2007年7月2日 (月)

～金利低下もここまで?～

第一生命経済研究所 経済調査部

担当 鷹峰 義清 (03-5221-4521)

## 今週のスケジュール

### 今週の経済指標・イベント・注目材料

発表日	国	指標・イベント	注目度	コンセンサス	レンジ	前回	備考
7月2日(月)	日本	日銀短観・業況判断D I・大企業製造業(6月)	★★★	+23	+20～+25	+23	
		・大企業非製造業(6月)	★★★	+22	+21～+23	+22	
		・大企業全産業設備投資(6月)	★★★	+9.0%	+3.5～+12.0%	+2.9%	前年度比
		毎月勤労統計(5月)・現金給与総額	★	+0.1%	▲0.4～+0.3%	▲0.2%	前年比
	欧州	—					
	米国	I S M製造業景気指数(6月)	★★★	55.0	53.0～56.5	55.0	
7月3日(火)	日本	マネタリーベース(6月)		▲4.0%	▲4.4～▲3.7%	▲5.7%	前年比
		10年債入札	★★				
	欧州	欧失業率(5月)		7.1%	7.0～7.1%	7.1%	
	米国	自動車販売台数(6月)		1,640	1,610～1,660	1,620	万台・年率
7月4日(水)	日本	—					
		欧小売売上高(5月)		0.0%	▲1.0～+0.3%	+0.2%	前月比
	米国	祝日					
7月5日(木)	日本	景気動向指数(5月)・先行D I		40.0%	30.0～40.0%	18.2%	
		一致D I		66.7%	55.6～66.7%	65.0%	
	欧州	通常国会会期末					
	欧州	E C B理事会	★★	±0bp	±0bp	+25bp	現行: 4.00%
	欧州	B O E金融政策委員会	★★★	+25bp	±0～+25bp	±0bp	現行: 5.50%
	米国	I S M非製造業景気指数(6月)	★★	57.5	56.0～61.0	59.7	
7月6日(金)	日本	日銀支店長会議					
		欧州	独製造業受注(5月)		+0.5%	▲0.6～+1.8%	▲1.2%
	欧州	英鉱工業生産(5月)		+0.3%	+0.1～+0.5%	+0.3%	前月比
	米国	雇用統計・非農業就業者数(6月)	★★★	+120	+90～+152	+157	千人・前月差
		失業率(6月)	★★	4.5%	4.4～4.6%	4.5%	
	米国	時間あたり賃金(6月)	★★★	+0.3%	+0.2～+0.4%	+0.3%	前月比
	米国	サンフランシスコ連銀総裁スピーチ	★				
7月7日(土)	日本	—					
7月8日(日)		—					

(注) 市場コンセンサス、予測レンジは各種ベンダー調査に基づく  
注目度は筆者

## 【債券市場】: 図表は3～4ページ

先週は、長期ゾーンを中心に金利は低下した地域が目立った。米金利は、前週からのサブプライムローンに絡んだ動きを懸念して金利は週初に低下した後一進一退となり、週末に個人消費デフレーターの伸びが鈍化したことを受けて大きく低下した。日本金利は方向感が定まらずやや荒い展開となった。週前半は米金利などにつられる格好で低下したが、予想外の前月対比マイナスとなった鉱工業生産で一旦大きく低下した後、“それでも日銀は8月に利上げをする”との見方から急速に押し戻され金利は急上昇した。しかし、週末にはC P Iが予想の範囲内にとどまったことなどから再び低下、前週末水準を小幅下回って越週した。

今週は、内外ともにイベントが多い。米国では、週初のI S Mと週末の雇用統計、欧州では利上げが予想される英中銀の金融政策委員会と、金利据え置きが予想されるもののコメントが注目されるE C B理事会、日本では週初の短観などが注目材料だ。各国債券市場はこれらに振り回される格好となるが、欧米ではそれぞれ金利の低下余地を確認し、上昇へと転じるタイミングとなりそう。E C Bはこれまでと同テンポでの利上げを示唆する形となろう。米指標もこれ以上の金利低下を促すような内容になるとは見込み難い。難しいのが日銀短観だが、比較的広めの予想レンジを抜けるようなことは見込み難い。コンセンサス対比強めなら10年債利回りは1.9%台後半へ向けて上昇、8月利上げ説が強まろう(ただし、筆者は7月利上げの可能性も

本資料は情報提供を目的として作成されたものであり、投資勧誘を目的としたものではありません。作成時点で、第一生命経済研究所経済調査部が信ずるに足ると判断した情報に基づき作成していますが、その正確性、完全性に対する責任は負いません。見直しは予告なく変更されることがあります。また、記載された内容は、第一生命ないしはその関連会社の投資方針と常に整合的であるとは限りません。

完全には払拭せず)。一方、コンセンサスを下回った場合でも、米金利の低下に歯止めがかかれば、これに従う可能性が大きい。

#### 【株式市場】：図表は5ページ

先週は、株価は各国まちまちで、ほぼもみ合い。欧米で小幅高となった一方、アジアなどでは前週末水準を下回った。米株は、住宅販売が冴えなかったことなどから5営業日のうち4営業日で下げたが、上昇した一日の幅が大きかったため、前週末水準を上回って越週した。上昇は、原油価格上昇によるエネルギー関連株の上昇や、好調な業績を発表した一部企業決算が背景。日本株は、米景気に対する懸念や円高などを背景に週初から3日続落となったが、週後半はこうした懸念が薄れ、為替相場も再び円安方向に動き出したことから、週末にかけて急速に下落分を取り戻す形となった。

今週は、日米欧それぞれにイベントが多く、忙しい一週間。ただし、本質は“金利がどうなるか”。株式市場では若干の弱めの経済指標は“一時的”と捉えており、むしろ利上げを促すような統計にネガティブに反応しやすい。金利の戻り（低下）もそろそろ終わりと考えられるが、予想外の利上げを織り込むような展開までは考えにくく、堅調な推移を予想。リスク要因は原油。75ドルの声が聞こえると、さすがに色を失おう。

#### 【為替市場】：図表は6ページ

先週は、ドルが各国通貨に対して小幅安。サブプライムローンに絡んだ問題を含めた米住宅関連に対する懸念などを背景とした、米金利の低下が主因。ドル/円相場は、B I Sが年次報告書で円安警戒姿勢を示したことや、日本の財務相が過度の円安に対する警戒を示したこともあって、一時円高方向へと進んだ。ただし、週半ば以降は世界的な株価の持ち直しもあって、円キャリー巻き戻しの懸念も薄れ、再び円安方向に動き出した。

今週は、イベントが多く、日欧を中心とした金融政策の動きが焦点。欧州では利上げが確実視されているB O Eはともかく、次の利上げのタイミングを図っているE C Bの理事会後のコメントが注目される。これまで同様のテンポでの利上げを示唆する内容になると予想され、ユーロは強含みを予想。円は、8月利上げが想定されており、これ以上に円が上昇するような材料はなさそう。ただし、国際的な円安警戒感もはっきりしており、円安余地も限定的。円安方向へ勢いが増してくるようだと、内外当局からの牽制の可能性も。

#### 【商品市場】：図表は7ページ

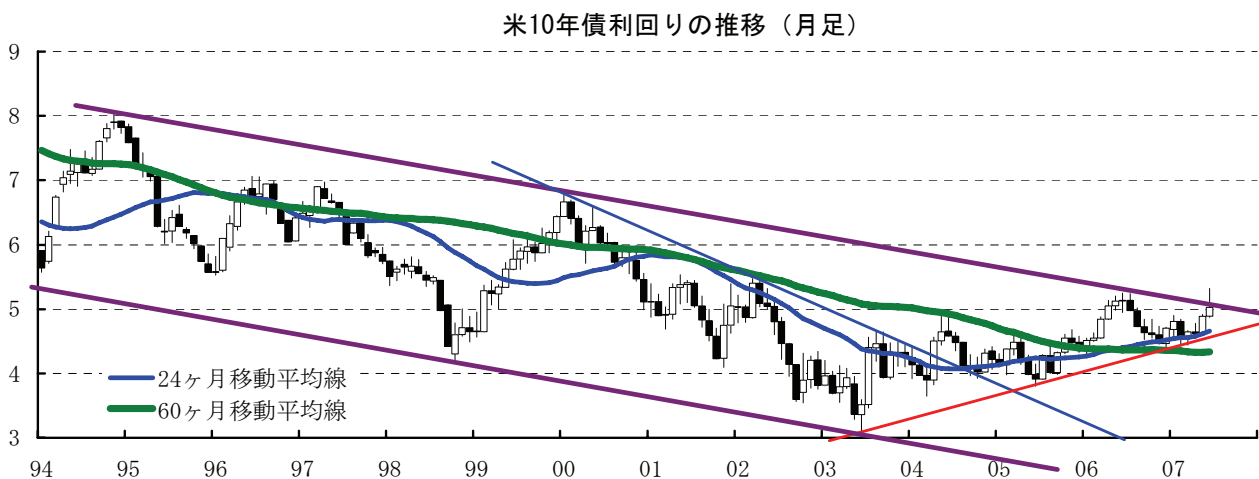
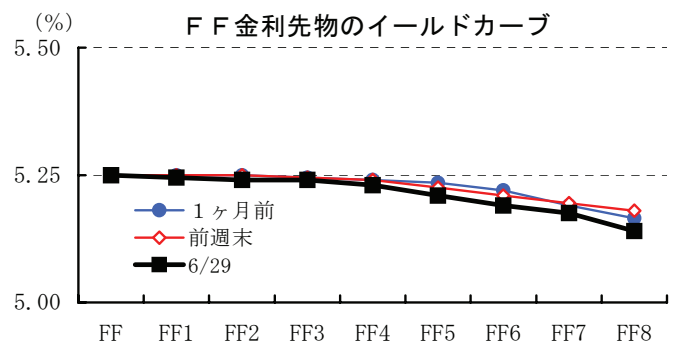
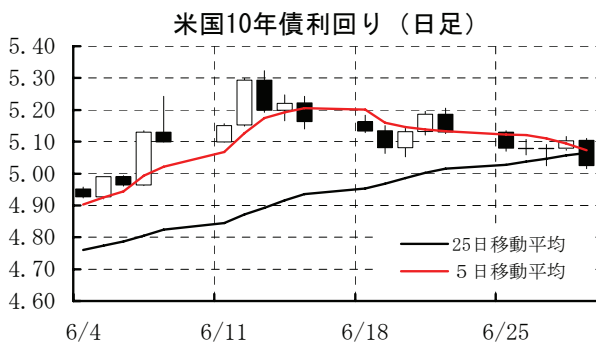
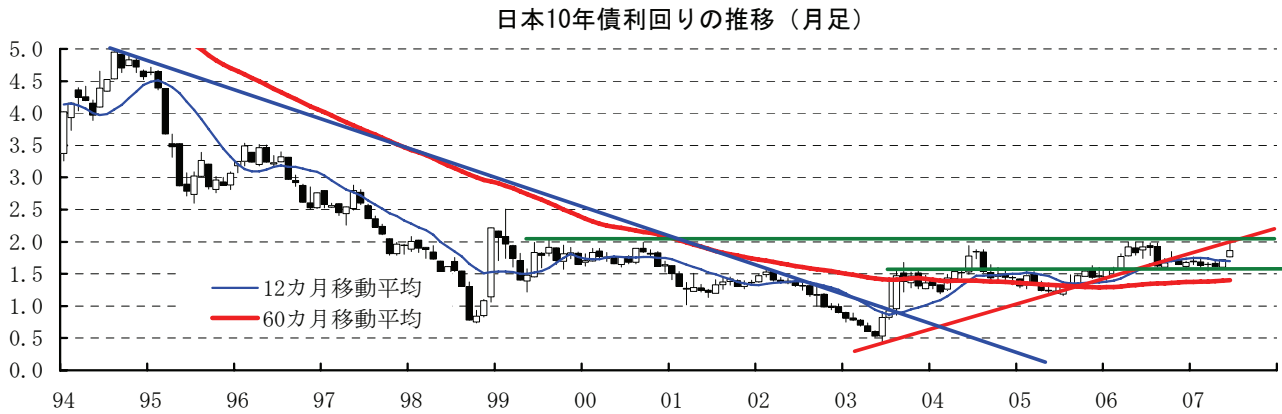
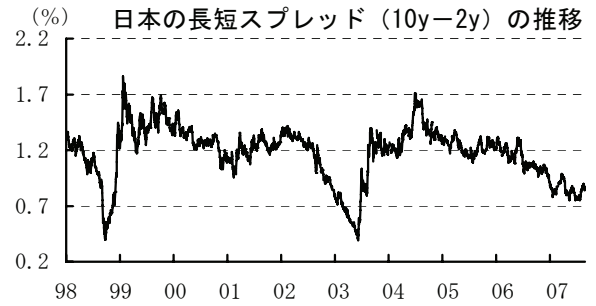
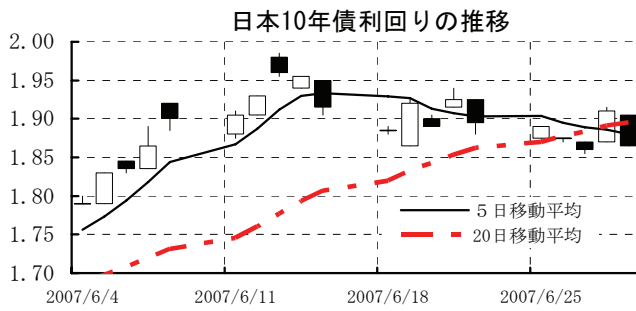
先週は、WT Iは上昇した一方、非鉄金属はまちまち。原油は、ガソリン需給の逼迫懸念の高まりを背景に、WT Iで1バレル=71ドル台に乗せた。

今週は、原油価格は引き続きガソリン在庫を材料に高水準を維持すると見込まれる。70ドル台に着実に乗せたことにより、上昇余地を探る展開も想定される。

[債券市場]

	直近値	直近までの変化率			過去の動き								
		1年前～	1月前～	前週末～	月間					週間			
					6カ月前	5カ月前	4カ月前	3カ月前	2カ月前	1カ月前	3週間	2週間	
2年	日本	1.025	+18	+7	+0	▲2	▲10	+13	▲2	+5	+12	▲0	▲2
	米国	4.858	▲33	▲4	▲5	+20	+11	▲27	▲7	+2	+32	+3	▲11
	イギリス	5.771	+97	+5	+0	+17	+28	▲16	+12	+7	+23	▲1	+5
	ドイツ	4.462	+91	+10	▲0	+23	+8	▲9	+14	+11	+27	+4	▲4
	スイス	2.888	+81	+9	▲1	+27	+9	▲16	+3	+6	+30	+4	+6
	スウェーデン	4.214	<b>+101</b>	+22	+3	+23	+14	▲23	+13	+18	+7	▲5	<b>+16</b>
	ポーランド	5.159	+9	+35	+6	▲8	▲13	+13	+7	+15	▲2	+3	+16
	カナダ	4.589	+20	+1	▲8	+15	+9	▲12	▲1	+16	<b>+44</b>	▲1	+0
	メキシコ	7.510	▲12	▲3	▲7	▲10	<b>+36</b>	+15	▲34	+19	▲3	▲6	+7
	ニュージーランド*	7.326	+90	+13	+0	+23	+3	▲4	<b>+29</b>	+22	+10	▲12	▲0
	オーストラリア	6.457	+59	+20	+3	+19	▲6	▲13	+24	▲16	+13	▲4	▲4
	韓国	5.300	+29	+14	▲2	+13	+11	▲15	▲5	<b>+23</b>	+7	▲0	+5
	シンガポール	2.420	▲60	+15	▲1	+3	▲2	▲8	▲40	▲19	+0	+11	▲3
	タイ	3.529	▲164	<b>+37</b>	<b>+12</b>	<b>+32</b>	▲44	▲24	▲54	▲36	▲31	<b>+21</b>	+2
インド	7.790	+58	▲16	▲1	+22	+0	<b>+56</b>	+6	+19	▲22	+7	▲18	
10年	日本	1.865	▲5	+12	▲3	+3	+2	▲7	+2	▲3	+13	+2	▲2
	米国	5.024	▲17	+14	▲11	+24	+11	▲24	+8	▲2	+27	+6	▲3
	イギリス	5.463	+75	+23	▲6	+23	+24	▲18	+17	+7	+21	+9	+4
	ドイツ	4.574	+51	+17	▲8	+25	+16	▲14	+10	+10	+27	+9	▲0
	スイス	3.226	+41	+15	+2	+23	+15	▲7	+14	+5	+28	+6	▲2
	スウェーデン	4.481	+48	+26	▲6	+21	+25	▲24	+13	+17	+18	+5	+8
	ポーランド	5.641	▲3	+30	▲2	+5	▲6	+6	▲2	+12	+0	+4	<b>+14</b>
	カナダ	4.555	▲4	+6	▲10	+18	+9	▲15	+8	+4	<b>+34</b>	▲1	+4
	メキシコ	7.699	▲145	+6	▲4	▲31	<b>+48</b>	+11	▲42	+8	▲14	▲7	+8
	ニュージーランド*	6.710	<b>+81</b>	+37	▲5	+16	+9	▲19	+11	+17	+29	+2	▲8
	オーストラリア	6.256	+38	+23	▲1	+31	+4	▲25	<b>+19</b>	▲0	+14	+1	▲1
	韓国	5.513	+21	+22	▲11	+8	+0	▲10	▲3	<b>+22</b>	+17	+5	+13
	シンガポール	2.860	▲74	+2	▲5	+3	+13	▲10	▲17	▲23	+24	+1	▲3
	タイ	4.472	▲128	<b>+70</b>	<b>+19</b>	<b>+60</b>	▲64	▲25	▲23	▲42	▲1	<b>+35</b>	▲18
インド	8.153	+3	+4	+1	+19	+15	<b>+22</b>	▲1	+21	▲9	+5	▲4	
長短スプレッド	日本	+84.0	▲23	+5	▲3	+5	+12	▲19	+4	▲8	+1	+2	+0
	米国	+16.6	+16	+18	▲6	+4	▲0	+3	+15	▲4	▲5	+3	+8
	イギリス	▲30.8	▲22	+19	▲6	+6	▲4	▲2	+5	+0	▲2	+10	▲1
	ドイツ	+11.2	▲40	+7	▲8	+2	+8	▲5	▲4	▲2	+0	+5	+4
	スイス	+33.8	▲40	+6	+3	▲4	+6	+10	+11	▲1	▲2	+2	▲8
	スウェーデン	+26.7	▲53	+4	▲9	▲2	+11	▲1	▲0	▲1	+10	+10	▲8
	ポーランド	+48.2	▲12	▲5	▲8	+13	+7	▲7	▲9	▲3	+2	+1	▲3
	カナダ	▲3.4	▲24	+5	▲2	+3	+0	▲2	+9	▲12	▲10	▲0	+4
	メキシコ	+19.0	▲133	+9	+3	▲21	+12	▲4	▲8	▲11	▲11	▲1	+1
	ニュージーランド*	▲61.6	▲9	+24	▲6	▲7	+6	▲15	▲19	▲5	+19	+13	▲8
	オーストラリア	▲20.1	▲21	+4	▲4	+13	+10	▲12	▲5	+16	+1	+6	+3
	韓国	+21.3	▲8	+9	▲9	▲5	▲11	+5	+2	▲1	+10	+5	+8
	シンガポール	+44.0	▲14	▲13	▲4	+0	+15	▲2	+23	▲4	+24	▲10	+0
	タイ	+94.3	+37	+33	+8	+28	▲20	▲1	+31	▲6	+31	+14	▲20
インド	+36.3	▲56	+21	+2	▲3	+15	▲34	▲7	+2	+14	▲2	+13	

(注) 「変化幅」は、直近値までの変化幅。プラスは金利の上昇を示す。  
「過去の動き」は当該期間の変化幅(例: 4週間=4週間前の週間変化幅、6カ月前=6カ月前の月間変化幅)を示す。  
直近値の単位は%、ただし長短スプレッドはbp。直近値以外の単位はbp。  
網掛け太字は当該期間で最も低下幅の大きい(上昇幅の低い)金利、太斜字は最も上昇幅の大きい(低下幅の低い)金利を示す。



本資料は情報提供を目的として作成されたものであり、投資勧誘を目的としたものではありません。作成時点で、第一生命経済研究所経済調査部が信ずるに足ると判断した情報に基づき作成していますが、その正確性、完全性に対する責任を負いません。見直しは予告なく変更されることがあります。また、記載された内容は、第一生命ないしはその関連会社の投資方針と常に整合的であるとは限りません。

[株式市場]

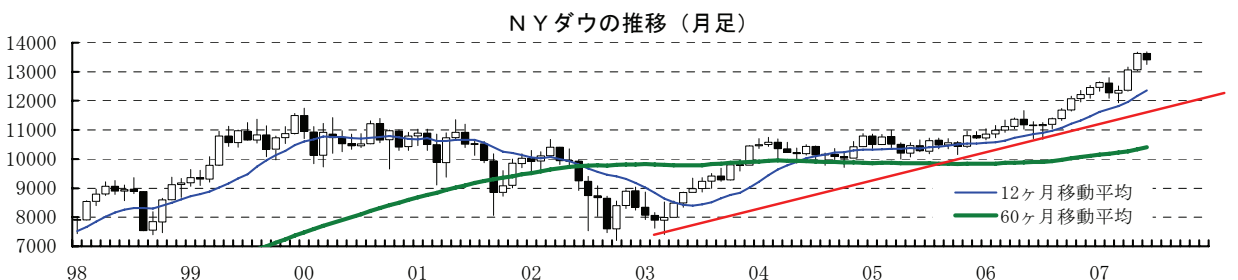
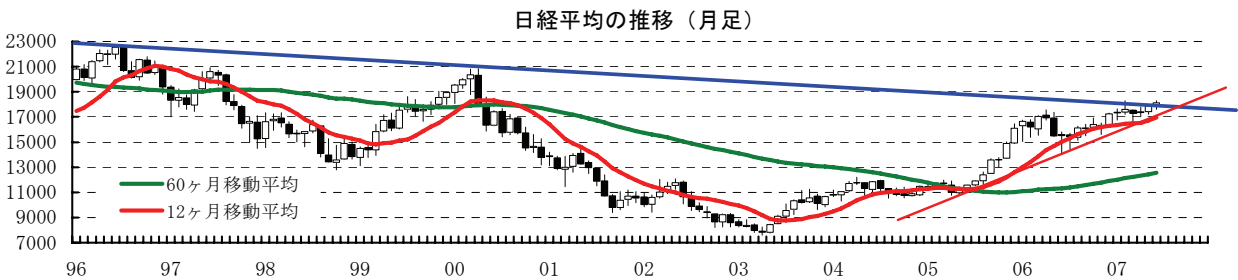
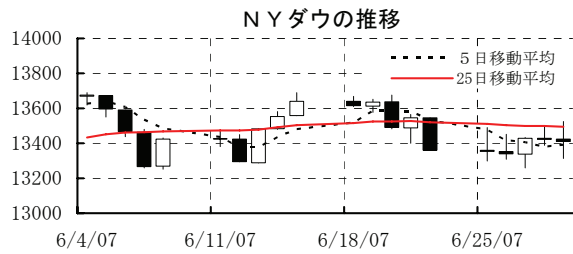
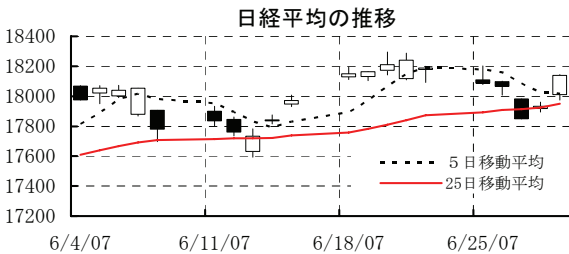
		直近値	直近までの変化率			過去の動き							
						月間						週間	
			1年前～	1月前～	前週末～	6カ月前	5カ月前	4カ月前	3カ月前	2カ月前	1カ月前	3週間前	2週間前
日本	日経平均	18138.36	+20.0	+2.6	▲0.3	+5.8	+0.9	+1.3	▲1.8	+0.7	+2.7	+1.1	+1.2
	TOPIX	1774.88	+14.7	+2.1	▲0.2	+4.9	+2.4	+1.8	▲2.2	▲0.7	+3.2	+1.0	+0.3
	日経店頭	2112.65	▲9.3	+3.1	+0.2	+2.4	+3.9	▲1.3	▲2.5	▲3.8	+0.7	+1.0	+1.6
米国	N Yダウ	13408.62	+19.8	▲0.8	+0.4	+2.0	+1.3	▲2.8	+0.7	+5.7	+4.3	+1.6	▲2.0
	S P500	1503.35	+18.1	▲1.0	+0.1	+1.3	+1.4	▲2.2	+1.0	+4.3	+3.3	+1.7	▲2.0
	ナスダック	2603.23	+19.7	+1.2	+0.6	▲0.7	+2.0	▲1.9	+0.2	+4.3	+3.1	+2.1	▲1.4
	フィテ <sup>ル</sup> フィテ <sup>ル</sup> 半導体	501.16	+12.3	+3.7	▲0.7	▲2.3	▲1.9	+3.2	▲1.7	+5.9	▲0.9	+2.9	+0.4
イギリス	F T100	6607.90	+14.1	+0.0	+0.6	+2.8	▲0.3	▲0.5	+2.2	+2.2	+2.7	+3.5	▲2.5
ドイツ	D A X	8007.32	+43.5	+2.9	+0.7	+4.6	+2.9	▲1.1	+3.0	+7.1	+6.4	+5.8	▲1.0
欧州	ダウ欧州50	3946.98	+18.4	+0.8	+0.6	+2.6	+1.7	▲2.5	+1.2	+4.0	+1.9	+3.5	▲1.7
スウェーデン	ストックホルムOMX	1254.86	+33.1	▲1.3	+0.2	+7.4	+3.4	▲2.4	+4.9	+4.9	+0.2	+3.0	▲1.8
ポーランド	ワルシャワWIG	66077.69	+65.3	+5.3	+0.6	+0.4	+8.2	▲4.9	+10.8	+4.0	+6.3	+3.9	+0.4
ロシア	R T	1897.70	+31.1	+9.2	+0.1	+8.2	▲4.1	+0.8	+4.2	▲1.1	▲7.0	+4.7	+0.7
メキシコ	ボルサ	31151.05	+64.7	+1.6	▲1.6	+6.0	+4.2	▲3.3	+7.9	+0.9	+8.3	+2.1	▲1.5
ブラジル	ボベスバ	54392.06	+49.1	+5.2	+0.2	+6.1	+0.4	▲1.7	+4.4	+6.9	+6.8	+4.2	▲0.5
アルゼンチン	メルバル	2190.87	+29.7	▲0.5	▲1.8	+6.3	▲0.9	▲0.1	+1.7	+2.5	+4.1	+2.2	+0.6
N Z	ニュージーランドSX50	4234.29	+18.2	▲1.7	▲1.2	+5.0	+2.4	▲2.8	+1.7	+2.1	+2.6	+0.7	+1.7
オーストラリア	A S200	6274.90	+25.6	▲0.7	▲1.7	+3.4	+1.8	+1.0	+2.8	+2.9	+2.4	+1.0	+1.4
香港	ハンセン	21772.73	+37.2	+6.4	▲1.0	+5.3	+0.7	▲2.3	+0.8	+2.6	+1.6	+2.5	+4.7
韓国	総合	1743.60	+38.1	+4.9	▲1.5	+0.2	▲5.2	+4.2	+2.5	+6.2	+10.3	+2.6	▲0.1
台湾	加権	8883.21	+34.4	+8.6	+0.8	+3.4	▲1.6	+2.6	▲0.2	▲0.1	+3.4	+3.3	+2.8
シンガポール	S T	3548.20	+48.7	+0.6	▲1.9	+5.2	+4.7	▲0.4	+3.8	+4.0	+4.5	+2.6	+1.0
タイ	S E T	776.79	+15.8	+6.7	+0.6	▲8.0	▲3.8	+3.5	▲0.5	+3.8	+5.5	▲1.0	+3.7
インド	ムンバ <sup>イ</sup> SENSEX30	14650.51	+44.2	+1.0	+1.3	+0.7	+2.2	▲8.2	+1.0	+6.1	+4.8	+0.7	+2.2
中国	上海A	4009.97	+128.2	▲11.8	▲6.6	+27.6	+4.0	+3.3	+10.6	+20.6	+6.8	+5.6	▲0.9
サウジアラビア	サウジ 証取株値	6969.72	▲47.0	▲6.1	▲1.4	▲4.7	▲11.2	+16.1	▲3.5	▲5.9	+0.9	▲6.8	+3.0
クウェート	クウェート総合	12131.7	+21.3	+6.3	+0.6	+3.2	▲3.5	+0.4	+4.8	+4.8	+7.3	+2.3	+2.6
U A E	ドバイ金融市場	4408.55	+3.1	▲2.1	▲2.1	▲0.2	▲0.2	+1.3	▲10.7	+2.5	+17.1	▲0.3	+0.9

(注) 「変化率」は、直近値までの変化率。プラスは株価の上昇を示す。

「過去の動き」は当該期間の変化率(例: 4週間前=4週間前の週間変化率、6カ月前=6カ月前の月間変化率)を示す。

直近値以外の単位は%。

網掛け太字は当該期間で最も上昇率の大きい(下落率の低い)株値、太斜字は最も下落率の大きい(上昇率の低い)株値を示す。



本資料は情報提供を目的として作成されたものであり、投資勧誘を目的としたものではありません。作成時点で、第一生命経済研究所経済調査部が信ずるに足ると判断した情報に基づき作成していますが、その正確性、完全性に対する責任は負いません。見直しは予告なく変更されることがあります。また、記載された内容は、第一生命ないしはその関連会社の投資方針と常に整合的であるとは限りません。



[為替]

	直近値	直近までの変化率			過去の動き							
		1年前～	1月前～	前週末～	月間					週間		
					6カ月前	5カ月前	4カ月前	3カ月前	2カ月前	1カ月前	3週間前	2週間前
日本円	123.18	▲6.9	▲1.2	+0.6	▲2.8	▲1.4	+1.8	+0.6	▲1.4	▲1.8	▲1.4	▲0.4
ユーロ	1.3542	+6.9	+0.7	+0.5	▲0.3	▲1.3	+1.5	+0.9	+2.2	▲1.4	+0.1	+0.6
イギリスポンド	2.0088	+9.9	+1.4	+0.5	▲0.4	+0.3	▲0.1	+0.2	+1.6	▲1.0	+0.3	+1.2
スイスフラン	1.2215	+1.2	+0.3	+0.6	▲1.8	▲2.1	+2.0	+0.3	+0.7	▲1.5	▲0.5	+1.0
スウェーデンクローナ	6.8335	+6.2	+0.9	+0.4	▲0.0	▲1.4	▲0.7	+0.2	+4.1	▲3.3	▲0.8	+2.4
ポーランドズロチ	2.7832	+13.5	+2.2	+0.9	▲0.8	▲3.2	+1.4	+2.0	+4.1	▲2.0	+1.1	+1.0
ロシアルーブル	25.743	+4.6	+0.6	+0.5	▲0.2	▲0.5	+1.3	+0.5	+1.1	▲0.8	+0.0	+0.3
カナダドル	1.0654	+4.1	+0.8	+0.3	▲2.2	▲0.9	+0.6	+1.4	+3.8	+3.7	▲0.7	▲0.1
メキシコペソ	10.808	+4.5	+0.1	+0.3	+1.4	▲1.7	▲1.5	+1.1	+0.7	+2.1	+1.3	▲0.6
ブラジルリアル	1.929	+11.4	+1.2	+0.7	+1.4	+0.5	+0.3	+2.8	+1.2	+5.6	+2.4	▲1.6
アルゼンチンペソ	3.091	▲0.1	▲0.3	▲0.3	+0.3	▲1.6	+0.3	+0.0	+0.3	+0.4	+0.0	▲0.2
NZドル	0.773	+27.9	+6.2	+1.1	+2.9	▲1.8	+1.5	+1.9	+3.6	▲0.5	▲1.1	+1.2
オーストラリアドル	0.8493	+14.9	+3.7	+0.2	▲0.0	▲1.5	+1.4	+2.6	+2.7	▲0.3	▲0.3	+0.6
韓国ウォン	923.60	+3.9	+0.6	+0.5	▲0.1	▲1.2	▲0.1	+0.2	+1.1	+0.2	+0.4	▲0.0
台湾ドル	32.850	▲0.7	+0.5	▲0.3	▲0.7	▲1.1	▲0.1	▲0.2	▲0.9	+1.0	▲0.6	+1.4
シンガポールドル	1.5303	+3.8	▲0.1	+0.6	+0.2	+0.1	+0.5	+0.8	▲0.2	▲0.6	+0.1	▲0.1
タイバーツ	31.70	+17.3	+3.5	+1.9	+1.0	+1.9	+2.6	+4.4	▲1.4	▲0.2	+0.2	+0.4
インドネシアルピア	9025	+3.6	▲2.3	+0.2	+1.9	▲1.2	▲0.4	+0.1	+0.3	+2.9	+0.7	▲0.1
インドルピー	40.70	+12.1	▲0.5	+0.1	+1.1	+0.2	▲0.3	+1.8	+5.3	+1.5	+0.7	+0.3
中国人民幣	7.613	+4.8	+0.56	+0.10	+0.36	+0.39	+0.41	+0.22	+0.20	+0.76	+0.42	+0.05

(注) 為替レートは全て対ドルレート。ただし、ユーロ、豪ドル、NZドルは当該通貨から見たドル建て。

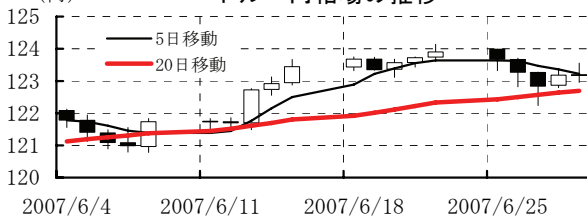
「変化率」は、直近値までの変化率。すべてプラスは当該通貨の増価を示す。

「過去の動き」は当該期間の変化率(例：4週間＝4週間前の週間変化率、6カ月前＝6カ月前の月間変化率)を示す。

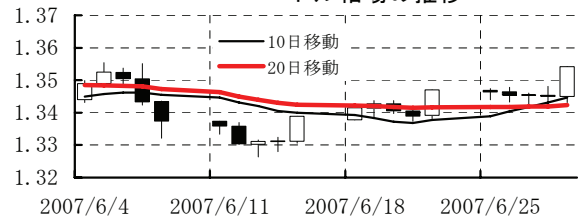
直近値以外の単位は%。

網掛け太字は当該期間で最も上昇率の大きい(下落率の低い)通貨、太斜字は最も下落率の大きい(上昇率の低い)通貨を示す。

(円) ドル・円相場の推移



(ドル) ユーロ・ドル相場の推移



(円/\$) 円・ドル相場の推移(月足)



(円/\$) ドル/ユーロ相場の推移(月足)

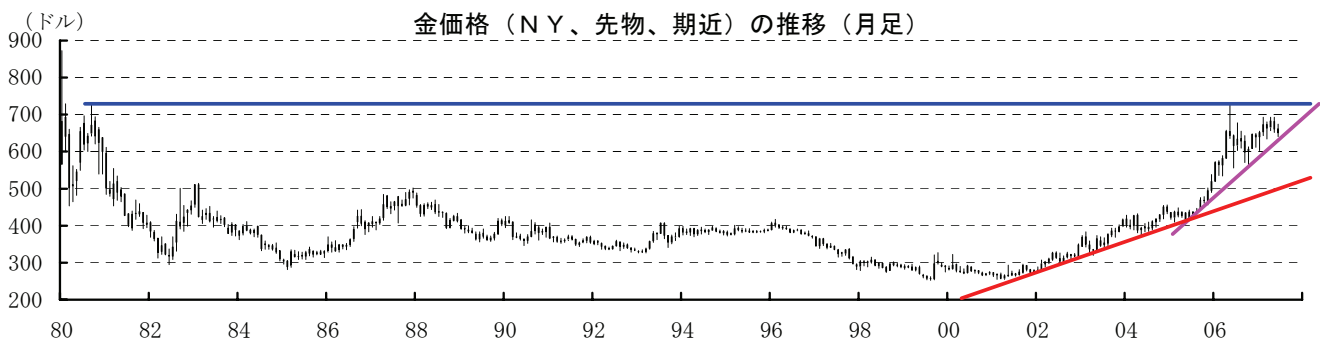
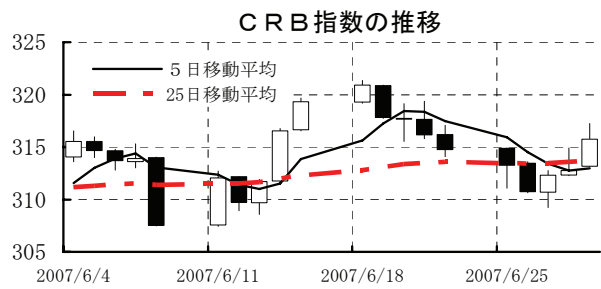
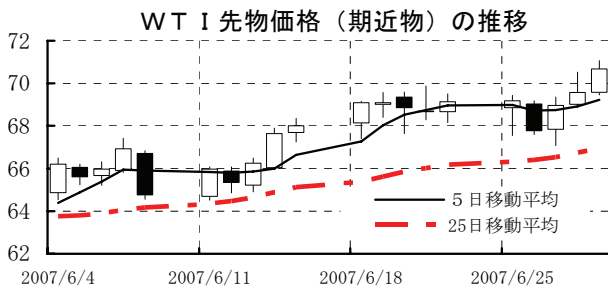


本資料は情報提供を目的として作成されたものであり、投資勧誘を目的としたものではありません。作成時点で、第一生命経済研究所経済調査部が信ずるに足ると判断した情報に基づき作成していますが、その正確性、完全性に対する責任は負いません。見直しは予告なく変更されることがあります。また、記載された内容は、第一生命ないしはその関連会社の投資方針と常に整合的であるとは限りません。

[商品]

	直近値	直近までの変化率			過去の動き							
		1年前～	1月前～	前週末～	月間					週間		
					6カ月前	5カ月前	4カ月前	3カ月前	2カ月前	1カ月前	3週間	2週間
WT I	70.68	▲3.9	+11.9	+2.2	▲3.3	▲4.8	+6.3	+6.6	▲0.2	▲2.6	+5.0	+1.7
北海ブレント	71.41	▲2.0	+4.8	+0.3	▲5.3	▲5.7	+7.8	+10.0	▲0.7	+0.6	+4.2	▲0.4
ドバイ	67.02	+0.4	+1.8	+1.5	▲4.2	▲6.5	+10.7	+7.6	+2.1	▲2.1	+0.4	▲0.8
OPECバスケット	67.58	+1.5	+3.4	+0.3	▲4.6	▲6.2	+7.7	+12.2	+0.7	+0.7	+1.9	▲0.1
金 (NY)	650.9	+10.5	▲1.0	▲0.4	▲1.3	+2.1	+3.1	▲1.4	+3.1	▲3.3	+1.4	▲0.2
銅 (NY)	345.35	+0.5	+3.8	+2.0	▲10.0	▲9.5	+6.5	+14.2	+12.7	▲4.2	+5.1	▲1.1
アルミ (NY)	118.35	+2.2	▲3.8	+0.8	+2.5	▲4.8	+5.7	▲2.6	+4.5	▲3.3	+0.7	▲3.1
鉛 (LDN)	2660	+166.0	+18.8	+4.7	+0.1	+0.8	+8.4	+5.5	+4.9	+15.7	+4.2	+7.2
亜鉛 (LDN)	3350	+8.1	▲8.2	▲5.6	▲3.3	▲17.7	+0.0	▲6.5	+15.4	▲1.6	+3.2	▲5.2
ニッケル (LDN)	36200	+74.5	▲24.0	▲3.9	▲1.8	+11.0	+11.9	+8.2	+6.7	▲3.8	▲0.2	▲10.8
スズ (LDN)	13900	+74.8	+0.2	+0.5	+10.1	+4.3	+9.6	+1.9	+2.6	+2.5	+2.1	▲2.6
銀 (NY、現物)	12.42	+15.5	▲5.8	▲4.9	▲7.6	+4.8	+4.5	▲5.3	+0.3	+0.2	+1.0	▲1.3
プラチナ (NY、現物)	1273	+5.7	+1.2	▲2.2	▲5.3	+4.9	+5.9	▲0.6	+3.5	▲0.4	▲0.1	+1.5
小麦 (シカゴ)	582.00	+55.6	+18.5	▲1.7	▲0.2	▲6.7	+1.5	▲7.7	+10.8	+6.5	+15.0	▲2.3
大豆 (シカゴ)	229.20	+32.9	+6.9	+5.4	▲0.8	+8.1	+8.2	▲5.6	▲9.0	+12.5	+4.1	▲7.6
コーン (シカゴ)	329.50	+44.2	▲9.7	▲10.3	+3.5	+3.5	+5.3	▲11.9	▲4.4	+9.0	+9.7	▲12.3
CRB	315.74	▲7.8	+2.7	+0.3	▲4.4	▲2.0	+3.7	+1.4	▲1.3	▲0.4	+3.8	▲1.4
JOC	142.83	+13.0	+1.2	+1.2	+3.1	▲0.6	+2.7	+0.7	+2.3	+1.4	+0.1	+0.1
日経商品指数 (17種)	147.83	+15.3	+1.5	▲0.0	+2.5	+0.4	+0.5	+1.5	+2.7	+0.3	+0.7	+0.4
日経商品指数 (国際)	142.58	+8.6	+0.1	▲0.9	+0.1	▲0.3	+4.0	+3.8	+1.7	+0.1	+2.0	▲1.4

(注) 「変化率」は、直近値までの変化率。プラスは商品価格の上昇を示す。  
 「過去の動き」は当該期間の変化率 (例: 4週間=4週間前の週間変化率、6カ月前=6カ月前の月間変化率) を示す。  
 直近値以外の単位は%。  
 OPECバスケット、日経商品指数 (国際) は木曜日、日経商品指数 (17種) は水曜日の値。  
 網掛け太字は当該期間で最も上昇率の大きい (下落率の低い) 商品、太斜字は最も下落率の大きい (上昇率の低い) 商品を示す。



本資料は情報提供を目的として作成されたものであり、投資勧誘を目的としたものではありません。作成時点で、第一生命経済研究所経済調査部が信ずるに足ると判断した情報に基づき作成していますが、その正確性、完全性に対する責任は負いません。見直しは予告なく変更されることがあります。また、記載された内容は、第一生命ないしはその関連会社の投資方針と常に整合的であるとは限りません。