

# Market Watching

市場レポート

テーマ: Weekly Market Report (2007年6月25日～)  
～ヘッジファンド問題はどこまで飛び火するか～

発表日: 2007年6月25日 (月)

第一生命経済研究所 経済調査部  
担当 鷹峰 義清 (03-5221-4521)

## 今週のスケジュール

### 今週の経済指標・イベント・注目材料

発表日	国	指標・イベント	注目度	コンセンサス	レンジ	前回	備考
6月25日(月)	日本	-					
	欧州	-					
6月26日(火)	米国	中古住宅販売(5月)	★★★	597	580~615	599	戸数
	日本	企業向けサービス価格指数(5月)		+1.2%	+1.1~1.3%	+1.1%	前年比
		2年債入札	★				
6月26日(火)	欧州	-					
	米国	新築住宅販売(5月)	★★★	92.5	85.0~100.0	85.8	戸数
		消費者信頼感(6月)	★★	105.5	103.0~110.0	108.0	
		2年債入札	★★				
6月27日(水)		シカゴ連銀総裁スピーチ	★				
	日本	商業販売統計:小売販売額(5月)		▲0.4%	▲1.0~+0.1%	▲0.7%	前年比
		耐久消費者物価(6月):29日までに発表	★★	+1.9%	+1.8~+2.1%	+1.9%	前年比
	米国	耐久財受注(5月)・除輸送機器	★★★	+0.2%	▲2.1~+1.0%	+1.9%	前月比
6月28日(木)		5年債入札	★★				
		ポールソン財務長官スピーチ	★				
	日本	鉱工業生産(5月)	★★★	+0.9%	▲0.2~+1.2%	▲0.2%	前月比
		株主総会集中日	★				
6月28日(木)	欧州	欧マネーサプライ:M3(5月)		+10.4%	+10.2~+10.7%	+10.4%	前年比
		独失業率(5月)		9.2%	9.1~9.3%	9.2%	季調値
	米国	FOMC(27日~)	★★	±0bp	±0bp	±0bp	F F金利変更幅
6月29日(金)	日本	完全失業率(5月)		3.9%	3.8~3.9%	3.8%	
		有効求人倍率(5月)		1.05倍	1.04~1.1.0倍	1.05倍	
		家計調査(5月):全世帯	★★	+0.5%	▲0.1~+1.4%	+1.1%	前年比
		住宅着工(5月)	★	127.0	123.4~130.0	129.1	戸数
		消費者物価・東京・総合(6月)	★	+0.1%	▲0.2~+0.3%	0.0%	前年比
		・東京・コア(6月)	★	+0.1%	▲0.1~+0.2%	0.0%	前年比
		・全国・総合(5月)	★★★	▲0.1%	▲0.1~+0.1%	0.0%	前年比
		・全国・コア(5月)	★★★	▲0.1%	▲0.2~0.0%	▲0.1%	前年比
	欧州	欧消費者物価(6月):速報値	★★★	+1.9%	+1.8~+2.0%	+1.9%	前年比
	米国	個人支出(5月)		+0.7%	+0.4~+1.0%	+0.5%	前月比
6月30日(土)		PCEデフレーター(5月)・コア	★★	+1.9%	+1.8~+1.9%	+2.0%	前年比
		シカゴ地区PMI(6月)	★★	57.5	55.0~62.0	61.7	
7月1日(日)	日本	-					

(注) 市場コンセンサス、予測レンジは各種ベンダー調査に基づく  
注目度は筆者

## 【債券市場】: 図表は3~4ページ

先週は、まちまち。日米ユーロ圏などでは長短金利とも低下、イギリスでは逆に上昇となった。米金利は、住宅着工減少、大手証券会社系列のヘッジファンドでの損失問題などを背景に金利は短期ゾーン中心に低下した。イギリスでは、6月6・7日に開催されたMPC議事録で、金利据え置きが5対4の僅差で可決されたことが明らかになると、追加利上げ観測が高まり、金利は上昇した。

今週は、米国では新築・中古住宅販売、耐久財受注などが注目される。いずれも利上げ観測を高めるようなものとはならない見込み。ヘッジファンド問題もあり、水準は短期ゾーン中心に下がりやすい。景気の方角性は上向きでもあり、イールドカーブは短期ゾーンが低下し長期ゾーンがこれに遅れる形でブル・スティープ化か。日本では、週末にかけて月次指標の発表が続く。なかでも鉱工業生産の注目度が高いが、底入れを示唆するような内容が期待される。金利上昇の行き過ぎからの修正の流れは終了か。なお、翌週初に短観

本資料は情報提供を目的として作成されたものであり、投資勧誘を目的としたものではありません。作成時点で、第一生命経済研究所経済調査部が信ずるに足ると判断した情報に基づき作成していますが、その正確性、完全性に対する責任は負いません。見直しは予告なく変更されることがあります。また、記載された内容は、第一生命ないしはその関連会社の投資方針と常に整合的であるとは限りません。

の発表を控えていることから、経済指標が余程ぶれない限りは、週末にかけて動きは鈍くなる見込み。

**【株式市場】**：図表は5ページ

先週は、株価はまちまち。欧米では前週末水準を下回ったものの、日本を含めたアジアでは上回って越週した。週末の米株価が大きく下げたことが明暗を分けた格好。週末の米株下げは、住宅ローン問題による悪影響が、大手金融機関に波及するとの見方が強まったことによる。大手証券会社傘下のヘッジファンドの損失、及びその救済から、機関投資家がサブプライムローン担保証券を減価償却せざるを得なくなるとの見方が広がった。

今週は、日本などアジア市場では、前週末の米株安の影響を受けて始まることになる。再燃したサブプライムローン問題だが、似たような案件がまだあるのではという疑念から、しばらく世界の株式市場は不安定な動きとなる可能性もある。比較的規模の大きな第二、第三の同様の問題がないことが明らかになるまでは、ファンダメンタルズによる引き上げも限定的か。

**【為替市場】**：図表は6ページ

先週は、まちまち。ユーロや英ポンドなどは早期利上げ観測が高まったことを背景に上昇した一方、日本円は軟調な推移となった。ドル/円相場は一時1ドル=124円台に入った。またユーロ/円相場は一時1ユーロ=166.94円とユーロの対円での史上最高値を更新した。

今週は、ヘッジファンド問題もあり、高金利+経済規模の大きさからユーロの一段高を見込む。逆に、低金利+安全性に疑問符（質への逃避に向かいにくい）のある円は一段安か。

**【商品市場】**：図表は7ページ

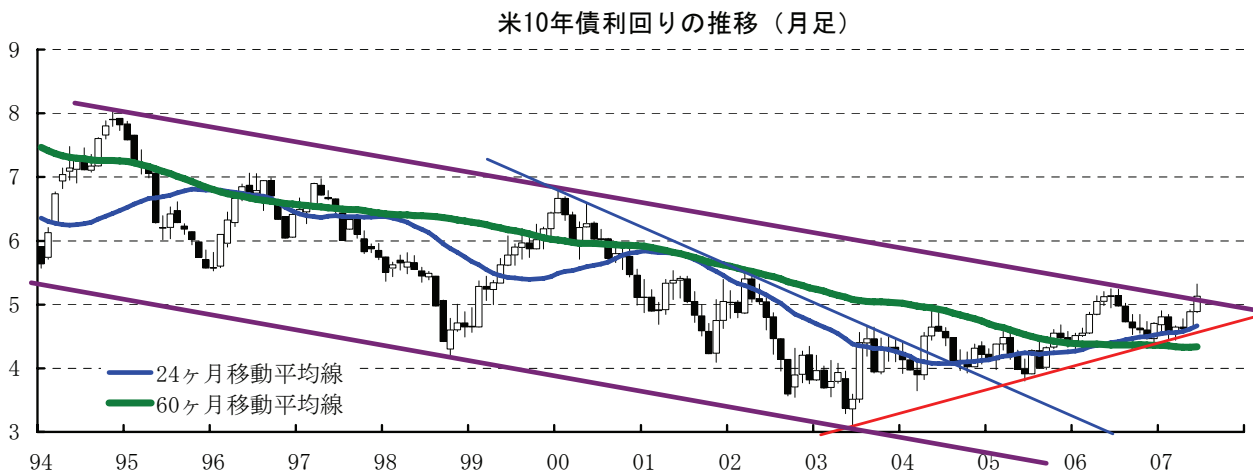
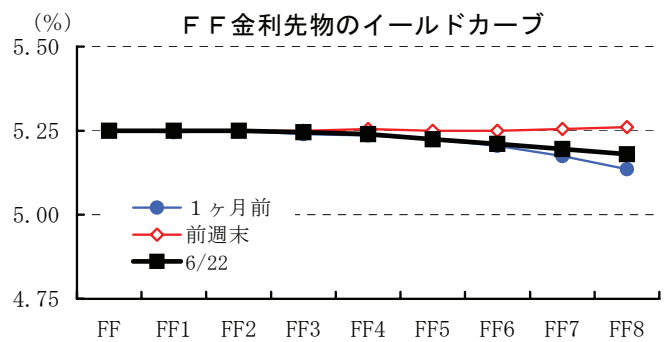
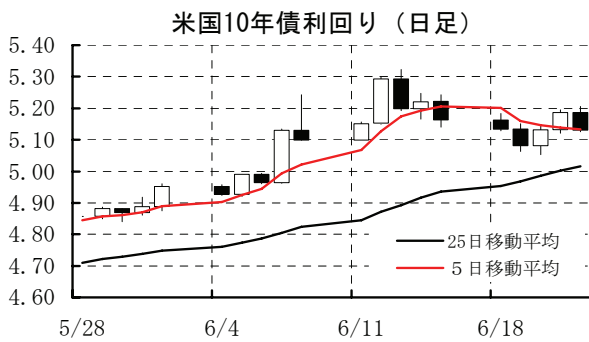
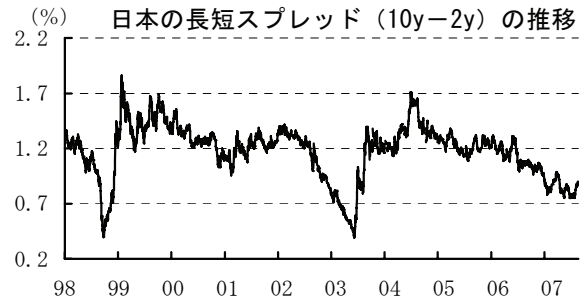
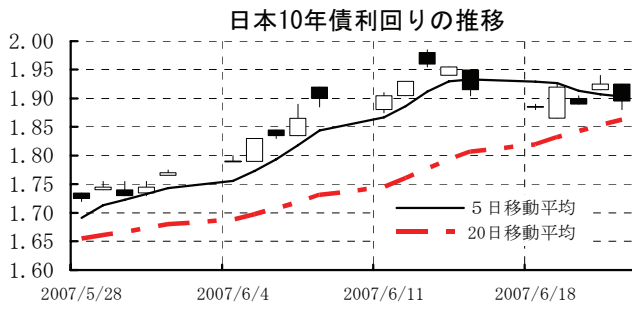
先週は、WTIは上昇した一方、非鉄金属は鉛などを除き続落。原油は、ナイジェリアのストが上昇要因。

今週は、原油価格は引き続き高水準を維持すると見込まれる。その他商品は、ヘッジファンド問題による投資家のリスク回避選好がどの程度高まるかによる。似たようなファンドが多いとなれば、リスク性が高くこれまでの上昇が大きい国際商品市況の調整は避けられない。現状では、問題が広がりを持つとは考えにくく、世界経済も加速しつつあることから、暫く調整が続く可能性はあるものの、一時的にとどまると予想。

[債券市場]

	直近値	直近までの変化率			過去の動き								
		1年前～	1月前～	前週末～	月間					週間			
					6カ月前	5カ月前	4カ月前	3カ月前	2カ月前	1カ月前	3週間前	2週間前	
2年	日本	1.020	+20	+14	▲2	▲2	▲10	+13	▲2	+5	+12	+6	▲0
	米国	4.907	▲33	+8	▲11	+20	+11	▲27	▲7	+2	+32	+2	+3
	イギリス	5.814	+99	+16	+0	+17	+28	▲16	+12	+7	+23	▲0	▲1
	ドイツ	4.463	+95	+16	▲4	+23	+8	▲9	+14	+11	+27	+4	+4
	スイス	2.901	+84	+19	+6	+27	+9	▲16	+3	+6	+30	▲2	+4
	スウェーデン	4.183	+102	+15	+16	+23	+14	▲23	+13	+18	+7	+3	▲5
	ポーランド	5.101	+10	+36	+16	▲8	▲13	+13	+7	+15	▲2	+11	+3
	カナダ	4.671	+30	+26	+0	+15	+9	▲12	▲1	+16	+44	+7	▲1
	メキシコ	7.579	▲13	+0	+7	▲10	+36	+15	▲34	+19	▲3	+4	▲6
	ニュージーランド*	7.322	+92	+20	▲0	+23	+3	▲4	+29	+22	+10	+20	▲12
	オーストラリア	6.424	+62	+20	▲4	+19	▲6	▲13	+24	▲16	+13	+22	▲4
	韓国	5.323	+37	+15	+5	+13	+11	▲15	▲5	+23	+7	+11	▲0
	シンガポール	2.430	▲52	+23	▲3	+3	▲2	▲8	▲40	▲19	+0	+2	+11
	タイ	3.413	▲174	+37	+2	+32	▲44	▲24	▲54	▲36	▲31	+2	+21
インド	7.801	+71	▲22	▲18	+22	+0	+56	+6	+19	▲22	+9	+7	
10年	日本	1.895	+4	+26	▲2	+3	+2	▲7	+2	▲3	+13	+13	+2
	米国	5.130	▲8	+31	▲3	+24	+11	▲24	+8	▲2	+27	+15	+6
	イギリス	5.524	+79	+35	+4	+23	+24	▲18	+17	+7	+21	+10	+9
	ドイツ	4.653	+59	+32	▲0	+25	+16	▲14	+10	+10	+27	+11	+9
	スイス	3.206	+45	+20	▲2	+23	+15	▲7	+14	+5	+28	+8	+6
	スウェーデン	4.544	+55	+34	+8	+21	+25	▲24	+13	+17	+18	+12	+5
	ポーランド	5.659	▲14	+40	+14	+5	▲6	+6	▲2	+12	+0	+16	+4
	カナダ	4.656	+10	+30	+4	+18	+9	▲15	+8	+4	+34	+11	▲1
	メキシコ	7.740	▲166	+4	+8	▲31	+48	+11	▲42	+8	▲14	+14	▲7
	ニュージーランド*	6.765	+90	+56	▲8	+16	+9	▲19	+11	+17	+29	+43	+2
	オーストラリア	6.263	+46	+29	▲1	+31	+4	▲25	+19	▲0	+14	+22	+1
	韓国	5.624	+32	+36	+13	+8	+0	▲10	▲3	+22	+17	+14	+5
	シンガポール	2.910	▲64	+28	▲3	+3	+13	▲10	▲17	▲23	+24	+2	+1
	タイ	4.278	▲140	+76	▲18	+60	▲64	▲25	▲23	▲42	▲1	+23	+35
インド	8.142	+18	+3	▲4	+19	+15	+22	▲1	+21	▲9	+5	+5	
長短スプレッド	日本	+87.5	▲16	+12	+0	+5	+12	▲19	+4	▲8	+1	+7	+2
	米国	+22.3	+25	+23	+8	+4	▲0	+3	+15	▲4	▲5	+13	+3
	イギリス	▲29.0	▲20	+19	+4	+6	▲4	▲2	+5	+0	▲2	+11	+10
	ドイツ	+19.0	▲35	+15	+4	+2	+8	▲5	▲4	▲2	+0	+8	+5
	スイス	+30.5	▲39	+1	▲8	▲4	+6	+10	+11	▲1	▲2	+10	+2
	スウェーデン	+36.1	▲47	+19	▲8	▲2	+11	▲1	▲0	▲1	+10	+10	+10
	ポーランド	+55.8	▲23	+4	▲3	+13	+7	▲7	▲9	▲3	+2	+5	+1
	カナダ	▲1.5	▲20	+4	+4	+3	+0	▲2	+9	▲12	▲10	+4	▲0
	メキシコ	+16.2	▲153	+4	+1	▲21	+12	▲4	▲8	▲11	▲11	+10	▲1
	ニュージーランド*	▲55.7	▲2	+36	▲8	▲7	+6	▲15	▲19	▲5	+19	+24	+13
	オーストラリア	▲16.1	▲15	+10	+3	+13	+10	▲12	▲5	+16	+1	▲1	+6
	韓国	+30.1	▲5	+21	+8	▲5	▲11	+5	+2	▲1	+10	+3	+5
	シンガポール	+48.0	▲12	+5	+0	+0	+15	▲2	+23	▲4	+24	+0	▲10
	タイ	+86.5	+34	+39	▲20	+28	▲20	▲1	+31	▲6	+31	+21	+14
インド	+34.1	▲53	+25	+13	▲3	+15	▲34	▲7	+2	+14	▲4	▲2	

(注) 「変化幅」は、直近値までの変化幅。プラスは金利の上昇を示す。  
「過去の動き」は当該期間の変化幅(例: 4週間=4週間前の週間変化幅、6カ月前=6カ月前の月間変化幅)を示す。  
直近値の単位は%、ただし長短スプレッドはbp。直近値以外の単位はbp。  
網掛け太字は当該期間で最も低下幅の大きい(上昇幅の低い)金利、太斜字は最も上昇幅の大きい(低下幅の低い)金利を示す。

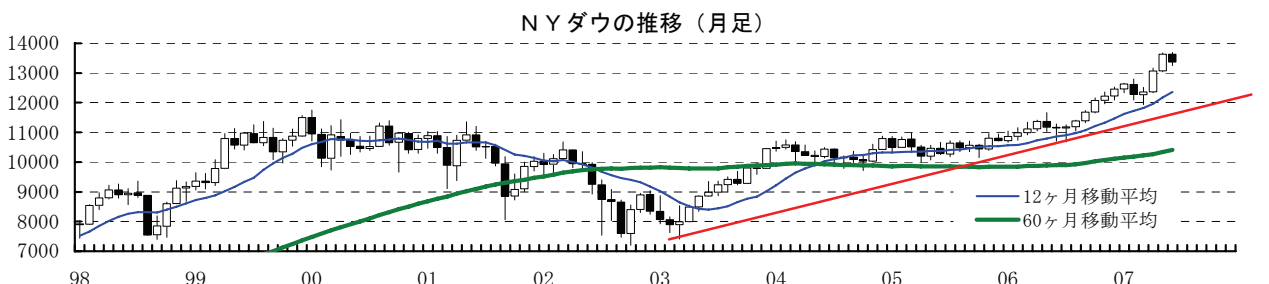
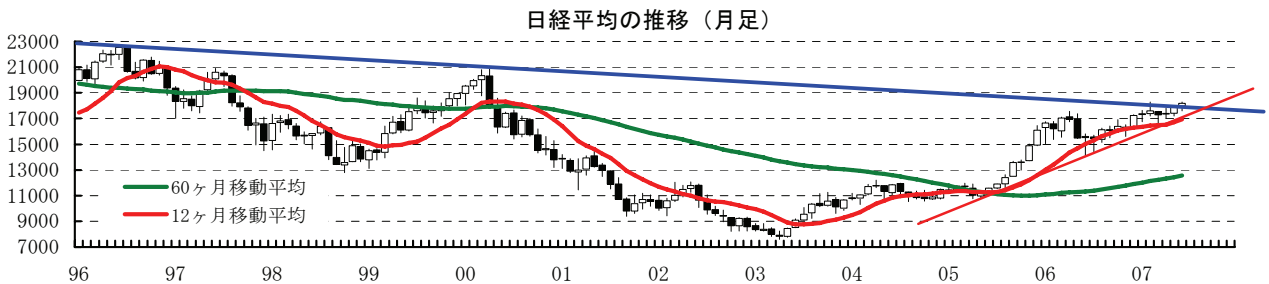
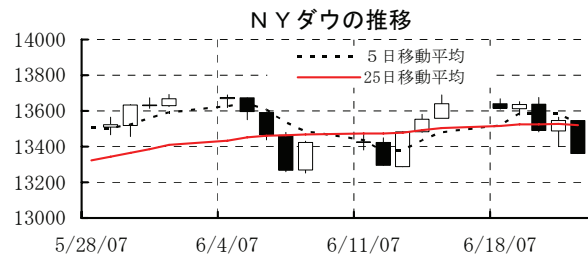
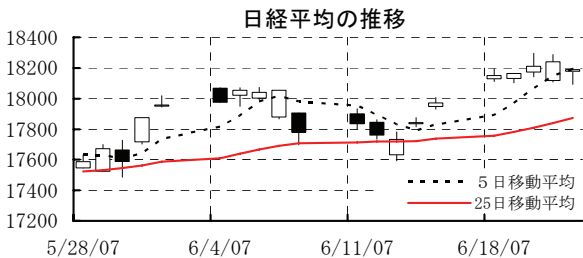


本資料は情報提供を目的として作成されたものであり、投資勧誘を目的としたものではありません。作成時点で、第一生命経済研究所経済調査部が信ずるに足ると判断した情報に基づき作成していますが、その正確性、完全性に対する責任は負いません。見直しは予告なく変更されることがあります。また、記載された内容は、第一生命ないしはその関連会社の投資方針と常に整合的であるとは限りません。

[株式市場]

		直近値	直近までの変化率			過去の動き							
			1年前～	1月前～	前週末～	月間					週間		
			6カ月前	5カ月前	4カ月前	3カ月前	2カ月前	1カ月前	3週間前	2週間前			
日本	日経平均	18188.63	+20.2	+2.9	+1.2	+5.8	+0.9	+1.3	▲1.8	+0.7	+2.7	▲1.0	+1.1
	TOPIX	1777.99	+14.8	+2.7	+0.3	+4.9	+2.4	+1.8	▲2.2	▲0.7	+3.2	▲0.7	+1.0
	日経店頭	2109.20	▲9.8	+4.7	+1.6	+2.4	+3.9	▲1.3	▲2.5	▲3.8	+0.7	▲0.3	+1.0
米国	N Yダウ	13360.26	+21.2	▲1.3	▲2.0	+2.0	+1.3	▲2.8	+0.7	+5.7	+4.3	▲1.8	+1.6
	S P500	1502.56	+20.6	▲1.4	▲2.0	+1.3	+1.4	▲2.2	+1.0	+4.3	+3.3	▲1.9	+1.7
	ナスダック	2588.96	+21.9	+0.0	▲1.4	▲0.7	+2.0	▲1.9	+0.2	+4.3	+3.1	▲1.5	+2.1
	フィラデルフィア半導体	504.73	+12.4	+2.4	+0.4	▲2.3	▲1.9	+3.2	▲1.7	+5.9	▲0.9	▲0.3	+2.9
イギリス	F T100	6567.40	+15.5	▲0.6	▲2.5	+2.8	▲0.3	▲0.5	+2.2	+2.2	+2.7	▲2.6	+3.5
ドイツ	D A X	7949.63	+43.7	+3.8	▲1.0	+4.6	+2.9	▲1.1	+3.0	+7.1	+6.4	▲5.0	+5.8
欧州	ダウ欧州50	3922.84	+18.8	+0.7	▲1.7	+2.6	+1.7	▲2.5	+1.2	+4.0	+1.9	▲2.9	+3.5
スウェーデン	ストックホルムOMX	1252.88	+34.9	▲0.2	▲1.8	+7.4	+3.4	▲2.4	+4.9	+4.9	+0.2	▲4.1	+3.0
ポーランド	ワルシャワWIG	65712.81	+76.5	+6.4	+0.4	+0.4	+8.2	▲4.9	+10.8	+4.0	+6.3	▲2.6	+3.9
ロシア	R T	1896.10	+40.0	+1.9	+0.7	+8.2	▲4.1	+0.8	+4.2	▲1.1	▲7.0	▲1.7	+4.7
メキシコ	ボルサ	31642.26	+74.0	+2.7	▲1.5	+6.0	+4.2	▲3.3	+7.9	+0.9	+8.3	▲1.5	+2.1
ブラジル	ボバズバ	54267.10	+58.1	+3.9	▲0.5	+6.1	+0.4	▲1.7	+4.4	+6.9	+6.8	▲2.0	+4.2
アルゼンチン	メルバル	2229.90	+41.3	+1.7	+0.6	+6.3	▲0.9	▲0.1	+1.7	+2.5	+4.1	▲3.6	+2.2
N Z	ニュージーランドSX50	4285.14	+19.5	▲0.1	+1.7	+5.0	+2.4	▲2.8	+1.7	+2.1	+2.6	▲2.6	+0.7
オーストラリア	A S200	6382.60	+27.4	+0.7	+1.4	+3.4	+1.8	+1.0	+2.8	+2.9	+2.4	▲1.6	+1.0
香港	ハンセン	21999.91	+39.0	+5.5	+4.7	+5.3	+0.7	▲2.3	+0.8	+2.6	+1.6	▲0.5	+2.5
韓国	総合	1770.98	+43.0	+7.8	▲0.1	+0.2	▲5.2	+4.2	+2.5	+6.2	+10.3	+0.6	+2.6
台湾	加権	8812.91	+35.9	+7.6	+2.8	+3.4	▲1.6	+2.6	▲0.2	▲0.1	+3.4	+0.6	+3.3
シンガポール	S T	3615.38	+53.2	+2.1	+1.0	+5.2	+4.7	▲0.4	+3.8	+4.0	+4.5	▲1.6	+2.6
タイ	S E T	772.05	+17.1	+5.4	+3.7	▲8.0	▲3.8	+3.5	▲0.5	+3.8	+5.5	▲0.3	▲1.0
インド	ムンバイSENSEX30	14467.36	+40.8	+0.1	+2.2	+0.7	+2.2	▲8.2	+1.0	+6.1	+4.8	▲3.5	+0.7
中国	上海A	4293.71	+155.9	▲0.3	▲0.9	+27.6	+4.0	+3.3	+10.6	+20.6	+6.8	▲2.2	+5.6
サウジアラビア	サウジ証取株価	7067.54	▲44.5	▲8.5	+3.0	▲4.7	▲11.2	+16.1	▲3.5	▲5.9	+0.9	▲1.2	▲6.8
クウェート	クウェート総合	12065.1	+21.5	+6.8	+2.6	+3.2	▲3.5	+0.4	+4.8	+4.8	+7.3	+0.3	+2.3
U A E	ドバイ金融市場	4503.85	▲0.4	+6.9	+0.9	▲0.2	▲0.2	+1.3	▲10.7	+2.5	+17.1	▲0.3	▲0.3

(注) 「変化率」は、直近値までの変化率。プラスは株価の上昇を示す。  
 「過去の動き」は当該期間の変化率(例：4週間前=4週間前の週間変化率、6カ月前=6カ月前の月間変化率)を示す。  
 直近値以外の単位は%。  
 網掛け太字は当該期間で最も上昇率の大きい(下落率の低い)株価、太斜字は最も下落率の大きい(上昇率の低い)株価を示す。

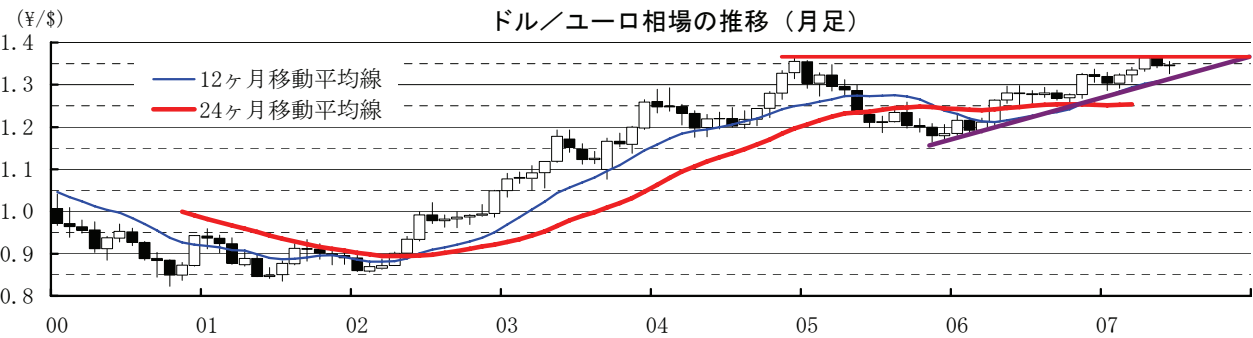
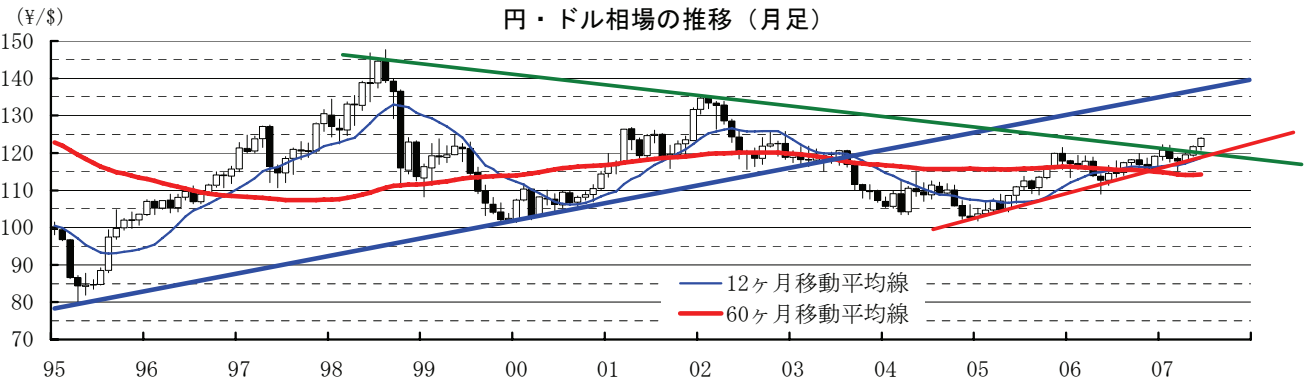
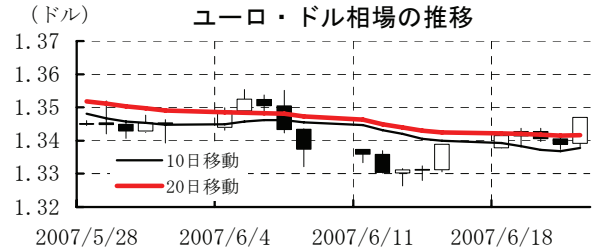
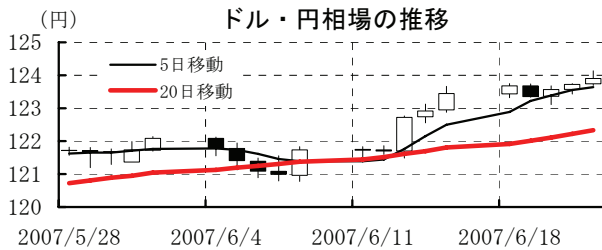


本資料は情報提供を目的として作成されたものであり、投資勧誘を目的としたものではありません。作成時点で、第一生命経済研究所経済調査部が信ずるに足ると判断した情報に基づき作成していますが、その正確性、完全性に対する責任は負いません。見直しは予告なく変更されることがあります。また、記載された内容は、第一生命ないしはその関連会社の投資方針と常に整合的であるとは限りません。

[為替]

	直近値	直近までの変化率			過去の動き							
		1年前～	1月前～	前週末～	月間					週間		
					6カ月前	5カ月前	4カ月前	3カ月前	2カ月前	1カ月前	3週間前	2週間前
日本円	123.90	▲6.7	▲1.9	▲0.4	▲2.8	▲1.4	+1.8	+0.6	▲1.4	▲1.8	+0.3	▲1.4
ユーロ	1.3470	+7.1	+0.2	+0.6	▲0.3	▲1.3	+1.5	+0.9	+2.2	▲1.4	▲0.6	+0.1
イギリスポンド	1.9994	+9.4	+1.3	+1.2	▲0.4	+0.3	▲0.1	+0.2	+1.6	▲1.0	▲0.6	+0.3
スイスフラン	1.2293	+1.1	+0.0	+1.0	▲1.8	▲2.1	+2.0	+0.3	+0.7	▲1.5	▲0.4	▲0.5
スウェーデンクローナ	6.8642	+6.5	▲0.4	<b>+2.4</b>	▲0.0	▲1.4	▲0.7	+0.2	+4.1	<b>▲3.3</b>	▲0.8	▲0.8
ポーランドズロチ	2.8079	+13.7	+0.2	+1.0	▲0.8	<b>▲3.2</b>	+1.4	+2.0	+4.1	▲2.0	▲1.6	+1.1
ロシアルーブル	25.881	+4.3	+0.0	+0.3	▲0.2	▲0.5	+1.3	+0.5	+1.1	▲0.8	▲0.3	+0.0
カナダドル	1.0684	+4.4	+1.7	▲0.1	▲2.2	▲0.9	+0.6	+1.4	+3.8	+3.7	+0.0	▲0.7
メキシコペソ	10.841	+5.3	▲0.4	▲0.6	+1.4	▲1.7	<b>▲1.5</b>	+1.1	+0.7	+2.1	▲1.8	+1.3
ブラジルリアル	1.943	+13.2	+0.5	<b>▲1.6</b>	+1.4	+0.5	+0.3	+2.8	+1.2	<b>+5.6</b>	▲3.0	<b>+2.4</b>
アルゼンチンペソ	3.081	▲0.1	▲0.1	▲0.2	+0.3	▲1.6	+0.3	+0.0	+0.3	+0.4	▲0.1	+0.0
NZドル	0.764	<b>+25.4</b>	<b>+5.1</b>	+1.2	<b>+2.9</b>	▲1.8	+1.5	+1.9	+3.6	▲0.5	<b>+2.5</b>	▲1.1
オーストラリアドル	0.8474	+15.5	+3.5	+0.6	▲0.0	▲1.5	+1.4	+2.6	+2.7	▲0.3	+1.4	▲0.3
韓国ウォン	928.00	+2.8	+0.4	▲0.0	▲0.1	▲1.2	▲0.1	+0.2	+1.1	+0.2	▲0.3	+0.4
台湾ドル	32.740	▲0.3	+2.1	+1.4	▲0.7	▲1.1	▲0.1	<b>▲0.2</b>	▲0.9	+1.0	+0.1	▲0.6
シンガポールドル	1.5390	+3.7	▲0.4	▲0.1	+0.2	+0.1	+0.5	+0.8	▲0.2	▲0.6	▲0.6	+0.1
タイバーツ	32.31	+15.9	+1.4	+0.4	+1.0	<b>+1.9</b>	<b>+2.6</b>	<b>+4.4</b>	▲1.4	▲0.2	+1.4	+0.2
インドネシアルピア	9045	+3.3	<b>▲4.3</b>	▲0.1	+1.9	▲1.2	▲0.4	+0.1	+0.3	+2.9	<b>▲3.2</b>	+0.7
インドルピー	40.76	+11.7	▲0.4	+0.3	+1.1	+0.2	▲0.3	+1.8	<b>+5.3</b>	+1.5	▲1.5	+0.7
中国人民幣元	7.621	+4.7	+0.46	<b>+0.05</b>	+0.36	+0.39	+0.41	+0.22	+0.20	+0.76	▲0.12	+0.42

(注) 為替レートは全て対ドルレート。ただし、ユーロ、豪ドル、NZドルは当該通貨から見たドル建て。  
 「変化率」は、直近値までの変化率。すべてプラスは当該通貨の増価を示す。  
 「過去の動き」は当該期間の変化率(例：4週間前=4週間前の週間変化率、6カ月前=6カ月前の月間変化率)を示す。  
 直近値以外の単位は%。  
 網掛け太字は当該期間で最も上昇率の大きい(下落率の低い)通貨、太斜字は最も下落率の大きい(上昇率の低い)通貨を示す。



本資料は情報提供を目的として作成されたものであり、投資勧誘を目的としたものではありません。作成時点で、第一生命経済研究所経済調査部が信ずるに足ると判断した情報に基づき作成していますが、その正確性、完全性に対する責任は負いません。見直しは予告なく変更されることがあります。また、記載された内容は、第一生命ないしはその関連会社の投資方針と常に整合的であるとは限りません。

[商品]

	直近値	直近までの変化率			過去の動き							
		1年前～	1月前～	前週末～	月間					週間		
					6カ月前	5カ月前	4カ月前	3カ月前	2カ月前	1カ月前	3週間前	2週間前
WT I	69.14	▲2.4	+5.5	+1.7	▲3.3	▲4.8	+6.3	+6.6	▲0.2	▲2.6	▲0.5	+5.0
北海ブレント	71.18	+1.8	+2.4	▲0.4	▲5.3	▲5.7	+7.8	+10.0	▲0.7	+0.6	▲0.7	+4.2
ドバイ	66.03	+1.0	▲1.3	▲0.8	▲4.2	▲6.5	+10.7	+7.6	+2.1	▲2.1	+3.4	+0.4
OPECバスケット	67.58	+5.0	+1.6	+0.3	▲4.6	▲6.2	+7.7	+12.2	+0.7	+0.7	+2.6	+1.9
金 (NY)	653.5	+12.2	▲1.0	▲0.2	▲1.3	+2.1	+3.1	▲1.4	+3.1	▲3.3	▲3.8	+1.4
銅 (NY)	338.55	+5.6	+2.3	▲1.1	▲10.0	▲9.5	+6.5	+14.2	+12.7	▲4.2	▲4.2	+5.1
アルミ (NY)	117.40	+5.3	▲7.2	▲3.1	+2.5	▲4.8	+5.7	▲2.6	+4.5	▲3.3	▲3.1	+0.7
鉛 (LDN)	2540	+164.6	+18.1	+7.2	+0.1	+0.8	+8.4	+5.5	+4.9	+15.7	▲4.0	+4.2
亜鉛 (LDN)	3550	+20.7	▲4.3	▲5.2	▲3.3	▲17.7	+0.0	▲6.5	+15.4	▲1.6	▲3.5	+3.2
ニッケル (LDN)	37650	+93.1	▲21.9	▲10.8	▲1.8	+11.0	+11.9	+8.2	+6.7	▲3.8	▲10.9	▲0.2
スズ (LDN)	13825	+75.0	▲0.9	▲2.6	+10.1	+4.3	+9.6	+1.9	+2.6	+2.5	+0.0	+2.1
銀 (NY、現物)	13.06	+27.4	+0.7	▲1.3	▲7.6	+4.8	+4.5	▲5.3	+0.3	+0.2	▲4.4	+1.0
プラチナ (NY、現物)	1302	+10.5	+1.4	+1.5	▲5.3	+4.9	+5.9	▲0.6	+3.5	▲0.4	▲0.7	▲0.1
小麦 (シカゴ)	592.25	+62.0	+25.7	▲2.3	▲0.2	▲6.7	+1.5	▲7.7	+10.8	+6.5	+1.3	+15.0
大豆 (シカゴ)	217.40	+23.2	+1.2	▲7.6	▲0.8	+8.1	+8.2	▲5.6	▲9.0	+12.5	+2.2	+4.1
コーン (シカゴ)	367.50	+59.4	▲0.5	▲12.3	+3.5	+3.5	+5.3	▲11.9	▲4.4	+9.0	▲2.0	+9.7
CRB	314.75	▲6.4	+1.1	▲1.4	▲4.4	▲2.0	+3.7	+1.4	▲1.3	▲0.4	▲2.1	+3.8
JOC	141.19	+12.9	+1.0	+0.1	+3.1	▲0.6	+2.7	+0.7	+2.3	+1.4	▲0.3	+0.1
日経商品指数 (17種)	147.94	+16.1	+1.0	+0.5	+2.5	+0.4	+0.5	+1.5	+2.7	+0.3	▲0.4	+0.7
日経商品指数 (国際)	145.81	+13.4	+1.5	+0.0	+0.1	▲0.3	+4.0	+3.8	+1.7	+0.1	▲0.3	+2.0

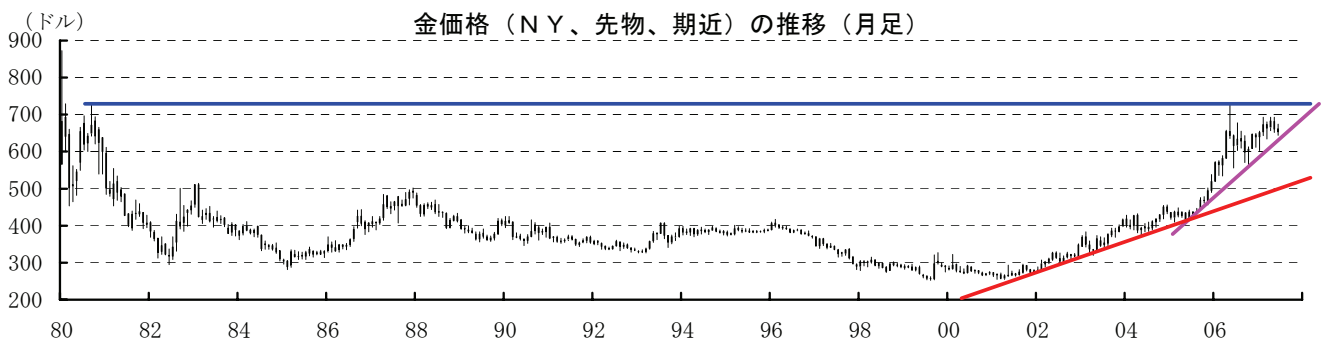
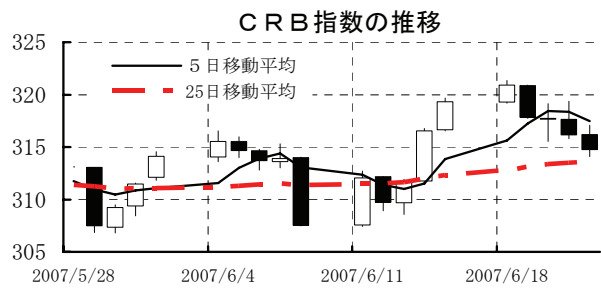
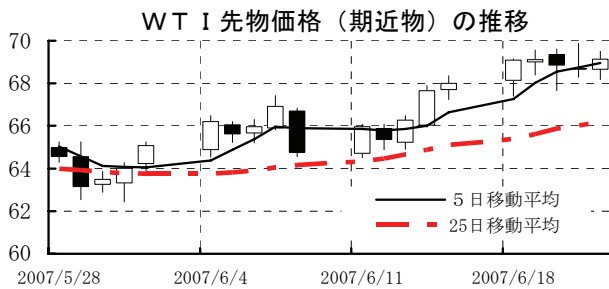
(注) 「変化率」は、直近値までの変化率。プラスは商品価格の上昇を示す。

「過去の動き」は当該期間の変化率 (例: 4週間前=4週間前の週間変化率、6カ月前=6カ月前の月間変化率) を示す。

直近値以外の単位は%。

OPECバスケット、日経商品指数 (国際) は木曜日、日経商品指数 (17種) は水曜日の値。

網掛け太字は当該期間で最も上昇率の大きい (下落率の低い) 商品、太斜字は最も下落率の大きい (上昇率の低い) 商品を示す。



本資料は情報提供を目的として作成されたものであり、投資勧誘を目的としたものではありません。作成時点で、第一生命経済研究所経済調査部が信ずるに足ると判断した情報に基づき作成していますが、その正確性、完全性に対する責任は負いません。見直しは予告なく変更されることがあります。また、記載された内容は、第一生命ないしはその関連会社の投資方針と常に整合的であるとは限りません。