

Market Watching

市場レポート

テーマ: Weekly Market Report (2007年6月4日～)

発表日: 2007年6月4日 (月)

～景気楽観論を満喫～

第一生命経済研究所 経済調査部

担当 鷹峰 義清 (03-5221-4521)

今週のスケジュール

今週の経済指標・イベント・注目材料

発表日	国	指標・イベント	注目度	コンセンサス	レンジ	前回	備考
6月4日(月)	日本	法人企業統計(1～3月期)・売上高	★			+7.0%	前年比
		・経常利益	★★★	+10.1%	+7.0～+11.0%	+8.3%	前年比
		・設備投資	★★★			+16.8%	前年比
		マネタリーベース(5月)		▲6.0%	▲14.5～▲5.5%	▲12.2%	前年比
	欧州	—					
	米国	—					
6月5日(火)	日本	10年債入札	★★				
		福井日銀総裁講演(南ア)	★				
	欧州	欧小売売上高(4月)				+0.5%	前月比
	米国	I S M非製造業景況指数(5月)	★★	55.3	54.0～58.5	56.0	
		バーナンキFRB議長講演(南ア)	★				
ウォーシュFRB理事講演		★					
		ポールソン財務長官講演	★				
6月6日(水)	日本	景気動向指数(4月)・先行D I	★	20.0	20.0	34.4	
		一致D I	★	66.7	66.7～77.8	10.0	
	欧州	独製造業受注(4月)		▲1.5%	▲3.8～+0.5%	+2.4%	前月比
		E C B理事会	★★★★	+25bp	+25bp	±0bp	現行: 3.75%
	米国	クリーブランド連銀総裁講演	★				
		リッチモンド連銀総裁講演	★				
カンザスシティ連銀総裁講演		★					
他	主要国首脳会議(ハイリゲンダムサミット～8日)	★					
6月7日(木)	日本	10年物価連動債入札	★				
	欧州	B O E金融政策委員会	★	±0bp	±0bp	+25bp	現行: 5.50%
	米国	消費者信用残高(4月)		+50	+5～+102	+135	億ドル・前月差
6月8日(金)	日本	機械受注(4月): 除船電・民需	★★★★	+4.8%	+1.5～+7.8%	▲4.5%	前月比
		マネーサプライ(5月)・M2+CD		+1.2%	+0.9～+1.4%	+1.1%	前年比
		景気ウォッチャー(5月)・現状判断D I				49.7	
	欧州	独鉱工業生産(4月)	★	+0.5%	▲1.0～+0.9%	▲0.1%	前月比
		英鉱工業生産(4月)		+0.2%	+0.1～+0.4%	+0.3%	前月比
米国	貿易収支(4月)	★	▲634	▲658～▲597	▲639	億ドル	
6月9日(土)		—					
6月10日(日)		—					

(注) 市場コンセンサス、予測レンジは各種ベンダー調査に基づく
注目度は筆者

【債券市場】: 図表は3～4ページ

先週は、主要国を中心に金利は上昇。米国では、注目された週末の雇用統計、I S Mを含め、週内に発表された諸指標がほぼ揃って強めだったことを受けて利下げ期待がほぼ完全に払拭、長短金利とも上昇した。これに連れるような形で、日本を含めた各国金利も上昇基調を辿った。日本では、株価が漸く上昇基調を始め始めたことも、金利上昇要因。

今週は、日本では週末の機械受注が注目される。週初の法企と合わせて、一次速報で前期対比マイナスと発表された実質設備投資が上方修正されるか否か、そして4～6月期にどのような展開を辿るかが焦点。ただし、たとえ期待を下回るような内容となっても、機械受注自体設備投資実態対比低めに出やすくなっていることに加えて、日本経済の先行指標とも言える米国経済に明るさが増していることから、景況感全体が屈折することは無かろう。欧州では、E C Bが追加利上げを実施するものと見込まれる。これで、以前E C Bが述べていた景気に対する中立的な水準にまで政策金利は引き上げられたことになるが、足元の景況感など

本資料は情報提供を目的として作成されたものであり、投資勧誘を目的としたものではありません。作成時点で、第一生命経済研究所経済調査部が信ずるに足ると判断した情報に基づき作成していますが、その正確性、完全性に対する責任は負いません。見直しは予告なく変更されることがあります。また、記載された内容は、第一生命ないしはその関連会社の投資方針と常に整合的であるとは限りません。

を勘案すれば、引き続きこれまで同様のペースで追加利上げが実施される公算は大きい。世界的に、長短金利の上昇は続くと予想。

【株式市場】：図表は5ページ

先週は、大半の地域で上昇。米国経済に対する楽観的な見方が更に強まったことが背景。証券取引印紙税率の引き上げで、中国株は一時急落するなど前週末水準を下回って越週した。ただし、予想通り米国経済の方向性が加速感をもって明確に上向きとなっていることを背景に、今回の中国株安は地球を一周しなかった。具体的には米国市場が連鎖を止めた形となったが、これが他市場でも安心感に繋がった。この恩恵を最も強く受けたのが日本株で、2月末の上海株安後の高値を漸く上回り、日経平均株価も一時1万8千円を超えた。

今週は、これまで世界の中で出遅れ感の強かった日本株では上昇基調が続くと予想。週初の法企や週末の機械受注は要注意だが、米国を中心とした景気に対する楽観的な見方が強まるなか、①予想PER水準（東証一部ベース）が20倍を下回るなど割高感は是正されていること、②企業業績発表は一巡するなど需給環境は改善していること、③為替相場が円安方向に振れていること、④チャート的にも三角保合上放れなど強気のシグナルが目立つこと——などが上昇に寄与すると判断される。米景気に対する強気な見方の台頭と同時に、金利の上昇も警戒されるころではあるが、先週発表された米FOMC議事録などから、Fedが利上げを検討する段階ではないことも明らかとなっており、当面は世界的に株価は堅調に推移すると予想。

【為替市場】：図表は6ページ

先週は、まちまち。ドル/円相場は、わずかに前週末水準を上回って（ドル高）越週した。中国株の急落を受けて、円キャリートレードの巻き戻しを警戒する動きから一時円高が進展する場面も見られたが、株式市場の落ち着きからこうした動きは解消した。また、週末には強めの米指標を受けてドルが上昇した。

今週は、米国では目立った重要指標の発表はないことから、ドル自体の材料は少ない。むしろ、日本の機械受注や、確実と目されているECBの利上げ後の声明に注目が集まる。米景気に対する楽観的な見方が暫く市場を支配しそうなことから、ドルは堅調な展開を見込む。ドル/円相場は、1ドル=122円を超えて越週したが、チャート面から見るともう一段ドル高方向に進む気配。

【商品市場】：図表は7ページ

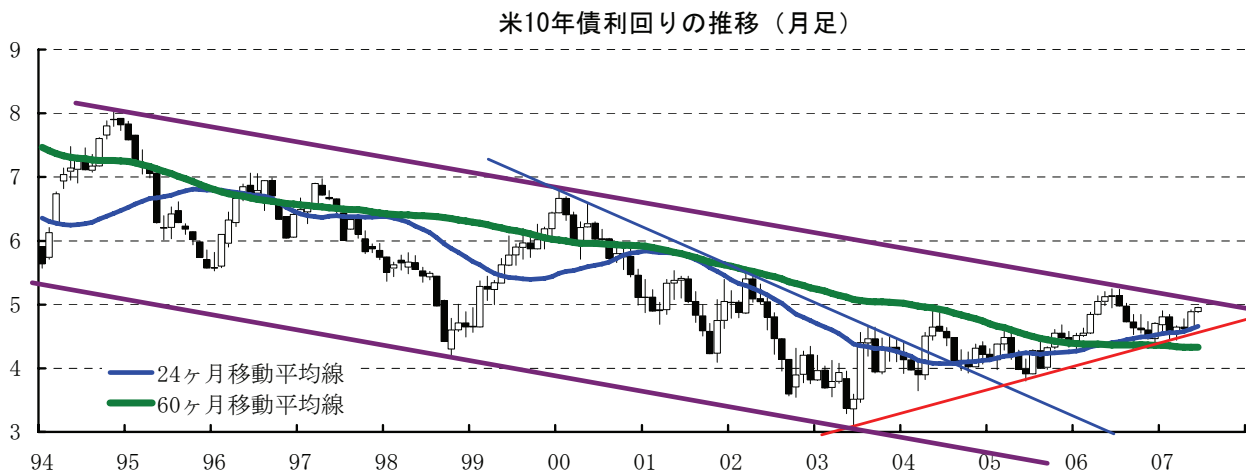
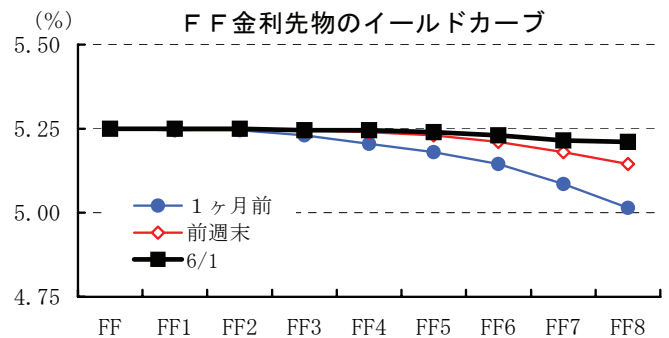
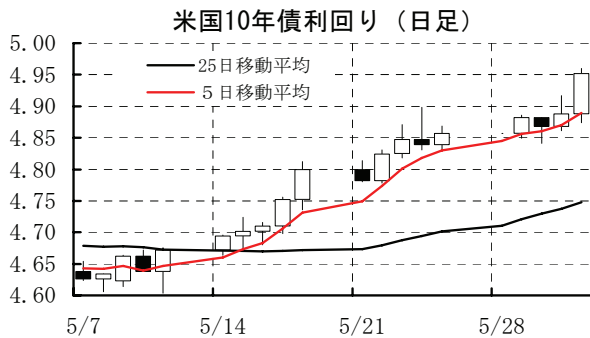
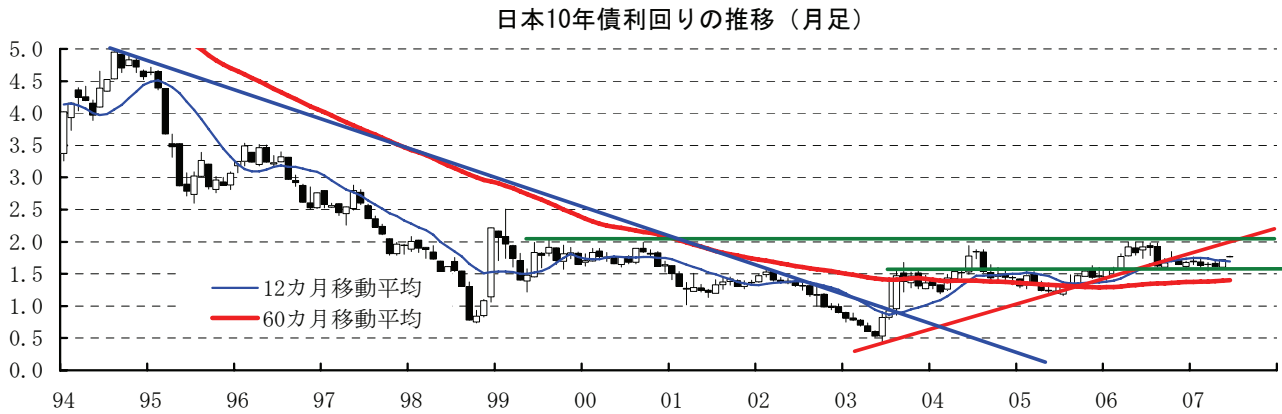
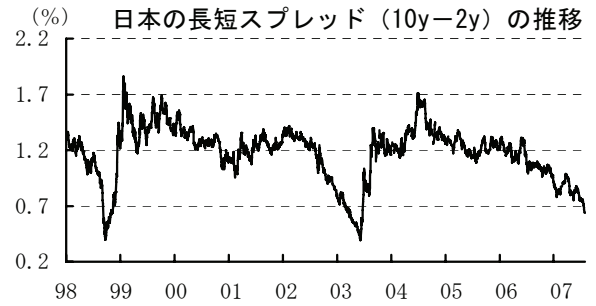
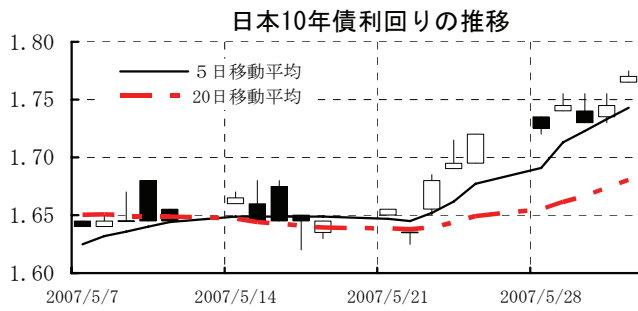
先週は、原油価格は下落した一方、非鉄金属は上昇。ただし、原油は米原油在庫が予想外に減少したことから、週後半は強含んだ。

今週は、原油はガソリン需給逼迫傾向を背景に、引き続き堅調な展開が予想される。非鉄金属などは、米景気に対する楽観的な見方が強まる中、上昇継続を予想。

[債券市場]

	直近値	直近までの変化率			過去の動き								
		1年前～	1月前～	前週末～	月間					週間			
					6カ月前	5カ月前	4カ月前	3カ月前	2カ月前	1カ月前	3週間	2週間	
2年	日本	0.990	+9	+14	+7	▲2	▲10	+13	▲2	+5	+12	+0	+4
	米国	4.966	▲5	+34	+12	+20	+11	▲27	▲7	+2	+32	+11	+4
	イギリス	5.782	+106	+23	+0	+17	+28	▲16	+12	+7	+23	+5	+11
	ドイツ	4.434	+106	+31	+9	+23	+8	▲9	+14	+11	+27	+10	+7
	スイス	2.825	+81	+31	+5	+27	+9	▲16	+3	+6	+30	+4	+11
	スウェーデン	4.052	+98	+10	▲0	+23	+14	▲23	+13	+18	+7	+8	+2
	ポーランド	4.796	+31	▲4	▲2	▲8	▲13	+13	+7	+15	▲2	▲7	+7
	カナダ	4.607	+45	+45	+18	+15	+9	▲12	▲1	+16	+44	+19	+4
	メキシコ	7.524	▲7	▲1	▲3	▲10	+36	+15	▲34	+19	▲3	+4	▲1
	ニュージーランド*	7.242	+96	+13	+9	+23	+3	▲4	+29	+22	+10	▲1	+3
	オーストラリア	6.280	+58	+19	+8	+19	▲6	▲13	+24	▲16	+13	+2	▲1
	韓国	5.158	+46	+6	▲1	+13	+11	▲15	▲5	+23	+7	+5	+1
	シンガポール	2.330	▲56	+1	+11	+3	▲2	▲8	▲40	▲19	+0	▲14	+1
	タイ	3.160	▲174	▲34	▲3	+32	▲44	▲24	▲54	▲36	▲31	▲17	▲1
インド	7.818	+110	▲28	▲21	+22	+0	+56	+6	+19	▲22	+9	▲7	
10年	日本	1.770	▲16	+16	+5	+3	+2	▲7	+2	▲3	+13	+0	+8
	米国	4.952	▲15	+32	+9	+24	+11	▲24	+8	▲2	+27	+13	+6
	イギリス	5.291	+66	+23	+6	+23	+24	▲18	+17	+7	+21	+8	+7
	ドイツ	4.461	+47	+31	+7	+25	+16	▲14	+10	+10	+27	+9	+8
	スイス	3.092	+39	+30	+4	+23	+15	▲7	+14	+5	+28	+9	+8
	スウェーデン	4.296	+38	+21	+4	+21	+25	▲24	+13	+17	+18	+12	+8
	ポーランド	5.322	▲3	+0	▲1	+5	▲6	+6	▲2	+12	+0	▲2	+3
	カナダ	4.519	+15	+36	+10	+18	+9	▲15	+8	+4	+34	+13	+10
	メキシコ	7.589	▲140	▲10	▲8	▲31	+48	+11	▲42	+8	▲14	+2	▲1
	ニュージーランド*	6.391	+63	+35	+11	+16	+9	▲19	+11	+17	+29	+12	+11
	オーストラリア	6.040	+28	+22	+7	+31	+4	▲25	+19	▲0	+14	+7	+2
	韓国	5.300	+16	+15	+0	+8	+0	▲10	▲3	+22	+17	+8	+4
	シンガポール	2.910	▲56	+23	+20	+3	+13	▲10	▲17	▲23	+24	▲13	+12
	タイ	3.872	▲151	+1	+13	+60	▲64	▲25	▲23	▲42	▲1	▲11	+19
インド	8.089	+42	▲9	▲6	+19	+15	+22	▲1	+21	▲9	+4	▲1	
長短スプレッド	日本	+78.0	▲25	+2	▲2	+5	+12	▲19	+4	▲8	+1	▲0	+3
	米国	▲1.4	▲10	▲3	▲2	+4	▲0	+3	+15	▲4	▲5	+1	+2
	イギリス	▲49.1	▲40	▲1	+6	+6	▲4	▲2	+5	+0	▲2	+3	▲4
	ドイツ	+2.7	▲60	+1	▲2	+2	+8	▲5	▲4	▲2	+0	▲1	+1
	スイス	+26.7	▲41	▲1	▲1	▲4	+6	+10	+11	▲1	▲2	+5	▲4
	スウェーデン	+24.4	▲61	+11	+4	▲2	+11	▲1	▲0	▲1	+10	+4	+6
	ポーランド	+52.6	▲34	+4	+1	+13	+7	▲7	▲9	▲3	+2	+5	▲4
	カナダ	▲8.8	▲30	▲9	▲8	+3	+0	▲2	+9	▲12	▲10	▲6	+6
	メキシコ	+6.4	▲133	▲10	▲5	▲21	+12	▲4	▲8	▲11	▲11	▲2	▲0
	ニュージーランド*	▲85.1	▲33	+22	+2	▲7	+6	▲15	▲19	▲5	+19	+13	+7
	オーストラリア	▲24.0	▲30	+3	▲0	+13	+10	▲12	▲5	+16	+1	+5	+4
	韓国	+14.2	▲30	+9	+2	▲5	▲11	+5	+2	▲1	+10	+2	+3
	シンガポール	+58.0	+0	+22	+9	+0	+15	▲2	+23	▲4	+24	+1	+11
	タイ	+71.2	+23	+35	+16	+28	▲20	▲1	+31	▲6	+31	+6	+20
インド	+27.1	▲68	+19	+15	▲3	+15	▲34	▲7	+2	+14	▲5	+6	

(注) 「変化幅」は、直近値までの変化幅。プラスは金利の上昇を示す。
「過去の動き」は当該期間の変化幅(例：4週間=4週間前の週間変化幅、6カ月前=6カ月前の月間変化幅)を示す。
直近値の単位は%、ただし長短スプレッドはbp。直近値以外の単位はbp。
網掛け太字は当該期間で最も低下幅の大きい(上昇幅の低い)金利、太斜字は最も上昇幅の大きい(低下幅の低い)金利を示す。



本資料は情報提供を目的として作成されたものであり、投資勧誘を目的としたものではありません。作成時点で、第一生命経済研究所経済調査部が信ずるに足ると判断した情報に基づき作成していますが、その正確性、完全性に対する責任は負いません。見直しは予告なく変更されることがあります。また、記載された内容は、第一生命ないしはその関連会社の投資方針と常に整合的であるとは限りません。

【株式市場】

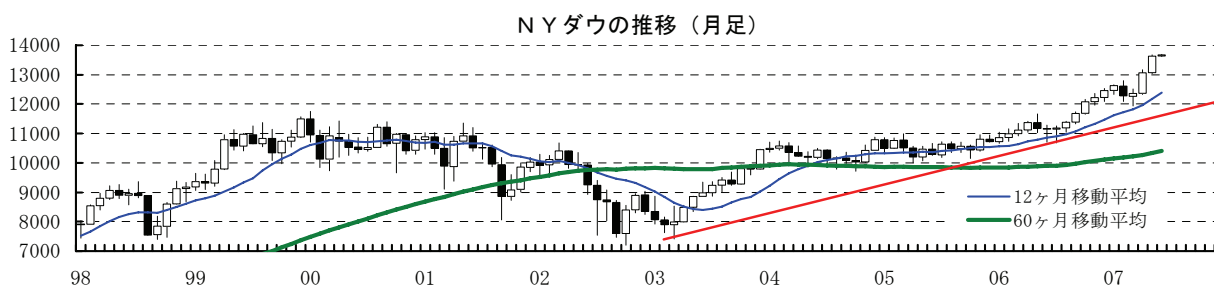
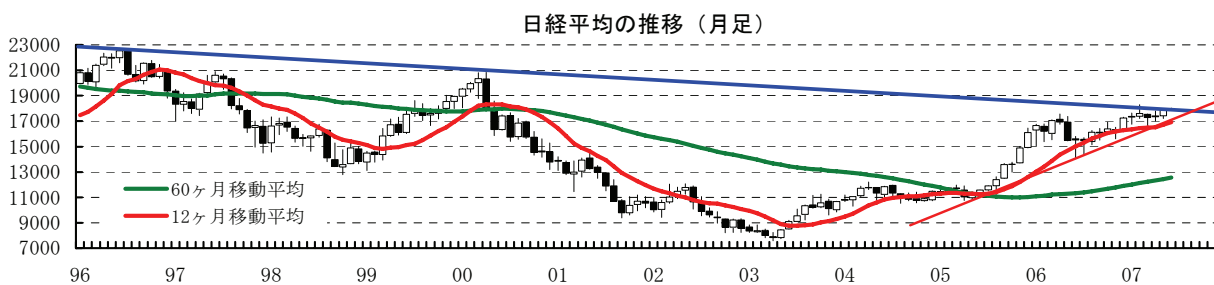
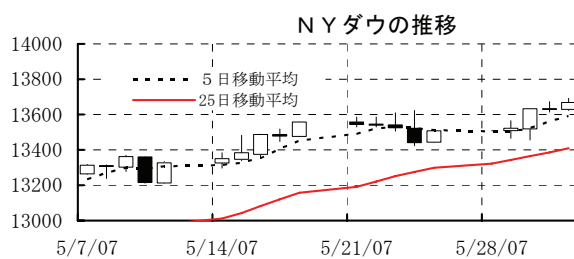
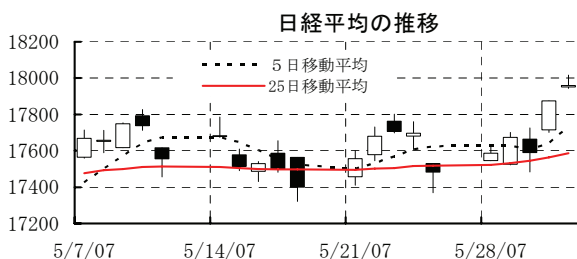
		直近値	直近までの変化率			過去の動き							
			1年前～ 1月前～ 前週末～			月間					週間		
			6カ月前	5カ月前	4カ月前	3カ月前	2カ月前	1カ月前	3週間前	2週間前			
日本	日経平均	17958.88	+15.8	+4.0	+2.7	+5.8	+0.9	+1.3	▲1.8	+0.7	+2.7	▲0.9	+0.5
	TOPIX	1767.88	+11.6	+4.4	+3.1	+4.9	+2.4	+1.8	▲2.2	▲0.7	+3.2	▲1.6	+1.2
	日経店頭	2059.67	▲12.2	+0.5	+1.5	+2.4	+3.9	▲1.3	▲2.5	▲3.8	+0.7	▲2.7	+1.3
米国	N Yダウ	13668.11	+21.4	+4.0	+1.2	+2.0	+1.3	▲2.8	+0.7	+5.7	+4.3	+1.7	▲0.4
	S P500	1536.34	+19.5	+3.4	+1.4	+1.3	+1.4	▲2.2	+1.0	+4.3	+3.3	+1.1	▲0.5
	ナスダック	2613.92	+17.8	+3.3	+2.2	▲0.7	+2.0	▲1.9	+0.2	+4.3	+3.1	▲0.1	▲0.0
	フィラデルフィア半導体	489.98	+3.1	▲0.8	+1.9	▲2.3	▲1.9	+3.2	▲1.7	+5.9	▲0.9	▲2.6	▲2.3
イギリス	F T100	6676.70	+16.1	+4.0	+1.6	+2.8	▲0.3	▲0.5	+2.2	+2.2	+2.7	+1.1	▲1.1
ドイツ	D A X	7987.85	+40.0	+7.8	+3.2	+4.6	+2.9	▲1.1	+3.0	+7.1	+6.4	+1.7	+1.7
欧州	ダウ欧州50	3972.45	+17.7	+3.0	+1.7	+2.6	+1.7	▲2.5	+1.2	+4.0	+1.9	+0.8	▲0.2
スウェーデン	ストックホルムOMX	1292.02	+34.3	+1.4	+1.8	+7.4	+3.4	▲2.4	+4.9	+4.9	+0.2	+2.3	▲0.0
ポーランド	ワルシャワWIG	64610.81	+61.6	+8.0	+4.8	+0.4	+8.2	▲4.9	+10.8	+4.0	+6.3	+0.5	+2.9
ロシア	R T	1829.50	+25.3	▲4.5	+1.9	+8.2	▲4.1	+0.8	+4.2	▲1.1	▲7.0	+0.8	▲3.5
メキシコ	ボルサ	31946.40	+67.0	+10.2	+4.1	+6.0	+4.2	▲3.3	+7.9	+0.9	+8.3	+2.1	+0.1
ブラジル	ボベスバ	53422.67	+41.5	+9.1	+3.5	+6.1	+0.4	▲1.7	+4.4	+6.9	+6.8	+2.3	▲0.9
アルゼンチン	メルバル	2249.36	+33.7	+4.4	+3.5	+6.3	▲0.9	▲0.1	+1.7	+2.5	+4.1	+2.7	▲0.6
N Z	ニュージーランドSX50	4296.43	+19.1	+2.5	▲0.2	+5.0	+2.4	▲2.8	+1.7	+2.1	+2.6	+1.3	+0.6
オーストラリア	A S200	6333.50	+25.2	+3.1	+1.3	+3.4	+1.8	+1.0	+2.8	+2.9	+2.4	+0.2	▲0.9
香港	ハンセン	20602.87	+31.7	+1.4	+0.4	+5.3	+0.7	▲2.3	+0.8	+2.6	+1.6	+2.1	▲1.8
韓国	総合	1716.24	+32.5	+11.3	+4.4	+0.2	▲5.2	+4.2	+2.5	+6.2	+10.3	+0.5	+2.0
台湾	加権	8249.00	+20.0	+4.7	+1.1	+3.4	▲1.6	+2.6	▲0.2	▲0.1	+3.4	+0.0	+1.6
シンガポール	S T	3548.32	+48.7	+5.6	+1.8	+5.2	+4.7	▲0.4	+3.8	+4.0	+4.5	+1.9	▲0.7
タイ	S E T	753.93	+6.1	+7.8	+4.8	▲8.0	▲3.8	+3.5	▲0.5	+3.8	+5.5	+3.1	▲1.3
インド	ムンバイSENSEX30	14570.75	+44.7	+5.0	+1.6	+0.7	+2.2	▲8.2	+1.0	+6.1	+4.8	+3.7	+0.2
中国	上海A	4197.08	+137.2	+4.0	▲4.2	+27.6	+4.0	+3.3	+10.6	+20.6	+6.8	+0.0	+3.9
サウジアラビア	サウジ証取株価	7450.98	▲35.8	▲1.6	▲2.8	▲4.7	▲11.2	+16.1	▲3.5	▲5.9	+0.9	+2.2	+1.4
クウェート	クウェート総合	11457.2	+15.5	+6.3	+0.5	+3.2	▲3.5	+0.4	+4.8	+4.8	+7.3	+1.3	+2.8
U A E	ドバイ金融市場	4489.80	▲6.9	+16.0	+0.2	▲0.2	▲0.2	+1.3	▲10.7	+2.5	+17.1	+1.6	+8.6

(注) 「変化率」は、直近値までの変化率。プラスは株価の上昇を示す。

「過去の動き」は当該期間の変化率(例：4週間前=4週間前の週間変化率、6カ月前=6カ月前の月間変化率)を示す。

直近値以外の単位は%。

網掛け太字は当該期間で最も上昇率の大きい(下落率の低い)株価、太斜字は最も下落率の大きい(上昇率の低い)株価を示す。



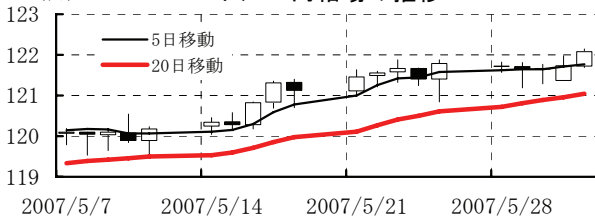
本資料は情報提供を目的として作成されたものであり、投資勧誘を目的としたものではありません。作成時点で、第一生命経済研究所経済調査部が信ずるに足ると判断した情報に基づき作成していますが、その正確性、完全性に対する責任は負いません。見直しは予告なく変更されることがあります。また、記載された内容は、第一生命ないしはその関連会社の投資方針と常に整合的であるとは限りません。

[為替]

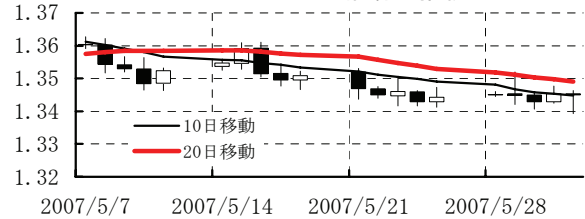
	直近値	直近までの変化率			過去の動き							
		1年前～	1月前～	前週末～	月間					週間		
					6カ月前	5カ月前	4カ月前	3カ月前	2カ月前	1カ月前	3週間	2週間
日本円	122.08	▲8.3	▲1.9	▲0.2	▲2.8	▲1.4	+1.8	+0.6	▲1.4	▲1.8	▲0.8	▲0.6
ユーロ	1.3449	+5.0	▲1.1	+0.1	▲0.3	▲1.3	+1.5	+0.9	+2.2	▲1.4	▲0.1	▲0.5
イギリスポンド	1.9824	+6.3	▲0.8	▲0.1	▲0.4	+0.3	▲0.1	+0.2	+1.6	▲1.0	▲0.3	+0.4
スイスフラン	1.2299	▲0.7	▲1.0	▲0.1	▲1.8	▲2.1	+2.0	+0.3	+0.7	▲1.5	▲0.7	▲0.1
スウェーデンクローナ	6.9289	+4.1	▲3.1	▲1.3	▲0.0	▲1.4	▲0.7	+0.2	+4.1	▲3.3	+0.2	▲0.4
ポーランドズロチ	2.8244	+7.7	▲1.6	+0.4	▲0.8	▲3.2	+1.4	+2.0	+4.1	▲2.0	▲0.8	▲1.1
ロシアルーブル	25.891	+4.2	▲0.6	+0.0	▲0.2	▲0.5	+1.3	+0.5	+1.1	▲0.8	▲0.0	▲0.3
カナダドル	1.0609	+3.8	+4.5	+1.8	▲2.2	▲0.9	+0.6	+1.4	+3.8	+3.7	+2.0	+0.8
メキシコペソ	10.716	+4.6	+2.0	+0.7	+1.4	▲1.7	▲1.5	+1.1	+0.7	+2.1	▲0.0	+0.1
ブラジルリアル	1.903	+15.3	+6.5	+2.5	+1.4	+0.5	+0.3	+2.8	+1.2	+5.6	+3.0	+0.3
アルゼンチンペソ	3.074	+0.2	+0.5	+0.4	+0.3	▲1.6	+0.3	+0.0	+0.3	+0.4	+0.1	▲0.3
NZドル	0.745	+18.5	+0.6	+2.7	+2.9	▲1.8	+1.5	+1.9	+3.6	▲0.5	▲0.4	▲0.7
オーストラリアドル	0.8330	+11.6	+0.7	+1.8	▲0.0	▲1.5	+1.4	+2.6	+2.7	▲0.3	▲1.0	▲0.6
韓国ウォン	929.00	+1.9	+0.2	▲0.1	▲0.1	▲1.2	▲0.1	+0.2	+1.1	+0.2	▲0.8	+0.6
台湾ドル	33.009	▲2.8	+1.1	+0.7	▲0.7	▲1.1	▲0.1	▲0.2	▲0.9	+1.0	▲0.1	+0.3
シンガポールドル	1.5310	+3.2	▲0.7	▲0.2	+0.2	+0.1	+0.5	+0.8	▲0.2	▲0.6	▲0.5	▲0.2
タイバーツ	32.94	+13.7	▲0.0	▲0.8	+1.0	+1.9	+2.6	+4.4	▲1.4	▲0.2	▲0.2	+0.8
インドネシアルピア	8822	+5.5	+2.9	▲0.6	+1.9	▲1.2	▲0.4	+0.1	+0.3	+2.9	+0.6	+0.6
インドルピー	40.54	+12.6	+1.6	+0.1	+1.1	+0.2	▲0.3	+1.8	+5.3	+1.5	+0.9	+0.3
中国人民幣元	7.648	+4.6	+0.76	+0.08	+0.36	+0.39	+0.41	+0.22	+0.20	+0.76	+0.15	+0.21

(注) 為替レートは全て対ドルレート。ただし、ユーロ、豪ドル、NZドルは当該通貨から見たドル建て。
 「変化率」は、直近値までの変化率。すべてプラスは当該通貨の増価を示す。
 「過去の動き」は当該期間の変化率(例：4週間前=4週間前の週間変化率、6カ月前=6カ月前の月間変化率)を示す。
 直近値以外の単位は%。
 網掛け太字は当該期間で最も上昇率の大きい(下落率の低い)通貨、太斜字は最も下落率の大きい(上昇率の低い)通貨を示す。

(円) ドル・円相場の推移



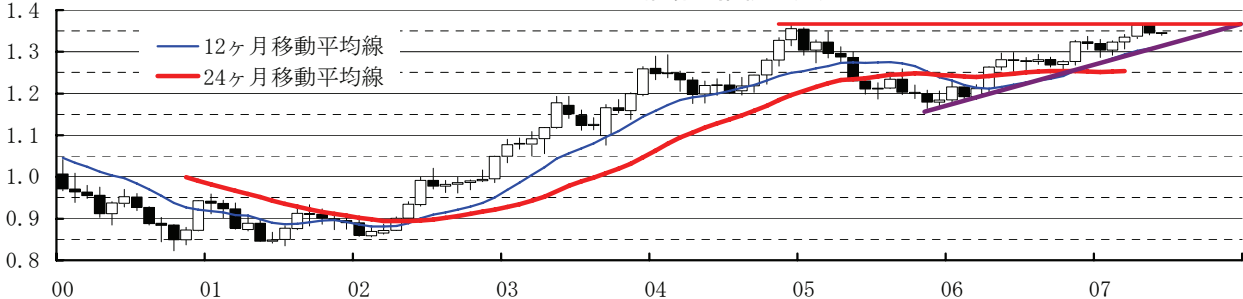
(ドル) ユーロ・ドル相場の推移



(¥/\$) 円・ドル相場の推移 (月足)



(¥/\$) ドル/ユーロ相場の推移 (月足)



本資料は情報提供を目的として作成されたものであり、投資勧誘を目的としたものではありません。作成時点で、第一生命経済研究所経済調査部が信ずるに足ると判断した情報に基づき作成していますが、その正確性、完全性に対する責任は負いません。見直しは予告なく変更されることがあります。また、記載された内容は、第一生命ないしはその関連会社の投資方針と常に整合的であるとは限りません。

[商品]

	直近値	直近までの変化率			過去の動き							
		1年前～	1月前～	前週末～	月間					週間		
					6カ月前	5カ月前	4カ月前	3カ月前	2カ月前	1カ月前	3週前	2週前
WT I	65.08	▲7.5	+1.1	▲0.2	▲3.3	▲4.8	+6.3	+6.6	▲0.2	▲2.6	+4.1	+0.4
北海ブレント	69.07	▲0.5	+3.1	▲2.3	▲5.3	▲5.7	+7.8	+10.0	▲0.7	+0.6	+3.9	+1.8
ドバイ	64.17	▲1.9	▲0.6	▲4.3	▲4.2	▲6.5	+10.7	+7.6	+2.1	▲2.1	+3.8	+1.0
OPECバスケット	64.34	▲0.8	▲0.5	▲3.2	▲4.6	▲6.2	+7.7	+12.2	+0.7	+0.7	+4.5	+0.9
金 (NY)	671.2	+6.9	▲0.9	+2.4	▲1.3	+2.1	+3.1	▲1.4	+3.1	▲3.3	▲1.5	▲1.0
銅 (NY)	340.25	▲4.7	▲5.9	+2.3	▲10.0	▲9.5	+6.5	+14.2	+12.7	▲4.2	▲7.6	▲0.0
アルミ (NY)	124.25	+5.3	▲2.4	+0.2	+2.5	▲4.8	+5.7	▲2.6	+4.5	▲3.3	+1.2	▲2.0
鉛 (LDN)	2371	+128.0	+18.0	+6.8	+0.1	+0.8	+8.4	+5.5	+4.9	+15.7	▲1.2	+7.8
亜鉛 (LDN)	3760	+7.3	▲2.6	+3.3	▲3.3	▲17.7	+0.0	▲6.5	+15.4	▲1.6	▲8.1	▲2.2
ニッケル (LDN)	47500	+131.1	▲2.3	+2.6	▲1.8	+11.0	+11.9	+8.2	+6.7	▲3.8	▲0.2	▲8.1
スズ (LDN)	13900	+69.8	▲0.7	+0.0	+10.1	+4.3	+9.6	+1.9	+2.6	+2.5	▲0.4	▲0.7
銀 (NY、現物)	13.71	+13.8	+3.4	+5.8	▲7.6	+4.8	+4.5	▲5.3	+0.3	+0.2	▲2.1	+0.0
プラチナ (NY、現物)	1292	+5.3	+0.0	+1.4	▲5.3	+4.9	+5.9	▲0.6	+3.5	▲0.4	▲0.8	▲3.4
小麦 (シカゴ)	520.75	+32.8	+6.6	+3.9	▲0.2	▲6.7	+1.5	▲7.7	+10.8	+6.5	▲2.4	+6.3
大豆 (シカゴ)	221.40	+26.4	+11.8	+1.5	▲0.8	+8.1	+8.2	▲5.6	▲9.0	+12.5	+7.7	+2.9
コーン (シカゴ)	389.75	+53.1	+6.1	+3.7	+3.5	+3.5	+5.3	▲11.9	▲4.4	+9.0	+2.8	+1.3
CRB	314.12	▲8.5	+0.8	+0.3	▲4.4	▲2.0	+3.7	+1.4	▲1.3	▲0.4	+0.7	▲0.0
JOC	141.39	+11.8	+1.4	+0.8	+3.1	▲0.6	+2.7	+0.7	+2.3	+1.4	+0.4	+0.9
日経商品指数 (17種)	145.29	+11.3	+0.2	▲0.0	+2.5	+0.4	+0.5	+1.5	+2.7	+0.3	▲0.9	▲0.3
日経商品指数 (国際)	141.56	+5.2	▲0.2	▲1.6	+0.1	▲0.3	+4.0	+3.8	+1.7	+0.2	+0.5	+1.1

(注) 「変化率」は、直近値までの変化率。プラスは商品価格の上昇を示す。

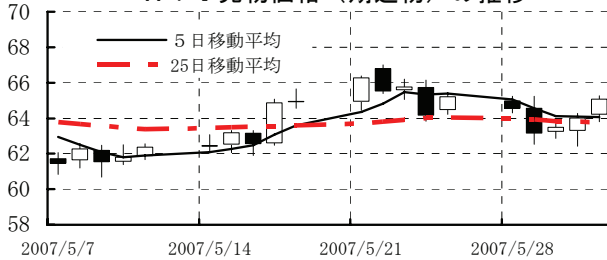
「過去の動き」は当該期間の変化率 (例: 4週前=4週間前の週間変化率、6カ月前=6カ月前の月間変化率) を示す。

直近値以外の単位は%。

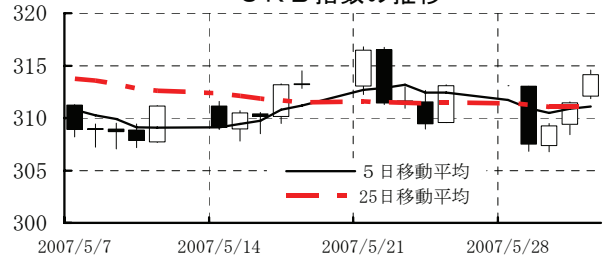
OPECバスケット、日経商品指数 (国際) は木曜日、日経商品指数 (17種) は水曜日の値。

網掛け太字は当該期間で最も上昇率の大きい (下落率の低い) 商品、太斜字は最も下落率の大きい (上昇率の低い) 商品を示す。

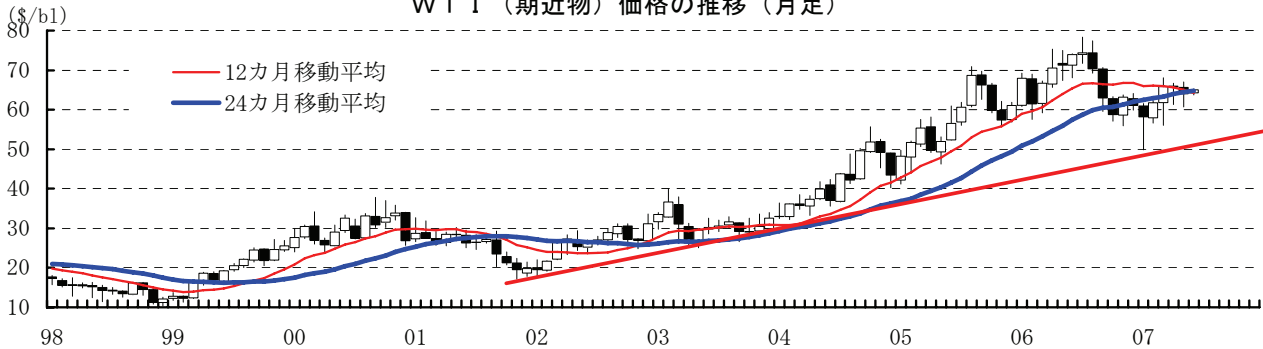
WT I 先物価格 (期近物) の推移



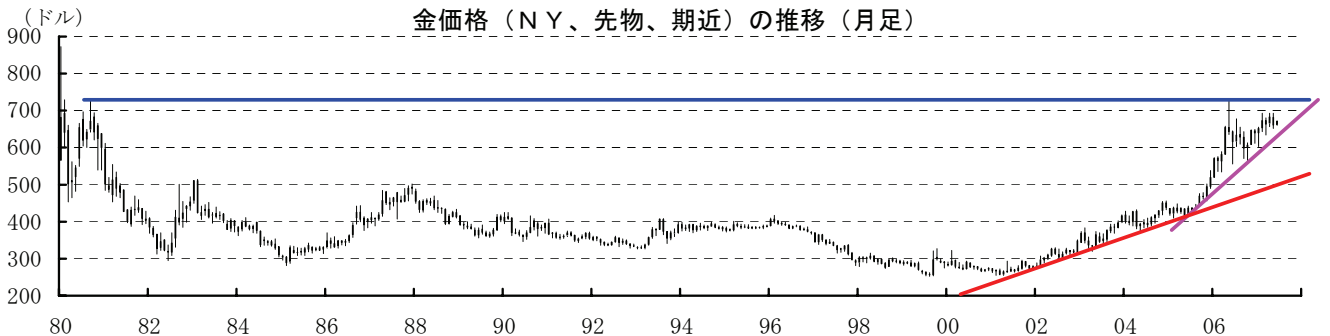
CRB 指数の推移



WT I (期近物) 価格の推移 (月足)



金価格 (NY、先物、期近) の推移 (月足)



本資料は情報提供を目的として作成されたものであり、投資勧誘を目的としたものではありません。作成時点で、第一生命経済研究所経済調査部が信ずるに足ると判断した情報に基づき作成していますが、その正確性、完全性に対する責任は負いません。見直しは予告なく変更されることがあります。また、記載された内容は、第一生命ないしはその関連会社の投資方針と常に整合的であるとは限りません。