

Market Watching

市場レポート

テーマ: Weekly Market Report (2007年5月28日～) 発表日: 2007年5月28日 (月)
 ~米指標のほか、観測気球第二弾“西村審議委員”講演にも注目~

第一生命経済研究所 経済調査部
 担当 鷹峰 義清 (03-5221-4521)

今週のスケジュール

今週の経済指標・イベント・注目材料

発表日	国	指標・イベント	注目度	コンセンサス	レンジ	前回	備考
5月28日(月)	日本	企業向けサービス価格指数(4月)		+0.6%	+0.6~0.7%	+0.6%	前年比
		福井日銀総裁パネルディスカッション出席	★				
	欧州	英国など祝日					
5月29日(火)	日本	完全失業率(4月)		4.0%	3.9~4.1%	4.0%	
		有効求人倍率(4月)	★	1.03倍	1.02~1.07倍	1.03倍	
		家計調査(4月):全世帯	★★	+0.2%	▲1.7~+1.5%	+0.1%	前年比
		商業販売統計:小売業販売額(4月)	★★	▲0.3%	▲0.9~+0.6%	▲0.7%	前年比
		2年債入札	★				
	欧州	独消費者物価(5月)	★★★	+2.0%	+1.9~+2.3%	+2.0%	前年比
	米国	消費者信頼感(5月)	★★	105.0	100.0~107.0	104.0	
5月30日(水)	日本	2年債入札	★★				
		鉱工業生産(4月)	★★★	+0.5%	▲1.3~+1.8%	▲0.3%	前月比
	欧州	福井日銀総裁あいさつ	★★				
	欧マネーサプライ:M3(4月)	★	+10.7%	+10.4~+10.9%	+9.8%	前年比	
	米国	独小売売上高(4月):6/5までに発表	★★	+1.0%	▲0.5~+1.7%	▲0.4%	前月比
5月31日(木)	日本	FOMC議事録(5/9分)	★				
		5年債入札	★★				
	日本	毎月勤労統計(4月)・現金給与総額	★	+0.1%	▲0.5~+0.6%	▲0.1%	前年比
		住宅着工(4月)	★	127.9	124.0~138.0	130.4	万戸
	欧州	西村日銀審議委員講演	★★★				
	欧州	欧消費者物価(5月):速報値	★★★	+1.9%	+1.8~+2.0%	+1.9%	前年比
		独失業率(5月)	★	9.1%	9.1~9.2%	9.2%	季調値
米国	実質GDP(1~3月期):改訂値	★	+0.7%	+0.5~+1.6%	+1.3%	前期比年率	
6月1日(金)	日本	シカゴ地区PMI(5月)	★★	54.0	51.5~58.3	47.9	
		乗用車販売台数(5月)				▲10.2%	前年比
	欧州	欧製造業PMI(5月)	★	55.6	55.0~55.6	55.4	
	米国	欧失業率(4月)		7.2%	7.2%	7.2%	
		個人支出(4月)		+0.4%	+0.1~+0.7%	+0.3%	前月比
		PCEデフレーター(4月)・コア	★★	+2.0%	+2.0~+2.1%	+2.1%	前年比
		雇用統計・非農業就業者数(5月)	★★★	+140	+44~+180	+88	千人・前月差
		失業率(5月)	★★	4.5%	4.4~4.7%	4.5%	
時間あたり賃金(5月)		★★★	+0.3%	+0.2~+0.4%	+0.2%	前月比	
米国	ISM製造業景気指数(5月)	★★★	54.0	51.0~55.5	54.7		
自動車販売台数(5月)		1,640	1,600~1,660	1,640	万台・年率		
クロズナーFRB理事スピーチ	★						
6月2日(土)		-					
6月3日(日)		-					

(注) 市場コンセンサス、予測レンジは各種ベンダー調査に基づく
 注目度は筆者

【債券市場】: 図表は3~4ページ

先週は、主要国を中心に世界的に金利は上昇。新築住宅販売など、強めの米経済指標の発表を背景に、米利下げ期待が一段と後退、世界的な金利浮揚に繋がった。

今週は、日米欧とも注目度の高い経済指標の発表が続く。なかでも、週末に発表される米ISMと米雇用統計の注目度は極めて高い。いずれも米景気の回復を示す内容が予想されており、市場予想通りならば利下げ期待はより後退しよう。むしろ、両指標の上ブレリスクに要注意。日本でも米指標に注目が集まるが、日本のイベントでは30日の鉱工業生産、31日の西村日銀審議委員の講演には要注意。日銀は、米経済回復期待の高まりを背景に、物価マイナス下での利上げを模索している。米利下げ期待の後退はFF金利先物の動向

本資料は情報提供を目的として作成されたものであり、投資勧誘を目的としたものではありません。作成時点で、第一生命経済研究所経済調査部が信ずるに足ると判断した情報に基づき作成していますが、その正確性、完全性に対する責任は負いません。見直しは予告なく変更されることがあります。また、記載された内容は、第一生命ないしはその関連会社の投資方針と常に整合的であるとは限りません。

からも確認されるが、現状は2月の日銀利上げ時以来の“利下げ期待ほぼ払拭”状況。言い換えれば、2月利上げ時以来の“米景気に対する楽観的な状況”となっている。先週は、水野審議委員のコメントが踊ったが、タカ派色では相対的に薄い西村審議委員の内容は、早期利上げへの意欲を測る上で極めて重要。筆者は、米景気に対する楽観的な見方が前面に出れば、6月利上げのリスクはある程度高まったと判断する。

【株式市場】：図表は5ページ

先週は、まちまち。米国や英国では金利上昇が嫌気された株価は下落した一方、日本は冴えない展開ながらも前週末水準は上回った。米国株は、強めの経済指標に反応せず、むしろ金利上昇を嫌気したが、これはそれまでの上昇により、景気の良さをある程度織り込んだ一方、金利上昇を織り込んでいなかったことによると考えられる。

今週は、米金利動向が最大の焦点。景気の方向性などを勘案すれば、ISM、雇用統計ともに“そこそこ”以上の数字が出てくる可能性が大きい。したがって、すでに景気の良さを織り込んで上昇していたと考えられる米株価にとっては、金利が上昇する分だけマイナス要因になりやすい。これは、米株に連れ高していた他国市場でも同様だが、連れ高していない日本においては若干インパクトが異なるだろう。すなわち、米景気の回復に伴う日本へのプラスの影響を織り込んでいないため、引き続き米金利が景気にブレーキをかけるほどの水準に達していない以上、景気回復期待の高まりによる株価押し上げ効果の方が大きいと考えられる。ただし、雇用統計で時間当たり賃金が、ISMで価格判断DIが、それぞれ予想を上回るようだと、インフレ懸念が台頭するため、株価へのマイナス幅は大きくなる点に要注意。

【為替市場】：図表は6ページ

先週は、ドルが円やユーロなどに対して上昇。米国金利の上昇が主因。ドル/円相場は、一時1ドル=121.88円と2月末の上海株安直前の水準にまで円安が進んだ。

今週は、週末に発表される米ISMと雇用統計が注目点。米景気に対する楽観的な見方は崩れないと考えられ、ドルの堅調な展開が続くそう。

【商品市場】：図表は7ページ

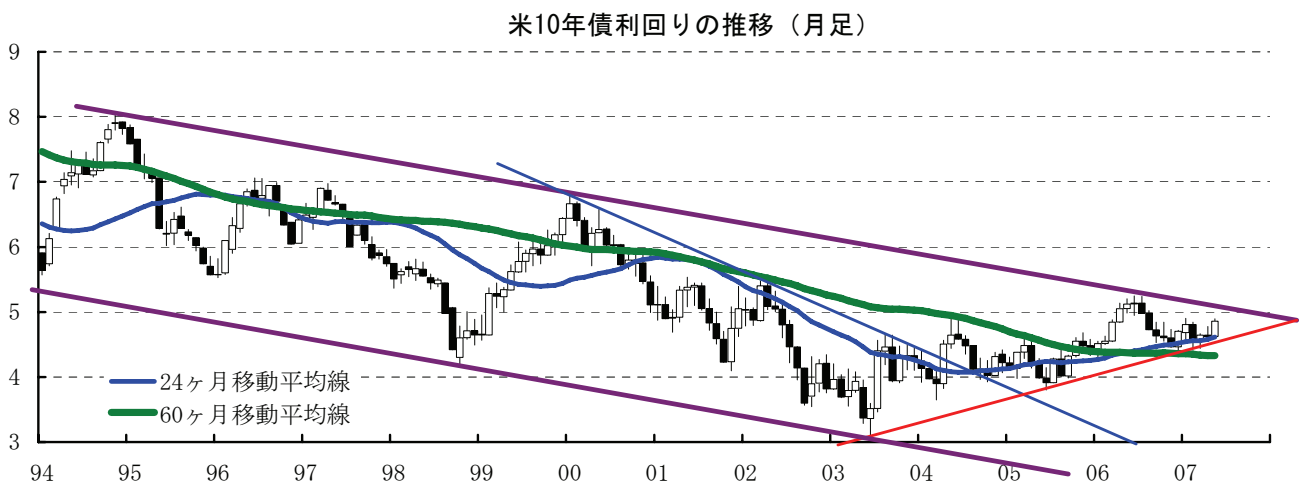
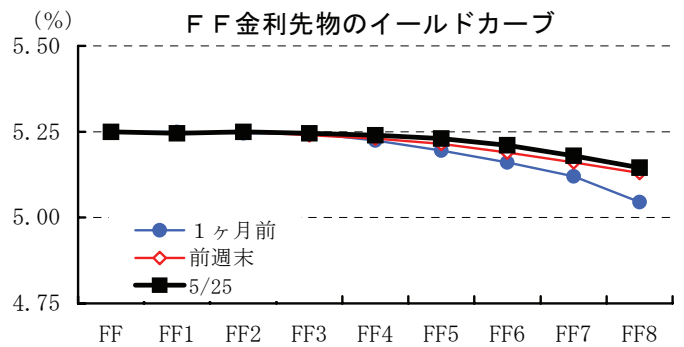
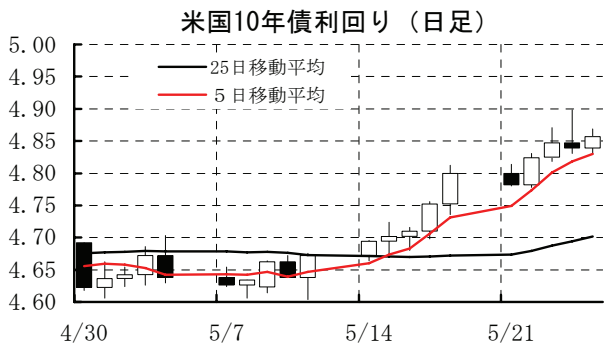
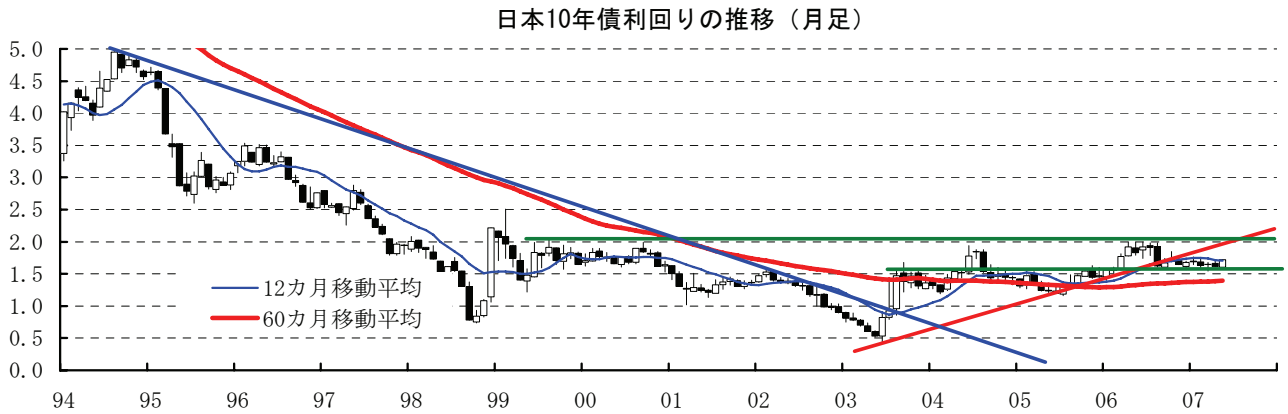
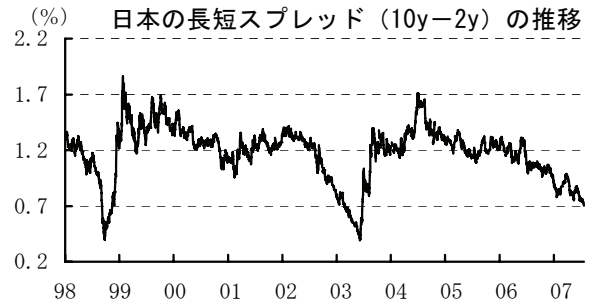
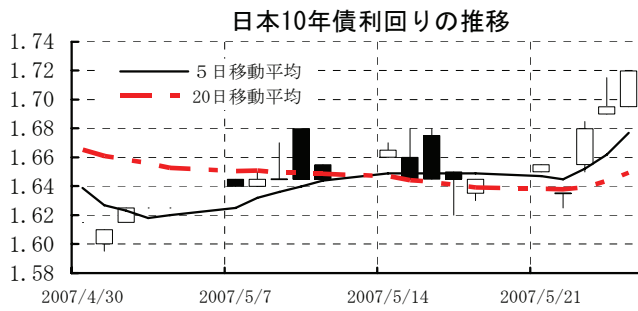
先週は、原油価格は上昇した一方、非鉄金属は軟調な推移が目立った。原油は、ガソリン需給の逼迫が価格押し上げ要因となった。

今週は、原油はガソリン需給逼迫傾向を背景に、引き続き堅調な展開が予想される。非鉄金属などは、米景気に対する楽観的な見方が強まる中、反転を予想。

[債券市場]

	直近値	直近までの変化率			過去の動き								
		1年前～	1月前～	前週末～	月間					週間			
					6カ月前	5カ月前	4カ月前	3カ月前	2カ月前	1カ月前	3週間前	2週間前	
2年	日本	0.923	+13	+7	+4	+9	▲2	▲10	+13	▲2	+5	+2	+0
	米国	4.851	▲10	+22	+4	▲9	+20	+11	▲27	▲7	+2	+3	+11
	イギリス	5.726	+107	+20	+0	+0	+17	+28	▲16	+12	+7	▲2	+5
	ドイツ	4.343	+109	+21	+7	▲2	+23	+8	▲9	+14	+11	+1	+10
	スイス	2.773	+85	+27	+11	+6	+27	+9	▲16	+3	+6	+4	+4
	スウェーデン	4.056	+115	+15	+2	+2	+23	+14	▲23	+13	+18	+1	+8
	ポーランド	4.813	+36	▲6	+7	▲3	▲8	▲13	+13	+7	+15	+5	▲7
	カナダ	4.428	+34	+30	+4	▲10	+15	+9	▲12	▲1	+16	▲2	+19
	メキシコ	7.552	▲0	+26	▲1	▲5	▲10	+36	+15	▲34	+19	▲6	+4
	ニュージーランド*	7.151	+89	+2	+3	▲14	+23	+3	▲4	+29	+22	▲2	▲1
	オーストラリア	6.205	+56	+7	▲1	▲6	+19	▲6	▲13	+24	▲16	+10	+2
	韓国	5.172	+43	+12	+1	+12	+13	+11	▲15	▲5	+23	+7	+5
	シンガポール	2.220	▲65	▲1	+1	▲5	+3	▲2	▲8	▲40	▲19	▲6	▲14
	タイ	3.187	▲170	▲32	▲1	▲23	+32	▲44	▲24	▲54	▲36	▲13	▲17
インド	8.023	+158	+2	▲7	▲6	+22	+0	+56	+6	+19	▲6	+9	
10年	日本	1.720	▲14	+8	+8	▲8	+3	+2	▲7	+2	▲3	+2	+0
	米国	4.857	▲21	+21	+6	▲14	+24	+11	▲24	+8	▲2	+3	+13
	イギリス	5.234	+69	+17	+7	+0	+23	+24	▲18	+17	+7	▲2	+8
	ドイツ	4.387	+51	+20	+8	▲5	+25	+16	▲14	+10	+10	+2	+9
	スイス	3.050	+39	+24	+8	▲13	+23	+15	▲7	+14	+5	+2	+9
	スウェーデン	4.257	+51	+20	+8	▲9	+21	+25	▲24	+13	+17	+0	+12
	ポーランド	5.329	▲1	+2	+3	▲13	+5	▲6	+6	▲2	+12	+3	▲2
	カナダ	4.419	+12	+26	+10	▲12	+18	+9	▲15	+8	+4	▲2	+13
	メキシコ	7.670	▲53	+16	▲1	▲20	▲31	+48	+11	▲42	+8	▲12	+2
	ニュージーランド*	6.282	+50	+17	+11	+1	+16	+9	▲19	+11	+17	▲3	+12
	オーストラリア	5.970	+26	+13	+2	▲7	+31	+4	▲25	+19	▲0	+2	+7
	韓国	5.298	+12	+19	+4	+7	+8	+0	▲10	▲3	+23	+8	+8
	シンガポール	2.710	▲76	+6	+12	▲17	+3	+13	▲10	▲17	▲23	▲2	▲13
	タイ	3.738	▲171	▲16	+19	▲36	+60	▲64	▲25	▲23	▲42	▲15	▲11
インド	8.146	+54	+16	▲1	▲22	+19	+15	+22	▲1	+21	▲4	+4	
長短スプレッド	日本	+79.7	▲26	+0	+3	▲16	+5	+12	▲19	+4	▲8	▲0	▲0
	米国	+0.6	▲11	▲2	+2	▲5	+4	▲0	+3	+15	▲4	▲0	+1
	イギリス	▲49.2	▲38	▲2	+7	+0	+6	▲4	▲2	+5	+0	▲0	+3
	ドイツ	+4.4	▲58	▲1	+1	▲3	+2	+8	▲5	▲4	▲2	+1	▲1
	スイス	+27.7	▲46	▲3	▲4	▲19	▲4	+6	+10	+11	▲1	▲2	+5
	スウェーデン	+20.1	▲64	+5	+6	▲11	▲2	+11	▲1	▲0	▲1	▲1	+4
	ポーランド	+51.6	▲37	+8	▲4	▲10	+13	+7	▲7	▲9	▲3	▲3	+5
	カナダ	▲0.9	▲22	▲3	+6	▲2	+3	+0	▲2	+9	▲12	▲0	▲6
	メキシコ	+11.8	▲53	▲10	▲0	▲15	▲21	+12	▲4	▲8	▲11	▲6	▲2
	ニュージーランド*	▲86.9	▲39	+15	+7	+14	▲7	+6	▲15	▲19	▲5	▲1	+13
	オーストラリア	▲23.5	▲31	+5	+4	▲1	+13	+10	▲12	▲5	+16	▲8	+5
	韓国	+12.6	▲31	+6	+3	▲5	▲5	▲11	+5	+2	▲1	+2	+2
	シンガポール	+49.0	▲11	+7	+11	▲12	+0	+15	▲2	+23	▲4	+4	+1
	タイ	+55.1	▲0	+17	+20	▲14	+28	▲20	▲1	+31	▲6	▲2	+6
インド	+12.3	▲104	+14	+6	▲16	▲3	+15	▲34	▲7	+2	+2	▲5	

(注) 「変化幅」は、直近値までの変化幅。プラスは金利の上昇を示す。
「過去の動き」は当該期間の変化幅(例: 4週間=4週間前の週間変化幅、6カ月前=6カ月前の月間変化幅)を示す。
直近値の単位は%、ただし長短スプレッドはbp。直近値以外の単位はbp。
網掛け太字は当該期間で最も低下幅の大きい(上昇幅の低い)金利、太斜字は最も上昇幅の大きい(低下幅の低い)金利を示す。

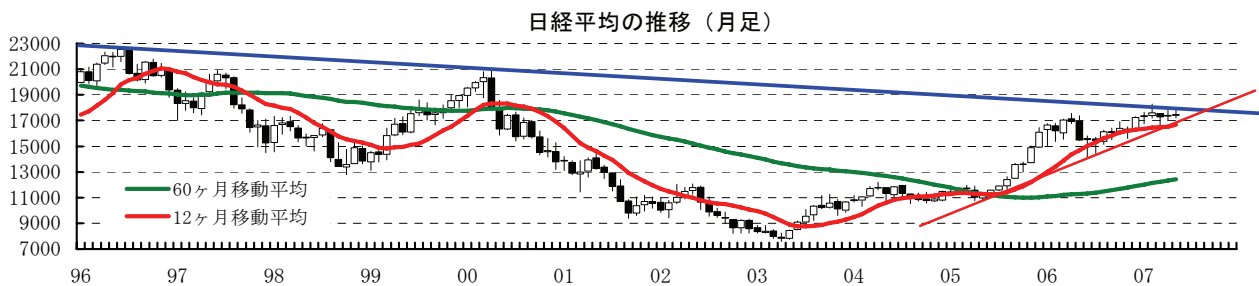
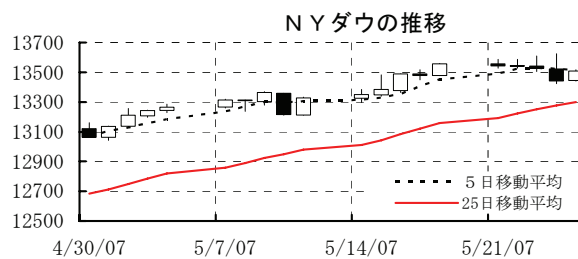
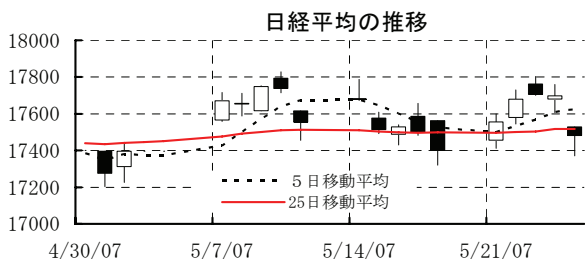


本資料は情報提供を目的として作成されたものであり、投資勧誘を目的としたものではありません。作成時点で、第一生命経済研究所経済調査部が信ずるに足ると判断した情報に基づき作成していますが、その正確性、完全性に対する責任は負いません。見直しは予告なく変更されることがあります。また、記載された内容は、第一生命ないしはその関連会社の投資方針と常に整合的であるとは限りません。

[株式市場]

	直近値	直近までの変化率			過去の動き								
		1年前～	1月前～	前週末～	月間					週間			
					6カ月前	5カ月前	4カ月前	3カ月前	2カ月前	1カ月前	3週間前	2週間前	
日本	日経平均	17481.21	+11.4	+1.4	+0.5	▲0.8	+5.8	+0.9	+1.3	▲1.8	+0.7	+0.9	▲0.9
	TOPIX	1715.54	+8.3	+1.7	+1.2	▲0.9	+4.9	+2.4	+1.8	▲2.2	▲0.7	+1.1	▲1.6
	日経店頭	2028.40	▲16.9	▲0.3	+1.3	▲3.7	+2.4	+3.9	▲1.3	▲2.5	▲3.8	+0.2	▲2.7
米国	NYダウ	13507.28	+20.5	+3.2	▲0.4	+1.2	+2.0	+1.3	▲2.8	+0.7	+5.7	+0.5	+1.7
	S P 500	1515.73	+19.1	+1.4	▲0.5	+1.6	+1.3	+1.4	▲2.2	+1.0	+4.3	+0.0	+1.1
	ナスダック	2557.19	+16.3	+0.4	▲0.0	+2.7	▲0.7	+2.0	▲1.9	+0.2	+4.3	▲0.4	▲0.1
	フィラデルフィア半導体	480.63	+3.4	▲4.4	▲2.3	+4.6	▲2.3	▲1.9	+3.2	▲1.7	+5.9	▲0.1	▲2.6
イギリス	FT100	6570.50	+15.7	+1.7	▲1.1	▲1.3	+2.8	▲0.3	▲0.5	+2.2	+2.2	▲0.6	+1.1
ドイツ	DAX	7739.20	+35.6	+5.4	+1.7	+0.6	+4.6	+2.9	▲1.1	+3.0	+7.1	▲0.5	+1.7
欧州	ダウ欧州50	3907.14	+16.7	+0.8	▲0.2	▲1.8	+2.6	+1.7	▲2.5	+1.2	+4.0	▲0.7	+0.8
スウェーデン	ストックホルムOMX	1269.04	+36.0	+0.3	▲0.0	▲1.6	+7.4	+3.4	▲2.4	+4.9	+4.9	▲1.9	+2.3
ポーランド	ワルシャワWIG	61664.68	+54.8	+3.6	+2.9	+6.1	+0.4	+8.2	▲4.9	+10.8	+4.0	▲3.1	+0.5
ロシア	RT	1794.76	+26.0	▲9.1	▲3.5	+10.1	+8.2	▲4.1	+0.8	+4.2	▲1.1	▲4.4	+0.8
メキシコ	ボルサ	30700.01	+58.2	+4.3	+0.1	+8.3	+6.0	+4.2	▲3.3	+7.9	+0.9	+0.1	+2.1
ブラジル	ボベスバ	51617.97	+37.4	+3.9	▲0.9	+6.8	+6.1	+0.4	▲1.7	+4.4	+6.9	+0.6	+2.3
アルゼンチン	メルバル	2172.35	+37.6	▲0.6	▲0.6	+10.4	+6.3	▲0.9	▲0.1	+1.7	+2.5	▲1.6	+2.7
NZ	ニュージーランドSX50	4305.25	+20.2	+3.4	+0.6	+2.1	+5.0	+2.4	▲2.8	+1.7	+2.1	+0.5	+1.3
オーストラリア	AS200	6252.80	+25.6	+1.0	▲0.9	+1.8	+3.4	+1.8	+1.0	+2.8	+2.9	▲0.1	+0.2
香港	ハンセン	20520.66	+30.7	▲0.1	▲1.8	+3.5	+5.3	+0.7	▲2.3	+0.8	+2.6	▲1.8	+2.1
韓国	総合	1644.56	+26.9	+6.4	+2.0	+5.0	+0.2	▲5.2	▲4.2	+2.5	+6.2	+2.3	+0.5
台湾	加権	8159.97	+18.9	+2.2	+1.6	+7.8	+3.4	▲1.6	+2.6	▲0.2	▲0.1	▲0.4	+0.0
シンガポール	ST	3486.63	+45.0	+3.7	▲0.7	+5.1	+5.2	+4.7	▲0.4	+3.8	+4.0	▲1.1	+1.9
タイ	SET	719.14	+2.6	+4.2	▲1.3	+2.3	▲8.0	▲3.8	+3.5	▲0.5	+3.8	▲1.3	+3.1
インド	ムンバイSENSEX30	14338.45	+34.4	+0.8	+0.2	+5.7	+0.7	+2.2	▲8.2	+1.0	+6.1	▲1.0	+3.7
中国	上海A	4381.57	+162.1	+11.3	+3.9	+14.2	+27.6	+4.0	+3.3	+10.6	+20.6	+4.6	+0.0
サウジアラビア	サウジ証券株価	7667.92	▲26.2	+5.4	+1.4	▲14.3	▲4.7	▲11.2	+16.1	▲3.5	▲5.9	+0.9	+2.2
クウェート	クウェート総合	11403.4	+18.4	+6.5	+2.8	▲6.8	+3.2	▲3.5	+0.4	+4.8	+4.8	+0.1	+1.3
UAE	ドバイ金融市場	4480.80	▲4.9	+17.2	+8.6	▲11.8	▲0.2	▲0.2	+1.3	▲10.7	+2.5	+5.8	+1.6

(注) 「変化率」は、直近値までの変化率。プラスは株価の上昇を示す。
 「過去の動き」は当該期間の変化率(例：4週間=4週間前の週間変化率、6カ月前=6カ月前の月間変化率)を示す。
 直近値以外の単位は%。
 網掛け太字は当該期間で最も上昇率の大きい(下落率の低い)株価、太斜字は最も下落率の大きい(上昇率の低い)株価を示す。

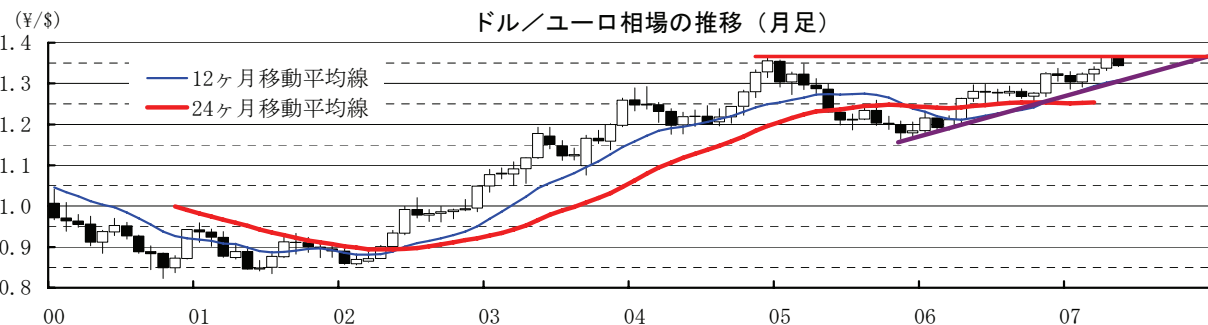
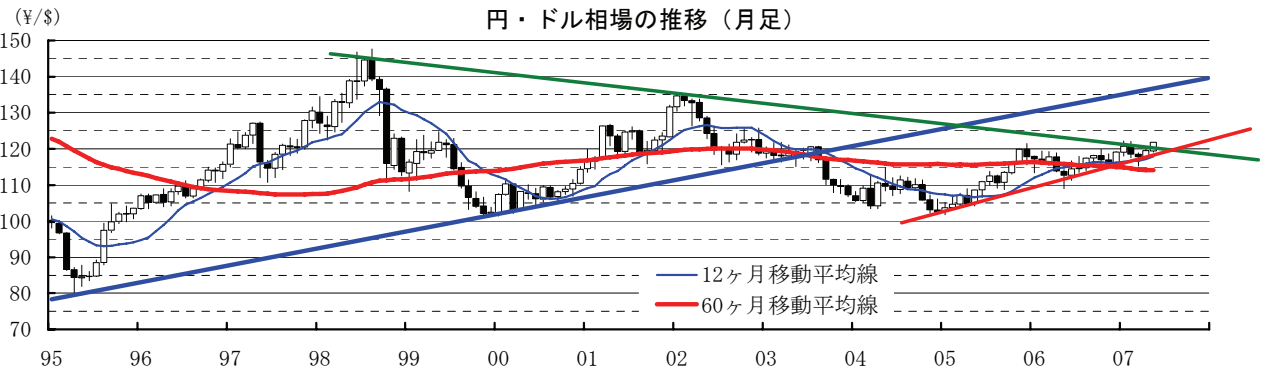
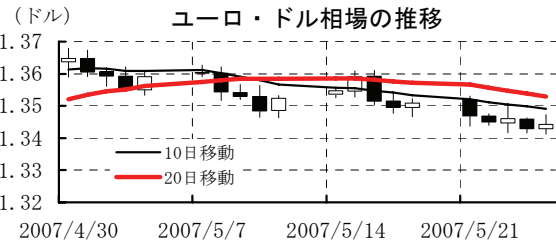
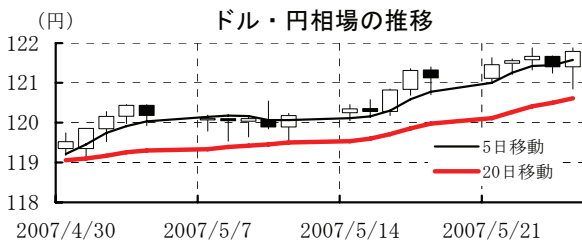


本資料は情報提供を目的として作成されたものであり、投資勧誘を目的としたものではありません。作成時点で、第一生命経済研究所経済調査部が信ずるに足ると判断した情報に基づき作成していますが、その正確性、完全性に対する責任は負いません。見直しは予告なく変更されることがあります。また、記載された内容は、第一生命ないしはその関連会社の投資方針と常に整合的であるとは限りません。

[為替]

	直近値	直近までの変化率			過去の動き							
		1年前～			月間					週間		
		1年前～	1月前～	前週末～	6カ月前	5カ月前	4カ月前	3カ月前	2カ月前	1カ月前	3週前	2週前
日本円	121.79	▲2.0	▲2.6	▲0.6	+1.0	▲2.8	▲1.4	+1.8	+0.6	▲1.4	+0.0	▲0.8
ユーロ	1.3442	+5.0	▲1.4	▲0.5	+3.8	▲0.3	▲1.3	+1.5	+0.9	+2.2	▲0.5	▲0.1
イギリスポンド	1.9836	+5.9	▲0.9	+0.4	+3.1	▲0.4	+0.3	▲0.1	+0.2	+1.6	▲0.5	▲0.3
スイスフラン	1.2281	▲0.9	▲2.0	▲0.1	+3.7	▲1.8	▲2.1	+2.0	+0.3	+0.7	▲0.6	▲0.7
スウェーデンクローナ	6.8416	+6.0	▲1.7	▲0.4	+5.2	▲0.0	▲1.4	▲0.7	+0.2	+4.1	▲1.1	+0.2
ポーランドズロチ	2.8347	+7.7	▲2.4	▲1.1	+4.1	▲0.8	▲3.2	+1.4	+2.0	+4.1	▲1.0	▲0.8
ロシアルーブル	25.900	+4.2	▲0.8	▲0.3	+1.7	▲0.2	▲0.5	+1.3	+0.5	+1.1	▲0.3	▲0.0
カナダドル	1.0804	+2.5	+3.1	+0.8	▲1.6	▲2.2	▲0.9	+0.6	+1.4	+3.8	▲0.3	+2.0
メキシコペソ	10.789	+3.1	+1.3	+0.1	▲2.1	+1.4	▲1.7	▲1.5	+1.1	+0.7	+0.8	▲0.0
ブラジルリアル	1.952	+14.3	+3.4	+0.3	▲1.1	+1.4	+0.5	+0.3	+2.8	+1.2	+0.7	+3.0
アルゼンチンペソ	3.085	▲0.0	▲0.1	▲0.3	+0.7	+0.3	▲1.6	+0.3	+0.0	+0.3	+0.1	+0.1
NZドル	0.726	+13.3	▲2.6	▲0.7	+2.1	+2.9	▲1.8	+1.5	+1.9	+3.6	▲0.4	▲0.4
オーストラリアドル	0.8180	+7.6	▲1.8	▲0.6	+2.0	▲0.0	▲1.5	+1.4	+2.6	+2.7	+1.2	▲1.0
韓国ウォン	928.25	+2.2	▲0.2	+0.6	+1.4	▲0.1	▲1.2	▲0.1	+0.2	+1.1	+0.1	▲0.8
台湾ドル	33.239	▲3.5	▲0.0	+0.3	+2.7	▲0.7	▲1.1	▲0.1	▲0.2	▲0.9	▲0.1	▲0.1
シンガポールドル	1.5277	+3.2	▲0.9	▲0.2	+1.0	+0.2	+0.1	+0.5	+0.8	▲0.2	▲0.0	▲0.5
タイバーツ	32.67	+14.7	▲1.1	+0.8	+2.4	+1.0	+1.9	+2.6	+4.4	▲1.4	▲0.7	▲0.2
インドネシアルピア	8770	+6.2	+3.4	+0.6	▲0.8	+1.9	▲1.2	▲0.4	+0.1	+0.3	+1.1	+0.6
インドルピー	40.58	+11.6	+1.0	+0.3	+0.6	+1.1	+0.2	▲0.3	+1.8	+5.3	▲0.5	+0.9
中国人民幣	7.654	+4.6	+0.89	+0.21	+0.58	+0.36	+0.39	+0.41	+0.22	+0.20	+0.29	+0.15

(注) 為替レートは全て対ドルレート。ただし、ユーロ、豪ドル、NZドルは当該通貨から見たドル建て。
 「変化率」は、直近値までの変化率。すべてプラスは当該通貨の増価を示す。
 「過去の動き」は当該期間の変化率(例：4週前=4週間前の週間変化率、6カ月前=6カ月前の月間変化率)を示す。
 直近値以外の単位は%。
 網掛け太字は当該期間で最も上昇率の大きい(下落率の低い)通貨、太斜字は最も下落率の大きい(上昇率の低い)通貨を示す。



本資料は情報提供を目的として作成されたものであり、投資勧誘を目的としたものではありません。作成時点で、第一生命経済研究所経済調査部が信ずるに足ると判断した情報に基づき作成していますが、その正確性、完全性に対する責任は負いません。見直しは予告なく変更されることがあります。また、記載された内容は、第一生命ないしはその関連会社の投資方針と常に整合的であるとは限りません。

〔商品〕

	直近値	直近までの変化率			過去の動き							
		直近までの変化率			月間						週間	
		1年前～	1月前～	前週末～	6カ月前	5カ月前	4カ月前	3カ月前	2カ月前	1カ月前	3週前	2週前
WT I	65.20	▲8.6	▲1.0	+0.4	+7.5	▲3.3	▲4.8	+6.3	+6.6	▲0.2	+0.7	+4.1
北海ブレント	70.69	▲0.0	+3.1	+1.8	+8.9	▲5.3	▲5.7	+7.8	+10.0	▲0.7	+2.3	+3.9
ドバイ	67.04	+4.5	+4.3	+1.0	+4.3	▲4.2	▲6.5	+10.7	+7.6	+2.1	▲0.4	+3.8
OPECバスケット	66.50	+4.1	+4.7	+0.9	+10.0	▲4.6	▲6.2	+7.7	+12.2	+0.7	▲0.1	+4.5
金 (NY)	655.3	+1.0	▲4.2	▲1.0	+6.6	▲1.3	+2.1	+3.1	▲1.4	+3.1	▲2.5	▲1.5
銅 (NY)	332.70	▲14.7	▲7.2	▲0.0	▲4.9	▲10.0	▲9.5	+6.5	+14.2	+12.7	▲4.0	▲7.6
アルミ (NY)	124.00	▲0.8	▲2.2	▲2.0	▲5.5	+2.5	▲4.8	+5.7	▲2.6	+4.5	▲3.3	+1.2
鉛 (LDN)	2220	+101.8	+12.1	+7.8	+2.8	+0.1	+0.8	+8.4	+5.5	+4.9	▲1.4	▲1.2
亜鉛 (LDN)	3640	+2.8	▲3.1	▲2.2	+3.7	▲3.3	▲17.7	+0.0	▲6.5	+15.4	▲2.9	▲8.1
ニッケル (LDN)	46300	+109.3	▲2.1	▲8.1	+8.3	▲1.8	+11.0	+11.9	+8.2	+6.7	▲2.1	▲0.2
スズ (LDN)	13900	+73.8	+3.0	▲0.7	+2.0	+10.1	+4.3	+9.6	+1.9	+2.6	▲2.4	▲0.4
銀 (NY、現物)	12.95	+1.9	▲6.2	+0.0	+13.6	▲7.6	+4.8	+4.5	▲5.3	+0.3	▲1.5	▲2.1
プラチナ (NY、現物)	1274	▲1.5	▲2.1	▲3.4	+10.0	▲5.3	+4.9	+5.9	▲0.6	+3.5	+0.6	▲0.8
小麦 (シカゴ)	501.00	+22.3	▲1.0	+6.3	+3.9	▲0.2	▲6.7	+1.5	▲7.7	+10.8	+0.2	▲2.4
大豆 (シカゴ)	218.20	+25.8	+13.3	+2.9	+2.0	▲0.8	+8.1	+8.2	▲5.6	▲9.0	+0.2	+7.7
コーン (シカゴ)	376.00	+48.2	+1.3	+1.3	+17.5	+3.5	+3.5	+5.3	▲11.9	▲4.4	▲5.3	+2.8
CRB	313.10	▲9.6	▲0.5	▲0.0	+5.1	▲4.4	▲2.0	+3.7	+1.4	▲1.3	▲0.0	+0.7
JOIC	140.27	+11.0	+0.6	+0.9	+1.7	+3.1	▲0.6	+2.7	+0.7	+2.3	+0.1	+0.4
日経商品指数 (17種)	146.13	+12.7	+0.7	+0.3	▲0.4	+2.5	+0.4	+0.5	+1.5	+2.7	+1.2	▲0.9
日経商品指数 (国際)	142.58	+4.4	+0.4	+0.2	+2.2	+0.1	▲0.3	+4.0	+3.8	+1.7	▲0.1	+0.5

(注) 「変化率」は、直近値までの変化率。プラスは商品価格の上昇を示す。

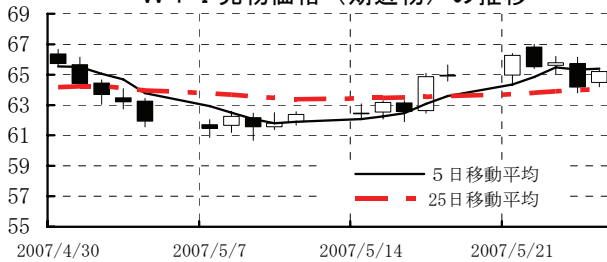
「過去の動き」は当該期間の変化率 (例：4週前=4週間前の週間変化率、6カ月前=6カ月前の月間変化率) を示す。

直近値以外の単位は%。

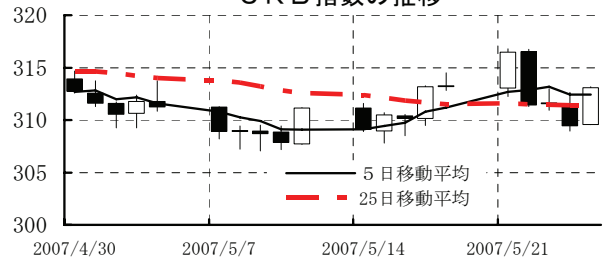
OPECバスケット、日経商品指数 (国際) は木曜日、日経商品指数 (17種) は水曜日の値。

網掛け太字は当該期間で最も上昇率の大きい (下落率の低い) 商品、太斜字は最も下落率の大きい (上昇率の低い) 商品を示す。

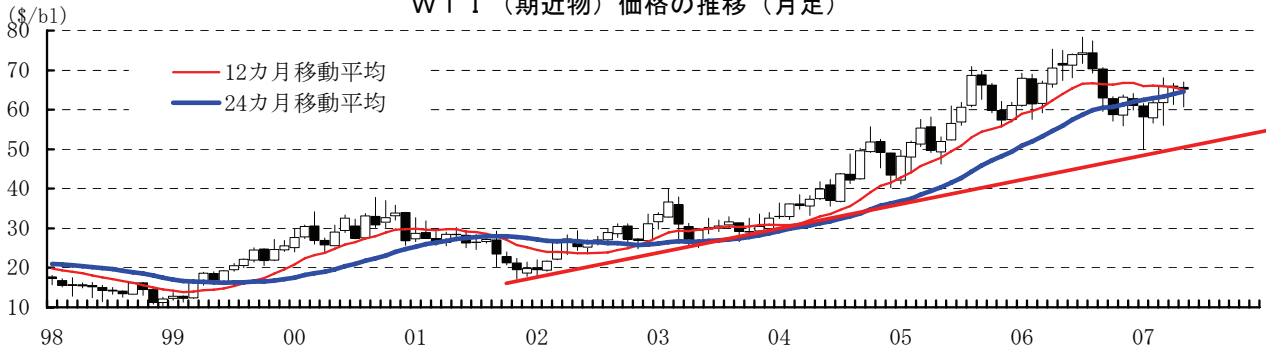
WT I 先物価格 (期近物) の推移



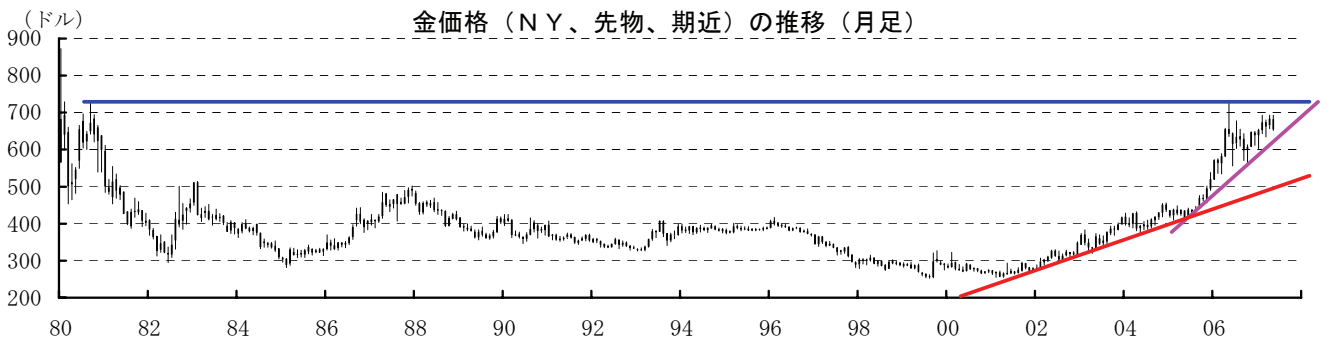
CRB 指数の推移



WT I (期近物) 価格の推移 (月足)



金価格 (NY、先物、期近) の推移 (月足)



本資料は情報提供を目的として作成されたものであり、投資勧誘を目的としたものではありません。作成時点で、第一生命経済研究所経済調査部が信ずるに足ると判断した情報に基づき作成していますが、その正確性、完全性に対する責任は負いません。見直しは予告なく変更されることがあります。また、記載された内容は、第一生命ないしはその関連会社の投資方針と常に整合的であるとは限りません。