

Market Watching

市場レポート

テーマ: Weekly Market Report (2007年5月21日～)

発表日: 2007年5月21日 (月)

～漸く米利下げ期待は鎮静化へ～

第一生命経済研究所 経済調査部

担当 鷹峰 義清 (03-5221-4521)

今週のスケジュール

今週の経済指標・イベント・注目材料

発表日	国	指標・イベント	注目度	コンセンサス	レンジ	前回	備考
5月21日 (月)	日本	-					
	欧州	-					
	米国	-					
5月22日 (火)	日本	15年債入札	★				
		日銀議事要旨 (4/9、10)	★				
		月例経済報告					
	欧州	独ZEW景況指数 (5月)・期待指数	★	+22.0	+18.0～+30.0	+16.5	
米国	リッチモンド連銀総裁講演	★					
5月23日 (水)	日本	-					
	欧州	BOE議事録 (5/9、10)	★★				
	米国	ポールソン財務長官会見	★				
5月24日 (木)	日本	通関統計 (4月)・貿易収支	★★	+9,537	+5,500～+11,500	+16,301	億円・未季調
		20年債入札	★				
	欧州	独IFO景況感指数 (5月)	★★	108.6	108.2～109.1	108.6	
	米国	耐久財受注 (4月)・除輸送機器	★★★	+0.6%	▲0.1～+1.4%	+1.3%	前月比
5月25日 (金)	日本	新築住宅販売 (4月)	★★★	86.0	80.0～95.0	85.8	万戸
		消費者物価・東京・総合 (5月)	★	+0.1%	▲0.1～+0.3%	+0.2%	前年比
		・東京・コア (5月)	★	0.0%	▲0.2～+0.1%	0.0%	前年比
		・全国・総合 (4月)	★★★	0.0%	▲0.1～+0.1%	▲0.1%	前年比
		・全国・コア (4月)	★★★	▲0.1%	▲0.2～+0.1%	▲0.3%	前年比
	欧州	-					
	米国	中古住宅販売 (4月)	★★★	610	578～630	612	万戸
5月26日 (土)		-					
5月27日 (日)		-					

(注) 市場コンセンサス、予測レンジは各種ベンダー調査に基づく
注目度は筆者

【債券市場】: 図表は3～4ページ

先週は、欧米で金利が大きく上昇。米経済指標が好調なものが目立ったこともあり、Fedによる利下げ期待が大きく後退した。一方、日本では機械受注が予想外の現象となったこと、GDPが予想の範囲内にとどまったこと等を背景に、金利は低水準でもみ合った。

今週は、週後半に材料が集中している。米国では、住宅販売と耐久財受注が注目される。いずれも堅調な結果になると予想されている。ただし、住宅販売は月前半の悪天候がある程度マイナスの影響となる見込み。余程下ぶれない限りは、金利の低下要因にはならないと判断される。日本では週末の消費者物価が注目される。ただし、市場の予想通り前年対比小幅マイナス（全国コア）になる公算は大きく、金利には中立要因か。欧米金利の上昇を受けて、若干強含む可能性もある。

【株式市場】: 図表は5ページ

先週は、日本や米国のハイテク分野を除き、株価は世界的に上昇。金利は上昇したものの、景況感の改善に引っ張られた格好。日本では、予想外のマイナスとなった機械受注など、冴えない経済指標を背景に、株価は軟調な推移を辿った。

今週は、米国では週後半の経済指標が注目されるものの、余程金利が上ぶれない限りは堅調な指標を背景

本資料は情報提供を目的として作成されたものであり、投資勧誘を目的としたものではありません。作成時点で、第一生命経済研究所経済調査部が信ずるに足ると判断した情報に基づき作成していますが、その正確性、完全性に対する責任は負いません。見直しは予告なく変更されることがあります。また、記載された内容は、第一生命ないしはその関連会社の投資方針と常に整合的であるとは限りません。

に上値を追う公算。一方、日本では銀行を含めた金融機関の決算発表が注目される。決算発表も終盤となり、需給面では改善が見込まれる。銀行決算が予想外に悪い内容とならない限り、株価は戻りが期待される。なお、波乱要因として、人民元変動幅拡大取り上げの影響を受けて、中国株がどのような展開を見せるかが注目される。これまでは、このような措置に対し特に悪い反応は見せてはいないものの、いつまでも上昇一辺倒とは行かなくなる。いつ反応が出るかを予想することは困難だが、慎重に見極めたいところ。

【為替市場】：図表は6ページ

先週は、ドルが主要通貨に対して上昇。米利下げ期待の後退が、ドル上昇の主因。ドル/円相場も、1ドル=121円を超えて上昇余地を伺う展開となった。なお、週末に中国が人民元の対ドル変動幅の拡大を決めた（一日あたり0.5%へ）。これを受けて、NY市場などでは一時円をはじめとしたアジア通貨が上昇する場面も見られたが、反応は限定的なものにとどまった。

今週は、週後半の日米経済指標に注目が集まる。日本では、可能性は大きくないものの、CPIが予想上限以上だと早期利上げ観測が高まり、円高要因となる。一方、可能性が大きいのは、米指標の上ぶれによる一段のドル高。人民元の変動幅拡大は、すでに週末の欧米市場で消化済みのため、特に材料にはならない見込み。なお、これを受けて中国株が急落するようなことがあれば、円キャリートレードの巻き戻し観測などが材料となり、円高が急伸する可能性もある。

【商品市場】：図表は7ページ

先週は、原油が上昇した一方、非鉄金属などは軒並み下落。原油は、北米ガソリン在庫率の逼迫懸念が押し上げ要因となった。

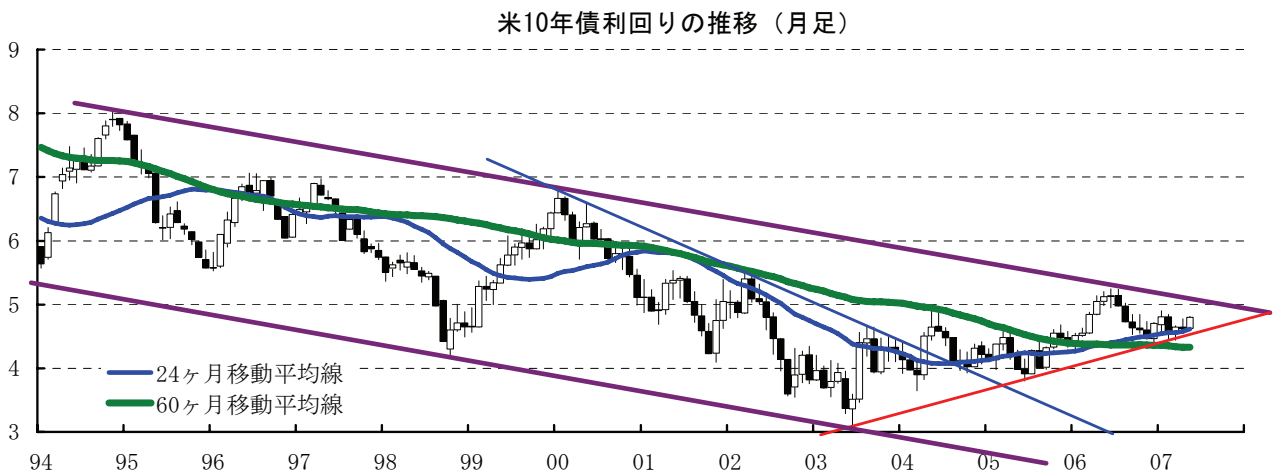
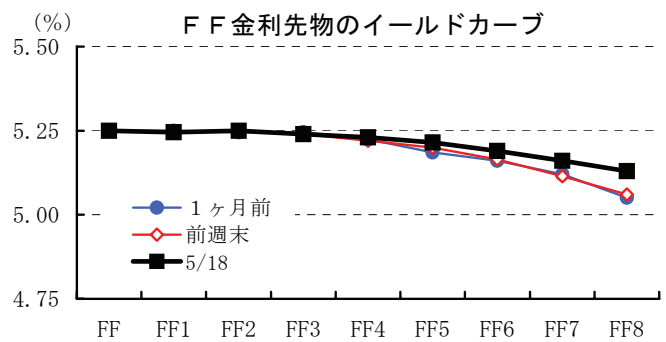
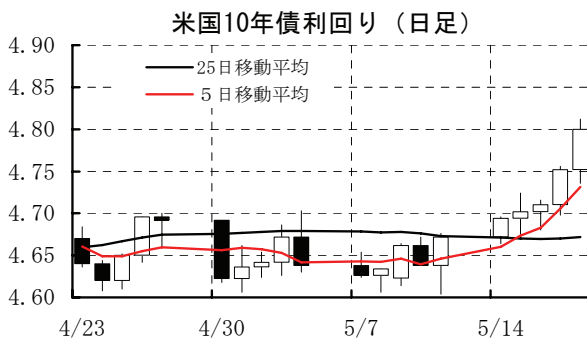
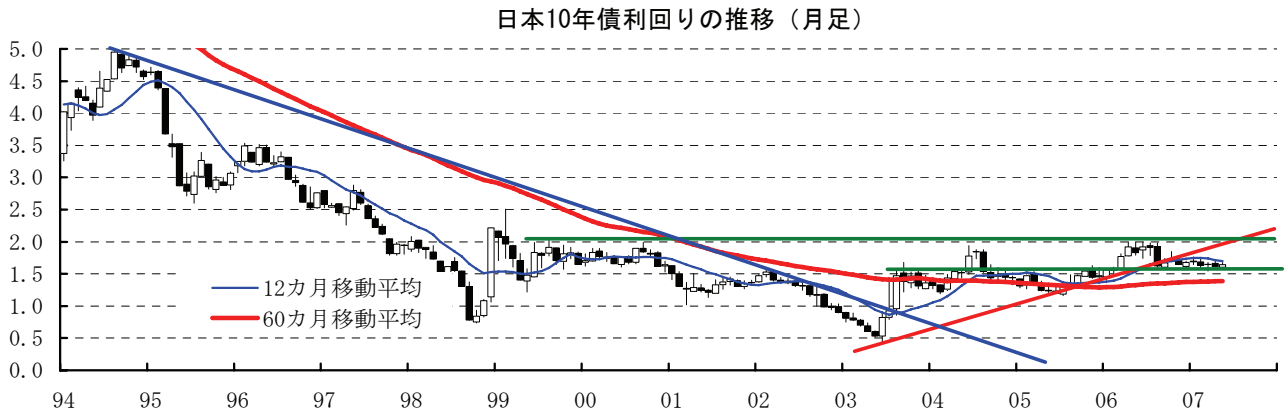
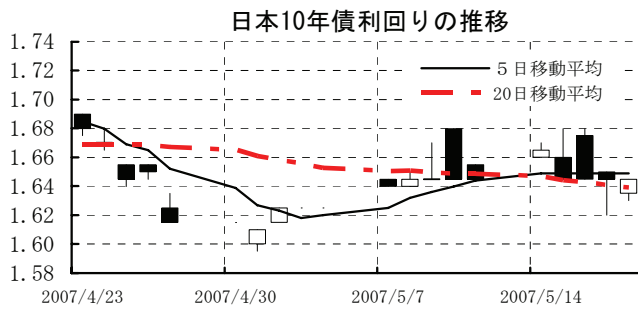
今週は、原油はガソリン需給逼迫傾向を背景に、引き続き堅調な展開が予想される。非鉄金属などは、中国の実質的な景気減速措置（人民元の変動幅拡大、利上げ）が、需給の緩和観測やリスクマネーの収縮観測などに繋がれば、マイナス要因になる可能性がある。ただし、米国を中心として世界経済はモメンタムが持ち直す方向にあり、基本的には上昇に転じると予想。

[債券市場]

	直近値	直近までの変化率			過去の動き								
		1年前～	1月前～	前週末～	月間					週間			
					6カ月前	5カ月前	4カ月前	3カ月前	2カ月前	1カ月前	3週間前	2週間前	
2年	日本	0.879	+10	+2	+0	+9	▲2	▲10	+13	▲2	+5	▲1	+2
	米国	4.814	▲9	+18	+11	▲9	+20	+11	▲27	▲7	+2	+2	+3
	イギリス	5.616	+88	+11	+0	+0	+17	+28	▲16	+12	+7	+3	▲2
	ドイツ	4.275	+96	+16	+10	▲2	+23	+8	▲9	+14	+11	▲1	+1
	スイス	2.659	+73	+16	+4	+6	+27	+9	▲16	+3	+6	+5	+4
	スウェーデン	4.033	+108	+11	+8	+2	+23	+14	▲23	+13	+18	▲3	+1
	ポーランド	4.738	+21	▲3	▲7	▲3	▲8	▲13	+13	+7	+15	▲5	+5
	カナダ	4.390	+36	+27	+19	▲10	+15	+9	▲12	▲1	+16	+5	▲2
	メキシコ	7.561	+5	+16	+4	▲5	▲10	+36	+15	▲34	+19	+12	▲6
	ニュージーランド*	7.117	+79	▲4	▲1	▲14	+23	+3	▲4	+29	+22	▲1	▲2
	オーストラリア	6.220	+49	▲11	+2	▲6	+19	▲6	▲13	+24	▲16	▲5	+10
	韓国	5.165	+36	+18	+5	+12	+13	+11	▲15	▲5	+23	▲3	+7
	シンガポール	2.210	▲80	▲7	▲14	▲5	+3	▲2	▲8	▲40	▲19	+12	▲6
	タイ	3.192	▲181	▲45	▲17	▲23	+32	▲44	▲24	▲54	▲36	▲1	▲13
インド	8.090	+164	▲1	+9	▲6	+22	+0	+56	+6	+19	▲2	▲6	
10年	日本	1.645	▲30	▲5	+0	▲8	+3	+2	▲7	+2	▲3	+1	+2
	米国	4.800	▲26	+15	+13	▲14	+24	+11	▲24	+8	▲2	▲5	+3
	イギリス	5.167	+59	+12	+8	+0	+23	+24	▲18	+17	+7	▲0	▲2
	ドイツ	4.311	+28	+16	+9	▲5	+25	+16	▲14	+10	+10	▲2	+2
	スイス	2.972	+19	+19	+9	▲13	+23	+15	▲7	+14	+5	+3	+2
	スウェーデン	4.177	+29	+12	+12	▲9	+21	+25	▲24	+13	+17	▲6	+0
	ポーランド	5.298	▲8	▲4	▲2	▲13	+5	▲6	+6	▲2	+12	▲4	+3
	カナダ	4.319	+0	+14	+13	▲12	+18	+9	▲15	+8	+4	▲2	▲2
	メキシコ	7.680	▲101	+8	+2	▲20	▲31	+48	+11	▲42	+8	+15	▲12
	ニュージーランド*	6.177	+31	▲5	+12	+1	+16	+9	▲19	+11	+17	▲3	▲3
	オーストラリア	5.945	+13	▲1	+7	▲7	+31	+4	▲25	+19	▲0	▲4	+2
	韓国	5.258	+3	+18	+8	+7	+8	+0	▲10	▲3	+22	▲3	+8
	シンガポール	2.590	▲95	▲8	▲13	▲17	+3	+13	▲10	▲17	▲23	+7	▲2
	タイ	3.546	▲200	▲49	▲11	▲36	+60	▲64	▲25	▲23	▲42	▲5	▲15
インド	8.152	+53	+7	+4	▲22	+19	+15	+22	▲1	+21	+5	▲4	
長短スプレッド	日本	+76.6	▲40	▲8	▲0	▲16	+5	+12	▲19	+4	▲8	+2	▲0
	米国	▲1.4	▲17	▲3	+1	▲5	+4	▲0	+3	+15	▲4	▲7	▲0
	イギリス	▲44.9	▲29	+1	+8	+0	+6	▲4	▲2	+5	+0	▲4	▲0
	ドイツ	+3.6	▲68	▲1	▲1	▲3	+2	+8	▲5	▲4	▲2	▲2	+1
	スイス	+31.3	▲54	+3	+5	▲19	▲4	+6	+10	+11	▲1	▲2	▲2
	スウェーデン	+14.4	▲80	+1	+4	▲11	▲2	+11	▲1	▲0	▲1	▲2	▲1
	ポーランド	+56.0	▲29	▲0	+5	▲10	+2	+7	▲7	▲9	▲3	+1	▲3
	カナダ	▲7.1	▲36	▲13	▲6	▲2	+3	+0	▲2	+9	▲12	▲6	▲0
	メキシコ	+11.9	▲106	▲8	▲2	▲15	▲21	+12	▲4	▲8	▲11	+3	▲6
	ニュージーランド*	▲94.0	▲48	▲1	+13	+14	▲7	+6	▲15	▲19	▲5	▲2	▲1
	オーストラリア	▲27.5	▲36	+10	+5	▲1	+13	+10	▲12	▲5	+16	+0	▲8
	韓国	+9.3	▲33	▲0	+2	▲5	▲5	▲11	+5	+2	▲1	+0	+2
	シンガポール	+38.0	▲15	▲1	+1	▲12	+0	+15	▲2	+23	▲4	▲5	+4
	タイ	+35.4	▲20	▲5	+6	▲14	+28	▲20	▲1	+31	▲6	▲4	▲2
インド	+6.2	▲111	+8	▲5	▲16	▲3	+15	▲34	▲7	+2	+7	+2	

(注) 「変化幅」は、直近値までの変化幅。プラスは金利の上昇を示す。
「過去の動き」は当該期間の変化幅(例：4週間＝4週間前の週間変化幅、6カ月前＝6カ月前の月間変化幅)を示す。
直近値の単位は%、ただし長短スプレッドはbp。直近値以外の単位はbp。
網掛け太字は当該期間で最も低下幅の大きい(上昇幅の低い)金利、太斜字は最も上昇幅の大きい(低下幅の低い)金利を示す。

本資料は情報提供を目的として作成されたものであり、投資勧誘を目的としたものではありません。作成時点で、第一生命経済研究所経済調査部が信ずるに足ると判断した情報に基づき作成していますが、その正確性、完全性に対する責任は負いません。見直しは予告なく変更されることがあります。また、記載された内容は、第一生命ないしはその関連会社の投資方針と常に整合的であるとは限りません。

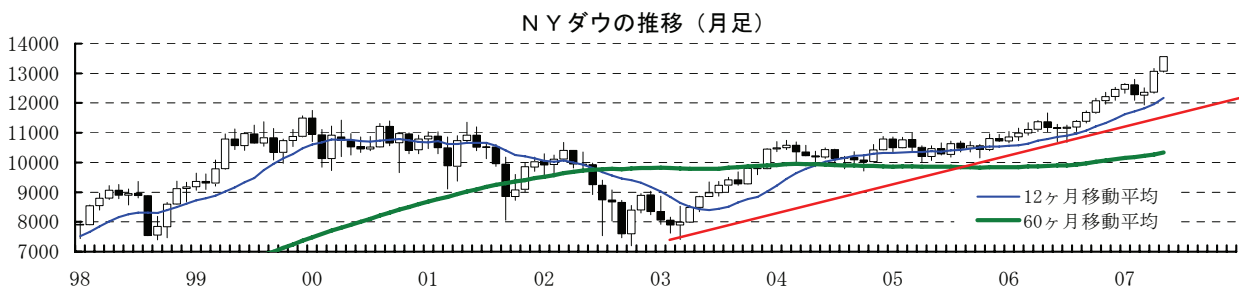
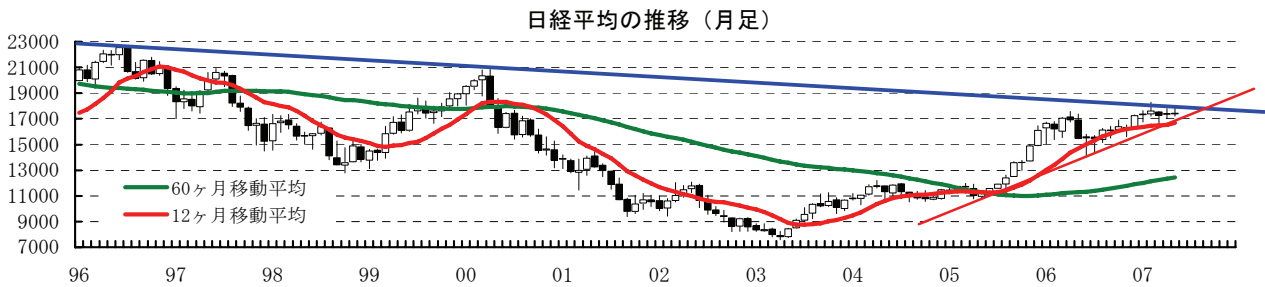
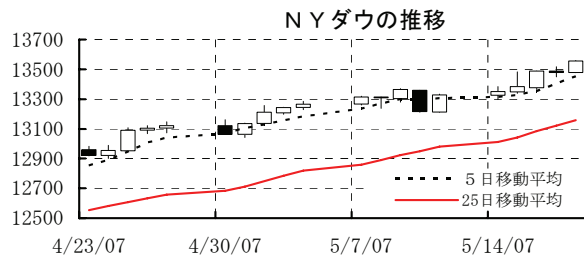
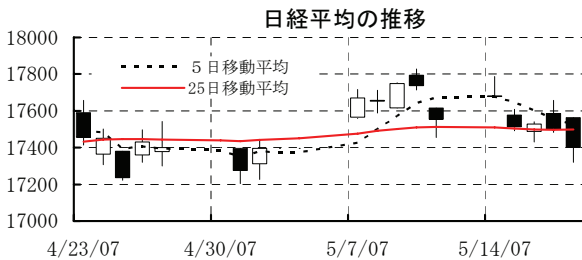


本資料は情報提供を目的として作成されたものであり、投資勧誘を目的としたものではありません。作成時点で、第一生命経済研究所経済調査部が信ずるに足ると判断した情報に基づき作成していますが、その正確性、完全性に対する責任は負いません。見直しは予告なく変更されることがあります。また、記載された内容は、第一生命ないしはその関連会社の投資方針と常に整合的であるとは限りません。

[株式市場]

		直近値	直近までの変化率			過去の動き							
						月間						週間	
			1年前～	1月前～	前週末～	6カ月前	5カ月前	4カ月前	3カ月前	2カ月前	1カ月前	3週間前	2週間前
日本	日経平均	17399.58	+8.2	▲1.5	▲0.9	▲0.8	+5.8	+0.9	+1.3	▲1.8	+0.7	▲0.0	+0.9
	TOPIX	1695.69	+3.9	▲2.0	▲1.6	▲0.9	+4.9	+2.4	+1.8	▲2.2	▲0.7	+0.2	+1.1
	日経店頭	2002.36	▲18.8	▲2.8	▲2.7	▲3.7	+2.4	+3.9	▲1.3	▲2.5	▲3.8	+0.6	+0.2
米国	N Yダウ	13556.53	+21.8	+5.9	+1.7	+1.2	+2.0	+1.3	▲2.8	+0.7	+5.7	+1.1	+0.5
	S P500	1522.75	+20.7	+3.4	+1.1	+1.6	+1.3	+1.4	▲2.2	+1.0	+4.3	+0.8	+0.0
	ナスダック	2558.45	+17.3	+1.9	▲0.1	+2.7	▲0.7	+2.0	▲1.9	+0.2	+4.3	+0.6	▲0.4
	フィラデルフィア半導体	491.71	+3.6	+1.7	▲2.6	+4.6	▲2.3	▲1.9	+3.2	▲1.7	+5.9	+1.4	▲0.1
イギリス	F T100	6640.90	+17.1	+3.0	+1.1	▲1.3	+2.8	▲0.3	▲0.5	+2.2	+2.2	+2.9	▲0.6
ドイツ	D A X	7607.54	+34.3	+4.5	+1.7	+0.6	+4.6	+2.9	▲1.1	+3.0	+7.1	+1.9	▲0.5
欧州	ダウ欧州50	3916.56	+16.7	+1.7	+0.8	▲1.8	+2.6	+1.7	▲2.5	+1.2	+4.0	+1.6	▲0.7
スウェーデン	ストックホルムOMX	1269.46	+33.6	▲0.2	+2.3	▲1.6	+7.4	+3.4	▲2.4	+4.9	+4.9	▲0.0	▲1.9
ポーランド	ワルシャワWIG	59952.26	+39.9	+0.5	+0.5	+6.1	+0.4	+8.2	▲4.9	+10.8	+4.0	+3.7	▲3.1
ロシア	R T	1859.70	+24.8	▲5.4	+0.8	+10.1	+8.2	▲4.1	+0.8	+4.2	▲1.1	+0.8	▲4.4
メキシコ	ボルサ	30676.34	+51.7	+3.8	+2.1	+8.3	+6.0	+4.2	▲3.3	+7.9	+0.9	+2.2	+0.1
ブラジル	ボベスバ	52077.68	+37.7	+6.9	+2.3	+6.8	+6.1	+0.4	▲1.7	+4.4	+6.9	+2.8	+0.6
アルゼンチン	メルバル	2186.39	+32.2	▲1.2	+2.7	+10.4	+6.3	▲0.9	▲0.1	+1.7	+2.5	▲1.5	▲1.6
N Z	ニュージーランドSX50	4280.43	+17.6	+2.1	+1.3	+2.1	+5.0	+2.4	▲2.8	+1.7	+2.1	+0.6	+0.5
オーストラリア	A S200	6312.50	+23.3	+1.2	+0.2	+1.8	+3.4	+1.8	+1.0	+2.8	+2.9	+2.5	▲0.1
香港	ハンセン	20904.84	+28.5	+0.6	+2.1	+3.5	+5.3	+0.7	▲2.3	+0.8	+2.6	+1.5	▲1.8
韓国	総合	1612.25	+18.1	+5.1	+0.5	+5.0	+0.2	▲5.2	+4.2	+2.5	+6.2	+1.6	+2.3
台湾	加権	8034.14	+14.2	+0.4	+0.0	+7.8	+3.4	▲1.6	+2.6	▲0.2	▲0.1	+1.5	▲0.4
シンガポール	S T	3512.40	+40.4	+3.3	+1.9	+5.1	+5.2	+4.7	▲0.4	+3.8	+4.0	+2.6	▲1.1
タイ	S E T	728.76	▲2.6	+5.3	+3.1	+2.3	▲8.0	▲3.8	+3.5	▲0.5	+3.8	+3.1	▲1.3
インド	ムンバイSENSEX30	14303.41	+25.6	+4.6	+3.7	+5.7	+0.7	+2.2	▲8.2	+1.0	+6.1	+0.2	▲1.0
中国	上海A	4218.92	+148.4	+11.1	+0.0	+14.2	+27.6	+4.0	+3.3	+10.6	+20.6	+2.1	+4.6
サウジアラビア	サウジ証取株価	7560.37	▲31.6	+1.0	+2.2	▲14.3	▲4.7	▲11.2	+16.1	▲3.5	▲5.9	+0.7	+0.9
クウェート	クウェート総合	11089.9	+18.0	+4.7	+1.3	▲6.8	+3.2	▲3.5	+0.4	+4.8	+4.8	+2.1	+0.1
U A E	ドバイ金融市場	4124.80	▲14.7	+6.7	+1.6	▲11.8	▲0.2	▲0.2	+1.3	▲10.7	+2.5	+0.7	+5.8

(注) 「変化率」は、直近値までの変化率。プラスは株価の上昇を示す。
 「過去の動き」は当該期間の変化率(例：4週間前=4週間前の週間変化率、6カ月前=6カ月前の月間変化率)を示す。
 直近値以外の単位は%。
 網掛け太字は当該期間で最も上昇率の大きい(下落率の低い)株価、太斜字は最も下落率の大きい(上昇率の低い)株価を示す。

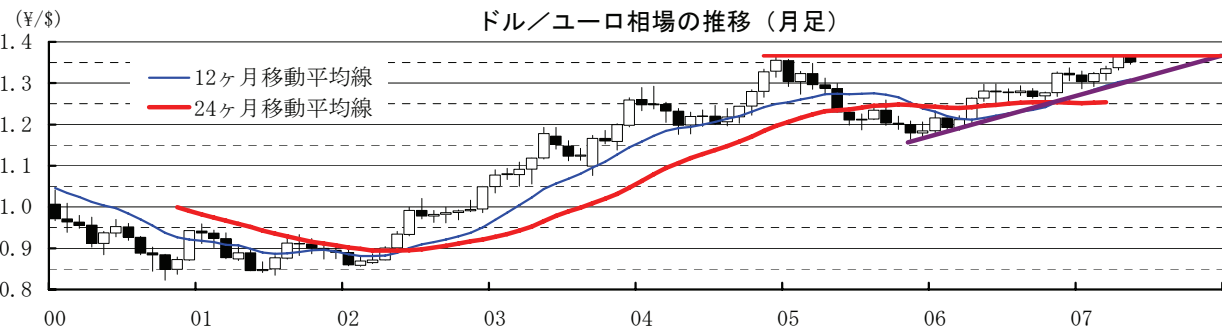
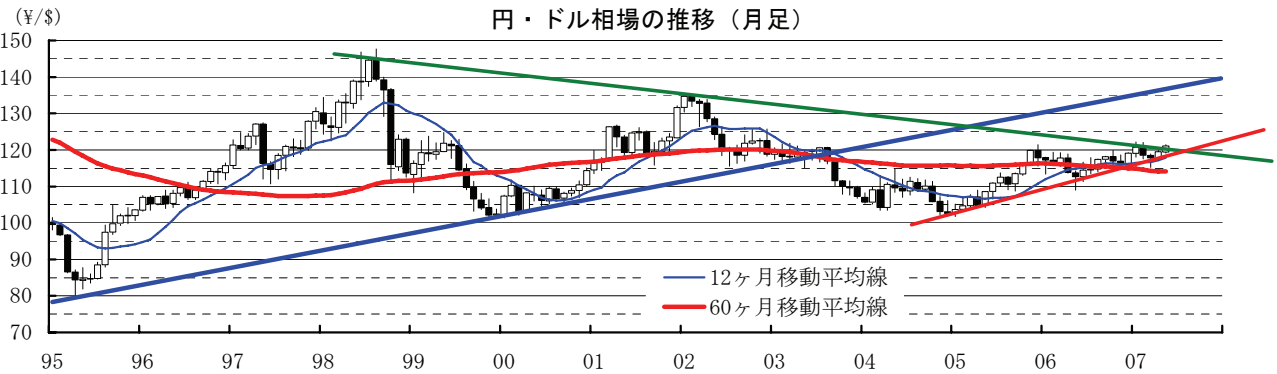
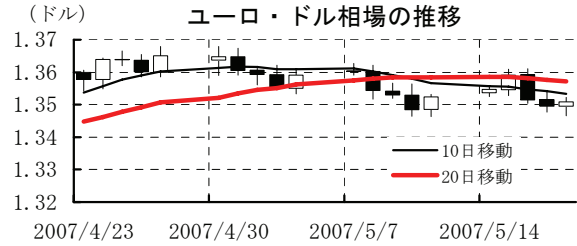
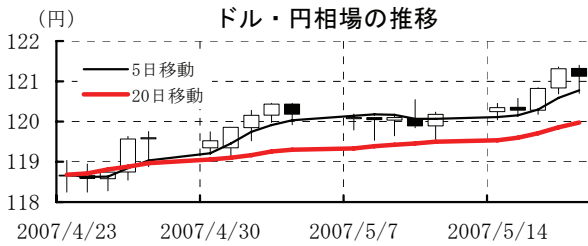


本資料は情報提供を目的として作成されたものであり、投資勧誘を目的としたものではありません。作成時点で、第一生命経済研究所経済調査部が信ずるに足ると判断した情報に基づき作成していますが、その正確性、完全性に対する責任は負いません。見直しは予告なく変更されることがあります。また、記載された内容は、第一生命ないしはその関連会社の投資方針と常に整合的であるとは限りません。

[為替]

	直近値	直近までの変化率			過去の動き							
		1年前～			月間							
		1月前～	前週末～	6カ月前	5カ月前	4カ月前	3カ月前	2カ月前	1カ月前	3週間	2週間	
日本円	121.12	▲9.3	▲2.1	▲0.8	+1.0	▲2.8	▲1.4	+1.8	+0.6	▲1.4	▲0.5	+0.0
ユーロ	1.3524	+5.4	+0.7	▲0.5	+3.8	▲0.3	▲1.3	+1.5	+0.9	+2.2	▲0.4	▲0.5
イギリスポンド	1.9814	+5.2	+0.3	▲0.5	+3.1	▲0.4	+0.3	▲0.1	+0.2	+1.6	▲0.3	▲0.5
スイスフラン	1.2190	▲0.4	+0.1	▲0.6	+3.7	▲1.8	▲2.1	+2.0	+0.3	+0.7	▲0.5	▲0.6
スウェーデンクローナ	6.8281	+6.4	+1.0	▲1.1	+5.2	▲0.0	▲1.4	▲0.7	+0.2	+4.1	▲0.9	▲1.1
ポーランドズロチ	2.7813	+7.2	+2.5	▲1.0	+4.1	▲0.8	▲3.2	+1.4	+2.0	+4.1	+0.3	▲1.0
ロシアルーブル	25.814	+4.4	+0.4	▲0.3	+1.7	▲0.2	▲0.5	+1.3	+0.5	+1.1	▲0.2	▲0.3
カナダドル	1.1107	▲0.7	+2.5	▲0.3	▲1.6	▲2.2	▲0.9	+0.6	+1.4	+3.8	+0.8	▲0.3
メキシコペソ	10.798	+0.8	+2.0	+0.8	▲2.1	+1.4	▲1.7	▲1.5	+1.1	+0.7	+0.4	+0.8
ブラジルリアル	2.018	+3.8	+1.0	+0.7	▲1.1	+1.4	+0.5	+0.3	+2.8	+1.2	▲0.1	+0.7
アルゼンチンペソ	3.079	▲1.5	+0.4	+0.1	+0.7	+0.3	▲1.6	+0.3	+0.0	+0.3	+0.2	+0.1
NZドル	0.734	+16.5	+0.8	▲0.4	+2.1	+2.9	▲1.8	+1.5	+1.9	+3.6	▲0.7	▲0.4
オーストラリアドル	0.8314	+7.2	+0.9	+1.2	+2.0	▲0.0	▲1.5	+1.4	+2.6	+2.7	▲1.0	+1.2
韓国ウォン	926.75	+0.9	+0.6	+0.1	+1.4	▲0.1	▲1.2	▲0.1	+0.2	+1.1	+0.2	+0.1
台湾ドル	33.315	▲5.9	▲0.5	▲0.1	+2.7	▲0.7	▲1.1	▲0.1	▲0.2	▲0.9	▲3.1	▲0.1
シンガポールドル	1.5176	+3.1	+0.1	▲0.0	+1.0	+0.2	+0.1	+0.5	+0.8	▲0.2	▲0.1	▲0.0
タイバーツ	32.88	+12.9	▲1.3	▲0.7	+2.4	+1.0	+1.9	+2.6	+4.4	▲1.4	+0.6	▲0.7
インドネシアルピア	8870	▲1.9	+2.4	+1.1	▲0.8	+1.9	▲1.2	▲0.4	+0.1	+0.3	+1.2	+1.1
インドルピー	41.08	+8.4	+4.1	▲0.5	+0.6	+1.1	+0.2	▲0.3	+1.8	+5.3	+0.6	▲0.5
中国人民幣元	7.681	+4.0	+0.58	+0.29	+0.58	+0.36	+0.39	+0.41	+0.22	+0.20	+0.15	+0.29

(注) 為替レートは全て対ドルレート。ただし、ユーロ、豪ドル、NZドルは当該通貨から見たドル建て。
 「変化率」は、直近値までの変化率。すべてプラスは当該通貨の増価を示す。
 「過去の動き」は当該期間の変化率(例：4週間前=4週間前の週間変化率、6カ月前=6カ月前の月間変化率)を示す。
 直近値以外の単位は%。
 網掛け太字は当該期間で最も上昇率の大きい(下落率の低い)通貨、太斜字は最も下落率の大きい(上昇率の低い)通貨を示す。

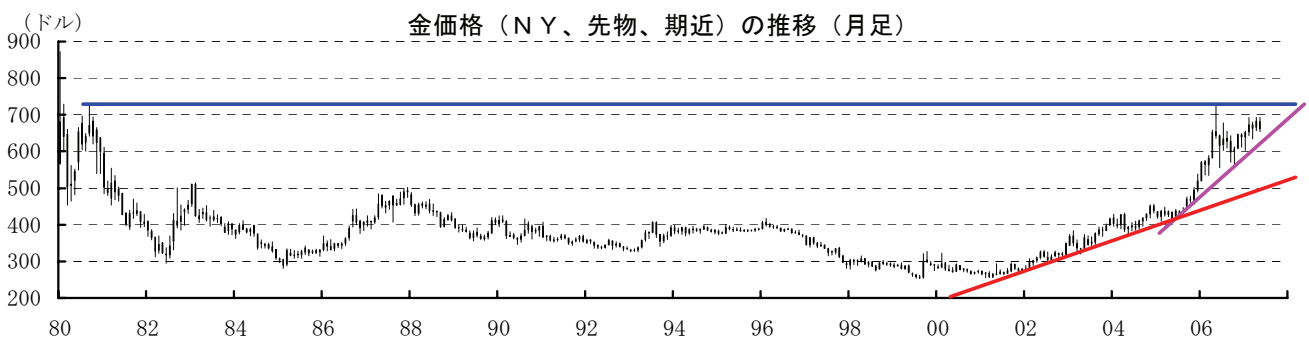
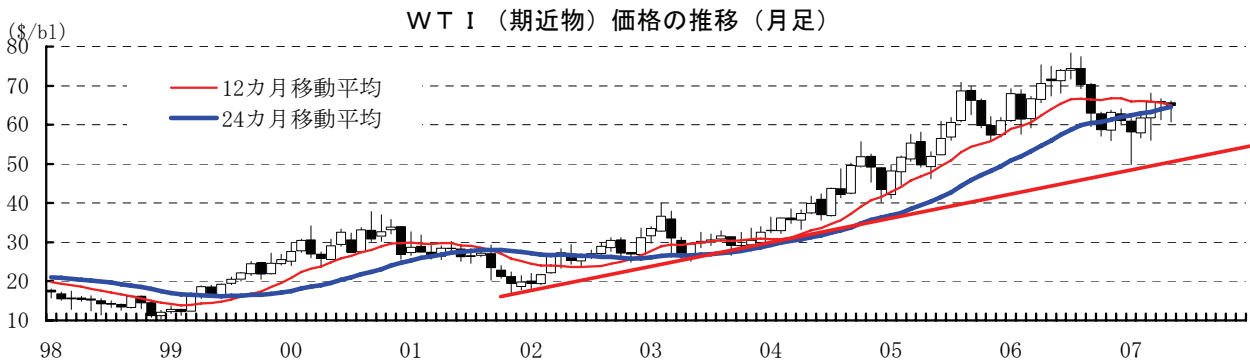
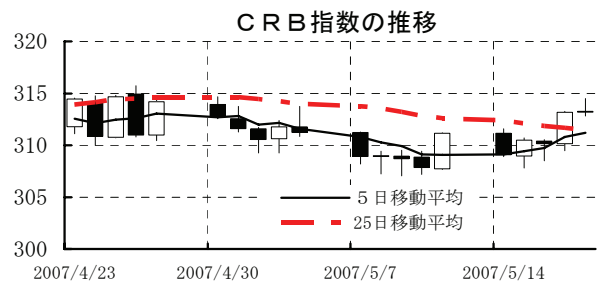
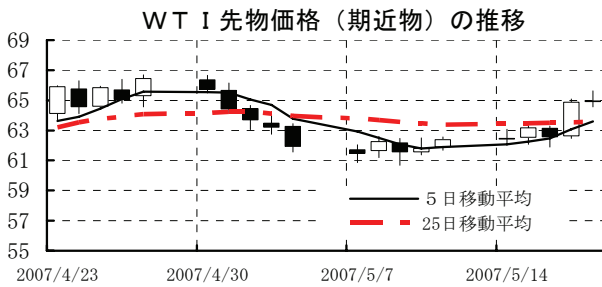


本資料は情報提供を目的として作成されたものであり、投資勧誘を目的としたものではありません。作成時点で、第一生命経済研究所経済調査部が信ずるに足ると判断した情報に基づき作成していますが、その正確性、完全性に対する責任は負いません。見直しは予告なく変更されることがあります。また、記載された内容は、第一生命ないしはその関連会社の投資方針と常に整合的であるとは限りません。

[商品]

	直近値	直近までの変化率			過去の動き							
		1年前～	1月前～	前週末～	月間					週間		
					6カ月前	5カ月前	4カ月前	3カ月前	2カ月前	1カ月前	3週間	2週間
WT I	64.94	▲6.5	+2.9	+4.1	+7.5	▲3.3	▲4.8	+6.3	+6.6	▲0.2	▲6.8	+0.7
北海ブレント	69.42	▲0.4	+5.1	+3.9	+8.9	▲5.3	▲5.7	+7.8	+10.0	▲0.7	▲4.5	+2.3
ドバイ	66.36	+5.2	+7.2	+3.8	+4.3	▲4.2	▲6.5	+10.7	+7.6	+2.1	▲0.1	▲0.4
OPECバスケット	65.14	+3.5	+5.3	+3.3	+10.0	▲4.6	▲6.2	+7.7	+12.2	+0.7	▲1.2	▲0.1
金 (NY)	662.0	▲2.8	▲3.9	▲1.5	+6.6	▲1.3	+2.1	+3.1	▲1.4	+3.1	+1.2	▲2.5
銅 (NY)	332.85	▲14.0	▲7.9	▲7.6	▲4.9	▲10.0	▲9.5	+6.5	+14.2	+12.7	+6.7	▲4.0
アルミ (NY)	126.50	▲3.8	▲1.4	+1.2	▲5.5	+2.5	▲4.8	+5.7	▲2.6	+4.5	+1.3	▲3.3
鉛 (LDN)	2060	+71.0	+4.0	▲1.2	+2.8	+0.1	+0.8	+8.4	+5.5	+4.9	+4.7	▲1.4
亜鉛 (LDN)	3720	+9.4	+1.1	▲8.1	+3.7	▲3.3	▲17.7	+0.0	▲6.5	+15.4	+13.5	▲2.9
ニッケル (LDN)	50400	+137.7	+5.2	▲0.2	+8.3	▲1.8	+11.0	+11.9	+8.2	+6.7	+6.4	▲2.1
スズ (LDN)	14000	+59.1	+2.2	▲0.4	+2.0	+10.1	+4.3	+9.6	+1.9	+2.6	+8.7	▲2.4
銀 (NY、現物)	12.95	+2.2	▲7.4	▲2.1	+13.6	▲7.6	+4.8	+4.5	▲5.3	+0.3	▲0.8	▲1.5
プラチナ (NY、現物)	1319	+1.2	+1.8	▲0.8	+10.0	▲5.3	+4.9	+5.9	▲0.6	+3.5	+2.5	+0.6
小麦 (シカゴ)	471.25	+12.6	▲0.7	▲2.4	+3.9	▲0.2	▲6.7	+1.5	▲7.7	+10.8	▲3.7	+0.2
大豆 (シカゴ)	212.00	+20.9	+7.7	+7.7	+2.0	▲0.8	+8.1	+8.2	▲5.6	▲9.0	+2.3	+0.2
コーン (シカゴ)	371.25	+42.7	+2.1	+2.8	+17.5	+3.5	+3.5	+5.3	▲11.9	▲4.4	+4.7	▲5.3
CRB	313.17	▲10.2	+0.1	+0.7	+5.1	▲4.4	▲2.0	+3.7	+1.4	▲1.3	▲0.9	▲0.0
JOC	138.99	+8.8	+0.3	+0.4	+1.7	+3.1	▲0.6	+2.7	+0.7	+2.3	▲0.5	+0.1
日経商品指数 (17種)	146.47	+12.0	+0.2	▲0.3	▲0.4	+2.5	+0.4	+0.5	+1.5	+2.7	+0.3	+1.2
日経商品指数 (国際)	142.76	+3.4	+0.7	+0.8	+2.2	+0.1	▲0.3	+4.0	+3.8	+1.7	▲0.1	▲0.1

(注) 「変化率」は、直近値までの変化率。プラスは商品価格の上昇を示す。
 「過去の動き」は当該期間の変化率 (例：4週間=4週間前の週間変化率、6カ月前=6カ月前の月間変化率) を示す。
 直近値以外の単位は%。
 OPECバスケット、日経商品指数 (国際) は木曜日、日経商品指数 (17種) は水曜日の値。
 網掛け太字は当該期間で最も上昇率の大きい (下落率の低い) 商品、太斜字は最も下落率の大きい (上昇率の低い) 商品を示す。



本資料は情報提供を目的として作成されたものであり、投資勧誘を目的としたものではありません。作成時点で、第一生命経済研究所経済調査部が信ずるに足ると判断した情報に基づき作成していますが、その正確性、完全性に対する責任は負いません。見直しは予告なく変更されることがあります。また、記載された内容は、第一生命ないしはその関連会社の投資方針と常に整合的であるとは限りません。