

# Market Watching

市場レポート

テーマ: Weekly Market Report (2007年5月14日～)  
～円買い材料目立つか～

発表日: 2007年5月14日 (月)

第一生命経済研究所 経済調査部  
担当 鷹峰 義清 (03-5221-4521)

## 今週のスケジュール

### 今週の経済指標・イベント・注目材料

発表日	国	指標・イベント	注目度	コンセンサス	レンジ	前回	備考
5月14日 (月)	日本	企業物価指数 (4月)・国内	★	+0.3%	▲0.2～+0.7%	+0.3%	前月比
		国際収支 (3月)・経常収支		+29,600	+26,200～+32,000	+24,175	億円・未季調
	欧州	欧鉱工業生産 (3月)		+0.2%	▲0.2～+0.4%	+0.6%	前月比
5月15日 (火)	米国	ダラス連銀総裁講演	★				
	日本	機械受注 (3月) : 除船電・民需	★★★	+1.4%	▲2.9～+3.5%	▲5.2%	前月比
		5年債入札					
	欧州	欧実質GDP (1～3月期)	★★	+0.5%	+0.4～+0.5%	+0.9%	前期比
		独実質GDP (1～3月期)	★★	+0.2%	+0.1～+0.5%	+0.9%	前期比
		英消費者物価 (4月)	★★	+2.8%	+2.6～+2.9%	+3.1%	前年比
	米国	消費者物価 (4月)	★	+0.5%	+0.3～+0.6%	+0.6%	前月比
		同コア (4月)	★★★	+0.2%	+0.1～+0.3%	+0.1%	前月比
		NY連銀製造業景気指数 (5月)	★★	+7.8%	+2.0～+12.0	+3.8	
		バーナンキFRB議長スピーチ	★★★				
		ボストン連銀総裁討論会	★				
		ミシガンFRB理事討論会	★				
		NY連銀総裁スピーチ	★				
カンザスシティ連銀総裁スピーチ	★						
5月16日 (水)	日本	消費者態度指数 (4月)・一般世帯		48.6	48.2～49.0	46.8	
	欧州	BOE物価レポート	★★				
	米国	鉱工業生産 (4月)	★★	+0.3%	▲0.2～+0.6%	▲0.2%	前月比
		設備稼働率 (4月)		81.5%	81.2～81.8%	81.4%	
		住宅着工 (4月)	★	148.0	140.0～159.0	151.8	百万戸
		フィラデルフィア連銀総裁討論会	★				
		コーンFRB副議長スピーチ	★				
ダラス連銀総裁スピーチ	★						
5月17日 (木)	日本	実質GDP (1～3月期)	★★★	+0.7%	+0.3～+0.8%	+1.3%	前期比
		GDPデフレーター	★	▲0.4%	▲0.7～▲0.2%	▲0.5%	前年比
		日銀金融政策決定会合 (16日～)	★	±0bp	±0bp	±0bp	政策金利変更幅
		福井日銀総裁記者会見	★★★				
		金融経済月報	★				
	欧州	ECB月報 (5月)					
	米国	景気先行指数 (4月)	★	0.0%	▲0.3～+0.2%	+0.1%	前月比
		フィラデルフィア連銀景況指数 (5月)	★★	+3.0	+1.5～+7.5	+0.2%	
		グリーンズパン前FRB議長スピーチ	★★★				
		バーナンキFRB議長スピーチ	★★★				
シカゴ連銀総裁スピーチ	★						
5月18日 (金)	日本	第3次産業活動指数 (3月)		▲0.7%	▲1.6～+0.3%	+1.0%	前月比
	欧州	英小売売上高 (4月)		+0.7%	+0.3～+1.3%	+0.3%	前月比
	米国	ミシガン大学消費者センチメント (5月速報)	★★★	86.5	85.0～90.0	87.1	
5月19日 (土)							
5月20日 (日)							

(注) 市場コンセンサス、予測レンジは各種バンダー調査に基づく  
注目度は筆者

## 【債券市場】 : 図表は3～4ページ

先週は、日米ユーロ圏では長短金利とも前週末水準を上回って越週した一方、アジアなどその他諸国ではまちまちとなった。米国では、FOMC声明文や生産者物価の結果などから、年内利下げ期待が若干後退し、当面は金融政策は据え置くとの見方が強まったことなどが、金利上昇要因となった。ユーロ圏では、ECBは予想通り政策金利の変更を見送ったものの、次回会合での利上げは示唆された。このことも予想通りながら、金利は小幅上昇した。なお、BOEは事前コンセンサス通り+25bpの追加利上げを実施した。

本資料は情報提供を目的として作成されたものであり、投資勧誘を目的としたものではありません。作成時点で、第一生命経済研究所経済調査部が信ずるに足ると判断した情報に基づき作成していますが、その正確性、完全性に対する責任は負いません。見直しは予告なく変更されることがあります。また、記載された内容は、第一生命ないしはその関連会社の投資方針と常に整合的であるとは限りません。

今週は、日米欧とも注目度の高いマクロ経済指標の発表が目白押し。日欧では、1～3月期実質GDPが発表される。それぞれ前期から伸びは鈍化するものの、潜在成長率並み（欧州）かそれ以上（日本）が見込まれており、結果としては景気が堅調な姿を確認することとなる。景気の先を見る上では米国に注目が集まるが、こちらはCPIの注目度が高い。コアベースが予想を上回るようだと、世界的に長期金利には上昇圧力がかかる。金融政策では、日銀の金融政策決定会合が行われるが、こちらは無風の見込み。注目は総裁の記者会見だが、先週の講演で世界的なバブルへの考慮も指摘しただけに、米経済に楽観的な見方を披露するとなると、利上げを予想以上に速いテンポで行うリスクがあり、次月以降の利上げの有無をこれまで以上に慎重に見極める必要が出てこよう。米国では連日Fed高官の講演などがある。地区連銀総裁は多少の温度差が見られるかもしれないが、全体的にタカ派のトーンが強まると予想される。

#### 【株式市場】：図表は5ページ

先週は、まちまち。出遅れが指摘されていた日本は、GW明けとともに急上昇した。週末にかけては調整も入ったものの、前週末水準を上回って越週。NYダウは新高値を更新する展開となった一方、欧州では金融政策も絡んで軟調な展開となった。

今週は、米国では主要月次指標の動向が注目される。なかでもCPIとなるが、高めなら素直に弱材料。このほか、グリーンSPAN前議長を含めたFed高官の講演にも注目が集まる。いずれも、金利上昇につながるかどうか焦点。日本では、企業業績発表のピークを迎えることから、やや方向感には欠けよう。あとは米株動向と機械受注などが注目材料。

#### 【為替市場】：図表は6ページ

先週は、ドルが堅調。米利下げ期待が幾分後退したことが、ドルを支える格好となった。

今週は、日米欧とも注目度の高い経済指標の発表が相次ぐほか、日米では中銀の動向も注目材料。円は、GDP成長率が前期から鈍化するとはいえ潜在成長率を上回ると予想されていること、（前月からの反動もあって）機械受注は高めの伸びが予想されていること、福井総裁が記者会見でタカ派的なトーンの発言を行う可能性があることなどから、円が強含む余地に要注意。

#### 【商品市場】：図表は7ページ

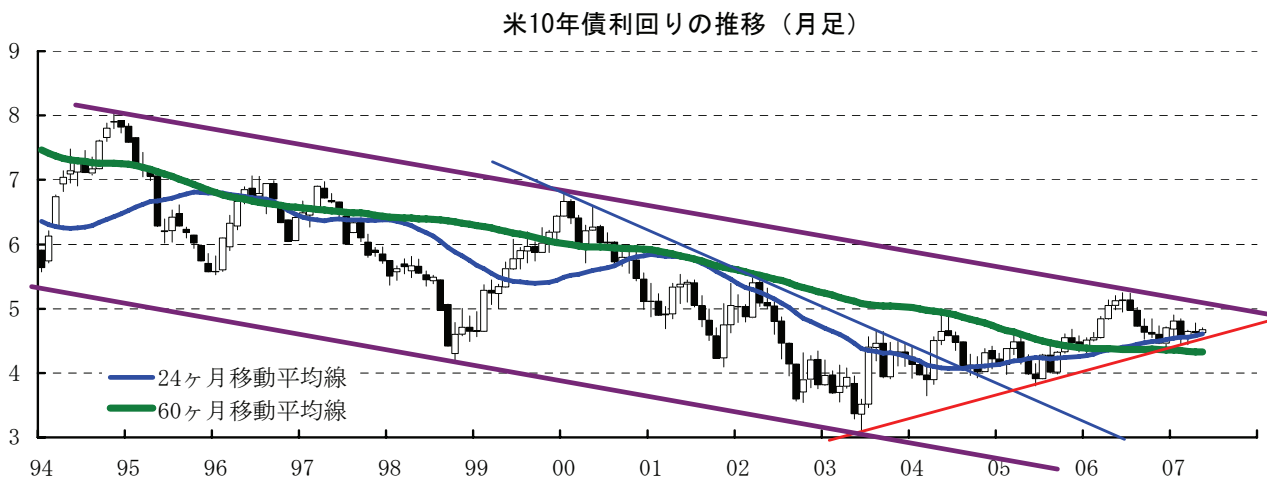
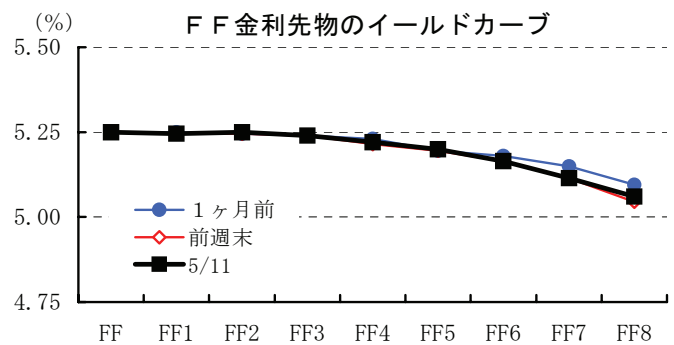
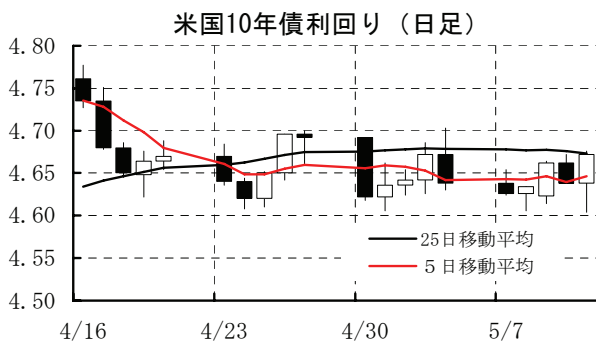
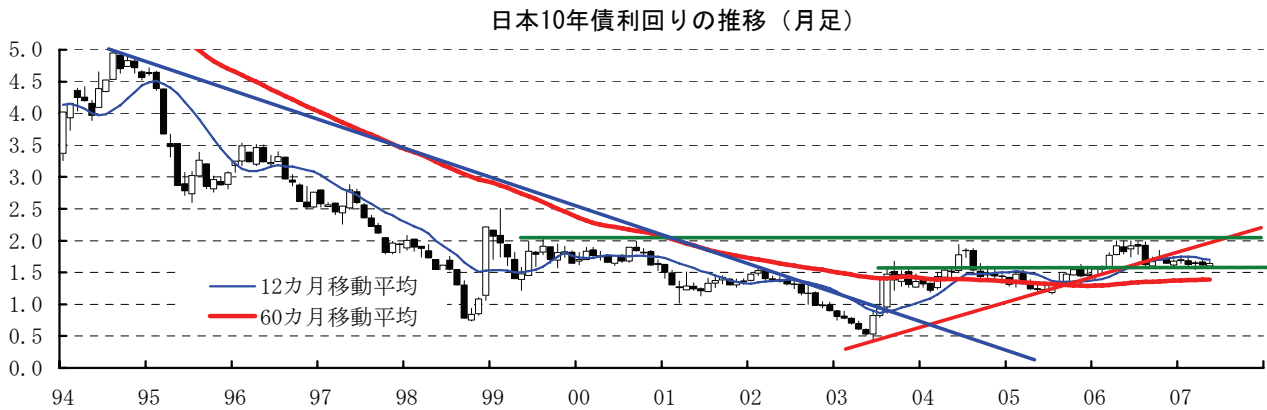
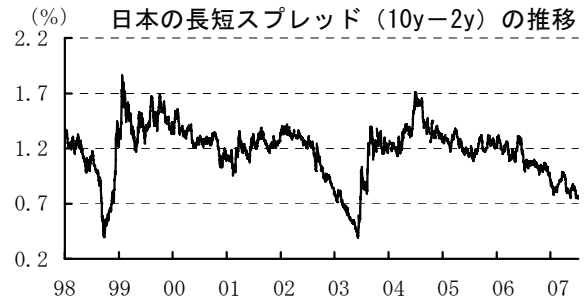
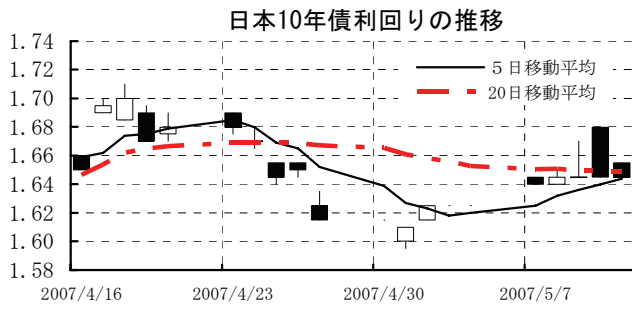
先週は、原油は上昇した一方、非鉄金属などは下落するなど、前週と反対の結果。ガソリン需要期入りを前に、足元の米ガソリン在庫水準は不十分との見方が強まった。

今週は、原油はガソリン需給逼迫傾向を背景に、引き続き堅調な展開が予想される。非鉄金属などは、日米で利上げ懸念が余程強まらない限りにおいては、下落が続くような展開は見込み難い。米経済指標は、生産面などに回復の兆候が出ており、景気要因も価格下支え要因となろう。

[債券市場]

	直近値	直近までの変化率			過去の動き								
		1年前～	1月前～	前週末～	月間					週間			
					6カ月前	5カ月前	4カ月前	3カ月前	2カ月前	1カ月前	3週間	2週間	
2年	日本	0.875	+6	+7	+2	+9	▲2	▲10	+13	▲2	+5	+1	▲1
	米国	4.701	▲28	▲2	+3	▲9	+20	+11	▲27	▲7	+2	+1	+2
	イギリス	5.565	+78	+12	+0	+0	+17	+28	▲16	+12	+7	+3	+3
	ドイツ	4.171	+73	+8	+1	▲2	+23	+8	▲9	+14	+11	+4	▲1
	スイス	2.615	+62	+12	+4	+6	+27	+9	▲16	+3	+6	+2	+5
	スウェーデン	3.951	+92	+12	+1	+2	+23	+14	▲23	+13	+18	+4	▲3
	ポーランド	4.806	+37	+8	+5	▲3	▲8	▲13	+13	+7	+15	▲2	▲5
	カナダ	4.195	+11	+10	▲2	▲10	+15	+9	▲12	▲1	+16	▲1	+5
	メキシコ	7.520	+12	+16	▲6	▲5	▲10	+36	+15	▲34	+19	+8	+12
	ニュージーランド*	7.126	+83	+18	▲2	▲14	+23	+3	▲4	+29	+22	▲1	▲1
	オーストラリア	6.200	+45	▲10	+10	▲6	+19	▲6	▲13	+24	▲16	▲14	▲5
	韓国	5.112	+28	+13	+7	+12	+13	+11	▲15	▲5	+23	+2	▲3
	シンガポール	2.350	▲67	▲1	▲6	▲5	+3	▲2	▲8	▲40	▲19	+3	+12
	タイ	3.359	▲164	▲37	▲13	▲23	+32	▲44	▲24	▲54	▲36	▲10	▲1
インド	7.996	+155	▲3	▲6	▲6	+22	+0	+56	+6	+19	+5	▲2	
10年	日本	1.645	▲32	+1	+2	▲8	+3	+2	▲7	+2	▲3	▲6	+1
	米国	4.672	▲48	▲6	+3	▲14	+24	+11	▲24	+8	▲2	+2	▲5
	イギリス	5.087	+35	+6	▲2	+0	+23	+24	▲18	+17	+7	+5	▲0
	ドイツ	4.217	+15	+7	+2	▲5	+25	+16	▲14	+10	+10	+2	▲2
	スイス	2.883	+6	+9	+2	▲13	+23	+15	▲7	+14	+5	+2	+3
	スウェーデン	4.053	+8	+4	+0	▲9	+21	+25	▲24	+13	+17	+1	▲6
	ポーランド	5.319	+16	+6	+3	▲13	+5	▲6	+6	▲2	+12	▲0	▲4
	カナダ	4.185	▲28	+0	▲2	▲12	+18	+9	▲15	+8	+4	+0	▲2
	メキシコ	7.661	▲75	+14	▲12	▲20	▲31	+48	+11	▲42	+8	+7	+15
	ニュージーランド*	6.058	+22	+12	▲3	+1	+16	+9	▲19	+11	+17	▲10	▲3
	オーストラリア	5.877	+6	▲2	+2	▲7	+31	+4	▲25	+19	▲0	▲6	▲4
	韓国	5.183	▲4	+10	+8	+7	+8	+0	▲10	▲3	+22	▲2	▲3
	シンガポール	2.720	▲74	▲1	▲2	▲17	+3	+13	▲10	▲17	▲23	+1	+7
	タイ	3.655	▲182	▲52	▲15	▲36	+60	▲64	▲25	▲23	▲42	▲10	▲5
インド	8.111	+58	+6	▲4	▲22	+19	+15	+22	▲1	+21	+4	+5	
長短スプレッド	日本	+77.0	▲39	▲6	▲0	▲16	+5	+12	▲19	+4	▲8	▲7	+2
	米国	▲2.9	▲20	▲4	▲0	▲5	+4	▲0	+3	+15	▲4	+2	▲7
	イギリス	▲47.8	▲43	▲6	▲2	+0	+6	▲4	▲2	+5	+0	+2	▲4
	ドイツ	+4.6	▲59	▲1	+1	▲3	+2	+8	▲5	▲4	▲2	▲2	▲2
	スイス	+26.8	▲56	▲4	▲2	▲19	▲4	+6	+10	+11	▲1	+0	▲2
	スウェーデン	+10.2	▲84	▲9	▲1	▲11	▲2	+11	▲1	▲0	▲1	▲3	▲2
	ポーランド	+51.3	▲21	▲2	▲3	▲10	+13	+7	▲7	▲9	▲3	+2	+1
	カナダ	▲1.0	▲39	▲9	▲0	▲2	+3	+0	▲2	+9	▲12	+1	▲6
	メキシコ	+14.1	▲87	▲2	▲6	▲15	▲21	+12	▲4	▲8	▲11	▲1	+3
	ニュージーランド*	▲106.8	▲60	▲6	▲1	+14	▲7	+6	▲15	▲19	▲5	▲8	▲2
	オーストラリア	▲32.3	▲39	+8	▲8	▲1	+13	+10	▲12	▲5	+16	+8	+0
	韓国	+7.1	▲32	▲3	+2	▲5	▲5	▲11	+5	+2	▲1	▲5	+0
	シンガポール	+37.0	▲7	+0	+4	▲12	+0	+15	▲2	+23	▲4	▲2	▲5
	タイ	+29.6	▲18	▲14	▲2	▲14	+28	▲20	▲1	+31	▲6	+0	▲4
インド	+11.5	▲97	+9	+2	▲16	▲3	+15	▲34	▲7	+2	▲1	+7	

(注) 「変化幅」は、直近値までの変化幅。プラスは金利の上昇を示す。  
「過去の動き」は当該期間の変化幅(例: 4週間=4週間前の週間変化幅、6カ月前=6カ月前の月間変化幅)を示す。  
直近値の単位は%、ただし長短スプレッドはbp。直近値以外の単位はbp。  
網掛け太字は当該期間で最も低下幅の大きい(上昇幅の低い)金利、太斜字は最も上昇幅の大きい(低下幅の低い)金利を示す。



本資料は情報提供を目的として作成されたものであり、投資勧誘を目的としたものではありません。作成時点で、第一生命経済研究所経済調査部が信ずるに足ると判断した情報に基づき作成していますが、その正確性、完全性に対する責任を負いません。見直しは予告なく変更されることがあります。また、記載された内容は、第一生命ないしはその関連会社の投資方針と常に整合的であるとは限りません。

【株式市場】

		直近値	直近までの変化率			過去の動き							
			1年前～ 1月前～ 前週末～			月間						週間	
			6カ月前	5カ月前	4カ月前	3カ月前	2カ月前	1カ月前	3週間前	2週間前			
日本	日経平均	17553.72	+4.1	▲0.7	+0.9	▲0.8	+5.8	+0.9	+1.3	▲1.8	+0.7	▲0.3	▲0.0
	TOPIX	1723.09	+0.7	▲0.9	+1.1	▲0.9	+4.9	+2.4	+1.8	▲2.2	▲0.7	▲0.5	+0.2
	日経店頭	2057.38	▲20.7	▲2.1	+0.2	▲3.7	+2.4	+3.9	▲1.3	▲2.5	▲3.8	▲0.2	+0.6
米国	N Yダウ	13326.22	+15.9	+6.7	+0.5	+1.2	+2.0	+1.3	▲2.8	+0.7	+5.7	+1.2	+1.1
	S P500	1505.85	+15.3	+4.7	+0.0	+1.6	+1.3	+1.4	▲2.2	+1.0	+4.3	+0.7	+0.8
	ナスダック	2562.22	+12.7	+4.2	▲0.4	+2.7	▲0.7	+2.0	▲1.9	+0.2	+4.3	+1.2	+0.6
	フィラデルフィア半導体	504.86	+1.9	+7.1	▲0.1	+4.6	▲2.3	▲1.9	+3.2	▲1.7	+5.9	+2.3	+1.4
イギリス	F T100	6565.70	+8.7	+2.4	▲0.6	▲1.3	+2.8	▲0.3	▲0.5	+2.2	+2.2	▲1.0	+2.9
ドイツ	D A X	7479.34	+23.5	+4.6	▲0.5	+0.6	+4.6	+2.9	▲1.1	+3.0	+7.1	+0.5	+1.9
欧州	ダウ欧州50	3885.74	+9.5	+2.6	▲0.7	▲1.8	+2.6	+1.7	▲2.5	+1.2	+4.0	▲1.1	+1.6
スウェーデン	ストックホルムOMX	1240.39	+18.9	▲0.7	▲1.9	▲1.6	+7.4	+3.4	▲2.4	+4.9	+4.9	▲1.4	▲0.0
ポーランド	ワルシャワWIG	59667.38	+30.0	+0.8	▲3.1	+6.1	+0.4	<b>+8.2</b>	▲4.9	<b>+10.8</b>	+4.0	▲1.6	<b>+3.7</b>
ロシア	R T	1845.44	+7.0	<b>▲7.0</b>	<b>▲4.4</b>	+10.1	+8.2	▲4.1	+0.8	+4.2	▲1.1	<b>▲2.9</b>	+0.8
メキシコ	ボルサ	30058.75	+40.2	+2.7	+0.1	+8.3	+6.0	+4.2	▲3.3	+7.9	+0.9	▲1.5	+2.2
ブラジル	ボベスバ	50902.38	+24.6	+8.4	+0.6	+6.8	+6.1	+0.4	▲1.7	+4.4	+6.9	▲0.4	+2.8
アルゼンチン	メルバル	2128.25	+14.6	▲1.2	▲1.6	+10.4	+6.3	▲0.9	▲0.1	+1.7	+2.5	▲0.8	<b>▲1.5</b>
N Z	ニュージーランドSX50	4226.39	+13.6	+1.9	+0.5	+2.1	+5.0	+2.4	▲2.8	+1.7	+2.1	▲0.0	+0.6
オーストラリア	A S200	6297.40	+17.4	+2.4	▲0.1	+1.8	+3.4	+1.8	+1.0	+2.8	+2.9	▲0.9	+2.5
香港	ハンセン	20468.21	+19.4	+0.1	▲1.8	+3.5	+5.3	+0.7	▲2.3	+0.8	+2.6	▲0.2	+1.5
韓国	総合	1603.56	+9.5	+6.0	+2.3	+5.0	+0.2	▲5.2	+4.2	+2.5	+6.2	+0.6	+1.6
台湾	加権	8031.54	+9.1	▲0.7	▲0.4	+7.8	+3.4	▲1.6	+2.6	▲0.2	▲0.1	+0.1	+1.5
シンガポール	S T	3446.92	+31.5	+0.8	▲1.1	+5.1	+5.2	+4.7	▲0.4	+3.8	+4.0	+1.1	+2.6
タイ	S E T	706.90	▲9.7	+1.7	▲1.3	+2.3	<b>▲8.0</b>	▲3.8	+3.5	▲0.5	+3.8	+1.1	+3.1
インド	ムンバイSENSEX30	13796.16	+10.9	+4.6	▲1.0	+5.7	+0.7	+2.2	<b>▲8.2</b>	+1.0	+6.1	+0.1	+0.2
中国	上海A	4218.73	<b>+161.4</b>	<b>+14.8</b>	+4.6	<b>+14.2</b>	<b>+27.6</b>	+4.0	+3.3	+10.6	<b>+20.6</b>	<b>+4.9</b>	+2.1
サウジアラビア	サウジ証取株価	7394.50	<b>▲26.4</b>	▲5.1	+0.9	<b>▲14.3</b>	▲4.7	<b>▲11.2</b>	<b>+16.1</b>	▲3.5	<b>▲5.9</b>	▲0.5	+0.7
クウェート	クウェート総合	10945.9	+13.3	+5.7	+0.1	▲6.8	+3.2	▲3.5	+0.4	+4.8	+4.8	+0.7	+2.1
U A E	ドバイ金融市場	4061.05	▲10.8	+4.8	<b>+5.8</b>	▲11.8	▲0.2	▲0.2	+1.3	<b>▲10.7</b>	+2.5	▲1.4	+0.7

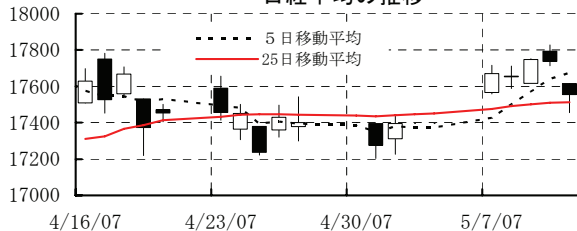
(注) 「変化率」は、直近値までの変化率。プラスは株価の上昇を示す。

「過去の動き」は当該期間の変化率(例：4週間前=4週間前の週間変化率、6カ月前=6カ月前の月間変化率)を示す。

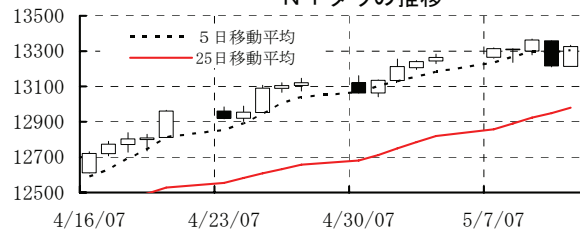
直近値以外の単位は%。

網掛け太字は当該期間で最も上昇率の大きい(下落率の低い)株価、太斜字は最も下落率の大きい(上昇率の低い)株価を示す。

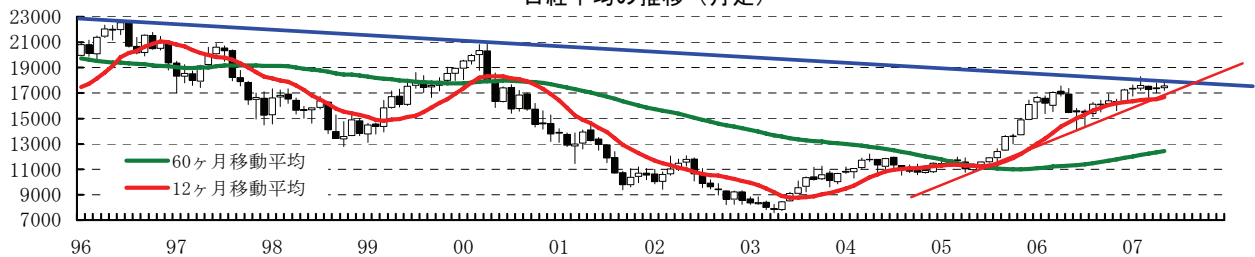
日経平均の推移



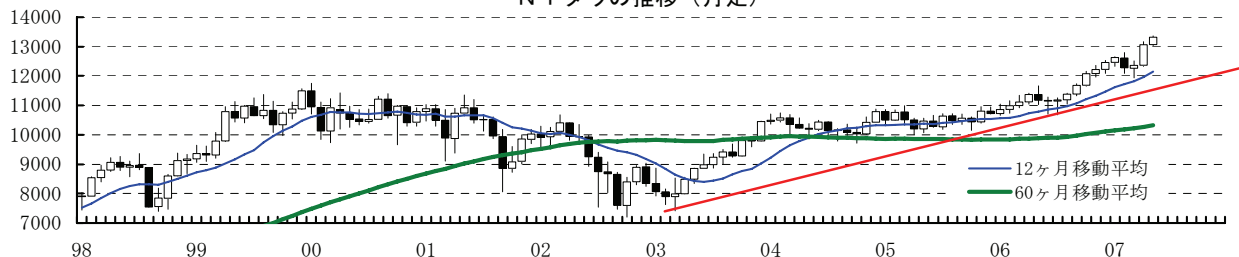
N Yダウの推移



日経平均の推移(月足)



N Yダウの推移(月足)



本資料は情報提供を目的として作成されたものであり、投資勧誘を目的としたものではありません。作成時点で、第一生命経済研究所経済調査部が信ずるに足ると判断した情報に基づき作成していますが、その正確性、完全性に対する責任は負いません。見直しは予告なく変更されることがあります。また、記載された内容は、第一生命ないしはその関連会社の投資方針と常に整合的であるとは限りません。

[為替]

	直近値	直近までの変化率			過去の動き							
		1年前～	1月前～	前週末～	月間					週間		
					6カ月前	5カ月前	4カ月前	3カ月前	2カ月前	1カ月前	3週前	2週前
日本円	120.18	▲8.5	▲0.7	+0.0	+1.0	▲2.8	▲1.4	+1.8	+0.6	▲1.1	▲0.8	▲0.5
ユーロ	1.3524	+5.4	+0.7	▲0.5	+3.8	▲0.3	▲1.3	+1.5	+0.9	+2.2	+0.5	▲0.4
イギリスポンド	1.9814	+5.2	+0.3	▲0.5	+3.1	▲0.4	+0.3	▲0.1	+0.2	+1.6	▲0.2	▲0.3
スイスフラン	1.2190	▲0.4	+0.1	▲0.6	+3.7	▲1.8	▲2.1	+2.0	+0.3	+0.7	+0.2	▲0.5
スウェーデンクローナ	6.8281	+6.4	+1.0	▲1.1	+5.2	▲0.0	▲1.4	▲0.7	+0.2	+4.1	+1.1	▲0.9
ポーランドズロチ	2.7813	+7.2	+2.5	▲1.0	+4.1	▲0.8	▲3.2	+1.4	+2.0	+4.1	+0.8	+0.3
ロシアルーブル	25.814	+4.4	+0.4	▲0.3	+1.7	▲0.2	▲0.5	+1.3	+0.5	+1.1	+0.2	▲0.2
カナダドル	1.1107	▲0.7	+2.5	▲0.3	▲1.6	▲2.2	▲0.9	+0.6	+1.4	+3.8	+0.7	+0.8
メキシコペソ	10.798	+0.8	+2.0	+0.8	▲2.1	+1.4	▲1.7	▲1.5	+1.1	+0.7	+0.6	+0.4
ブラジルリアル	2.018	+3.8	+1.0	+0.7	▲1.1	+1.4	+0.5	+0.3	+2.8	+1.2	▲0.2	▲0.1
アルゼンチンペソ	3.079	▲1.5	+0.4	+0.1	+0.7	+0.3	▲1.6	+0.3	+0.0	+0.3	▲0.0	+0.2
NZドル	0.734	+16.5	+0.8	▲0.4	+2.1	+2.9	▲1.8	+1.5	+1.9	+3.6	▲0.8	▲0.7
オーストラリアドル	0.8314	+7.2	+0.9	+1.2	+2.0	▲0.0	▲1.5	+1.4	+2.6	+2.7	▲0.9	▲1.0
韓国ウォン	926.75	+0.9	+0.6	+0.1	+1.4	▲0.1	▲1.2	▲0.1	+0.2	+1.1	▲0.2	+0.2
台湾ドル	33.315	▲5.9	▲0.5	▲0.1	+2.7	▲0.7	▲1.1	▲0.1	▲0.2	▲0.9	+2.7	▲3.1
シンガポールドル	1.5176	+3.1	+0.1	▲0.0	+1.0	+0.2	+0.1	+0.5	+0.8	▲0.2	▲0.4	▲0.1
タイバーツ	32.88	+12.9	▲1.3	▲0.7	+2.4	+1.0	+1.9	+2.6	+4.4	▲1.4	▲1.0	+0.6
インドネシアルピア	8870	▲1.9	+2.4	+1.1	▲0.8	+1.9	▲1.2	▲0.4	+0.1	+0.3	+0.2	+1.2
インドルピー	41.08	+8.4	+4.1	▲0.5	+0.6	+1.1	+0.2	▲0.3	+1.8	+5.3	+1.6	+0.6
中国人民幣	7.681	+4.0	+0.58	+0.29	+0.58	+0.36	+0.39	+0.41	+0.22	+0.20	+0.00	+0.15

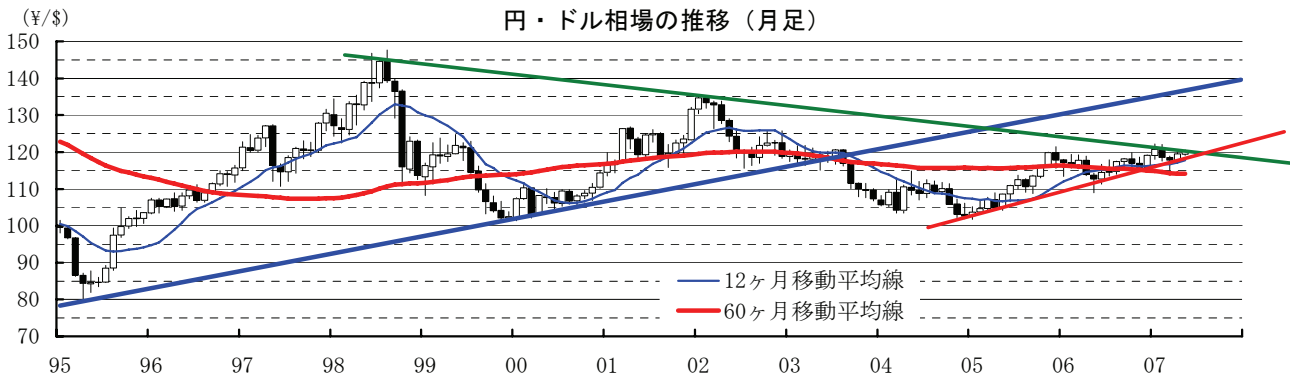
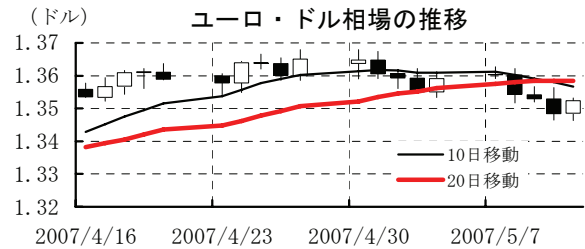
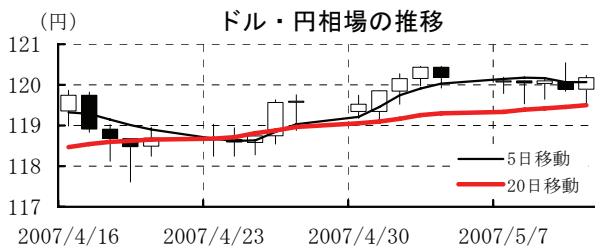
(注) 為替レートは全て対ドルレート。ただし、ユーロ、豪ドル、NZドルは当該通貨から見たドル建て。

「変化率」は、直近値までの変化率。すべてプラスは当該通貨の増価を示す。

「過去の動き」は当該期間の変化率(例：4週前=4週間前の週間変化率、6カ月前=6カ月前の月間変化率)を示す。

直近値以外の単位は%。

網掛け太字は当該期間で最も上昇率の大きい(下落率の低い)通貨、太斜字は最も下落率の大きい(上昇率の低い)通貨を示す。



本資料は情報提供を目的として作成されたものであり、投資勧誘を目的としたものではありません。作成時点で、第一生命経済研究所経済調査部が信ずるに足ると判断した情報に基づき作成していますが、その正確性、完全性に対する責任は負いません。見直しは予告なく変更されることがあります。また、記載された内容は、第一生命ないしはその関連会社の投資方針と常に整合的であるとは限りません。

[商品]

	直近値	直近までの変化率			過去の動き							
		1年前～	1月前～	前週末～	月間					週間		
					6カ月前	5カ月前	4カ月前	3カ月前	2カ月前	1カ月前	3週間前	2週間前
WT I	62.37	▲14.9	+0.6	+0.7	+7.5	▲3.3	▲4.8	+6.3	+6.6	▲0.2	+3.7	▲6.8
北海ブレント	66.83	▲9.0	▲1.5	+2.3	+8.9	▲5.3	▲5.7	+7.8	+10.0	▲0.7	+2.9	▲4.5
ドバイ	63.94	▲6.6	▲0.6	▲0.4	+4.3	▲4.2	▲6.5	+10.7	+7.6	+2.1	+2.1	▲0.1
OPECバスケット	62.23	▲7.1	▲1.8	▲1.4	+10.0	▲4.6	▲6.2	+7.7	+12.2	+0.7	+2.9	▲1.2
金 (NY)	672.3	▲6.8	+0.7	▲2.5	+6.6	▲1.3	+2.1	+3.1	▲1.4	+3.1	▲1.5	+1.2
銅 (NY)	360.10	▲10.7	+0.7	▲4.0	▲4.9	▲10.0	▲9.5	+6.5	+14.2	+12.7	▲2.6	+6.7
アルミ (NY)	125.00	▲14.4	▲1.8	▲3.3	▲5.5	+2.5	▲4.8	+5.7	▲2.6	+4.5	+0.2	+1.3
鉛 (LDN)	2085	+59.5	+5.8	▲1.4	+2.8	+0.1	+0.8	+8.4	+5.5	+4.9	+2.0	+4.7
亜鉛 (LDN)	4050	+5.9	+15.1	▲2.9	+3.7	▲3.3	▲17.7	+0.0	▲6.5	+15.4	▲0.1	+13.5
ニッケル (LDN)	50500	+139.9	+7.7	▲2.1	+8.3	▲1.8	+11.0	+11.9	+8.2	+6.7	▲0.4	+6.4
スズ (LDN)	14050	+47.1	▲0.7	▲2.4	+2.0	+10.1	+4.3	+9.6	+1.9	+2.6	▲3.1	+8.7
銀 (NY、現物)	13.23	▲10.8	▲4.6	▲1.5	+13.6	▲7.6	+4.8	+4.5	▲5.3	+0.3	▲2.9	▲0.8
プラチナ (NY、現物)	1329	+2.6	+4.9	+0.6	+10.0	▲5.3	+4.9	+5.9	▲0.6	+3.5	▲3.0	+2.5
小麦 (シカゴ)	483.00	+26.3	+5.9	+0.2	+3.9	▲0.2	▲6.7	+1.5	▲7.7	+10.8	▲0.3	▲3.7
大豆 (シカゴ)	196.90	+10.7	▲4.0	+0.2	+2.0	▲0.8	+8.1	+8.2	▲5.6	▲9.0	▲2.2	+2.3
コーン (シカゴ)	361.00	+51.8	+0.1	▲5.3	+17.5	+3.5	+3.5	+5.3	▲11.9	▲4.4	+1.1	+4.7
CRB	311.13	▲14.8	▲1.7	▲0.0	+5.1	▲4.4	▲2.0	+3.7	+1.4	▲1.3	+0.7	▲0.9
JOC	138.42	+7.0	+0.4	+0.1	+1.7	+3.1	▲0.6	+2.7	+0.7	+2.3	+0.4	▲0.5
日経商品指数 (17種)	147.37	+11.2	+1.8	+1.4	▲0.4	+2.5	+0.4	+0.5	+1.5	+2.7	▲0.0	+0.3
日経商品指数 (国際)	141.54	▲0.9	▲0.3	▲0.2	+2.2	+0.1	▲0.3	+4.0	+3.8	+1.7	+0.5	▲0.1

(注) 「変化率」は、直近値までの変化率。プラスは商品価格の上昇を示す。

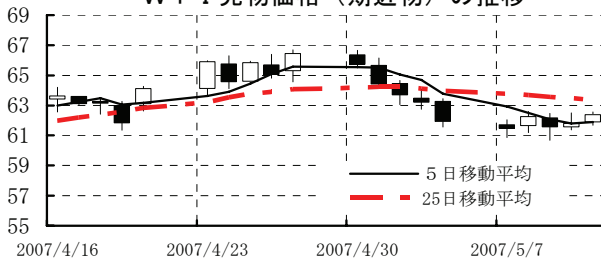
「過去の動き」は当該期間の変化率 (例: 4週間前=4週間前の週間変化率、6カ月前=6カ月前の月間変化率) を示す。

直近値以外の単位は%。

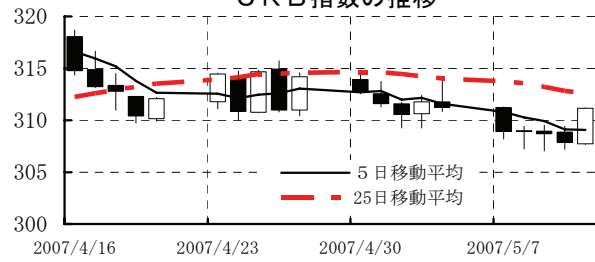
OPECバスケット、日経商品指数 (国際) は木曜日、日経商品指数 (17種) は水曜日の値。

網掛け太字は当該期間で最も上昇率の大きい (下落率の低い) 商品、太斜字は最も下落率の大きい (上昇率の低い) 商品を示す。

WT I 先物価格 (期近物) の推移



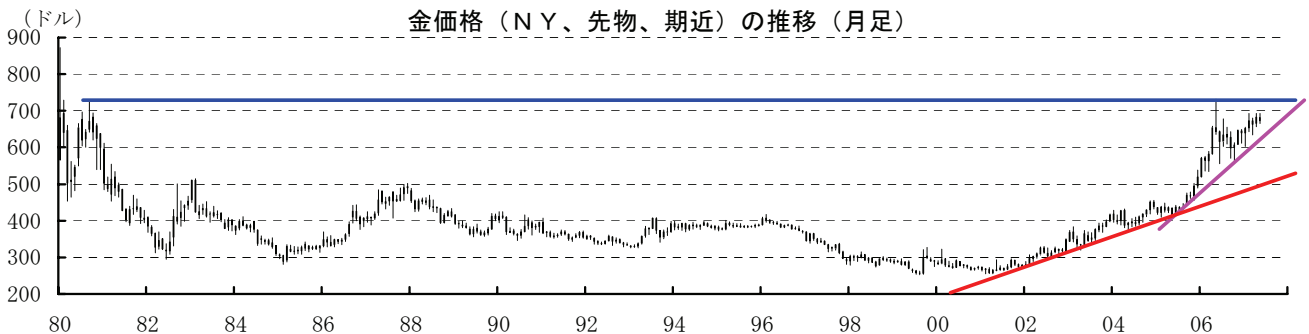
CRB 指数の推移



WT I (期近物) 価格の推移 (月足)



金価格 (NY、先物、期近) の推移 (月足)



本資料は情報提供を目的として作成されたものであり、投資勧誘を目的としたものではありません。作成時点で、第一生命経済研究所経済調査部が信ずるに足ると判断した情報に基づき作成していますが、その正確性、完全性に対する責任は負いません。見直しは予告なく変更されることがあります。また、記載された内容は、第一生命ないしはその関連会社の投資方針と常に整合的であるとは限りません。