

# Market Watching

市場レポート

テーマ: Weekly Market Report (2007年5月7日～)

発表日: 2007年5月7日 (月)

～各国中銀はタカ派で揃うと予想～

第一生命経済研究所 経済調査部

担当 鷹峰 義清 (03-5221-4521)

## 今週のスケジュール

### 今週の経済指標・イベント・注目材料

発表日	国	指標・イベント	注目度	コンセンサス	レンジ	前回	備考
5月7日(月)	日本	金融政策決定会合議事要旨(3/19・20日分)	★				
	欧州	—					
	米国	消費者信用残高(3月)		+40	+5～+81	+30	億ドル・前月差
		3年債入札	★				
5月8日(火)	日本	10年債入札	★				
	欧州	独鉱工業生産(3月)	★	0.0%	▲1.8～+1.0%	+0.9%	前月比
	米国	10年債入札	★★				
5月9日(水)	日本	景気動向指数(3月)・先行DI	★	40.0	40.0～50.0	27.3	
		一致DI		22.2	11.1～22.2	30.0	
	欧州	ECB月報(18日まで)	★★				
5月10日(木)	米国	FOMC	★★★	±0bp	±0bp	±0bp	FF金利変更幅
	日本	マネーサプライ(4月)・M2+CD		+1.1%	+1.1～+1.3%	+1.1%	前年比
		景気ウォッチャー(4月)・現状判断DI				50.8	
		福井日銀総裁講演	★★★				
	欧州	英鉱工業生産(3月)		+0.4%	+0.1～+0.8%	▲0.2%	前月比
		ECB理事会	★★★	±0bp	±0bp	±0bp	現行: 3.75%
		BOE金融政策委員会(9日～)	★★★	+25bp	+25bp	±0bp	現行: 5.25%
	米国	貿易収支(3月)	★	▲600	▲620～▲585	▲584	億ドル
		財政収支(4月)		+1,400	+1,000～+1,800	+1,188	億ドル
		輸入物価(4月)	★	+1.1%	+0.6～+2.2%	+1.7%	前月比
30年債入札		★					
シカゴ連銀総裁スピーチ		★					
		クロズナーFRB理事スピーチ	★				
5月11日(金)	日本	—					
	欧州	—					
	米国	生産者物価(4月)・最終財	★	+0.6%	0.0～+1.2%	+1.0%	前月比
		同コア(4月)	★★	+0.2%	+0.1～+0.3%	0.0%	前月比
		小売売上高(4月)	★★	+0.4%	▲0.5～+0.8%	+0.7%	前月比
		同除自動車(4月)	★★★	+0.5%	▲0.6～+0.7%	+0.8%	前月比
		企業在庫(3月)		+0.2%	▲0.2～+0.4%	+0.3%	前月比
5月12日(土)	日本	武藤日銀副総裁講演	★				
5月13日(日)		—					

(注) 市場コンセンサス、予測レンジは各種ベンダー調査に基づく  
注目度は筆者

## 【債券市場】: 図表は3～4ページ

先週は、短期ゾーンはまちまち、長期金利は概ね小幅低下となった。米長期金利は、ISMが予想を上回る好結果となったことなどが金利押し上げ要因となったが、週初に発表されたPCEコアデフレーターが横ばいにとどまったこと、週末に発表された雇用統計が予想を下回ったことなどによる金利押し下げ効果が上回る格好となった。

今週は、欧米で金融政策の決定会合が行われる。変更が見込まれているのは英国で、CPIがBOEの許容レンジを大きく上回っていることから、+25bpの利上げは必至の情勢。ECBとFRBは無風の見通しだが、ECBは次回会合(6月)での利上げを示唆するコメントが出る見通し。米国では経済指標がまちまちななかではあるものの、ISMなど景気の先行きを示唆する指標が強含んでいることを受けて、FRBが景気判断を前向きに修正するかどうか焦点の一つ。また、前回声明文で物議を醸したバイアスについて、インフレ警戒を改めて強調するかどうか注目。日本でも、早期利上げ論も燦るなか、福井日銀総裁の講演へ

本資料は情報提供を目的として作成されたものであり、投資勧誘を目的としたものではありません。作成時点で、第一生命経済研究所経済調査部が信ずるに足ると判断した情報に基づき作成していますが、その正確性、完全性に対する責任は負いません。見直しは予告なく変更されることがあります。また、記載された内容は、第一生命ないしはその関連会社の投資方針と常に整合的であるとは限りません。

の注目度は高い。米経済に対して楽観的な見方を強調するようなら、6月には利上げ実施の公算が高いと見たい。米金利については、週後半には4月分の米月次指標が発表され始めるが、特に注目されるのは小売売上。予想通りなら金利上昇要因。雇用統計は冴えなかったものの、ISMなどが強めとなるなか景気に対しては楽観的な見方が徐々に強まると見られ、四半期入札も金利低下には力を貸さない見込み。

**【株式市場】**：図表は5ページ

先週は、世界的に株価は上昇。GW中の日本はほぼ横ばいにとどまった。米国でインフレ加速懸念が薄らぐ一方、景気の先行きに対して楽観的な見方を示唆する指標の発表もあったことで、株価は一段高となった。

今週は、欧米では金融政策に関心が集まるところ。各国中央銀行からインフレに対して楽観的な見方が披露されるとは見込み難いが、ある程度は市場も織り込み済みか。米国などこれまで上昇が早かったこともあり一服の公算もあるが、出遅れていた日本では円安や米経済に対する楽観的な見方の強まりなどもあって、遅れを取り戻す展開が期待される。

**【為替市場】**：図表は6ページ

先週は、ドルが上昇。米ISM統計が製造業、非製造業ともに強かったことを受けて、ドルは対ユーロなどを中心に買い戻される形となった。ただし、雇用統計が予想を下回ったことから、週末のドルは若干弱含んでいる。

今週は、各国の中央銀行の動向が注目される。イギリスは利上げ実施で材料一服も、追加利上げに対する市場の警戒心は残存しそう。ユーロ圏は、今回は利上げ見送りの公算が高いが、来月の利上げを示唆するコメントが出よう。米国も金融政策は据え置かれると見込まれるが、前回に比べれば若干タカ派的なトーンが出てもおかしくはない。日本は総裁の講演のみだが、景気の先行きに対してどの程度楽観的なトーンを強めるかが焦点。4局いずれも金利を低下させるような要因にはならない見込みだが、利上げが確実視される順からいえば、ユーロが最強。一方、意外性では円やドルが挙げられ、予断を許さない展開が続こう。

**【商品市場】**：図表は7ページ

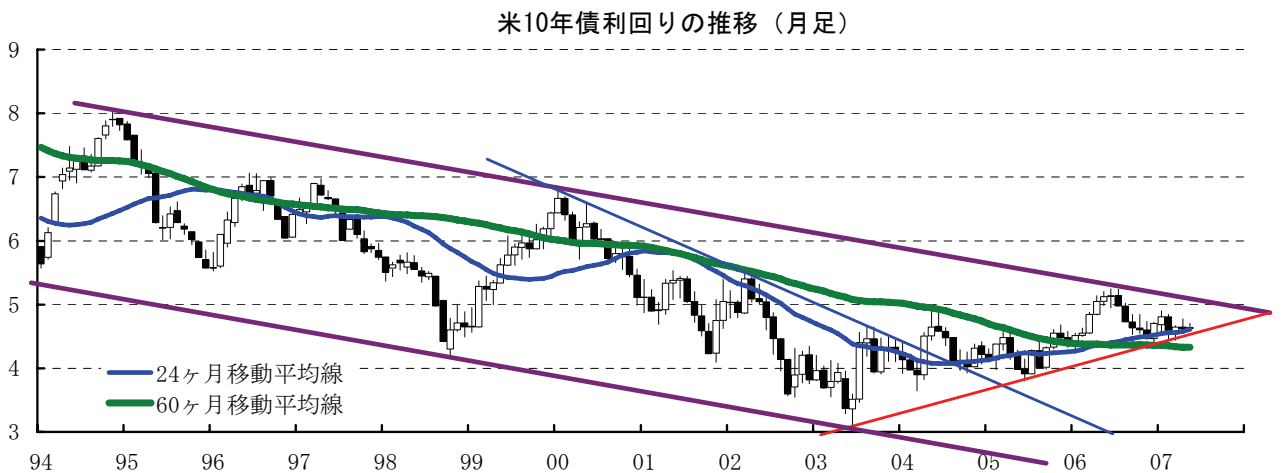
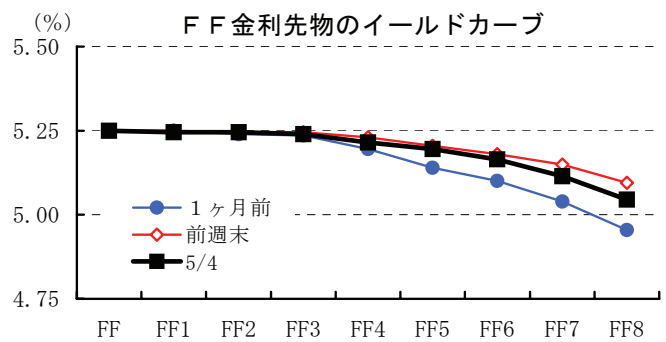
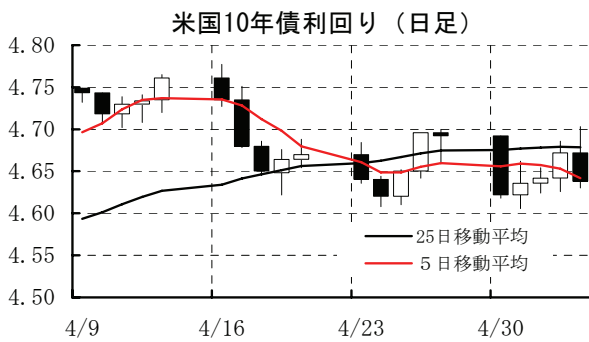
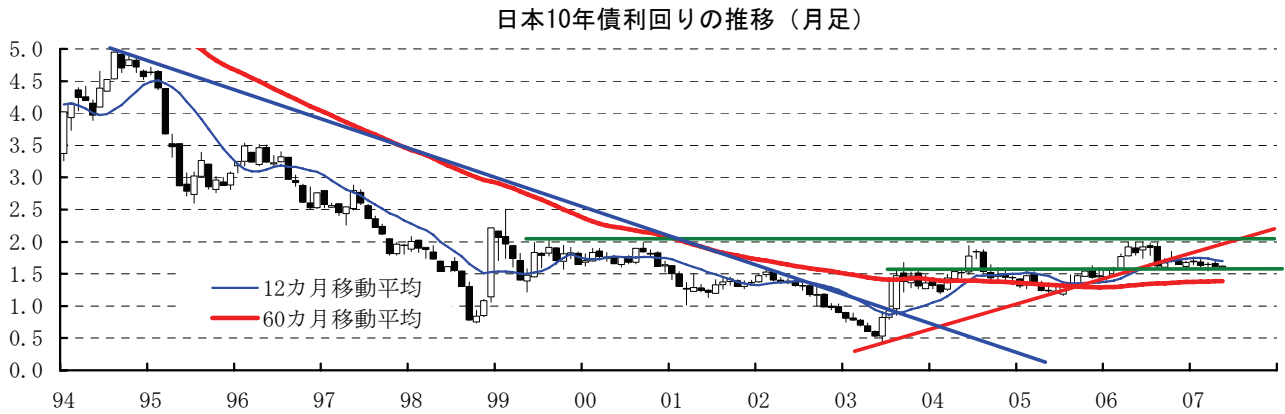
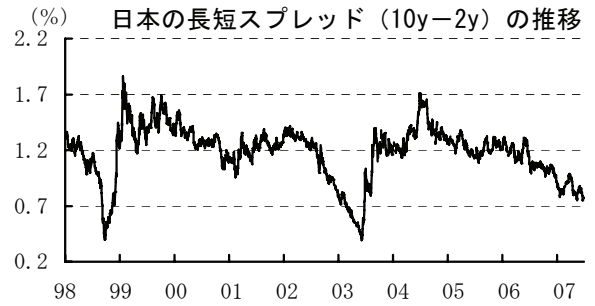
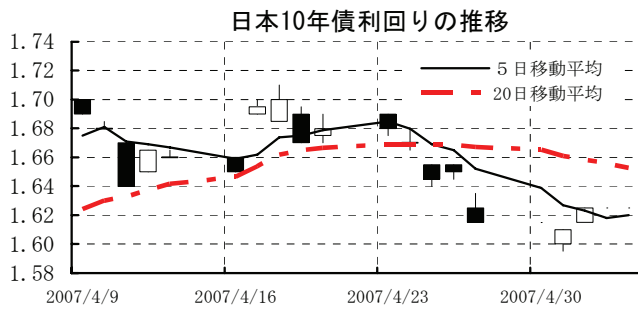
先週は、原油は下落した一方、非鉄金属などは概ね上昇。原油は、米ガソリン在庫の増加などが下落要因。

今週は、原油は反発を予想。先週はガソリン在庫増を材料としたが、需給面で見れば今夏も逼迫は避けられず、下落トレンドというよりは上昇トレンドにあると見る。非鉄などは、米景気に対する強気な見方が定着するとともに、じり高基調を辿ろう。

[債券市場]

	直近値	直近までの変化率			過去の動き								
		1年前～	1月前～	前週末～	月間					週間			
					6カ月前	5カ月前	4カ月前	3カ月前	2カ月前	1カ月前	3週間前	2週間前	
2年	日本	0.854	+19	+3	▲1	+9	▲2	▲10	+13	▲2	+5	+4	+1
	米国	4.666	▲30	+8	+2	▲9	+20	+11	▲27	▲7	+2	▲12	+1
	イギリス	5.585	+86	+13	+0	+0	+17	+28	▲16	+12	+7	+4	+3
	ドイツ	4.164	+75	+14	▲1	▲2	+23	+8	▲9	+14	+11	▲1	+4
	スイス	2.578	+64	+12	+5	+6	+27	+9	▲16	+3	+6	+0	+2
	スウェーデン	3.941	+92	+16	▲3	+2	+23	+14	▲23	+13	+18	+10	+4
	ポーランド	4.754	+34	+4	▲5	▲3	▲8	▲13	+13	+7	+15	+3	▲2
	カナダ	4.216	+6	+23	+5	▲10	+15	+9	▲12	▲1	+16	+5	▲1
	メキシコ	7.583	+26	+25	+12	▲5	▲10	+36	+15	▲34	+19	+1	+8
	ニュージーランド*	7.145	+90	+23	▲1	▲14	+23	+3	▲4	+29	+22	+8	▲7
	オーストラリア	6.098	+39	▲19	▲5	▲6	+19	▲6	▲13	+24	▲16	▲5	▲14
	韓国	5.047	+4	+13	▲3	+12	+13	+11	▲15	▲5	+23	+5	+2
	シンガポール	2.410	▲64	▲3	+12	▲5	+3	▲2	▲8	▲40	▲19	▲17	+3
	タイ	3.489	▲116	▲32	▲1	▲23	+32	▲44	▲24	▲54	▲36	▲8	▲10
インド	8.060	+158	▲13	▲2	▲6	+22	+0	+56	+6	+19	▲3	+5	
10年	日本	1.625	▲29	▲6	+1	▲8	+3	+2	▲7	+2	▲3	+2	▲6
	米国	4.638	▲51	▲1	▲5	▲14	+24	+11	▲24	+8	▲2	▲9	+2
	イギリス	5.111	+41	+12	▲0	+0	+23	+24	▲18	+17	+7	▲4	+5
	ドイツ	4.195	+16	+12	▲2	▲5	+25	+16	▲14	+10	+10	▲3	+2
	スイス	2.868	+13	+11	+3	▲13	+23	+15	▲7	+14	+5	▲3	+2
	スウェーデン	4.049	+9	+10	▲6	▲9	+21	+25	▲24	+13	+17	+4	+1
	ポーランド	5.292	+9	+6	▲4	▲13	+5	▲6	+6	▲2	+12	+1	▲0
	カナダ	4.206	▲27	+9	▲2	▲12	+18	+9	▲15	+8	+4	+0	+0
	メキシコ	7.781	▲70	+27	+15	▲20	▲31	+48	+11	▲42	+8	+4	+7
	ニュージーランド*	6.090	+28	+18	▲3	+1	+16	+9	▲19	+11	+17	+16	▲10
	オーストラリア	5.852	+5	▲4	▲4	▲7	+31	+4	▲25	+19	▲0	+1	▲6
	韓国	5.100	▲16	+12	▲3	+7	+8	+0	▲10	▲3	+22	+4	▲2
	シンガポール	2.740	▲79	▲11	+7	▲17	+3	+13	▲10	▲17	▲23	▲11	+1
	タイ	3.805	▲172	▲48	▲5	▲36	+60	▲64	▲25	▲23	▲42	▲22	▲10
インド	8.156	+64	▲1	+5	▲22	+19	+15	+22	▲1	+21	▲4	+4	
長短スプレッド	日本	+77.1	▲48	▲9	+2	▲16	+5	+12	▲19	+4	▲8	▲2	▲7
	米国	▲2.8	▲21	▲9	▲7	▲5	+4	▲0	+3	+15	▲4	+3	+2
	イギリス	▲47.4	▲45	▲1	▲0	+0	+6	▲4	▲2	+5	+0	▲7	+2
	ドイツ	+3.1	▲59	▲2	▲2	▲3	+2	+8	▲5	▲4	▲2	▲2	▲2
	スイス	+29.0	▲51	▲1	▲2	▲19	▲4	+6	+10	+11	▲1	▲3	+0
	スウェーデン	+10.8	▲83	▲6	▲2	▲11	▲2	+11	▲1	▲0	▲1	▲6	▲3
	ポーランド	+53.8	▲24	+2	+1	▲10	+12	+7	▲7	▲9	▲3	▲2	+2
	カナダ	▲1.0	▲33	▲14	▲6	▲2	+3	+0	▲2	+9	▲12	▲4	+1
	メキシコ	+19.8	▲96	+2	+3	▲15	▲21	+12	▲4	▲8	▲11	+3	▲1
	ニュージーランド*	▲105.5	▲62	▲5	▲2	+14	▲7	+6	▲15	▲19	▲5	+8	▲8
	オーストラリア	▲24.6	▲34	+15	+0	▲1	+13	+10	▲12	▲5	+16	+7	+8
	韓国	+5.3	▲20	▲1	+0	▲5	▲5	▲11	+5	+2	▲1	▲1	▲5
	シンガポール	+33.0	▲15	▲8	▲5	▲12	+0	+15	▲2	+23	▲4	+6	▲2
	タイ	+31.6	▲56	▲16	▲4	▲14	+28	▲20	▲1	+31	▲6	▲14	+0
インド	+9.6	▲94	+12	+7	▲16	▲3	+15	▲34	▲7	+2	▲1	▲1	

(注) 「変化幅」は、直近値までの変化幅。プラスは金利の上昇を示す。  
「過去の動き」は当該期間の変化幅(例: 4週間=4週間前の週間変化幅、6カ月前=6カ月前の月間変化幅)を示す。  
直近値の単位は%、ただし長短スプレッドはbp。直近値以外の単位はbp。  
網掛け太字は当該期間で最も低下幅の大きい(上昇幅の低い)金利、太斜字は最も上昇幅の大きい(低下幅の低い)金利を示す。



本資料は情報提供を目的として作成されたものであり、投資勧誘を目的としたものではありません。作成時点で、第一生命経済研究所経済調査部が信ずるに足ると判断した情報に基づき作成していますが、その正確性、完全性に対する責任は負いません。見直しは予告なく変更されることがあります。また、記載された内容は、第一生命ないしはその関連会社の投資方針と常に整合的であるとは限りません。

[株式市場]

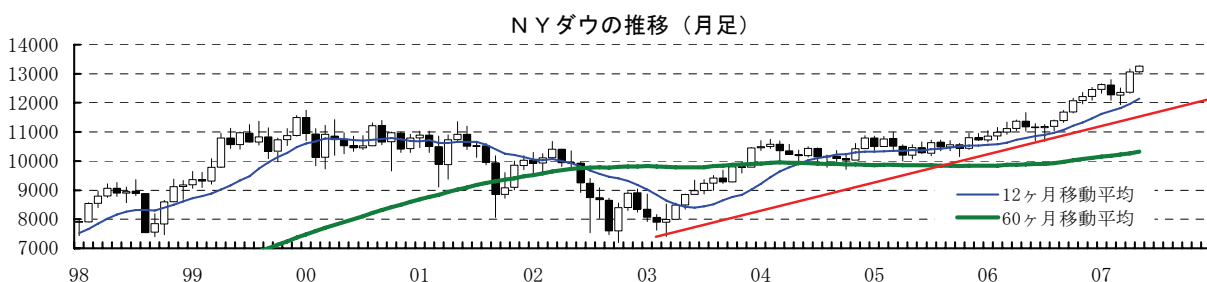
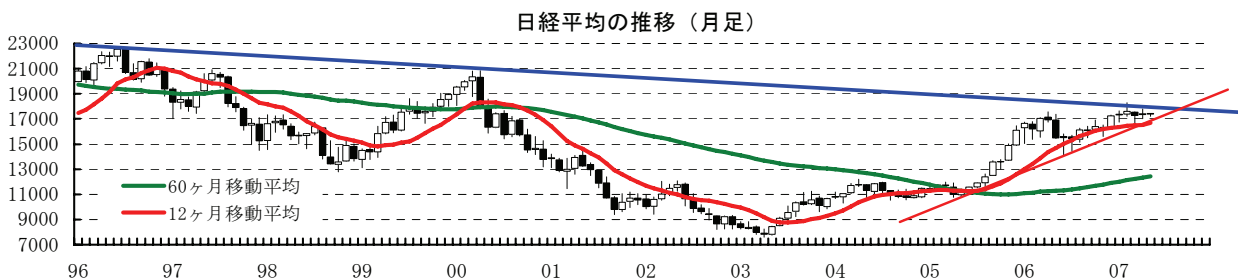
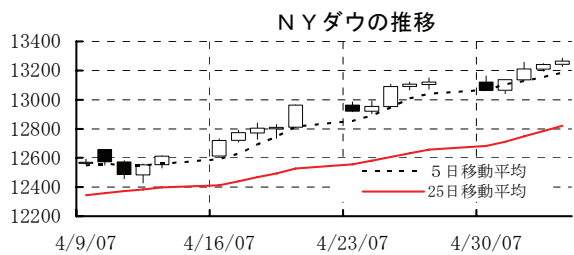
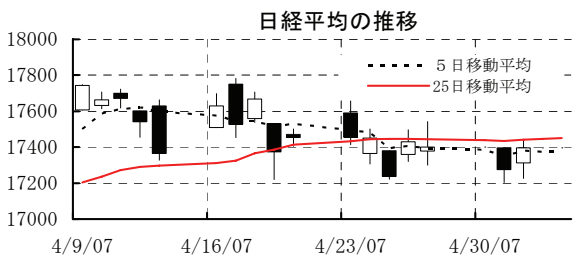
		直近値	直近までの変化率			過去の動き							
			1年前～	1月前～	前週末～	月間					週間		
						6カ月前	5カ月前	4カ月前	3カ月前	2カ月前	1カ月前	3週間前	2週間前
日本	日経平均	17394.92	+1.4	▲0.9	▲0.0	▲0.8	+5.8	+0.9	+1.3	▲1.8	+0.7	+0.5	▲0.3
	TOPIX	1704.22	▲1.9	▲1.5	+0.2	▲0.9	+4.9	+2.4	+1.8	▲2.2	▲0.7	+0.3	▲0.5
	日経店頭	2054.25	▲21.5	▲2.5	+0.6	▲3.7	+2.4	+3.9	▲1.3	▲2.5	▲3.8	▲1.6	▲0.2
米国	N Yダウ	13264.62	+16.0	+5.9	+1.1	+1.2	+2.0	+1.3	▲2.8	+0.7	+5.7	+2.8	+1.2
	S P500	1505.62	+14.7	+4.6	+0.8	+1.6	+1.3	+1.4	▲2.2	+1.0	+4.3	+2.2	+0.7
	ナスダック	2572.15	+10.7	+4.6	+0.6	+2.7	▲0.7	+2.0	▲1.9	+0.2	+4.3	+1.4	+1.2
	フィテ <sup>ル</sup> フィテ <sup>ル</sup> 半導体	505.61	▲4.0	+6.9	+1.4	+4.6	▲2.3	▲1.9	+3.2	▲1.7	+5.9	+3.1	+2.3
イギリス	F T100	6603.70	+9.4	+3.8	+2.9	▲1.3	+2.8	▲0.3	▲0.5	+2.2	+2.2	+0.4	▲1.0
ドイツ	D A X	7516.76	+24.5	+6.3	+1.9	+0.6	+4.6	+2.9	▲1.1	+3.0	+7.1	+1.8	+0.5
欧州	ダウ欧州50	3911.73	+10.4	+4.1	+1.6	▲1.8	+2.6	+1.7	▲2.5	+1.2	+4.0	+2.2	▲1.1
スウェーデン	ストックホルムOMX	1264.19	+20.9	+1.8	▲0.0	▲1.6	+7.4	+3.4	▲2.4	+4.9	+4.9	+1.5	▲1.4
ポーランド	ワルシャワWIG	61553.73	+37.5	+6.2	<b>+3.7</b>	+6.1	+0.4	<b>+8.2</b>	▲4.9	<b>+10.8</b>	+4.0	+2.5	▲1.6
ロシア	R T	1930.05	+10.9	+0.0	+0.8	+10.1	+8.2	▲4.1	+0.8	+4.2	▲1.1	▲1.5	<b>▲2.9</b>
メキシコ	ボルサ	30013.85	+41.0	+2.2	+2.2	+8.3	+6.0	+4.2	▲3.3	+7.9	+0.9	+0.2	▲1.5
ブラジル	ボバスパ	50597.79	+23.5	+8.7	+2.8	+6.8	+6.1	+0.4	▲1.7	+4.4	+6.9	+3.1	▲0.4
アルゼンチン	メルバル	2163.73	+17.1	+1.7	<b>▲1.5</b>	+10.4	+6.3	▲0.9	▲0.1	+1.7	+2.5	+0.2	▲0.8
N Z	ニュージーランドSX50	4206.31	+13.9	+0.4	+0.6	+2.1	+5.0	+2.4	▲2.8	+1.7	+2.1	+0.4	▲0.0
オーストラリア	A S200	6304.90	+21.5	+3.4	+2.5	+1.8	+3.4	+1.8	+1.0	+2.8	+2.9	+1.2	▲0.9
香港	ハンセン	20841.08	+22.5	+3.1	+1.5	+3.5	+5.3	+0.7	▲2.3	+0.8	+2.6	+1.1	▲0.2
韓国	総合	1567.74	+8.8	+5.7	+1.6	+5.0	+0.2	▲5.2	+4.2	+2.5	+6.2	+0.8	+0.6
台湾	加権	8066.06	+9.8	+0.8	+1.5	+7.8	+3.4	▲1.6	+2.6	▲0.2	▲0.1	▲0.7	+0.1
シンガポール	S T	3485.76	+31.8	+4.6	+2.6	+5.1	+5.2	+4.7	▲0.4	+3.8	+4.0	▲0.4	+1.1
タイ	S E T	716.44	▲6.7	+3.3	+3.1	+2.3	<b>▲8.0</b>	▲3.8	+3.5	▲0.5	+3.8	▲0.7	+1.1
インド	ムンバイSENSEX30	13934.27	+12.8	+9.0	+0.2	+5.7	+0.7	+2.2	<b>▲8.2</b>	+1.0	+6.1	<b>+3.8</b>	+0.1
中国	上海A	4035.09	<b>+166.9</b>	<b>+16.6</b>	+2.1	<b>+14.2</b>	<b>+27.6</b>	+4.0	+3.3	+10.6	<b>+20.6</b>	+1.8	<b>+4.9</b>
サウジアラビア	サウジ証取株価	7327.45	<b>▲42.5</b>	<b>▲4.4</b>	+0.7	<b>▲14.3</b>	▲4.7	<b>▲11.2</b>	<b>+16.1</b>	▲3.5	<b>▲5.9</b>	▲0.6	▲0.5
クウェート	クウェート総合	10933.9	+8.7	+6.7	+2.1	▲6.8	+3.2	▲3.5	+0.4	+4.8	+4.8	+2.1	+0.7
U A E	ドバイ金融市場	3838.55	▲26.4	+4.7	+0.7	▲11.8	▲0.2	▲0.2	+1.3	<b>▲10.7</b>	+2.5	+2.1	▲1.4

(注) 「変化率」は、直近値までの変化率。プラスは株価の上昇を示す。

「過去の動き」は当該期間の変化率(例: 4週間前=4週間前の週間変化率、6カ月前=6カ月前の月間変化率)を示す。

直近値以外の単位は%。

網掛け太字は当該期間で最も上昇率の大きい(下落率の低い)株価、太斜字は最も下落率の大きい(上昇率の低い)株価を示す。



本資料は情報提供を目的として作成されたものであり、投資勧誘を目的としたものではありません。作成時点で、第一生命経済研究所経済調査部が信ずるに足ると判断した情報に基づき作成していますが、その正確性、完全性に対する責任は負いません。見直しは予告なく変更されることがあります。また、記載された内容は、第一生命ないしはその関連会社の投資方針と常に整合的であるとは限りません。

[為替]

	直近値	直近までの変化率			過去の動き							
		1年前～	1月前～	前週末～	月間					週間		
					6カ月前	5カ月前	4カ月前	3カ月前	2カ月前	1カ月前	3週前	2週前
日本円	120.18	▲5.7	▲1.2	▲0.5	+1.0	▲2.8	▲1.4	+1.8	+0.6	▲1.4	+0.5	▲0.8
ユーロ	1.3591	+7.1	+1.7	▲0.4	+3.8	▲0.3	▲1.3	+1.5	+0.9	+2.2	+0.4	+0.5
イギリスポンド	1.9923	+7.6	+0.8	▲0.3	+3.1	▲0.4	+0.3	▲0.1	+0.2	+1.6	+0.8	▲0.2
スイスフラン	1.2117	+1.4	+0.7	▲0.5	+3.7	▲1.8	▲2.1	+2.0	+0.3	+0.7	+0.5	+0.2
スウェーデンクローナ	6.7528	+8.0	+2.9	▲0.9	+5.2	▲0.0	▲1.4	▲0.7	+0.2	+4.1	+1.5	+1.1
ポーランドズロチ	2.7539	+8.3	+4.3	+0.3	+4.1	▲0.8	▲3.2	+1.4	+2.0	+4.1	+1.5	+0.8
ロシアルーブル	25.744	+5.1	+0.9	▲0.2	+1.7	▲0.2	▲0.5	+1.3	+0.5	+1.1	+0.2	+0.2
カナダドル	1.1077	▲0.1	+4.5	+0.8	▲1.6	▲2.2	▲0.9	+0.6	+1.4	+3.8	+1.2	+0.7
メキシコペソ	10.881	+0.9	+1.2	+0.4	▲2.1	+1.4	▲1.7	▲1.5	+1.1	+0.7	+0.2	+0.6
ブラジルリアル	2.033	+1.8	+0.2	▲0.1	▲1.1	+1.4	+0.5	+0.3	+2.8	+1.2	▲0.2	▲0.2
アルゼンチンペソ	3.083	▲1.4	+0.6	+0.2	+0.7	+0.3	▲1.6	+0.3	+0.0	+0.3	+0.1	▲0.0
NZドル	0.737	+14.9	+2.1	▲0.7	+2.1	+2.9	▲1.8	+1.5	+1.9	+3.6	+1.4	▲0.8
オーストラリアドル	0.8215	+6.4	+0.3	▲1.0	+2.0	▲0.0	▲1.5	+1.4	+2.6	+2.7	+0.5	▲0.9
韓国ウォン	927.70	+1.3	+0.9	+0.2	+1.4	▲0.1	▲1.2	▲0.1	+0.2	+1.1	+0.1	▲0.2
台湾ドル	33.285	▲5.1	▲0.7	▲3.1	+2.7	▲0.7	▲1.1	▲0.1	▲0.2	▲0.9	▲0.1	+2.7
シンガポールドル	1.5174	+3.8	▲0.2	▲0.1	+1.0	+0.2	+0.1	+0.5	+0.8	▲0.2	+0.4	▲0.4
タイバーツ	32.64	+13.5	▲0.3	+0.6	+2.4	+1.0	+1.9	+2.6	+4.4	▲1.4	+0.2	▲1.0
インドネシアルピア	8970	▲2.2	+2.1	+1.2	▲0.8	+1.9	▲1.2	▲0.4	+0.1	+0.3	▲0.0	+0.2
インドルピー	40.86	+8.8	+5.2	+0.6	+0.6	+1.1	+0.2	▲0.3	+1.8	+5.3	+1.8	+1.6
中国人民幣	7.704	+3.9	+0.40	+0.15	+0.58	+0.36	+0.39	+0.41	+0.22	+0.20	+0.09	+0.00

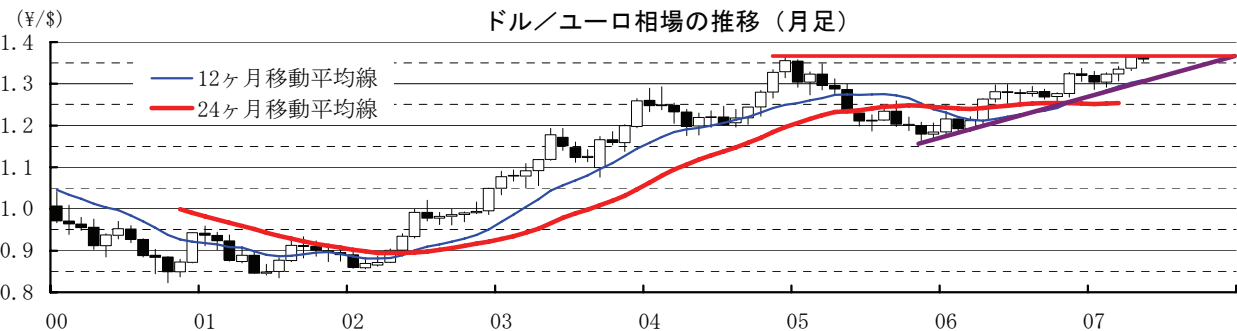
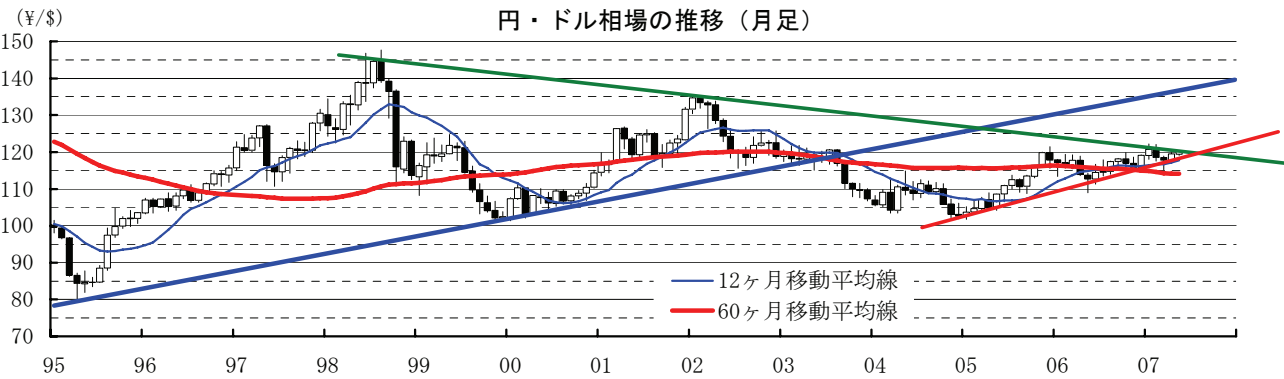
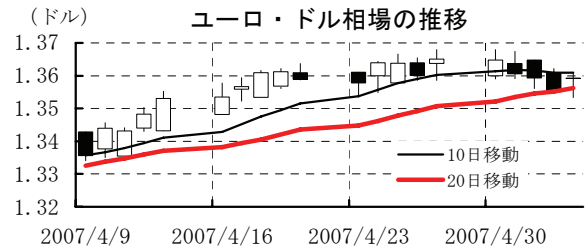
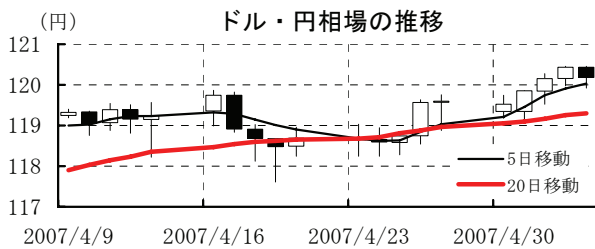
(注) 為替レートは全て対ドルレート。ただし、ユーロ、豪ドル、NZドルは当該通貨から見たドル建て。

「変化率」は、直近値までの変化率。すべてプラスは当該通貨の増価を示す。

「過去の動き」は当該期間の変化率(例：4週前=4週間前の週間変化率、6カ月前=6カ月前の月間変化率)を示す。

直近値以外の単位は%。

網掛け太字は当該期間で最も上昇率の大きい(下落率の低い)通貨、太斜字は最も下落率の大きい(上昇率の低い)通貨を示す。



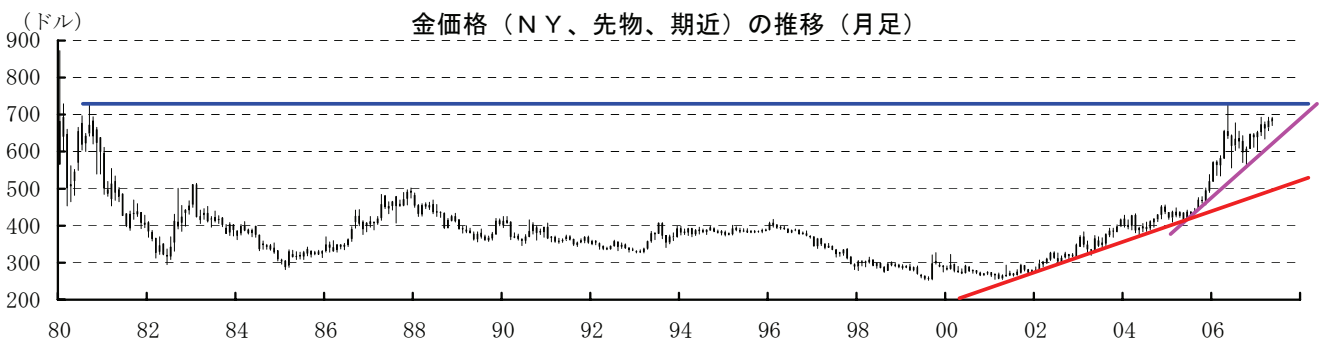
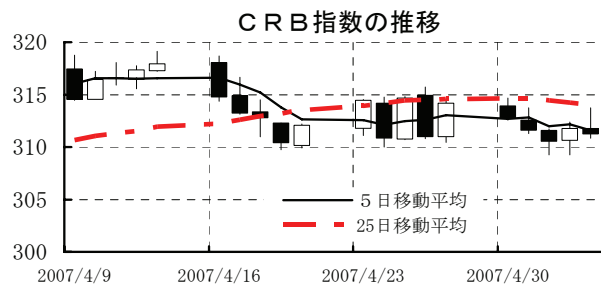
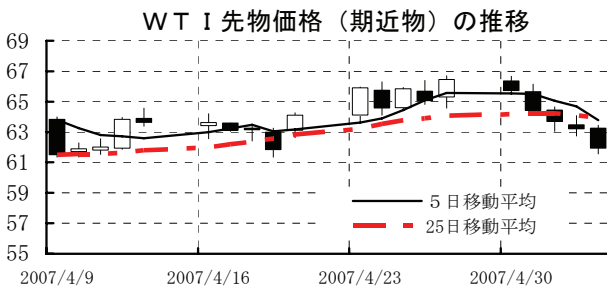
本資料は情報提供を目的として作成されたものであり、投資勧誘を目的としたものではありません。作成時点で、第一生命経済研究所経済調査部が信ずるに足ると判断した情報に基づき作成していますが、その正確性、完全性に対する責任は負いません。見直しは予告なく変更されることがあります。また、記載された内容は、第一生命ないしはその関連会社の投資方針と常に整合的であるとは限りません。



[商品]

	直近値	直近までの変化率			過去の動き							
		1年前～	1月前～	前週末～	月間						週間	
					6カ月前	5カ月前	4カ月前	3カ月前	2カ月前	1カ月前	3週間	2週間
WT I	61.93	▲11.5	▲3.8	▲6.8	+7.5	▲3.3	▲4.8	+6.3	+6.6	▲0.2	+0.8	+3.7
北海ブレント	65.31	▲7.1	▲4.5	▲4.5	+8.9	▲5.3	▲5.7	+7.8	+10.0	▲0.7	▲3.6	+2.9
ドバイ	64.20	▲4.1	+0.9	▲0.1	+4.3	▲4.2	▲6.5	+10.7	+7.6	+2.1	▲4.2	+2.1
OPECバスケット	63.11	▲5.0	▲0.3	▲1.2	+10.0	▲4.6	▲6.2	+7.7	+12.2	+0.7	▲4.1	+2.9
金 (NY)	689.7	+2.0	+2.6	+1.2	+6.6	▲1.3	+2.1	+3.1	▲1.4	+3.1	+1.0	▲1.5
銅 (NY)	375.05	+4.4	+10.9	+6.7	▲4.9	▲10.0	▲9.5	+6.5	+14.2	+12.7	+2.2	▲2.6
アルミ (NY)	129.25	▲1.7	+1.8	+1.3	▲5.5	+2.5	▲4.8	+5.7	▲2.6	+4.5	+1.2	+0.2
鉛 (LDN)	2115	+70.8	+5.2	+4.7	+2.8	+0.1	+0.8	+8.4	+5.5	+4.9	▲0.8	+2.0
亜鉛 (LDN)	4170	+21.2	+19.1	+13.5	+3.7	▲3.3	▲17.7	+0.0	▲6.5	+15.4	+5.7	▲0.1
ニッケル (LDN)	51600	+163.3	+4.5	+6.4	+8.3	▲1.8	+11.0	+11.9	+8.2	+6.7	+4.7	▲0.4
スズ (LDN)	14400	+53.6	+0.9	+8.7	+2.0	+10.1	+4.3	+9.6	+1.9	+2.6	▲4.7	▲3.1
銀 (NY、現物)	13.43	▲3.9	▲1.3	▲0.8	+13.6	▲7.6	+4.8	+4.5	▲5.3	+0.3	▲0.9	▲2.9
プラチナ (NY、現物)	1321	+12.8	+5.9	+2.5	+10.0	▲5.3	+4.9	+5.9	▲0.6	+3.5	+4.5	▲3.0
小麦 (シカゴ)	482.00	+36.8	+11.8	▲3.7	+3.9	▲0.2	▲6.7	+1.5	▲7.7	+10.8	+4.9	▲0.3
大豆 (シカゴ)	196.50	+11.3	▲7.8	+2.3	+2.0	▲0.8	+8.1	+8.2	▲5.6	▲9.0	▲1.5	▲2.2
コーン (シカゴ)	381.25	+65.9	+6.1	+4.7	+17.5	+3.5	+3.5	+5.3	▲11.9	▲4.4	▲2.4	+1.1
CRB	311.24	▲11.0	▲1.7	▲0.9	+5.1	▲4.4	▲2.0	+3.7	+1.4	▲1.3	▲1.8	+0.7
JOC	138.27	+9.2	+1.2	▲0.5	+1.7	+3.1	▲0.6	+2.7	+0.7	+2.3	+0.3	+0.4
日経商品指数 (17種)	145.02	+10.8	+2.0	+0.1	▲0.4	+2.5	+0.4	+0.5	+1.5	+2.7	+0.0	▲0.0
日経商品指数 (国際)	142.07	+3.4	+1.6	+0.1	+2.2	+0.1	▲0.3	+4.0	+3.8	+1.7	▲2.1	+0.5

(注) 「変化率」は、直近値までの変化率。プラスは商品価格の上昇を示す。  
「過去の動き」は当該期間の変化率(例：4週間＝4週間前の週間変化率、6カ月前＝6カ月前の月間変化率)を示す。  
直近値以外の単位は%。  
OPECバスケット、日経商品指数(国際)は木曜日、日経商品指数(17種)は水曜日の値。  
網掛け太字は当該期間で最も上昇率の大きい(下落率の低い)商品、太斜字は最も下落率の大きい(上昇率の低い)商品を示す。



本資料は情報提供を目的として作成されたものであり、投資勧誘を目的としたものではありません。作成時点で、第一生命経済研究所経済調査部が信ずるに足ると判断した情報に基づき作成していますが、その正確性、完全性に対する責任は負いません。見直しは予告なく変更されることがあります。また、記載された内容は、第一生命ないしはその関連会社の投資方針と常に整合的であるとは限りません。