

# Market Watching

市場レポート

テーマ: Weekly Market Report (2007年4月23日～)

発表日: 2007年4月23日 (月)

～株は業績、債券&為替は展望レポート～

第一生命経済研究所 経済調査部

担当 鷹峰 義清 (03-5221-4521)

## 今週のスケジュール

### 今週の経済指標・イベント・注目材料

発表日	国	指標・イベント	注目度	コンセンサス	レンジ	前回	備考
4月23日(月)	日本	政府税制調査会、企画部会(終了後会見)	★				
	欧州	—					
	米国	—					
4月24日(火)	日本	企業向けサービス価格指数(3月)				+0.4%	前年比
		20年債入札	★				
	欧州	—					
	米国	消費者信頼感(4月)	★★	105.0	102.5~108.0	107.2	
4月25日(水)		中古住宅販売(3月)	★★★	650	630~675	669	万戸
		5年物インフレ連動債入札	★				
	日本	通関統計(3月)・貿易収支	★★	+13,632	+10,920~+16,125	+9,767	億円・未季調
		経済財政諮問会議(終了後会見)	★				
	欧州	英実質GDP(1~3月期)	★★	+0.6%	+0.6~+0.8%	+0.7%	前期比
		独i f o景況感指数(4月)	★★	107.8	107.0~108.4	107.7	
	米国	耐久財受注(3月)・除輸送機器	★★★	+1.1%	0.0~+2.4%	▲1.0%	前月比
4月26日(木)		新築住宅販売(3月)	★★★	88.5	83.5~100.0	84.8	万戸
		ページブック	★★★				
		2年債入札	★				
	日本	2年債入札	★				
	欧州	—					
	米国	サンフランシスコ連銀総裁講演	★				
		5年債入札	★				
4月27日(金)	日本	鉱工業生産(3月)	★★★	+1.0%	▲1.0~+1.9%	+0.7%	前月比
		完全失業率(3月)		4.0%	3.9~4.1%	4.0%	
		家計調査(3月): 全世帯	★★	+0.7%	+0.2~+1.5%	+1.3%	前年比
		有効求人倍率(3月)	★	1.05倍	1.03~1.06倍	1.05倍	
		消費者物価・東京・総合(4月)	★	▲0.1%	▲0.2~+0.2%	0.0%	前年比
		・東京・コア(4月)	★	0.0%	▲0.2~+0.2%	▲0.1%	前年比
		・全国・総合(3月)	★★★	▲0.1%	▲0.2~+0.1%	▲0.2%	前年比
		・全国・コア(3月)	★★★	▲0.2%	▲0.3~+0.2%	▲0.1%	前年比
		商業販売統計: 小売業販売額(3月)	★★	▲0.4%	▲1.0~+1.1%	▲0.2%	前年比
		住宅着工(3月)	★	122.8	114.4~127.0	119.9	万戸
		日銀金融政策決定会合	★	±0bp	±0bp	±0bp	政策金利変更幅
		福井日銀総裁記者会見	★★★				
		日銀展望レポート	★★★				
	欧州	独消費者物価(4月): 30日までに発表	★★★	+1.7%	+1.5~+2.0%	+1.9%	前年比
	米国	実質GDP(1~3月期): 速報値	★★★	+1.8%	+1.2~+2.7%	+2.5%	前期比年率
	雇用コスト(1~3月期)	★★★	+0.9%	+0.8~+2.2%	+0.8%	前期比	
	日米首脳会談	★					
4月28日(土)	米国	サンフランシスコ連銀総裁討論会出席	★				
4月29日(日)		—					

(注) 市場コンセンサス、予測レンジは各種バンダー調査に基づく  
注目度は筆者

## 【債券市場】: 図表は3~4ページ

先週は、まちまち。欧米主要国では金利低下が目立った。米CPIが落ち着いた内容だったことが主因。上海株安をきっかけに一時的にアジアや欧州で株価が急落したことも、金利を押し下げた。なお、イギリスでは高めのインフレ率発表を受けて利上げ観測が高まった結果、短期ゾーン中心に金利が上昇した。

今週は、内外ともに材料が目白押し。日本では、最大の注目点は展望レポートだ。すでにいろいろな報道もされているが、07、及び08年度の成長率とCPIの見通し数字は気になる。景気や物価の流れに関しては、引き続き楽観的な見通しが披露されると見込まれる。こうしたなかで、“物価は景気の遅行指標”

本資料は情報提供を目的として作成されたものであり、投資勧誘を目的としたものではありません。作成時点で、第一生命経済研究所経済調査部が信ずるに足ると判断した情報に基づき作成していますが、その正確性、完全性に対する責任は負いません。見通しは予告なく変更されることがあります。また、記載された内容は、第一生命ないしはその関連会社の投資方針と常に整合的であるとは限りません。

的な考えを強調するようならば、CPI マイナス下での利上げ（＝秋までの利上げ）に色気がある——ということだろう。5月利上げの可能性もゼロではないのだろうが、日本の景気の先行きを占う指標の中で最も重要な米景気の方角感がはっきりしない中では難しい。足元発表されている3月分統計は強めだが、弱めの2月分からの反動的側面もあり、もう一ヶ月は見極めたいところ。そうなると5月はやや性急。天候要因では、4月分は下目に出る可能性もあり、6月以降にずれ込む可能性が徐々に高くなってきた。米国でも、週末にGDPや雇用コストなどが控えており、週末にかけて徐々に動きが鈍くなるか。

#### 【株式市場】：図表は5ページ

先週は、欧米を中心に株価は上昇。米企業業績の発表が相次ぐ中、意外に好調な姿が浮き彫りとなり、株価押し上げ要因になった、NYダウは、週末にかけ史上最高値を連日更新する格好となった。一方、中国GDP発表時間が遅れたことをきっかけに、上海株が一時急落、これがアジアや欧州株のややキツイ下げに繋がる場面があった。これは、GDPが高めとなり、当局の金融引き締め強化に繋がるとのではないかとの思惑によるもの。実際に成長率は高めとなったが、米国株が踏みとどまったこともあり、2月時のようなオオゴトにはならなかった。

今週は、日本でも企業の決算発表が本格化してくるため、個別中心の展開となろう。米株は好調だが、米企業収益が良くても、日本企業の業績に直結するとは限らない。無論、ファンダメンタルズからアプローチする限り、06年度も07年度も企業業績（EPS）は良好と考えられる。売り越し基調続く外国人投資家の動向も注目。好調な米株に引きずられる余地はあるものの、週末にイベントが固まっていることなどもあり、日本株は週初は好調に始まる可能性は大きいものの、その後はやや冴えない展開を予想。

#### 【為替市場】：図表は6ページ

先週は、ドルが軟調。米CPIが落ち着いた内容だったこともあり、ドルは多くの通貨に対して下落した。ドル/円相場は、G7で円安批判が目立たなかったことから週初こそ円安となったものの、その後は円安容認では決してないことが徐々に理解され、それとともに円高傾向へと徐々にシフトした。また、上海株安時には円も上昇を強める姿が確認された。

今週は、日米とも週末にイベントが多く控えている。景気や金融政策が見極めにくい中、最も遅れている日本の金融政策に為替市場の関心が集まろう。その意味で、展望レポートは極めて重要。早期利上げ期待が高まるようだと、ドル/円相場は下方向ヘレンジ下抜け、逆ならばもう暫くはレンジ内相場となる。レンジを下抜けるような場合のとりあえずの目標は1ドル=110円程度となる。ただし、マーケットがそれに気付くまで時間がかかる可能性はある。

#### 【商品市場】：図表は7ページ

先週は、まちまち。原油はWTIは小幅高となった一方、ブレントなどは下落。非鉄金属は概ね上昇。WTIも軟調な展開が続いたが、ナイジェリアの暴動を材料に週末に上昇した。

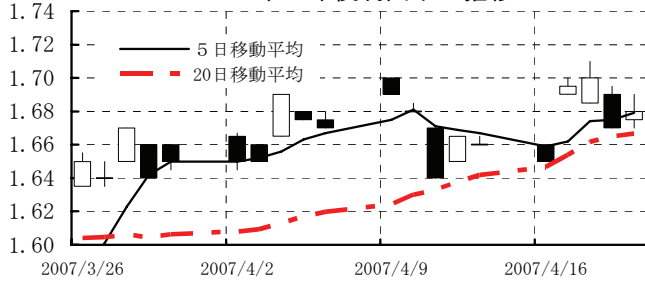
今週は、原油価格は引き続き北米のガソリン在庫などで一喜一憂する展開が見込まれる。基本的に需給はタイトなため、基調としては上昇含み。これから欧米のGDP発表が続くが、欧米の年金なども入っているとされる非鉄金属などは、“過去の数字”のGDPなどにも反応しそう。

[債券市場]

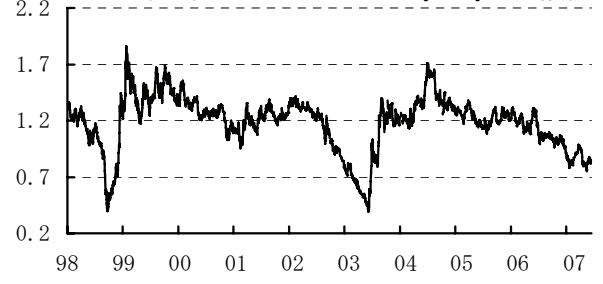
	直近値	直近までの変化率			過去の動き								
		1年前～	1月前～	前週末～	月間					週間			
					6カ月前	5カ月前	4カ月前	3カ月前	2カ月前	1カ月前	3週間	2週間	
2年	日本	0.859	+22	+6	+4	+8	+9	▲2	▲10	+13	▲2	▲1	+0
	米国	4.643	▲24	+4	▲12	+1	▲9	+20	+11	▲27	▲7	+16	+3
	イギリス	5.522	+102	+17	+0	+12	+0	+17	+28	▲16	+12	▲1	+6
	ドイツ	4.135	+83	+21	▲1	+9	▲2	+23	+8	▲9	+14	+2	+10
	スイス	2.512	+77	+5	+0	+0	+6	+27	+9	▲16	+3	+1	+5
	スウェーデン	3.937	+102	+25	+10	+4	+2	+23	+14	▲23	+13	+1	+5
	ポーランド	4.830	+55	+27	+3	▲23	▲3	▲8	▲13	+13	+7	+4	+10
	カナダ	4.178	+8	+16	+5	+7	▲10	+15	+9	▲12	▲1	+7	+8
	メキシコ	7.380	▲20	▲13	+1	▲11	▲5	▲10	+36	+15	▲34	+0	+3
	ニュージーランド*	7.165	+104	+29	+8	▲8	▲14	+23	+3	▲4	+29	▲3	+19
	オーストラリア	6.285	+74	+2	▲5	+26	▲6	+19	▲6	▲13	+24	▲2	+6
	韓国	5.055	+10	+17	+5	+9	+12	+13	+11	▲15	▲5	+5	+8
	シンガポール	2.260	▲83	▲27	▲17	+8	▲5	+3	▲2	▲8	▲40	▲7	▲1
	タイ	3.601	▲119	▲38	▲8	▲4	▲23	+32	▲44	▲24	▲54	▲9	▲9
インド	8.028	+167	+0	▲3	+23	▲6	+22	+0	+56	+6	+23	▲8	
10年	日本	1.680	▲22	+12	+2	+5	▲8	+3	+2	▲7	+2	+2	▲1
	米国	4.670	▲37	+12	▲9	▲3	▲14	+24	+11	▲24	+8	+11	+1
	イギリス	5.067	+56	+24	▲4	▲1	+0	+23	+24	▲18	+17	+3	+11
	ドイツ	4.203	+27	+29	▲3	+3	▲5	+25	+16	▲14	+10	+4	+13
	スイス	2.824	+21	+15	▲3	+4	▲13	+23	+15	▲7	+14	+3	+8
	スウェーデン	4.097	+25	+35	+4	+2	▲9	+21	+25	▲24	+13	+5	+9
	ポーランド	5.337	+30	+15	+1	▲21	▲13	+5	▲6	+6	▲2	+3	+9
	カナダ	4.219	▲26	+14	+0	+2	▲12	+18	+9	▲15	+8	+5	+6
	メキシコ	7.562	▲104	▲23	+4	▲31	▲20	▲31	+48	+11	▲42	▲8	▲1
	ニュージーランド*	6.212	+45	+31	+16	+4	+1	+16	+9	▲19	+11	▲3	+16
	オーストラリア	5.962	+33	+17	+1	+15	▲7	+31	+4	▲25	+19	+1	+6
	韓国	5.150	▲32	+22	+4	+18	+7	+8	+0	▲10	▲3	+5	+12
	シンガポール	2.660	▲87	▲25	▲11	▲1	▲17	+3	+13	▲10	▲17	▲7	▲7
	タイ	3.957	▲178	▲51	▲22	+5	▲36	+60	▲64	▲25	▲23	+0	▲11
インド	8.061	+63	+1	▲4	▲1	▲22	+19	+15	+22	▲1	+20	▲7	
長短スプレッド	日本	+82.1	▲44	+6	▲2	▲2	▲16	+5	+12	▲19	+4	+3	▲1
	米国	+2.7	▲13	+8	+3	▲4	▲5	+4	▲0	+3	+15	▲6	▲1
	イギリス	▲45.5	▲47	+6	▲4	▲13	+0	+6	▲4	▲2	+5	+4	+4
	ドイツ	+6.8	▲56	+9	▲2	▲6	▲3	+2	+8	▲5	▲4	+2	+3
	スイス	+31.2	▲56	+11	▲3	+4	▲19	▲4	+6	+10	+11	+2	+3
	スウェーデン	+16.0	▲77	+10	▲6	▲2	▲11	▲2	+11	▲1	▲0	+3	+5
	ポーランド	+50.7	▲24	▲12	▲2	+2	▲10	+13	+7	▲7	▲9	▲1	▲1
	カナダ	+4.1	▲34	▲3	▲4	▲5	▲2	+3	+0	▲2	+9	▲2	▲2
	メキシコ	+18.2	▲85	▲10	+3	▲20	▲15	▲21	+12	▲4	▲8	▲8	▲4
	ニュージーランド*	▲95.3	▲58	+2	+8	+12	+14	▲7	+6	▲15	▲19	▲0	▲3
	オーストラリア	▲32.3	▲41	+15	+7	▲11	▲1	+13	+10	▲12	▲5	+3	▲0
	韓国	+9.5	▲42	+5	▲1	+9	▲5	▲5	▲11	+5	+2	+0	+4
	シンガポール	+40.0	▲4	+2	+6	▲9	▲12	+0	+15	▲2	+23	▲0	▲6
	タイ	+35.6	▲59	▲14	▲14	+9	▲14	+28	▲20	▲1	+31	+10	▲2
インド	+3.3	▲104	+1	▲1	▲23	▲16	▲3	+15	▲34	▲7	▲3	+2	

(注) 「変化幅」は、直近値までの変化幅。プラスは金利の上昇を示す。  
「過去の動き」は当該期間の変化幅(例：4週間＝4週間前の週間変化幅、6カ月前＝6カ月前の月間変化幅)を示す。  
直近値の単位は%、ただし長短スプレッドはbp。直近値以外の単位はbp。  
網掛け太字は当該期間で最も低下幅の大きい(上昇幅の低い)金利、太斜字は最も上昇幅の大きい(低下幅の低い)金利を示す。

日本10年債利回りの推移



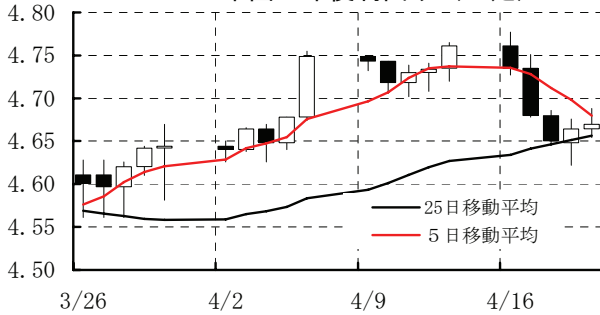
(%) 日本の長短スプレッド (10y-2y) の推移



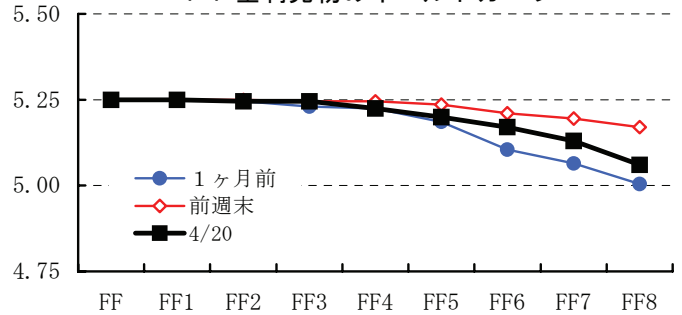
日本10年債利回りの推移 (月足)



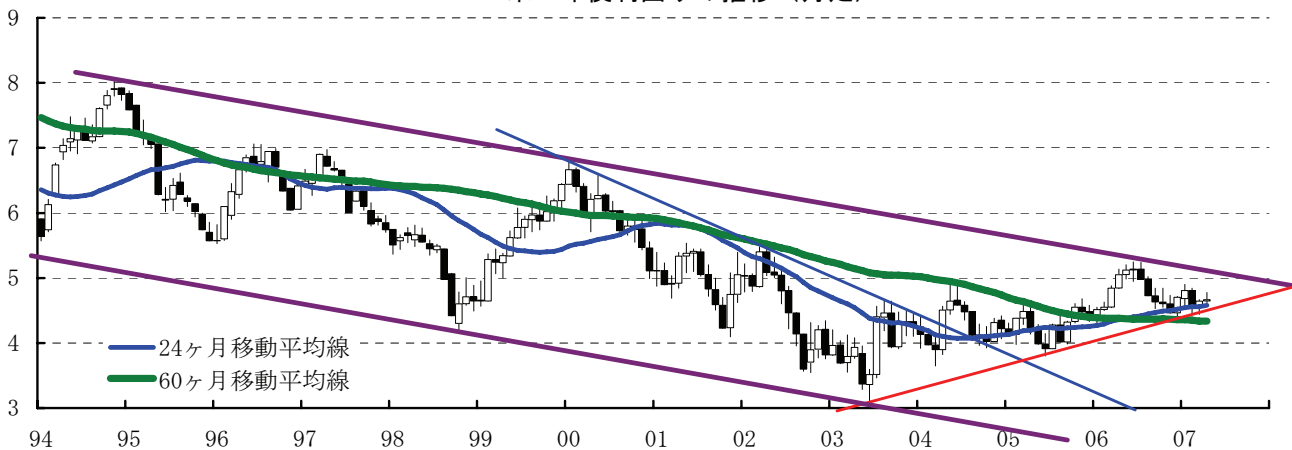
米国10年債利回り (日足)



(%) F F金利先物のイールドカーブ



米10年債利回りの推移 (月足)



本資料は情報提供を目的として作成されたものであり、投資勧誘を目的としたものではありません。作成時点で、第一生命経済研究所経済調査部が信ずるに足ると判断した情報に基づき作成していますが、その正確性、完全性に対する責任は負いません。見直しは予告なく変更されることがあります。また、記載された内容は、第一生命ないしはその関連会社の投資方針と常に整合的であるとは限りません。

[株式市場]

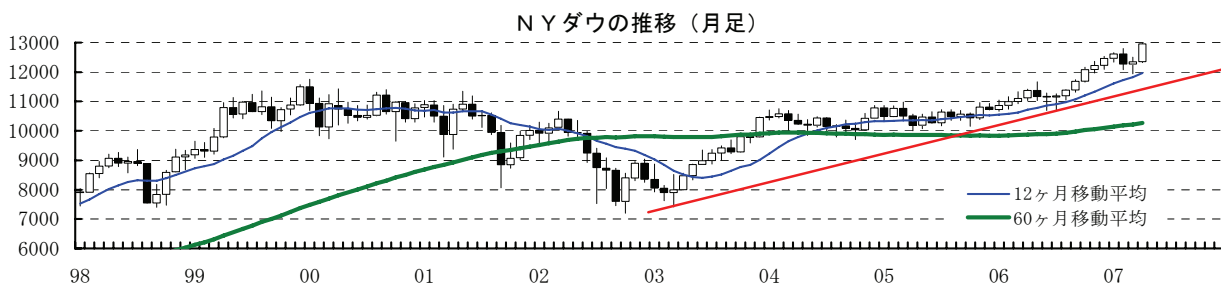
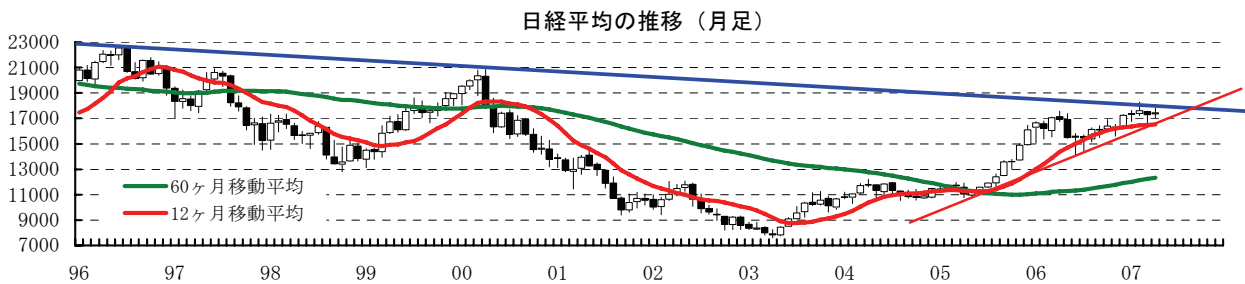
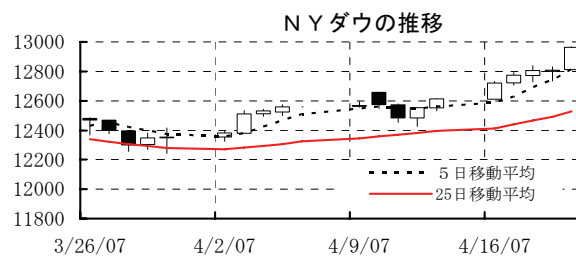
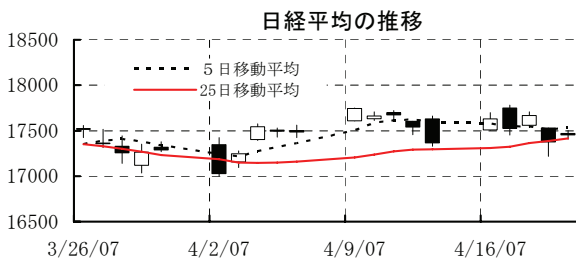
		直近値	直近までの変化率			過去の動き							
			1年前～	1月前～	前週末～	月間					週間		
						6カ月前	5カ月前	4カ月前	3カ月前	2カ月前	1カ月前	3週間前	2週間前
日本	日経平均	17452.62	+0.8	+1.7	+0.5	+1.7	▲0.8	+5.8	+0.9	+1.3	▲1.8	+1.1	▲0.7
	TOPIX	1710.07	▲2.2	+0.1	+0.3	+0.4	▲0.9	+4.9	+2.4	+1.8	▲2.2	+0.2	▲0.7
	日経店頭	2045.34	▲23.1	▲4.1	▲1.6	▲1.9	▲3.7	+2.4	+3.9	▲1.3	▲2.5	▲1.0	▲1.2
米国	NYダウ	12961.98	+14.3	+5.5	+2.8	+3.4	+1.2	+2.0	+1.3	▲2.8	+0.7	+1.7	+0.4
	S P 500	1484.35	+13.2	+5.2	+2.2	+3.2	+1.6	+1.3	+1.4	▲2.2	+1.0	+1.6	+0.6
	ナスダック	2526.39	+6.9	+4.9	+1.4	+4.8	+2.7	▲0.7	+2.0	▲1.9	+0.2	+2.1	+0.8
	フィラデルフィア半導体	487.31	▲7.9	+2.9	+3.1	+0.8	+4.6	▲2.3	▲1.9	+3.2	▲1.7	+2.2	▲0.7
イギリス	F T 100	6486.80	+6.7	+4.3	+0.4	+2.8	▲1.3	+2.8	▲0.3	▲0.5	+2.2	+1.4	+1.0
ドイツ	D A X	7342.54	+21.1	+9.6	+1.8	+4.4	+0.6	+4.6	+2.9	▲1.1	+3.0	+2.6	+1.6
欧州	ダウ欧州50	3895.00	+9.6	+6.7	+2.2	+3.3	▲1.8	+2.6	+1.7	▲2.5	+1.2	+1.5	+1.3
スウェーデン	ストックホルムOMX	1282.18	+20.4	+7.2	+1.5	+4.4	▲1.6	+7.4	+3.4	▲2.4	+4.9	+2.3	+1.7
ポーランド	ワルシャワWIG	60316.69	+38.4	+10.6	+2.5	+7.5	+6.1	+0.4	<b>+8.2</b>	▲4.9	<b>+10.8</b>	+1.1	+1.1
ロシア	R T	1971.66	+21.8	+7.7	▲1.5	+4.1	+10.1	+8.2	▲4.1	+0.8	+4.2	+0.6	+2.8
メキシコ	ボルサ	29832.48	+49.3	+8.8	+0.2	+5.1	+8.3	+6.0	+4.2	▲3.3	+7.9	+2.2	+1.3
ブラジル	ボバスバ	49408.18	+24.2	+11.4	+3.1	+7.7	+6.8	+6.1	+0.4	▲1.7	+4.4	+1.8	+2.7
アルゼンチン	メルバル	2216.60	+16.9	+8.7	+0.2	<b>+8.8</b>	+10.4	+6.3	▲0.9	▲0.1	+1.7	+1.2	+4.0
NZ	ニュージーランド SX50	4182.90	+13.6	+3.5	+0.4	+5.4	+2.1	+5.0	+2.4	▲2.8	+1.7	+1.9	▲0.5
オーストラリア	A S 200	6207.50	+17.6	+5.6	+1.2	+4.5	+1.8	+3.4	+1.8	+1.0	+2.8	+1.4	+1.0
香港	ハンセン	20566.59	+21.4	+6.2	+1.1	+4.5	+3.5	+5.3	+0.7	▲2.3	+0.8	+2.1	+0.6
韓国	総合	1533.08	+6.9	+6.2	+0.8	▲0.5	+5.0	+0.2	▲5.2	+4.2	+2.5	+2.2	+2.5
台湾	加権	7942.67	+11.8	+2.7	▲0.7	+2.0	+7.8	+3.4	▲1.6	+2.6	▲0.2	+1.5	▲0.0
シンガポール	S T	3360.67	+30.1	+7.8	▲0.4	+5.2	+5.1	+5.2	+4.7	▲0.4	+3.8	+3.5	+0.8
タイ	S E T	687.53	▲11.2	+2.3	▲0.7	+5.3	+2.3	<b>▲8.0</b>	▲3.8	+3.5	▲0.5	+2.8	▲0.0
インド	ムンバイSENSEX30	13897.41	+15.4	+9.4	<b>+3.8</b>	+4.1	+5.7	+0.7	+2.2	<b>▲8.2</b>	+1.0	▲1.7	+4.1
中国	上海A	3766.84	<b>+159.2</b>	<b>+18.2</b>	+1.8	+4.9	<b>+14.2</b>	<b>+27.6</b>	+4.0	+3.3	+10.6	<b>+4.4</b>	<b>+5.9</b>
サウジアラビア	サウジ証券株価	7307.16	<b>▲44.3</b>	<b>▲16.8</b>	▲0.6	<b>▲13.7</b>	<b>▲14.3</b>	▲4.7	<b>▲11.2</b>	<b>+16.1</b>	▲3.5	<b>▲2.8</b>	<b>▲4.1</b>
クウェート	クウェート総合	10634.9	+4.4	+3.6	+2.1	+3.4	▲6.8	+3.2	▲3.5	+0.4	+4.8	+0.2	+1.7
UAE	ドバイ金融市場	3864.87	▲33.5	+1.6	+2.1	▲2.7	▲11.8	▲0.2	▲0.2	+1.3	<b>▲10.7</b>	+2.9	▲1.0

(注) 「変化率」は、直近値までの変化率。プラスは株価の上昇を示す。

「過去の動き」は当該期間の変化率(例: 4週間前=4週間前の週間変化率、6カ月前=6カ月前の月間変化率)を示す。

直近値以外の単位は%。

網掛け太字は当該期間で最も上昇率の大きい(下落率の低い)株値、太斜字は最も下落率の大きい(上昇率の低い)株値を示す。



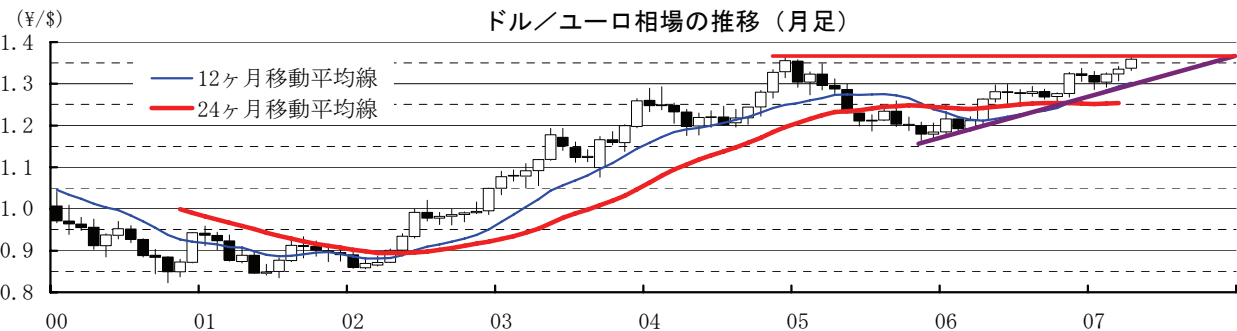
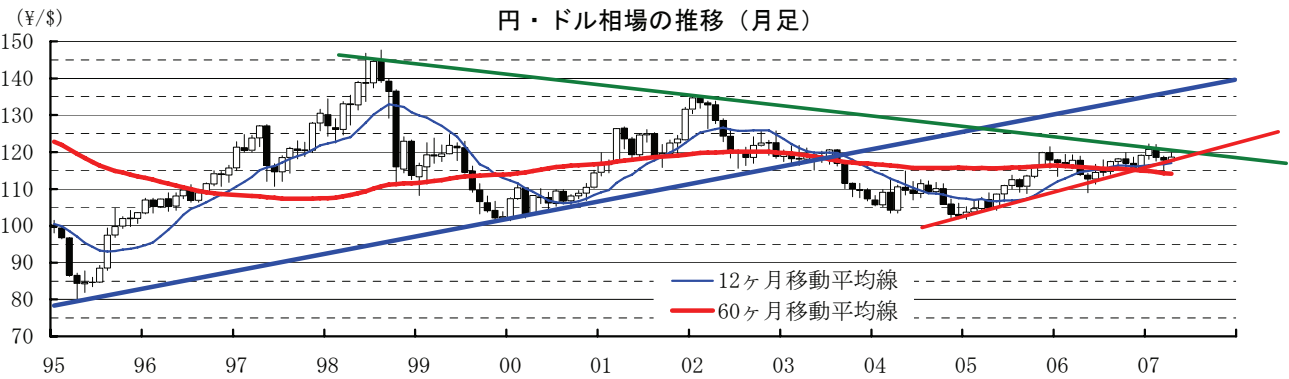
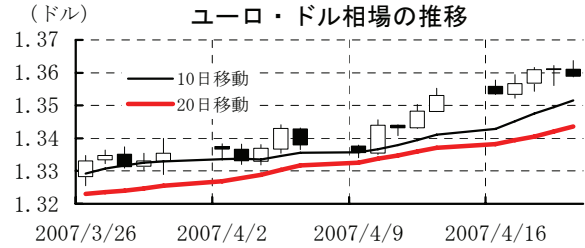
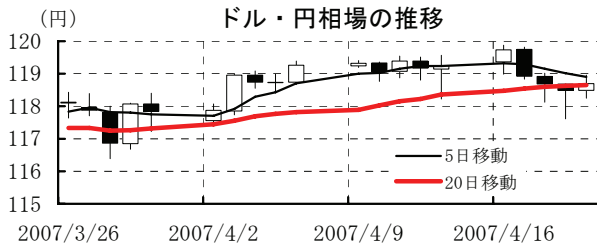
本資料は情報提供を目的として作成されたものであり、投資勧誘を目的としたものではありません。作成時点で、第一生命経済研究所経済調査部が信ずるに足ると判断した情報に基づき作成していますが、その正確性、完全性に対する責任は負いません。見直しは予告なく変更されることがあります。また、記載された内容は、第一生命ないしはその関連会社の投資方針と常に整合的であるとは限りません。



[為替]

	直近値	直近までの変化率			過去の動き							
		1年前～	1月前～	前週末～	月間					週間		
					6カ月前	5カ月前	4カ月前	3カ月前	2カ月前	1カ月前	3週間	2週間
日本円	118.69	▲1.0	▲1.2	+0.5	+1.0	+1.0	▲2.8	▲1.4	+1.8	+0.6	▲1.2	+0.0
ユーロ	1.3589	+10.3	+2.0	+0.4	+0.7	+3.8	▲0.3	▲1.3	+1.5	+0.9	+0.2	+1.1
イギリスポンド	2.0023	+12.6	+2.1	+0.8	+1.9	+3.1	▲0.4	+0.3	▲0.1	+0.2	▲0.1	+1.1
スイスフラン	1.2085	+5.5	+0.3	+0.5	+0.5	+3.7	▲1.8	▲2.1	+2.0	+0.3	▲0.5	+0.6
スウェーデンクローナ	6.7655	+10.3	+3.0	+1.5	+1.5	+5.2	▲0.0	▲1.4	▲0.7	+0.2	+0.6	+1.1
ポーランドズロチ	2.7840	+11.5	+4.3	+1.5	+4.2	+4.1	▲0.8	▲3.2	+1.4	+2.0	+0.8	+1.5
ロシアルーブル	25.747	+6.3	+1.1	+0.2	+0.3	+1.7	▲0.2	▲0.5	+1.3	+0.5	+0.1	+0.6
カナダドル	1.1238	+1.3	+3.3	+1.2	▲0.4	▲1.6	▲2.2	▲0.9	+0.6	+1.4	+0.2	+1.2
メキシコペソ	10.984	+0.5	+1.2	+0.2	+2.1	▲2.1	+1.4	▲1.7	▲1.5	+1.1	+0.7	▲0.3
ブラジルリアル	2.026	+4.4	+2.5	▲0.2	+1.2	▲1.1	+1.4	+0.5	+0.3	+2.8	+1.3	+0.5
アルゼンチンペソ	3.089	▲1.0	+0.4	+0.1	+0.5	+0.7	+0.3	▲1.6	+0.3	+0.0	+0.0	+0.3
NZドル	0.748	+19.3	+5.9	+1.4	+2.7	+2.1	+2.9	▲1.8	+1.5	+1.9	+0.8	+2.4
オーストラリアドル	0.8375	+13.5	+4.2	+0.5	+3.7	+2.0	▲0.0	▲1.5	+1.4	+2.6	+1.0	+2.1
韓国ウォン	927.45	+2.2	+1.5	+0.1	+0.5	+1.4	▲0.1	▲1.2	▲0.1	+0.2	+0.9	+0.3
台湾ドル	33.165	▲2.7	▲0.1	▲0.1	▲0.5	+2.7	▲0.7	▲1.1	▲0.1	▲0.2	▲0.3	+0.0
シンガポールドル	1.5102	+5.5	+1.1	+0.4	+2.0	+1.0	+0.2	+0.1	+0.5	+0.8	+0.2	▲0.1
タイバーツ	32.50	+14.0	+0.6	+0.2	+2.3	+2.4	+1.0	+1.9	+2.6	+4.4	▲0.1	▲0.5
インドネシアルピア	9098	▲2.4	+0.6	▲0.0	+1.4	▲0.8	+1.9	▲1.2	▲0.4	+0.1	+0.2	+0.1
インドルピー	41.78	+7.4	+4.5	+1.8	+2.0	+0.6	+1.1	+0.2	▲0.3	+1.8	+1.3	+0.9
中国人民幣元	7.715	+3.7	+0.29	+0.09	+0.32	+0.58	+0.36	+0.39	+0.41	+0.22	+0.01	+0.03

(注) 為替レートは全て対ドルレート。ただし、ユーロ、豪ドル、NZドルは当該通貨から見たドル建て。  
 「変化率」は、直近値までの変化率。すべてプラスは当該通貨の増価を示す。  
 「過去の動き」は当該期間の変化率(例：4週間前=4週間前の週間変化率、6カ月前=6カ月前の月間変化率)を示す。  
 直近値以外の単位は%。  
 網掛け太字は当該期間で最も上昇率の大きい(下落率の低い)通貨、太斜字は最も下落率の大きい(上昇率の低い)通貨を示す。

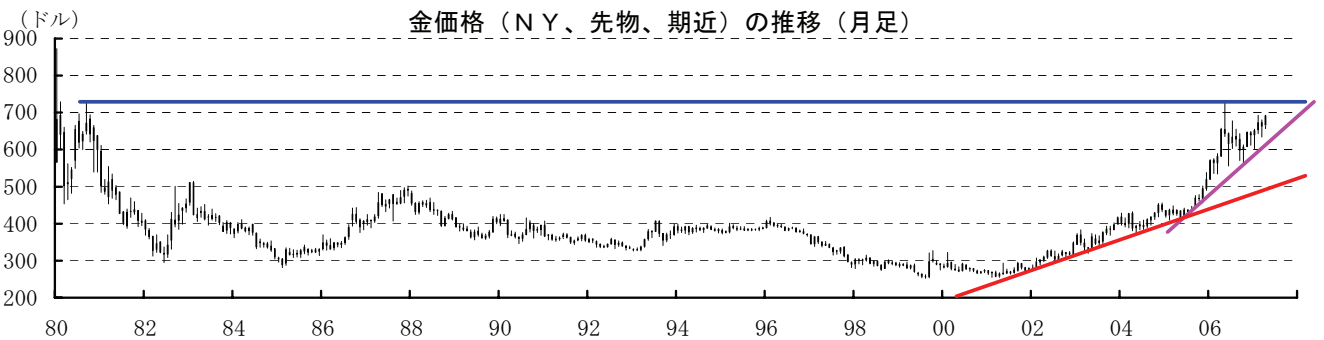
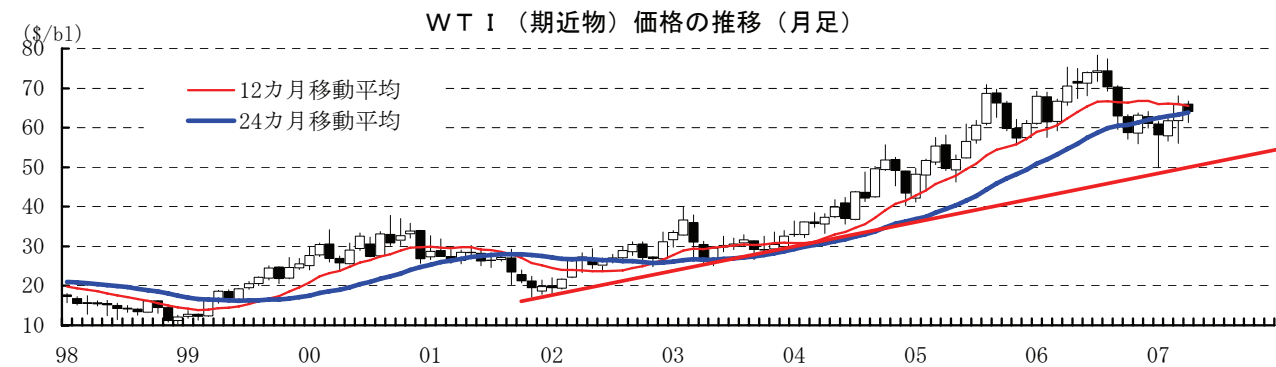
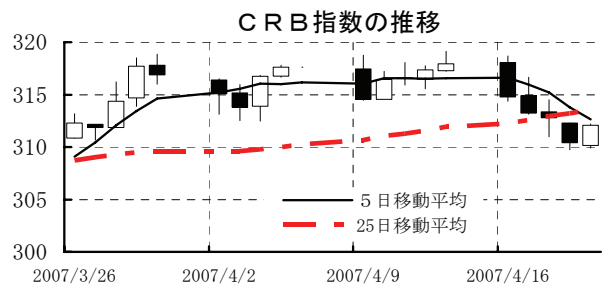
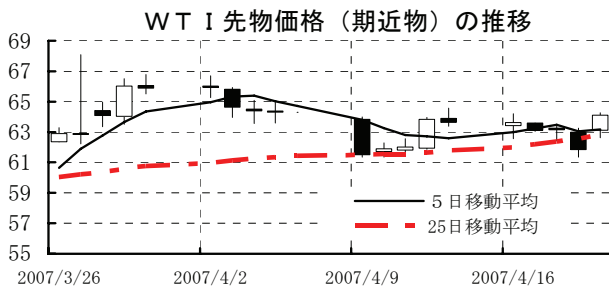


本資料は情報提供を目的として作成されたものであり、投資勧誘を目的としたものではありません。作成時点で、第一生命経済研究所経済調査部が信ずるに足ると判断した情報に基づき作成していますが、その正確性、完全性に対する責任は負いません。見直しは予告なく変更されることがあります。また、記載された内容は、第一生命ないしはその関連会社の投資方針と常に整合的であるとは限りません。

[商品]

	直近値	直近までの変化率			過去の動き							
		1年前～	1月前～	前週末～	月間					週間		
					6カ月前	5カ月前	4カ月前	3カ月前	2カ月前	1カ月前	3週間	2週間
WT I	64.11	▲10.9	+13.0	+0.8	▲6.6	+7.5	▲3.3	▲4.8	+6.3	+6.6	▲2.4	▲1.0
北海ブレント	66.49	▲9.1	+10.4	▲3.6	▲5.5	+8.9	▲5.3	▲5.7	+7.8	+10.0	+0.2	+1.1
ドバイ	62.93	▲6.5	+8.1	▲4.2	▲1.5	+4.3	▲4.2	▲6.5	+10.7	+7.6	+1.6	+1.3
OPECバスケット	61.85	▲7.7	+9.5	▲4.4	▲7.2	+10.0	▲4.6	▲6.2	+7.7	+12.2	▲0.2	+2.2
金 (NY)	692.0	+11.6	+5.0	+1.0	+1.4	+6.6	▲1.3	+2.1	+3.1	▲1.4	+1.7	+1.7
銅 (NY)	360.65	+17.6	+19.0	+2.2	▲3.6	▲4.9	▲10.0	▲9.5	+6.5	+14.2	+7.2	+4.7
アルミ (NY)	127.35	+3.3	+3.1	+1.2	+9.4	▲5.5	+2.5	▲4.8	+5.7	▲2.6	+3.1	▲0.4
鉛 (LDN)	1980	+67.1	+2.0	▲0.8	+17.2	+2.8	+0.1	+0.8	+8.4	+5.5	+4.7	▲0.7
亜鉛 (LDN)	3680	+19.7	+14.8	+5.7	+26.7	+3.7	▲3.3	▲17.7	+0.0	▲6.5	+7.5	▲0.6
ニッケル (LDN)	48700	+163.9	+4.5	+4.7	+10.6	+8.3	▲1.8	+11.0	+11.9	+8.2	+10.3	▲5.9
スズ (LDN)	13675	+52.4	▲2.0	▲4.7	+16.2	+2.0	+10.1	+4.3	+9.6	+1.9	+6.5	+0.5
銀 (NY、現物)	13.94	+16.3	+4.8	▲0.9	+7.4	+13.6	▲7.6	+4.8	+4.5	▲5.3	+2.4	+2.7
プラチナ (NY、現物)	1328	+20.8	+8.1	+4.5	▲5.3	+10.0	▲5.3	+4.9	+5.9	▲0.6	+0.5	+1.7
小麦 (シカゴ)	502.00	+42.2	+8.5	+4.9	+9.0	+3.9	▲0.2	▲6.7	+1.5	▲7.7	+1.6	+7.5
大豆 (シカゴ)	196.40	+13.8	▲11.2	▲1.5	+17.1	+2.0	▲0.8	+8.1	+8.2	▲5.6	+0.6	▲6.4
コーン (シカゴ)	360.25	+52.8	▲11.1	▲2.4	+22.2	+17.5	+3.5	+3.5	+5.3	▲11.9	▲2.3	+0.8
CRB	312.05	▲11.8	+2.3	▲1.8	+0.1	+5.1	▲4.4	▲2.0	+3.7	+1.4	+0.2	+0.1
JOC	138.46	+11.0	+2.2	+0.3	▲0.7	+1.7	+3.1	▲0.6	+2.7	+0.7	+0.8	+0.7
日経商品指数 (17種)	145.37	+11.5	+4.0	+0.4	+3.2	▲0.4	+2.5	+0.4	+0.5	+1.5	+1.5	+1.2
日経商品指数 (国際)	141.81	+5.8	+5.6	▲1.8	+2.3	+2.2	+0.1	▲0.3	+4.0	+3.8	+2.4	+0.9

(注) 「変化率」は、直近値までの変化率。プラスは商品価格の上昇を示す。  
 「過去の動き」は当該期間の変化率(例：4週間＝4週間前の週間変化率、6カ月前＝6カ月前の月間変化率)を示す。  
 直近値以外の単位は%。  
 OPECバスケット、日経商品指数(国際)は木曜日、日経商品指数(17種)は水曜日の値。  
 網掛け太字は当該期間で最も上昇率の大きい(下落率の低い)商品、太斜字は最も下落率の大きい(上昇率の低い)商品を示す。



本資料は情報提供を目的として作成されたものであり、投資勧誘を目的としたものではありません。作成時点で、第一生命経済研究所経済調査部が信ずるに足ると判断した情報に基づき作成していますが、その正確性、完全性に対する責任は負いません。見直しは予告なく変更されることがあります。また、記載された内容は、第一生命ないしはその関連会社の投資方針と常に整合的であるとは限りません。