

# Market Watching

市場レポート

テーマ: Weekly Market Report (2007年4月16日～)  
～円安容認ではないところがツボ～

発表日: 2007年4月16日 (月)

第一生命経済研究所 経済調査部  
担当 鷹峰 義清 (03-5221-4521)

## 今週のスケジュール

### 今週の経済指標・イベント・注目材料

発表日	国	指標・イベント	注目度	コンセンサス	レンジ	前回	備考
4月16日(月)	日本	月例経済報告					
	欧州	—					
	米国	小売売上高(3月)	★★	+0.5%	▲0.1～+1.0%	+0.1%	前月比
		同除自動車(3月)	★★★	+0.7%	+0.2～+1.5%	▲0.1%	前月比
		企業在庫(2月)		+0.3%	▲0.1～+0.5%	+0.2%	前月比
		NY連銀製造業景気指数(4月)	★★	+7.5%	▲4.0～+25.0	+1.9	
		対米証券投資(2月)		+815	+600～+850	+974	億ドル
セントルイス連銀総裁講演	★						
フィラデルフィア連銀総裁ら講演	★						
4月17日(火)	日本	消費動向調査(3月)・消費者態度指数	★	47.8	46.5～49.2	48.6	
		30年債入札	★				
	欧州	独ZEW景況指数(4月)・期待指数	★	+10.0	+6.2～+20.0	+5.8	
		英消費者物価(3月)	★★	+2.8%	+2.6～+3.0%	+2.8%	前年比
	米国	消費者物価(3月)	★★	+0.6%	+0.3～+0.8%	+0.4%	前月比
		同コア(3月)	★★★	+0.2%	+0.1～+0.3%	+0.2%	前月比
		鉱工業生産(3月)	★★	+0.1%	▲0.4～+0.5%	+1.0%	前月比
		設備稼働率(3月)		81.9%	81.4～82.3%	82.0%	
		住宅着工(3月)	★★	150.0	135.0～159.0	152.5	百万戸
		NY連銀総裁講演	★				
	フィラデルフィア連銀総裁講演	★					
キミット財務副長官講演	★						
4月18日(水)	日本	—					
	欧州	BOE金融政策委員会議事録(4/4・5分)					
4月19日(木)	米国	—					
	日本	第3次産業活動指数(2月)		▲0.4%	▲1.4～+0.3%	+1.6%	前月比
		日銀支店長会議	★				
	欧州	ECB月報					
	米国	景気先行指数(3月)	★	+0.1%	▲0.1～+0.2%	▲0.5%	前月比
		フィラデルフィア連銀景況指数(4月)	★★	+2.0	▲4.3～+10.0	+0.2%	
サンフランシスコ連銀総裁講演		★					
他	中国実質GDP(1～3月期)	★★	+10.3%	+9.7～+11.4%	+10.4%		
4月20日(金)	日本	—					
	欧州	英小売売上高(3月)		+0.4%	0.0～+1.0%	+1.4%	前月比
	米国	ポールソン財務長官講演	★★				
		ミシュキンFRB理事講演	★				
4月21日(土)		—					
4月22日(日)	他	フランス大統領選挙	★				

(注) 市場コンセンサス、予測レンジは各種ベンダー調査に基づく  
注目度は筆者

## 【債券市場】: 図表は3～4ページ

先週は、主要国を中心に長短金利とも上昇した。米国では、3月20・21日分のFOMC議事録が公開され、若干手綱を緩めた声明文とは裏腹に、FOMC内でインフレを予想以上に警戒している姿が浮き彫りとなったことなどから、金利は上昇した。また、ミシガン大学消費者センチメント(4月速報)では、消費者の予想インフレ率が高まっており、これも金利押し上げに繋がった。また、ユーロ圏では強めの指標に加え、トリシェECB総裁が“金利水準はまだ景気刺激的”との発言を行ったことから、年内にあと2回(50bp)程度の利上げは行われるとの見方が台頭、金利を大きく押し上げた。

今週は、米国で主要月次経済指標の発表が続く。なかでも、インフレに目が向いていることから、消費者物価の注目度が高い。コアベースでは前月比+0.2%がコンセンサスとなっているが、これを上ぶれるかどうか

本資料は情報提供を目的として作成されたものであり、投資勧誘を目的としたものではありません。作成時点で、第一生命経済研究所経済調査部が信ずるに足ると判断した情報に基づき作成していますが、その正確性、完全性に対する責任は負いません。見直しは予告なく変更されることがあります。また、記載された内容は、第一生命ないしはその関連会社の投資方針と常に整合的であるとは限りません。

かで雰囲気はガラッと変わってくる。このほかでは、景気の先行きを見るときとしてNYとフィラデルフィアの景況指数、住宅着工などが注目点。基調の強さを勘案すれば、前月ほど弱めで揃うとは考えにくく、金利は底堅い推移を予想。日本では大きな材料はなく、米金利や株式市場次第の展開か。

#### 【株式市場】：図表は5ページ

先週は、日本では株価は前週末水準を下回ったものの、その他地域では概ね上昇した。日本株は、週前半は堅調に推移したものの、米インフレ懸念が米景気減速懸念に繋がり、輸出関連業種などを中心に週末にかけて下げが大きくなった。一方、米国では1～3月期業績発表が徐々に本格化する中、事前予想を上回る決算が相次いだため、強含みとなった。

今週は、米国では先週同様の個別中心の展開が見込まれる。ただし、経済指標の発表も多く、特に消費者物価が予想を上回ることで、金利上昇懸念から流れが変わるリスクがあり要注意。【景気好調≠インフレ加速】が株価上昇の前提だけに、川下段階でのインフレには脆弱。日本では、今後本格化する企業業績発表を前にやや神経質な展開が予想される。G7後の円安は株価押し上げ要因だが、円安が継続するかどうかは焦点。

#### 【為替市場】：図表は6ページ

先週は、ドルと円がともに下落、ドル/円相場は前週末対比でほぼ横ばいとなった。ドルは、インフレ懸念の強まりが下落要因。依然サブプライムローンの話題が残存している上、インフレ懸念が高まったことにより、実質金利低下要因となった。円は、もっぱらG7がらみが材料となり、“特に議論されない”との見方が円安要因となった。一方、利上げ期待が高いユーロは強含み。特に、ユーロ/円相場は史上最高値を更新している。

今週は、G7の声明文で特にサプライズはなかったこともあり、特に円安の進展が注目される。ただし、少なくとも表面的には前回2月会合時と同様であり、実際のところ円安を容認しているわけではなさそうなところも2月と同様と考えられる。日本の財務省からは“ファンダメンタルズからは円が弱くなる理由はない”と、これも前回G7前後と同様、円安への警戒メッセージが出ている。市場が予想する利上げ余地が拡大している対ユーロはともかく、対ドルでは言われているほど円安が深化する前に、反転するリスクは意外に大きいと見る。ドル自身に、インフレ懸念などの下落要因が高いことも懸念材料。無論、対ドルで円が反転する場合は、ユーロを含めた他通貨に対しても円は上昇するリスクが大きい。

#### 【商品市場】：図表は7ページ

先週は、まちまち。全般的には小幅な動きとなった。原油は、IEAが世界の原油在庫が減少したと発表したことから大きく上昇した局面も見られたものの、週初にガソリン在庫増加期待により大幅に下落した分を取り戻せなかった。

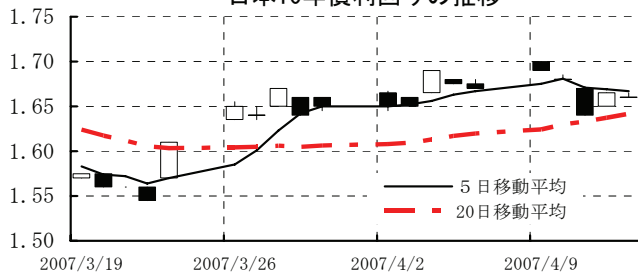
今週は、原油価格は引き続き北米のガソリン在庫などで一喜一憂する展開が見込まれる。基本的に需給はタイトなため、基調としては上昇含み。米景気に対する慎重な見方が未だ残るなか、FRBの利上げ観測はまだ無く、米CPIなどでインフレ懸念が高まるようだと、金など中心に商品市況全般の一段高も期待される。

[債券市場]

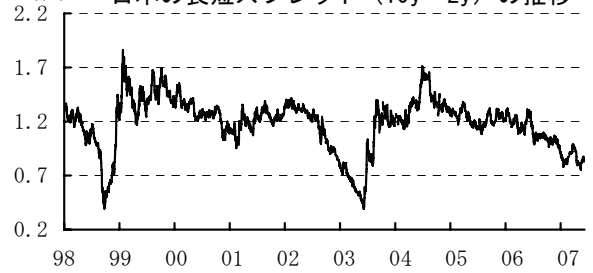
	直近値	直近までの変化率			過去の動き								
		1年前～	1月前～	前週末～	月間					週間			
					6カ月前	5カ月前	4カ月前	3カ月前	2カ月前	1カ月前	3週間前	2週間前	
2年	日本	0.815	+14	+2	+0	+8	+9	▲2	▲10	+13	▲2	+1	▲1
	米国	4.761	▲19	+26	+3	+1	▲9	+20	+11	▲27	▲7	▲3	+16
	イギリス	5.486	+95	+23	+0	+12	+0	+17	+28	▲16	+12	+5	▲1
	ドイツ	4.141	+81	+22	+10	+9	▲2	+23	+8	▲9	+14	+6	+2
	スイス	2.509	+77	+9	+5	+0	+6	+27	+9	▲16	+3	▲1	+1
	スウェーデン	3.837	+84	+18	+5	+4	+2	+23	+14	▲23	+13	+6	+1
	ポーランド	4.801	+47	+30	+10	▲23	▲3	▲8	▲13	+13	+7	+9	+4
	カナダ	4.130	+1	+21	+8	+7	▲10	+15	+9	▲12	▲1	+1	+7
	メキシコ	7.374	▲33	▲18	+3	▲11	▲5	▲10	+36	+15	▲34	▲3	+0
	ニュージーランド	7.084	+94	+31	+19	▲8	▲14	+23	+3	▲4	+29	+2	▲3
	オーストラリア	6.339	+79	+24	+6	+26	▲6	+19	▲6	▲13	+24	+0	▲2
	韓国	5.003	+4	+8	+8	+9	+12	+13	+11	▲15	▲5	+0	+5
	シンガポール	2.430	▲74	▲15	▲1	+8	▲5	+3	▲2	▲8	▲40	+1	▲7
	タイ	3.680	▲119	▲46	▲9	▲4	▲23	+32	▲44	▲24	▲54	▲3	▲9
インド	8.061	+159	+20	▲8	+23	▲6	+22	+0	+56	+6	+10	+23	
10年	日本	1.660	▲27	+5	▲1	+5	▲8	+3	+2	▲7	+2	+4	+2
	米国	4.761	▲28	+27	+1	▲3	▲14	+24	+11	▲24	+8	+3	+11
	イギリス	5.103	+57	+34	+11	▲1	+0	+23	+24	▲18	+17	+7	+3
	ドイツ	4.231	+28	+33	+13	+3	▲5	+25	+16	▲14	+10	+6	+4
	スイス	2.852	+30	+20	+8	+4	▲13	+23	+15	▲7	+14	+5	+3
	スウェーデン	4.059	+20	+31	+9	+2	▲9	+21	+25	▲24	+13	+9	+5
	ポーランド	5.330	+27	+13	+9	▲21	▲13	+5	▲6	+6	▲2	+3	+3
	カナダ	4.215	▲23	+23	+6	+2	▲12	+18	+9	▲15	+8	▲0	+5
	メキシコ	7.522	▲128	▲33	▲1	▲31	▲20	▲31	+48	+11	▲42	+0	▲8
	ニュージーランド	6.053	+29	+20	+16	+4	+1	+16	+9	▲19	+11	+0	▲3
	オーストラリア	5.947	+35	+27	+6	+15	▲7	+31	+4	▲25	+19	+5	+1
	韓国	5.105	▲45	+13	+12	+18	+7	+8	+0	▲10	▲3	▲1	+5
	シンガポール	2.770	▲88	▲23	▲7	▲1	▲17	+3	+13	▲10	▲17	+0	▲7
	タイ	4.173	▲154	▲30	▲11	+5	▲36	+60	▲64	▲25	▲23	▲19	+0
インド	8.103	+49	+14	▲7	▲1	▲22	+19	+15	+22	▲1	+2	+20	
長短スプレッド	日本	+84.5	▲41	+3	▲1	▲2	▲16	+5	+12	▲19	+4	+3	+3
	米国	+0.0	▲10	+1	▲1	▲4	▲5	+4	▲0	+3	+15	+6	▲6
	イギリス	▲38.3	▲38	+10	+11	▲13	+0	+6	▲4	▲2	+5	+2	+4
	ドイツ	+9.0	▲53	+11	+3	▲6	▲3	+2	+8	▲5	▲4	+0	+2
	スイス	+34.3	▲47	+11	+3	+4	▲19	▲4	+6	+10	+11	+6	+2
	スウェーデン	+22.2	▲65	+13	+5	▲2	▲11	▲2	+11	▲1	▲0	+3	+3
	ポーランド	+52.9	▲19	▲17	▲1	+2	▲10	+13	+7	▲7	▲9	▲7	▲1
	カナダ	+8.5	▲24	+1	▲2	▲5	▲2	+3	+0	▲2	+9	▲1	▲2
	メキシコ	+14.9	▲95	▲15	▲4	▲20	▲15	▲21	+12	▲4	▲8	+3	▲8
	ニュージーランド	▲103.1	▲66	▲12	▲3	+12	+14	▲7	+6	▲15	▲19	▲1	▲0
	オーストラリア	▲39.2	▲45	+3	▲0	▲11	▲1	+13	+10	▲12	▲5	+4	+3
	韓国	+10.2	▲49	+6	+4	+9	▲5	▲5	▲11	+5	+2	▲1	+0
	シンガポール	+34.0	▲14	▲8	▲6	▲9	▲12	+0	+15	▲2	+23	▲1	▲0
	タイ	+49.3	▲35	+17	▲2	+9	▲14	+28	▲20	▲1	+31	▲16	+10
インド	+4.2	▲110	▲6	+2	▲23	▲16	▲3	+15	▲34	▲7	▲8	▲3	

(注) 「変化幅」は、直近値までの変化幅。プラスは金利の上昇を示す。  
「過去の動き」は当該期間の変化幅（例：4週間前＝4週間前の週間変化幅、6カ月前＝6カ月前の月間変化幅）を示す。  
直近値の単位は%、ただし長短スプレッドはbp。直近値以外の単位はbp。  
網掛け太字は当該期間で最も低下幅の大きい（上昇幅の低い）金利、太斜字は最も上昇幅の大きい（低下幅の低い）金利を示す。

日本10年債利回りの推移



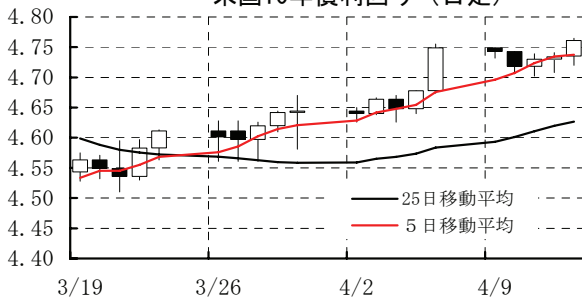
(%) 日本の長短スプレッド (10y-2y) の推移



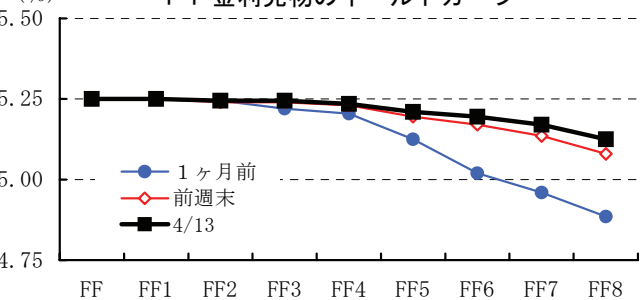
日本10年債利回りの推移 (月足)



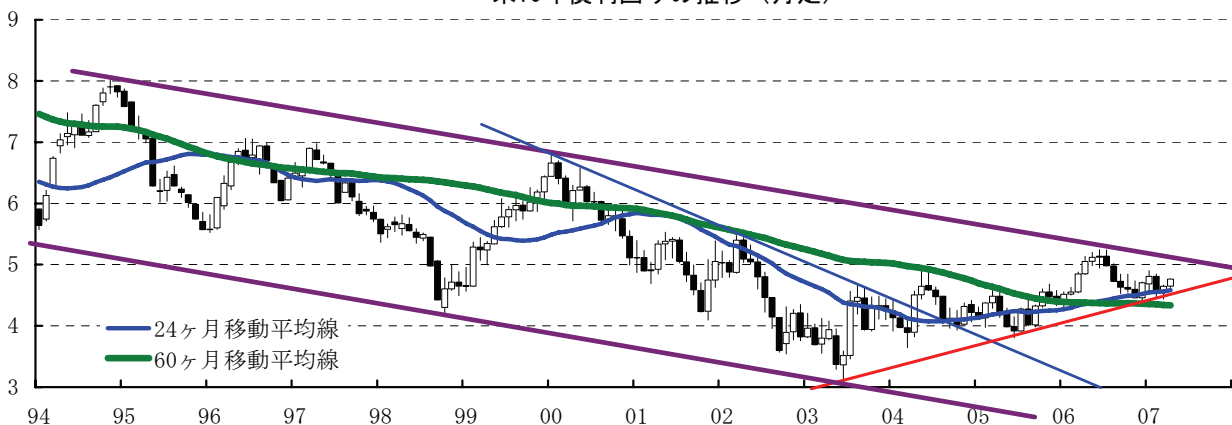
米国10年債利回り (日足)



FF金利先物のイールドカーブ



米10年債利回りの推移 (月足)



本資料は情報提供を目的として作成されたものであり、投資勧誘を目的としたものではありません。作成時点で、第一生命経済研究所経済調査部が信ずるに足ると判断した情報に基づき作成していますが、その正確性、完全性に対する責任を負いません。見直しは予告なく変更されることがあります。また、記載された内容は、第一生命ないしはその関連会社の投資方針と常に整合的であるとは限りません。

[株式市場]

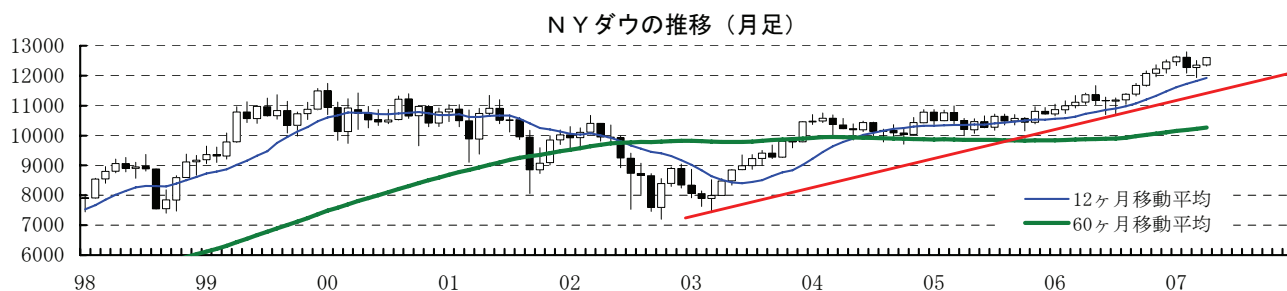
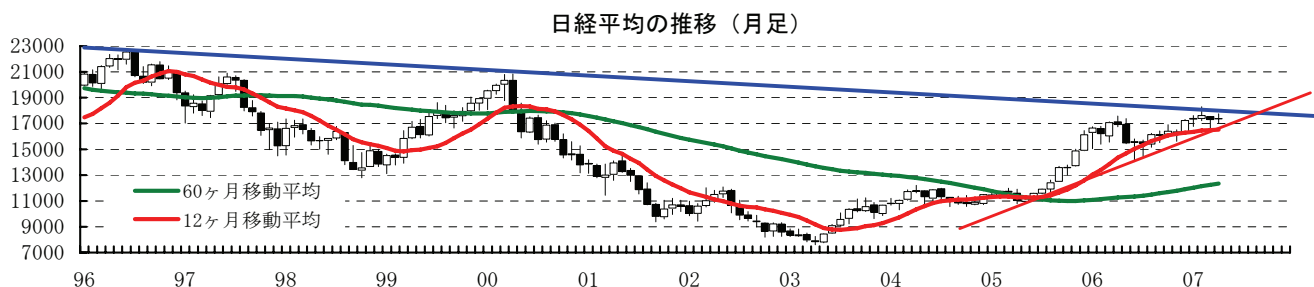
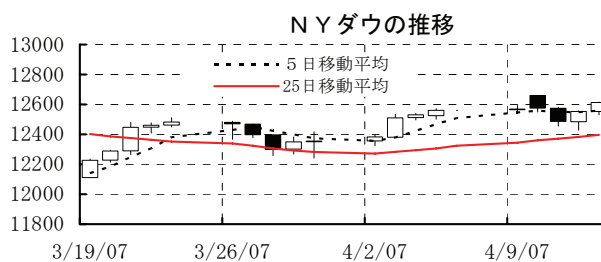
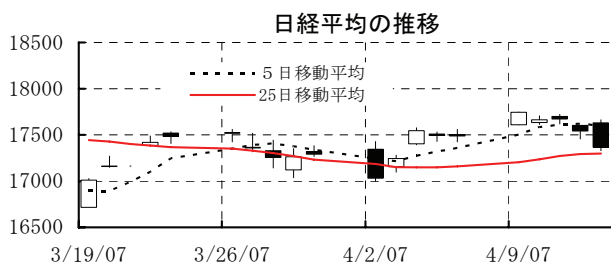
		直近値	直近までの変化率			過去の動き							
			1年前～	1月前～	前週末～	月間						週間	
						6カ月前	5カ月前	4カ月前	3カ月前	2カ月前	1カ月前	3週間前	2週間前
日本	日経平均	17363.95	+1.0	+1.1	▲0.7	+1.7	▲0.8	+5.8	+0.9	+1.3	▲1.8	▲1.1	+1.1
	TOPIX	1705.50	▲2.2	▲1.2	▲0.7	+0.4	▲0.9	+4.9	+2.4	+1.8	▲2.2	▲1.6	+0.2
	日経店頭	2078.75	▲23.2	▲3.8	▲1.2	▲1.9	▲3.7	+2.4	+3.9	▲1.3	▲2.5	▲0.8	▲1.0
米国	N Y ダウ	12612.13	+13.2	+4.4	+0.4	+3.4	+1.2	+2.0	+1.3	▲2.8	+0.7	▲1.0	+1.7
	S P 500	1452.85	+12.7	+5.4	+0.6	+3.2	+1.6	+1.3	+1.4	▲2.2	+1.0	▲1.1	+1.6
	ナスダック	2491.94	+7.1	+6.0	+0.8	+4.8	+2.7	▲0.7	+2.0	▲1.9	+0.2	▲1.1	+2.1
	フィラデルフィア半導体	472.44	▲7.0	+0.2	▲0.7	+0.8	+4.6	▲2.3	▲1.9	+3.2	▲1.7	▲2.9	+2.2
イギリス	F T 100	6462.40	+7.2	+4.9	+1.0	+2.8	▲1.3	+2.8	▲0.3	▲0.5	+2.2	▲0.5	+1.4
ドイツ	D A X	7212.07	+21.9	+8.9	+1.6	+4.4	+0.6	+4.6	+2.9	▲1.1	+3.0	+0.3	+2.6
欧州	ダウ欧州50	3811.62	+8.3	+5.6	+1.3	+3.3	▲1.8	+2.6	+1.7	▲2.5	+1.2	▲0.9	+1.5
スウェーデン	ストックホルムOMX	1263.53	+20.1	+7.5	+1.7	+4.4	▲1.6	+7.4	+3.4	▲2.4	+4.9	▲0.6	+2.3
ポーランド	ワルシャワWIG	58822.47	+40.0	+11.5	+1.1	+7.5	+6.1	+0.4	<b>+8.2</b>	▲4.9	<b>+10.8</b>	+1.0	+1.1
ロシア	R T	2001.59	+29.5	+10.1	+2.8	+4.1	+10.1	+8.2	▲4.1	+0.8	+4.2	+1.1	+0.6
メキシコ	ボルサ	29762.22	+54.0	+11.9	+1.3	+5.1	+8.3	+6.0	+4.2	▲3.3	+7.9	+1.7	+2.2
ブラジル	ボベスパ	47926.23	+25.8	+12.1	+2.7	+7.7	+6.8	+6.1	+0.4	▲1.7	+4.4	+0.6	+1.8
アルゼンチン	メルバル	2212.98	+19.6	+11.2	+4.0	<b>+8.8</b>	+10.4	+6.3	▲0.9	▲0.1	+1.7	+0.8	+1.2
N Z	ニューゼaland SX50	4164.30	+11.5	+1.4	▲0.5	+5.4	+2.1	+5.0	+2.4	▲2.8	+1.7	+1.1	+1.9
オーストラリア	A S 200	6135.80	+18.6	+4.6	+1.0	+4.5	+1.8	+3.4	+1.8	+1.0	+2.8	+0.7	+1.4
香港	ハンセン	20340.97	+23.8	+5.2	+0.6	+4.5	+3.5	+5.3	+0.7	▲2.3	+0.8	+0.5	+2.1
韓国	総合	1520.78	+8.2	+5.9	+2.5	▲0.5	+5.0	+0.2	▲5.2	+4.2	+2.5	+0.4	+2.2
台湾	加権	8002.30	+16.7	+4.1	▲0.0	+2.0	+7.8	+3.4	▲1.6	+2.6	▲0.2	+0.3	+1.5
シンガポール	S T	3373.59	+32.6	+6.8	+0.8	+5.2	+5.1	+5.2	+4.7	▲0.4	+3.8	+0.8	+3.5
タイ	S E T	692.46	▲8.3	+2.6	▲0.0	+5.3	+2.3	▲8.0	▲3.8	+3.5	▲0.5	▲0.6	+2.8
インド	ムンバイSENSEX30	13384.08	+19.1	+3.1	+4.1	+4.1	+5.7	+0.7	+2.2	▲8.2	+1.0	▲1.6	▲1.7
中国	上海A	3698.45	<b>+164.7</b>	<b>+18.7</b>	<b>+5.9</b>	+4.9	<b>+14.2</b>	<b>+27.6</b>	+4.0	+3.3	+10.6	<b>+3.6</b>	<b>+4.4</b>
サウジアラビア	サウジ証取株価	7349.69	▲48.9	▲14.2	▲4.1	▲13.7	▲14.3	▲4.7	▲11.2	<b>+16.1</b>	▲3.5	▲8.5	▲2.8
クウェート	クウェート総合	10417.1	▲3.1	+4.6	+1.7	+3.4	▲6.8	+3.2	▲3.5	+0.4	+4.8	▲0.5	+0.2
U A E	ドバイ金融市場	354.19	▲47.8	n.a.	n.a.	▲3.6	▲15.2	n.a.	n.a.	n.a.	n.a.	n.a.	n.a.

(注) 「変化率」は、直近値までの変化率。プラスは株価の上昇を示す。

「過去の動き」は当該期間の変化率(例：4週間前=4週間前の週間変化率、6カ月前=6カ月前の月間変化率)を示す。

直近値以外の単位は%。

網掛け太字は当該期間で最も上昇率の大きい(下落率の低い)株価、太斜字は最も下落率の大きい(上昇率の低い)株価を示す。

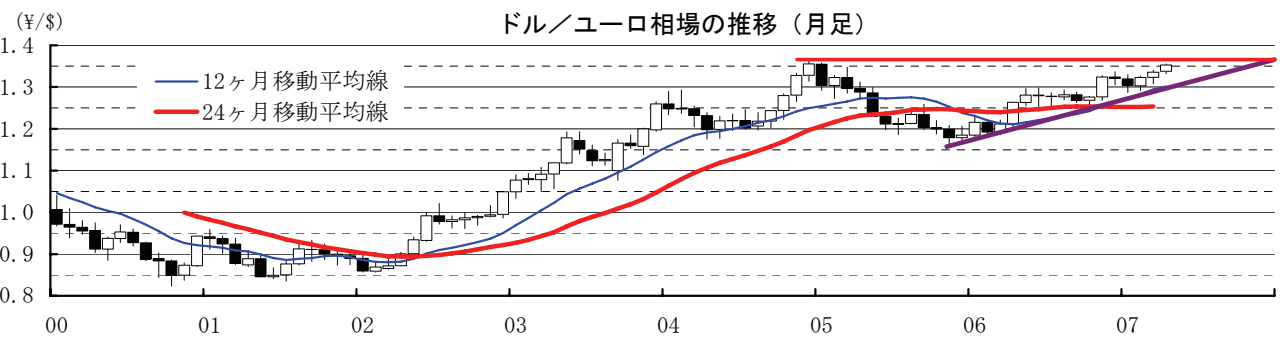
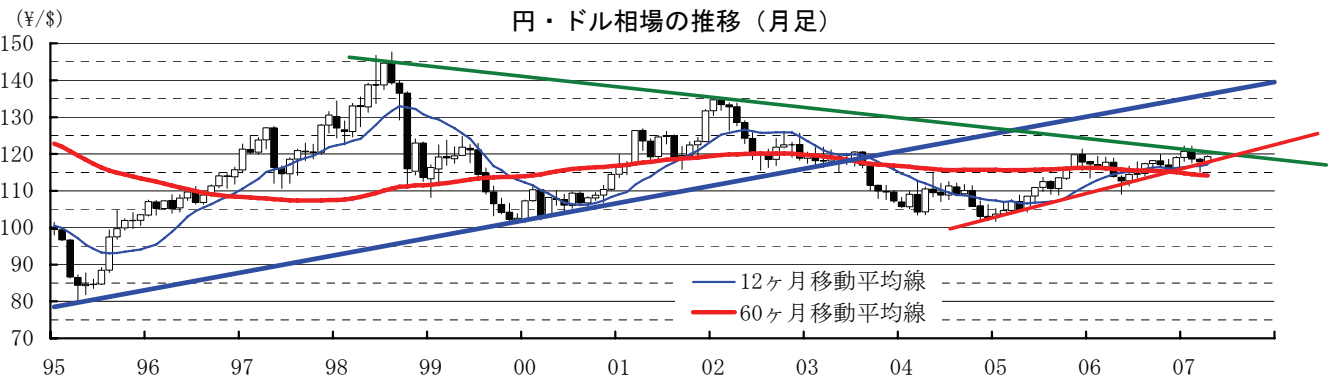
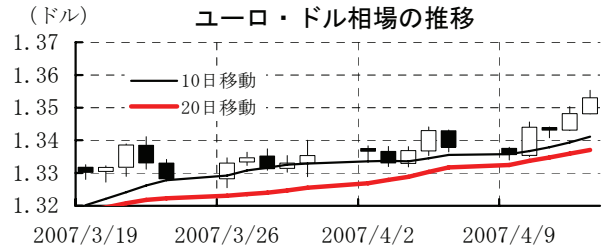
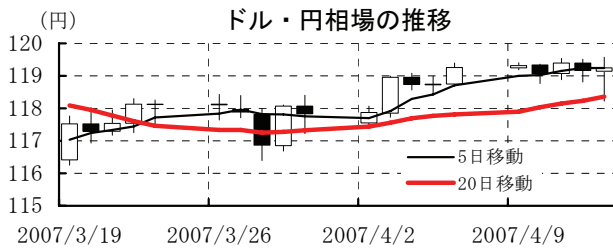


本資料は情報提供を目的として作成されたものであり、投資勧誘を目的としたものではありません。作成時点で、第一生命経済研究所経済調査部が信ずるに足ると判断した情報に基づき作成していますが、その正確性、完全性に対する責任は負いません。見直しは予告なく変更されることがあります。また、記載された内容は、第一生命ないしはその関連会社の投資方針と常に整合的であるとは限りません。

[為替]

	直近値	直近までの変化率			過去の動き							
		1年前～	1月前～	前週末～	月間						週間	
					6カ月前	5カ月前	4カ月前	3カ月前	2カ月前	1カ月前	3週間前	2週間前
日本円	119.25	▲0.6	▲2.6	+0.0	+1.0	+1.0	▲2.8	▲1.4	+1.8	+0.6	+0.2	▲1.2
ユーロ	1.3530	+11.7	+2.5	+1.1	+0.7	+3.8	▲0.3	▲1.3	+1.5	+0.9	+0.5	+0.2
イギリスポンド	1.9863	+13.3	+3.0	+1.1	+1.9	+3.1	▲0.4	+0.3	▲0.1	+0.2	+0.3	▲0.1
スイスフラン	1.2149	+6.4	+0.2	+0.6	+0.5	+3.7	▲1.8	▲2.1	+2.0	+0.3	+0.3	▲0.5
スウェーデンクローナ	6.8666	+10.7	+2.3	+1.1	+1.5	+5.2	▲0.0	▲1.4	▲0.7	+0.2	+0.3	+0.6
ポーランドズロチ	2.8264	+13.2	+4.4	+1.5	+4.2	+4.1	▲0.8	▲3.2	+1.4	+2.0	+0.6	+0.8
ロシアルーブル	25.808	+6.9	+1.3	+0.6	+0.3	+1.7	▲0.2	▲0.5	+1.3	+0.5	+0.3	+0.1
カナダドル	1.1379	+1.1	+3.2	+1.2	▲0.4	▲1.6	▲2.2	▲0.9	+0.6	+1.4	+0.6	+0.2
メキシコペソ	11.001	+0.9	+1.8	▲0.3	+2.1	▲2.1	+1.4	▲1.7	▲1.5	+1.1	▲0.2	+0.7
ブラジルリアル	2.021	+5.5	+4.3	+0.5	+1.2	▲1.1	+1.4	+0.5	+0.3	+2.8	+0.1	+1.3
アルゼンチンペソ	3.090	▲0.4	+0.3	+0.3	+0.5	+0.7	+0.3	▲1.6	+0.3	+0.0	+0.0	+0.0
NZドル	0.738	+19.1	+7.2	+2.4	+2.7	+2.1	+2.9	▲1.8	+1.5	+1.9	+0.4	+0.8
オーストラリアドル	0.8335	+14.5	+6.7	+2.1	+3.7	+2.0	▲0.0	▲1.5	+1.4	+2.6	+0.5	+1.0
韓国ウォン	928.75	+3.4	+1.7	+0.3	+0.5	+1.4	▲0.1	▲1.2	▲0.1	+0.2	▲0.3	+0.9
台湾ドル	33.145	▲2.0	▲0.5	+0.0	▲0.5	+2.7	▲0.7	▲1.1	▲0.1	▲0.2	+0.1	▲0.3
シンガポールドル	1.5163	+5.8	+0.8	▲0.1	+2.0	+1.0	+0.2	+0.1	+0.5	+0.8	+0.0	+0.2
タイバーツ	32.58	+14.5	+1.1	▲0.5	+2.3	+2.4	+1.0	+1.9	+2.6	+4.4	▲1.4	▲0.1
インドネシアルピア	9095	▲1.2	+1.3	+0.1	+1.4	▲0.8	+1.9	▲1.2	▲0.4	+0.1	▲0.1	+0.2
インドルピー	42.54	+5.8	+3.9	+0.9	+2.0	+0.6	+1.1	+0.2	▲0.3	+1.8	+0.3	+1.3
中国人民幣	7.722	+3.7	+0.25	+0.03	+0.32	+0.58	+0.36	+0.39	+0.41	+0.22	+0.07	+0.01

(注) 為替レートは全て対ドルレート。ただし、ユーロ、豪ドル、NZドルは当該通貨から見たドル建て。  
 「変化率」は、直近値までの変化率。すべてプラスは当該通貨の増価を示す。  
 「過去の動き」は当該期間の変化率(例：4週間前=4週間前の週間変化率、6カ月前=6カ月前の月間変化率)を示す。  
 直近値以外の単位は%。  
 網掛け太字は当該期間で最も上昇率の大きい(下落率の低い)通貨、太斜字は最も下落率の大きい(上昇率の低い)通貨を示す。

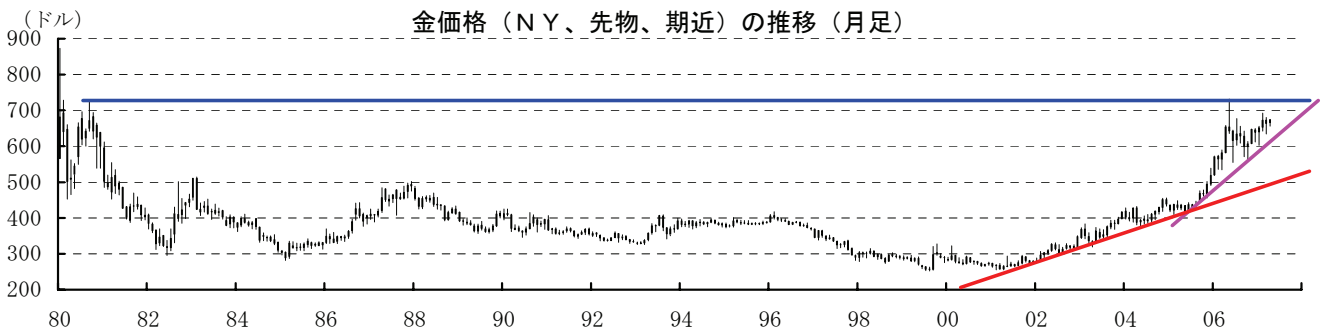
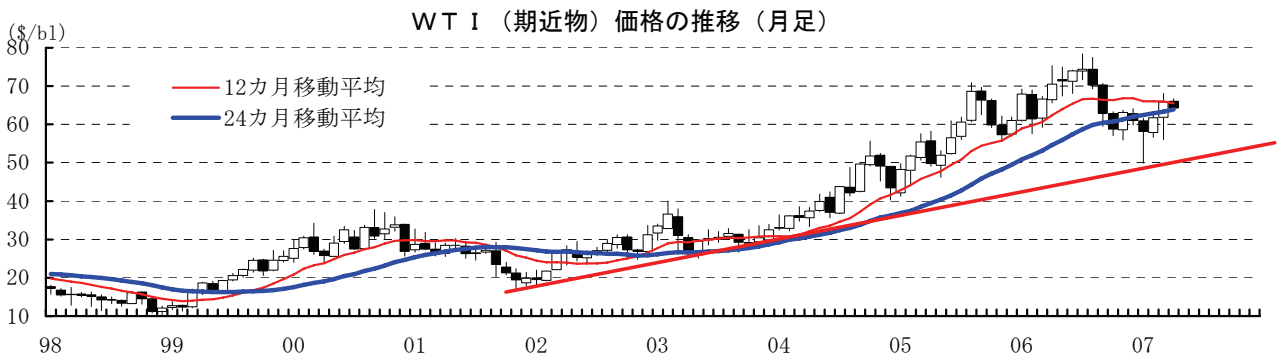
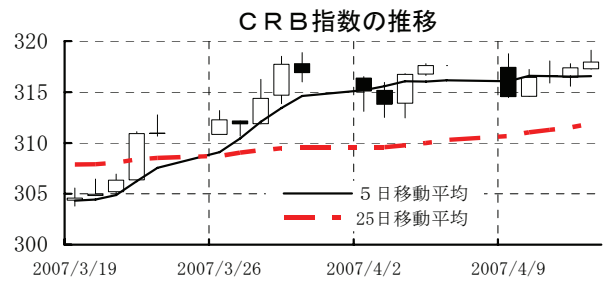
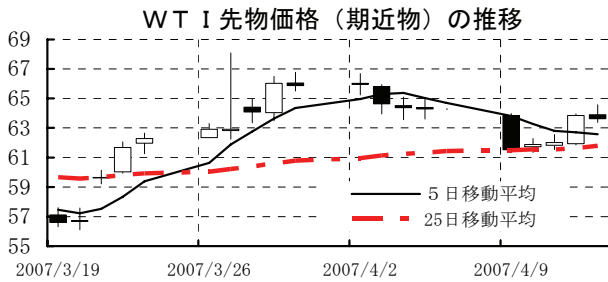


本資料は情報提供を目的として作成されたものであり、投資勧誘を目的としたものではありません。作成時点で、第一生命経済研究所経済調査部が信ずるに足ると判断した情報に基づき作成していますが、その正確性、完全性に対する責任は負いません。見直しは予告なく変更されることがあります。また、記載された内容は、第一生命ないしはその関連会社の投資方針と常に整合的であるとは限りません。

〔商品〕

	直近値	直近までの変化率			過去の動き							
		1年前～	1月前～	前週末～	月間					週間		
					6カ月前	5カ月前	4カ月前	3カ月前	2カ月前	1カ月前	3週間前	2週間前
WT I	63.63	▲8.2	+9.8	▲1.0	▲6.6	+7.5	▲3.3	▲4.8	+6.3	+6.6	+5.8	▲2.4
北海ブレント	68.97	▲2.3	+13.3	+1.1	▲5.5	+8.9	▲5.3	▲5.7	+7.8	+10.0	+7.8	+0.2
ドバイ	65.67	+2.4	+11.5	+1.3	▲1.5	+4.3	▲4.2	▲6.5	+10.7	+7.6	+7.3	+1.6
OPECバスケット	63.36	▲0.8	+10.7	+0.1	▲7.2	+10.0	▲4.6	▲6.2	+7.7	+12.2	+7.7	▲0.2
金 (NY)	685.4	+14.9	+5.5	+1.7	+1.4	+6.6	▲1.3	+2.1	+3.1	▲1.4	+0.9	+1.7
銅 (NY)	352.95	+23.1	+25.0	+4.7	▲3.6	▲4.9	▲10.0	▲9.5	+6.5	+14.2	+2.4	+7.2
アルミ (NY)	125.85	+5.9	+4.9	▲0.4	+9.4	▲5.5	+2.5	▲4.8	+5.7	▲2.6	+0.0	+3.1
鉛 (LDN)	1995	+70.4	+4.2	▲0.7	+17.2	+2.8	+0.1	+0.8	+8.4	+5.5	+1.1	+4.7
亜鉛 (LDN)	3480	+15.8	+5.8	▲0.6	+26.7	+3.7	▲3.3	▲17.7	+0.0	▲6.5	+3.2	+7.5
ニッケル (LDN)	46500	+160.9	+6.2	▲5.9	+10.6	+8.3	▲1.8	+11.0	+11.9	+8.2	+6.2	+10.3
スズ (LDN)	14350	+60.8	+4.7	+0.5	+16.2	+2.0	+10.1	+4.3	+9.6	+1.9	▲6.5	+6.5
銀 (NY、現物)	14.07	+9.1	+10.1	+2.7	+7.4	+13.6	▲7.6	+4.8	+4.5	▲5.3	+1.7	+2.4
プラチナ (NY、現物)	1271	+17.8	+5.3	+1.7	▲5.3	+10.0	▲5.3	+4.9	+5.9	▲0.6	+1.3	+0.5
小麦 (シカゴ)	478.50	+33.8	+4.9	+7.5	+9.0	+3.9	▲0.2	▲6.7	+1.5	▲7.7	▲5.1	+1.6
大豆 (シカゴ)	199.30	+14.9	▲7.9	▲6.4	+17.1	+2.0	▲0.8	+8.1	+8.2	▲5.6	▲3.4	+0.6
コーン (シカゴ)	369.00	+56.2	▲7.1	+0.8	+22.2	+17.5	+3.5	+3.5	+5.3	▲11.9	▲7.1	▲2.3
CRB	317.93	▲7.1	+4.4	+0.1	+0.1	+5.1	▲4.4	▲2.0	+3.7	+1.4	+1.9	+0.2
JOC	137.98	+12.9	+2.4	+0.7	▲0.7	+1.7	+3.1	▲0.6	+2.7	+0.7	+0.8	+0.8
日経商品指数 (17種)	145.21	+13.1	+4.5	+1.5	+3.2	▲0.4	+2.5	+0.4	+0.5	+1.5	+0.6	+1.5
日経商品指数 (国際)	141.96	+9.3	+7.0	▲0.8	+2.3	+2.2	+0.1	▲0.3	+4.0	+3.8	+2.5	+2.4

(注) 「変化率」は、直近値までの変化率。プラスは商品価格の上昇を示す。  
 「過去の動き」は当該期間の変化率 (例：4週間前=4週間前の週間変化率、6カ月前=6カ月前の月間変化率) を示す。  
 直近値以外の単位は%。  
 OPECバスケット、日経商品指数 (国際) は木曜日、日経商品指数 (17種) は水曜日の値。  
 網掛け太字は当該期間で最も上昇率の大きい (下落率の低い) 商品、太斜字は最も下落率の大きい (上昇率の低い) 商品を示す。



本資料は情報提供を目的として作成されたものであり、投資勧誘を目的としたものではありません。作成時点で、第一生命経済研究所経済調査部が信ずるに足ると判断した情報に基づき作成していますが、その正確性、完全性に対する責任は負いません。見直しは予告なく変更されることがあります。また、記載された内容は、第一生命ないしはその関連会社の投資方針と常に整合的であるとは限りません。