

Market Watching

市場レポート

テーマ: Weekly Market Report (2007年4月2日～)

発表日: 2007年4月2日 (月)

～3月分米指標は反動増出やすいか～

第一生命経済研究所 経済調査部
担当 鷹峰 義清 (03-5221-4521)

今週のスケジュール

今週の経済指標・イベント・注目材料

発表日	国	指標・イベント	注目度	コンセンサス	レンジ	前回	備考
4月2日(月)	日本	日銀短観・業況判断D I・大企業製造業(3月)	★★★	+24	+20～+26	+25	
		・大企業非製造業(3月)	★★★	+23	+21～+24	+22	
		・大企業全産業設備投資(3月)	★★★	+1.7%	▲0.6～+2.8%	+12.4%	前年度比
		乗用車販売台数(3月)				▲8.7%	前年比
	欧州	欧製造業PMI(3月)	★	55.6	55.0～56.0	55.6	
4月3日(火)	日本	I S M製造業景気指数(3月)	★★★	51.1	48.0～54.0	52.3	
		セントルイス連銀総裁講演	★				
4月3日(火)	日本	マネタリーベース(3月)		▲19.7%	▲19.8～▲19.0%	▲21.1%	前年比
		10年債入札	★				
	欧州	—					
4月4日(水)	米国	自動車販売台数(3月)		1,660	1,640～1,680	1,660	万台・年率
	日本	武藤日銀副総裁講演	★★★				
		春・福岡日銀審議委員退任・亀崎・中村新委員着任					
	欧州	欧小売売上高(2月)		+0.6%	▲0.8～+0.7%	▲1.0%	前月比
		独製造業受注(2月)		+0.6%	▲1.1～+2.7%	▲1.0%	前月比
4月5日(木)	米国	I S M非製造業景気指数(3月)	★★	55.0	52.5～57.0	54.3	
		ダラス連銀総裁講演	★				
	日本	10年物価連動債入札	★				
4月6日(金)	欧州	独鉱工業生産(2月)	★	▲0.5%	▲2.1～+1.0%	+1.9%	前月比
		英鉱工業生産(2月)		+0.2%	▲0.1～+0.7%	+0.1%	前月比
		BOE金融政策委員会	★★★	±0bp	±0bp	±0bp	現行: 5.25%
	米国	—					
	日本	景気動向指数(2月)・先行D I	★	30.0	30.0	40.9	
4月7日(土)	欧州	一致D I		5.6	0.0～16.7	45.0	
	米国	雇用統計・非農業就業者数(3月)	★★★	+120	+70～+200	+97	千人・前月差
		失業率(3月)	★★	4.6%	4.5～4.6%	4.6%	
		時間あたり賃金(3月)	★★★	+0.3%	+0.2～+0.4%	+0.4%	前月比
		消費者信用残高(2月)		+50	▲50～+91	+64	億ドル・前月差
4月8日(日)		—					

(注) 市場コンセンサス、予測レンジは各種バンダー調査に基づく
注目度は筆者

【債券市場】: 図表は3～4ページ

先週は、長期ゾーンを中心に上昇。特に米国では、2年債利回りが前週末対比低下した一方、10年債利回りは上昇した結果、3月FOMCをきっかけに順イールドとなった長短金利差は一段と拡大した。米経済指標は耐久財受注と消費者信頼感が冴えなかったものの、GDP確報値や失業保険申請件数、個人消費、シカゴ地区PMなどは予想を上回った上、消費者信頼感の期待インフレ率が上昇したことなどが長期ゾーンの金利上昇に繋がった。

今週は、日本では週初の短観の注目度が高い。ヘッドラインはともかくとして、設備や雇用判断D Iの不足超過幅(マイナス幅)が拡大するようだと、金利先高感が根付きそう。同じく週初の米ISM、週末の米雇用統計の注目度は世界的に高く、週初の統計でトレンドが決まり、週半ば以降は動きが鈍くなる展開となろう。筆者としては、短観、ISMとも強めの内容を予想、金利は強含みを見込む。

本資料は情報提供を目的として作成されたものであり、投資勧誘を目的としたものではありません。作成時点で、第一生命経済研究所経済調査部が信ずるに足ると判断した情報に基づき作成していますが、その正確性、完全性に対する責任は負いません。見直しは予告なく変更されることがあります。また、記載された内容は、第一生命ないしはその関連会社の投資方針と常に整合的であるとは限りません。

【株式市場】：図表は5ページ

先週は、日米では株価は軟調となったものの、その他の国では堅調に推移した。米国では、週前半に発表された耐久財受注や消費者信頼感が予想を下回ったことが効いた。1～3月期業績発表を前に、ネガティブガイダンスなどに見舞われやすいことも株価押し下げに繋がったと見られる。日本では、為替相場が落ち着かなかったことも、株価の不安定な動きに繋がった。

今週は、世界的には週初と週末の米二大指標、日本では加えて短観が注目材料。短観については、株価の不安定な動きはともかく、為替レートについては前回12月短観時とほぼ同水準にあることから、足元の景況感に大きな影響はないと見込まれる。緩やかに景気が減速している分だけヘッドラインは悪くなると見込まれるものの、想定外の悪化は見込み難い。一方、市場に落ち着きが無くなっていることが、先行き判断DIや設備投資計画の足を引っ張る可能性がある点には要注意。内容は悪くないものの、ヘッドライン的には冴えない——といったところか。短観の内容に偏りがなければ、日本の株式市場も米指標に大きく影響を受けよう。なお、3月米指標は、寒波の影響で下押しされた2月分からの反動増が一部で期待されることから、上ぶれる傾向を見る必要があるだろう。1～3月期決算発表前でやや神経質な展開が予想されるが、ネガティブガイダンスをマクロ指標が相殺する形を予想。

【為替市場】：図表は6ページ

先週は、ドルが弱含み。週前半に発表された米経済指標が弱めだったことを受けて、ドルは軟調に推移した。日米株価の下落を背景に、円が強含む局面も見られた。

今週は、短観と米ISM、米雇用統計が最大の注目材料。短観が見た目まちまちになると予想される一方、ISM、雇用統計は強めが想定され、円安ドル高を予想。

【商品市場】：図表は7ページ

先週は、原油価格は一段高となった上、その他商品も穀物などを除き上昇したものが目立った。原油価格は、イラン問題の解決が遅れている上、ガソリン需給逼迫懸念から、引き続き価格は上昇した。

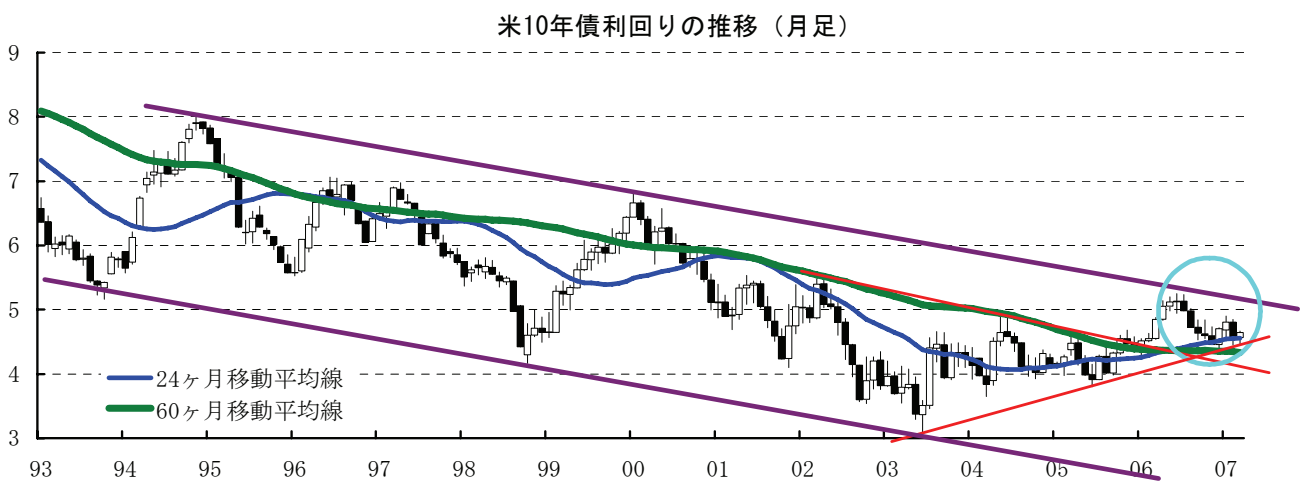
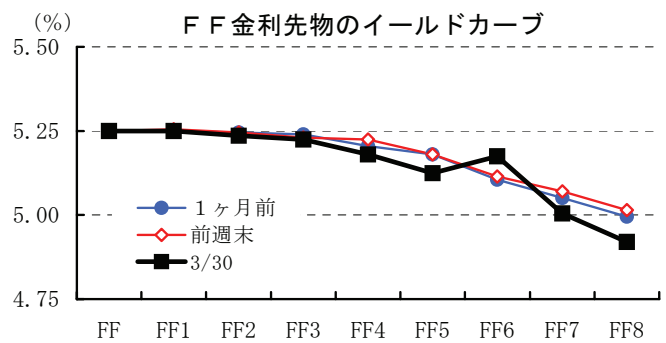
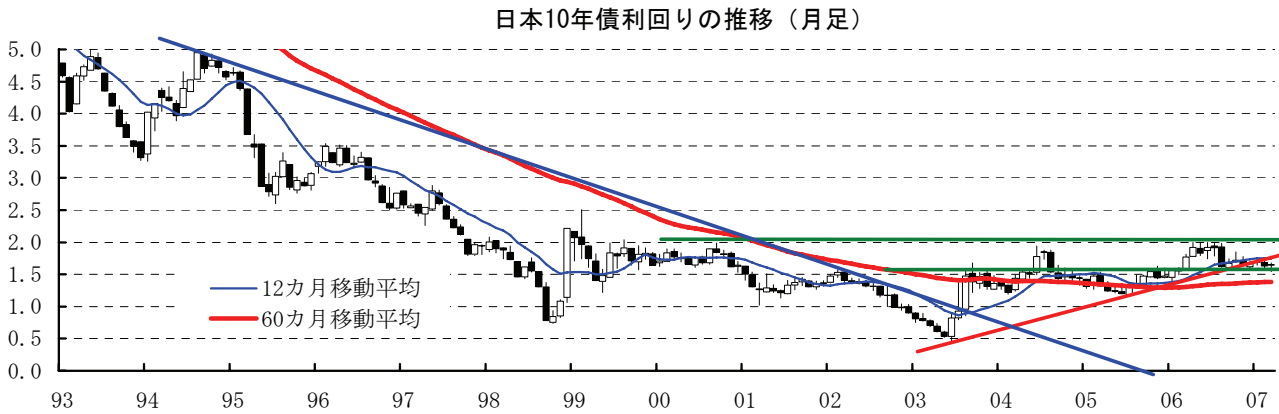
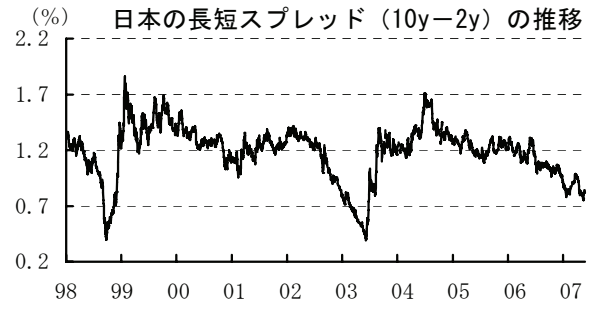
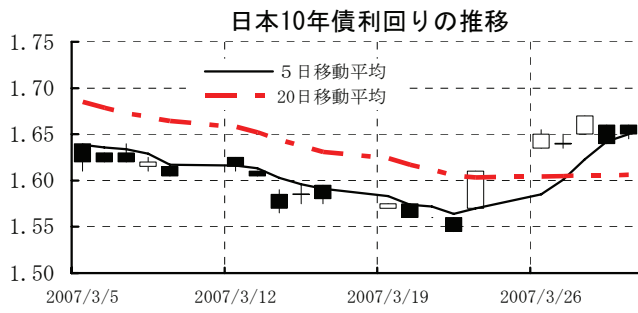
今週は、原油は2週連続の大幅高の後ということもあり、一旦調整か。ただし、ファンダメンタルズ面に大きな変化はなく、調整は小幅か。非鉄などは、強めの経済指標を背景に騰勢が続くと見込まれる。

[債券市場]

	直近値	直近までの変化率			過去の動き								
		1年前～	1月前～	前週末～	月間					週間			
					6カ月前	5カ月前	4カ月前	3カ月前	2カ月前	1カ月前	3週間	2週間	
2年	日本	0.820	+12	▲2	+1	+1	+8	+9	▲2	▲10	+13	▲1	+3
	米国	4.574	▲26	▲7	▲3	▲9	+1	▲9	+20	+11	▲27	▲8	+1
	イギリス	5.439	+97	+12	+0	+4	+12	+0	+17	+28	▲16	▲4	+13
	ドイツ	4.016	+71	+14	+6	+6	+9	▲2	+23	+8	▲9	▲3	+5
	スイス	2.457	+70	+3	▲1	+17	+0	+6	+27	+9	▲16	▲1	+5
	スウェーデン	3.778	+82	+13	+6	+3	+4	+2	+23	+14	▲23	+2	+3
	ポーランド	4.664	+36	+7	+9	+7	▲23	▲3	▲8	▲13	+13	+4	+1
	カナダ	3.982	▲1	▲1	+1	▲7	+7	▲10	+15	+9	▲12	▲4	+3
	メキシコ	7.346	▲27	▲34	▲3	+9	▲11	▲5	▲10	+36	+15	▲2	▲13
	ニュージーランド	6.921	+89	+29	+2	+0	▲8	▲14	+23	+3	▲4	+15	+7
	オーストラリア	6.294	+99	+24	+0	+1	+26	▲6	+19	▲6	▲13	+13	+10
	韓国	4.872	▲0	▲5	+0	▲17	+9	+12	+13	+11	▲15	▲0	▲1
シンガポール	2.510	▲68	▲40	+1	▲19	+8	▲5	+3	▲2	▲8	▲24	+2	
タイ	3.859	▲75	▲54	▲3	▲22	+4	▲23	+32	▲44	▲24	▲38	▲9	
インド	7.911	+119	+6	+10	▲21	+23	▲6	+22	+0	+56	+17	▲12	
10年	日本	1.650	▲13	+2	+4	+5	+5	▲8	+3	+2	▲7	▲2	+3
	米国	4.644	▲21	+8	+3	▲10	▲3	▲14	+24	+11	▲24	▲4	+7
	イギリス	4.969	+58	+17	+7	+1	▲1	+0	+23	+24	▲18	▲4	+12
	ドイツ	4.057	+27	+10	+6	▲5	+3	▲5	+25	+16	▲14	▲5	+10
	スイス	2.745	+27	+14	+5	▲9	+4	▲13	+23	+15	▲7	▲5	+6
	スウェーデン	3.921	+23	+13	+9	▲6	+2	▲9	+21	+25	▲24	▲4	+9
	ポーランド	5.209	+27	▲2	+3	▲8	▲21	▲13	+5	▲6	+6	+2	▲4
	カナダ	4.111	▲16	+8	▲0	▲11	+2	▲12	+18	+9	▲15	▲2	+8
	メキシコ	7.611	▲97	▲42	+0	+2	▲31	▲20	▲31	+48	+11	▲4	▲18
	ニュージーランド	5.927	+17	+11	+0	▲4	+4	+1	+16	+9	▲19	+7	+4
	オーストラリア	5.880	+49	+19	+5	▲16	+15	▲7	+31	+4	▲25	+10	+6
	韓国	4.932	▲48	▲3	▲1	▲23	+18	+7	+8	+0	▲10	+0	+1
シンガポール	2.910	▲63	▲17	+0	▲20	▲1	▲17	+3	+13	▲10	▲17	+0	
タイ	4.279	▲126	▲23	▲19	▲23	+5	▲36	+60	▲64	▲25	+0	+0	
インド	7.968	+47	▲1	+2	▲23	▲1	▲22	+19	+15	+22	+0	▲8	
長短スプレッド	日本	+83.0	▲25	+4	+3	+4	▲2	▲16	+5	+12	▲19	▲1	+0
	米国	+7.0	+5	+15	+6	▲1	▲4	▲5	+4	▲0	+3	+3	+5
	イギリス	▲47.0	▲40	+5	+7	▲3	▲13	+0	+6	▲4	▲2	+0	▲1
	ドイツ	+4.1	▲44	▲4	+0	▲11	▲6	▲3	+2	+8	▲5	▲2	+5
	スイス	+28.8	▲43	+11	+6	▲27	+4	▲19	▲4	+6	+10	▲4	+1
	スウェーデン	+14.3	▲59	▲0	+3	▲9	▲2	▲11	▲2	+11	▲1	▲6	+6
	ポーランド	+54.5	▲9	▲9	▲7	▲15	+2	▲10	+13	+7	▲7	▲1	▲5
	カナダ	+12.9	▲15	+9	▲1	▲4	▲5	▲2	+3	+0	▲2	+3	+6
	メキシコ	+26.5	▲70	▲8	+3	▲6	▲20	▲15	▲21	+12	▲4	▲1	▲5
	ニュージーランド	▲99.4	▲72	▲19	▲7	▲4	+12	+14	▲7	+6	▲15	▲8	▲3
	オーストラリア	▲41.4	▲50	▲5	+4	▲18	▲11	▲1	+13	+10	▲12	▲3	▲3
	韓国	+6.0	▲48	+2	▲1	▲6	+9	▲5	▲5	▲11	+5	+0	+3
シンガポール	+40.0	+5	+23	▲1	▲1	▲9	▲12	+0	+15	▲2	+7	▲2	
タイ	+42.0	▲51	+31	▲16	▲2	+9	▲14	+28	▲20	▲1	+38	+9	
インド	+5.7	▲71	▲7	▲8	▲3	▲23	▲16	▲3	+15	▲34	▲16	+4	

(注) 「変化幅」は、直近値までの変化幅。プラスは金利の上昇を示す。
「過去の動き」は当該期間の変化幅(例: 4週間=4週間前の週間変化幅、6カ月前=6カ月前の月間変化幅)を示す。
直近値の単位は%、ただし長短スプレッドはbp。直近値以外の単位はbp。
網掛け太字は当該期間で最も低下幅の大きい(上昇幅の低い)金利、太斜字は最も上昇幅の大きい(低下幅の低い)金利を示す。

本資料は情報提供を目的として作成されたものであり、投資勧誘を目的としたものではありません。作成時点で、第一生命経済研究所経済調査部が信ずるに足ると判断した情報に基づき作成していますが、その正確性、完全性に対する責任は負いません。見直しは予告なく変更されることがあります。また、記載された内容は、第一生命ないしはその関連会社の投資方針と常に整合的であるとは限りません。

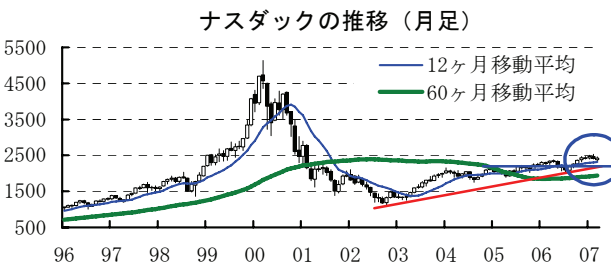
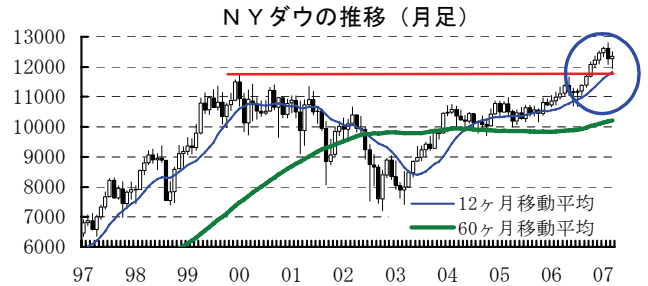
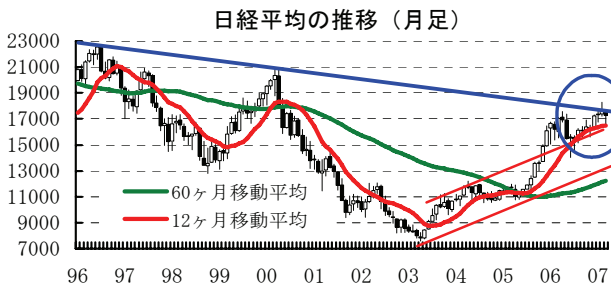
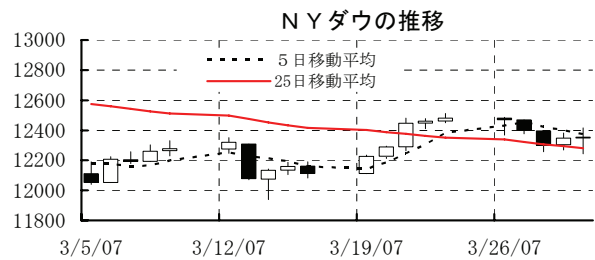
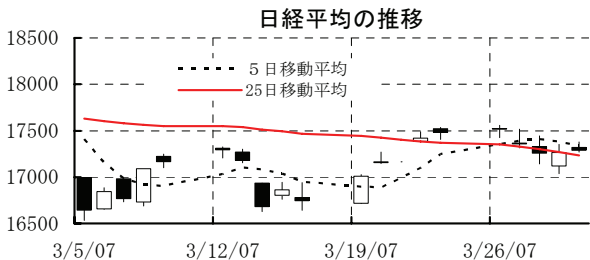


本資料は情報提供を目的として作成されたものであり、投資勧誘を目的としたものではありません。作成時点で、第一生命経済研究所経済調査部が信ずるに足ると判断した情報に基づき作成していますが、その正確性、完全性に対する責任は負いません。見直しは予告なく変更されることがあります。また、記載された内容は、第一生命ないしはその関連会社の投資方針と常に整合的であるとは限りません。

[株式市場]

		直近値	直近までの変化率			過去の動き							
						月間					週間		
			1年前～	1月前～	前週末～	6カ月前	5カ月前	4カ月前	3カ月前	2カ月前	1カ月前	3週間	2週間
日本	日経平均	17287.65	+1.4	▲1.8	▲1.1	▲0.1	+1.7	▲0.8	+5.8	+0.9	+1.3	▲2.4	+4.4
	TOPIX	1713.61	▲0.8	▲2.2	▲1.6	▲1.5	+0.4	▲0.9	+4.9	+2.4	+1.8	▲3.1	+3.9
	日経店頭	2123.36	▲19.6	▲2.5	▲0.8	▲3.0	▲1.9	▲3.7	+2.4	+3.9	▲1.3	▲0.8	+0.3
米国	N Yダウ	12354.35	+10.8	+0.7	▲1.0	+2.6	+3.4	+1.2	+2.0	+1.3	▲2.8	▲1.4	+3.1
	S P 500	1420.86	+9.3	+1.0	▲1.1	+2.5	+3.2	+1.6	+1.3	+1.4	▲2.2	▲1.1	+3.5
	ナスダック	2421.64	+3.5	+0.2	▲1.1	+3.4	+4.8	+2.7	▲0.7	+2.0	▲1.9	▲0.6	+3.2
	フィラデルフィア半導体	465.57	▲7.9	▲1.7	▲2.9	+1.2	+0.8	+4.6	▲2.3	▲1.9	+3.2	▲0.6	+1.5
イギリス	F T 100	6308.00	+4.9	+2.2	▲0.5	+0.9	+2.8	▲1.3	+2.8	▲0.3	▲0.5	▲1.8	+3.4
ドイツ	D A X	6917.03	+15.6	+3.0	+0.3	+2.5	+4.4	+0.6	+4.6	+2.9	▲1.1	▲2.0	+4.9
欧州	ダウ欧州50	3708.80	+4.8	+1.2	▲0.9	+0.8	+3.3	▲1.8	+2.6	+1.7	▲2.5	▲3.0	+5.0
スウェーデン	ストックホルムOMX	1214.41	+13.6	+4.9	▲0.6	+4.5	+4.4	▲1.6	+7.4	+3.4	▲2.4	▲1.8	+4.7
ポーランド	ワルシャワWIG	57524.57	+43.4	+10.8	+1.0	+1.6	+7.5	+6.1	+0.4	+8.2	▲4.9	+1.4	+6.1
ロシア	R T	1935.72	+35.2	+4.2	+1.1	▲4.7	+4.1	+10.1	+8.2	▲4.1	+0.8	+0.7	+5.1
メキシコ	ボルスサ	28747.69	+49.6	+7.9	+1.7	+4.2	+5.1	+8.3	+6.0	+4.2	▲3.3	▲0.8	+5.1
ブラジル	ボバエスバ	45804.66	+21.3	+4.4	+0.6	+0.6	+7.7	+6.8	+6.1	+0.4	▲1.7	▲3.2	+6.6
アルゼンチン	メルバル	2102.78	+16.2	+1.7	+0.8	▲1.5	+8.8	+10.4	+6.3	▲0.9	▲0.1	▲2.5	+5.0
N Z	ニュージーランドSX50	4107.14	+11.2	+1.7	+1.1	+2.3	+5.4	+2.1	+5.0	+2.4	▲2.8	▲1.0	+0.7
オーストラリア	A S 200	5995.00	+17.2	+2.8	+0.7	+0.8	+4.5	+1.8	+3.4	+1.8	+1.0	+0.1	+2.0
香港	ハンセン	19800.93	+24.7	+0.8	+0.5	+0.9	+4.5	+3.5	+5.3	+0.7	▲2.3	▲0.9	+3.9
韓国	総合	1452.55	+8.5	+2.5	+0.4	+1.4	▲0.5	+5.0	+0.2	▲5.2	+4.2	+0.3	+1.4
台湾	加権	7884.41	+20.4	▲0.2	+0.3	+4.1	+2.0	+7.8	+3.4	▲1.6	+2.6	+2.0	+1.8
シンガポール	S T	3231.24	+28.2	+3.8	+0.8	+3.5	+5.2	+5.1	+5.2	+4.7	▲0.4	▲2.4	+4.5
タイ	S E T	673.71	▲7.8	▲0.5	▲0.6	▲0.7	+5.3	+2.3	▲8.0	▲3.8	+3.5	▲0.0	+1.0
インド	ムンバイSENSEX30	13072.10	+15.6	+1.0	▲1.6	+6.5	+4.1	+5.7	+0.7	+2.2	▲8.2	▲3.5	+6.9
中国	上海A	3346.35	+146.5	+10.6	+3.6	+5.5	+4.9	+14.2	+27.6	+4.0	+3.3	▲0.3	+4.9
サウジアラビア	サウジ証取株価	7889.74	▲53.8	▲3.5	▲8.5	+1.4	▲13.7	▲14.3	▲4.7	▲11.2	+16.1	+0.2	▲0.9
クウェート	クウェート総合	10221.7	+0.4	+4.8	▲0.5	+4.6	+3.4	▲6.8	+3.2	▲3.5	+0.4	+3.5	+1.2
U A E	ドバイ金融市場	354.19	▲49.3	n.a.	n.a.	▲5.2	▲3.6	▲15.2	n.a.	n.a.	n.a.	n.a.	n.a.

(注) 「変化率」は、直近値までの変化率。プラスは株価の上昇を示す。
 「過去の動き」は当該期間の変化率(例：4週間前=4週間前の週間変化率、6カ月前=6カ月前の月間変化率)を示す。
 直近値以外の単位は%。
 網掛け太字は当該期間で最も上昇率の大きい(下落率の低い)株価、太斜字は最も下落率の大きい(上昇率の低い)株価を示す。

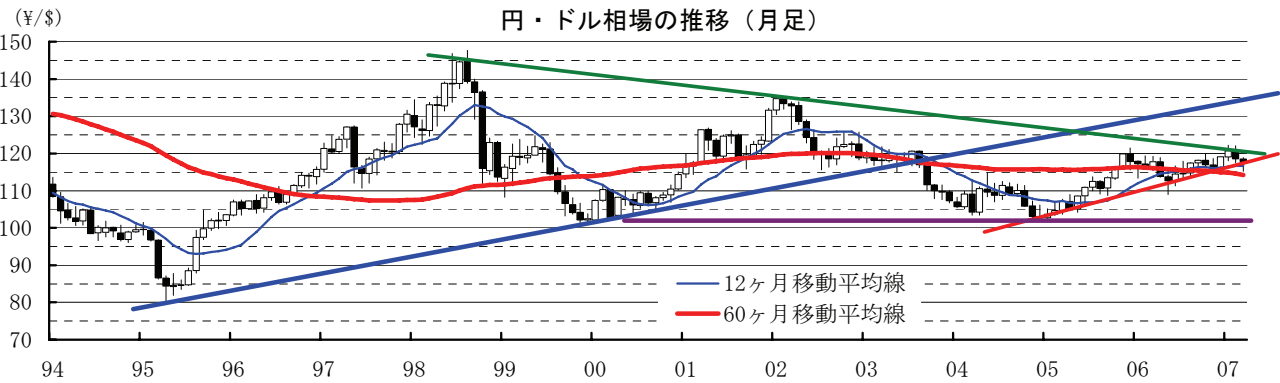
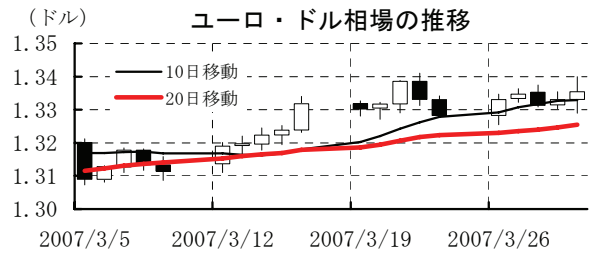
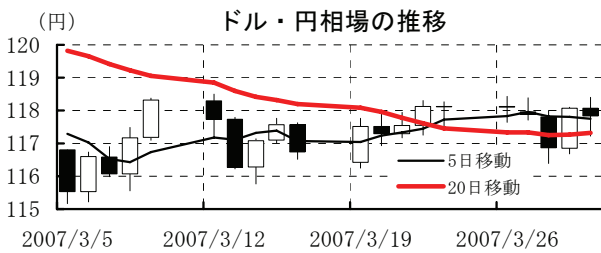


本資料は情報提供を目的として作成されたものであり、投資勧誘を目的としたものではありません。作成時点で、第一生命経済研究所経済調査部が信ずるに足ると判断した情報に基づき作成していますが、その正確性、完全性に対する責任は負いません。見直しは予告なく変更されることがあります。また、記載された内容は、第一生命ないしはその関連会社の投資方針と常に整合的であるとは限りません。

[為替]

	直近値	直近までの変化率			過去の動き							
		1年前～	1月前～	前週末～	月間						週間	
					6カ月前	5カ月前	4カ月前	3カ月前	2カ月前	1カ月前	3週間	2週間
日本円	117.83	▲0.4	+0.6	+0.2	▲0.7	+1.0	+1.0	▲2.8	▲1.4	+1.8	+1.3	▲1.2
ユーロ	1.3354	+9.8	+0.9	+0.5	▲1.1	+0.7	+3.8	▲0.3	▲1.3	+1.5	+1.5	▲0.3
イギリスポンド	1.9678	+12.7	+0.2	+0.3	▲1.7	+1.9	+3.1	▲0.4	+0.3	▲0.1	+0.5	+1.0
スイスフラン	1.2156	+6.3	+0.3	+0.3	▲1.6	+0.5	+3.7	▲1.8	▲2.1	+2.0	+2.3	▲1.0
スウェーデンクローナ	6.9825	+9.7	+0.2	+0.3	▲1.2	+1.5	+5.2	▲0.0	▲1.4	▲0.7	+1.9	▲0.6
ポーランドズロチ	2.8949	+10.5	+2.0	+0.6	▲1.7	+4.2	+4.1	▲0.8	▲3.2	+1.4	+0.8	+0.4
ロシアルーブル	25.988	+6.2	+0.5	+0.3	▲0.2	+0.3	+1.7	▲0.2	▲0.5	+1.3	+0.8	▲0.1
カナダドル	1.1540	+0.5	+1.4	+0.6	▲1.3	▲0.4	▲1.6	▲2.2	▲0.9	+0.6	▲0.3	+1.3
メキシコペソ	11.045	▲1.0	+1.1	▲0.2	▲0.7	+2.1	▲2.1	+1.4	▲1.7	▲1.5	▲0.6	+1.5
ブラジルリアル	2.059	+5.9	+2.8	+0.1	▲1.2	+1.2	▲1.1	+1.4	+0.5	+0.3	+0.3	+1.4
アルゼンチンペソ	3.099	▲0.6	+0.0	+0.0	▲0.2	+0.5	+0.7	+0.3	▲1.6	+0.3	+0.2	+0.1
NZドル	0.715	+16.5	+1.9	+0.4	▲0.5	+2.7	+2.1	+2.9	▲1.8	+1.5	▲0.4	+3.5
オーストラリアドル	0.8086	+13.2	+2.6	+0.5	▲2.3	+3.7	+2.0	▲0.0	▲1.5	+1.4	+2.1	+1.1
韓国ウォン	940.60	+3.6	+0.2	▲0.3	+1.6	+0.5	+1.4	▲0.1	▲1.2	▲0.1	+0.1	+0.7
台湾ドル	33.060	▲1.6	▲0.2	+0.1	▲0.6	▲0.5	+2.7	▲0.7	▲1.1	▲0.1	▲0.2	+0.1
シンガポールドル	1.5171	+6.3	+0.8	+0.0	▲0.9	+2.0	+1.0	+0.2	+0.1	+0.5	+0.1	+0.5
タイバーツ	32.40	+16.6	+4.4	▲1.4	+0.0	+2.3	+2.4	+1.0	+1.9	+2.6	▲0.3	+2.6
インドネシアルピア	9121	▲0.3	+0.1	▲0.1	▲1.6	+1.4	▲0.8	+1.9	▲1.2	▲0.4	▲0.5	+1.2
インドルピー	43.47	+2.7	+1.8	+0.3	+1.3	+2.0	+0.6	+1.1	+0.2	▲0.3	+0.3	+1.1
中国人民幣	7.726	+3.8	+0.22	+0.07	+0.61	+0.32	+0.58	+0.36	+0.39	+0.41	+0.16	+0.01

(注) 為替レートは全て対ドルレート。ただし、ユーロ、豪ドル、NZドルは当該通貨から見たドル建て。
 「変化率」は、直近値までの変化率。すべてプラスは当該通貨の増価を示す。
 「過去の動き」は当該期間の変化率(例：4週間=4週間前の週間変化率、6カ月前=6カ月前の月間変化率)を示す。
 直近値以外の単位は%。
 網掛け太字は当該期間で最も上昇率の大きい(下落率の低い)通貨、太斜字は最も下落率の大きい(上昇率の低い)通貨を示す。



本資料は情報提供を目的として作成されたものであり、投資勧誘を目的としたものではありません。作成時点で、第一生命経済研究所経済調査部が信ずるに足ると判断した情報に基づき作成していますが、その正確性、完全性に対する責任は負いません。見直しは予告なく変更されることがあります。また、記載された内容は、第一生命ないしはその関連会社の投資方針と常に整合的であるとは限りません。

[商品]

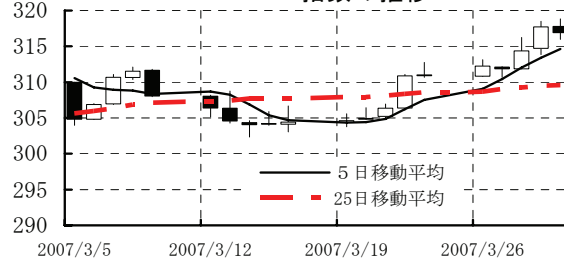
	直近値	直近までの変化率			過去の動き							
					月間					週間		
		1年前～	1月前～	前週末～	6カ月前	5カ月前	4カ月前	3カ月前	2カ月前	1カ月前	3週間前	2週間前
WT I	65.87	▲1.9	+6.6	+5.8	▲10.5	▲6.6	+7.5	▲3.3	▲4.8	+6.3	▲4.9	+9.1
北海ブレント	68.10	+2.5	+10.0	+7.8	▲11.1	▲5.5	+8.9	▲5.3	▲5.7	+7.8	▲1.4	+4.8
ドバイ	63.76	+4.9	+7.6	+7.3	▲12.4	▲1.5	+4.3	▲4.2	▲6.5	+10.7	▲3.6	+2.5
OPECバスケット	61.73	+1.8	+9.1	+4.8	▲11.8	▲7.2	+10.0	▲4.6	▲6.2	+7.7	▲2.5	+3.9
金 (NY)	663.0	+13.0	▲1.4	+0.9	▲4.7	+1.4	+6.6	▲1.3	+2.1	+3.1	+0.6	+0.5
銅 (NY)	314.35	+25.6	+14.2	+2.4	▲0.3	▲3.6	▲4.9	▲10.0	▲9.5	+6.5	+8.2	+2.0
アルミ (NY)	122.50	+5.7	▲2.6	+0.0	+4.2	+9.4	▲5.5	+2.5	▲4.8	+5.7	+3.4	▲0.4
鉛 (LDN)	1920	+56.9	+5.5	+1.1	+14.0	+17.2	+2.8	+0.1	+0.8	+8.4	+8.7	▲1.3
亜鉛 (LDN)	3255	+21.9	▲6.5	+3.2	▲3.5	+26.7	+3.7	▲3.3	▲17.7	+0.0	▲0.3	▲2.9
ニッケル (LDN)	44800	+190.0	+8.2	+6.2	▲1.6	+10.6	+8.3	▲1.8	+11.0	+11.9	+12.5	▲11.5
スズ (LDN)	13400	+61.9	+1.9	▲6.5	▲0.4	+16.2	+2.0	+10.1	+4.3	+9.6	+1.4	+3.5
銀 (NY、現物)	13.38	+14.3	▲5.3	+1.7	▲11.4	+7.4	+13.6	▲7.6	+4.8	+4.5	+1.7	▲0.0
プラチナ (NY、現物)	1243	+14.0	▲0.6	+1.3	▲8.2	▲5.3	+10.0	▲5.3	+4.9	+5.9	+1.6	+0.8
小麦 (シカゴ)	438.00	+27.1	▲7.7	▲5.1	+9.7	+9.0	+3.9	▲0.2	▲6.7	+1.5	▲1.0	+0.2
大豆 (シカゴ)	211.80	+18.1	▲5.6	▲3.4	+3.0	+17.1	+2.0	▲0.8	+8.1	+8.2	+0.7	+0.6
コーン (シカゴ)	374.50	+64.4	▲11.9	▲7.1	+13.1	+22.2	+17.5	+3.5	+3.5	+5.3	▲2.1	+0.9
CRB	316.88	▲6.1	+1.4	+1.9	▲7.1	+0.1	+5.1	▲4.4	▲2.0	+3.7	▲1.2	+2.1
JOC	135.98	+12.5	+0.7	+0.8	+0.4	▲0.7	+1.7	+3.1	▲0.6	+2.7	▲0.0	▲0.1
日経商品指数 (17種)	140.49	+11.3	+1.1	+0.3	+0.9	+3.2	▲0.4	+2.5	+0.4	+0.5	+0.9	+0.7
日経商品指数 (国際)	138.58	+9.9	+3.0	+1.7	▲4.6	+2.3	+2.2	+0.1	▲0.3	+4.0	+0.1	+1.9

(注) 「変化率」は、直近値までの変化率。プラスは商品価格の上昇を示す。
 「過去の動き」は当該期間の変化率 (例：4週間前=4週間前の週間変化率、6カ月前=6カ月前の月間変化率)を示す。
 直近値以外の単位は%。
 OPECバスケット、日経商品指数 (国際) は水曜日、日経商品指数 (17種) は水曜日の値。

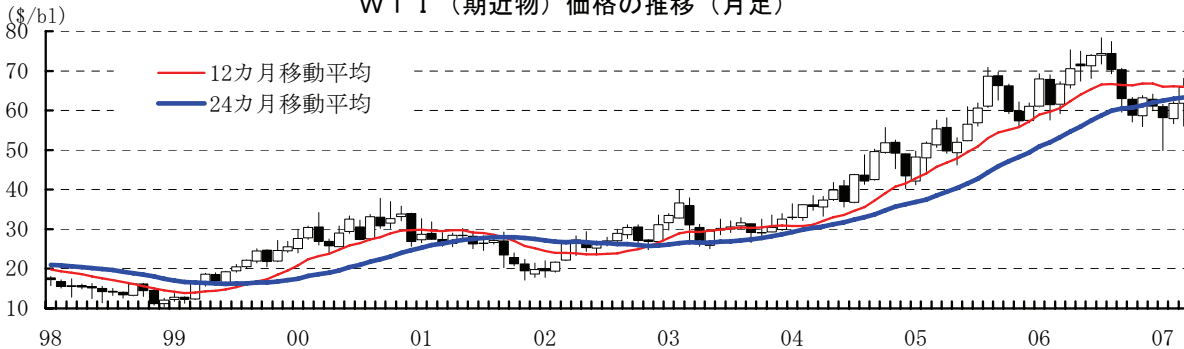
WT I 先物価格 (期近物) の推移



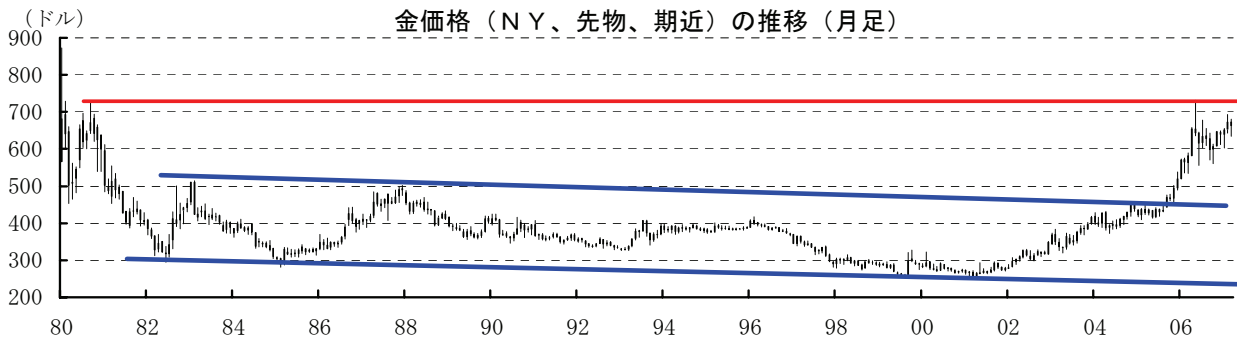
CRB 指数の推移



WT I (期近物) 価格の推移 (月足)



金価格 (NY、先物、期近) の推移 (月足)



本資料は情報提供を目的として作成されたものであり、投資勧誘を目的としたものではありません。作成時点で、第一生命経済研究所経済調査部が信ずるに足ると判断した情報に基づき作成していますが、その正確性、完全性に対する責任は負いません。見直しは予告なく変更されることがあります。また、記載された内容は、第一生命ないしはその関連会社の投資方針と常に整合的であるとは限りません。