

Market Watching

市場レポート

テーマ: Weekly Market Report (2007年3月26日～) 発表日: 2007年3月26日 (月)
 ～行き過ぎた悲観解消され、リスクマネー回復まで行けるか～

第一生命経済研究所 経済調査部
 担当 鷹峰 義清 (03-5221-4521)

今週のスケジュール

今週の経済指標・イベント・注目材料

発表日	国	指標・イベント	注目度	コンセンサス	レンジ	前回	備考
3月26日(月)	日本	金融政策決定会合議事要旨(2/20・21分)	★★				
	欧州	-					
3月27日(火)	米国	新築住宅販売(2月)	★★★	98.5	90.0~110.0	93.7	万戸
	日本	企業向けサービス価格指数(2月)		+0.6%	+0.5~+0.6%	+0.6%	前年比
	欧州	独if景況感指数(3月)	★★	106.5	105.2~107.5	107.0	
	米国	消費者信頼感(3月)	★★	109.0	105.0~112.5	112.5	
3月28日(水)	日本	-					
	欧州	欧マネーサプライ:M3(2月)	★	+9.9%	+9.6~+10.0%	+9.8%	前年比
		独消費者物価(3月):29日までに発表	★★	+2.0%	+1.9~+2.0%	+1.9%	前年比
	米国	耐久財受注(2月)・除輸送機器	★★★	+1.5%	+1.0~+2.0%	▲3.1%	前月比
		パーナキFRB議長議会証言	★★★				
3月29日(木)	日本	商業販売統計:小売販売額(2月)	★★	0.0%	▲1.1~+1.0%	▲0.9%	前年比
	欧州	独失業率(3月)	★	9.2%	9.1~9.4%	9.3%	季調値
	米国	リッチモンド連銀総裁講演	★				
		クリーブランド連銀総裁講演	★				
		コーンFRB副議長講演	★★				
		ミネアポリス連銀総裁講演	★				
3月30日(金)	日本	鉱工業生産(2月)	★★★	▲0.8%	▲2.0~+1.7%	▲1.7%	前月比
		完全失業率(2月)		4.0%	3.9~4.1%	4.0%	
		家計調査(2月):全世帯	★★	+0.6%	▲0.3~+2.0%	+0.6%	前年比
		有効求人倍率(2月)	★	1.06倍	1.05~1.09倍	1.06倍	
		消費者物価・東京・総合(3月)	★	0.0%	▲0.1~+0.3%	0.0%	前年比
		・東京・コア(3月)	★	0.0%	▲0.2~+0.2%	0.0%	前年比
		・全国・総合(2月)	★★★	▲0.1%	▲0.3~+0.2%	0.0%	前年比
		・全国・コア(2月)	★★★	▲0.1%	▲0.2~+0.1%	0.0%	前年比
		毎月勤労統計(2月)・現金給与総額	★	+0.1%	▲0.4~+0.5%	▲1.4%	前年比
		住宅着工(2月)	★	129.4	123.0~139.0	125.3	万戸
	欧州	欧消費者物価(3月):速報値	★★★	+1.9%	+1.7~+2.0%	+1.8%	前年比
		独小売売上高(2月)	★★			▲4.3%	前月比
		欧失業率(2月)		7.3%	7.2~7.4%	7.4%	
	米国	個人支出(2月)		+0.3%	+0.2~+0.5%	+0.5%	前月比
	PCEDフレター(2月)・コア	★★	+2.3%	+2.3~+2.4%	+2.3%	前年比	
	シカゴ地区PMI(3月)	★★	49.5	47.5~51.5	47.9		
	フィラデルフィア連銀総裁スピーチ	★					
	パーナキFRB議長スピーチ	★★					
3月31日(土)		-					
4月1日(日)		-					

(注) 市場コンセンサス、予測レンジは各種ベンダー調査に基づく
 注目度は筆者

【債券市場】: 図表は3~4ページ

先週は、主要国を中心に金利は上昇。FOMCで、これまで続いていたインフレ警戒型の姿勢が緩和したことを受けて、場合によってはFedが利下げによって米景気の下ブレを抑制するとの期待が高まった。この結果、米金利は短期ゾーンで低下する一方(前週末対比では上昇)、長期金利は上昇に転じ、2年債と10年債の金利逆転が解消した(06年8月以来7ヶ月ぶり)。

今週は、内外ともにイベントや経済指標の発表が多い。米国では、新築住宅販売、消費者信頼感、耐久財受注ともに注目度は高い。特に、景気に対する先行性が注目される耐久財受注が上ぶれるようだと、景気楽

本資料は情報提供を目的として作成されたものであり、投資勧誘を目的としたものではありません。作成時点で、第一生命経済研究所経済調査部が信ずるに足ると判断した情報に基づき作成していますが、その正確性、完全性に対する責任は負いません。見直しは予告なく変更されることがあります。また、記載された内容は、第一生命ないしはその関連会社の投資方針と常に整合的であるとは限りません。

観論が一気に強まる見込み。市場にとってはサプライズとなったFRBのスタンス変更はやや中途半端なものとなったが、ほぼ予想通りの結果。サブプライムローンに関する不安感の膨張を食い止めるには適切なタイミングで、今週から来週にかけて発表が続く市場の注目度の高い経済指標が堅調なものとなれば、不安心理はさらに後退しよう。日本では、月末恒例の月次指標の発表を週末に控えていること、来週初に日銀短観が発表されることなどから、手控え気味の週となろう。CPIが注目されるが、前年水準を下回る公算大。週初発表される利上げ時の金融政策決定会合議事要旨の内容次第ではあるが、2月利上げの是非、及び次回利上げ時期などに注目が集まり、金利にとっては上昇抑制要因になる見込み。ただし、米金利が上昇基調を辿れば、連れる展開となろう。

【株式市場】：図表は5ページ

先週は、世界的に株価は上昇。2月末から続いていた株式市場を中心とした動揺はほぼ終息したうえ、Fedがスタンスをやや緩和したことから、先行き不安感が後退した。

今週は、先週のFedのスタンス緩和の余韻もあり、経済指標でも強めのものに反応が良さそう。サブプライムローンに絡むニュースには引き続き要警戒だが、大手金融機関に大きなダメージが及んでいるとは想定し難い。日本では、週末に集中する月次指標、来週初に発表される日銀短観を前に、取引は徐々に閑散となる見込み。ただし、先週のFOMCをきっかけに世界経済に対する楽観的な見方が徐々に強まっており、株価は上昇含み。日経平均で1万7500円を超えると利食いも出そうだが、景気楽観論を前提とすれば、買い意欲の強さを確認する結果となり、一段高の可能性も。

【為替市場】：図表は6ページ

先週は、ドルは円やユーロに対しては上昇したものの、諸通貨に対しては下落。Fedのスタンス緩和はドルの弱材料となったものの、これをきっかけに景気楽観論が台頭。株価や国際商品市況が強含むと、リスクマネーの回復といった格好で、高金利やエマージング、資源国などの通貨が買われた。

今週は、FOMC後の流れが続くと見られ、ドルは諸通貨に対して軟調な一方、ユーロに対してはスクエア、円に対してはやや強含むと予想。リスクマネーの回復、という点に焦点が当たれば、円キャリー復活を囓す動きも出る可能性がある。

【商品市場】：図表は7ページ

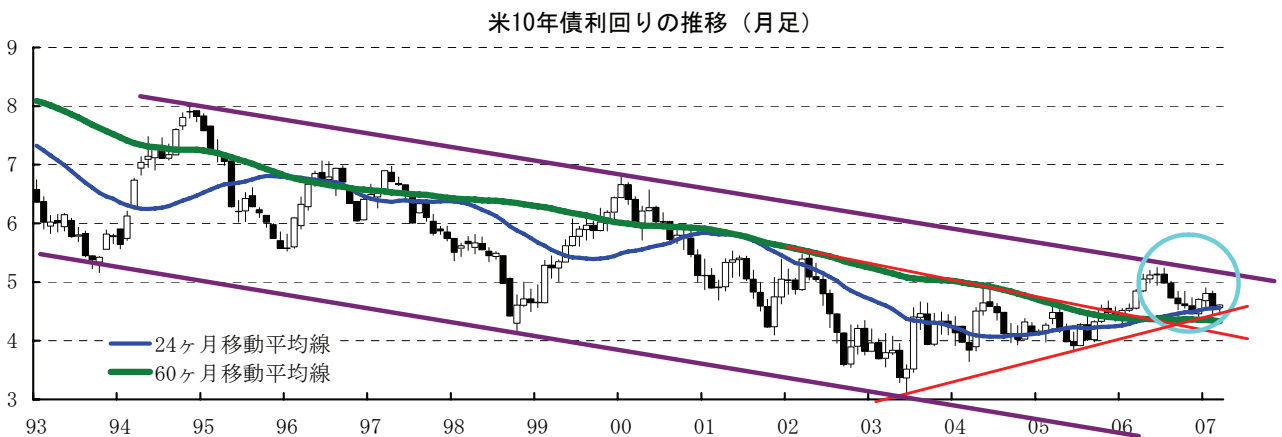
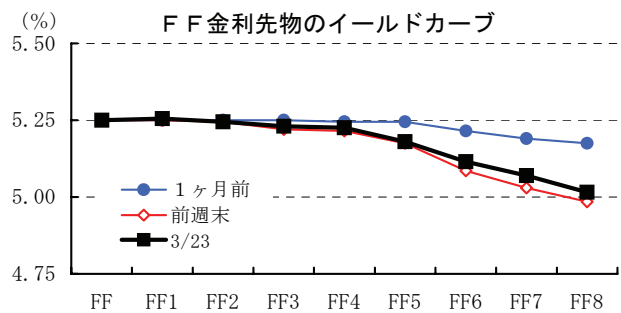
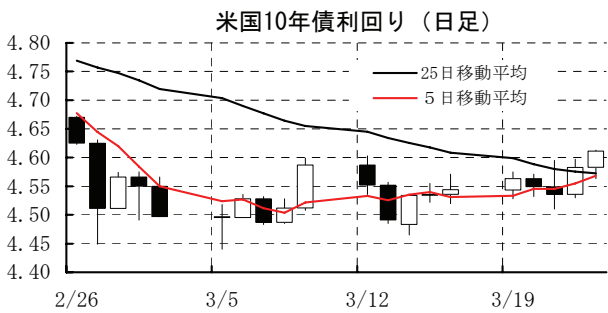
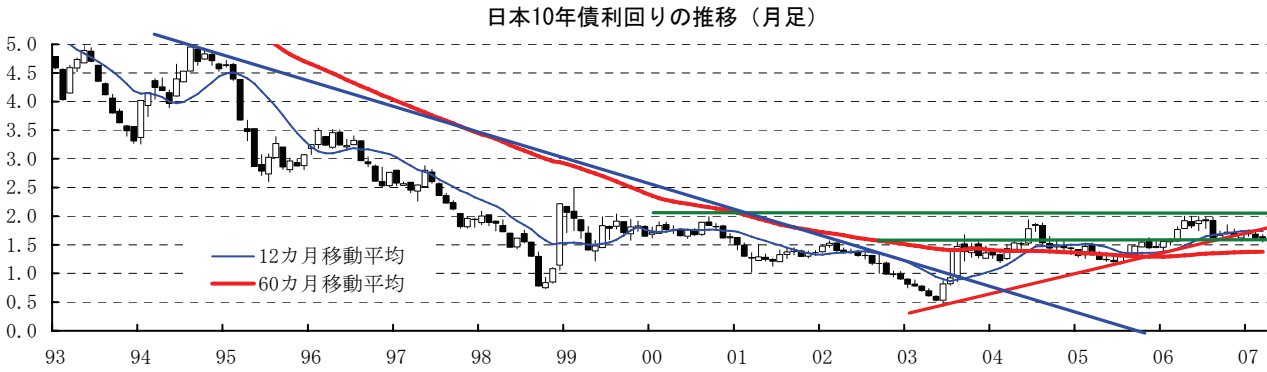
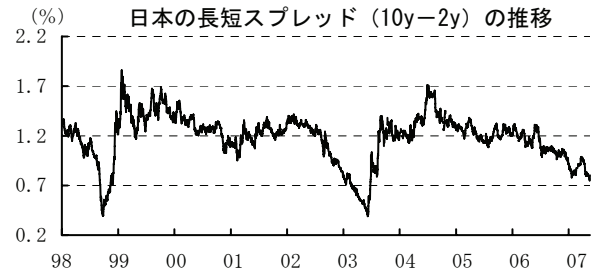
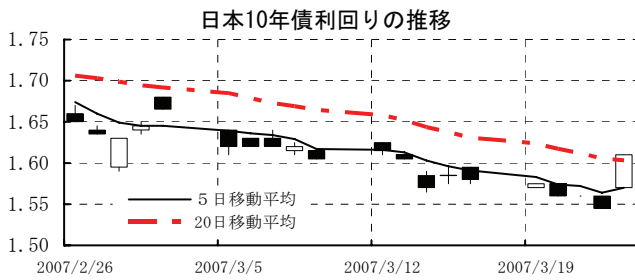
先週は、原油価格は急騰した一方、ここのところ急騰していたニッケルなどは下落。原油価格の急騰は、ガソリン需給の逼迫観測が背景。週末には、イランが英海軍兵士を拿捕したとの報道もあって一段高となった。

今週は、原油価格は急騰の後だけに騰勢は弱まると見られるが、需給がタイトなガソリンシーズンに入ったこともあり、底堅く推移すると予想。急騰が一服したニッケルは暫く調整の公算だが、世界経済に対する楽観的な見方が徐々に強まる中、非鉄金属は総じて堅調な推移を予想。

[債券市場]

	直近値	直近までの変化率			過去の動き								
		1年前～	1月前～	前週末～	月間					週間			
					6カ月前	5カ月前	4カ月前	3カ月前	2カ月前	1カ月前	3週間	2週間	
2年	日本	0.808	+22	▲3	+3	+1	+8	+9	▲2	▲10	+13	▲3	▲1
	米国	4.603	▲17	▲20	+1	▲9	+1	▲9	+20	+11	▲27	+14	▲8
	イギリス	5.392	+95	+1	+0	+4	+12	+0	+17	+28	▲16	▲0	▲4
	ドイツ	3.960	+75	▲1	+5	+6	+9	▲2	+23	+8	▲9	+11	▲3
	スイス	2.470	+74	+0	+5	+17	+0	+6	+27	+9	▲16	+4	▲1
	スウェーデン	3.713	+87	+3	+3	+3	+4	+2	+23	+14	▲23	+4	+2
	ポーランド	4.569	+40	▲4	+1	+7	▲23	▲3	▲8	▲13	+13	+0	+4
	カナダ	3.970	▲1	▲12	+3	▲7	+7	▲10	+15	+9	▲12	+7	▲4
	メキシコ	7.379	▲19	▲14	▲13	+9	▲11	▲5	▲10	+36	+15	▲4	▲2
	ニュージーランド*	6.905	+72	+27	+7	+0	▲8	▲14	+23	+3	▲4	+3	+15
	オーストラリア	6.291	+102	+13	+10	+1	+26	▲6	+19	▲6	▲13	+0	+13
	韓国	4.870	▲3	▲6	▲1	▲17	+9	+12	+13	+11	▲15	▲4	▲0
	シンガポール	2.500	▲56	▲43	+2	▲19	+8	▲5	+3	▲2	▲8	▲18	▲24
	タイ	3.889	▲60	▲61	▲9	▲22	▲4	▲23	+32	▲44	▲24	+0	▲38
インド	7.810	+102	+1	▲12	▲21	+23	▲6	+22	+0	+56	+15	+17	
10年	日本	1.610	▲11	▲5	+3	+5	+5	▲8	+3	+2	▲7	▲6	▲2
	米国	4.611	▲12	▲6	+7	▲10	▲3	▲14	+24	+11	▲24	+9	▲4
	イギリス	4.904	+57	+1	+12	+1	▲1	+0	+23	+24	▲18	+4	▲4
	ドイツ	4.001	+33	▲5	+10	▲5	+3	▲5	+25	+16	▲14	+2	▲5
	スイス	2.699	+29	+3	+6	▲9	+4	▲13	+23	+15	▲7	+9	▲5
	スウェーデン	3.830	+26	▲7	+9	▲6	+2	▲9	+21	+25	▲24	+1	▲4
	ポーランド	5.180	+35	▲7	▲4	▲8	▲21	▲13	+5	▲6	+6	▲1	+2
	カナダ	4.113	▲10	+1	+8	▲11	+2	▲12	+18	+9	▲15	+4	▲2
	メキシコ	7.611	▲79	▲20	▲18	+2	▲31	▲20	▲31	+48	+11	▲10	▲4
	ニュージーランド*	5.925	+16	▲1	+4	▲4	+4	+1	+16	+9	▲19	▲1	+7
	オーストラリア	5.833	+51	▲1	+6	▲16	+15	▲7	+31	+4	▲25	▲1	+10
	韓国	4.940	▲53	▲1	+1	▲23	+18	+7	+8	+0	▲10	▲4	+0
	シンガポール	2.910	▲59	▲33	+0	▲20	▲1	▲17	+3	+13	▲10	+0	▲17
	タイ	4.468	▲91	▲11	+0	▲23	+5	▲36	+60	▲64	▲25	+0	+0
インド	7.948	+56	+0	▲8	▲23	▲1	▲22	+19	+15	+22	+7	+0	
長短スプレッド	日本	+80.2	▲33	▲2	+0	+4	▲2	▲16	+5	+12	▲19	▲3	▲1
	米国	+0.8	+4	+14	+5	▲1	▲4	▲5	+4	▲0	+3	▲5	+3
	イギリス	▲48.8	▲38	▲0	+12	▲3	▲13	+0	+6	▲4	▲2	+4	+0
	ドイツ	+4.1	▲42	▲4	+5	▲11	▲6	▲3	+2	+8	▲5	▲8	▲2
	スイス	+22.9	▲44	+3	+1	▲27	+4	▲19	▲4	+6	+10	+4	▲4
	スウェーデン	+11.7	▲61	▲10	+6	▲9	▲2	▲11	▲2	+11	▲1	▲3	▲6
	ポーランド	+61.1	▲5	▲3	▲5	▲15	+2	▲10	+13	+7	▲7	▲1	▲1
	カナダ	+14.3	▲9	+13	+6	▲4	▲5	▲2	+3	+0	▲2	▲2	+3
	メキシコ	+23.2	▲60	▲6	▲5	▲6	▲20	▲15	▲21	+12	▲4	▲6	▲1
	ニュージーランド*	▲98.0	▲56	▲28	▲3	▲4	+12	+14	▲7	+6	▲15	▲5	▲8
	オーストラリア	▲45.8	▲52	▲15	▲3	▲18	▲11	▲1	+13	+10	▲12	▲1	▲3
	韓国	+7.0	▲50	+5	+3	▲6	+9	▲5	▲5	▲11	+5	▲0	+0
	シンガポール	+41.0	▲3	+10	▲2	▲1	▲9	▲12	+0	+15	▲2	+18	+7
	タイ	+57.9	▲31	+50	+9	▲2	+9	▲14	+28	▲20	▲1	+0	+38
インド	+13.8	▲46	▲1	+4	▲3	▲23	▲16	▲3	+15	▲34	▲8	▲16	

(注) 「変化幅」は、直近値までの変化幅。プラスは金利の上昇を示す。
「過去の動き」は当該期間の変化幅(例: 4週間=4週間前の週間変化幅、6カ月前=6カ月前の月間変化幅)を示す。
直近値の単位は%、ただし長短スプレッドはbp。直近値以外の単位はbp。
網掛け太字は当該期間で最も低下幅の大きい(上昇幅の低い)金利、太斜字は最も上昇幅の大きい(低下幅の低い)金利を示す。



本資料は情報提供を目的として作成されたものであり、投資勧誘を目的としたものではありません。作成時点で、第一生命経済研究所経済調査部が信ずるに足ると判断した情報に基づき作成していますが、その正確性、完全性に対する責任は負いません。見直しは予告なく変更されることがあります。また、記載された内容は、第一生命ないしはその関連会社の投資方針と常に整合的であるとは限りません。

[株式市場]

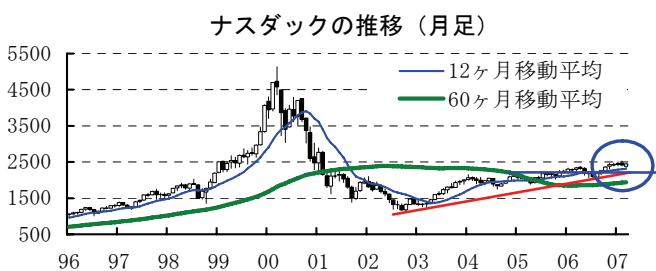
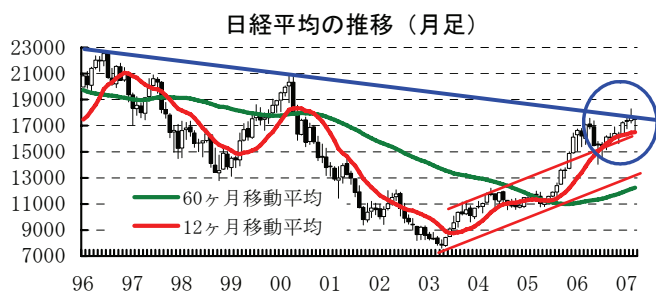
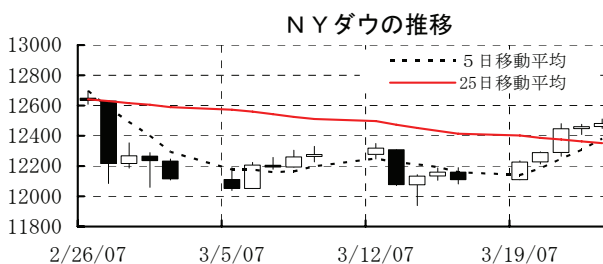
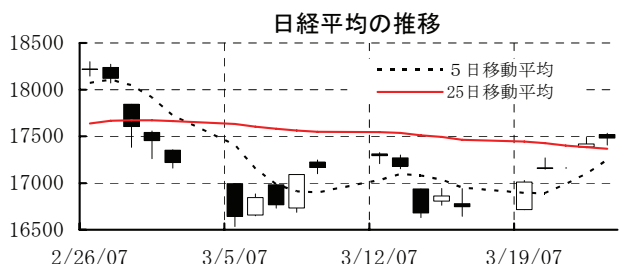
		直近値	直近までの変化率			過去の動き							
			1年前～	1月前～	前週末～	月間					週間		
						6カ月前	5カ月前	4カ月前	3カ月前	2カ月前	1カ月前	3週間	2週間
日本	日経平均	17480.61	+6.0	▲3.9	+4.4	▲0.1	+1.7	▲0.8	+5.8	+0.9	+1.3	▲0.3	▲2.4
	TOPIX	1741.94	+3.7	▲4.0	+3.9	▲1.5	+0.4	▲0.9	+4.9	+2.4	+1.8	+0.5	▲3.1
	日経店頭	2141.48	▲17.9	▲3.5	+0.3	▲3.0	▲1.9	▲3.7	+2.4	+3.9	▲1.3	▲0.8	▲0.8
米国	NYダウ	12481.01	+10.7	▲1.3	+3.1	+2.6	+3.4	+1.2	+2.0	+1.3	▲2.8	+1.3	▲1.4
	S P 500	1436.11	+10.3	▲1.0	+3.5	+2.5	+3.2	+1.6	+1.3	+1.4	▲2.2	+1.1	▲1.1
	ナスダック	2448.93	+6.5	▲2.6	+3.2	+3.4	+4.8	+2.7	▲0.7	+2.0	▲1.9	+0.8	▲0.6
	フィラデルフィア半導体	479.27	▲4.1	▲1.9	+1.5	+1.2	+0.8	+4.6	▲2.3	▲1.9	+3.2	+3.0	▲0.6
イギリス	FT 100	6339.40	+5.8	▲1.0	+3.4	+0.9	+2.8	▲1.3	+2.8	▲0.3	▲0.5	+2.1	▲1.8
ドイツ	DAX	6899.06	+16.0	▲1.3	+4.9	+2.5	+4.4	+0.6	+4.6	+2.9	▲1.1	+1.7	▲2.0
欧州	ダウ欧州50	3743.59	+6.0	▲1.9	+5.0	+0.8	+3.3	▲1.8	+2.6	+1.7	▲2.5	+1.7	▲3.0
スウェーデン	ストックホルムOMX	1221.85	+15.9	+0.3	+4.7	+4.5	+4.4	▲1.6	+7.4	+3.4	▲2.4	+2.5	▲1.8
ポーランド	ワルシャワWIG	56936.49	+44.2	+2.2	+6.1	+1.6	+7.5	+6.1	+0.4	+8.2	▲4.9	+1.9	+1.4
ロシア	RT	1914.47	+33.9	▲1.0	+5.1	▲4.7	+4.1	+10.1	+8.2	▲4.1	+0.8	+0.7	+0.7
メキシコ	ボルサ	28272.03	+46.8	▲0.8	+5.1	+4.2	+5.1	+8.3	+6.0	+4.2	▲3.3	+3.0	▲0.8
ブラジル	ボベスパ	45532.53	+21.5	▲1.1	+6.6	+0.6	+7.7	+6.8	+6.1	+0.4	▲1.7	+4.2	▲3.2
アルゼンチン	メルバル	2085.51	+16.2	▲5.3	+5.0	▲1.5	+8.8	+10.4	+6.3	▲0.9	▲0.1	+1.9	▲2.5
NZ	ニュージーランドSX50	4064.05	+13.8	▲1.4	+0.7	+2.3	+5.4	+2.1	+5.0	+2.4	▲2.8	▲0.5	▲1.0
オーストラリア	AS 200	5952.30	+18.2	▲1.4	+2.0	+0.8	+4.5	+1.8	+3.4	+1.8	+1.0	+0.8	+0.1
香港	ハンセン	19692.64	+24.9	▲4.9	+3.9	+0.9	+4.5	+3.5	+5.3	+0.7	▲2.3	▲1.6	▲0.9
韓国	総合	1447.38	+10.3	▲1.5	+1.4	+1.4	▲0.5	+5.0	+0.2	▲5.2	+4.2	+0.6	+0.3
台湾	加権	7859.32	+23.5	+0.6	+1.8	+4.1	+2.0	+7.8	+3.4	▲1.6	+2.6	▲0.8	+2.0
シンガポール	S T	3205.82	+28.7	▲3.2	+4.5	+3.5	+5.2	+5.1	+5.2	+4.7	▲0.4	+2.1	▲2.4
タイ	S E T	677.79	▲7.1	▲1.9	+1.0	▲0.7	+5.3	+2.3	▲8.0	▲3.8	+3.5	▲1.2	▲0.0
インド	ムンバイSENSEX30	13285.93	+22.6	▲2.5	+6.9	+6.5	+4.1	+5.7	+0.7	+2.2	▲8.2	▲0.0	▲3.5
中国	上海A	3230.27	+136.5	+2.6	+4.9	+5.5	+4.9	+14.2	+27.6	+4.0	+3.3	+3.8	▲0.3
サウジアラビア	サウジ証券株価	8620.10	▲45.8	+2.8	▲0.9	+1.4	▲13.7	▲14.3	▲4.7	▲11.2	+16.1	+1.1	+0.2
クウェート	クウェート総合	10269.2	+4.6	+5.6	+1.2	+4.6	+3.4	▲6.8	+3.2	▲3.5	+0.4	+3.5	
UAE	ドバイ金融市場	354.19	▲45.2	n.a.	n.a.	▲5.2	▲3.6	▲15.2	n.a.	n.a.	n.a.	n.a.	n.a.

(注) 「変化率」は、直近値までの変化率。プラスは株価の上昇を示す。

「過去の動き」は当該期間の変化率(例: 4週間=4週間前の週間変化率、6カ月前=6カ月前の月間変化率)を示す。

直近値以外の単位は%。

網掛け太字は当該期間で最も上昇率の大きい(下落率の低い)株価、太斜字は最も下落率の大きい(上昇率の低い)株価を示す。

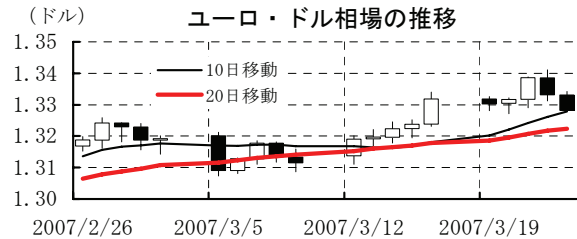
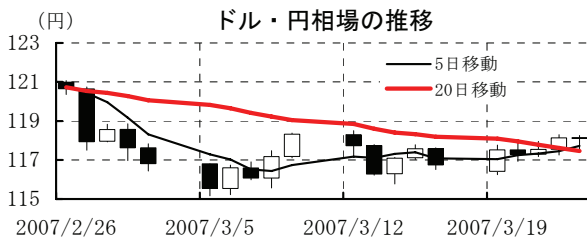


本資料は情報提供を目的として作成されたものであり、投資勧誘を目的としたものではありません。作成時点で、第一生命経済研究所経済調査部が信ずるに足ると判断した情報に基づき作成していますが、その正確性、完全性に対する責任は負いません。見直しは予告なく変更されることがあります。また、記載された内容は、第一生命ないしはその関連会社の投資方針と常に整合的であるとは限りません。

[為替]

	直近値	直近までの変化率			過去の動き							
		1年前～	1月前～	前週末～	月間					週間		
					6カ月前	5カ月前	4カ月前	3カ月前	2カ月前	1カ月前	3週間	2週間
日本円	118.11	▲0.2	+2.5	▲1.2	▲0.7	+1.0	+1.0	▲2.8	▲1.4	+1.8	▲1.3	+1.3
ユーロ	1.3282	+10.9	+0.9	▲0.3	▲1.1	+0.7	+3.8	▲0.3	▲1.3	+1.5	▲0.6	+1.5
イギリスポンド	1.9616	+13.1	▲0.1	+1.0	▲1.7	+1.9	+3.1	▲0.4	+0.3	▲0.1	▲0.6	+0.5
スイスフラン	1.2192	+7.4	+1.1	▲1.0	▲1.6	+0.5	+3.7	▲1.8	▲2.1	+2.0	▲1.5	+2.3
スウェーデンクローナ	7.0035	+10.3	+0.9	▲0.6	▲1.2	+1.5	+5.2	▲0.0	▲1.4	▲0.7	▲0.7	+1.9
ポーランドズロチ	2.9125	+10.8	+1.2	+0.4	▲1.7	+4.2	+4.1	▲0.8	▲3.2	+1.4	+0.3	+0.8
ロシアルーブル	26.054	+6.5	+0.5	▲0.1	▲0.2	+0.3	+1.7	▲0.2	▲0.5	+1.3	▲0.3	+0.8
カナダドル	1.1607	+0.3	▲0.1	+1.3	▲1.3	▲0.4	▲1.6	▲2.2	▲0.9	+0.6	+0.4	▲0.3
メキシコペソ	11.021	▲1.0	+0.3	+1.5	▲0.7	+2.1	▲2.1	+1.4	▲1.7	▲1.5	+0.7	▲0.6
ブラジルレアル	2.062	+4.6	+1.2	+1.4	▲1.2	+1.2	▲1.1	+1.4	+0.5	+0.3	+1.6	+0.3
アルゼンチンペソ	3.100	▲0.6	+0.2	+0.1	▲0.2	+0.5	+0.7	+0.3	▲1.6	+0.3	▲0.2	+0.2
NZドル	0.711	+14.0	+0.7	+3.5	▲0.5	+2.7	+2.1	+2.9	▲1.8	+1.5	+0.3	▲0.4
オーストラリアドル	0.8049	+12.6	+1.7	+1.1	▲2.3	+3.7	+2.0	▲0.0	▲1.5	+1.4	▲0.3	+2.1
韓国ウォン	937.40	+3.9	+0.1	+0.7	+1.6	+0.5	+1.4	▲0.1	▲1.2	▲0.1	+0.0	+0.1
台湾ドル	33.085	▲1.5	+0.0	+0.1	▲0.6	▲0.5	+2.7	▲0.7	▲1.1	▲0.1	▲0.6	▲0.2
シンガポールドル	1.5172	+6.4	+0.9	+0.5	▲0.9	+2.0	+1.0	+0.2	+0.1	+0.5	▲0.0	+0.1
タイバーツ	31.94	+18.2	+4.8	+2.6	+0.0	+2.3	+2.4	+1.0	+1.9	+2.6	+2.9	▲0.3
インドネシアルピア	9112	▲0.3	▲0.3	+1.2	▲1.6	+1.4	▲0.8	+1.9	▲1.2	▲0.4	+0.1	▲0.5
インドルピー	43.59	+2.2	+1.4	+1.1	+1.3	+2.0	+0.6	+1.1	+0.2	▲0.3	+0.2	+0.3
中国人民幣	7.731	+3.7	+0.15	+0.01	+0.61	+0.32	+0.58	+0.36	+0.39	+0.41	+0.03	+0.16

(注) 為替レートは全て対ドルレート。ただし、ユーロ、豪ドル、NZドルは当該通貨から見たドル建て。
 「変化率」は、直近値までの変化率。すべてプラスは当該通貨の増価を示す。
 「過去の動き」は当該期間の変化率(例：4週間＝4週間前の週間変化率、6カ月前＝6カ月前の月間変化率)を示す。
 直近値以外の単位は%。
 網掛け太字は当該期間で最も上昇率の大きい(下落率の低い)通貨、太斜字は最も下落率の大きい(上昇率の低い)通貨を示す。



本資料は情報提供を目的として作成されたものであり、投資勧誘を目的としたものではありません。作成時点で、第一生命経済研究所経済調査部が信ずるに足ると判断した情報に基づき作成していますが、その正確性、完全性に対する責任は負いません。見直しは予告なく変更されることがあります。また、記載された内容は、第一生命ないしはその関連会社の投資方針と常に整合的であるとは限りません。

[商品]

	直近値	直近までの変化率			過去の動き							
		1年前～	1月前～	前週末～	月間					週間		
					6カ月前	5カ月前	4カ月前	3カ月前	2カ月前	1カ月前	3週間前	2週間前
WT I	62.28	▲2.6	+1.9	+9.1	▲10.5	▲6.6	+7.5	▲3.3	▲4.8	+6.3	▲2.6	▲4.9
北海ブレント	63.18	▲0.1	+3.8	+4.8	▲11.1	▲5.5	+8.9	▲5.3	▲5.7	+7.8	▲1.5	▲1.4
ドバイ	59.40	+3.6	+1.3	+2.5	▲12.4	▲1.5	+4.3	▲4.2	▲6.5	+10.7	▲0.0	▲3.6
OPECバスケット	57.78	+1.1	+2.4	+1.9	▲11.8	▲7.2	+10.0	▲4.6	▲6.2	+7.7	▲0.6	▲2.5
金 (NY)	657.3	+19.3	▲3.6	+0.5	▲4.7	+1.4	+6.6	▲1.3	+2.1	+3.1	+0.9	+0.6
銅 (NY)	306.90	+27.7	+8.2	+2.0	▲0.3	▲3.6	▲4.9	▲10.0	▲9.5	+6.5	+4.1	+8.2
アルミ (NY)	122.50	+6.1	▲4.3	▲0.4	+4.2	+9.4	▲5.5	+2.5	▲4.8	+5.7	▲1.7	+3.4
鉛 (LDN)	1900	+54.5	▲1.0	▲1.3	+14.0	+17.2	+2.8	+0.1	+0.8	+8.4	▲4.5	+8.7
亜鉛 (LDN)	3155	+22.7	▲12.4	▲2.9	▲3.5	+26.7	+3.7	▲3.3	▲17.7	+0.0	▲1.8	▲0.3
ニッケル (LDN)	42200	+174.9	+3.4	▲11.5	▲1.6	+10.6	+8.3	▲1.8	+11.0	+11.9	+3.2	+12.5
スズ (LDN)	14325	+74.2	+6.3	+3.5	▲0.4	+16.2	+2.0	+10.1	+4.3	+9.6	+3.4	+1.4
銀 (NY、現物)	13.16	+23.2	▲9.6	▲0.0	▲11.4	+7.4	+13.6	▲7.6	+4.8	+4.5	+0.5	+1.7
プラチナ (NY、現物)	1227	+17.5	▲0.5	+0.8	▲8.2	▲5.3	+10.0	▲5.3	+4.9	+5.9	▲0.7	+1.6
小麦 (シカゴ)	461.50	+34.2	▲4.7	+0.2	+9.7	+9.0	+3.9	▲0.2	▲6.7	+1.5	+1.3	▲1.0
大豆 (シカゴ)	219.30	+26.1	▲4.2	+0.6	+3.0	+17.1	+2.0	▲0.8	+8.1	+8.2	+0.4	+0.7
コーン (シカゴ)	403.25	+83.9	▲6.3	+0.9	+13.1	+22.2	+17.5	+3.5	+3.5	+5.3	▲0.7	▲2.1
CRB	310.94	▲4.6	▲1.2	+2.1	▲7.1	+0.1	+5.1	▲4.4	▲2.0	+3.7	▲0.7	▲1.2
JOC	134.94	+12.8	▲0.1	▲0.1	+0.4	▲0.7	+1.7	+3.1	▲0.6	+2.7	▲0.6	▲0.0
日経商品指数 (17種)	139.78	+13.1	▲0.2	+0.4	+0.9	+3.2	▲0.4	+2.5	+0.4	+0.5	▲0.4	+0.9
日経商品指数 (国際)	134.78	+10.3	▲0.3	+0.9	▲4.6	+2.3	+2.2	+0.1	▲0.3	+4.0	▲0.2	+0.1

(注) 「変化率」は、直近値までの変化率。プラスは商品価格の上昇を示す。

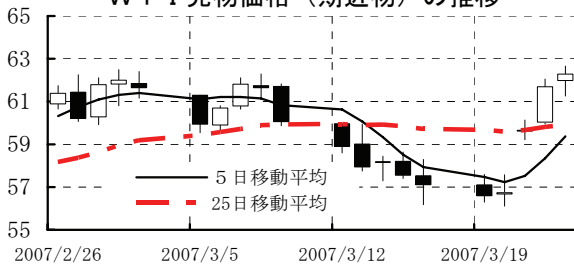
「過去の動き」は当該期間の変化率(例: 4週間前=4週間前の週間変化率、6カ月前=6カ月前の月間変化率)を示す。

直近値以外の単位は%。

OPECバスケット、日経商品指数(国際)は木曜日、日経商品指数(17種)は水曜日の値。

網掛け太字は当該期間で最も上昇率の大きい(下落率の低い)商品、太斜字は最も下落率の大きい(上昇率の低い)商品を示す。

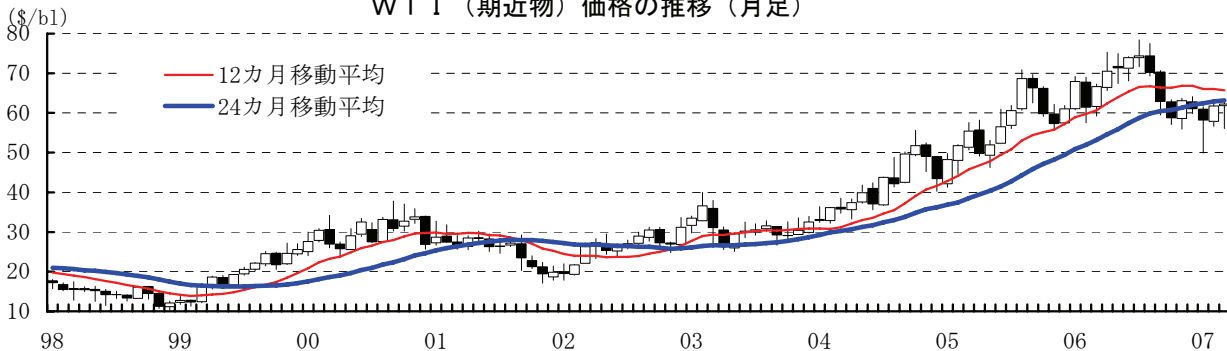
WT I 先物価格(期近物)の推移



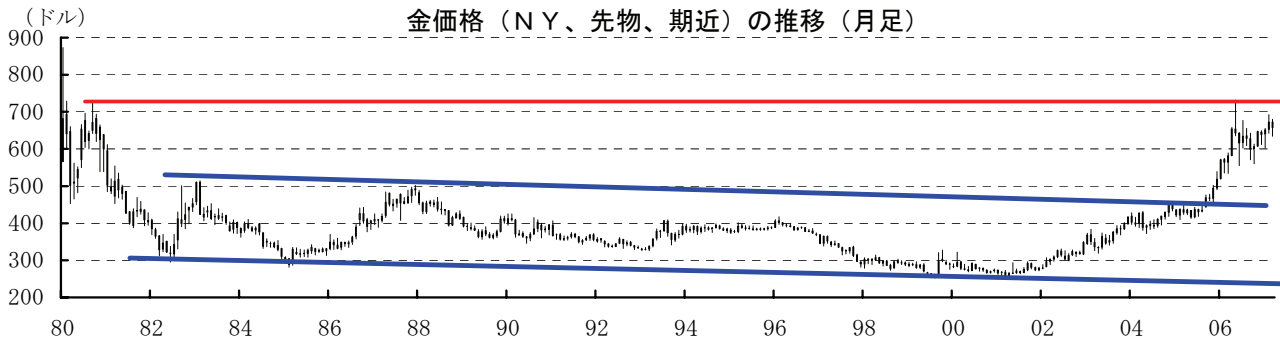
CRB 指数の推移



WT I (期近物) 価格の推移(月足)



金価格(NY、先物、期近)の推移(月足)



本資料は情報提供を目的として作成されたものであり、投資勧誘を目的としたものではありません。作成時点で、第一生命経済研究所経済調査部が信ずるに足ると判断した情報に基づき作成していますが、その正確性、完全性に対する責任は負いません。見直しは予告なく変更されることがあります。また、記載された内容は、第一生命ないしはその関連会社の投資方針と常に整合的であるとは限りません。