

Market Watching

市場レポート

テーマ: Weekly Market Report (2007年2月26日～) 発表日: 2007年2月26日 (月)
 ~CPIコアはゼロでも、日銀にとっては単なる“運行指標”~

第一生命経済研究所 経済調査部
 担当 鷹峰 義清 (03-5221-4521)

今週のスケジュール

今週の経済指標・イベント・注目材料

発表日	国	指標・イベント	注目度	コンセンサス	レンジ	前回	備考	
2月26日(月)	日本	金融政策決定会合議事要旨(1/17・18分)	★					
	欧州	—						
	米国	バイズFRB理事講演	★					
2月27日(火)	日本	2年債入札	★					
	欧州	欧マネーサプライ:M3(1月)	★	+9.4%	+9.1~+9.6%	+9.7%	前年比	
		独消費者物価(2月):28日までに発表	★★	+1.8%	+1.7~+2.2%	+1.6%	前年比	
	米国	耐久財受注(1月)・除輸送機器	★★★	0.0%	▲1.0~+1.5%	+2.7%	前月比	
		消費者信頼感(2月)	★★	109.0	105.0~112.0	110.3		
		中古住宅販売(1月)	★★★	624	600~640	622	万戸	
ダラス連銀総裁スピーチ		★						
2月28日(水)	日本	鉱工業生産(1月)	★★★	▲1.5%	▲3.0~+1.4%	+0.9%	前月比	
		商業販売統計:小売業販売額(1月)	★★	+0.1%	▲2.3~+0.5%	▲0.2%	前年比	
		住宅着工(1月)	★	130.0	125.5~135.0	130.0	万戸	
		水野日銀審議委員講演	★					
	欧州	独失業率(2月)	★	9.4%	9.3~9.5%	9.5%	季調値	
		独小売売上高(1月):3/5までに発表	★★	▲1.5%	▲2.5~▲0.4%	+2.6%	前月比	
	米国	欧失業率(1月)	★	7.5%	7.3~7.5%	7.5%		
		実質GDP(10~12月期):改訂値	★	+2.3%	+1.5~+3.0%	+3.5%	前期比年率	
		新築住宅販売(1月)	★★★	109.0	100.0~116.0	112.0	万戸	
		シカゴ地区PMI(2月)	★★	50.0	48.5~52.0	48.8		
		バーナンキFRB議長議会証言	★★★					
		NY連銀総裁講演	★★					
	3月1日(木)	日本	乗用車販売台数(2月)				▲10.3%	前年比
			10年債入札	★				
欧州		欧製造業PMI(2月)	★	55.8	54.5~56.2	55.5		
		欧消費者物価(2月):速報値	★★★	+1.9%	+1.9~+2.1%	+1.9%	前年比	
米国		個人支出(1月)		+0.4%	+0.2~+0.5%	+0.7%	前月比	
		PCEデフレーター(1月)・コア	★★			+2.2%	前年比	
	ISM製造業景気指数(2月)	★★★	50.0	48.5~51.5	49.3			
	ポールソン財務長官が講演	★						
3月2日(金)	日本	完全失業率(1月)		4.1%	4.0~4.1%	4.1%		
		家計調査(1月):全世帯	★★	▲0.2%	▲2.9~+0.2%	▲1.9%	前年比	
		有効求人倍率(1月)	★	1.08倍	1.07~1.09倍	1.08倍		
		マネタリーベース(2月)				▲21.1%	前年比	
		消費者物価・東京・総合(2月)	★	+0.2%	▲0.2~+0.3%	+0.1%	前年比	
		・東京・コア(2月)	★	+0.1%	▲0.1~+0.2%	+0.2%	前年比	
		・全国・総合(1月)	★★★	0.0%	▲0.1~+0.5%	+0.3%	前年比	
		・全国・コア(1月)	★★★	0.0%	▲0.2~+0.1%	+0.1%	前年比	
		毎月勤労統計(1月)・現金給与総額	★			▲0.1%	前年比	
		欧州	—					
	米国	バーナンキFRB議長講演	★★★					
	自動車販売台数(2月)		1,620	1,600~1,680	1,670	万台・年率		
3月3日(土)		—						
3月4日(日)	日本	—						

(注) 市場コンセンサス、予測レンジは各種ベンダー調査に基づく
 注目度は筆者

【債券市場】: 図表は3~4ページ

先週は、世界的に金利はまちまち。日本では、日銀の利上げを受けて、主に短期ゾーンの金利が上昇する一方、長期金利は低下した。一方米国では長短金利とも小幅低下。日本の長期金利低下の要因として、①次の利上げまで半年程度間が空くとの見方がコンセンサスとなっていること、②米国などでの長期金利の低下——などが挙げられる。

本資料は情報提供を目的として作成されたものであり、投資勧誘を目的としたものではありません。作成時点で、第一生命経済研究所経済調査部が信ずるに足ると判断した情報に基づき作成していますが、その正確性、完全性に対する責任は負いません。見直しは予告なく変更されることがあります。また、記載された内容は、第一生命ないしはその関連会社の投資方針と常に整合的であるとは限りません。

今週は、内外ともに経済指標の発表が目白押し。日本では生産とCPIが特に注目される。生産は、大幅な減少が見込まれているが、その中でハイテク分野の在庫調整の進展度合いがどうなるのか（電子部品・デバイスの出荷・在庫バランスなど）が関心の高いところ。ここで回復感が強まるようだと、生産全体として減速感が強まっているような数字となっても、金利の低下余地は限定的になる。CPIは、いわゆるコアでほぼ前年並みが予想されている。原油価格の下落が主因だが、昨年わざわざ“エネルギーを含むベースが重要”との意を示したにもかかわらず、足元では“原油がイタズラ”的発言をしているのだから、コアの伸び率が予想通り鈍化したとしても、金融政策には大きな影響を与えないかもしれない。そもそも、物価は景気の【運行指標】であるため、景気回復の方向性が示されれば、足元の物価上昇率がマイナスであっても、日銀から見れば利上げを阻害する要因にはならないだろう。足元の金利水準は“極めて低い”と日銀が認識していることから、物価上昇率がやがて“許容できない水準”に達する現実感があるかどうかは別として、環境さえ揃えば（繰り返しになるが、物価がマイナスであっても揃う）利上げの可能性が高くなることには要注意だ。なお、米国では住宅やISMなど全体としてほぼニュートラルな内容に落ち着くと見られ、金利はほぼ横ばい圏にとどまると予想。

【株式市場】：図表は5ページ

先週は、日本では週後半に好調に推移したのとは対照的に、米国では週末にかけて軟調に推移した。日本では、利上げにより不透明要因が払拭、暫くは追加利上げはないとの見方も強まり、金利が低下したほか、為替も円安となったことで、株価押し上げに繋がった。

今週は、内外ともに経済指標の発表が多く、マクロに注目が集まりやすい。先週心理的な節目を切り上げてきた日本株だが、生産など景気の一致指標の低迷を受け、やや現実に戻るか。頭が重く、指標次第では一旦の調整となる可能性もある。

【為替市場】：図表は6ページ

先週は、まちまち。利上げを行った日本円の下落が目立つという皮肉な結果となった。半年程度は追加利上げはできない——との見方が強いため。一方、3月利上げが確実視されているユーロは、米金利が低下したこともあって対ドルで上昇。もちろん、対円では過去最高水準で一段の強含みとなった。

今週は、日米欧とも比較的重要な指標の発表が相次ぐ。このなかで、米国の経済指標次第で米金利がどう動くのかが焦点か。1カ月前頃の米国経済上方修正含みの状況から比べると、このところは期待がやや沈静した格好。今週も同様と考えられ、ドルの軟調な推移を予想。

【商品市場】：図表は7ページ

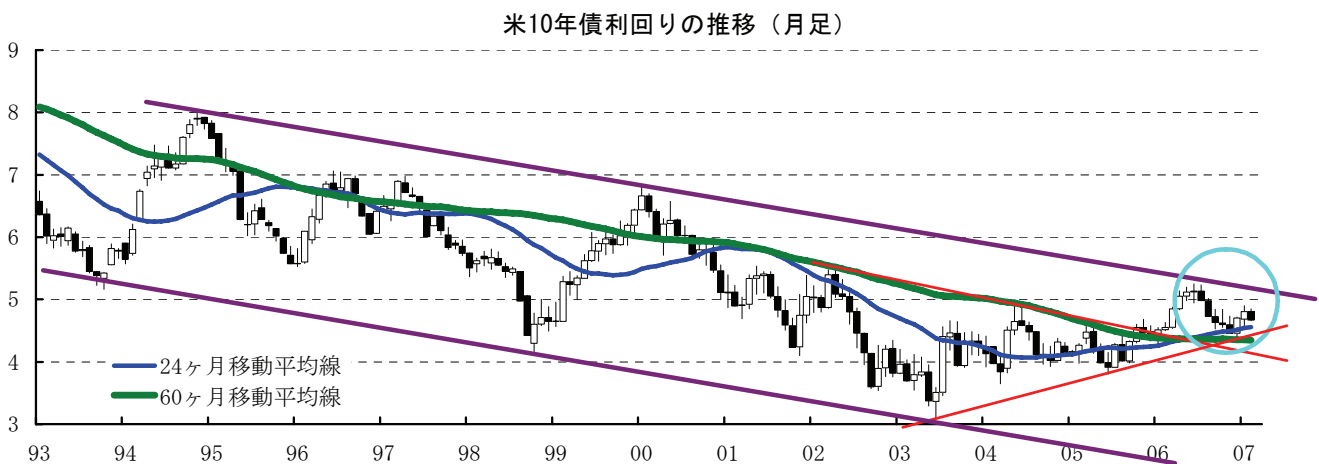
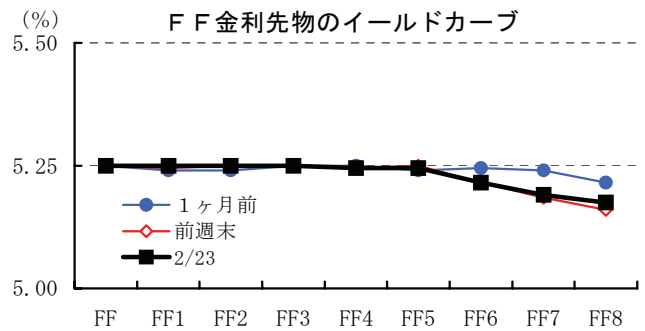
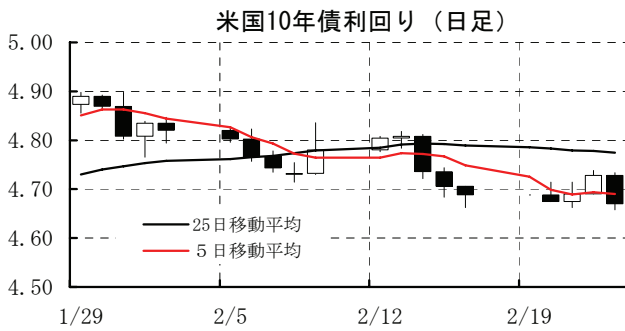
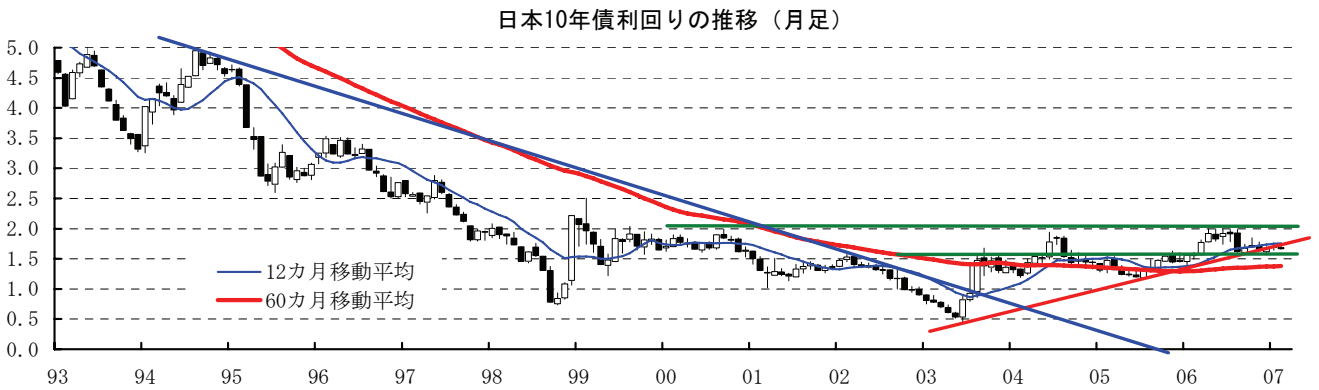
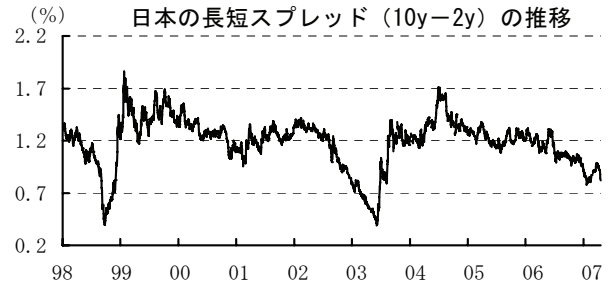
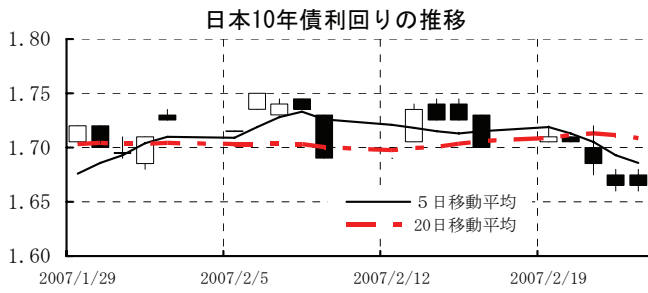
先週は、原油を含め、主要国際商品は堅調に推移した。世界的な景気回復期待に伴う需給逼迫懸念が背景。

今週は、米国で利上げの可能性が一旦消失したこともあり、国際商品市況の上昇は持続すると予想。原油だけは天候次第だが、全体的に好調持続か。

[債券市場]

	直近値	直近までの変化率			過去の動き								
		1年前～	1月前～	前週末～	月間					週間			
					6カ月前	5カ月前	4カ月前	3カ月前	2カ月前	1カ月前	3週間前	2週間前	
2年	日本	0.843	+44	+11	+6	▲18	+1	+8	+9	▲2	▲10	▲1	+4
	米国	4.800	+8	▲14	▲2	▲18	▲9	+1	▲9	+20	+11	▲3	▲8
	イギリス	5.379	+110	▲12	+0	+15	+4	+12	+0	+17	+28	▲6	▲10
	ドイツ	3.968	+99	+3	+1	+1	+6	+9	▲2	+23	+8	+5	▲1
	スイス	2.469	+92	▲2	▲3	+1	+17	+0	+6	+27	+9	▲3	▲0
	スウェーデン	3.685	+104	▲12	+1	+4	+3	+4	+2	+23	+14	▲7	▲10
	ポーランド	4.610	+52	+19	+11	▲11	+7	▲23	▲3	▲8	▲13	+1	▲0
	カナダ	4.091	+13	+1	+2	▲15	▲7	+7	▲10	+15	+9	+0	▲5
	メキシコ	7.515	+16	▲0	+11	▲8	+9	▲11	▲5	▲10	+36	+0	▲0
	ニュージーランド	6.635	+81	+15	▲17	+2	+0	▲8	▲14	+23	+3	+3	+8
	オーストラリア	6.158	+95	▲11	+5	▲14	+1	+26	▲6	+19	▲6	▲9	▲0
	韓国	4.927	+13	▲11	▲1	▲6	▲17	+9	+12	+13	+11	▲8	▲4
	シンガポール	2.930	+19	▲5	+0	+19	▲19	+8	▲5	+3	▲2	▲5	▲3
	タイ	4.499	+5	▲11	▲5	▲11	▲22	▲4	▲23	+32	▲44	▲2	▲7
	インド	7.796	+84	+50	▲5	+4	▲21	+23	▲6	+22	+0	+0	+55
10年	日本	1.665	+12	+2	▲3	▲30	+5	+5	▲8	+3	+2	▲4	+1
	米国	4.670	+12	▲14	▲2	▲25	▲10	▲3	▲14	+24	+11	▲4	▲9
	イギリス	4.891	+76	▲1	+1	▲9	+1	▲1	+0	+23	+24	▲3	▲9
	ドイツ	4.047	+57	+3	▲0	▲16	▲5	+3	▲5	+25	+16	+3	▲4
	スイス	2.670	+47	+8	+2	▲21	▲9	+4	▲13	+23	+15	+1	+1
	スウェーデン	3.899	+54	▲1	+3	▲13	▲6	+2	▲9	+21	+25	▲4	▲11
	ポーランド	5.252	+57	+8	+8	▲1	▲8	▲21	▲13	+5	▲6	+1	▲2
	カナダ	4.105	▲3	▲6	+0	▲21	▲11	+2	▲12	+18	+9	▲2	▲6
	メキシコ	7.811	▲5	▲8	+11	▲30	+2	▲31	▲20	▲31	+48	▲5	▲4
	ニュージーランド	5.937	+27	▲1	+1	▲10	▲4	+4	+1	+16	+9	▲8	▲0
	オーストラリア	5.845	+66	▲9	+6	▲17	▲16	+15	▲7	+31	+4	+7	+1
	韓国	4.948	▲23	▲12	+0	▲9	▲23	+18	+7	+8	+0	▲12	▲6
	シンガポール	3.240	▲8	+13	+5	▲11	▲20	▲1	▲17	+3	+13	▲1	+1
	タイ	4.582	▲72	▲20	▲2	▲14	▲23	+5	▲36	+60	▲64	▲3	▲13
	インド	7.946	+57	+7	▲12	▲35	▲23	▲1	▲22	+19	+15	+13	+24
長短スプレッド	日本	+82.2	▲32	▲10	▲10	▲11	+4	▲2	▲16	+5	+12	▲2	▲3
	米国	▲13.0	+3	▲0	+0	▲8	▲1	▲4	▲5	+4	▲0	▲1	▲2
	イギリス	▲48.8	▲34	+12	+1	▲23	▲3	▲13	+0	+6	▲4	+3	+1
	ドイツ	+7.9	▲42	+0	▲2	▲17	▲11	▲6	▲3	+2	+8	▲2	▲3
	スイス	+20.1	▲44	+10	+5	▲22	▲27	+4	▲19	▲4	+6	+5	+1
	スウェーデン	+21.4	▲49	+11	+2	▲17	▲9	▲2	▲11	▲2	+11	+3	▲1
	ポーランド	+64.2	+5	▲11	▲3	+11	▲15	+2	▲10	+13	+7	▲0	▲2
	カナダ	+1.4	▲16	▲6	▲1	▲5	▲4	▲5	▲2	+3	+0	▲2	▲1
	メキシコ	+29.6	▲21	▲8	+0	▲23	▲6	▲20	▲15	▲21	+12	▲5	▲4
	ニュージーランド	▲69.8	▲53	▲16	+18	▲12	▲4	+12	+14	▲7	+6	▲11	▲9
	オーストラリア	▲31.3	▲29	+2	+2	▲3	▲18	▲11	▲1	+13	+10	+16	+1
	韓国	+2.1	▲36	▲1	+1	▲3	▲6	+9	▲5	▲5	▲11	▲5	▲2
	シンガポール	+31.0	▲27	+18	+5	▲30	▲1	▲9	▲12	+0	+15	+4	+4
	タイ	+8.3	▲78	▲9	+3	▲3	▲2	+9	▲14	+28	▲20	▲1	▲5
	インド	+15.0	▲27	▲43	▲7	▲39	▲3	▲23	▲16	▲3	+15	+13	▲31

(注) 「変化幅」は、直近値までの変化幅。プラスは金利の上昇を示す。
「過去の動き」は当該期間の変化幅(例：4週間前=4週間前の週間変化幅、6カ月前=6カ月前の月間変化幅)を示す。
直近値の単位は%、ただし長短スプレッドはbp。直近値以外の単位はbp。
網掛け太字は当該期間で最も低下幅の大きい(上昇幅の低い)金利、太斜字は最も上昇幅の大きい(低下幅の低い)金利を示す。



本資料は情報提供を目的として作成されたものであり、投資勧誘を目的としたものではありません。作成時点で、第一生命経済研究所経済調査部が信ずるに足ると判断した情報に基づき作成していますが、その正確性、完全性に対する責任を負いません。見直しは予告なく変更されることがあります。また、記載された内容は、第一生命ないしはその関連会社の投資方針と常に整合的であるとは限りません。

[株式市場]

		直近値	直近までの変化率			過去の動き								
			1年前～			1月前～		月間					週間	
			1年前～	1月前～	前週末～	6カ月前	5カ月前	4カ月前	3カ月前	2カ月前	1カ月前	3週間	2週間	
日本	日経平均	18188.42	+13.0	+4.5	+1.7	+4.4	▲0.1	+1.7	▲0.8	+5.8	+0.9	▲0.2	+2.1	
	TOPIX	1814.96	+10.6	+4.9	+2.3	+4.0	▲1.5	+0.4	▲0.9	+4.9	+2.4	+0.2	+1.7	
	日経店頭	2219.32	▲12.7	+0.4	+0.9	+3.1	▲3.0	▲1.9	▲3.7	+2.4	+3.9	▲0.5	▲0.2	
米国	NYダウ	12647.48	+14.3	+0.9	▲0.9	+1.7	+2.6	+3.4	+1.2	+2.0	+1.3	▲0.6	+1.5	
	S P500	1451.19	+12.7	+1.6	▲0.3	+2.1	+2.5	+3.2	+1.6	+1.3	+1.4	▲0.7	+1.2	
	ナスダック	2515.10	+10.3	+3.4	+0.8	+4.4	+3.4	+4.8	+2.7	▲0.7	+2.0	▲0.6	+1.5	
	フィアット半導体	488.50	▲6.9	+8.0	+3.2	+8.8	+1.2	+0.8	+4.6	▲2.3	▲1.9	▲0.7	+2.1	
イギリス	FT100	6401.50	+9.7	+2.8	▲0.3	▲0.4	+0.9	+2.8	▲1.3	+2.8	▲0.3	+1.1	+0.6	
ドイツ	DAX	6992.58	+19.4	+4.7	+0.5	+3.1	+2.5	+4.4	+0.6	+4.6	+2.9	+0.4	+0.7	
欧州	ダウ欧州50	3816.88	+8.9	+1.5	▲0.3	+2.1	+0.8	+3.3	▲1.8	+2.6	+1.7	+0.1	+0.1	
スウェーデン	ストックホルムOMX	1218.32	+21.6	+3.7	+0.3	+5.1	+4.5	+4.4	▲1.6	+7.4	+3.4	+1.2	+1.2	
ポーランド	ワルシャワWIG	55702.53	+42.0	+3.8	+3.5	▲5.5	+1.6	+7.5	+6.1	+0.4	+8.2	▲2.7	+0.0	
ロシア	RT	1934.26	+32.0	+4.2	+2.0	+4.9	▲4.7	+4.1	+10.1	+8.2	▲4.1	▲0.6	+0.6	
メキシコ	ボルサ	28505.72	+49.1	+6.3	+0.1	+4.7	+4.2	+5.1	+8.3	+6.0	+4.2	▲0.1	+2.1	
ブラジル	ボパスバ	46015.79	+19.8	+4.2	+0.4	▲2.3	+0.6	+7.7	+6.8	+6.1	+0.4	▲1.6	+3.5	
アルゼンチン	メルバル	2202.45	+28.5	+7.2	+2.7	▲2.3	▲1.5	+8.8	+10.4	+6.3	▲0.9	+0.9	+2.2	
NZ	ニュージーランドSX50	4120.31	+21.4	▲0.3	▲1.4	▲2.0	+2.3	+5.4	+2.1	+5.0	+2.4	+1.1	▲0.2	
オーストラリア	A S200	6036.10	+22.9	+5.3	+1.4	+2.6	+0.8	+4.5	+1.8	+3.4	+1.8	+1.6	+0.4	
香港	ハンセン	20711.65	+31.0	▲0.3	+0.7	+2.5	+0.9	+4.5	+3.5	+5.3	+0.7	+0.6	▲0.5	
韓国	総合	1469.88	+8.0	+7.8	+1.5	+4.2	+1.4	▲0.5	+5.0	+0.2	▲5.2	+1.0	+1.5	
台湾	加権	7809.45	+20.6	▲0.5	+0.0	+2.4	+4.1	+2.0	+7.8	+3.4	▲1.6	+1.1	▲0.6	
シンガポール	S T	3310.44	+35.9	+5.7	+2.3	+1.5	+3.5	+5.2	+5.1	+5.2	+4.7	+0.1	+0.5	
タイ	S E T	690.76	▲5.7	+6.1	+0.4	▲0.1	▲0.7	+5.3	+2.3	▲8.0	▲3.8	+3.7	▲1.0	
インド	ムンバイSENSEX30	13632.53	+33.1	▲2.9	▲5.0	+8.9	+6.5	+4.1	+5.7	+0.7	+2.2	+0.9	▲1.3	
中国	上海A	3148.79	+132.9	+1.7	+0.0	+2.9	+5.5	+4.9	+14.2	+27.6	+4.0	+2.1	+9.8	
サウジアラビア	サウジ証券株価	8385.45	▲59.3	+17.2	+4.5	+2.4	+1.4	▲13.7	▲14.3	▲4.7	▲11.2	+2.7	+9.5	
クウェート	クウェート総合	9726.4	▲15.7	▲0.0	+0.4	+2.6	+4.6	+3.4	▲6.8	+3.2	▲3.5	+0.3	+0.6	
UAE	ドバイ金融市場	354.19	▲57.3	n.a.	n.a.	+12.6	▲5.2	▲3.6	▲15.2	n.a.	n.a.	n.a.	n.a.	

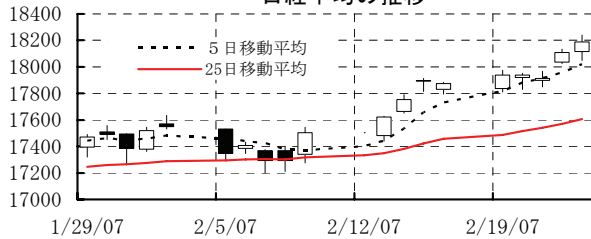
(注) 「変化率」は、直近値までの変化率。プラスは株価の上昇を示す。

「過去の動き」は当該期間の変化率(例: 4週間=4週間前の週間変化率、6カ月前=6カ月前の月間変化率)を示す。

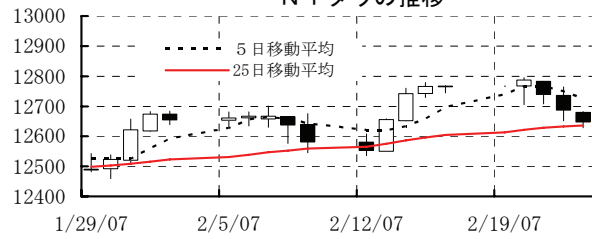
直近値以外の単位は%。

網掛け太字は当該期間で最も上昇率の大きい(下落率の低い)株価、太斜字は最も下落率の大きい(上昇率の低い)株価を示す。

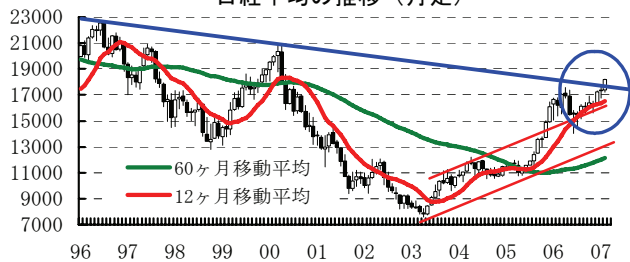
日経平均の推移



NYダウの推移



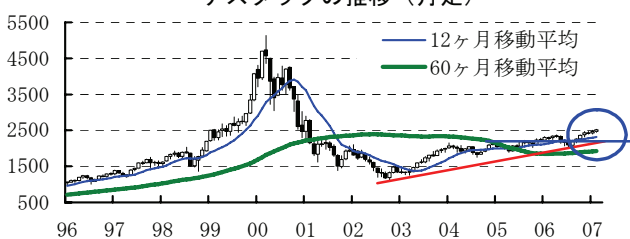
日経平均の推移(月足)



NYダウの推移(月足)



ナスダックの推移(月足)



ダウ欧州50の推移(月足)

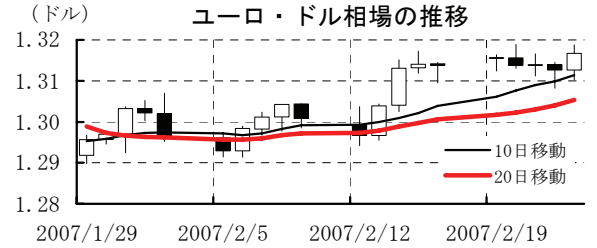
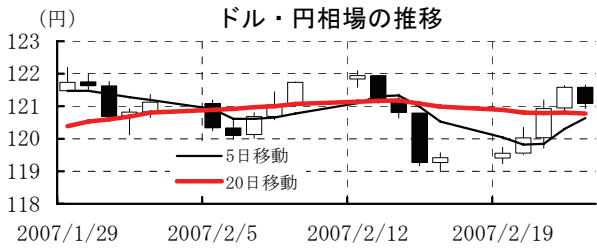


本資料は情報提供を目的として作成されたものであり、投資勧誘を目的としたものではありません。作成時点で、第一生命経済研究所経済調査部が信ずるに足ると判断した情報に基づき作成していますが、その正確性、完全性に対する責任は負いません。見直しは予告なく変更されることがあります。また、記載された内容は、第一生命ないしはその関連会社の投資方針と常に整合的であるとは限りません。

[為替]

	直近値	直近までの変化率			過去の動き							
		1年前～	1月前～	前週末～	月間					週間		
					6カ月前	5カ月前	4カ月前	3カ月前	2カ月前	1カ月前	3週間前	2週間前
日本円	119.42	▲3.4	+0.5	▲1.4	▲2.4	▲0.7	+1.0	+1.0	▲2.8	▲1.4	▲0.5	+1.9
ユーロ	1.3138	+10.5	+1.1	+0.2	+0.4	▲1.1	+0.7	+3.8	▲0.3	▲1.3	+0.4	+1.0
イギリスポンド	1.9497	+12.1	▲0.9	+0.7	+2.0	▲1.7	+1.9	+3.1	▲0.4	+0.3	▲0.9	+0.0
スイスフラン	1.2350	+5.9	+0.8	+0.2	+0.1	▲1.6	+0.5	+3.7	▲1.8	▲2.1	+0.0	+1.0
スウェーデンクローナ	7.0362	+10.4	▲1.3	▲0.4	▲0.5	▲1.2	+1.5	+5.2	▲0.0	▲1.4	▲0.0	▲0.5
ポーランドズロチ	2.9674	+7.4	+1.1	+0.7	+0.2	▲1.7	+4.2	+4.1	▲0.8	▲3.2	+0.8	+0.8
ロシアルーブル	26.222	+7.1	+1.1	+0.1	+0.2	▲0.2	+0.3	+1.7	▲0.2	▲0.5	+0.6	+0.5
カナダドル	1.1632	▲0.6	+1.8	+0.3	+2.4	▲1.3	▲0.4	▲1.6	▲2.2	▲0.9	+1.0	+0.8
メキシコペソ	10.991	▲5.5	▲1.0	▲0.6	+0.5	▲0.7	+2.1	▲2.1	+1.4	▲1.7	▲0.5	+0.1
ブラジルリアル	2.092	+2.1	+2.1	+0.2	+1.5	▲1.2	+1.2	▲1.1	+1.4	+0.5	▲0.2	+0.8
アルゼンチンペソ	3.105	▲1.0	▲0.2	+0.0	▲0.8	▲0.2	+0.5	+0.7	+0.3	▲1.6	▲0.2	+0.0
NZドル	0.698	+6.8	+1.0	+1.3	+6.1	▲0.5	+2.7	+2.1	+2.9	▲1.8	+0.3	+2.1
オーストラリアドル	0.7869	+7.2	▲0.2	+0.6	▲0.3	▲2.3	+3.7	+2.0	▲0.0	▲1.5	+0.2	+1.4
韓国ウォン	936.40	+3.2	+0.2	▲0.2	▲0.6	+1.6	+0.5	+1.4	▲0.1	▲1.2	+0.3	▲0.2
台湾ドル	32.972	▲1.6	▲0.4	▲0.3	▲0.5	▲0.6	▲0.5	+2.7	▲0.7	▲1.1	▲0.2	▲0.0
シンガポールドル	1.5314	+5.8	+0.3	+0.1	+0.4	▲0.9	+2.0	+1.0	+0.2	+0.1	+0.1	+0.1
タイバーツ	33.31	+14.7	+4.3	▲0.7	+0.7	+0.0	+2.3	+2.4	+1.0	+1.9	+3.6	+1.1
インドネシアルピア	9048	+2.0	+0.1	▲0.4	▲0.1	▲1.6	+1.4	▲0.8	+1.9	▲1.2	+0.4	+0.1
インドルピー	44.12	+0.6	+0.0	▲0.2	+0.0	+1.3	+2.0	+0.6	+1.1	+0.2	▲0.2	+0.1
中国人民幣	7.744	+3.8	+0.47	+0.01	+0.20	+0.61	+0.32	+0.58	+0.36	+0.39	+0.11	+0.05

(注) 為替レートは全て対ドルレート。ただし、ユーロ、豪ドル、NZドルは当該通貨から見たドル建て。
 「変化率」は、直近値までの変化率。すべてプラスは当該通貨の増価を示す。
 「過去の動き」は当該期間の変化率(例：4週間前=4週間前の週間変化率、6カ月前=6カ月前の月間変化率)を示す。
 直近値以外の単位は%。
 網掛け太字は当該期間で最も上昇率の大きい(下落率の低い)通貨、太斜字は最も下落率の大きい(上昇率の低い)通貨を示す。



本資料は情報提供を目的として作成されたものであり、投資勧誘を目的としたものではありません。作成時点で、第一生命経済研究所経済調査部が信ずるに足ると判断した情報に基づき作成していますが、その正確性、完全性に対する責任は負いません。見直しは予告なく変更されることがあります。また、記載された内容は、第一生命ないしはその関連会社の投資方針と常に整合的であるとは限りません。

[商品]

	直近値	直近までの変化率			過去の動き							
		1年前～	1月前～	前週末～	月間					週間		
					6カ月前	5カ月前	4カ月前	3カ月前	2カ月前	1カ月前	3週間前	2週間前
WT I	61.14	+1.0	+11.1	+2.9	▲10.5	▲6.6	+7.5	▲3.3	▲4.8	▲4.8	+1.5	▲0.8
北海ブレント	60.88	+0.6	+10.5	+3.3	▲11.1	▲5.5	+8.9	▲5.3	▲5.7	▲5.7	+1.0	▲0.1
ドバイ	58.63	+3.0	+14.9	+7.4	▲12.4	▲1.5	+4.3	▲4.2	▲6.5	▲6.5	+2.4	▲3.2
OPECバスケット	54.99	▲0.3	+11.0	+2.7	▲11.8	▲7.2	+10.0	▲4.6	▲6.2	▲6.2	+2.7	▲2.6
金 (NY)	682.0	+24.4	+5.6	+2.0	▲4.7	+1.4	+6.6	▲1.3	+2.1	+2.1	+3.4	+0.1
銅 (NY)	283.65	+28.3	+10.5	+7.6	▲0.3	▲3.6	▲4.9	▲10.0	▲9.5	▲9.5	+4.0	+5.2
アルミ (NY)	128.00	+18.0	▲0.4	+2.2	+4.2	+9.4	▲5.5	+2.5	▲4.8	▲4.8	▲4.9	+3.3
鉛 (LDN)	1920	+64.1	+14.8	+7.6	+14.0	+17.2	+2.8	+0.1	+0.8	+0.8	▲0.9	+10.5
亜鉛 (LDN)	3600	+64.7	▲2.7	+6.5	▲3.5	+26.7	+3.7	▲3.3	▲17.7	▲17.7	+1.6	+8.0
ニッケル (LDN)	40800	+173.4	+7.9	+4.9	▲1.6	+10.6	+8.3	▲1.8	+11.0	+11.0	▲3.3	+7.6
スズ (LDN)	13475	+70.6	+10.9	+2.5	▲0.4	+16.2	+2.0	+10.1	+4.3	+4.3	+5.3	+6.7
銀 (NY、現物)	14.55	+52.8	+9.8	+4.1	▲11.4	+7.4	+13.6	▲7.6	+4.8	+4.8	+3.5	+0.8
プラチナ (NY、現物)	1233	+21.0	+5.0	+2.2	▲8.2	▲5.3	+10.0	▲5.3	+4.9	+4.9	+3.0	+1.2
小麦 (シカゴ)	484.25	+32.2	+0.8	+3.5	+9.7	+9.0	+3.9	▲0.2	▲6.7	▲6.7	▲0.2	+1.7
大豆 (シカゴ)	228.90	+30.9	+8.8	+0.7	+3.0	+17.1	+2.0	▲0.8	+8.1	+8.1	+2.4	+4.3
コーン (シカゴ)	430.25	+92.9	+5.2	+3.2	+13.1	+22.2	+17.5	+3.5	+3.5	+3.5	+1.1	+2.6
CRB	314.63	▲2.9	+6.1	+2.6	▲5.9	▲7.1	+0.1	+5.1	▲4.4	▲2.0	+1.3	+0.5
JOC	135.04	+12.1	+2.3	+0.9	▲0.6	+0.4	▲0.7	+1.7	+3.1	▲0.6	▲0.2	+2.1
日経商品指数 (17種)	139.35	+12.4	+1.9	+0.5	+0.1	+0.9	+3.2	▲0.4	+2.5	+0.4	▲0.5	+1.6
日経商品指数 (国際)	129.65	+8.8	+2.6	▲0.5	▲3.2	▲4.6	+2.3	+2.2	+0.1	▲0.3	+2.0	▲0.9

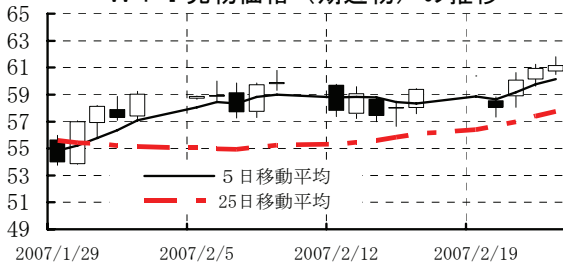
(注) 「変化率」は、直近値までの変化率。プラスは商品価格の上昇を示す。
 「過去の動き」は当該期間の変化率(例：4週間前=4週間前の週間変化率、6カ月前=6カ月前の月間変化率)を示す。

直近値以外の単位は%。

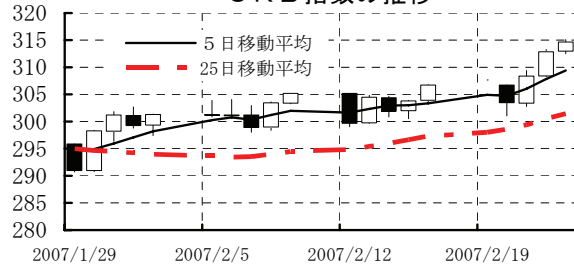
OPECバスケット、日経商品指数(国際)は木曜日、日経商品指数(17種)は水曜日の値。

網掛け太字は当該期間で最も上昇率の大きい(下落率の低い)商品、太斜字は最も下落率の大きい(上昇率の低い)商品を示す。

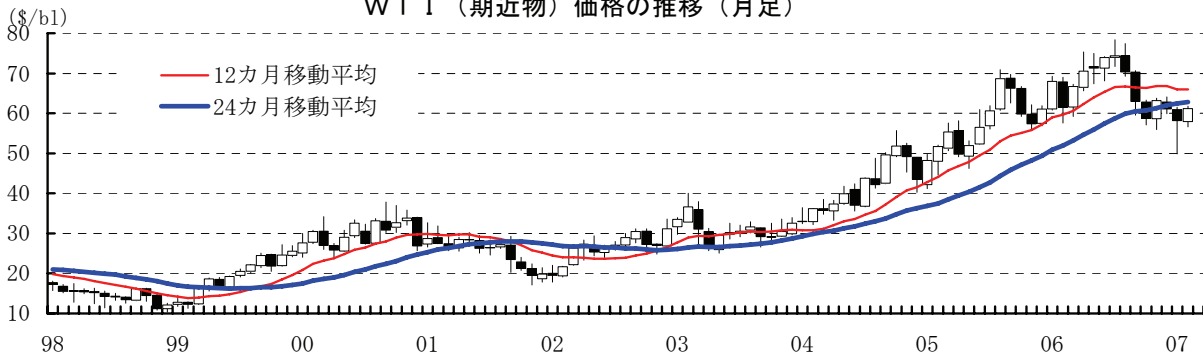
WT I 先物価格 (期近物) の推移



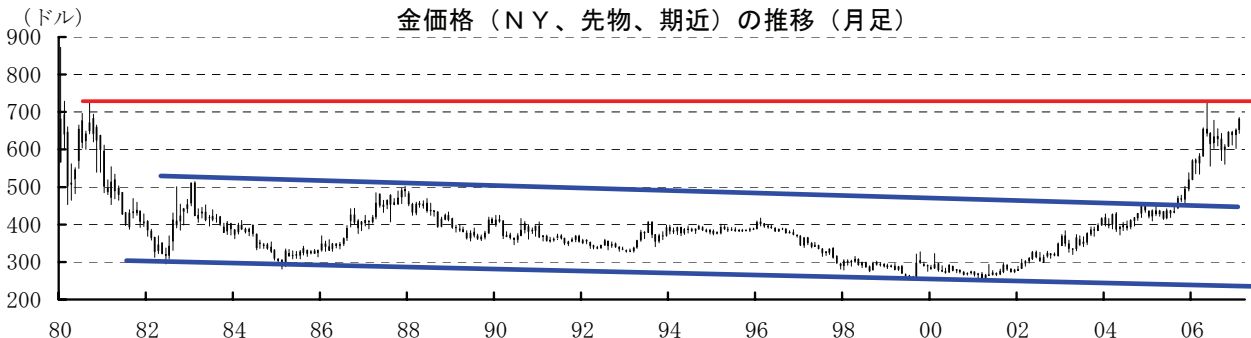
CRB 指数の推移



WT I (期近物) 価格の推移 (月足)



金価格 (NY、先物、期近) の推移 (月足)



本資料は情報提供を目的として作成されたものであり、投資勧誘を目的としたものではありません。作成時点で、第一生命経済研究所経済調査部が信ずるに足ると判断した情報に基づき作成していますが、その正確性、完全性に対する責任は負いません。見直しは予告なく変更されることがあります。また、記載された内容は、第一生命ないしはその関連会社の投資方針と常に整合的であるとは限りません。