

Market Watching

市場レポート

テーマ: Weekly Market Report (2007年2月19日～)
～日銀利上げの公算若干高まる～

発表日: 2007年2月19日 (月)

第一生命経済研究所 経済調査部
担当 鷹峰 義清 (03-5221-4521)

今週のスケジュール

今週の経済指標・イベント・注目材料

発表日	国	指標・イベント	注目度	コンセンサス	レンジ	前回	備考
2月19日 (月)	日本	月例経済報告					
	欧州	—					
	米国	—					
2月20日 (火)	日本	—					
	欧州	—					
	米国	バイズFRB理事講演					
2月21日 (水)	日本	日銀金融政策決定会合 (20日～)	★★★	±0bp	±0～+25bp	±0bp	政策金利変更幅
		福井日銀総裁記者会見	★★★				
		金融経済月報	★				
	米国	消費者物価 (1月)	★	+0.1%	▲0.4～+0.3%	+0.4%	前月比
		同コア (1月)	★★★	+0.2%	+0.1～+0.3%	+0.1%	前月比
		景気先行指数 (1月)	★	+0.2%	▲0.1～+0.4%	+0.3%	前月比
		2年債入札	★				
サンフランシスコ連銀総裁講演	★						
2月22日 (木)	日本	通関統計 (1月)・貿易収支	★	▲1,400	+5,260～+5,000	+11,126	億円・未季調
		20年債入札	★				
	欧州	—					
2月23日 (金)	米国	5年債入札	★				
	日本	企業向けサービス価格指数 (1月)				+0.2%	前年比
	欧州	独iffo景況感指数 (2月)	★★	107.5	106.5～108.5	107.9	
2月24日 (土)	米国	サンフランシスコ連銀総裁講演	★				
2月25日 (日)	日本	福井日銀総裁講演	★★★				

(注) 市場コンセンサス、予測レンジは各種ベンダー調査に基づく
注目度は筆者

【債券市場】: 図表は3～4ページ

先週は、日本では長短金利とも上昇したものの、欧米を中心に世界的には低下した地域が目立った。米国では、週内に発表された経済指標が全般的に冴えなかったこと、バーナンキFRB議長の議会証言の内容が、懸念されていたほどタカ派的ではなかったことなどが金利低下の背景。一方、日本では株価が堅調に推移したこと、GDPが予想よりも強めで、日銀が2月に利上げを行うのではないかとの見方がやや強まったことなどが上昇の背景。

今週は、内外とも経済指標の発表は少なめ。注目は、日銀の金融政策決定会合。市場関係者の見方は五分五分で、過去2回の決定会合時の騒ぎと比べると、ジワリと利上げ予想が高まる点でやや異質。筆者は、日銀は“利上げがしたくてたまらない”との前提に立った上で、12月、及び1月は利上げを正当化する材料が『皆無』であったことから利上げ見送りを予想していた。これに対し、今回は評価のしよによってはGDPの内容や米経済の回復度合いから、利上げではなく、超低金利にある政策金利を小幅修正するという材料を得たと判断、利上げの可能性はやや高いとみる。実際に利上げが実施されれば、それなりにサプライズな結果となるはずで、長期金利などは現行水準よりも+10～20bp高い水準へレンジを切り上げよう。

【株式市場】: 図表は5ページ

先週は、世界的に株価は堅調に推移した。日本では、G7声明が懸念されていた円高への是正を謳う内容

本資料は情報提供を目的として作成されたものであり、投資勧誘を目的としたものではありません。作成時点で、第一生命経済研究所経済調査部が信ずるに足ると判断した情報に基づき作成していますが、その正確性、完全性に対する責任は負いません。見直しは予告なく変更されることがあります。また、記載された内容は、第一生命ないしはその関連会社の投資方針と常に整合的であるとは限りません。

とならなかったことが好感されたほか、GDPが高い伸びとなったことも景気や来期の業績への楽観的な見方に繋がった。米国では、バーナンキFRB議長の議会証言で、利上げを示唆するような内容とならなかったことが株価押し上げに寄与した。

今週は、海外では材料難の中、もみ合う展開を予想。日本では、週前半は利上げの有無に神経質な展開が予想される。利上げ実施の場合は一旦ネガティブな反応が見込まれるが、これまでさんざん騒いできたことからそれなりに耐性はできていると判断、景気や業績に大きな影響は及ぼさないとの見方から、比較的早期に立ち直りを見せると予想される。

【為替市場】：図表は6ページ

先週は、ドルが弱含み。バーナンキFRB議長の議会証言がハト派的と解釈されたこと、それに伴い米金利が低下したことなどがドル安に繋がった。円は、週明け直後は円安是正への具体的な話がG7で出なかったことから軟調に推移した。しかし、ドルが弱含んだほか、日本のGDP成長率が予想よりも高かったこと、利上げ予想の台頭など、円の押し上げ材料も出てきたことから、一時1ドル=118円台をつけた。

今週は、円相場は利上げの有無が焦点。利上げの場合は円高、無ければ円安という単純な図式だが、レンジも限られると予想。円安方向へは、チャートの120円台前半が限界。利上げが夏場までずれ込む——との見方が強まったとしても、日米間での金利差は変わらないことから、円の下落余地は限られる。一方、利上げした場合でも無理矢理な利上げには違いなく、連続的な利上げは困難。CPIのプラス転換など条件が揃うのを待てば、次回利上げは秋以降と想定され、日米間の金利差は当面変わらない。したがって、円高余地は117円程度と予想。

【商品市場】：図表は7ページ

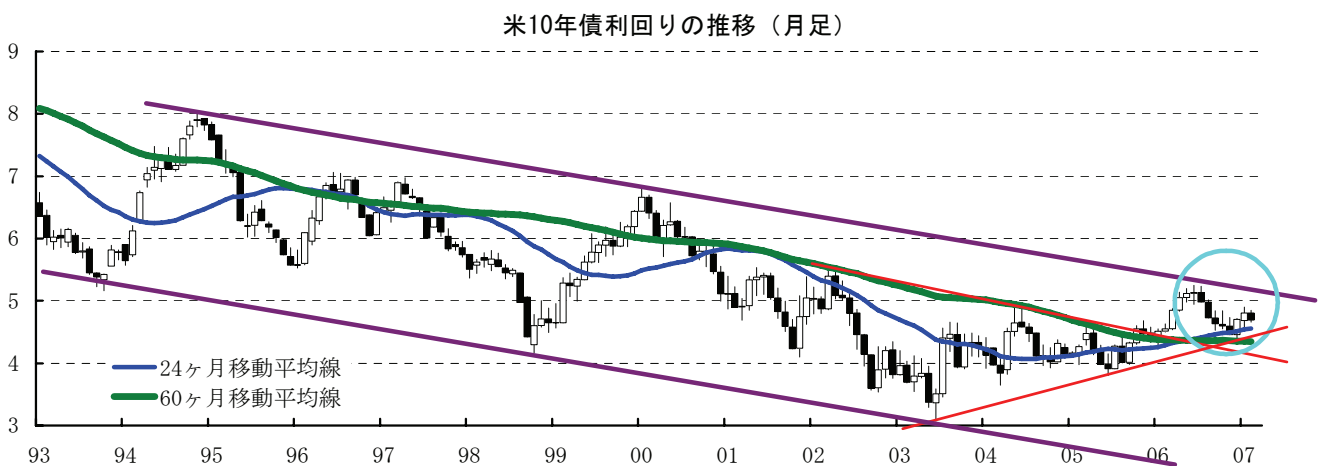
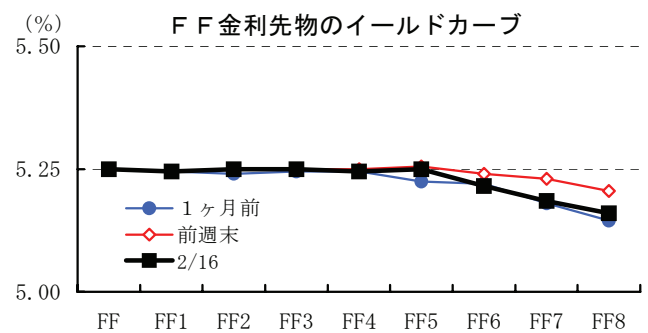
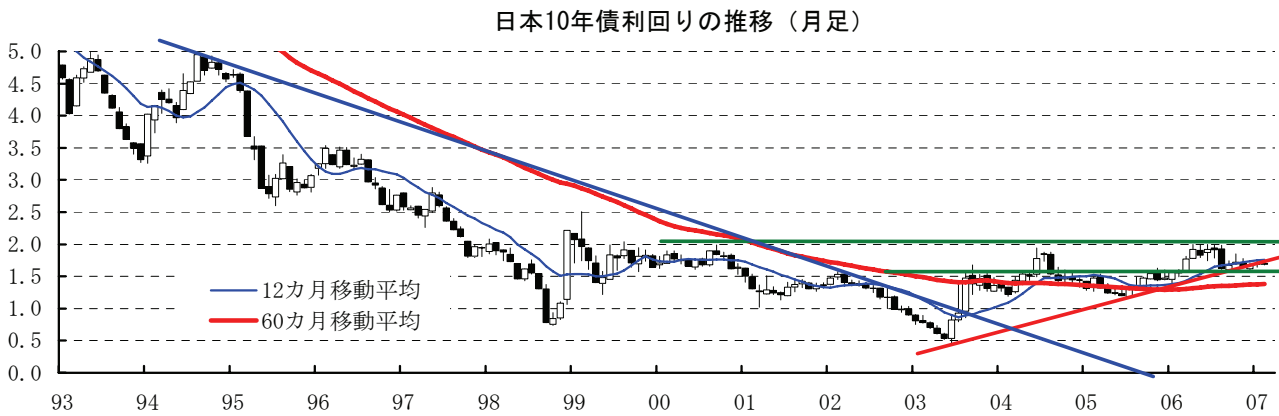
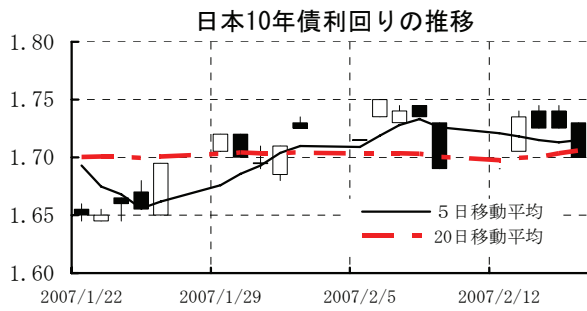
先週は、原油価格は下落した。温暖な天候が背景。非鉄金属などは軒並み上昇。

今週は、原油は引き続き天候要因などに左右されると考えられる。温暖な天候が続くようだとして一段安。一方、非鉄金属などは米利上げ懸念が後退したことで、一段高を予想。日本の利上げはネガティブに働くはずだが、連続利上げのシナリオは想定されないことから、現時点では影響薄いか。

[債券市場]

	直近値	直近までの変化率			過去の動き								
		1年前～	1月前～	前週末～	月間					週間			
					6カ月前	5カ月前	4カ月前	3カ月前	2カ月前	1カ月前	3週間	2週間	
2年	日本	0.782	+38	▲6	+4	▲18	+1	+8	+9	▲2	▲10	+3	▲1
	米国	4.822	+14	▲4	▲8	▲18	▲9	+1	▲9	+20	+11	▲3	▲3
	イギリス	5.356	+113	▲5	+0	+15	+4	+12	+0	+17	+28	+2	▲6
	ドイツ	3.955	+102	+0	▲1	+1	+6	+9	▲2	+23	+8	▲6	+5
	スイス	2.501	+91	▲3	▲0	+1	+17	+0	+6	+27	+9	+1	▲3
	スウェーデン	3.675	+101	▲11	▲10	+4	+3	+4	+2	+23	+14	▲2	▲7
	ポーランド	4.504	+36	+9	▲0	▲11	+7	▲23	▲3	▲8	▲13	+0	+1
	カナダ	4.074	+14	+0	▲5	▲15	▲7	+7	▲10	+15	+9	▲1	+0
	メキシコ	7.409	+3	▲10	▲0	▲8	+9	▲11	▲5	▲10	+36	▲21	+0
	ニュージーランド*	6.802	+102	+27	+8	+2	+0	▲8	▲14	+23	+3	+5	+3
	オーストラリア	6.110	+88	▲15	▲0	▲14	+1	+26	▲6	+19	▲6	+7	▲9
	韓国	4.933	+14	▲9	▲4	▲6	▲17	+9	+12	+13	+11	▲6	▲8
	シンガポール	2.930	+28	▲4	▲3	+19	▲19	+8	▲5	+3	▲2	+0	▲5
	タイ	4.553	+4	▲26	▲7	▲11	▲22	▲4	▲23	+32	▲44	▲4	▲2
インド	7.846	+105	+55	+55	+4	▲21	+23	▲6	+22	+0	n.a.	n.a.	
10年	日本	1.700	+15	▲4	+1	▲30	+5	+5	▲8	+3	+2	+3	▲4
	米国	4.688	+11	▲6	▲9	▲25	▲10	▲3	▲14	+24	+11	▲5	▲4
	イギリス	4.876	+71	▲1	▲9	▲9	+1	▲1	+0	+23	+24	+2	▲3
	ドイツ	4.050	+54	+1	▲4	▲16	▲5	+3	▲5	+25	+16	▲3	+3
	スイス	2.654	+46	▲2	+1	▲21	▲9	+4	▲13	+23	+15	▲1	+1
	スウェーデン	3.870	+48	▲4	▲11	▲13	▲6	+2	▲9	+21	+25	+2	▲4
	ポーランド	5.177	+48	▲3	▲2	▲1	▲8	▲21	▲13	+5	▲6	▲2	+1
	カナダ	4.103	▲9	▲4	▲6	▲21	▲11	+2	▲12	+18	+9	▲1	▲2
	メキシコ	7.700	▲37	▲17	▲4	▲30	+2	▲31	▲20	▲31	+48	▲22	▲5
	ニュージーランド*	5.927	+27	+0	▲0	▲10	▲4	+4	+1	+16	+9	+1	▲8
	オーストラリア	5.781	+51	▲11	+1	▲17	▲16	+15	▲7	+31	+4	▲14	+7
	韓国	4.947	▲27	▲9	▲6	▲9	▲23	+18	+7	+8	+0	+4	▲12
	シンガポール	3.190	▲10	+11	+1	▲11	▲20	▲1	▲17	+3	+13	+1	▲1
	タイ	4.605	▲88	▲45	▲13	▲14	▲23	+5	▲36	+60	▲64	▲5	▲3
インド	8.063	+76	+30	+24	▲35	▲23	▲1	▲22	+19	+15	▲20	+13	
長短スプレッド	日本	+91.8	▲23	+2	▲3	▲11	+4	▲2	▲16	+5	+12	▲0	▲2
	米国	▲13.4	▲3	▲2	▲2	▲8	▲1	▲4	▲5	+4	▲0	▲2	▲1
	イギリス	▲48.0	▲42	+4	▲9	▲23	▲3	▲13	+0	+6	▲4	▲1	+3
	ドイツ	+9.5	▲48	+0	▲3	▲17	▲11	▲6	▲3	+2	+8	+3	▲2
	スイス	+15.3	▲45	+1	+1	▲22	▲27	+4	▲19	▲4	+6	▲2	+5
	スウェーデン	+19.5	▲53	+7	▲1	▲17	▲9	▲2	▲11	▲2	+11	+4	+3
	ポーランド	+67.3	+12	▲11	▲2	+11	▲15	+2	▲10	+13	+7	▲3	▲0
	カナダ	+2.9	▲23	▲4	▲1	▲5	▲4	▲5	▲2	+3	+0	+0	▲2
	メキシコ	+29.1	▲40	▲7	▲4	▲23	▲6	▲20	▲15	▲21	+12	▲0	▲5
	ニュージーランド*	▲87.5	▲76	▲27	▲9	▲12	▲4	+12	+14	▲7	+6	▲4	▲11
	オーストラリア	▲32.9	▲37	+4	+1	▲3	▲18	▲11	▲1	+13	+10	▲21	+16
	韓国	+1.4	▲41	▲0	▲2	▲3	▲6	+9	▲5	▲5	▲11	+9	▲5
	シンガポール	+26.0	▲38	+15	+4	▲30	▲1	▲9	▲12	+0	+15	+1	+4
	タイ	+5.2	▲92	▲19	▲5	▲3	▲2	+9	▲14	+28	▲20	▲0	▲1
インド	+21.7	▲29	▲25	▲31	▲39	▲3	▲23	▲16	▲3	+15	#VALUE!	#VALUE!	

(注) 「変化幅」は、直近値までの変化幅。プラスは金利の上昇を示す。
「過去の動き」は当該期間の変化幅(例: 4週間=4週間前の週間変化幅、6カ月前=6カ月前の月間変化幅)を示す。
直近値の単位は%、ただし長短スプレッドはbp。直近値以外の単位はbp。
網掛け太字は当該期間で最も低下幅の大きい(上昇幅の低い)金利、太斜字は最も上昇幅の大きい(低下幅の低い)金利を示す。



本資料は情報提供を目的として作成されたものであり、投資勧誘を目的としたものではありません。作成時点で、第一生命経済研究所経済調査部が信ずるに足ると判断した情報に基づき作成していますが、その正確性、完全性に対する責任は負いません。見直しは予告なく変更されることがあります。また、記載された内容は、第一生命ないしはその関連会社の投資方針と常に整合的であるとは限りません。

[株式市場]

		直近値	直近までの変化率			過去の動き							
			1年前～ 1月前～ 前週末～			月間					週間		
			1年前～	1月前～	前週末～	6カ月前	5カ月前	4カ月前	3カ月前	2カ月前	1カ月前	3週間	2週間
日本	日経平均	17875.65	+11.4	+3.9	+2.1	+4.4	▲0.1	+1.7	▲0.8	+5.8	+0.9	+0.7	▲0.2
	TOPIX	1774.53	+8.8	+4.2	+1.7	+4.0	▲1.5	+0.4	▲0.9	+4.9	+2.4	+0.8	+0.2
	日経店頭	2199.22	▲15.7	+1.9	▲0.2	+3.1	▲3.0	▲1.9	▲3.7	+2.4	+3.9	+0.2	▲0.5
米国	N Yダウ	12767.57	+14.8	+1.5	+1.5	+1.7	+2.6	+3.4	+1.2	+2.0	+1.3	+1.3	▲0.6
	S P500	1455.54	+12.9	+1.7	+1.2	+2.1	+2.5	+3.2	+1.6	+1.3	+1.4	+1.8	▲0.7
	ナスダック	2496.31	+8.8	▲0.1	+1.5	+4.4	+3.4	+4.8	+2.7	▲0.7	+2.0	+1.7	▲0.6
	フィラデルフィア半導体	473.13	▲13.3	▲0.7	+2.1	+8.8	+1.2	+0.8	+4.6	▲2.3	▲1.9	+0.8	▲0.7
イギリス	F T100	6419.50	+10.1	+3.3	+0.6	▲0.4	+0.9	+2.8	▲1.3	+2.8	▲0.3	+1.3	+1.1
ドイツ	D A X	6957.07	+20.2	+3.6	+0.7	+3.1	+2.5	+4.4	+0.6	+4.6	+2.9	+2.9	+0.4
欧州	ダウ欧州50	3827.06	+10.1	+1.6	+0.1	+2.1	+0.8	+3.3	▲1.8	+2.6	+1.7	+1.6	+0.1
スウェーデン	ストックホルムOMX	1215.04	+23.5	+3.8	+1.2	+5.1	+4.5	+4.4	▲1.6	+7.4	+3.4	+0.8	+1.2
ポーランド	ワルシャワWIG	53834.86	+43.2	+3.1	+0.0	▲5.5	+1.6	+7.5	+6.1	+0.4	+8.2	+3.4	▲2.7
ロシア	R T	1897.07	+37.3	+2.5	+0.6	+4.9	▲4.7	+4.1	+10.1	+8.2	▲4.1	+1.8	▲0.6
メキシコ	ボルスア	28491.07	+54.4	+7.6	+2.1	+4.7	+4.2	+5.1	+8.3	+6.0	+4.2	+3.3	▲0.1
ブラジル	ボベスバ	45849.03	+19.8	+7.6	+3.5	▲2.3	+0.6	+7.7	+6.8	+6.1	+0.4	+1.3	▲1.6
アルゼンチン	メルバル	2145.49	+26.5	+3.6	+2.2	▲2.3	▲1.5	+8.8	+10.4	+6.3	▲0.9	+2.1	+0.9
N Z	ニュージーランドSX50	4179.89	+26.5	+2.8	▲0.2	▲2.0	+2.3	+5.4	+2.1	+5.0	+2.4	+0.6	+1.1
オーストラリア	A S200	5953.70	+23.5	+4.9	+0.4	+2.6	+0.8	+4.5	+1.8	+3.4	+1.8	+1.1	+1.6
香港	ハンセン	20567.91	+33.1	+2.7	▲0.5	+2.5	+0.9	+4.5	+3.5	+5.3	+0.7	+1.4	+0.6
韓国	総合	1448.81	+10.2	+4.3	+1.5	+4.2	+1.4	▲0.5	+5.0	+0.2	▲5.2	+3.0	+1.0
台湾	加権	7809.45	+16.8	+0.2	▲0.6	+2.4	+4.1	+2.0	+7.8	+3.4	▲1.6	▲0.6	+1.1
シンガポール	S T	3236.93	+33.0	+6.5	+0.5	+1.5	+3.5	+5.2	+5.1	+5.2	+4.7	+4.2	+0.1
タイ	S E T	688.01	▲6.4	+4.9	▲1.0	▲0.1	▲0.7	+5.3	+2.3	▲8.0	▲3.8	+2.0	+3.7
インド	ムンバイSENSEX30	14355.55	+41.8	+1.7	▲1.3	+8.9	+6.5	+4.1	+5.7	+0.7	+2.2	+0.8	+0.9
中国	上海A	3148.79	+136.2	+6.2	+9.8	+2.9	+5.5	+4.9	+14.2	+27.6	+4.0	▲7.3	+2.1
サウジアラビア	サウジ証取株価	8021.19	▲58.7	+12.6	+9.5	+2.4	+1.4	▲13.7	▲14.3	▲4.7	▲11.2	+2.1	+2.7
クウェート	クウェート総合	9691.1	▲16.4	▲1.3	+0.6	+2.6	+4.6	+3.4	▲6.8	+3.2	▲3.5	▲1.1	+0.3
U A E	ドバイ金融市場	354.19	▲59.6	n.a.	n.a.	+12.6	▲5.2	▲3.6	▲15.2	n.a.	n.a.	n.a.	n.a.

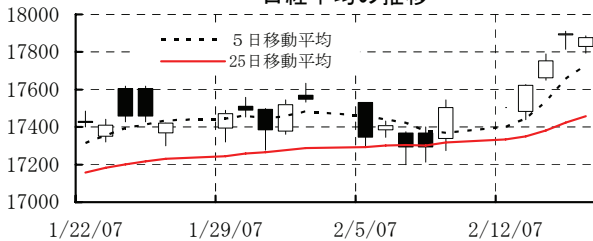
(注) 「変化率」は、直近値までの変化率。プラスは株価の上昇を示す。

「過去の動き」は当該期間の変化率(例：4週間前=4週間前の週間変化率、6カ月前=6カ月前の月間変化率)を示す。

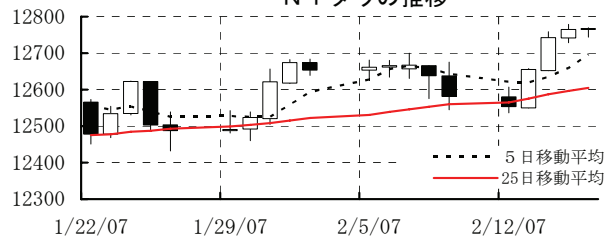
直近値以外の単位は%。

網掛け太字は当該期間で最も上昇率の大きい(下落率の低い)株価、太斜字は最も下落率の大きい(上昇率の低い)株価を示す。

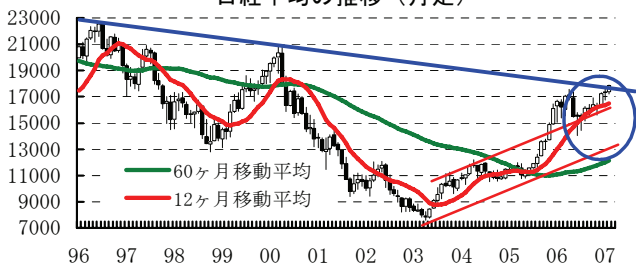
日経平均の推移



N Yダウの推移



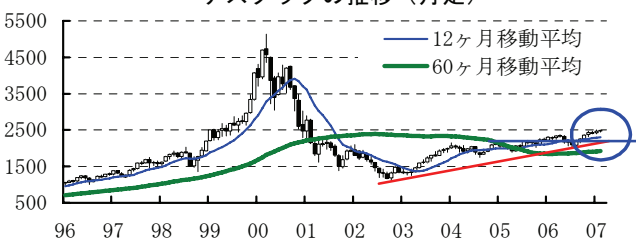
日経平均の推移 (月足)



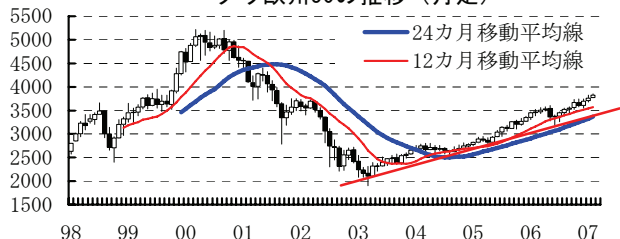
N Yダウの推移 (月足)



ナスダックの推移 (月足)



ダウ欧州50の推移 (月足)

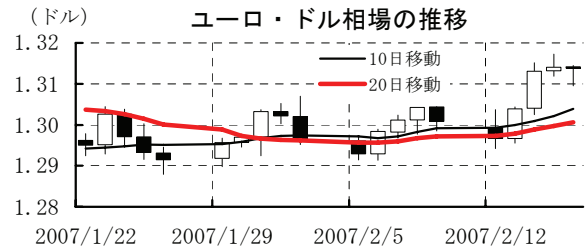
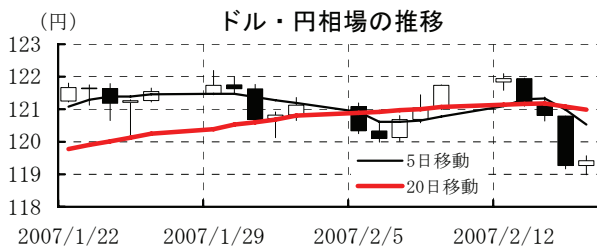


本資料は情報提供を目的として作成されたものであり、投資勧誘を目的としたものではありません。作成時点で、第一生命経済研究所経済調査部が信ずるに足ると判断した情報に基づき作成していますが、その正確性、完全性に対する責任は負いません。見直しは予告なく変更されることがあります。また、記載された内容は、第一生命ないしはその関連会社の投資方針と常に整合的であるとは限りません。

[為替]

	直近値	直近までの変化率			過去の動き							
		1年前～	1月前～	前週末～	月間					週間		
					6カ月前	5カ月前	4カ月前	3カ月前	2カ月前	1カ月前	3週間前	2週間前
日本円	119.42	▲1.6	+1.0	+1.9	▲2.4	▲0.7	+1.0	+1.0	▲2.8	▲1.4	+0.3	▲0.5
ユーロ	1.3138	+10.3	+1.7	+1.0	+0.4	▲1.1	+0.7	+3.8	▲0.3	▲1.3	+0.4	+0.4
イギリスポンド	1.9497	+12.1	▲0.6	+0.0	+2.0	▲1.7	+1.9	+3.1	▲0.4	+0.3	+0.3	▲0.9
スイスフラン	1.2350	+5.7	+1.1	+1.0	+0.1	▲1.6	+0.5	+3.7	▲1.8	▲2.1	+0.4	+0.0
スウェーデンクローナ	7.0362	+10.7	▲0.4	▲0.5	▲0.5	▲1.2	+1.5	+5.2	▲0.0	▲1.4	+0.6	▲0.0
ポーランドズロチ	2.9674	+6.2	+1.4	+0.8	+0.2	▲1.7	+4.2	+4.1	▲0.8	▲3.2	+0.7	+0.8
ロシアルーブル	26.222	+7.1	+1.3	+0.5	+0.2	▲0.2	+0.3	+1.7	▲0.2	▲0.5	+0.3	+0.6
カナダドル	1.1632	▲0.5	+1.1	+0.8	+2.4	▲1.3	▲0.4	▲1.6	▲2.2	▲0.9	▲0.4	+1.0
メキシコペソ	10.991	▲4.9	▲0.3	+0.1	+0.5	▲0.7	+2.1	▲2.1	+1.4	▲1.7	+0.9	▲0.5
ブラジルリアル	2.092	+1.1	+2.1	+0.8	+1.5	▲1.2	+1.2	▲1.1	+1.4	+0.5	+1.6	▲0.2
アルゼンチンペソ	3.105	▲1.3	▲0.8	+0.0	▲0.8	▲0.2	+0.5	+0.7	+0.3	▲1.6	+0.2	▲0.2
NZドル	0.698	+4.1	+0.8	+2.1	+6.1	▲0.5	+2.7	+2.1	+2.9	▲1.8	▲2.2	+0.3
オーストラリアドル	0.7869	+6.5	+0.5	+1.4	▲0.3	▲2.3	+3.7	+2.0	▲0.0	▲1.5	+0.2	+0.2
韓国ウォン	936.40	+3.9	▲0.1	▲0.2	▲0.6	+1.6	+0.5	+1.4	▲0.1	▲1.2	+0.4	+0.3
台湾ドル	32.972	▲1.8	▲0.6	▲0.0	▲0.5	▲0.6	▲0.5	+2.7	▲0.7	▲1.1	+0.1	▲0.2
シンガポールドル	1.5314	+6.3	+0.5	+0.1	+0.4	▲0.9	+2.0	+1.0	+0.2	+0.1	+0.2	+0.1
タイバーツ	33.31	+15.4	+7.1	+1.1	+0.7	+0.0	+2.3	+2.4	+1.0	+1.9	▲4.3	+3.6
インドネシアルピア	9048	+1.9	+0.4	+0.1	▲0.1	▲1.6	+1.4	▲0.8	+1.9	▲1.2	+0.8	+0.4
インドルピー	44.12	+0.5	+0.3	+0.1	+0.0	+1.3	+2.0	+0.6	+1.1	+0.2	+0.5	▲0.2
中国人民幣元	7.744	+3.8	+0.60	+0.05	+0.20	+0.61	+0.32	+0.58	+0.36	+0.39	+0.25	+0.11

(注) 為替レートは全て対ドルレート。ただし、ユーロ、豪ドル、NZドルは当該通貨から見たドル建て。
 「変化率」は、直近値までの変化率。すべてプラスは当該通貨の増価を示す。
 「過去の動き」は当該期間の変化率(例：4週間前=4週間前の週間変化率、6カ月前=6カ月前の月間変化率)を示す。
 直近値以外の単位は%。
 網掛け太字は当該期間で最も上昇率の大きい(下落率の低い)通貨、太斜字は最も下落率の大きい(上昇率の低い)通貨を示す。



本資料は情報提供を目的として作成されたものであり、投資勧誘を目的としたものではありません。作成時点で、第一生命経済研究所経済調査部が信ずるに足ると判断した情報に基づき作成していますが、その正確性、完全性に対する責任は負いません。見直しは予告なく変更されることがあります。また、記載された内容は、第一生命ないしはその関連会社の投資方針と常に整合的であるとは限りません。

[商品]

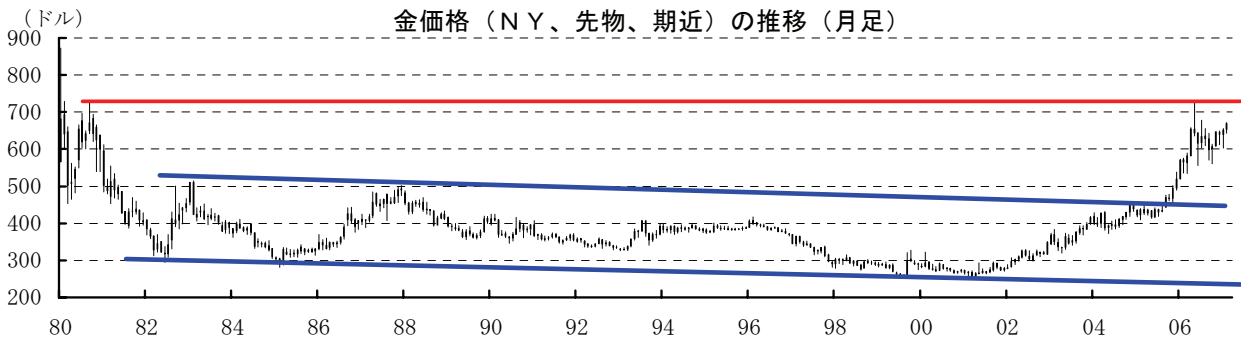
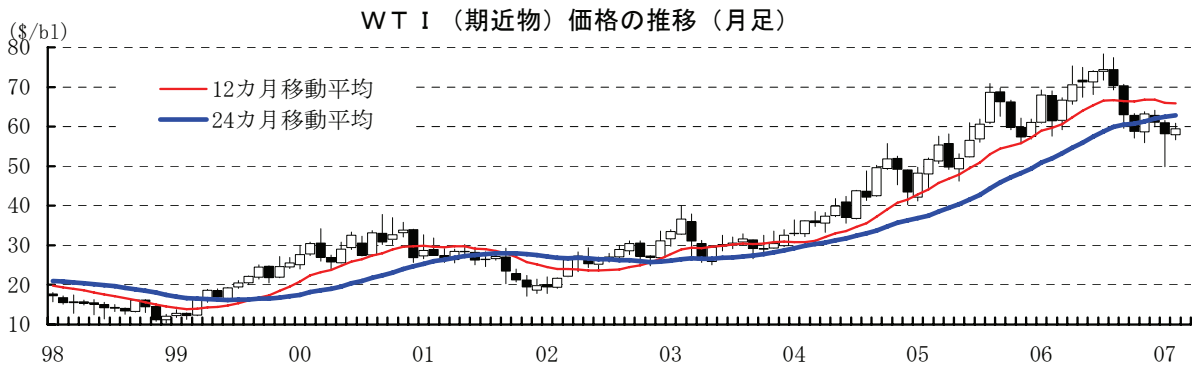
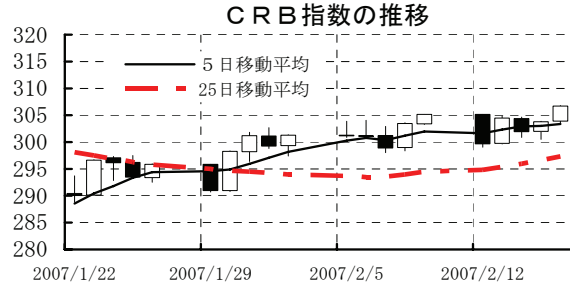
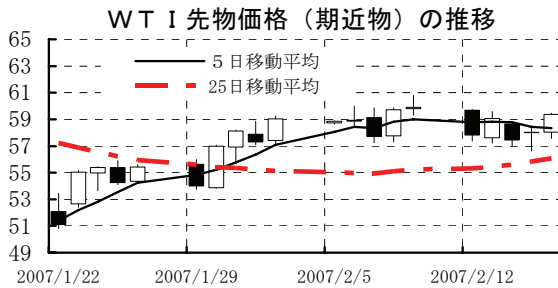
	直近値	直近までの変化率			過去の動き							
		1年前～	1月前～	前週末～	月間					週間		
					6カ月前	5カ月前	4カ月前	3カ月前	2カ月前	1カ月前	3週前	2週前
WT I	59.39	+1.6	+16.0	▲0.8	▲10.5	▲6.6	+7.5	▲3.3	▲4.8	▲4.8	+6.5	+1.5
北海ブレント	58.95	+0.3	+12.8	▲0.1	▲11.1	▲5.5	+8.9	▲5.3	▲5.7	▲5.7	+5.6	+1.0
ドバイ	54.57	▲1.1	+6.5	▲3.2	▲12.4	▲1.5	+4.3	▲4.2	▲6.5	▲6.5	+6.4	+2.4
OPECバスケット	52.80	▲1.5	+8.7	▲4.0	▲11.8	▲7.2	+10.0	▲4.6	▲6.2	▲6.2	+5.1	+2.7
金 (NY)	668.8	+22.5	+6.9	+0.1	▲4.7	+1.4	+6.6	▲1.3	+2.1	+2.1	+0.1	+3.4
銅 (NY)	263.60	+17.8	+2.8	+5.2	▲0.3	▲3.6	▲4.9	▲10.0	▲9.5	▲9.5	▲8.1	+4.0
アルミ (NY)	125.25	+17.0	+3.5	+3.3	+4.2	+9.4	▲5.5	+2.5	▲4.8	▲4.8	+1.6	▲4.9
鉛 (LDN)	1785	+51.9	+12.6	+10.5	+14.0	+17.2	+2.8	+0.1	+0.8	+0.8	▲2.7	▲0.9
亜鉛 (LDN)	3380	+65.3	▲9.7	+8.0	▲3.5	+26.7	+3.7	▲3.3	▲17.7	▲17.7	▲15.4	+1.6
ニッケル (LDN)	38900	+156.8	+15.8	+7.6	▲1.6	+10.6	+8.3	▲1.8	+11.0	+11.0	▲1.8	▲3.3
スズ (LDN)	13145	+73.5	+23.5	+6.7	▲0.4	+16.2	+2.0	+10.1	+4.3	+4.3	+4.1	+5.3
銀 (NY、現物)	13.98	+48.4	+11.3	+0.8	▲11.4	+7.4	+13.6	▲7.6	+4.8	+4.8	+0.2	+3.5
プラチナ (NY、現物)	1207	+20.0	+6.0	+1.2	▲8.2	▲5.3	+10.0	▲5.3	+4.9	+4.9	▲1.4	+3.0
小麦 (シカゴ)	468.00	+30.4	+0.9	+1.7	+9.7	+9.0	+3.9	▲0.2	▲6.7	▲6.7	▲0.5	▲0.2
大豆 (シカゴ)	227.30	+23.9	+9.2	+4.3	+3.0	+17.1	+2.0	▲0.8	+8.1	+8.1	+3.4	+2.4
コーン (シカゴ)	417.00	+86.6	+3.5	+2.6	+13.1	+22.2	+17.5	+3.5	+3.5	+3.5	▲0.9	+1.1
CRB	306.71	▲4.9	+6.8	+0.5	▲5.9	▲7.1	+0.1	+5.1	▲4.4	▲2.0	+1.8	+1.3
JOC	133.82	+10.8	+2.1	+2.1	▲0.6	+0.4	▲0.7	+1.7	+3.1	▲0.6	▲1.3	▲0.2
日経商品指数 (17種)	137.97	+12.0	+1.5	+1.1	+0.1	+0.9	+3.2	▲0.4	+2.5	+0.4	▲1.1	▲0.5
日経商品指数 (国際)	130.87	+12.3	+4.7	▲0.5	▲3.2	▲4.6	+2.3	+2.2	+0.1	▲0.3	+0.4	+2.0

(注) 「変化率」は、直近値までの変化率。プラスは商品価格の上昇を示す。
 「過去の動き」は当該期間の変化率(例: 4週前=4週間前の週間変化率、6カ月前=6カ月前の月間変化率)を示す。

直近値以外の単位は%。

OPECバスケット、日経商品指数(国際)は木曜日、日経商品指数(17種)は水曜日の値。

網掛け太字は当該期間で最も上昇率の大きい(下落率の低い)商品、太斜字は最も下落率の大きい(上昇率の低い)商品を示す。



本資料は情報提供を目的として作成されたものであり、投資勧誘を目的としたものではありません。作成時点で、第一生命経済研究所経済調査部が信ずるに足ると判断した情報に基づき作成していますが、その正確性、完全性に対する責任は負いません。見直しは予告なく変更されることがあります。また、記載された内容は、第一生命ないしはその関連会社の投資方針と常に整合的であるとは限りません。