

Market Watching

市場レポート

テーマ: Weekly Market Report (2007年1月22日～)
～中央銀行に無視されるCPIが発表されます～

発表日: 2007年1月22日 (月)

第一生命経済研究所 経済調査部
担当 鷹峰 義清 (03-5221-4521)

今週のスケジュール

今週の経済指標・イベント・注目材料

発表日	国	指標・イベント	注目度	コンセンサス	レンジ	前回	備考
1月22日(月)	日本	月例経済報告					
		福井日銀総裁講演	★★★				
	欧州	—					
	米国	景気先行指数(12月)	★	+0.2%	0.0~+0.4%	+0.1%	前月比
		サンフランシスコ連銀総裁講演	★				
1月23日(火)	日本	金融政策決定会合議事要旨(12/18・19分)	★				
	欧州	—					
	米国	20年インフレ連動債入札	★				
1月24日(水)	日本	—					
	欧州	英実質GDP(10~12月期)	★★	+0.7%	+0.5~+0.8%	+0.7%	前期比
		BOE政策決定会合議事要旨(1/10・11分)	★				
	米国	2年債入札	★				
1月25日(木)	他	ダボス会議(~28日)					
	日本	通関統計(12月)・貿易収支	★★	+12,000	+8,850~+13,300	+9,112	億円・未季調
		須田日銀審議委員講演	★★				
	欧州	独i f o景況感指数(1月)	★★	109.0	107.0~109.8	108.7	
	米国	中古住宅販売(12月)	★★★	625	605~640	628	万戸
1月26日(金)		5年債入札	★★				
	他	中国実質GDP成長率(10~12月期)	★	+10.2%	+9.8~+10.8%	+10.4%	前年比
	日本	消費者物価・東京・総合(1月)	★	+0.2%	▲0.2~+0.4%	+0.3%	前年比
		・東京・コア(1月)	★	+0.2%	0.0~+0.2%	+0.2%	前年比
		・全国・総合(12月)	★★★	+0.3%	+0.1~+0.3%	+0.3%	前年比
		・全国・コア(12月)	★★★	+0.2%	+0.1~+0.2%	+0.2%	前年比
		企業向けサービス価格指数(12月)			▲0.2~▲0.1%	▲0.1%	前年比
	欧州	欧マネーサプライ:M3(12月)	★	+9.1%	+8.6~+9.1%	+9.3%	前年比
	米国	耐久財受注(12月)・除輸送機器	★★★	+0.5%	0.0~+4.0%	▲1.1%	前月比
		新築住宅販売(12月)	★★	105.0	102.5~110.0	104.7	万戸
1月27日(土)		—					
1月28日(日)		—					

(注) 市場コンセンサス、予測レンジは各種バンダー調査に基づく
注目度は筆者

【債券市場】: 図表は3~4ページ

先週は、まちまち。米欧では前週の長期金利急騰のあとということもあり、金利はほぼ横ばい圏での推移にとどまった。一方、利上げが見送られた日本では、長短金利とも前週末からは大幅に低下した。

今週は、米国では週末の耐久財や住宅販売が注目される。住宅に関しては、すでに販売については06年中に完全に底入れしたと見て良い。強めとなれば、先週一休みした金利は一段高となろう。日本では福井総裁の講演に始まり、週末には鈍化基調に入ったと予想されているCPIが発表される。福井総裁は、金融政策はCPIの上昇率に影響されないを受け取れる発言をしたが、①景気加速や消費本格回復を示す明確な指標はない、②そもそも物価上昇率が極めて低い、③GDP統計改訂を受け、需給ギャッププラスを主張するのもしや無理が出てきた——などを勘案すれば、CPIの動きを取り出すまでもなく、「そもそも」利上げは困難だ。福井総裁のコメントは、おそらく『物価は緩やかに動いていくものであり、短期的な動きには翻弄されない』と言いたかったのだろうが、それならば例えば10~12月期のGDP、ないし個人消費が高めの伸びとなっても、7~9月期の反動的側面を勘案することを忘れてはいけない。本来ならば、“単月の”家計調査や、“反動増の”個人消費が高い伸びとなることを重視するのではなく、景気先行指標の一つである消

本資料は情報提供を目的として作成されたものであり、投資勧誘を目的としたものではありません。作成時点で、第一生命経済研究所経済調査部が信ずるに足ると判断した情報に基づき作成していますが、その正確性、完全性に対する責任は負いません。見直しは予告なく変更されることがあります。また、記載された内容は、第一生命ないしはその関連会社の投資方針と常に整合的であるとは限りません。

費マインドが鈍化基調にある点を重視すべきだろう。つまり、「消費は引き続き伸び悩み、マインドにも翳りがある点は要注意だが、外需環境や企業の収益環境を勘案すれば大丈夫」で、十分なのである。日銀、マスコミ、あるいはBOJウォッチャーやエコノミストなど様々な対象が、最近のマーケットの混乱の現況として批判されているようだが、筆者は福井総裁をはじめとした日銀関係者の景気や金融政策に対する考え方や判断が、あまりにも矛盾だらけであり、理にかなっていないことによってもたらされていると考える。そして、日銀が“ファンダメンタルズはどうでもいいから早く利上げしたい”という考えを改めないとするならば、今後もこうした混乱は続くと言えよう。

【株式市場】：図表は5ページ

先週は、米ハイテク株がやや下げたものの、その他は日本を含めて概ね堅調な展開となった。日本では利上げ回避や円安なども押し上げ要因になったが、基本的には今後発表が本格化する決算期待が上昇要因となっている。

今週は、米国を中心に10～12月期の決算発表が本格化するため、基本的には個別中心の展開。欧米では、07年（暦年）のイメージも意識される展開であり、特に米国経済の（市場予想より）早い回復は、業績の先行き期待を高め、株価押し上げに繋がろう。日本では、10～12月期業績発表により、遅れていた06年度上昇修正が待ったなしとなる。すでに株価はある程度織り込んでいると考えられるが、07年度に期待を持たせるような米経済の展開となっており、堅調を保つと予想。

【為替市場】：図表は6ページ

先週は、ドルがほぼ全面安。といっても、前週の上昇を受けての小幅安と言ったところ。利上げが見送られた日本円は一段安となった。

今週は、円が一段安となるにはやや材料不足といったところ。米利下げ期待は（ようやく）ほぼ払拭したと言って良い。ただし、強めの指標が発表されたとしても、利上げ観測が出るにはまだ時間がかかりそう。一方で、日本については福井総裁と須田審議委員が講演を行うが、いずれも（少なくとも内心は）タカ派であり、ファンダメンタルズを無視してでも利上げをしたい人たちであることから、多少なりとも2月利上げ観測は盛り上がりそう。チャートの的にも一段の円安は考えにくく（98年、02年のドル高のピークを結んだ円安ドル高方向へのレジスタンスラインにある）、小幅円高を予想。

【商品市場】：図表は7ページ

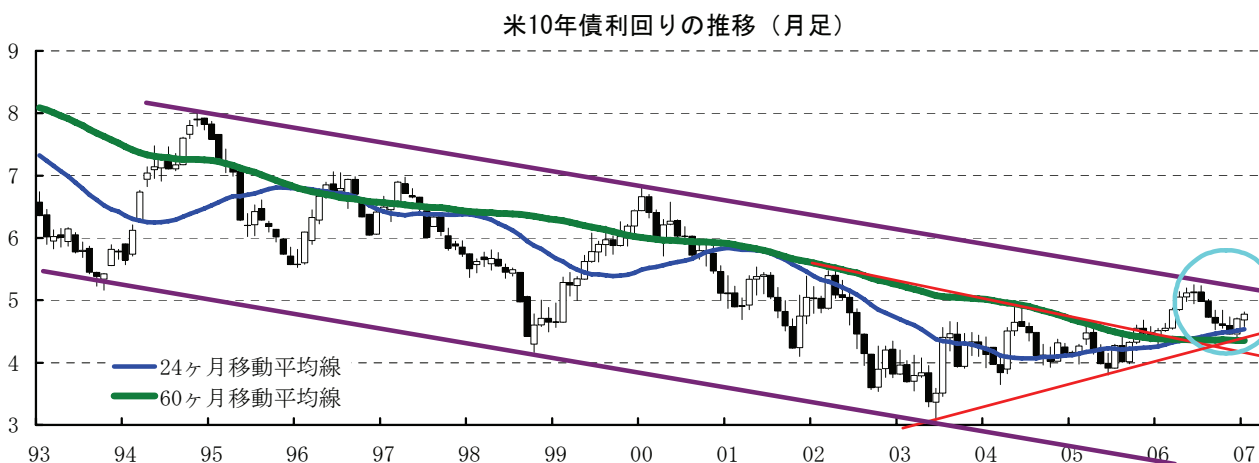
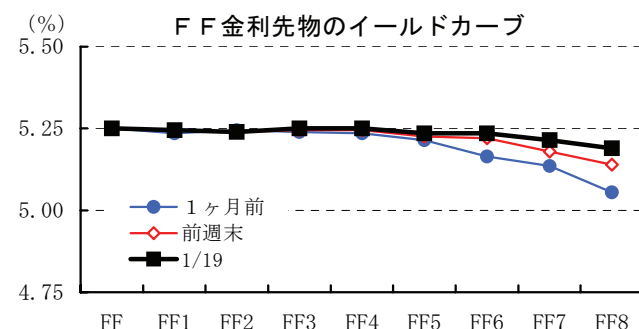
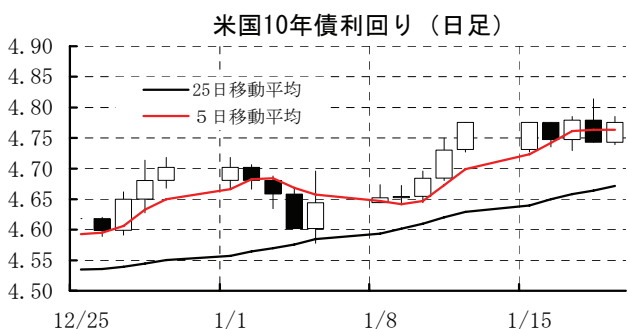
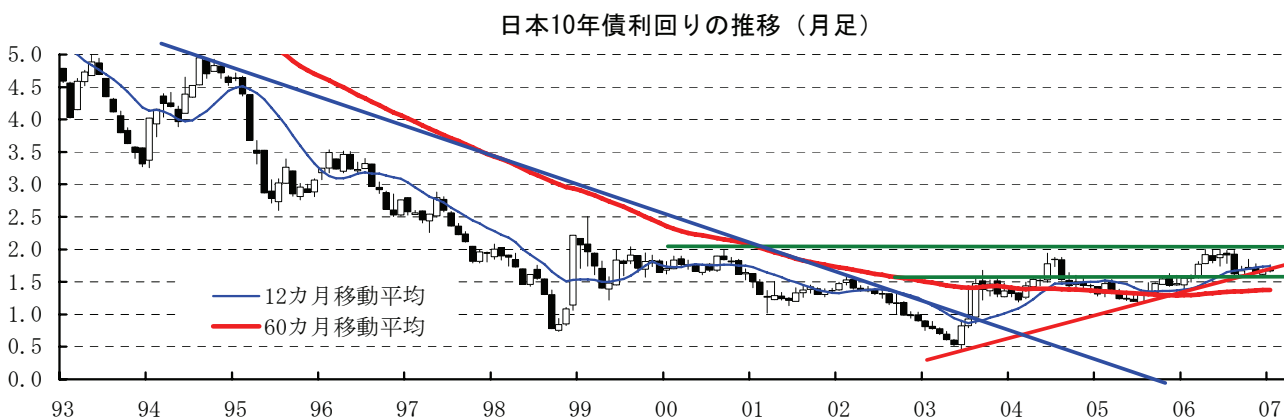
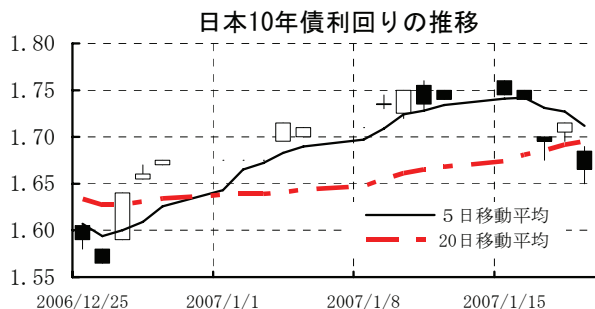
先週も原油相場は軟調な推移となった。米国内での在庫増などが背景で、一時50ドルを割り込んだ。一方、非鉄相場はまちまちで、鉛や亜鉛が前週から続落する一方で、ニッケルやスズは好調。

今週は、原油については、そろそろ下げ止まりが確認されると予想。中長期的な世界的原油需給逼迫懸念を勘案すれば、50ドル台前半は割安感がある。チャートの的にも同様。ただし、非鉄を含め、世界的な金利上昇や投機筋の動向次第では、資金流出の危険性は孕む。米利上げ観測や、日本の連続的な利上げ観測が出るまでは大きな崩れはないと予想するが、引き続き注意は必要。

[債券市場]

	直近値	直近までの変化率			過去の動き								
		1年前～	1月前～	前週末～	月間					週間			
					6カ月前	5カ月前	4カ月前	3カ月前	2カ月前	1カ月前	3週間	2週間	
2年	日本	0.762	+51	▲5	▲6	▲2	▲18	+1	+8	+9	▲2	+3	▲1
	米国	4.911	+55	+20	+3	▲20	▲18	▲9	+1	▲9	+20	▲6	+13
	イギリス	5.476	+124	+29	+0	▲4	+15	+4	+12	+0	+17	+5	+16
	ドイツ	3.961	+108	+13	+1	▲6	+1	+6	+9	▲2	+23	+3	+3
	スイス	2.506	+104	+9	▲4	▲9	+1	+17	+0	+6	+27	+1	+5
	スウェーデン	3.795	+105	+11	+4	+11	+4	+3	+4	+2	+23	▲3	+6
	ポーランド	4.372	▲13	▲20	▲10	▲5	▲11	+7	▲23	▲3	▲8	▲5	▲7
	カナダ	4.083	+28	+11	+1	▲28	▲15	▲7	+7	▲10	+15	▲3	+8
	メキシコ	7.485	▲6	+33	+6	▲20	▲8	+9	▲11	▲5	▲10	+6	+19
	ニュージーランド*	6.479	+59	▲4	▲5	+19	+2	+0	▲8	▲14	+23	▲4	▲7
	オーストラリア	6.264	+110	+12	+1	+19	▲14	+1	+26	▲6	+19	▲8	+9
	韓国	5.005	▲1	+15	+0	▲8	▲6	▲17	+9	+12	+13	▲3	+7
	シンガポール	3.000	+22	+1	+2	▲4	+19	▲19	+8	▲5	+3	▲8	+5
	タイ	4.645	▲2	▲40	▲21	+18	▲11	▲22	▲4	▲23	+32	▲9	▲14
インド	7.294	+90	+12	+2	▲12	+4	▲21	+23	▲6	+22	▲5	+2	
10年	日本	1.665	+19	+4	▲8	▲0	▲30	+5	+5	▲8	+3	+3	+3
	米国	4.775	+40	+19	+0	▲16	▲25	▲10	▲3	▲14	+24	▲6	+13
	イギリス	4.906	+86	+17	+0	▲11	▲9	+1	▲1	+0	+23	+6	+10
	ドイツ	4.050	+71	+19	▲1	▲15	▲16	▲5	+3	▲5	+25	+4	+8
	スイス	2.618	+57	+12	▲9	▲15	▲21	▲9	+4	▲13	+23	+4	+15
	スウェーデン	3.929	+65	+22	+3	▲19	▲13	▲6	+2	▲9	+21	▲3	+15
	ポーランド	5.115	+13	▲7	▲12	▲8	▲7	▲8	▲21	▲13	+5	▲3	+4
	カナダ	4.137	+14	+10	+0	▲27	▲21	▲11	+2	▲12	+18	▲5	+10
	メキシコ	7.878	▲27	+40	+11	▲57	▲30	+2	▲31	▲20	▲31	+7	+26
	ニュージーランド*	5.911	+26	+10	+2	+2	▲10	▲4	+4	+1	+16	▲4	+2
	オーストラリア	5.888	+74	+12	▲1	+6	▲17	▲16	+15	▲7	+31	▲9	+9
	韓国	5.045	▲50	+9	+2	▲15	▲9	▲23	+18	+7	+8	▲6	+2
	シンガポール	3.110	▲20	+6	+6	▲6	▲11	▲20	▲1	▲17	+3	▲8	+8
	タイ	4.867	▲63	▲35	▲22	▲20	▲14	▲23	+5	▲36	+60	▲10	▲22
インド	7.839	+74	+24	+10	+13	▲35	▲23	▲1	▲22	+19	▲5	+17	
長短スプレッド	日本	+90.3	▲32	+8	▲1	+1	▲11	+4	▲2	▲16	+5	+0	+4
	米国	▲13.6	▲14	▲2	▲3	+4	▲8	▲1	▲4	▲5	+4	+0	+0
	イギリス	▲57.0	▲38	▲12	+0	▲6	▲23	▲3	▲13	+0	+6	+1	▲6
	ドイツ	+8.9	▲36	+6	▲2	▲9	▲17	▲11	▲6	▲3	+2	+1	+6
	スイス	+11.2	▲47	+3	▲5	▲6	▲22	▲27	+4	▲19	▲4	+4	+10
	スウェーデン	+13.4	▲40	+11	▲1	▲31	▲17	▲9	▲2	▲11	▲2	+0	+9
	ポーランド	+74.3	+26	+12	▲1	▲4	+11	▲15	+2	▲10	+13	+2	+11
	カナダ	+5.4	▲14	▲1	▲1	+1	▲5	▲4	▲5	▲2	+3	▲2	+2
	メキシコ	+39.4	▲21	+7	+4	▲37	▲23	▲6	▲20	▲15	▲21	+1	+7
	ニュージーランド*	▲56.8	▲34	+14	+7	▲17	▲12	▲4	+12	+14	▲7	+0	+8
	オーストラリア	▲37.6	▲36	+0	▲2	▲13	▲3	▲18	▲11	▲1	+13	▲2	▲0
	韓国	+4.0	▲49	▲6	+2	▲7	▲3	▲6	+9	▲5	▲5	▲3	▲5
	シンガポール	+11.0	▲42	+5	+4	▲2	▲30	▲1	▲9	▲12	+0	+0	+3
	タイ	+22.2	▲61	+5	▲1	▲38	▲3	▲2	+9	▲14	+28	▲1	▲8
インド	+54.5	▲16	+12	+8	+25	▲39	▲3	▲23	▲16	▲3	▲0	+15	

(注) 「変化幅」は、直近値までの変化幅。プラスは金利の上昇を示す。
「過去の動き」は当該期間の変化幅(例: 4週間=4週間前の週間変化幅、6カ月前=6カ月前の月間変化幅)を示す。
直近値の単位は%、ただし長短スプレッドはbp。直近値以外の単位はbp。
網掛け太字は当該期間で最も低下幅の大きい(上昇幅の低い)金利、太斜字は最も上昇幅の大きい(低下幅の低い)金利を示す。

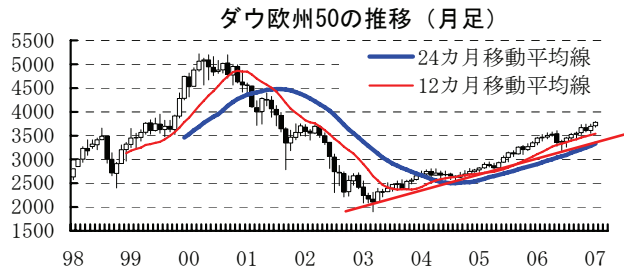
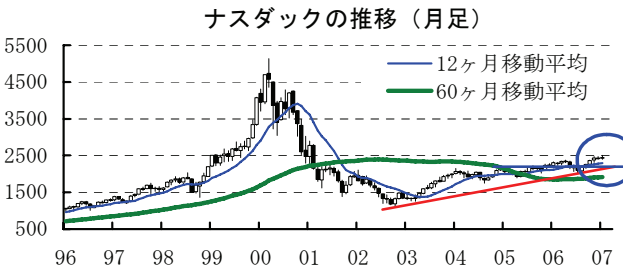
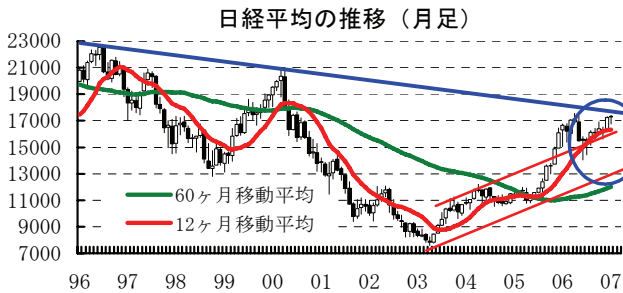
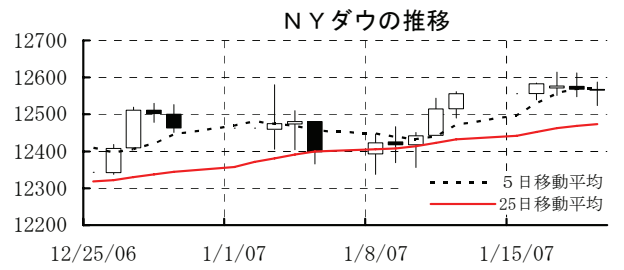
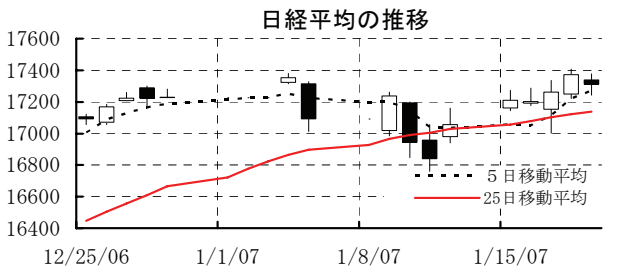


本資料は情報提供を目的として作成されたものであり、投資勧誘を目的としたものではありません。作成時点で、第一生命経済研究所経済調査部が信ずるに足ると判断した情報に基づき作成していますが、その正確性、完全性に対する責任を負いません。見直しは予告なく変更されることがあります。また、記載された内容は、第一生命ないしはその関連会社の投資方針と常に整合的であるとは限りません。

[株式市場]

		直近値	直近までの変化率			過去の動き							
			1年前～	1月前～	前週末～	月間					週間		
						6カ月前	5カ月前	4カ月前	3カ月前	2カ月前	1カ月前	3週前	2週前
日本	日経平均	17310.44	+10.3	+3.2	+1.5	▲0.3	+4.4	▲0.1	+1.7	▲0.8	+5.8	▲0.8	▲0.2
	TOPIX	1714.21	+5.8	+4.2	+1.7	▲0.9	+4.0	▲1.5	+0.4	▲0.9	+4.9	▲0.3	+0.6
	日経店頭	2191.25	▲19.2	+3.3	+2.1	▲6.2	+3.1	▲3.0	▲1.9	▲3.7	+2.4	+0.6	+0.4
米国	N Yダウ	12565.53	+15.5	+0.8	+0.1	+0.3	+1.7	+2.6	+3.4	+1.2	+2.0	▲0.5	+1.3
	S P 500	1430.50	+11.3	+0.3	▲0.0	+0.5	+2.1	+2.5	+3.2	+1.6	+1.3	▲0.6	+1.5
	ナスダック	2451.31	+6.5	+0.9	▲2.1	▲3.7	+4.4	+3.4	+4.8	+2.7	▲0.7	+0.8	+2.8
	フィテック半導体	456.83	▲14.6	▲2.7	▲5.3	▲6.6	+8.8	+1.2	+0.8	+4.6	▲2.3	+0.3	+2.9
イギリス	F T 100	6237.20	+9.6	+0.5	▲0.0	+1.6	▲0.4	+0.9	+2.8	▲1.3	+2.8	▲0.0	+0.3
ドイツ	D A X	6747.17	+24.2	+3.0	+0.6	▲0.0	+3.1	+2.5	+4.4	+0.6	+4.6	▲0.1	+1.7
欧州	ダウ欧州50	3781.45	+12.0	+2.4	+0.3	+2.1	+2.1	+0.8	+3.3	▲1.8	+2.6	+0.7	+1.3
スウェーデン	ストックホルムOMX	1180.57	+25.1	+4.8	+1.8	▲1.1	+5.1	+4.5	+4.4	▲1.6	+7.4	▲0.0	+1.1
ポーランド	ワルシャワWIG	54048.19	+39.4	+6.4	+5.9	+12.9	▲5.5	+1.6	+7.5	+6.1	+0.4	▲1.7	+2.9
ロシア	R T	1812.93	+41.8	▲1.4	+0.9	+3.8	+4.9	▲4.7	+4.1	+10.1	+8.2	+0.0	▲6.5
メキシコ	ボルサ	26213.38	+41.5	+2.3	▲0.4	+5.0	+4.7	+4.2	+5.1	+8.3	+6.0	▲1.2	+0.7
ブラジル	ボベスバ	43427.64	+17.8	▲0.4	+0.8	+1.2	▲2.3	+0.6	+7.7	+6.8	+6.1	▲5.0	+2.0
アルゼンチン	メルバル	2037.32	+19.8	▲0.3	▲1.7	▲0.6	▲2.3	▲1.5	+8.8	+10.4	+6.3	▲1.3	+0.4
N Z	ニュージーランドSX50	4091.11	+21.8	+2.8	+1.0	▲0.1	▲2.0	+2.3	+5.4	+2.1	+5.0	▲0.5	+0.4
オーストラリア	A S 200	5673.10	+17.2	+2.0	+0.6	▲1.7	+2.6	+0.8	+4.5	+1.8	+3.4	▲1.7	+1.2
香港	ハンセン	20327.72	+29.7	+7.2	+3.6	+4.3	+2.5	+0.9	+4.5	+3.5	+5.3	+1.2	▲3.0
韓国	総合	1360.56	▲0.0	▲4.7	▲2.0	+0.2	+4.2	+1.4	▲0.5	+5.0	+0.2	▲3.4	+0.2
台湾	加権	7840.08	+20.4	+3.2	+1.0	▲3.7	+2.4	+4.1	+2.0	+7.8	+3.4	+0.2	▲0.9
シンガポール	S T	3072.88	+29.2	+6.1	+2.1	+0.4	+1.5	+3.5	+5.2	+5.1	+5.2	+1.4	▲0.7
タイ	S E T	658.17	▲11.7	+5.8	+1.9	+2.0	▲0.1	▲0.7	+5.3	+2.3	▲8.0	▲7.6	+2.8
インド	ムンバイSENSEX30	14182.71	+50.1	+6.0	+0.9	+1.3	+8.9	+6.5	+4.1	+5.7	+0.7	+0.5	+1.4
中国	上海A	2974.88	+126.7	+19.7	+6.1	▲3.6	+2.9	+5.5	+4.9	+14.2	+27.6	▲0.3	▲0.2
サウジアラビア	サウジ証券株価	7143.99	▲59.5	▲9.5	▲0.5	▲17.5	+2.4	+1.4	▲13.7	▲14.3	▲4.7	▲2.0	▲7.7
クウェート	クウェート総合	9795.5	▲15.9	▲1.7	▲3.1	▲5.7	+2.6	+4.6	+3.4	▲6.8	+3.2	+0.0	+0.4
U A E	ドバイ金融市場	354.19	▲66.7	n.a.	n.a.	▲4.5	+12.6	▲5.2	▲3.6	▲15.2	n.a.	n.a.	n.a.

(注) 「変化率」は、直近値までの変化率。プラスは株価の上昇を示す。
 「過去の動き」は当該期間の変化率(例：4週前=4週間前の週間変化率、6カ月前=6カ月前の月間変化率)を示す。
 直近値以外の単位は%。
 網掛け太字は当該期間で最も上昇率の大きい(下落率の低い)株値、太斜字は最も下落率の大きい(上昇率の低い)株値を示す。

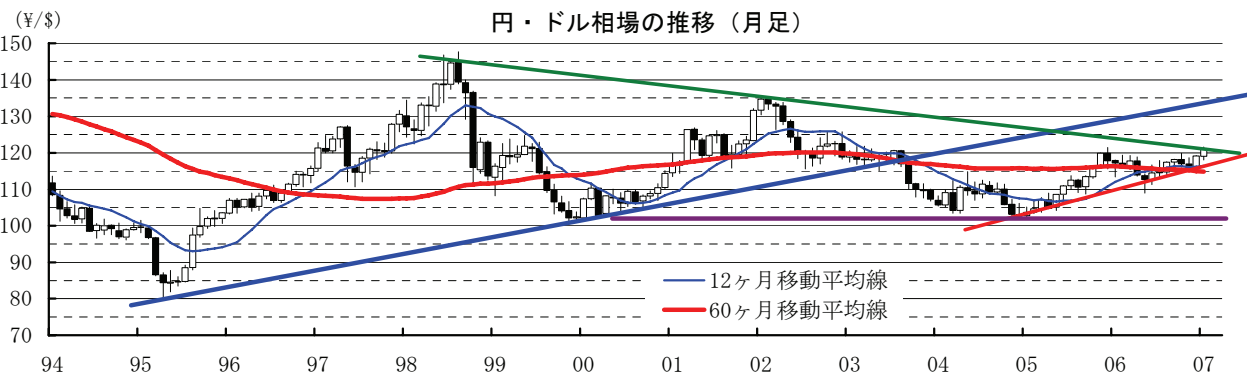
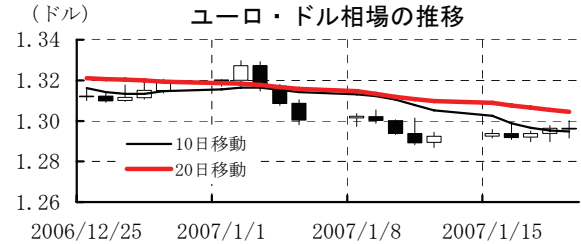
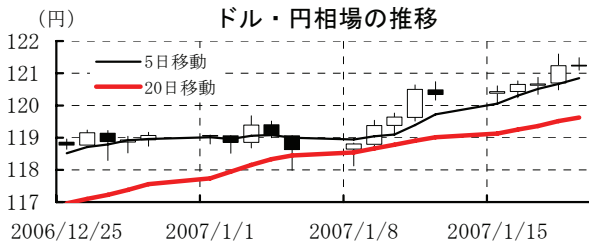


本資料は情報提供を目的として作成されたものであり、投資勧誘を目的としたものではありません。作成時点で、第一生命経済研究所経済調査部が信ずるに足ると判断した情報に基づき作成していますが、その正確性、完全性に対する責任は負いません。見直しは予告なく変更されることがあります。また、記載された内容は、第一生命ないしはその関連会社の投資方針と常に整合的であるとは限りません。

[為替]

	直近値	直近までの変化率			過去の動き							
		1年前～	1月前～	前週末～	月間						週間	
					6カ月前	5カ月前	4カ月前	3カ月前	2カ月前	1カ月前	3週間前	2週間前
日本円	121.24	▲5.1	▲2.6	▲0.8	▲0.2	▲2.4	▲0.7	+1.0	+1.0	▲2.8	+0.4	▲1.4
ユーロ	1.2959	+7.1	▲1.8	+0.3	▲0.2	+0.4	▲1.1	+0.7	+3.8	▲0.3	▲1.5	▲0.6
イギリスポンド	1.9736	+12.2	+0.2	+0.7	+1.0	+2.0	▲1.7	+1.9	+3.1	▲0.4	▲1.5	+1.6
スイスフラン	1.2484	+2.8	▲2.8	▲0.1	▲0.7	+0.1	▲1.6	+0.5	+3.7	▲1.8	▲1.4	▲0.9
スウェーデンクローナ	7.0273	+9.0	▲2.8	+0.1	▲0.2	▲0.5	▲1.2	+1.5	+5.2	▲0.0	▲1.7	▲1.0
ポーランドズロチ	2.9732	+6.7	▲2.6	+0.7	+2.9	+0.2	▲1.7	+4.2	+4.1	▲0.8	▲2.7	▲0.4
ロシアルーブル	26.538	+6.1	▲0.9	+0.2	+0.1	+0.2	▲0.2	+0.3	+1.7	▲0.2	▲0.2	▲0.8
カナダドル	1.1724	▲0.8	▲1.7	▲0.2	▲1.3	+2.4	▲1.3	▲0.4	▲1.6	▲2.2	▲0.6	+0.2
メキシコペソ	10.876	▲3.6	▲0.4	+0.8	+3.3	+0.5	▲0.7	+2.1	▲2.1	+1.4	▲1.1	▲0.2
ブラジルリアル	2.130	+6.9	+1.3	+0.5	▲0.6	+1.5	▲1.2	+1.2	▲1.1	+1.4	▲0.7	+0.5
アルゼンチンペソ	3.086	▲1.3	▲0.9	▲0.2	+0.4	▲0.8	▲0.2	+0.5	+0.7	+0.3	▲0.5	▲0.2
NZドル	0.696	+2.5	▲0.1	+0.7	+1.7	+6.1	▲0.5	+2.7	+2.1	+2.9	▲2.5	+0.7
オーストラリアドル	0.7898	+5.8	+0.7	+0.8	+3.2	▲0.3	▲2.3	+3.7	+2.0	▲0.0	▲1.2	+0.6
韓国ウォン	936.35	+4.9	▲0.5	+0.4	▲0.7	▲0.6	+1.6	+0.5	+1.4	▲0.1	▲0.5	▲0.6
台湾ドル	32.810	▲2.1	▲0.2	▲0.2	▲1.1	▲0.5	▲0.6	▲0.5	+2.7	▲0.7	▲0.1	▲0.5
シンガポールドル	1.5379	+5.6	+0.3	+0.4	+0.2	+0.4	▲0.9	+2.0	+1.0	+0.2	+0.0	▲0.4
タイバーツ	35.21	+10.3	+1.6	+1.9	+0.7	+0.7	+0.0	+2.3	+2.4	+1.0	▲1.0	▲0.3
インドネシアルピア	9080	+3.4	+1.1	+0.5	+2.1	▲0.1	▲1.6	+1.4	▲0.8	+1.9	▲0.2	▲1.3
インドルピー	44.28	+0.2	+0.7	+0.3	▲1.1	+0.0	+1.3	+2.0	+0.6	+1.1	▲0.1	▲0.3
中国人民幣	7.774	+3.6	+0.60	+0.31	+0.32	+0.20	+0.61	+0.32	+0.58	+0.36	+0.01	+0.08

(注) 為替レートは全て対ドルレート。ただし、ユーロ、豪ドル、NZドルは当該通貨から見たドル建て。
 「変化率」は、直近値までの変化率。すべてプラスは当該通貨の増価を示す。
 「過去の動き」は当該期間の変化率(例：4週間前=4週間前の週間変化率、6カ月前=6カ月前の月間変化率)を示す。
 直近値以外の単位は%。
 網掛け太字は当該期間で最も上昇率の大きい(下落率の低い)通貨、太斜字は最も下落率の大きい(上昇率の低い)通貨を示す。



本資料は情報提供を目的として作成されたものであり、投資勧誘を目的としたものではありません。作成時点で、第一生命経済研究所経済調査部が信ずるに足ると判断した情報に基づき作成していますが、その正確性、完全性に対する責任は負いません。見直しは予告なく変更されることがあります。また、記載された内容は、第一生命ないしはその関連会社の投資方針と常に整合的であるとは限りません。

[商品]

	直近値	直近までの変化率			過去の動き							
		1年前～	1月前～	前週末～	月間					週間		
					6カ月前	5カ月前	4カ月前	3カ月前	2カ月前	1カ月前	3週前	2週前
WT I	51.99	▲22.2	▲17.7	▲1.9	+0.6	▲5.6	▲10.5	▲6.6	+7.5	▲3.3	▲7.8	▲5.9
北海ブレント	53.44	▲18.1	▲14.9	+0.9	+2.6	▲6.5	▲11.1	▲5.5	+8.9	▲5.3	▲8.6	▲4.8
ドバイ	49.57	▲16.6	▲14.5	▲2.3	+0.7	▲2.3	▲12.4	▲1.5	+4.3	▲4.2	▲7.2	▲4.5
OPECバスケット	48.23	▲18.6	▲17.4	▲1.8	+1.7	▲4.7	▲11.8	▲7.2	+10.0	▲4.6	▲8.5	▲4.1
金 (NY)	636.1	+13.8	+2.3	+1.5	+3.0	▲0.9	▲4.7	+1.4	+6.6	▲1.3	▲4.6	+2.9
銅 (NY)	251.95	+16.9	▲16.1	▲2.8	+4.3	▲3.9	▲0.3	▲3.6	▲4.9	▲10.0	▲11.5	+2.6
アルミ (NY)	122.50	+11.5	▲2.0	+1.7	+0.6	▲3.2	+4.2	+9.4	▲5.5	+2.5	▲7.2	+3.9
鉛 (LDN)	1575	+25.1	▲3.7	▲2.2	+7.6	+10.8	+14.0	+17.2	+2.8	+0.1	▲2.7	▲0.6
亜鉛 (LDN)	3650	+70.6	▲15.3	▲3.2	+6.1	+1.0	▲3.5	+26.7	+3.7	▲3.3	▲7.6	▲3.6
ニッケル (LDN)	36100	+143.9	+7.4	+11.3	+19.4	+12.9	▲1.6	+10.6	+8.3	▲1.8	▲0.7	▲2.0
スズ (LDN)	11400	+59.4	+2.2	+8.1	+4.0	+5.1	▲0.4	+16.2	+2.0	+10.1	▲7.9	▲0.5
銀 (NY、現物)	12.86	+41.6	+1.5	▲0.2	+3.0	+13.0	▲11.4	+7.4	+13.6	▲7.6	▲5.5	+5.6
プラチナ (NY、現物)	1159	+11.6	+3.2	+1.0	+0.2	+1.0	▲8.2	▲5.3	+10.0	▲5.3	▲1.1	+3.1
小麦 (シカゴ)	467.00	+43.0	▲5.1	▲2.6	+7.0	+1.6	+9.7	+9.0	+3.9	▲0.2	▲6.1	+2.0
大豆 (シカゴ)	209.30	+17.3	+12.8	+2.1	▲6.9	▲3.3	+3.0	+17.1	+2.0	▲0.8	▲0.5	+7.3
コーン (シカゴ)	406.75	+98.4	+9.0	+2.6	+1.5	▲2.9	+13.1	+22.2	+17.5	+3.5	▲5.6	+7.7
CRB	290.48	▲14.9	▲7.0	▲0.0	+1.0	▲5.9	▲7.1	+0.1	+5.1	▲4.4	▲5.3	▲0.2
JOC	130.52	+8.0	+0.0	▲0.1	+0.2	▲0.6	+0.4	▲0.7	+1.7	+3.1	▲1.0	▲0.2
日経商品指数 (17種)	135.69	+13.2	▲0.7	+0.2	+0.4	+0.1	+0.9	+3.2	▲0.4	+2.5	▲1.3	▲0.5
日経商品指数 (国際)	124.41	+5.0	▲4.0	▲1.7	+0.7	▲3.2	▲4.6	+2.3	+2.2	+0.1	▲4.1	+1.6

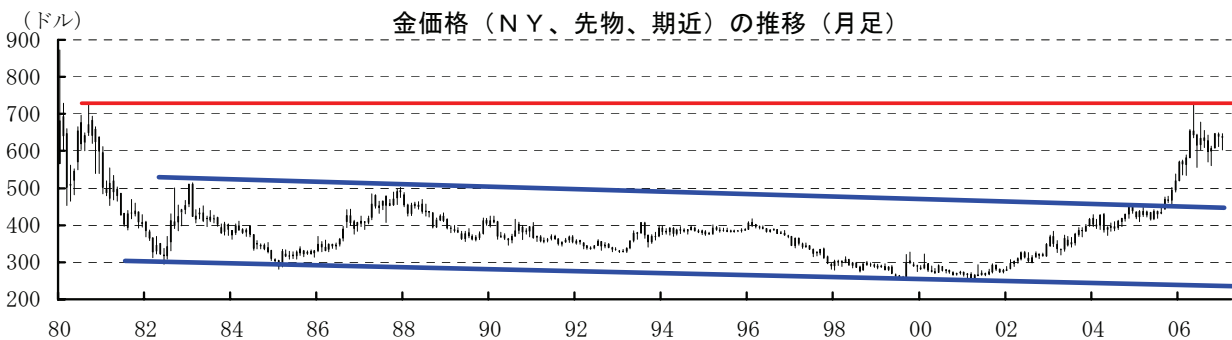
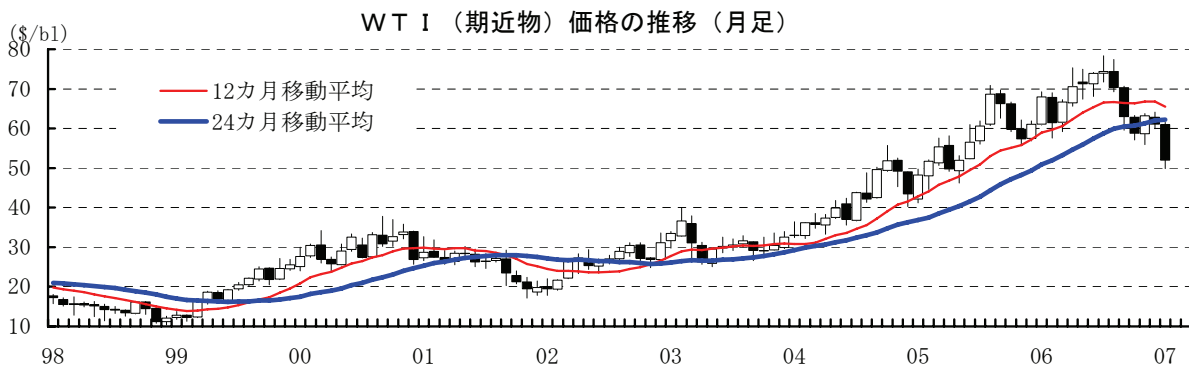
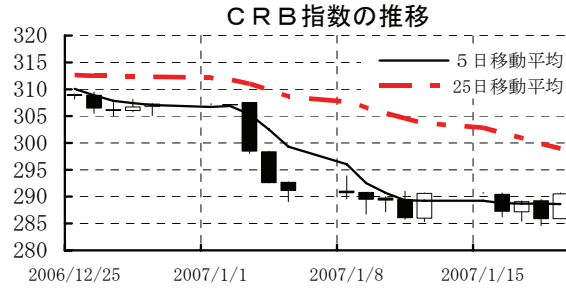
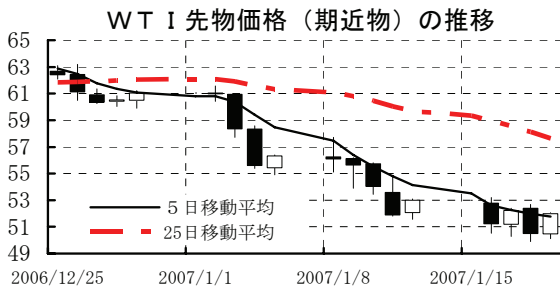
(注) 「変化率」は、直近値までの変化率。プラスは商品価格の上昇を示す。

「過去の動き」は当該期間の変化率 (例: 4週前=4週間前の週間変化率、6カ月前=6カ月前の月間変化率) を示す。

直近値以外の単位は%。

OPECバスケット、日経商品指数 (国際) は木曜日、日経商品指数 (17種) は水曜日の値。

網掛け太字は当該期間で最も上昇率の大きい (下落率の低い) 商品、太斜字は最も下落率の大きい (上昇率の低い) 商品を示す。



本資料は情報提供を目的として作成されたものであり、投資勧誘を目的としたものではありません。作成時点で、第一生命経済研究所経済調査部が信ずるに足ると判断した情報に基づき作成していますが、その正確性、完全性に対する責任は負いません。見直しは予告なく変更されることがあります。また、記載された内容は、第一生命ないしはその関連会社の投資方針と常に整合的であるとは限りません。