

Market Watching

市場レポート

テーマ: Weekly Market Report (2007年1月15日～)
～これで利上げならBOE以上にビックリ～

発表日: 2007年1月15日 (月)

第一生命経済研究所 経済調査部
担当 鷹峰 義清 (03-5221-4521)

今週のスケジュール

今週の経済指標・イベント・注目材料

発表日	国	指標・イベント	注目度	コンセンサス	レンジ	前回	備考
1月15日(月)	日本	機械受注(11月): 除船電・民需	★★★	+3.4%	▲3.0～+9.0%	+2.8%	前月比
	欧州	欧銀工業生産(11月)		+0.7%	+0.4～+1.2%	▲0.1%	前月比
	米国	祝日					
1月16日(火)	日本	企業物価指数(12月)・国内	★	0.0%	▲0.1～+0.2%	▲0.1%	前月比
		5年債入札	★				
	欧州	独ZEW景況指数(1月)・期待指数	★★	▲10.0	▲19.0～0	▲19.0	
		英消費者物価(12月)	★★	+2.9%	+2.5～+3.1%	+2.7%	前年比
1月17日(水)	米国	NY連銀製造業景況指数(1月)	★★	+19.5%	+13.0～+26.0	+23.1	
	日本	国際収支(11月)・経常収支		+19,300	+18,256～+21,750	+15,146	億円・未季調
		消費動向調査(12月)・消費者態度指数	★	47.2	47.2～49.5	48.9	
1月18日(木)	欧州	—					
	米国	生産者物価(12月)・最終財	★	+0.5%	+0.1～+1.2%	+2.0%	前月比
		同コア(12月)	★★	+0.1%	▲0.2～+0.7%	+1.3%	前月比
		鉱工業生産(12月)	★★	+0.1%	▲0.3～+0.3%	+0.2%	前月比
		設備稼働率(12月)	★	81.7%	81.0～82.0%	81.8%	
		ページブック	★★				
		サンフランシスコ連銀総裁講演	★				
		セントルイス連銀総裁講演	★				
	日本	第3次産業活動指数(11月)		▲0.1%	▲1.5～+1.0%	+2.1%	前月比
1月19日(金)	日本	日銀金融政策決定会合(17日～)	★★★	+25bp	±0～+25bp	±0bp	政策金利変更幅
		福井日銀総裁記者会見	★★★				
		金融経済月報	★				
		30年債入札	★★				
	欧州	ECB月報					
	米国	消費者物価(12月)	★	+0.4%	+0.1～+0.6%	0.0%	前月比
		同コア(12月)	★★★	+0.2%	0.0～+0.3%	0.0%	前月比
		住宅着工(12月)	★★	156.0	150.0～165.0	158.8	百万戸
		景気先行指数(12月)	★	+0.2%	+0.1～+0.4%	+0.1%	前月比
		フィラデルフィア連銀景況指数(1月)	★★	+3.2	▲7.5～+14.0	▲4.3%	
1月20日(土)	米国	バーナンキFRB議長議会証言	★★★				
		クリーブランド連銀総裁講演	★				
	日本	—					
	欧州	英小売売上高(11月)		+0.5%	+0.2～+1.2%	+0.3%	前月比
1月21日(日)	米国	ミシガン大学消費者センチメント(1月速報)	★★★	92.4	90.0～96.0	91.7	
		リッチモンド連銀総裁講演	★				
		カンザスシティ連銀総裁講演	★				

(注) 市場コンセンサス、予測レンジは各種バンダー調査に基づく
注目度は筆者

【債券市場】: 図表は3～4ページ

先週は、一部の国を除き長短金利とも上昇。なかでも、予想外の利上げを実施した英国金利の上昇が目立った。利上げは、インフレ率の高止まりが続いていることが背景。このほか、米国でも小売売上高が予想を上回ったことを背景に、年内利下げの可能性が後退したとの見方が優勢となり、長短金利とも大幅に上昇している。

今週は、日本では金融政策決定会合が最大の注目点。利上げ見通しが優勢だが、これまでの統計で利上げを断行するのは、12月時点とほぼ同程度の無理がある。消費回復のパスを期待するには、これまで回復が鈍かったことの原因を明確にする必要がある。インフレ率が上限にあるなかで利上げを続けるECBやBO

本資料は情報提供を目的として作成されたものであり、投資勧誘を目的としたものではありません。作成時点で、第一生命経済研究所経済調査部が信ずるに足ると判断した情報に基づき作成していますが、その正確性、完全性に対する責任は負いません。見直しは予告なく変更されることがあります。また、記載された内容は、第一生命ないしはその関連会社の投資方針と常に整合的であるとは限りません。

Eとは全く置かれた状況が異なる。利上げ実施の場合、日本の長期金利は一旦上昇も、次回利上げは当分先になるとの期待から長続きしないと予想。逆に、利上げ見送りの場合は長短金利とも低下が予想されるが、景気や物価に見合う健全な金融政策を織り込む格好で、イールドカーブは今よりもスティープ化すると見込まれる。なお、米国では月次指標の発表が続く上、バーナンキFRB議長の議会証言も注目される。これまで述べてきたとおり、足元の景気と先行指標、市場の景気コンセンサスからは、利下げを求めることにはかなりの無理があり、これが修正される相場展開（長短金利の逆転解消に向かう動き）が続こう。

【株式市場】：図表は5ページ

先週は、主要国を中心に株価は堅調。米国を中心に景気に対する楽観的な見方が、業績の上昇修正期待に繋がった。金利も上昇したが、原油価格の下落で相殺されるような格好となった。

今週は、引き続き景気・業績の上方修正と、金利上昇との綱引きの展開か。もう一つの株価押し上げ要素である原油価格が上昇に転じると、その分だけ株価にはブレーキになる公算。なお、日本では金融政策の動向も注目されるが、利上げはある程度覚悟していると判断され、利上げ断行の場合でも一旦のショックは小さいか。ただし、理のない利上げは後々尾を引くと考えられる。

【為替市場】：図表は6ページ

先週は、ドルがほぼ全面高。ただし、予想外の利上げを実施した英ポンドは対ドルでも上昇。ドル上昇の主因は、米利下げ期待の大幅後退による。日本では利上げ観測が徐々に強まっているが、日米間の金利差は目立って縮小しないとの見方から、むしろ円は軟調な展開となった。

今週は、円に関しては金融政策決定会合が注目される。（日本の場合は普通ならあり得ない事前スッパ抜きが横行するため何とも言えないが）予想は分かれており、決定会合まで徐々に動きは重たくなろう。利上げの有無に対する反応については、方向感が決まるほどのものにはならず、大雑把にレンジ内（121.50～118.50程度）にとどまると予想。米月次指標やバーナンキ発言にも要注意で、特に利下げ観測が完全に後退するようだと、ドルは一段高の可能性も。

【商品市場】：図表は7ページ

先週は、原油、非鉄金属は一段安。原油は、米北東部中心の暖冬を背景に下落。ただし、これまでの下げは行き過ぎとの見方から、週末には反発した。

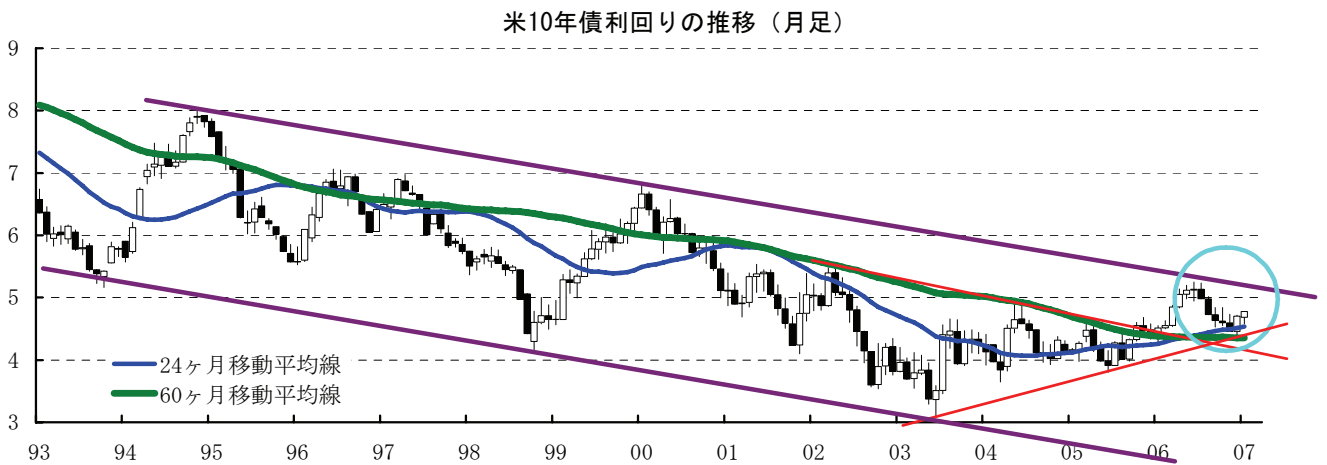
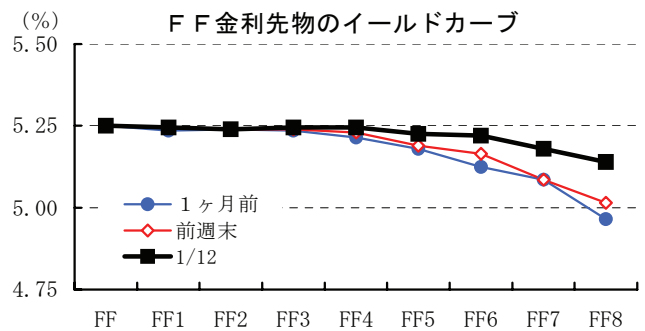
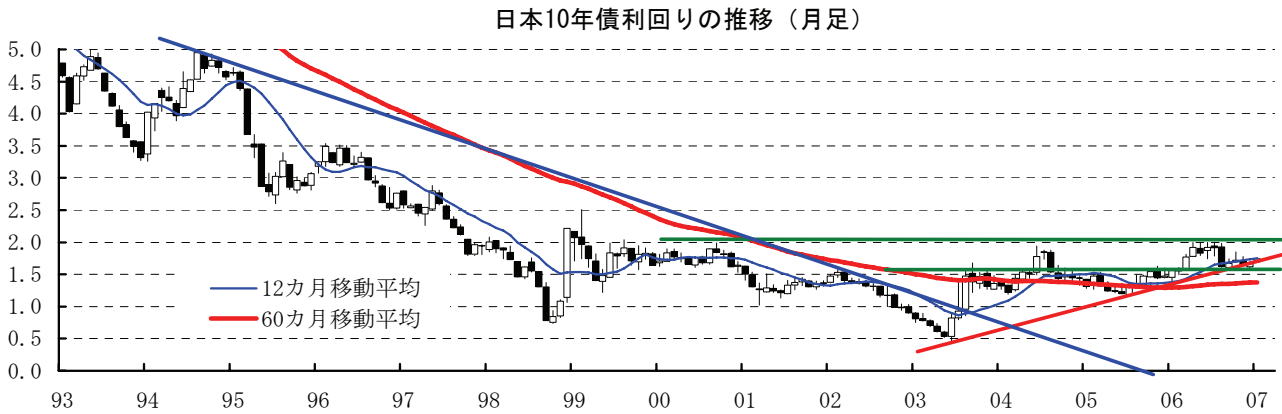
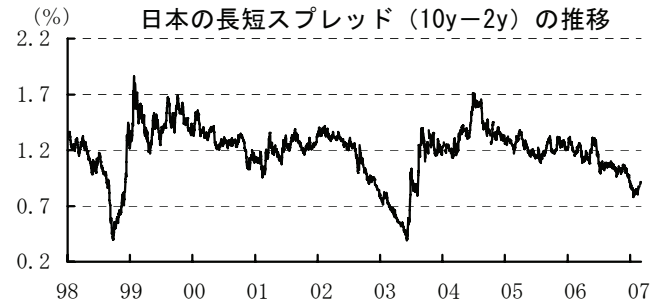
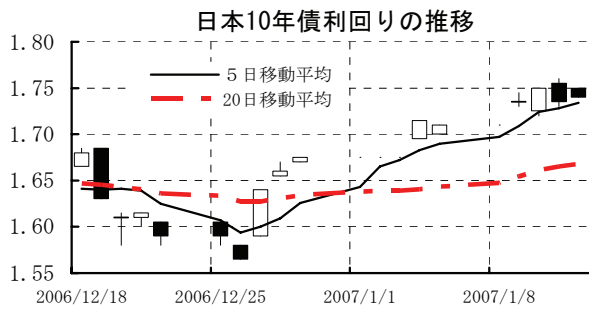
今週は、原油については、そろそろ下げ止まりが確認されると予想。中長期的な世界的原油需給逼迫懸念を勘案すれば、50ドル台前半は行き過ぎ感が出よう。チャート的にも同様。ただし、非鉄を含め、世界的な金利上昇や投機筋の動向次第では、資金流出の危険性は孕む。米利上げ観測や、日本の連続的な利上げ観測が出るまでは大きな崩れはないと予想するが、引き続き注意は必要。

本資料は情報提供を目的として作成されたものであり、投資勧誘を目的としたものではありません。作成時点で、第一生命経済研究所経済調査部が信ずるに足ると判断した情報に基づき作成していますが、その正確性、完全性に対する責任は負いません。見直しは予告なく変更されることがあります。また、記載された内容は、第一生命ないしはその関連会社の投資方針と常に整合的であるとは限りません。

[債券市場]

	直近値	直近までの変化率			過去の動き								
		1年前～	1月前～	前週末～	月間					週間			
					6カ月前	5カ月前	4カ月前	3カ月前	2カ月前	1カ月前	3週間前	2週間前	
2年	日本	0.825	+56	+2	▲1	▲2	▲18	+1	+8	+9	▲2	+2	+3
	米国	4.876	+50	+27	+13	▲20	▲18	▲9	+1	▲9	+20	+9	▲6
	イギリス	5.410	+116	+32	+0	▲4	+15	+4	+12	+0	+17	▲1	+5
	ドイツ	3.950	+110	+19	+3	▲6	+1	+6	+9	▲2	+23	+3	+3
	スイス	2.550	+106	+18	+5	▲9	+1	+17	+0	+6	+27	+4	+1
	スウェーデン	3.758	+102	+14	+6	+11	+4	+3	+4	+2	+23	+4	▲3
	ポーランド	4.473	+4	▲13	▲7	▲5	▲11	+7	▲23	▲3	▲8	+3	▲5
	カナダ	4.070	+26	+20	+8	▲28	▲15	▲7	+7	▲10	+15	+7	▲3
	メキシコ	7.422	▲23	+29	+19	▲20	▲8	+9	▲11	▲5	▲10	+1	+6
	ニュージーランド*	6.532	+50	+5	▲7	+19	+2	+0	▲8	▲14	+23	+10	▲4
	オーストラリア	6.258	+105	+18	+9	+19	▲14	+1	+26	▲6	+19	+8	▲8
	韓国	5.005	+1	+20	+7	▲8	▲6	▲17	+9	+12	+13	+6	▲3
	シンガポール	2.980	+19	+4	+5	▲4	+19	▲19	+8	▲5	+3	+2	▲8
	タイ	4.854	+19	+12	▲14	+18	▲11	▲22	▲4	▲23	+32	+5	▲9
インド	7.270	+108	+4	+2	▲12	+4	▲21	+23	▲6	+22	+9	▲5	
10年	日本	1.740	+30	+11	+3	▲0	▲30	+5	+5	▲8	+3	+9	+3
	米国	4.775	+37	+29	+13	▲16	▲25	▲10	▲3	▲14	+24	+8	▲6
	イギリス	4.904	+82	+29	+10	▲11	▲9	+1	▲1	+0	+23	+1	+6
	ドイツ	4.063	+79	+32	+8	▲15	▲16	▲5	+3	▲5	+25	+6	+4
	スイス	2.711	+69	+29	+15	▲15	▲21	▲9	+4	▲13	+23	+9	+4
	スウェーデン	3.902	+64	+32	+15	▲19	▲13	▲6	+2	▲9	+21	+8	▲3
	ポーランド	5.231	+42	+9	+4	▲8	▲7	▲8	▲21	▲13	+5	+6	▲3
	カナダ	4.135	+10	+24	+10	▲27	▲21	▲11	+2	▲12	+18	+8	▲5
	メキシコ	7.773	▲43	+32	+26	▲57	▲30	+2	▲31	▲20	▲31	▲2	+7
	ニュージーランド*	5.895	+9	+11	+2	+2	▲10	▲4	+4	+1	+16	+10	▲4
	オーストラリア	5.898	+68	+25	+9	+6	▲17	▲16	+15	▲7	+31	+10	▲9
	韓国	5.023	▲59	+13	+2	▲15	▲9	▲23	+18	+7	+8	+5	▲6
	シンガポール	3.050	▲25	+1	+8	▲6	▲11	▲20	▲1	▲17	+3	+2	▲8
	タイ	5.082	▲38	+30	▲22	▲20	▲14	▲23	+5	▲36	+60	+28	▲10
インド	7.737	+64	+9	+17	+13	▲35	▲23	▲1	▲22	+19	+2	▲5	
長短スプレッド	日本	+91.5	▲26	+9	+4	+1	▲11	+4	▲2	▲16	+5	+6	+0
	米国	▲10.1	▲13	+2	+0	+4	▲8	▲1	▲4	▲5	+4	▲1	+0
	イギリス	▲50.6	▲34	▲3	+10	▲6	▲23	▲3	▲13	+0	+6	+2	+1
	ドイツ	+11.3	▲31	+13	+6	▲9	▲17	▲11	▲6	▲3	+2	+3	+1
	スイス	+16.1	▲38	+11	+10	▲6	▲22	▲27	+4	▲19	▲4	+6	+4
	スウェーデン	+14.4	▲38	+18	+9	▲31	▲17	▲9	▲2	▲11	▲2	+4	+0
	ポーランド	+75.8	+38	+22	+11	▲4	+11	▲15	+2	▲10	+13	+4	+2
	カナダ	+6.5	▲16	+4	+2	+1	▲5	▲4	▲5	▲2	+3	+1	▲2
	メキシコ	+35.1	▲20	+3	+7	▲37	▲23	▲6	▲20	▲15	▲21	▲3	+1
	ニュージーランド*	▲63.7	▲41	+6	+8	▲17	▲12	▲4	+12	+14	▲7	+0	+0
	オーストラリア	▲36.0	▲37	+7	▲0	▲13	▲3	▲18	▲11	▲1	+13	+2	▲2
	韓国	+1.8	▲61	▲7	▲5	▲7	▲3	▲6	+9	▲5	▲5	▲1	▲3
	シンガポール	+7.0	▲44	▲3	+3	▲2	▲30	▲1	▲9	▲12	+0	+0	+0
	タイ	+22.8	▲57	+18	▲8	▲38	▲3	▲2	+9	▲14	+28	+24	▲1
インド	+46.7	▲44	+4	+15	+25	▲39	▲3	▲23	▲16	▲3	▲7	▲0	

(注) 「変化幅」は、直近値までの変化幅。プラスは金利の上昇を示す。
「過去の動き」は当該期間の変化幅(例：4週間＝4週間前の週間変化幅、6カ月前＝6カ月前の月間変化幅)を示す。
直近値の単位は%、ただし長短スプレッドはbp。直近値以外の単位はbp。
網掛け太字は当該期間で最も低下幅の大きい(上昇幅の低い)金利、太斜字は最も上昇幅の大きい(低下幅の低い)金利を示す。

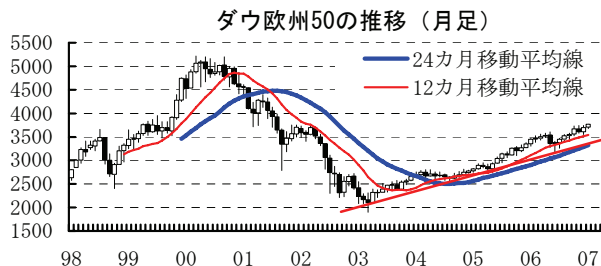
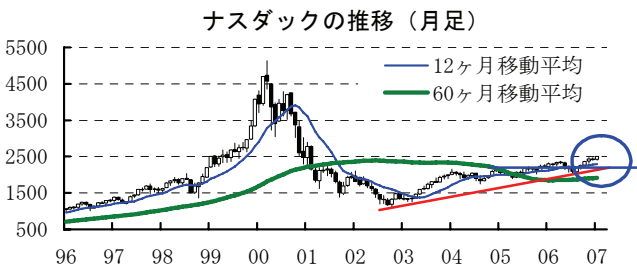
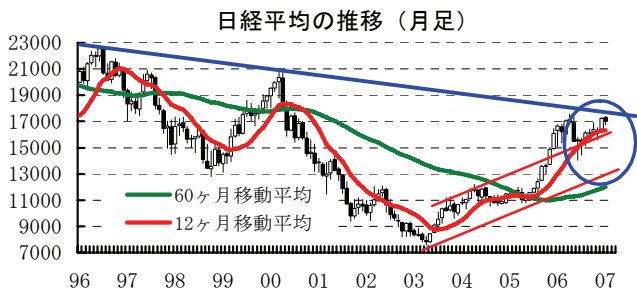
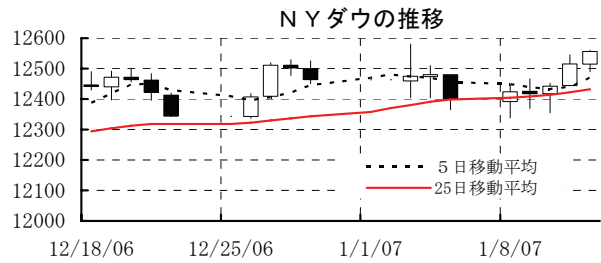
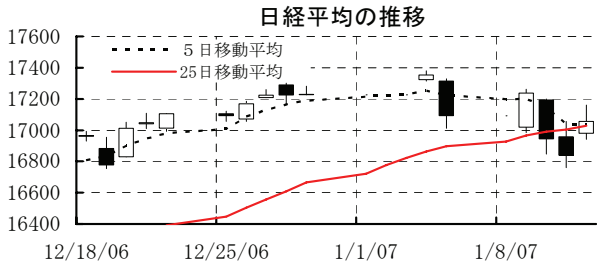


本資料は情報提供を目的として作成されたものであり、投資勧誘を目的としたものではありません。作成時点で、第一生命経済研究所経済調査部が信ずるに足ると判断した情報に基づき作成していますが、その正確性、完全性に対する責任は負いません。見直しは予告なく変更されることがあります。また、記載された内容は、第一生命ないしはその関連会社の投資方針と常に整合的であるとは限りません。

[株式市場]

		直近値	直近までの変化率			過去の動き							
			1年前～ 1月前～ 前週末～			月間					週間		
			6カ月前	5カ月前	4カ月前	3カ月前	2カ月前	1カ月前	3週間前	2週間前			
日本	日経平均	17057.01	+3.7	+2.5	▲0.2	▲0.3	+4.4	▲0.1	+1.7	▲0.8	+5.8	+0.7	▲0.8
	TOPIX	1685.27	+0.1	+3.5	+0.6	▲0.9	+4.0	▲1.5	+0.4	▲0.9	+4.9	+0.5	▲0.3
	日経店頭	2145.83	▲24.2	+1.6	+0.4	▲6.2	+3.1	▲3.0	▲1.9	▲3.7	+2.4	+0.3	+0.6
米国	N Yダウ	12556.08	+14.5	+2.0	+1.3	+0.3	+1.7	+2.6	+3.4	+1.2	+2.0	+1.0	▲0.5
	S P500	1430.73	+11.2	+1.4	+1.5	+0.5	+2.1	+2.5	+3.2	+1.6	+1.3	+0.5	▲0.6
	ナスダック	2502.82	+8.0	+2.9	+2.8	▲3.7	+4.4	+3.4	+4.8	+2.7	▲0.7	+0.6	+0.8
	フィラデルフィア半導体	482.51	▲8.8	+2.0	+2.9	▲6.6	+8.8	+1.2	+0.8	+4.6	▲2.3	+0.9	+0.3
イギリス	F T100	6239.00	+8.8	+1.3	+0.3	+1.6	▲0.4	+0.9	+2.8	▲1.3	+2.8	+0.5	▲0.0
ドイツ	D A X	6705.17	+21.0	+3.5	+1.7	▲0.0	+3.1	+2.5	+4.4	+0.6	+4.6	+1.4	▲0.1
欧州	ダウ欧州50	3772.01	+9.5	+2.9	+1.3	+2.1	+2.1	+0.8	+3.3	▲1.8	+2.6	+0.6	+0.7
スウェーデン	ストックホルムOMX	1159.46	+18.8	+2.6	+1.1	▲1.1	+5.1	+4.5	+4.4	▲1.6	+7.4	+0.5	▲0.0
ポーランド	ワルシャワWIG	51020.94	+34.0	▲1.4	+2.9	+12.9	▲5.5	+1.6	+7.5	+6.1	+0.4	+1.4	▲1.7
ロシア	R T	1797.59	+43.1	▲2.4	▲6.5	+3.8	+4.9	▲4.7	+4.1	+10.1	+8.2	+3.2	+0.0
メキシコ	ボルサ	26324.38	+39.1	+1.9	+0.7	+5.0	+4.7	+4.2	+5.1	+8.3	+6.0	+4.0	▲1.2
ブラジル	ボバスパ	43094.97	+20.4	+0.2	+2.0	+1.2	▲2.3	+0.6	+7.7	+6.8	+6.1	+2.6	▲5.0
アルゼンチン	メルバル	2072.62	+26.5	+5.1	+0.4	▲0.6	▲2.3	▲1.5	+8.8	+10.4	+6.3	+1.6	▲1.3
N Z	ニュージーランドSX50	4051.84	+19.8	+3.1	+0.4	▲0.1	▲2.0	+2.3	+5.4	+2.1	+5.0	+0.9	▲0.5
オーストラリア	A S200	5638.80	+16.6	+3.0	+1.2	▲1.7	+2.6	+0.8	+4.5	+1.8	+3.4	+1.2	▲1.7
香港	ハンセン	19613.41	+24.8	+3.7	▲3.0	+4.3	+2.5	+0.9	+4.5	+3.5	+5.3	+3.3	+1.2
韓国	総合	1388.37	▲1.0	+0.8	+0.2	+0.2	+4.2	+1.4	▲0.5	+5.0	+0.2	▲0.2	▲3.4
台湾	加権	7761.71	+15.4	+4.1	▲0.9	▲3.7	+2.4	+4.1	+2.0	+7.8	+3.4	+2.2	+0.2
シンガポール	S T	3009.09	+25.0	+4.0	▲0.7	+0.4	+1.5	+3.5	+5.2	+5.1	+5.2	+1.5	+1.4
タイ	S E T	645.71	▲14.3	▲12.5	+2.8	+2.0	▲0.1	▲0.7	+5.3	+2.3	▲8.0	▲0.1	▲7.6
インド	ムンバイSENSEX30	14056.53	+49.8	+8.2	+1.4	+1.3	+8.9	+6.5	+4.1	+5.7	+0.7	+2.3	+0.5
中国	上海A	2803.06	+117.5	+20.2	▲0.2	▲3.6	+2.9	+5.5	+4.9	+14.2	+27.6	+14.2	▲0.3
サウジアラビア	サウジ証券株価	7759.62	▲55.6	▲1.0	▲0.2	▲17.5	+2.4	+1.4	▲13.7	▲14.3	▲4.7	+0.3	▲2.0
クウェート	クウェート総合	10104.8	▲13.3	+5.5	+0.4	▲5.7	+2.6	+4.6	+3.4	▲6.8	+3.2	+1.8	+0.0
U A E	ドバイ金融市場	354.19	▲67.7	+0.0	+0.0	▲4.5	+12.6	▲5.2	▲3.6	▲15.2	+0.0	+0.0	+0.0

(注) 「変化率」は、直近値までの変化率。プラスは株価の上昇を示す。
 「過去の動き」は当該期間の変化率(例: 4週間前=4週間前の週間変化率、6カ月前=6カ月前の月間変化率)を示す。
 直近値以外の単位は%。
 網掛け太字は当該期間で最も上昇率の大きい(下落率の低い)株価、太斜字は最も下落率の大きい(上昇率の低い)株価を示す。

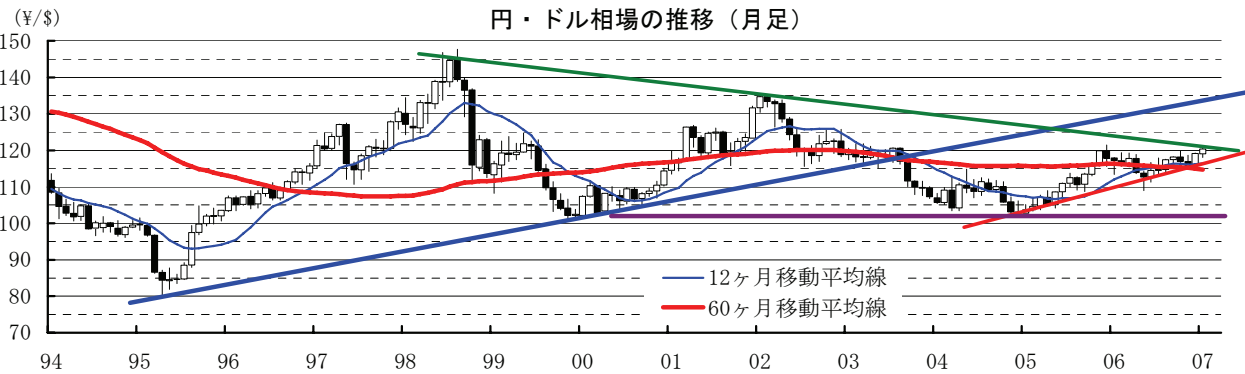
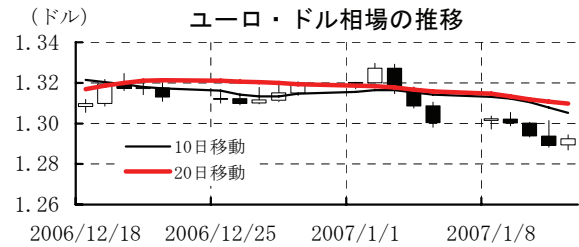
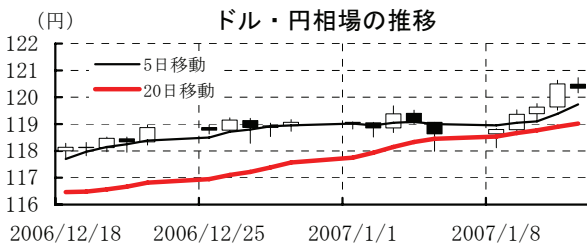


本資料は情報提供を目的として作成されたものであり、投資勧誘を目的としたものではありません。作成時点で、第一生命経済研究所経済調査部が信ずるに足ると判断した情報に基づき作成していますが、その正確性、完全性に対する責任は負いません。見直しは予告なく変更されることがあります。また、記載された内容は、第一生命ないしはその関連会社の投資方針と常に整合的であるとは限りません。

[為替]

	直近値	直近までの変化率			過去の動き							
		1年前～	1月前～	前週末～	月間					週間		
					6カ月前	5カ月前	4カ月前	3カ月前	2カ月前	1カ月前	3週間	2週間
日本円	120.33	▲5.2	▲3.0	▲1.4	▲0.2	▲2.4	▲0.7	+1.0	+1.0	▲2.8	▲0.2	+0.4
ユーロ	1.2924	+7.4	▲2.7	▲0.6	▲0.2	+0.4	▲1.1	+0.7	+3.8	▲0.3	+0.5	▲1.5
イギリスポンド	1.9592	+11.3	▲0.6	+1.6	+1.0	+2.0	▲1.7	+1.9	+3.1	▲0.4	+0.0	▲1.5
スイスフラン	1.2473	+3.0	▲4.0	▲0.9	▲0.7	+0.1	▲1.6	+0.5	+3.7	▲1.8	+0.1	▲1.4
スウェーデンクローナ	7.0328	+9.1	▲3.5	▲1.0	▲0.2	▲0.5	▲1.2	+1.5	+5.2	▲0.0	+0.1	▲1.7
ポーランドズロチ	2.9930	+5.3	▲4.4	▲0.4	+2.9	+0.2	▲1.7	+4.2	+4.1	▲0.8	+0.5	▲2.7
ロシアルーブル	26.588	+6.7	▲1.4	▲0.8	+0.1	+0.2	▲0.2	+0.3	+1.7	▲0.2	+0.0	▲0.2
カナダドル	1.1705	▲0.7	▲1.6	+0.2	▲1.3	+2.4	▲1.3	▲0.4	▲1.6	▲2.2	▲0.6	▲0.6
メキシコペソ	10.966	▲3.6	▲1.2	▲0.2	+3.3	+0.5	▲0.7	+2.1	▲2.1	+1.4	+0.4	▲1.1
ブラジルリアル	2.141	+5.9	+0.5	+0.5	▲0.6	+1.5	▲1.2	+1.2	▲1.1	+1.4	+0.5	▲0.7
アルゼンチンペソ	3.081	▲1.3	▲0.8	▲0.2	+0.4	▲0.8	▲0.2	+0.5	+0.7	+0.3	▲0.3	▲0.5
NZドル	0.691	▲0.4	▲0.3	+0.7	+1.7	+6.1	▲0.5	+2.7	+2.1	+2.9	+0.5	▲2.5
オーストラリアドル	0.7837	+4.5	▲0.4	+0.6	+3.2	▲0.3	▲2.3	+3.7	+2.0	▲0.0	+0.7	▲1.2
韓国ウォン	940.05	+3.5	▲1.9	▲0.6	▲0.7	▲0.6	+1.6	+0.5	+1.4	▲0.1	▲0.2	▲0.5
台湾ドル	32.760	▲2.8	▲0.8	▲0.5	▲1.1	▲0.5	▲0.6	▲0.5	+2.7	▲0.7	▲0.1	▲0.1
シンガポールドル	1.5436	+5.1	▲0.3	▲0.4	+0.2	+0.4	▲0.9	+2.0	+1.0	+0.2	+0.2	+0.0
タイバーツ	35.90	+9.1	▲1.8	▲0.3	+0.7	+0.7	+0.0	+2.3	+2.4	+1.0	+2.2	▲1.0
インドネシアルピア	9130	+2.3	▲0.7	▲1.3	+2.1	▲0.1	▲1.6	+1.4	▲0.8	+1.9	+0.9	▲0.2
インドルピー	44.43	▲0.6	+0.9	▲0.3	▲1.1	+0.0	+1.3	+2.0	+0.6	+1.1	+0.7	▲0.1
中国人民幣元	7.798	+3.3	+0.41	+0.08	+0.32	+0.20	+0.61	+0.32	+0.58	+0.36	+0.14	+0.01

(注) 為替レートは全て対ドルレート。ただし、ユーロ、豪ドル、NZドルは当該通貨から見たドル建て。
 「変化率」は、直近値までの変化率。すべてプラスは当該通貨の増価を示す。
 「過去の動き」は当該期間の変化率(例：4週間前=4週間前の週間変化率、6カ月前=6カ月前の月間変化率)を示す。
 直近値以外の単位は%。
 網掛け太字は当該期間で最も上昇率の大きい(下落率の低い)通貨、太斜字は最も下落率の大きい(上昇率の低い)通貨を示す。

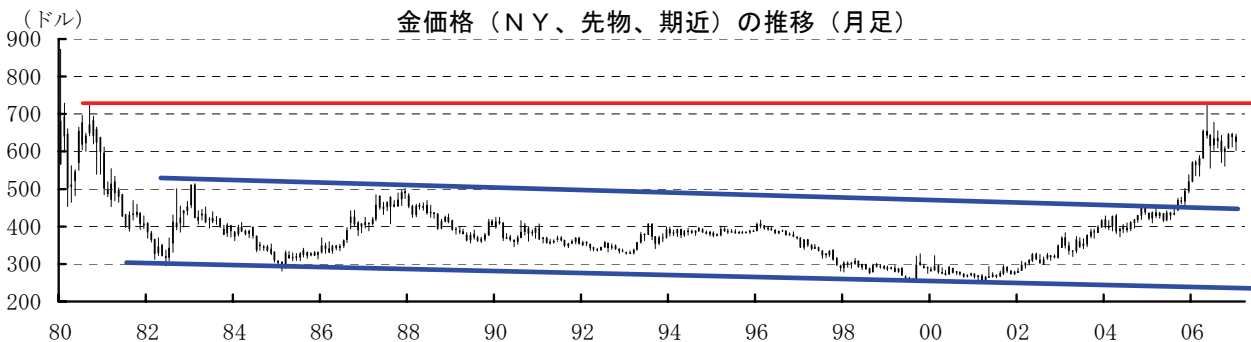
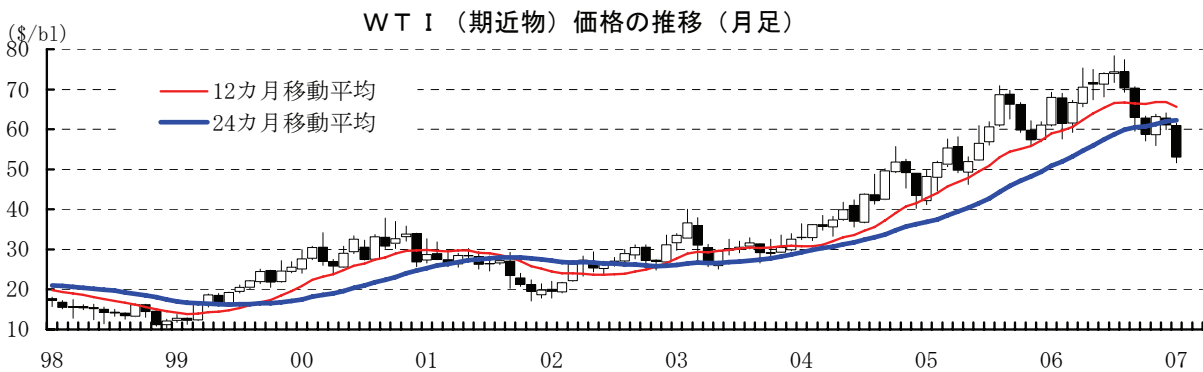
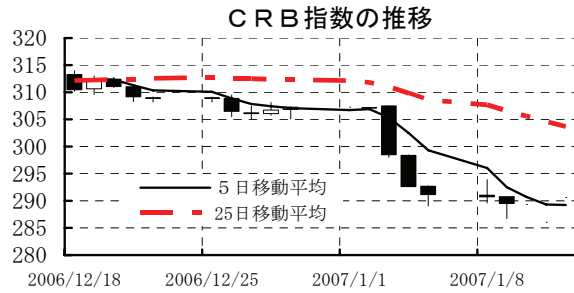
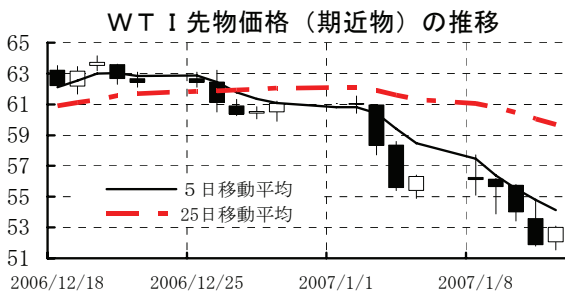


本資料は情報提供を目的として作成されたものであり、投資勧誘を目的としたものではありません。作成時点で、第一生命経済研究所経済調査部が信ずるに足ると判断した情報に基づき作成していますが、その正確性、完全性に対する責任は負いません。見直しは予告なく変更されることがあります。また、記載された内容は、第一生命ないしはその関連会社の投資方針と常に整合的であるとは限りません。

[商品]

	直近値	直近までの変化率			過去の動き							
		1年前～	1月前～	前週末～	月間					週間		
					6カ月前	5カ月前	4カ月前	3カ月前	2カ月前	1カ月前	3週間	2週間
WTI	52.99	▲17.1	▲13.2	▲5.9	+0.6	▲5.6	▲10.5	▲6.6	+7.5	▲3.3	▲2.2	▲7.8
北海ブレント	52.95	▲15.4	▲13.9	▲4.8	+2.6	▲6.5	▲11.1	▲5.5	+8.9	▲5.3	▲2.5	▲8.6
ドバイ	50.73	▲12.4	▲13.2	▲4.5	+0.7	▲2.3	▲12.4	▲1.5	+4.3	▲4.2	▲3.5	▲7.2
OPECバスケット	49.13	▲14.0	▲14.4	▲4.1	+1.7	▲4.7	▲11.8	▲7.2	+10.0	▲4.6	▲3.5	▲8.5
金 (NY)	626.9	+14.1	▲0.0	+2.9	+3.0	▲0.9	▲4.7	+1.4	+6.6	▲1.3	+3.2	▲4.6
銅 (NY)	259.95	+21.1	▲15.7	+2.9	+4.3	▲3.9	▲0.3	▲3.6	▲4.9	▲10.0	+0.8	▲11.5
アルミ (NY)	120.50	+10.9	▲4.4	+3.9	+0.6	▲3.2	+4.2	+9.4	▲5.5	+2.5	▲0.2	▲7.2
鉛 (LDN)	1610	+36.2	▲6.9	▲0.6	+7.6	+10.8	+14.0	+17.2	+2.8	+0.1	+3.4	▲2.7
亜鉛 (LDN)	3770	+85.7	▲13.9	▲3.6	+6.1	+1.0	▲3.5	+26.7	+3.7	▲3.3	+2.2	▲7.6
ニッケル (LDN)	32445	+120.7	▲1.1	▲2.0	+19.4	+12.9	▲1.6	+10.6	+8.3	▲1.8	▲0.4	▲0.7
スズ (LDN)	10550	+56.9	▲2.5	▲0.5	+4.0	+5.1	▲0.4	+16.2	+2.0	+10.1	+3.7	▲7.9
銀 (NY、現物)	12.88	+43.9	▲7.2	+5.6	+3.0	+13.0	▲11.4	+7.4	+13.6	▲7.6	+2.6	▲5.5
プラチナ (NY、現物)	1147	+12.4	+2.9	+3.1	+0.2	+1.0	▲8.2	▲5.3	+10.0	▲5.3	+0.3	▲1.1
小麦 (シカゴ)	479.50	+43.9	+3.1	+2.0	+7.0	+1.6	+9.7	+9.0	+3.9	▲0.2	▲2.5	▲6.1
大豆 (シカゴ)	205.00	+14.7	+9.5	+7.3	▲6.9	▲3.3	+3.0	+17.1	+2.0	▲0.8	+2.7	▲0.5
コーン (シカゴ)	396.50	+86.4	+10.4	+7.7	+1.5	▲2.9	+13.1	+22.2	+17.5	+3.5	+1.6	▲5.6
CRB	290.62	▲13.2	▲6.5	▲0.2	+1.0	▲5.9	▲7.1	+0.1	+5.1	▲4.4	▲0.5	▲5.3
JOE	130.70	+10.1	+0.1	▲0.2	+0.2	▲0.6	+0.4	▲0.7	+1.7	+3.1	+1.0	▲1.0
日経商品指数 (17種)	135.25	+14.7	▲0.7	▲0.6	+0.4	+0.1	+0.9	+3.2	▲0.4	+2.5	+1.4	▲1.3
日経商品指数 (国際)	124.62	+7.4	▲4.1	+0.0	+0.7	▲3.2	▲4.6	+2.3	+2.2	+0.1	+0.4	▲4.1

(注) 「変化率」は、直近値までの変化率。プラスは商品価格の上昇を示す。
 「過去の動き」は当該期間の変化率 (例：4週間=4週間前の週間変化率、6カ月前=6カ月前の月間変化率) を示す。
 直近値以外の単位は%。
 OPECバスケット、日経商品指数 (国際) は木曜日、日経商品指数 (17種) は水曜日の値。
 網掛け太字は当該期間で最も上昇率の大きい (下落率の低い) 商品、太斜字は最も下落率の大きい (上昇率の低い) 商品を示す。



本資料は情報提供を目的として作成されたものであり、投資勧誘を目的としたものではありません。作成時点で、第一生命経済研究所経済調査部が信ずるに足ると判断した情報に基づき作成していますが、その正確性、完全性に対する責任は負いません。見直しは予告なく変更されることがあります。また、記載された内容は、第一生命ないしはその関連会社の投資方針と常に整合的であるとは限りません。