

Market Watching

市場レポート

テーマ: Weekly Market Report (2006年11月27日～)

発表日: 2006年11月27日 (月)

～日本の不安を米国が和らげるか～

第一生命経済研究所 経済調査部

担当 鷹峰 義清 (03-5221-4521)

今週のスケジュール

今週の経済指標・イベント・注目材料

発表日	国	指標・イベント	注目度	コンセンサス	レンジ	前回	備考
11月27日 (月)	日本	企業向けサービス価格指数 (10月)		+0.3%	0.0～+0.3%	+0.3%	前年比
		福井総裁挨拶 (要旨公表)	★★★				
		福井日銀総裁講演	★★★				
		福井日銀総裁記者会見	★★★				
	欧州	—					
	米国	—					
11月28日 (火)	日本	商業販売統計: 小売販売額 (10月)	★★	+0.7%	▲2.3～+1.7%	+0.7%	前年比
		福井総裁挨拶 (要旨公表)	★★★				
		福井総裁記者会見	★★★				
		2年債入札	★				
	欧州	欧マネーサプライ: M3 (11月)	★	+8.8%	+7.9～+9.3%	+8.5%	前年比
	米国	耐久財受注 (10月)・除輸送機器	★★★	+0.2%	▲0.5～+0.9%	+0.1%	前月比
		消費者信頼感 (11月)	★★★	106.0	103.7～110.0	105.4	
		中古住宅販売 (10月)	★★	615	587～630	618	万戸
		2年債入札	★				
		バーナンキFRB議長スピーチ	★★★				
		ポールソン財務長官講演	★				
シカゴ連銀総裁講演		★					
フィラデルフィア連銀総裁講演	★						
11月29日 (水)	日本	鉱工業生産 (10月)	★★★	▲0.4%	▲1.2～+0.6%	▲0.7%	前月比
		福井総裁講演	★★★				
	欧州	—					
	米国	実質GDP (7～9月期): 改訂値	★	+1.8%	+1.4～+2.0%	+1.6%	前期比年率
		新築住宅販売 (10月)	★★	104.8	98.0～108.5	107.5	万戸
		ページブック	★★				
5年債入札		★					
NY連銀総裁講演	★						
11月30日 (木)	日本	住宅着工 (10月)	★	127.1	121.9～130.5	129.8	万戸
		野田日銀審議委員講演+記者会見	★				
	欧州	欧消費者物価 (11月): 速報値	★★★	+1.8%	+1.7～+1.9%	+1.6%	前年比
		独失業率 (11月)	★	10.3%	9.7～10.4%	10.4%	季調値
	米国	個人支出 (10月)		+0.1%	▲0.2～+0.7%	+0.1%	前月比
		PCEデフレーター (10月)・コア	★★	+2.3%	+2.3%	+2.4%	前年比
		シカゴ地区PMI (11月)	★★	54.5	49.0～58.0	53.5	
バイズFRB理事基調演説	★						
11月31日 (金)	日本	消費者物価・東京・総合 (11月)	★	+0.5%	0.0～+0.7%	+0.5%	前年比
		・東京・コア (11月)	★	+0.2%	0.0～+0.5%	+0.1%	前年比
		・全国・総合 (10月)	★★★	+0.6%	0.0～+0.8%	+0.6%	前年比
		・全国・コア (10月)	★★★	+0.2%	+0.1～+0.3%	+0.2%	前年比
		完全失業率 (10月)		4.2%	4.0～4.2%	4.2%	
	家計調査 (10月): 全世界	★	▲3.9%	▲5.8～0.0%	▲6.0%	前年比	
	有効求人倍率 (10月)	★	1.09倍	1.07～1.10倍	1.08倍		
	乗用車販売台数 (11月)				▲6.2%	前年比	
	欧州	欧製造業PMI (11月)	★	56.8	56.0～57.5	57.0	
		欧失業率 (10月)		7.8%	7.7～7.8%	7.8%	
	米国	ISM製造業景気指数 (11月)	★★★	51.9	49.5～54.0	51.2	
		自動車販売台数 (11月)		1,640	1,620～1,670	1,620	万台・年率
		バーナンキFRB議長スピーチ	★★★				
		コーンFRB副議長スピーチ	★★				
フィラデルフィア連銀総裁講演		★					
シカゴ連銀総裁講演		★					
リッチモンド連銀総裁講演	★						
12月1日 (土)		—					
12月2日 (日)		—					

(注) 市場コンセンサス、予測レンジは各種ベンダー調査に基づく
注目度は筆者

本資料は情報提供を目的として作成されたものであり、投資勧誘を目的としたものではありません。作成時点で、第一生命経済研究所経済調査部が信ずるに足ると判断した情報に基づき作成していますが、その正確性、完全性に対する責任は負いません。見直しは予告なく変更されることがあります。また、記載された内容は、第一生命ないしはその関連会社の投資方針と常に整合的であるとは限りません。

【債券市場】：図表は3～4ページ

先週は、長短金利とも低下した地域が目立った。米国では、景気減速を背景にFRBが1～3月期中に利下げするとの見方を支えに、週末の実質連休もあって債券市場への資金フローが続いた格好で、長短金利とも低下した。日本では、株価の下落を背景に、金利は低下基調を辿った。

今週は、日本では主要月次指標の発表に加え、福井日銀総裁のコメントなど注目材料は多い。経済指標は、生産など伸び悩みが続くリスクがあり、全般的には景気の減速感が漂う内容になると予想される。こうしたなか、福井総裁のコメントは、利上げ時期を特定させるような内容にはならないと見込まれるものの、そのこと自体が早期利上げ観測を後退させることとなろう。したがって、日本ではもう一段の金利低下を予想。米国でも、月末月初の経済指標発表が続く上、FRB当局の講演なども多い。こちらは耐久財など景気先行指標の動向、クリスマスセールスに入らな中での消費マインドの動向に注目が集まる。耐久財受注の底堅さ、高水準の消費マインドが確認される公算があり、金利は下げ止まりを予想。

【株式市場】：図表は5ページ

先週は、エマージング市場では好調だったものの、主要国では前週末水準を割り込んで越週した地域が目立った。日本では、年度下期の景気や企業業績に対する不安感が錯綜する中、外国人投資家の売り越し基調、証券税制問題などが材料視され、やや大きく値を下げた。

今週は、内外ともに経済指標含め材料が多い。日本では、国内のファンダメンタルズは支えになりにくいものとなる見込み。一方、米国では景気先行指標となる耐久財のほか、消費マインドなどの結果次第で、景況感は大きく変わってくる。指標好調で米国株が堅調に推移するようだと、日本株についても割安感などから買いが増勢に転じよう。

【為替市場】：図表は6ページ

先週は、ドルは多くの通貨に対して下落。米国で、市場予想を下ぶれる結果となった指標発表（週次失業保険申請件数、ミシガン大消費者センチメント）をきっかけに、米景気の減速や先行き利下げ期待などが高まり、日米が祝日を挟む中ドル安が進展した。

今週は、日米とも経済指標の発表や金融当局の発言が多く、市場の関心も高い。日本では、早期利上げ期待を後退させるような内容になると予想されることから、積極的な円高は考えにくい。逆に、米国では利下げを期待させるような経済指標、Fed講演になるとは考えにくい。このため、ドル安の一服を予想。

【商品市場】：図表は7ページ

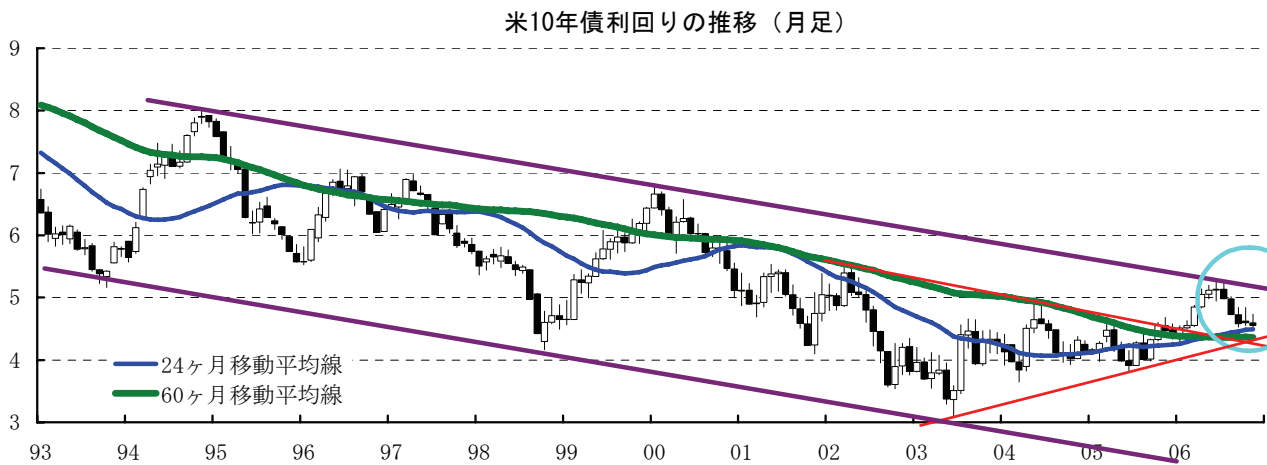
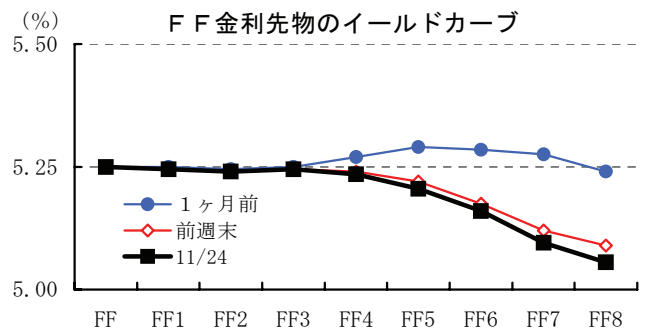
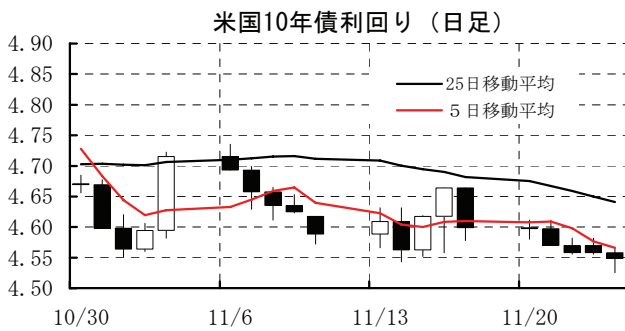
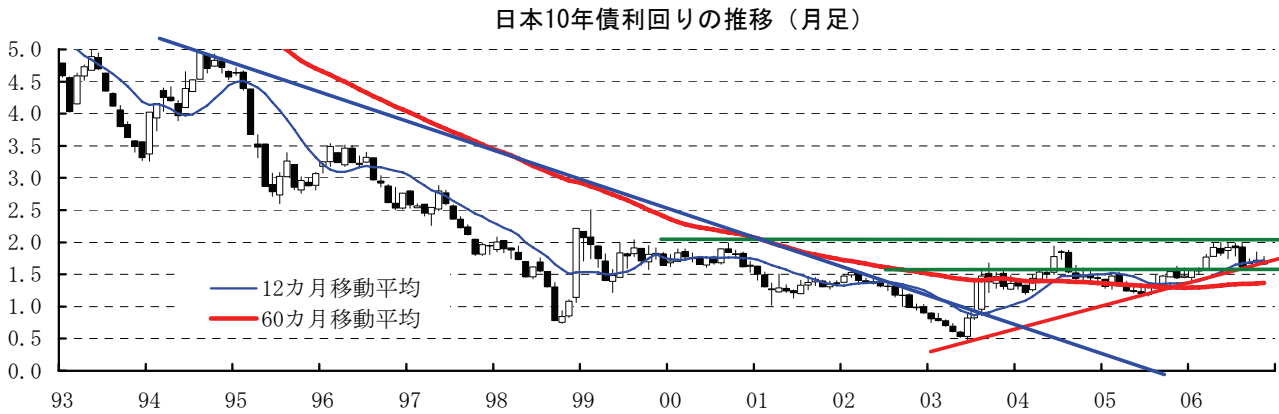
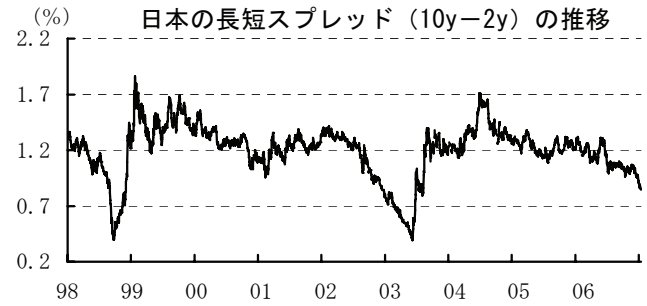
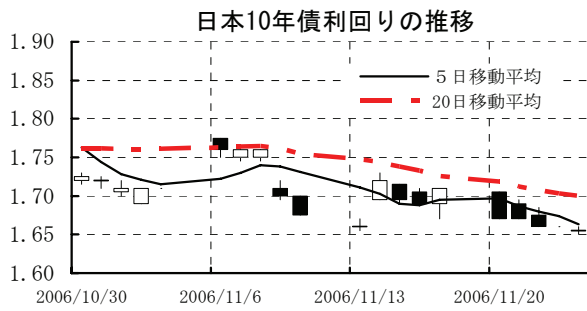
先週は、原油をはじめ、各種商品相場は軒並み上昇。特に需給面などに大きな変化があったわけではなく、個別のテクニカルな材料などに左右された。

今週は、特に大きな材料がない中、原油は北米の気温などの状況に左右される格好で、方向性には欠ける展開が予想される。

[債券市場]

	直近値	直近までの変化率			過去の動き								
		1年前～	1月前～	前週末～	月間					週間			
					6カ月前	5カ月前	4カ月前	3カ月前	2カ月前	1カ月前	3週間	2週間	
2年	日本	0.810	+58	+3	▲1	+17	+1	▲2	▲18	+1	+8	+1	+5
	米国	4.727	+39	▲18	▲4	+18	+12	▲20	▲18	▲9	+1	▲9	+3
	イギリス	5.029	+78	▲7	+0	+8	+7	▲4	+15	+4	+12	▲3	▲1
	ドイツ	3.675	+97	▲6	▲4	▲2	+22	▲6	+1	+6	+9	▲3	+2
	スイス	2.204	+70	▲3	▲3	+13	+10	▲9	+1	+17	+0	+0	+9
	スウェーデン	3.494	+116	▲4	+0	+4	+21	+11	+4	+3	+4	+2	+0
	ポーランド	4.686	+0	▲6	+3	+3	+59	▲5	▲11	+7	▲23	▲0	▲3
	カナダ	3.934	+24	▲18	▲2	+5	+22	▲28	▲15	▲7	+7	▲9	+1
	メキシコ	7.254	▲86	▲15	+3	+33	▲8	▲20	▲8	+9	▲11	▲8	+1
	ニュージーランド*	6.364	▲42	▲36	▲4	+7	+13	+19	+2	+0	▲8	▲12	+5
	オーストラリア	6.006	+73	▲14	▲5	+5	+12	+19	▲14	+1	+26	▲5	+2
	韓国	4.773	▲22	+10	+5	▲18	+22	▲8	▲6	▲17	+9	+6	+2
	シンガポール	3.040	+33	+2	▲1	▲22	+15	▲4	+19	▲19	+8	+4	▲4
	タイ	4.783	+32	▲22	▲4	+16	+28	+18	▲11	▲22	▲4	▲7	▲9
インド	7.086	+100	▲3	▲5	+31	+48	▲12	+4	▲21	+23	+1	▲3	
10年	日本	1.655	+22	▲16	▲5	▲9	+9	▲0	▲30	+5	+5	▲3	+3
	米国	4.548	+6	▲27	▲5	+7	+2	▲16	▲25	▲10	▲3	▲13	+1
	イギリス	4.530	+33	▲18	▲3	▲4	+12	▲11	▲9	+1	▲1	▲7	+4
	ドイツ	3.699	+28	▲18	▲3	+3	+9	▲15	▲16	▲5	+3	▲6	+2
	スイス	2.289	+13	▲26	▲3	▲3	+15	▲15	▲21	▲9	+4	▲8	+1
	スウェーデン	3.554	+24	▲25	▲3	+2	+12	▲19	▲13	▲6	+2	▲2	▲6
	ポーランド	5.239	+5	▲14	+5	+16	+35	▲8	▲7	▲8	▲21	▲7	+0
	カナダ	3.968	▲5	▲24	▲4	▲2	+14	▲27	▲21	▲11	+2	▲10	▲0
	メキシコ	7.825	▲73	▲23	+0	+51	+5	▲57	▲30	+2	▲31	▲2	▲7
	ニュージーランド*	5.726	▲12	▲21	▲6	+4	+7	+2	▲10	▲4	+4	▲4	+6
	オーストラリア	5.563	+16	▲25	▲6	+3	+5	+6	▲17	▲16	+15	▲0	+1
	韓国	4.950	▲75	+10	+6	▲11	+5	▲15	▲9	▲23	+18	+4	+4
	シンガポール	3.060	▲24	▲15	▲2	▲8	+14	▲6	▲11	▲20	▲1	▲3	▲2
	タイ	4.881	▲124	▲28	▲10	▲15	+30	▲20	▲14	▲23	+5	▲9	▲5
インド	7.441	+39	▲22	▲9	+27	+44	+13	▲35	▲23	▲1	▲2	▲9	
長短スプレッド	日本	+84.5	▲36	▲19	▲5	▲26	+8	+1	▲11	+4	▲2	▲5	▲2
	米国	▲17.9	▲32	▲9	▲2	▲11	▲10	+4	▲8	▲1	▲4	▲4	▲2
	イギリス	▲49.9	▲45	▲11	▲3	▲12	+5	▲6	▲23	▲3	▲13	▲4	+5
	ドイツ	+2.4	▲69	▲12	+0	+6	▲13	▲9	▲17	▲11	▲6	▲3	▲0
	スイス	+8.5	▲57	▲23	+1	▲16	+6	▲6	▲22	▲27	+4	▲9	▲7
	スウェーデン	+6.0	▲92	▲21	▲3	▲2	▲8	▲31	▲17	▲9	▲2	▲4	▲6
	ポーランド	+55.3	+5	▲8	+2	+13	▲23	▲4	+11	▲15	+2	▲6	+3
	カナダ	+3.4	▲29	▲6	▲2	▲7	▲8	+1	▲5	▲4	▲5	▲2	▲1
	メキシコ	+57.1	+13	▲8	▲3	+18	+13	▲37	▲23	▲6	▲20	+6	▲8
	ニュージーランド*	▲63.8	+30	+15	▲2	▲2	▲6	▲17	▲12	▲4	+12	+8	+1
	オーストラリア	▲44.3	▲57	▲11	▲2	▲2	▲7	▲13	▲3	▲18	▲11	+4	▲1
	韓国	+17.7	▲53	▲0	+1	+8	▲17	▲7	▲3	▲6	+9	▲2	+1
	シンガポール	+2.0	▲57	▲17	▲1	+14	▲1	▲2	▲30	▲1	▲9	▲7	+2
	タイ	+9.8	▲156	▲6	▲1	▲31	+3	▲38	▲3	▲2	+9	▲2	+4
インド	+35.5	▲61	▲19	▲4	▲4	▲4	+25	▲39	▲3	▲23	▲3	▲6	

(注) 「変化幅」は、直近値までの変化幅。プラスは金利の上昇を示す。
「過去の動き」は当該期間の変化幅(例: 4週間=4週間前の週間変化幅、6カ月前=6カ月前の月間変化幅)を示す。
直近値の単位は%、ただし長短スプレッドはbp。直近値以外の単位はbp。
網掛け太字は当該期間で最も低下幅の大きい(上昇幅の低い)金利、太斜字は最も上昇幅の大きい(低下幅の低い)金利を示す。

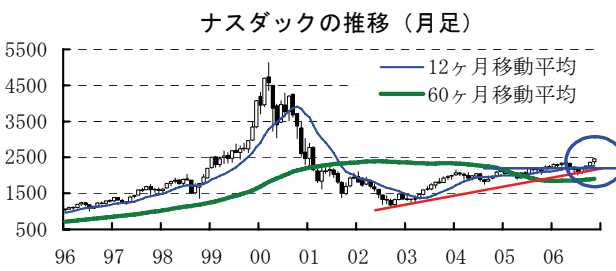
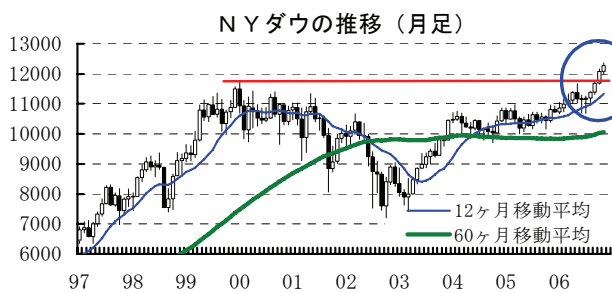
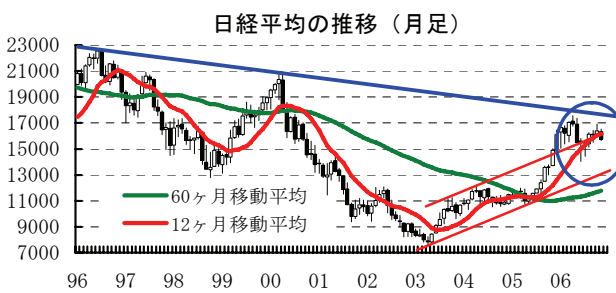
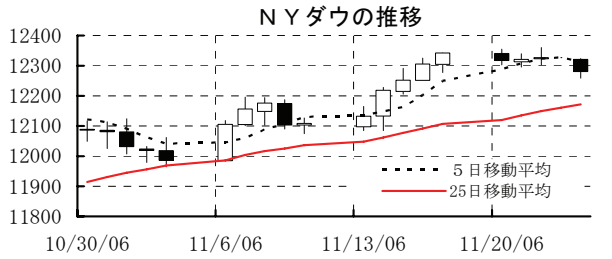
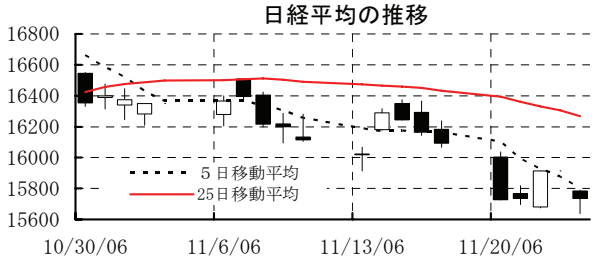


本資料は情報提供を目的として作成されたものであり、投資勧誘を目的としたものではありません。作成時点で、第一生命経済研究所経済調査部が信ずるに足ると判断した情報に基づき作成していますが、その正確性、完全性に対する責任は負いません。見直しは予告なく変更されることがあります。また、記載された内容は、第一生命ないしはその関連会社の投資方針と常に整合的であるとは限りません。

[株式市場]

		直近値	直近までの変化率			過去の動き							
						月間					週間		
			1年前～	1月前～	前週末～	6カ月前	5カ月前	4カ月前	3カ月前	2カ月前	1カ月前	3週間前	2週間前
日本	日経平均	15734.60	+6.7	▲6.2	▲2.2	▲8.5	+0.2	▲0.3	+4.4	▲0.1	+1.7	▲1.5	▲0.1
	TOPIX	1538.04	+1.3	▲7.5	▲2.3	▲8.0	+0.4	▲0.9	+4.0	▲1.5	+0.4	▲2.3	▲0.5
	日経店頭	2045.16	▲12.8	▲6.0	▲2.0	▲9.2	▲1.1	▲6.2	+3.1	▲3.0	▲1.9	▲2.3	▲0.7
米国	N Yダウ	12280.17	+12.5	+1.3	▲0.5	▲1.7	▲0.2	+0.3	+1.7	+2.6	+3.4	+1.0	+1.9
	S P500	1400.95	+10.7	+1.7	▲0.0	▲3.1	+0.0	+0.5	+2.1	+2.5	+3.2	+1.2	+1.5
	ナスダック	2460.26	+8.9	+4.9	+0.6	▲6.2	▲0.3	▲3.7	+4.4	+3.4	+4.8	+2.5	+2.3
	フィテ ^ル ファイ ^半 導 ^体	489.33	+1.8	+10.1	+1.3	▲10.1	▲5.0	▲6.6	+8.8	+1.2	+0.8	+2.7	+4.8
イギリス	F T100	6122.10	+11.1	▲1.0	▲1.1	▲5.0	+1.9	+1.6	▲0.4	+0.9	+2.8	+1.0	▲0.3
ドイツ	D A X	6411.96	+23.6	+2.6	▲0.0	▲5.3	▲0.2	▲0.0	+3.1	+2.5	+4.4	+1.9	+0.9
欧州	ダウ欧州50	3650.82	+10.5	▲1.3	▲1.1	▲5.0	+0.6	+2.1	+2.1	+0.8	+3.3	+0.7	▲0.4
スウェーデン	ストックホルムOMX	1089.75	+18.8	▲0.7	▲0.8	▲8.6	+0.9	▲1.1	+5.1	+4.5	+4.4	+1.3	▲0.1
ポーランド	ワルシャワWIG	49566.07	+48.8	+4.3	+2.6	▲9.9	+2.6	+12.9	▲5.5	+1.6	+7.5	+2.5	▲1.5
ロシア	R T	1722.73	+67.3	+7.1	+2.0	▲11.8	+2.3	+3.8	+4.9	▲4.7	+4.1	+4.0	▲1.0
メキシコ	ボルサ	24792.89	+48.0	+6.5	+2.5	▲9.5	+2.5	+5.0	+4.7	+4.2	+5.1	+3.4	+1.0
ブラジル	ボベスバ	41757.72	+30.7	+5.7	+1.8	▲9.5	+0.3	+1.2	▲2.3	+0.6	+7.7	+0.7	+0.8
アルゼンチン	メルバル	1943.63	+19.1	+12.8	+3.0	▲13.4	+3.5	▲0.6	▲2.3	▲1.5	+8.8	+2.4	+0.1
N Z	ニュージーランドSX50	3849.35	+16.1	+5.1	+0.9	▲4.8	▲0.8	▲0.1	▲2.0	+2.3	+5.4	+1.4	▲0.4
オーストラリア	A S 200	5453.60	+17.2	+2.6	+0.6	▲4.9	+1.4	▲1.7	+2.6	+0.8	+4.5	+0.1	▲0.3
香港	ハンセン	19260.30	+27.7	+6.1	+0.4	▲4.8	+2.6	+4.3	+2.5	+0.9	+4.5	+0.8	+1.5
韓国	総合	1421.73	+10.1	+4.0	+0.7	▲7.2	▲1.7	+0.2	+4.2	+1.4	▲0.5	+0.9	+1.2
台湾	加権	7427.36	+21.5	+4.6	+2.3	▲4.5	▲2.1	▲3.7	+2.4	+4.1	+2.0	+0.2	+1.2
シンガポール	S T	2814.81	+22.0	+4.6	+0.1	▲8.7	+2.2	+0.4	+1.5	+3.5	+5.2	+0.8	+2.5
タイ	S E T	723.87	+8.1	▲0.6	▲1.4	▲7.7	▲4.4	+2.0	▲0.1	▲0.7	+5.3	+1.1	▲0.9
インド	ムンバ ^イ SENSEX30	13703.33	+56.7	+8.6	+2.0	▲12.3	+2.0	+1.3	+8.9	+6.5	+4.1	+1.2	+1.1
中国	上海A	2155.26	+84.3	+13.7	+4.0	+14.1	+2.0	▲3.6	+2.9	+5.5	+4.9	+0.9	+4.7
サウジアラビア	サウジ ^証 取 ^株 価	8701.53	▲46.7	▲17.5	+4.1	▲14.1	+17.4	▲17.5	+2.4	+1.4	▲13.7	▲14.0	+4.3
クウェート	クエ ^ト 総 ^合	9988.5	▲15.1	▲4.8	▲2.8	▲3.1	+0.8	▲5.7	+2.6	+4.6	+3.4	+0.3	▲1.1
U A E	ドバイ ^金 融 ^市 場	358.64	▲69.3	▲16.4	▲4.3	▲15.6	▲11.8	▲4.5	+12.6	▲5.2	▲3.6	▲6.0	▲1.0

(注) 「変化率」は、直近値までの変化率。プラスは株価の上昇を示す。
 「過去の動き」は当該期間の変化率(例: 4週間前=4週間前の週間変化率、6カ月前=6カ月前の月間変化率)を示す。
 直近値以外の単位は%。
 網掛け太字は当該期間で最も上昇率の大きい(下落率の低い)株価、太斜字は最も下落率の大きい(上昇率の低い)株価を示す。

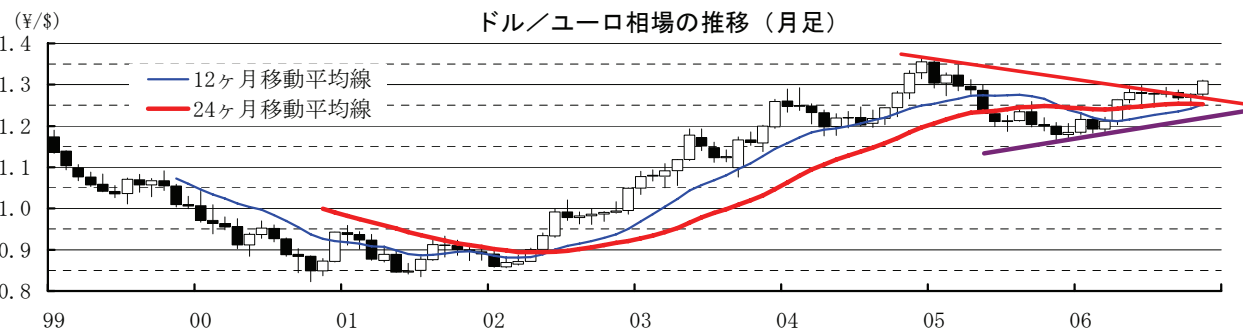
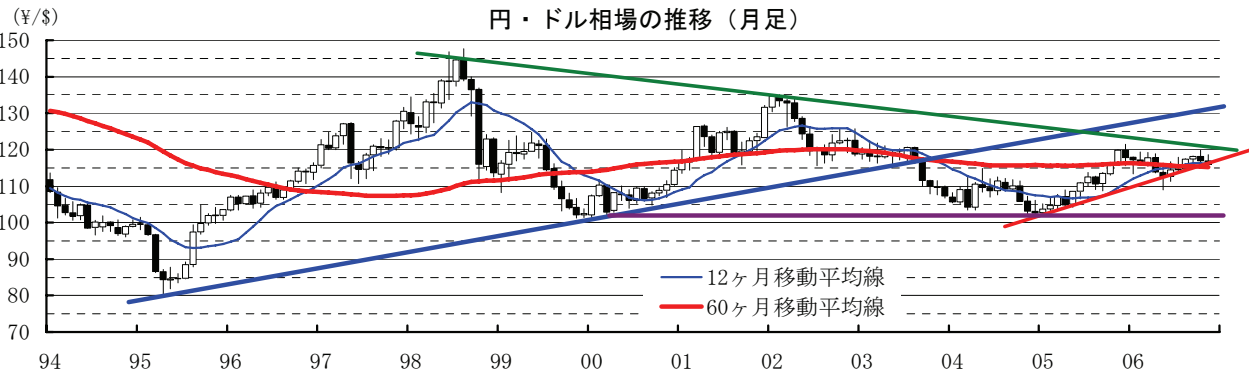
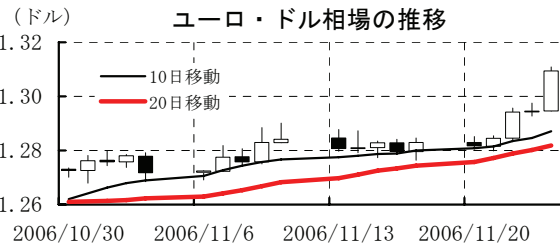
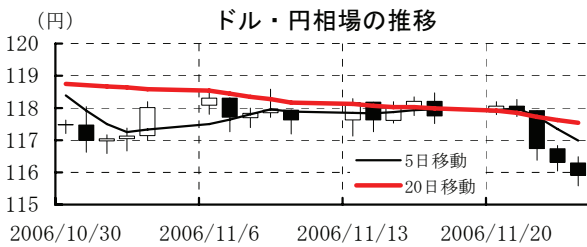


本資料は情報提供を目的として作成されたものであり、投資勧誘を目的としたものではありません。作成時点で、第一生命経済研究所経済調査部が信ずるに足ると判断した情報に基づき作成していますが、その正確性、完全性に対する責任は負いません。見直しは予告なく変更されることがあります。また、記載された内容は、第一生命ないしはその関連会社の投資方針と常に整合的であるとは限りません。

[為替]

	直近値	直近までの変化率			過去の動き							
		1年前～	1月前～	前週末～	月間					週間		
					6カ月前	5カ月前	4カ月前	3カ月前	2カ月前	1カ月前	3週前	2週前
日本円	115.90	+2.5	+2.9	+1.6	+1.0	▲1.6	▲0.2	▲2.4	▲0.7	+1.0	+0.3	▲0.1
ユーロ	1.3094	+11.1	+4.3	+2.1	+1.4	▲0.1	▲0.2	+0.4	▲1.1	+0.7	+1.0	▲0.1
イギリスポンド	1.9322	+12.2	+3.2	+2.0	+2.4	▲1.1	+1.0	+2.0	▲1.7	+1.9	+0.5	▲0.8
スイスフラン	1.2094	+8.1	+4.5	+2.8	+1.6	▲0.3	▲0.7	+0.1	▲1.6	+0.5	+0.9	▲0.2
スウェーデンクローナ	6.9050	+14.3	+5.8	+2.4	+0.5	+1.6	▲0.2	▲0.5	▲1.2	+1.5	+1.5	+0.2
ポーランドズロチ	2.9327	+11.7	+5.1	+1.0	▲0.2	▲3.6	+2.9	+0.2	▲1.7	+4.2	+1.4	+0.5
ロシアルーブル	26.426	+8.1	+1.8	+0.8	+0.4	+0.8	+0.1	+0.2	▲0.2	+0.3	+0.4	▲0.1
カナダドル	1.1349	+3.1	▲0.7	+1.0	+1.4	▲1.3	▲1.3	+2.4	▲1.3	▲0.4	▲0.2	▲1.3
メキシコペソ	11.020	▲3.9	▲1.8	▲0.7	▲0.5	▲2.0	+3.3	+0.5	▲0.7	+2.1	▲0.8	▲0.4
ブラジルリアル	2.169	+3.2	▲0.7	▲0.5	▲7.4	+3.4	▲0.6	+1.5	▲1.2	+1.2	▲0.5	▲0.3
アルゼンチンペソ	3.075	▲4.0	+0.4	▲0.0	▲1.2	▲0.1	+0.4	▲0.8	▲0.2	+0.5	+0.4	▲0.1
NZドル	0.672	▲3.3	+1.3	+1.0	▲0.7	▲4.1	+1.7	+6.1	▲0.5	+2.7	▲0.6	▲0.1
オーストラリアドル	0.7787	+5.4	+2.7	+1.3	▲1.0	▲1.3	+3.2	▲0.3	▲2.3	+3.7	▲0.4	+0.3
韓国ウォン	931.70	+10.2	+2.8	+0.8	▲0.2	▲0.3	▲0.7	▲0.6	+1.6	+0.5	+0.3	▲0.5
台湾ドル	32.785	+2.1	+1.6	+0.4	▲0.4	▲1.1	▲1.1	▲0.5	▲0.6	▲0.5	+0.4	▲0.4
シンガポールドル	1.5503	+8.3	+1.5	+0.4	+0.1	▲0.2	+0.2	+0.4	▲0.9	+2.0	+0.5	▲0.1
タイバーツ	36.53	+11.3	+1.9	+0.2	▲2.4	+0.8	+0.7	+0.7	+0.0	+2.3	+0.4	▲0.1
インドネシアルピア	9142	+9.1	+0.1	+0.4	▲5.4	▲0.0	+2.1	▲0.1	▲1.6	+1.4	+0.0	▲0.7
インドルピー	44.70	+2.2	+1.5	+0.5	▲2.2	▲0.3	▲1.1	+0.0	+1.3	+2.0	+0.3	▲0.4
中国人民幣	7.853	+2.8	+0.63	+0.25	▲0.14	+0.38	+0.32	+0.20	+0.61	+0.32	+0.09	▲0.09

(注) 為替レートは全て対ドルレート。ただし、ユーロ、豪ドル、NZドルは当該通貨から見たドル建て。
 「変化率」は、直近値までの変化率。すべてプラスは当該通貨の増価を示す。
 「過去の動き」は当該期間の変化率(例：4週前=4週間前の週間変化率、6カ月前=6カ月前の月間変化率)を示す。
 直近値以外の単位は%。
 網掛け太字は当該期間で最も上昇率の大きい(下落率の低い)通貨、太斜字は最も下落率の大きい(上昇率の低い)通貨を示す。



本資料は情報提供を目的として作成されたものであり、投資勧誘を目的としたものではありません。作成時点で、第一生命経済研究所経済調査部が信ずるに足ると判断した情報に基づき作成していますが、その正確性、完全性に対する責任は負いません。見直しは予告なく変更されることがあります。また、記載された内容は、第一生命ないしはその関連会社の投資方針と常に整合的であるとは限りません。

[商品]

	直近値	直近までの変化率			過去の動き							
		1年前～	1月前～	前週末～	月間					週間		
					6カ月前	5カ月前	4カ月前	3カ月前	2カ月前	1カ月前	3週間	2週間
WT I	59.24	+0.9	▲0.2	+0.5	+1.1	+3.7	+0.6	▲5.6	▲10.5	▲6.6	+0.8	▲1.0
北海ブレント	60.03	+8.6	+0.3	+1.8	▲2.2	+4.0	+2.6	▲6.5	▲11.1	▲5.5	▲2.4	+2.2
ドバイ	56.84	+9.9	▲0.5	+2.0	▲1.1	+3.3	+0.7	▲2.3	▲12.4	▲1.5	+4.2	▲4.9
OPECバスケット	54.98	+8.0	+2.0	+2.5	▲1.1	+3.6	+1.7	▲4.7	▲11.8	▲7.2	+4.6	▲5.2
金 (NY)	629.0	+27.8	+7.0	+1.0	▲1.8	▲4.1	+3.0	▲0.9	▲4.7	+1.4	+0.1	▲1.2
銅 (NY)	310.60	+45.1	▲8.7	+1.8	+11.4	▲6.8	+4.3	▲3.9	▲0.3	▲3.6	▲7.2	▲0.8
アルミ (NY)	119.00	+25.2	▲2.9	+0.8	▲4.5	▲3.3	+0.6	▲3.2	+4.2	+9.4	▲5.1	▲1.7
鉛 (LDN)	1573	+59.2	+2.7	+6.0	▲11.5	▲5.2	+7.6	+10.8	+14.0	+17.2	▲0.3	▲11.4
亜鉛 (LDN)	4510	+173.5	+15.6	+12.0	+15.6	▲12.3	+6.1	+1.0	▲3.5	+26.7	+0.2	▲6.4
ニッケル (LDN)	33450	+156.3	+3.9	+11.9	+13.6	▲2.5	+19.4	+12.9	▲1.6	+10.6	▲6.4	+1.7
スズ (LDN)	10050	+63.4	▲1.5	+3.6	▲12.2	▲2.4	+4.0	+5.1	▲0.4	+16.2	▲2.5	▲0.8
銀 (NY、現物)	13.45	+64.8	+13.8	+5.1	▲8.6	▲11.5	+3.0	+13.0	▲11.4	+7.4	+3.3	▲1.8
プラチナ (NY、現物)	1193	+21.7	+12.9	+0.3	+8.0	▲1.4	+0.2	+1.0	▲8.2	▲5.3	+0.7	▲2.2
小麦 (シカゴ)	500.00	+68.4	▲4.3	+5.5	+13.6	▲5.6	+7.0	+1.6	+9.7	+9.0	▲2.4	▲1.4
大豆 (シカゴ)	194.80	+14.1	+5.0	+2.3	▲0.3	+1.3	▲6.9	▲3.3	+3.0	+17.1	+0.0	▲2.6
コーン (シカゴ)	369.25	+93.6	+13.9	+3.9	+5.5	▲6.3	+1.5	▲2.9	+13.1	+22.2	+0.3	+3.5
CRB	308.97	▲1.7	+0.5	+1.0	▲1.4	+0.4	+1.0	▲5.9	▲7.1	+0.1	+0.3	▲1.6
JOC	126.83	+8.7	+1.3	▲0.3	+1.5	▲0.1	+0.2	▲0.6	+0.4	▲0.7	+0.3	+0.1
日経商品指数 (17種)	133.04	+16.1	▲1.4	▲0.3	▲0.1	▲1.4	+0.4	+0.1	+0.9	+3.2	+1.3	▲2.2
日経商品指数 (国際)	125.77	+18.2	+0.2	+0.6	+0.6	▲2.2	+0.7	▲3.2	▲4.6	+2.3	+0.5	▲2.5

(注) 「変化率」は、直近値までの変化率。プラスは商品価格の上昇を示す。

「過去の動き」は当該期間の変化率 (例: 4週間=4週間前の週間変化率、6カ月前=6カ月前の月間変化率) を示す。

直近値以外の単位は%。

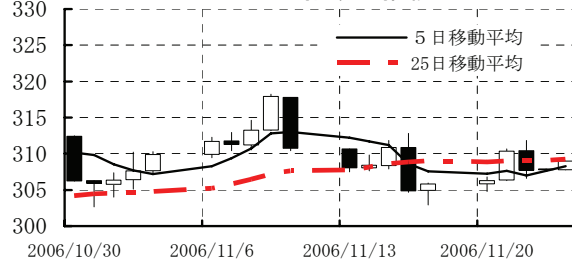
OPECバスケット、日経商品指数 (国際) は木曜日、日経商品指数 (17種) は水曜日の値。

網掛け太字は当該期間で最も上昇率の大きい (下落率の低い) 商品、太斜字は最も下落率の大きい (上昇率の低い) 商品を示す。

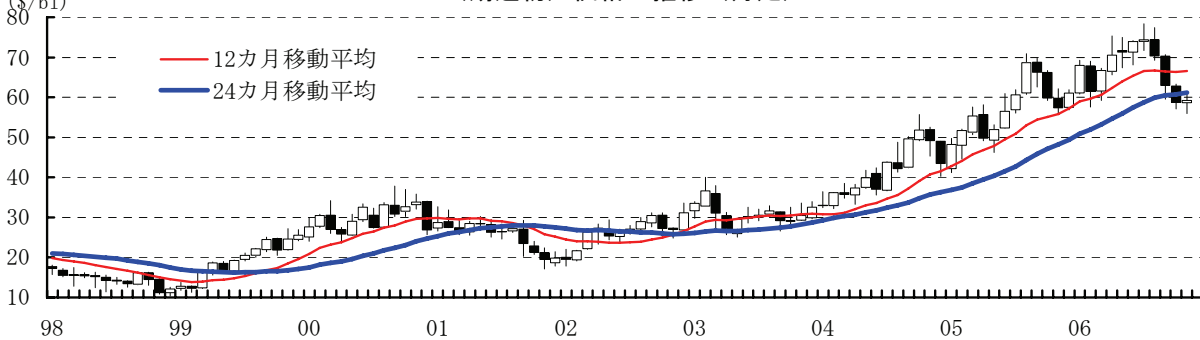
WT I 先物価格 (期近物) の推移



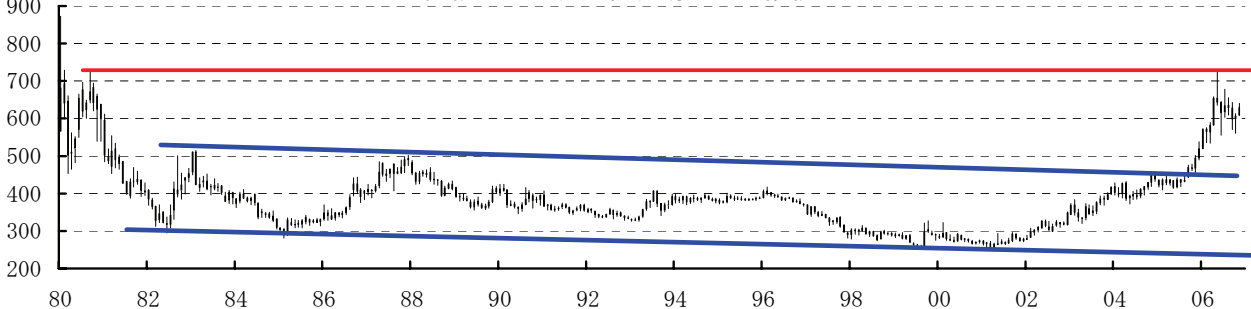
CRB 指数の推移



WT I (期近物) 価格の推移 (月足)



金価格 (NY、先物、期近) の推移 (月足)



本資料は情報提供を目的として作成されたものであり、投資勧誘を目的としたものではありません。作成時点で、第一生命経済研究所経済調査部が信ずるに足ると判断した情報に基づき作成していますが、その正確性、完全性に対する責任は負いません。見直しは予告なく変更されることがあります。また、記載された内容は、第一生命ないしはその関連会社の投資方針と常に整合的であるとは限りません。