

Market Watching

市場レポート

テーマ: Weekly Market Report (2006年10月16日～) 発表日: 2006年10月16日 (月)
 ～米物価に興味薄れるも、生産活動弱含みリスクは材料に値する～

第一生命経済研究所 経済調査部
 担当 鷹峰 義清 (03-5221-4521)

今週のスケジュール

今週の経済指標・イベント・注目材料

発表日	国	指標・イベント	注目度	コンセンサス	レンジ	前回	備考	
10月16日 (月)	日本	—						
	欧州	—						
	米国	NY連銀製造業景気指数 (10月)	★★	+11.2%	+9.0～+16.0	+13.8		
		バーナンキFRB議長講演	★★					
セントルイス連銀総裁講演		★						
10月17日 (火)	日本	第3次産業活動指数 (8月)		+0.8%	▲0.1～+1.6%	▲0.2%	前月比	
		30年債入札						
	欧州	欧消費者物価 (9月)	★★★	+1.8%	+1.7～+1.8%	+2.3%	前年比	
		同コア (9月)	★	+1.3%	+1.3～+1.6%	+1.3%	前年比	
		独ZEW景況指数 (10月)・期待指数	★★	▲20.0	▲32.2～▲5.0	▲22.2		
		欧鉱工業生産 (8月)		+1.4%	+0.7～+1.5%	▲0.4%	前月比	
	米国	英消費者物価 (9月)	★★	+2.4%	+2.3～+2.6%	+2.5%	前年比	
		生産者物価 (9月)・最終財	★	▲0.6%	▲1.3～+0.1%	+0.1%	前月比	
		同コア (9月)	★★	+0.2%	▲0.1～+0.3%	▲0.4%	前月比	
		鉱工業生産 (9月)	★★	0.0%	▲0.4～+0.4%	▲0.1%	前月比	
		設備稼働率 (9月)	★	83.5%	80.0～86.0%	82.0%		
		対米証券投資 (8月)		500	500	329	億ドル	
		バイズFRB理事講演	★					
		ミネアポリス連銀総裁講演	★					
	他	中国:実質GDP成長率	★	+10.3	+9.0～+11.0	+11.3	前年比	
	10月18日 (水)	日本	日銀金融政策決定会合議事要旨 (9/7-8分)	★				
		欧州	イングランド銀行MPC議事録					
米国		消費者物価 (9月)	★	▲0.3%	▲0.5～+0.1%	+0.4%	前月比	
		同コア (9月)	★★	+0.2%	+0.2～+0.3%	+0.2%	前月比	
	住宅着工 (9月)	★★	164.0	158.0～168.5	166.5	百万戸		
10月19日 (木)	日本	日銀全国支店長会議 流動性供給入札 (対象:残存12-15年の20年債)	★					
	欧州	英小売売上高 (9月)		+0.3%	+0.2～+0.8%	+0.3%	前月比	
	米国	景気先行指数 (9月)	★	+0.3%	▲0.1～+0.6%	▲0.2%	前月比	
		フィラデルフィア連銀景況指数 (10月)	★★	+6.5	+5.0～+12.0	▲0.4%		
10月20日 (金)	日本	—						
	欧州	英実質GDP (7～9月期)	★	+0.6%	+0.2～+0.7%	+0.7%	前期比	
	米国	—						
10月21日 (土)		—						
10月22日 (日)		—						

(注) 市場コンセンサス、予測レンジは各種ベンダー調査に基づく
 注目度は筆者

【債券市場】: 図表は3～4ページ

先週は、主要国では長短金利とも上昇。景気に対する楽観的な見方が強まる中、米NYダウを中心に世界的に株価が上昇基調を辿ったことや、米Fed高官によるタカ派的な発言などを背景に、金利は上昇基調を辿った。

今週は、米国で主要月次指標が連日発表される。が、景気の失速が懸念されるほどの状況にはないことから、それほど注目度は高くないとみる。物価統計も、原油価格などの下落を映じて川上中心に低めの伸びとなる可能性が大きい。ただし、生産活動の鈍化が予想以上のものとなれば、物価沈静傾向という条件の下で利下げ期待が再燃する可能性は否定できない。一方で、Fed高官の発言は全体としてバランスの取れたものになる見込み。米金利は指標次第ではあるが、低下するには弱めの指標が並ぶ必要があるだろう。日本では、

本資料は情報提供を目的として作成されたものであり、投資勧誘を目的としたものではありません。作成時点で、第一生命経済研究所経済調査部が信ずるに足ると判断した情報に基づき作成していますが、その正確性、完全性に対する責任は負いません。見直しは予告なく変更されることがあります。また、記載された内容は、第一生命ないしはその関連会社の投資方針と常に整合的であるとは限りません。

議事録や支店長会議など日銀イベントが目立つ程度で、材料薄の週。北朝鮮問題なども、株や為替市場で動けば、それに対応した反応が出る程度か。米金利が大きく動けばそれに追随、そうでなければ方向感無くもみ合う展開か。

【株式市場】：図表は5ページ

先週は、株価は日本など一部の国を除きほぼ上昇。先週史上最高値を更新したNYダウは一段と上昇し、11,960.51ドルの史上最高値で週を終えた。米景気を筆頭に世界経済はやや減速しているものの、失速には至らないと言う楽観的な見方（過熱感が無くなる点を加味すれば最高のシナリオ）を背景に、堅調な展開を辿った。ただし、日本では新興市場などを中心に調整傾向が強い。決算発表を前に、新興市場では業績の下方修正などが目立った結果、個人投資家の手控え状況が続いている。北朝鮮問題は、核兵器としての機能は十分に成果を上げなかったとの見方が強まっていることもあって株価を押し下げる格好にはならなかったが、日本と韓国の株価のみが主要国で前週末対比下落した点を勘案すれば、地域性を持って相応の抑制要因にはなると判断される。

今週は、米国を中心に7～9月期の業績発表が本格化、個別中心に神経質な展開となろう。こここのところ、株価は上昇基調が続いているだけに、業績も予想を上回る結果とならなければ、売りに押されるか濡性がある。

【為替市場】：図表は6ページ

先週は、前週に続きドルが上昇。前週末の流れを引き継ぎ、米早期利下げ期待の剥落でドルが強含む形となった。

今週は、ほぼ横ばいか、若干のドル安を予想。米経済指標の発表が集中するため、米マクロ経済動向に注目が集まりやすい。米利下げ期待は相当程度後退しつつあり、これがここ1～2週間のドル高に繋がった。ただし、米経済動向はまだ減速の途上にあり、生産活動などはこれから減速が明確化すると見込まれる。こうした指標が目立てば、米早期利下げ期待が再燃することはないにしても、ここ1～2週間のドルの上昇を打ち消す程度の効能は持とう。

【商品市場】：図表は7ページ

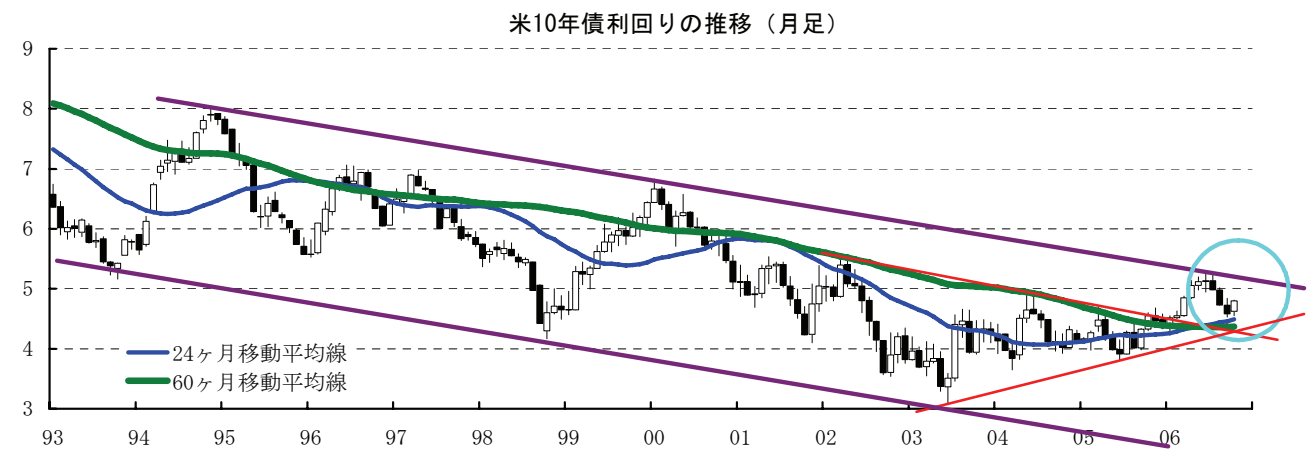
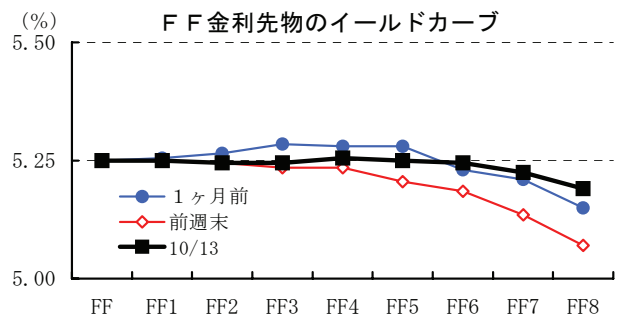
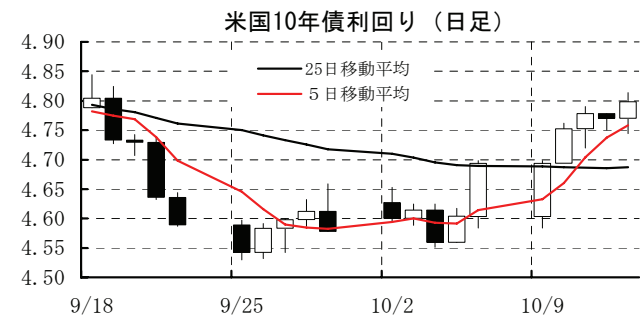
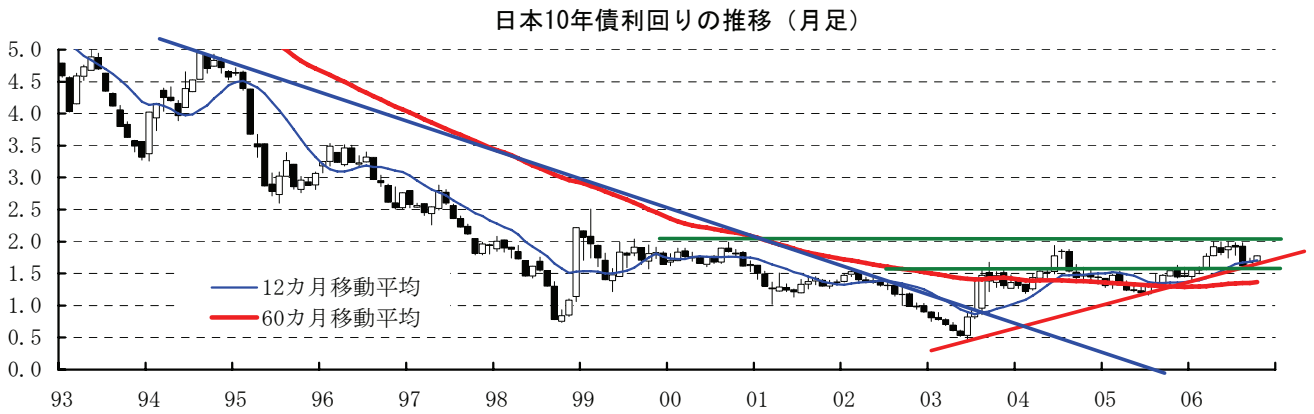
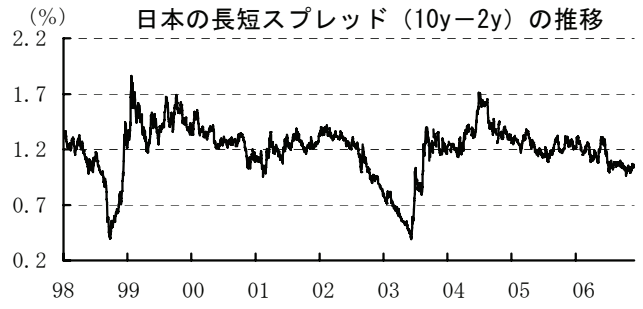
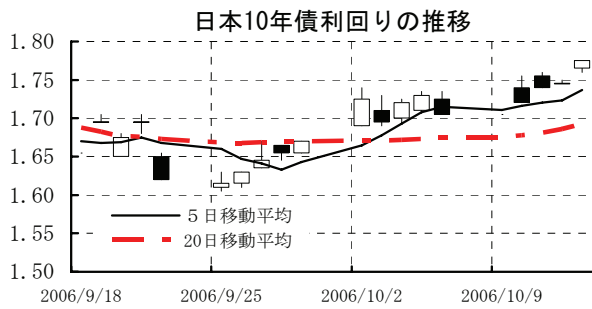
先週は、原油は続落したものの、非鉄金属や穀物などは上昇。原油が、OPECの協調減産がうまくいかどうか不透明であり、その効果も限られるとの見方から、軟調な展開を辿った。一方、非鉄金属は米経済の失速懸念の後退とともに、世界的な需給の逼迫傾向は続くとの見方から、堅調な展開を辿った。

今週は、原油価格はOPECが協調減産に成功するかどうかの見極めが材料の一つ。ただし、世界経済に対する楽観的な見方が強まってきたことから、原油のみがいつまでも下落するとは見込み難い。非鉄などは引き続き上昇か。

[債券市場]

	直近値	直近までの変化率			過去の動き								
		1年前～	1月前～	前週末～	月間					週間			
					6カ月前	5カ月前	4カ月前	3カ月前	2カ月前	1カ月前	3週間	2週間	
2年	日本	0.715	+46	+9	+4	▲1	+17	+1	▲2	▲18	+1	+3	+1
	米国	4.861	+64	+7	+13	+4	+18	+12	▲20	▲18	▲9	+1	+5
	イギリス	5.043	+82	+11	+0	+16	+8	+7	▲4	+15	+4	▲3	+6
	ドイツ	3.680	+119	+2	+8	+9	▲2	+22	▲6	+1	+6	+4	+2
	スイス	2.196	+98	+13	+5	+8	+13	+10	▲9	+1	+17	+16	▲3
	スウェーデン	3.493	+131	+2	+6	+7	+4	+21	+11	+4	+3	+3	▲0
	ポーランド	4.863	+36	▲7	▲2	+15	+3	+59	▲5	▲11	+7	+4	▲5
	カナダ	4.056	+64	+7	+6	+14	+5	+22	▲28	▲15	▲7	+1	+9
	メキシコ	7.419	▲128	+8	▲5	▲19	+33	▲8	▲20	▲8	+9	▲1	+5
	ニュージーランド*	6.719	+61	+10	+7	+20	+7	+13	+19	+2	+0	+2	+3
	オーストラリア	6.050	+72	+17	+21	+29	+5	+12	+19	▲14	+1	▲3	▲2
	韓国	4.660	▲25	▲7	+4	▲6	▲18	+22	▲8	▲6	▲17	▲4	+0
	シンガポール	2.950	+62	▲8	+9	▲16	▲22	+15	▲4	+19	▲19	▲3	▲9
	タイ	5.034	+70	▲4	▲1	+9	+16	+28	+18	▲11	▲22	▲7	+1
インド	7.119	+97	+4	+8	▲32	+31	+48	▲12	+4	▲21	▲12	+13	
10年	日本	1.775	+21	+11	+7	+15	▲9	+9	▲0	▲30	+5	+5	+4
	米国	4.798	+34	+4	+10	+20	+7	+2	▲16	▲25	▲10	+4	+7
	イギリス	4.648	+25	+8	+9	+24	▲4	+12	▲11	▲9	+1	+2	+4
	ドイツ	3.832	+55	+4	+8	+18	+3	+9	▲15	▲16	▲5	+2	+4
	スイス	2.477	+55	+4	+11	+22	▲3	+15	▲15	▲21	▲9	▲0	▲1
	スウェーデン	3.756	+56	+3	+7	+21	+2	+12	▲19	▲13	▲6	+2	+4
	ポーランド	5.456	+53	▲2	+2	+18	+16	+35	▲8	▲1	▲8	+8	▲7
	カナダ	4.172	+12	+5	+9	+21	▲2	+14	▲27	▲21	▲11	+0	+8
	メキシコ	8.230	▲84	+2	▲13	+5	+51	+5	▲57	▲30	+2	▲5	+10
	ニュージーランド*	5.863	+2	+0	+8	+3	+4	+7	+2	▲10	▲4	+1	+7
	オーストラリア	5.704	+31	+9	+21	+29	+3	+5	+6	▲17	▲16	▲3	▲1
	韓国	4.790	▲43	▲11	+7	▲20	▲11	+5	▲15	▲9	▲23	▲12	▲1
	シンガポール	3.180	+21	▲14	+10	▲8	▲8	+14	▲6	▲11	▲20	+6	▲12
	タイ	5.210	▲80	+0	+6	+23	▲15	+30	▲20	▲14	▲23	▲12	+4
インド	7.622	+48	▲11	+1	▲15	+27	+44	+13	▲35	▲23	+2	▲4	
長短スプレッド	日本	+106.0	▲25	+2	+2	+17	▲26	+8	+1	▲11	+4	+2	+3
	米国	▲6.3	▲30	▲3	▲2	+16	▲11	▲10	+4	▲8	▲1	+2	+2
	イギリス	▲39.5	▲57	▲3	+9	+8	▲12	+5	▲6	▲23	▲3	+5	▲2
	ドイツ	+15.2	▲64	+2	+0	+9	+6	▲13	▲9	▲17	▲11	▲2	+2
	スイス	+28.1	▲43	▲9	+5	+14	▲16	+6	▲6	▲22	▲27	▲16	+2
	スウェーデン	+26.3	▲75	+1	+1	+14	▲2	▲8	▲31	▲17	▲9	▲1	+4
	ポーランド	+59.3	+17	+5	+3	+3	+13	▲23	▲4	+11	▲15	+3	▲2
	カナダ	+11.6	▲52	▲2	+2	+6	▲7	▲8	+1	▲5	▲4	▲1	▲0
	メキシコ	+81.1	+45	▲6	▲8	+24	+18	+13	▲37	▲23	▲6	▲4	+5
	ニュージーランド*	▲85.6	▲59	▲10	+1	▲17	▲2	▲6	▲17	▲12	▲4	▲1	+4
	オーストラリア	▲34.6	▲41	▲8	▲1	▲1	▲2	▲7	▲13	▲3	▲18	▲0	+1
	韓国	+13.0	▲18	▲4	+3	▲13	+8	▲17	▲7	▲3	▲6	▲8	▲1
	シンガポール	+23.0	▲41	▲6	+1	+8	+14	▲1	▲2	▲30	▲1	+9	▲3
	タイ	+17.6	▲150	+4	+7	+14	▲31	+3	▲38	▲3	▲2	▲5	+3
インド	+50.3	▲49	▲16	▲7	+18	▲4	▲4	+25	▲39	▲3	+14	▲17	

(注) 「変化幅」は、直近値までの変化幅。プラスは金利の上昇を示す。
「過去の動き」は当該期間の変化幅(例: 4週間=4週間前の週間変化幅、6カ月前=6カ月前の月間変化幅)を示す。
直近値の単位は%、ただし長短スプレッドはbp。直近値以外の単位はbp。
網掛け太字は当該期間で最も低下幅の大きい(上昇幅の低い)金利、太斜字は最も上昇幅の大きい(低下幅の低い)金利を示す。

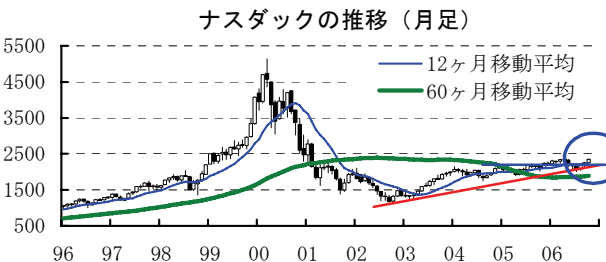
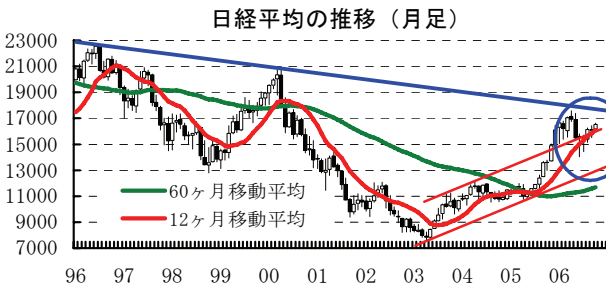
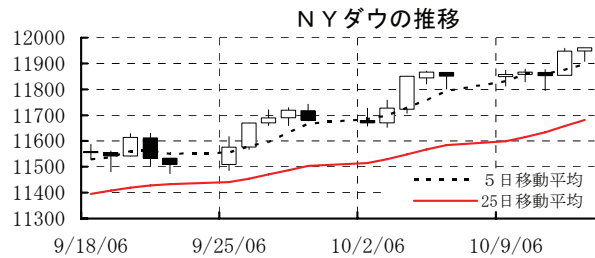
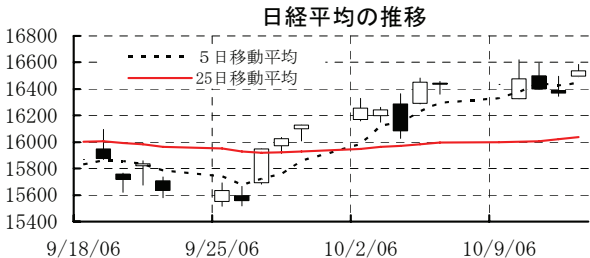


本資料は情報提供を目的として作成されたものであり、投資勧誘を目的としたものではありません。作成時点で、第一生命経済研究所経済調査部が信ずるに足ると判断した情報に基づき作成していますが、その正確性、完全性に対する責任は負いません。見直しは予告なく変更されることがあります。また、記載された内容は、第一生命ないしはその関連会社の投資方針と常に整合的であるとは限りません。

【株式市場】

		直近値	直近までの変化率			過去の動き							
			1年前～ 1月前～ 前週末～			月間						週間	
			6カ月前	5カ月前	4カ月前	3カ月前	2カ月前	1カ月前	3週間前	2週間前			
日本	日経平均	16536.54	+23.0	+5.0	+0.6	▲0.9	▲8.5	+0.2	▲0.3	+4.4	▲0.1	+3.2	+1.9
	TOPIX	1628.00	+15.6	+2.8	▲0.4	▲0.7	▲8.0	+0.4	▲0.9	+4.0	▲1.5	+3.0	+1.5
	日経店頭	2109.09	▲3.3	▲4.8	▲2.7	▲1.9	▲9.2	▲1.1	▲6.2	+3.1	▲3.0	+0.8	▲1.4
米国	NYダウ	11960.51	+17.1	+4.0	+0.9	+2.3	▲1.7	▲0.2	+0.3	+1.7	+2.6	+1.5	+1.5
	S P 500	1365.62	+16.0	+3.6	+1.2	+1.2	▲3.1	+0.0	+0.5	+2.1	+2.5	+1.6	+1.0
	ナスダック	2357.29	+15.1	+5.8	+2.5	▲0.7	▲6.2	▲0.3	▲3.7	+4.4	+3.4	+1.8	+1.8
	フィラデルフィア半導体	471.27	+5.6	+1.9	+4.4	+3.5	▲10.1	▲5.0	▲6.6	+8.8	+1.2	+1.2	▲0.7
イギリス	FT100	6157.30	+16.9	+4.5	+2.6	+1.0	▲5.0	+1.9	+1.6	▲0.4	+0.9	+2.4	+0.7
ドイツ	DAX	6173.68	+24.7	+4.5	+1.4	+0.7	▲5.3	▲0.2	▲0.0	+3.1	+2.5	+2.1	+1.4
欧州	ダウ欧州50	3679.19	+16.0	+4.9	+2.2	+0.8	▲5.0	+0.6	+2.1	+2.1	+0.8	+1.5	+1.4
スウェーデン	ストックホルムOMX	1092.12	+25.0	+6.8	+3.0	▲2.2	▲8.6	+0.9	▲1.1	+5.1	+4.5	+1.0	+2.0
ポーランド	ワルシャワWIG	47280.43	+48.7	+5.5	+5.1	+9.4	▲9.9	+2.6	+12.9	▲5.5	+1.6	+0.6	+2.1
ロシア	RT	1610.44	+72.2	+3.5	+3.6	+15.5	▲11.8	+2.3	+3.8	+4.9	▲4.7	+3.0	+0.3
メキシコ	ボルサ	22848.32	+53.1	+7.2	+2.2	+7.1	▲9.5	+2.5	+5.0	+4.7	+4.2	+2.6	+1.9
ブラジル	ボベスバ	38850.16	+30.0	+6.3	+2.4	+6.4	▲9.5	+0.3	+1.2	▲2.3	+0.6	+4.7	+4.1
アルゼンチン	メルバル	1664.57	+4.9	+2.0	+1.2	+6.0	▲13.4	+3.5	▲0.6	▲2.3	▲1.5	▲0.1	+0.5
NZ	ニュージーランドSX50	3646.58	+8.4	+3.4	+1.5	+2.5	▲4.8	▲0.8	▲0.1	▲2.0	+2.3	+2.4	+0.1
オーストラリア	AS200	5290.00	+19.4	+5.4	+1.3	+2.5	▲4.9	+1.4	▲1.7	+2.6	+0.8	+3.4	+1.3
香港	ハンセン	17988.86	+23.0	+4.5	+0.5	+5.4	▲4.8	+2.6	+4.3	+2.5	+0.9	▲0.3	+2.1
韓国	総合	1348.60	+13.0	+1.2	▲0.3	+4.4	▲7.2	▲1.7	+0.2	+4.2	+1.4	+1.7	▲1.4
台湾	加権	7076.85	+18.7	+6.2	+1.1	+8.4	▲4.5	▲2.1	▲3.7	+2.4	+4.1	▲0.0	+1.7
シンガポール	ST	2666.68	+14.9	+6.3	+0.7	+3.1	▲8.7	+2.2	+0.4	+1.5	+3.5	+1.9	+3.1
タイ	SET	712.05	+1.1	+2.0	+2.5	+0.3	▲7.7	▲4.4	+2.0	▲0.1	▲0.7	+0.6	+1.2
インド	ムンバイSENSEX30	12736.42	+52.0	+7.1	+2.9	+5.1	▲12.3	+2.0	+1.3	+8.9	+6.5	+1.8	▲0.7
中国	上海A	1874.97	+54.8	+5.5	+1.9	+11.0	+14.1	+2.0	▲3.6	+2.9	+5.5	+1.5	+0.0
サウジアラビア	サウジ証取株価	10989.99	▲27.0	▲2.2	+1.5	▲23.5	▲14.1	+17.4	▲17.5	+2.4	+1.4	+0.2	▲3.9
クウェート	クウェート総合	10445.2	▲2.5	+4.6	+1.6	+3.4	▲3.1	+0.8	▲5.7	+2.6	+4.6	+0.4	+1.6
UAE	ドバイ金融市場	437.16	▲61.7	▲3.6	▲0.0	▲18.3	▲15.6	▲11.8	▲4.5	+12.6	▲5.2	+4.0	+1.0

(注) 「変化率」は、直近値までの変化率。プラスは株価の上昇を示す。
 「過去の動き」は当該期間の変化率(例：4週間前=4週間前の週間変化率、6カ月前=6カ月前の月間変化率)を示す。
 直近値以外の単位は%。
 網掛け太字は当該期間で最も上昇率の大きい(下落率の低い)株価、太斜字は最も下落率の大きい(上昇率の低い)株価を示す。



本資料は情報提供を目的として作成されたものであり、投資勧誘を目的としたものではありません。作成時点で、第一生命経済研究所経済調査部が信ずるに足ると判断した情報に基づき作成していますが、その正確性、完全性に対する責任は負いません。見直しは予告なく変更されることがあります。また、記載された内容は、第一生命ないしはその関連会社の投資方針と常に整合的であるとは限りません。

[為替]

	直近値	直近までの変化率			過去の動き							
		1年前～	1月前～	前週末～	月間					週間		
					6カ月前	5カ月前	4カ月前	3カ月前	2カ月前	1カ月前	3週前	2週前
日本円	119.64	▲4.5	▲1.7	▲0.5	+3.4	+1.0	▲1.6	▲0.2	▲2.4	▲0.7	▲1.4	▲0.7
ユーロ	1.2513	+4.0	▲1.4	▲0.7	+4.3	+1.4	▲0.1	▲0.2	+0.4	▲1.1	▲0.9	▲0.6
イギリスポンド	1.8558	+5.6	▲1.1	▲0.8	+5.1	+2.4	▲1.1	+1.0	+2.0	▲1.7	▲1.5	▲0.1
スイスフラン	1.2729	+1.3	▲1.7	▲1.0	+5.0	+1.6	▲0.3	▲0.7	+0.1	▲1.6	▲1.2	▲0.8
スウェーデンクローナ	7.4126	+5.4	▲1.8	▲0.6	+5.7	+0.5	+1.6	▲0.2	▲0.5	▲1.2	▲1.2	▲0.5
ポーランドズロチ	3.0993	+5.0	+0.5	+0.3	+5.4	▲0.2	▲3.6	+2.9	+0.2	▲1.7	▲0.8	+0.8
ロシアルーブル	26.980	+5.5	▲0.7	▲0.3	+1.9	+0.4	+0.8	+0.1	+0.2	▲0.2	▲0.4	▲0.4
カナダドル	1.1380	+3.9	▲1.6	▲1.1	+4.4	+1.4	▲1.3	▲1.3	+2.4	▲1.3	▲0.0	▲0.7
メキシコペソ	10.851	+0.9	+1.2	+1.9	▲1.7	▲0.5	▲2.0	+3.3	+0.5	▲0.7	+0.5	▲0.8
ブラジルリアル	2.137	+5.8	+1.0	+1.2	+3.6	▲7.4	+3.4	▲0.6	+1.5	▲1.2	+1.7	+0.3
アルゼンチンペソ	3.104	▲4.0	▲0.0	+0.1	+1.1	▲1.2	▲0.1	+0.4	▲0.8	▲0.2	▲0.0	▲0.1
NZドル	0.658	▲5.1	+1.7	▲0.2	+3.7	▲0.7	▲4.1	+1.7	+6.1	▲0.5	▲1.3	+0.9
オーストラリアドル	0.7510	+0.0	▲0.2	+1.1	+6.0	▲1.0	▲1.3	+3.2	▲0.3	▲2.3	▲0.5	▲0.4
韓国ウォン	954.90	+8.9	+0.4	▲0.6	+2.9	▲0.2	▲0.3	▲0.7	▲0.6	+1.6	+0.0	▲0.3
台湾ドル	33.126	+1.0	▲0.7	▲0.1	+1.7	▲0.4	▲1.1	▲1.1	▲0.5	▲0.6	▲0.5	+0.0
シンガポールドル	1.5874	+6.1	▲0.7	+0.1	+2.1	+0.1	▲0.2	+0.2	+0.4	▲0.9	▲0.3	▲0.0
タイバーツ	37.44	+8.5	▲0.3	+0.6	+3.5	▲2.4	+0.8	+0.7	+0.7	+0.0	▲0.6	▲0.2
インドネシアルピア	9205	+9.0	▲0.5	+0.0	+3.1	▲5.4	▲0.0	+2.1	▲0.1	▲1.6	▲0.3	+0.2
インドルピー	45.44	▲1.1	+1.6	+0.3	▲0.6	▲2.2	▲0.3	▲1.1	+0.0	+1.3	▲0.0	+0.8
中国人民幣	7.902	+2.31	+0.59	+0.03	+0.04	▲0.14	+0.38	+0.32	+0.20	+0.61	+0.19	+0.00

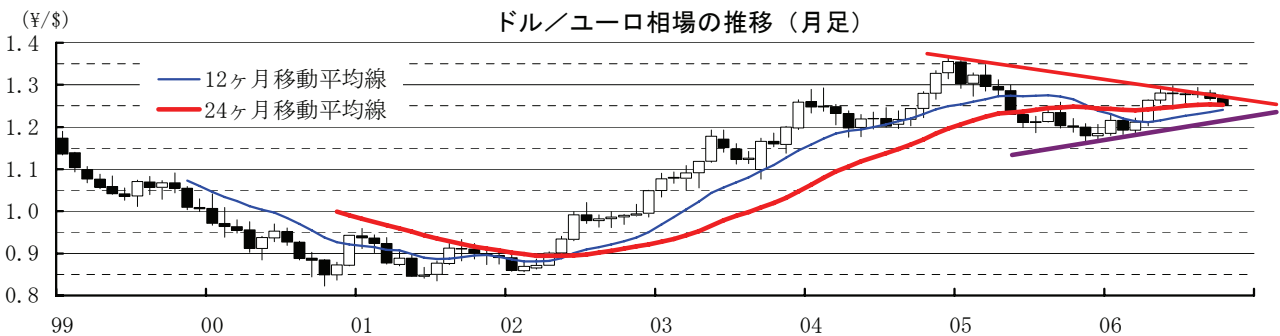
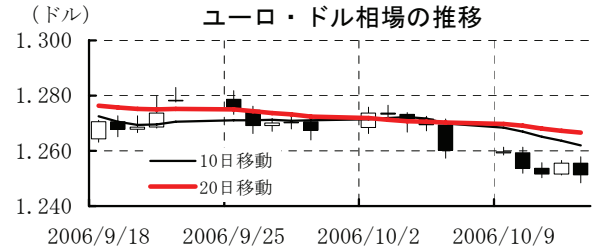
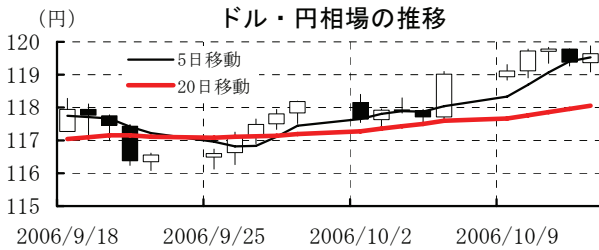
(注) 為替レートは全て対ドルレート。ただし、ユーロ、豪ドル、NZドルは当該通貨から見たドル建て。

「変化率」は、直近値までの変化率。すべてプラスは当該通貨の増価を示す。

「過去の動き」は当該期間の変化率(例：4週前=4週間前の週間変化率、6カ月前=6カ月前の月間変化率)を示す。

直近値以外の単位は%。

網掛け太字は当該期間で最も上昇率の大きい(下落率の低い)通貨、太斜字は最も下落率の大きい(上昇率の低い)通貨を示す。



本資料は情報提供を目的として作成されたものであり、投資勧誘を目的としたものではありません。作成時点で、第一生命経済研究所経済調査部が信ずるに足ると判断した情報に基づき作成していますが、その正確性、完全性に対する責任は負いません。見直しは予告なく変更されることがあります。また、記載された内容は、第一生命ないしはその関連会社の投資方針と常に整合的であるとは限りません。

[商品]

	直近値	直近までの変化率			過去の動き							
		1年前～	1月前～	前週末～	月間					週間		
					6カ月前	5カ月前	4カ月前	3カ月前	2カ月前	1カ月前	3週前	2週前
WT I	58.57	▲7.1	▲8.4	▲2.0	+5.8	+1.1	+3.7	+0.6	▲5.6	▲10.5	+3.9	▲5.0
北海ブレント	59.52	▲1.0	▲5.5	▲0.5	+9.3	▲2.2	+4.0	+2.6	▲6.5	▲11.1	+3.4	▲4.2
ドバイ	56.80	+2.8	▲6.0	▲0.2	+9.5	▲1.1	+3.3	+0.7	▲2.3	▲12.4	+0.9	▲2.2
OPECバスケット	54.19	▲1.9	▲8.3	▲1.7	+8.2	▲1.1	+3.6	+1.7	▲4.7	▲11.8	+2.4	▲4.1
金 (NY)	592.7	+25.8	+0.4	+3.5	+12.5	▲1.8	▲4.1	+3.0	▲0.9	▲4.7	+1.5	▲4.4
銅 (NY)	339.85	+82.7	+0.2	+0.4	+34.1	+11.4	▲6.8	+4.3	▲3.9	▲0.3	+0.6	▲2.2
アルミ (NY)	118.50	+34.3	+5.8	+3.0	+12.7	▲4.5	▲3.3	+0.6	▲3.2	+4.2	+2.1	▲2.5
鉛 (LDN)	1492	+57.9	+14.3	+5.6	+2.1	▲11.5	▲5.2	+7.6	+10.8	+14.0	+1.3	+2.4
亜鉛 (LDN)	3790	+156.4	+14.8	+5.6	+20.0	+15.6	▲12.3	+6.1	+1.0	▲3.5	▲2.5	+7.8
ニッケル (LDN)	30750	+152.0	+5.8	+4.2	+26.4	+13.6	▲2.5	+19.4	+12.9	▲1.6	+2.5	+4.1
スズ (LDN)	9775	+51.3	+9.8	+7.7	+16.0	▲12.2	▲2.4	+4.0	+5.1	▲0.4	▲1.2	+2.9
銀 (NY、現物)	11.64	+51.1	+3.8	+4.6	+19.2	▲8.6	▲11.5	+3.0	+13.0	▲11.4	+2.6	▲2.8
プラチナ (NY、現物)	1076	+15.7	▲9.0	▲0.1	+8.5	+8.0	▲1.4	+0.2	+1.0	▲8.2	▲0.4	▲5.6
小麦 (シカゴ)	525.50	+53.0	+37.7	+13.3	▲0.4	+13.6	▲5.6	+7.0	+1.6	+9.7	+5.7	+4.7
大豆 (シカゴ)	179.70	+2.7	+14.1	+8.3	▲1.0	▲0.3	+1.3	▲6.9	▲3.3	+3.0	▲2.0	+2.5
コーン (シカゴ)	314.50	+54.5	+40.4	+16.1	+1.0	+5.5	▲6.3	+1.5	▲2.9	+13.1	+2.8	+3.2
CRB	303.39	▲7.8	▲2.5	+1.1	+5.0	▲1.4	+0.4	+1.0	▲5.9	▲7.1	+1.6	▲1.8
JOC	125.60	+3.0	▲1.2	+0.7	+3.5	+1.5	▲0.1	+0.2	▲0.6	+0.4	+0.8	▲1.8
日経商品指数 (17種)	132.72	+19.3	+2.5	+1.2	+3.5	▲0.1	▲1.4	+0.4	+0.1	+0.9	+1.1	+0.4
日経商品指数 (国際)	123.59	+11.3	+0.3	+0.6	+7.4	+0.6	▲2.2	+0.7	▲3.2	▲4.6	+2.5	▲0.9

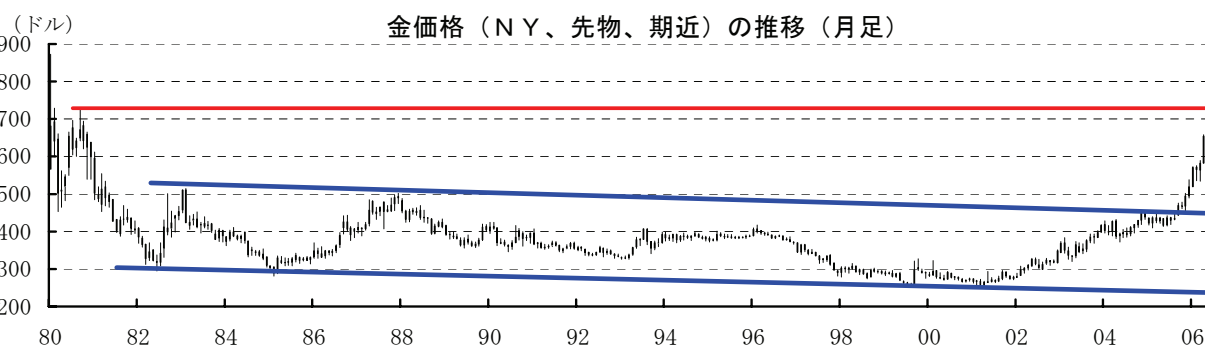
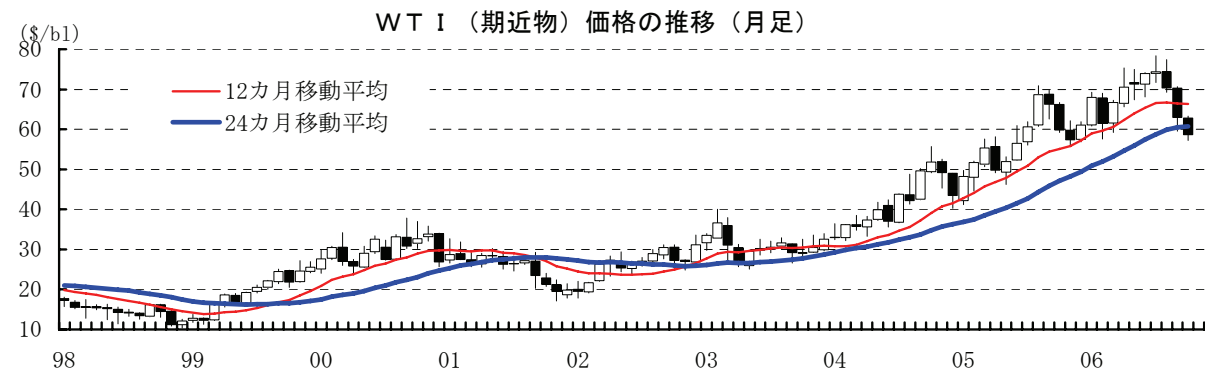
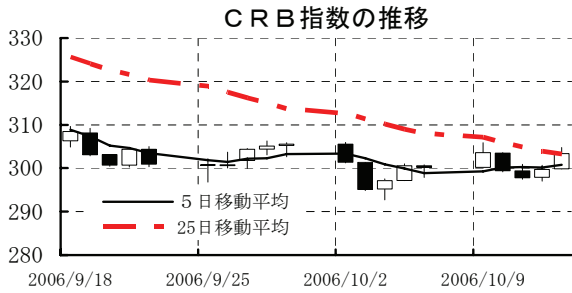
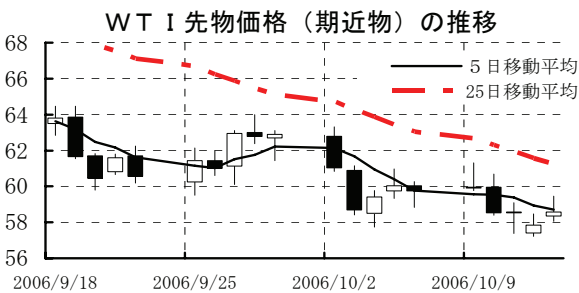
(注) 「変化率」は、直近値までの変化率。プラスは商品価格の上昇を示す。

「過去の動き」は当該期間の変化率 (例: 4週前=4週間前の週間変化率、6カ月前=6カ月前の月間変化率) を示す。

直近値以外の単位は%。

OPECバスケット、日経商品指数 (国際) は木曜日、日経商品指数 (17種) は水曜日の値。

網掛け太字は当該期間で最も上昇率の大きい (下落率の低い) 商品、太斜字は最も下落率の大きい (上昇率の低い) 商品を示す。



本資料は情報提供を目的として作成されたものであり、投資勧誘を目的としたものではありません。作成時点で、第一生命経済研究所経済調査部が信ずるに足ると判断した情報に基づき作成していますが、その正確性、完全性に対する責任は負いません。見直しは予告なく変更されることがあります。また、記載された内容は、第一生命ないしはその関連会社の投資方針と常に整合的であるとは限りません。