

# Market Watching

市場レポート

テーマ: Weekly Market Report (2006年10月9日～)  
～原油下げ止まりで市場はやや引き気味か～

発表日: 2006年10月10日 (火)

第一生命経済研究所 経済調査部  
担当 鷹峰 義清 (03-5221-4521)

## 今週のスケジュール

### 今週の経済指標・イベント・注目材料

発表日	国	指標・イベント	注目度	コンセンサス	レンジ	前回	備考
10月9日(月)	日本	祝日					
	欧州	独鉄工業生産(8月)	★	+0.3%	▲0.7～+0.9%	+1.2%	前月比
		独貿易収支(8月)		+116	+102～+130	+131	億ユーロ
10月10日(火)	米国	祝日					
	日本	機械受注(8月):除船電・民需	★★★	+11.2%	+4.4～+19.5%	▲16.7%	前月比
		景気ウォッチャー(9月)・現状判断DI	★	51.0	50.4～52.0	50.2	
	欧州	—					
10月11日(水)	米国	財政収支(9月)		+426	+250～+640	+357	億ドル
	日本	—					
	欧州	—					
10月12日(木)	米国	FOMC議事録(9/20分)	★★				
		バイズFRB理事講演	★				
		リッチモンド連銀総裁講演	★				
	日本	マネーサプライ(9月)・M2+C/D	★	+0.4%	+0.3～+0.7%	+0.5%	前年比
		国際収支(8月)・経常収支		+14,043	+10,620～+19,500	+18,096	億円・未季調
		消費動向調査(8月)・消費者態度指数	★	46.2	45.0～49.0	47.6	
		5年債入札	★				
欧州	月例経済報告	★					
10月13日(金)	欧州	ECB月報(10月)	★				
	米国	貿易収支(8月)	★★	▲665	▲687～▲650	▲680	億ドル
		ページブック	★★★				
		10年インフレ連動債入札	★				
		シカゴ連銀総裁講演	★				
	日本	企業物価指数(9月)・国内	★	+0.1%	▲0.1～+0.2%	+0.2%	前月比
		日銀金融政策決定会合(12日～)	★	±0bp	±0bp	±0bp	政策金利変更幅
10月14日(土)		福井日銀総裁記者会見	★★★				
		金融経済月報	★				
	欧州	—					
	米国	小売売上高(9月)	★★	+0.2%	▲0.4～+0.6%	+0.2%	前月比
		同除自動車(9月)	★★★	0.0%	▲0.6～+0.5%	+0.2%	前月比
		輸入物価(9月)	★	▲1.2%	▲2.8～+0.1%	+0.8%	前月比
		企業在庫(8月)		+0.5%	+0.3～+0.6%	+0.6%	前月比
10月15日(日)		ミシガン大学消費者センチメント(10月速報)	★★★	86.0	83.5～87.0	85.4	

(注) 市場コンセンサス、予測レンジは各種バンダー調査に基づく  
注目度は筆者

## 【債券市場】: 図表は3～4ページ

先週は、主要国では長短金利とも上昇。注目された米国では、週前半はISM製造業景況指数がコンセンサスを下回ったこと、バーナンキFRB議長が住宅市場について“大規模な調整局面”にあると評したことなどから、金利は低下基調を辿った。ところが、週後半には、コーンFRB副議長がインフレ警戒姿勢を示したこと、週末の雇用統計で失業率が低下したことなどから、早期利下げ期待が後退、長短金利とも急上昇した。日本でも、株価の上昇や、武藤日銀副総裁の講演内容が期待されたほどハト派的ではなかったことなどを背景に、金利は上昇した。

今週は、週末から本格化する米主要月次経済指標が注目される。特に、住宅部門の減速や企業景況感の減速のわりに、目立った悪化が見られない消費関連指標は、弱含めば早期利下げ期待を高めるものの、これまでのところそうした状況にはなっていない。週末発表の小売売上やミシガンなども堅調な結果が予想されて

本資料は情報提供を目的として作成されたものであり、投資勧誘を目的としたものではありません。作成時点で、第一生命経済研究所経済調査部が信ずるに足ると判断した情報に基づき作成していますが、その正確性、完全性に対する責任は負いません。見直しは予告なく変更されることがあります。また、記載された内容は、第一生命ないしはその関連会社の投資方針と常に整合的であるとは限りません。

いるが、予想通りならば金利には上昇要因か。日本では、連休明け後の機械受注が弱いと、景気にとってネガティブサプライズ（ただし、その可能性は小さいと見る）。週後半には金融政策決定会合が行われる。

“変更無し”は堅いが、米景気の底堅さに焦点が当たっていること、先週の武藤副総裁の講演後、ということもあって、福井総裁の記者会見内容が注目される。特に金融政策の変化を示唆するようなものは出ないと見込まれるが、金利低下要因となるような発言は期待し難いか。

#### 【株式市場】：図表は5ページ

先週は、株価は上昇。NYダウが、金利の低下や原油価格の下落を背景に、一時11,870.06ドル（ザラ場ベース。終値ベースでは11,866.69ドル：いずれも10月5日）と、2000年につけた史上最高値を更新した。日本でも、米株式市場の動きを好感し、株価は上昇基調を辿った。ただし、米株は週末には金利上昇を受けて下落した。

今週は、米国では7～9月期の業績発表が徐々に増え始める。これまで米株は強含んできただけに、ポジティブサプライズが無いと一段の上昇要因にはならない。景気減速過程でもあり、先行きに対して慎重な見方が出やすいことには要注意。日本では、北朝鮮の核実験強行により、連休明けはこれを嫌気した売り物に押されそう。ただし、一触即発の事態になるわけでもなく、落ち着いたあとはむしろ円安の進展などが好感される可能性もある。ファンダメンタルズでは、機械受注がポイント。ここ2週間の上昇が早かったことなど勘案すれば、コンセンサスを下回ると一旦調整の公算大。

#### 【為替市場】：図表は6ページ

先週は、ドルが上昇。“日米利上げ見送り欧利上げ”といった金融政策見通しに変化無く、一進一退の推移が続いていたが、週末の雇用統計を受けて一部で拮がっていた米早期利下げ期待が剥落、一気にドルが上伸した。ドル/円相場は、3月来の119円台で越週した。

今週は、ドル/円相場で言えば、連休明け後の日本の機械受注、週末の米小売、ミシガンが注目標。先週は、米早期利下げ期待の剥落がドル高要因となったが、これだけでのドル上昇力が大きいとは見込み難い。今週も、週明け直後は北朝鮮の核実験強行を受けて円安の進展で始まったが、上述のようにファンダメンタルズ面で一段の円安をフォローする材料には乏しい。むしろ、ドル/円相場にとってのサプライズがあるとすれば、“機械受注強め+福井総裁タカ派会見”が条件となる円高への巻き戻し。

#### 【商品市場】：図表は7ページ

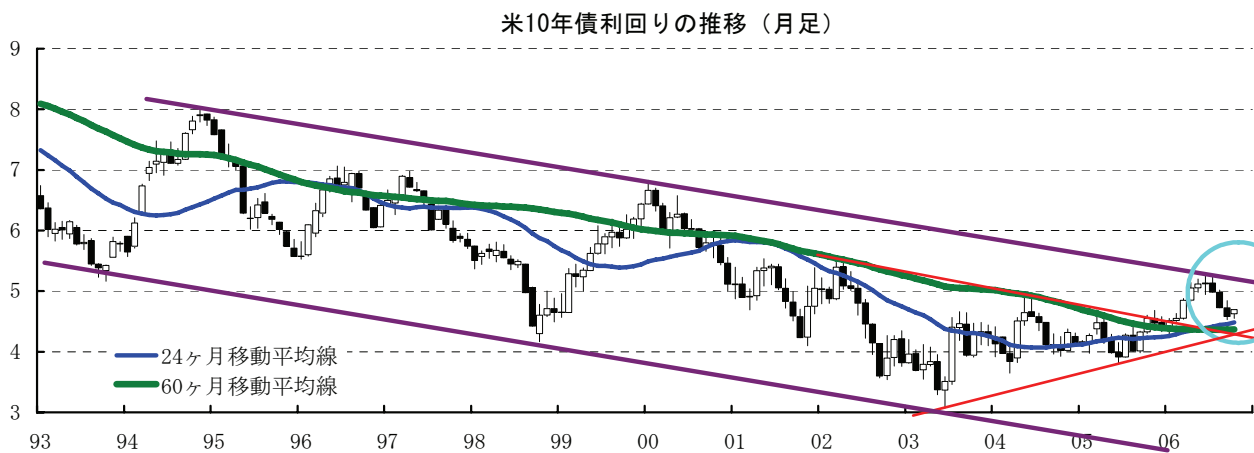
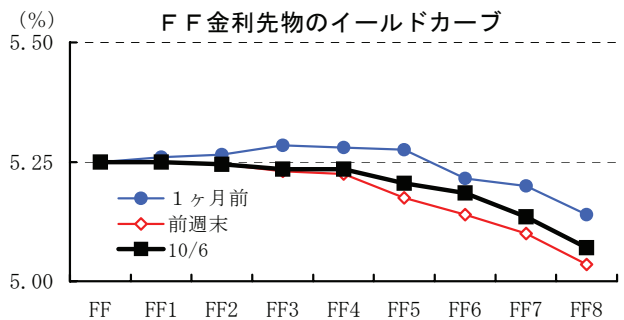
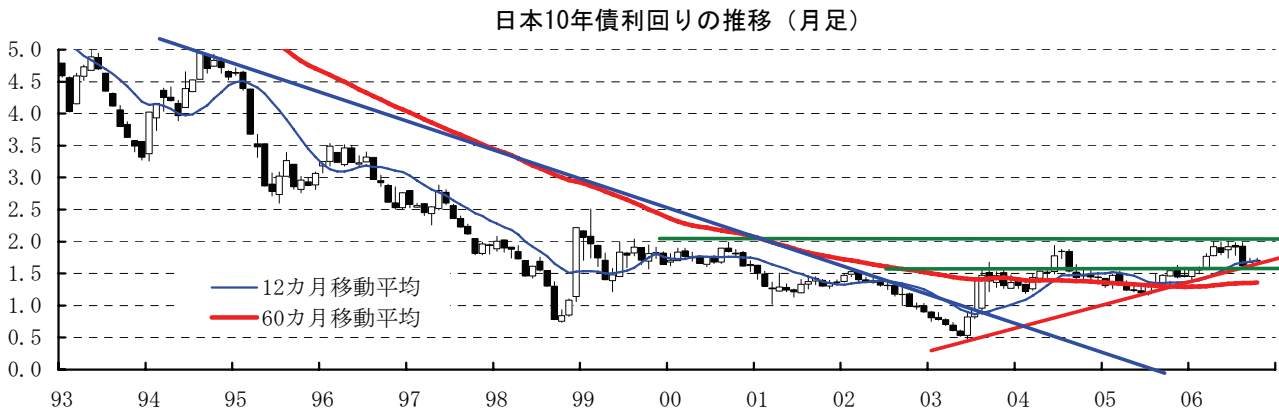
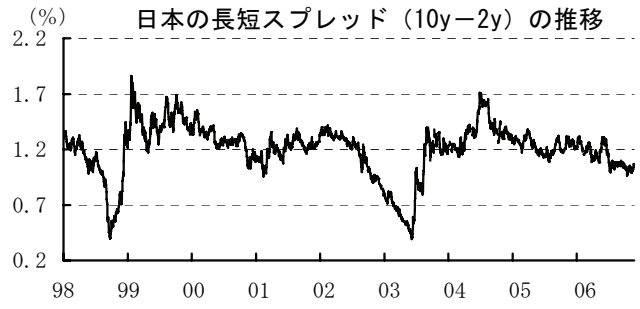
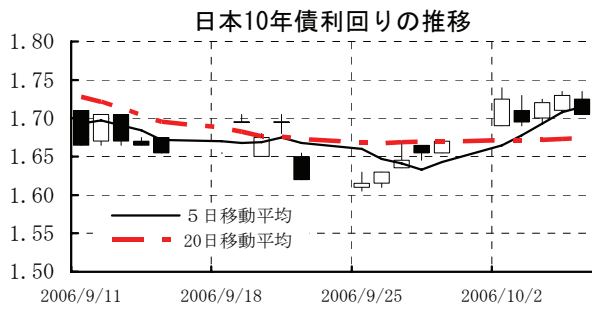
先週は、原油は大幅安、非鉄などその他商品はまちまち。原油は、ベネズエラとナイジェリアの減産が小幅だったこと、米原油在庫が急増するとの見方が強まったことなどから、週前半に大きく下げた。その後はOPEC減産の思惑などからやや戻したものの、週前半の下げを埋められなかった。

今週は、北朝鮮の核実験強行を受けて、原油価格は上昇して始まった。核爆発の規模など詳細は不明であり、この問題による原油価格押し上げ力は限定的。ただし、OPECが日量100万バレルの減産を決めたこともあり、いずれにしても先週までの原油価格の下げは一服の公算。

[債券市場]

	直近値	直近までの変化率			過去の動き								
		1年前～	1月前～	前週末～	月間					週間			
					6カ月前	5カ月前	4カ月前	3カ月前	2カ月前	1カ月前	3週間	2週間	
2年	日本	0.670	+45	▲2	+1	▲1	+17	+1	▲2	▲18	+1	▲1	+3
	米国	4.733	+54	▲8	+5	+4	+18	+12	▲20	▲18	▲9	▲19	+1
	イギリス	4.972	+83	+9	+0	+16	+8	+7	▲4	+15	+4	▲4	▲3
	ドイツ	3.603	+116	▲2	+2	+9	▲2	+22	▲6	+1	+6	▲11	+4
	スイス	2.143	+98	+9	▲3	+8	+13	+10	▲9	+1	+17	▲6	+16
	スウェーデン	3.431	+126	▲4	▲0	+7	+4	+21	+11	+4	+3	▲11	+3
	ポーランド	4.879	+56	▲8	▲5	+15	+3	+59	▲5	▲11	+7	+0	+4
	カナダ	3.991	+66	+1	+9	+14	+5	+22	▲28	▲15	▲7	▲10	+1
	メキシコ	7.469	▲113	+13	+5	▲19	+33	▲8	▲20	▲8	+9	+12	▲1
	ニュージーランド*	6.651	+57	+0	+3	+20	+7	+13	+19	+2	+0	▲11	+2
	オーストラリア	5.837	+59	▲6	▲2	+29	+5	+12	+19	▲14	+1	▲9	▲3
	韓国	4.620	▲6	▲16	+0	▲6	▲18	+22	▲8	▲6	▲17	▲6	▲4
	シンガポール	2.860	+60	▲30	▲9	▲16	▲22	+15	▲4	+19	▲19	▲5	▲3
	タイ	5.043	+84	▲4	+1	+9	+16	+28	+18	▲11	▲22	+1	▲7
インド	7.039	+93	▲7	+13	▲32	+31	+48	▲12	+4	▲21	▲4	▲12	
10年	日本	1.705	+22	+1	+4	+15	▲9	+9	▲0	▲30	+5	▲3	+5
	米国	4.694	+31	▲10	+7	+20	+7	+2	▲16	▲25	▲10	▲20	+4
	イギリス	4.563	+30	▲1	+4	+24	▲4	+12	▲11	▲9	+1	▲8	+2
	ドイツ	3.752	+57	▲8	+4	+18	+3	+9	▲15	▲16	▲5	▲8	+2
	スイス	2.372	+48	▲13	▲1	+22	▲3	+15	▲15	▲21	▲9	▲6	▲0
	スウェーデン	3.682	+57	▲11	+4	+21	+2	+12	▲19	▲13	▲6	▲7	+2
	ポーランド	5.441	+64	▲19	▲7	+18	+16	+35	▲8	▲1	▲8	+3	+8
	カナダ	4.083	+15	▲7	+8	+21	▲2	+14	▲27	▲21	▲11	▲11	+0
	メキシコ	8.356	▲53	+16	+10	+5	+51	+5	▲57	▲30	+2	+14	▲5
	ニュージーランド*	5.782	▲9	▲9	+7	+3	+4	+7	+2	▲10	▲4	▲21	+1
	オーストラリア	5.499	+18	▲16	▲1	+29	+3	+5	+6	▲17	▲16	▲14	▲3
	韓国	4.720	▲52	▲24	▲1	▲20	▲11	+5	▲15	▲9	▲23	▲6	▲12
	シンガポール	3.080	+21	▲33	▲12	▲8	▲8	+14	▲6	▲11	▲20	▲14	+6
	タイ	5.153	▲73	▲2	+4	+23	▲15	+30	▲20	▲14	▲23	▲4	▲12
インド	7.607	+44	▲17	▲4	▲15	+27	+44	+13	▲35	▲23	▲21	+2	
長短スプレッド	日本	+103.5	▲23	+3	+3	+17	▲26	+8	+1	▲11	+4	▲2	+2
	米国	▲3.9	▲23	▲3	+2	+16	▲11	▲10	+4	▲8	▲1	▲1	+2
	イギリス	▲40.9	▲53	▲10	+4	+8	▲12	+5	▲6	▲23	▲3	▲4	+5
	ドイツ	+14.9	▲59	▲6	+2	+9	+6	▲13	▲9	▲17	▲11	+3	▲2
	スイス	+22.9	▲50	▲22	+2	+14	▲16	+6	▲6	▲22	▲27	▲0	▲16
	スウェーデン	+25.1	▲69	▲7	+4	+14	▲2	▲8	▲31	▲17	▲9	+4	▲1
	ポーランド	+56.2	+8	▲11	▲2	+3	+13	▲23	▲4	+11	▲15	+2	+3
	カナダ	+9.2	▲51	▲8	▲0	+6	▲7	▲8	+1	▲5	▲4	▲1	▲1
	メキシコ	+88.7	+60	+3	+5	+24	+18	+13	▲37	▲23	▲6	+2	▲4
	ニュージーランド*	▲86.9	▲67	▲9	+4	▲17	▲2	▲6	▲17	▲12	▲4	▲10	▲1
	オーストラリア	▲33.8	▲40	▲10	+1	▲1	▲2	▲7	▲13	▲3	▲18	▲5	▲0
	韓国	+10.0	▲46	▲8	▲1	▲13	+8	▲17	▲7	▲3	▲6	▲0	▲8
	シンガポール	+22.0	▲39	▲3	▲3	+8	+14	▲1	▲2	▲30	▲1	▲9	+9
	タイ	+11.0	▲156	+2	+3	+14	▲31	+3	▲38	▲3	▲2	▲5	▲5
インド	+56.8	▲49	▲10	▲17	+18	▲4	▲4	+25	▲39	▲3	▲17	+14	

(注) 「変化幅」は、直近値までの変化幅。プラスは金利の上昇を示す。  
「過去の動き」は当該期間の変化幅(例: 4週間=4週間前の週間変化幅、6カ月前=6カ月前の月間変化幅)を示す。  
直近値の単位は%、ただし長短スプレッドはbp。直近値以外の単位はbp。  
網掛け太字は当該期間で最も低下幅の大きい(上昇幅の低い)金利、太斜字は最も上昇幅の大きい(低下幅の低い)金利を示す。



本資料は情報提供を目的として作成されたものであり、投資勧誘を目的としたものではありません。作成時点で、第一生命経済研究所経済調査部が信ずるに足ると判断した情報に基づき作成していますが、その正確性、完全性に対する責任は負いません。見直しは予告なく変更されることがあります。また、記載された内容は、第一生命ないしはその関連会社の投資方針と常に整合的であるとは限りません。

[株式市場]

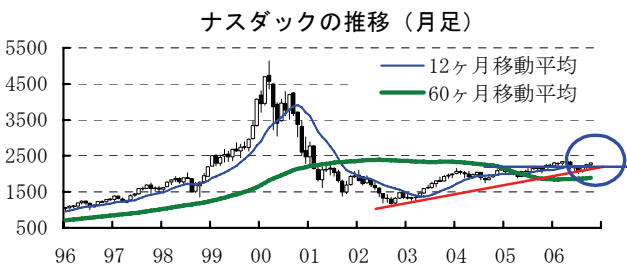
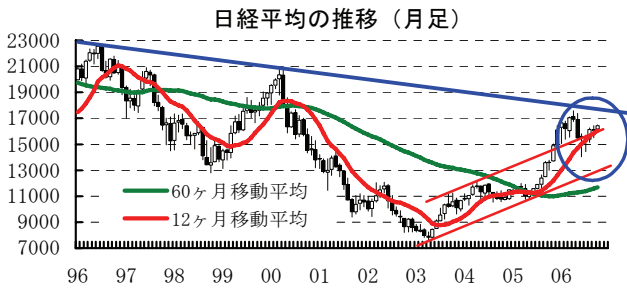
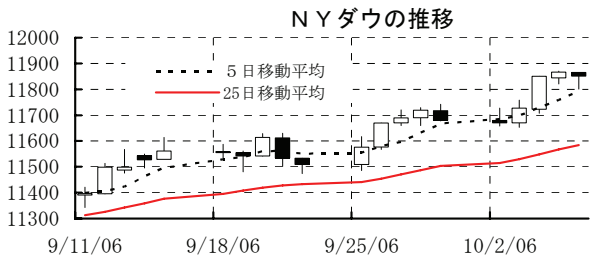
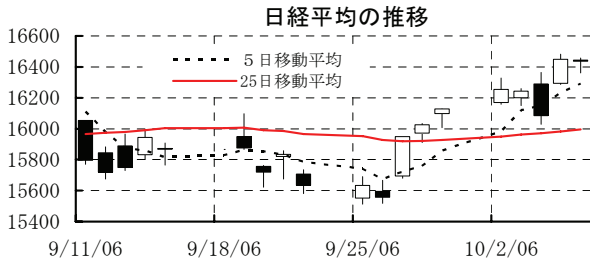
		直近値	直近までの変化率			過去の動き								
			1年前～			1月前～		月間					週間	
			1年前～	1月前～	前週末～	6カ月前	5カ月前	4カ月前	3カ月前	2カ月前	1カ月前	3週間前	2週間前	
日本	日経平均	16436.06	+23.0	+0.9	+1.9	▲0.9	▲8.5	+0.2	▲0.3	+4.4	▲0.1	▲1.5	+3.2	
	TOPIX	1634.21	+19.2	▲0.5	+1.5	▲0.7	▲8.0	+0.4	▲0.9	+4.0	▲1.5	▲1.9	+3.0	
	日経店頭	2167.19	+0.6	▲4.7	▲1.4	▲1.9	▲9.2	▲1.1	▲6.2	+3.1	▲3.0	▲1.5	+0.8	
米国	NYダウ	11850.21	+15.2	+3.9	+1.5	+2.3	▲1.7	▲0.2	+0.3	+1.7	+2.6	▲0.5	+1.5	
	S P500	1349.58	+13.3	+3.8	+1.0	+1.2	▲3.1	+0.0	+0.5	+2.1	+2.5	▲0.4	+1.6	
	ナスダック	2299.99	+10.4	+6.1	+1.8	▲0.7	▲6.2	▲0.3	▲3.7	+4.4	+3.4	▲0.7	+1.8	
	フィラデルフィア半導体	451.32	▲1.5	+3.2	▲0.7	+3.5	▲10.1	▲5.0	▲6.6	+8.8	+1.2	▲3.1	+1.2	
イギリス	FT100	6001.20	+11.7	+1.2	+0.7	+1.0	▲5.0	+1.9	+1.6	▲0.4	+0.9	▲0.9	+2.4	
ドイツ	DAX	6085.82	+21.3	+4.7	+1.4	+0.7	▲5.3	▲0.2	▲0.0	+3.1	+2.5	▲0.9	+2.1	
欧州	ダウ欧州50	3599.72	+11.9	+3.0	+1.4	+0.8	▲5.0	+0.6	+2.1	+2.1	+0.8	▲0.2	+1.5	
スウェーデン	ストックホルムOMX	1059.82	+19.1	+5.8	+2.0	▲2.2	▲8.6	+0.9	▲1.1	+5.1	+4.5	+0.3	+1.0	
ポーランド	ワルシャワWIG	44966.63	+37.5	+0.6	+2.1	+9.4	▲9.9	+2.6	<b>+12.9</b>	▲5.5	+1.6	▲1.3	+0.6	
ロシア	RT	1554.99	<b>+62.9</b>	▲4.6	+0.3	<b>+15.5</b>	▲11.8	+2.3	+3.8	+4.9	▲4.7	▲3.0	+3.0	
メキシコ	ボルサ	22350.05	+46.6	<b>+6.6</b>	+1.9	+7.1	▲9.5	+2.5	+5.0	+4.7	+4.2	▲0.7	+2.6	
ブラジル	ボバスパ	37940.44	+29.8	+3.4	<b>+4.1</b>	+6.4	▲9.5	+0.3	+1.2	▲2.3	+0.6	▲3.8	<b>+4.7</b>	
アルゼンチン	メルバル	1644.93	+1.5	▲0.6	+0.5	+6.0	▲13.4	+3.5	▲0.6	▲2.3	▲1.5	+0.7	▲0.1	
NZ	ニュージーランドSX50	3592.49	+5.5	+1.6	+0.1	+2.5	▲4.8	▲0.8	▲0.1	▲2.0	+2.3	▲0.9	+2.4	
オーストラリア	AS200	5220.70	+17.4	+2.1	+1.3	+2.5	▲4.9	+1.4	▲1.7	+2.6	+0.8	▲1.1	+3.4	
香港	ハンセン	17903.39	+20.6	+3.7	+2.1	+5.4	▲4.8	+2.6	+4.3	+2.5	+0.9	+2.1	<b>▲0.3</b>	
韓国	総合	1352.00	+12.4	▲0.4	▲1.4	+4.4	▲7.2	▲1.7	+0.2	+4.2	+1.4	▲0.9	+1.7	
台湾	加権	6997.24	+14.8	+4.6	+1.7	+8.4	▲4.5	▲2.1	▲3.7	+2.4	+4.1	<b>+3.1</b>	▲0.0	
シンガポール	ST	2649.30	+15.7	+4.9	+3.1	+3.1	▲8.7	+2.2	+0.4	+1.5	+3.5	▲0.1	+1.9	
タイ	SET	694.60	▲2.3	▲1.0	+1.2	+0.3	▲7.7	▲4.4	+2.0	▲0.1	▲0.7	▲2.7	+0.6	
インド	ムンバイSENSEX30	12372.81	+45.1	+3.7	▲0.7	+5.1	▲12.3	+2.0	+1.3	+8.9	<b>+6.5</b>	+1.9	+1.8	
中国	上海A	1840.31	+51.6	+4.7	+0.0	+11.0	<b>+14.1</b>	+2.0	▲3.6	+2.9	+5.5	+0.1	+1.5	
サウジアラビア	サウジ証取株価	10823.00	▲25.6	▲4.4	<b>▲3.9</b>	<b>▲23.5</b>	▲14.1	<b>+17.4</b>	▲17.5	+2.4	+1.4	▲0.4	+0.2	
クウェート	クウェート総合	10284.9	▲3.2	+4.3	+1.6	+3.4	▲3.1	+0.8	▲5.7	+2.6	+4.6	+0.9	+0.4	
UAE	ドバイ金融市場	437.27	<b>▲61.5</b>	<b>▲7.5</b>	+1.0	▲18.3	<b>▲15.6</b>	<b>▲11.8</b>	▲4.5	<b>+12.6</b>	<b>▲5.2</b>	<b>▲8.4</b>	+4.0	

(注) 「変化率」は、直近値までの変化率。プラスは株価の上昇を示す。

「過去の動き」は当該期間の変化率(例: 4週間前=4週間前の週間変化率、6カ月前=6カ月前の月間変化率)を示す。

直近値以外の単位は%。

網掛け太字は当該期間で最も上昇率の大きい(下落率の低い)株価、太斜字は最も下落率の大きい(上昇率の低い)株価を示す。

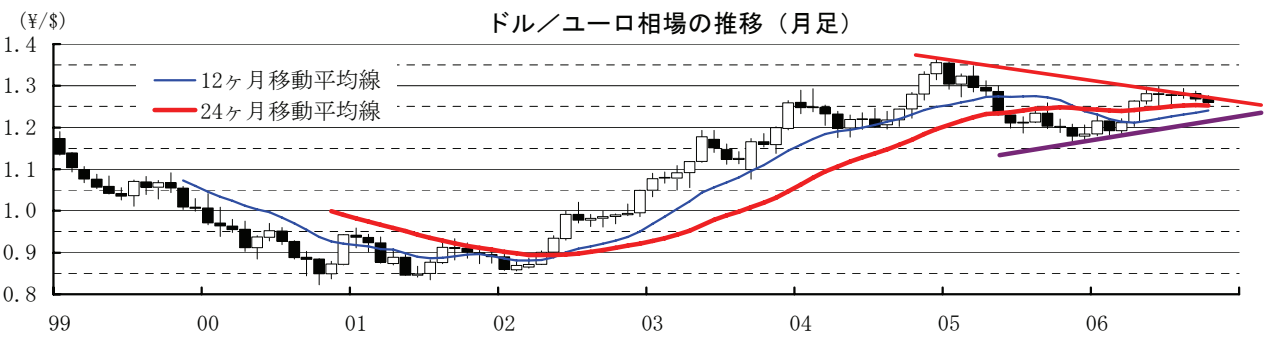
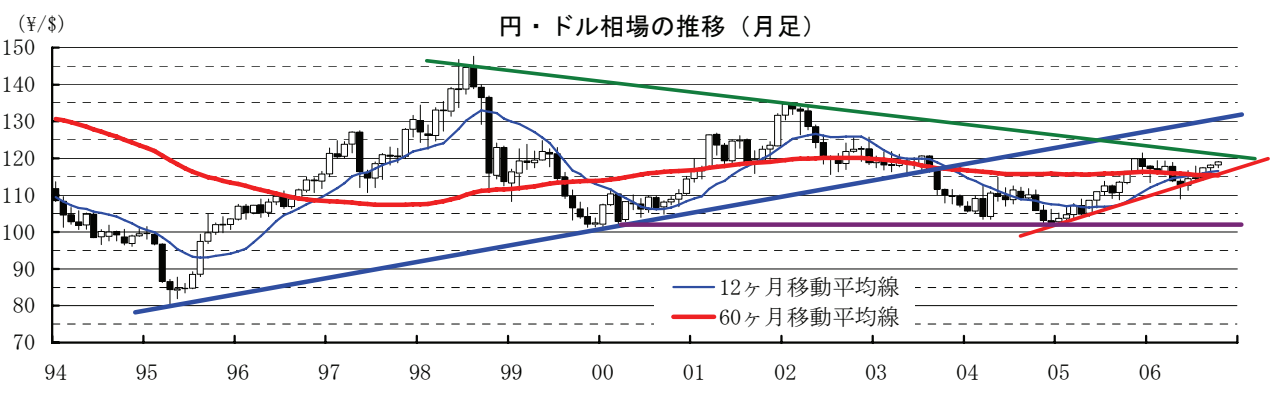
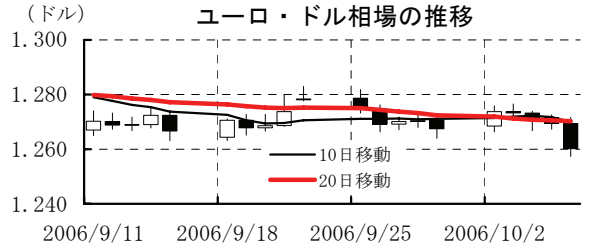
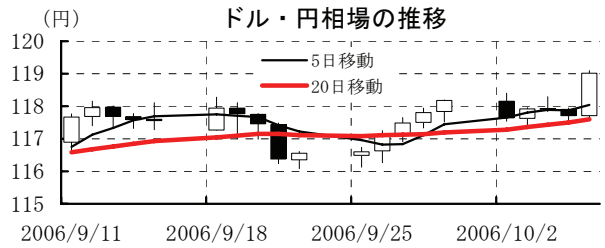


本資料は情報提供を目的として作成されたものであり、投資勧誘を目的としたものではありません。作成時点で、第一生命経済研究所経済調査部が信ずるに足ると判断した情報に基づき作成していますが、その正確性、完全性に対する責任は負いません。見直しは予告なく変更されることがあります。また、記載された内容は、第一生命ないしはその関連会社の投資方針と常に整合的であるとは限りません。

[為替]

	直近値	直近までの変化率			過去の動き							
		1年前～			月間				週間			
		1年前～	1月前～	前週末～	6カ月前	5カ月前	4カ月前	3カ月前	2カ月前	1カ月前	3週間前	2週間前
日本円	119.01	▲5.0	▲2.0	▲0.7	+3.4	+1.0	▲1.6	▲0.2	▲2.4	▲0.7	+0.8	▲1.4
ユーロ	1.2601	+3.5	▲1.6	▲0.6	+4.3	+1.4	▲0.1	▲0.2	+0.4	▲1.1	+0.9	▲0.9
イギリスポンド	1.8707	+5.2	▲0.7	▲0.1	+5.1	<b>+2.4</b>	▲1.1	+1.0	+2.0	▲1.7	+1.0	▲1.5
スイスフラン	1.2601	+0.8	▲2.0	▲0.8	+5.0	+1.6	▲0.3	▲0.7	+0.1	▲1.6	<b>+1.6</b>	▲1.2
スウェーデンクローナ	7.3713	+3.7	▲1.4	▲0.5	+5.7	+0.5	+1.6	▲0.2	▲0.5	▲1.2	+0.4	▲1.2
ポーランドズロチ	3.1094	+3.5	▲0.2	+0.8	+5.4	▲0.2	▲3.6	+2.9	+0.2	▲1.7	+0.1	▲0.8
ロシアルーブル	26.893	+5.5	▲0.8	▲0.4	+1.9	+0.4	+0.8	+0.1	+0.2	▲0.2	+0.4	▲0.4
カナダドル	1.1254	+4.7	▲1.8	▲0.7	+4.4	+1.4	▲1.3	▲1.3	+2.4	▲1.3	+0.1	▲0.0
メキシコペソ	11.067	▲2.2	▲0.8	▲0.8	▲1.7	▲0.5	▲2.0	<b>+3.3</b>	+0.5	▲0.7	▲1.0	+0.5
ブラジルリアル	2.162	+5.6	▲0.6	+0.3	+3.6	▲7.4	<b>+3.4</b>	▲0.6	+1.5	▲1.2	▲2.6	<b>+1.7</b>
アルゼンチンペソ	3.106	▲5.9	▲0.1	▲0.1	+1.1	▲1.2	▲0.1	+0.4	▲0.8	▲0.2	▲0.2	▲0.0
NZドル	0.659	▲5.6	<b>+1.4</b>	<b>+0.9</b>	+3.7	▲0.7	▲4.7	+1.7	<b>+6.1</b>	▲0.5	▲0.1	▲1.3
オーストラリアドル	0.7427	▲2.1	▲3.7	▲0.4	<b>+6.0</b>	▲1.0	▲1.3	+3.2	▲0.3	▲2.3	▲0.4	▲0.5
韓国ウォン	949.15	<b>+8.9</b>	+0.8	▲0.3	+2.9	▲0.2	▲0.3	▲0.7	▲0.6	<b>+1.6</b>	+1.0	+0.0
台湾ドル	33.090	+0.5	▲0.9	+0.0	+1.7	▲0.4	▲1.1	▲1.1	▲0.5	▲0.6	▲0.0	▲0.5
シンガポールドル	1.5887	+5.5	▲1.2	▲0.0	+2.1	+0.1	▲0.2	+0.2	+0.4	▲0.9	▲0.1	▲0.3
タイバーツ	37.66	+8.0	▲0.8	▲0.2	+3.5	▲2.4	+0.8	+0.7	+0.7	+0.0	▲0.3	▲0.6
インドネシアルピア	9206	+8.4	▲1.2	+0.2	+3.1	▲5.4	▲0.0	+2.1	▲0.1	▲1.6	▲0.9	▲0.3
インドルピー	45.58	▲2.9	+1.2	+0.8	▲0.6	▲2.2	▲0.3	▲1.1	+0.0	+1.3	+0.5	▲0.0
中国人民幣	7.904	+2.32	+0.51	+0.00	+0.04	▲0.14	+0.38	+0.32	+0.20	+0.61	+0.30	+0.19

(注) 為替レートは全て対ドルレート。ただし、ユーロ、豪ドル、NZドルは当該通貨から見たドル建て。  
 「変化率」は、直近値までの変化率。すべてプラスは当該通貨の増価を示す。  
 「過去の動き」は当該期間の変化率(例：4週間前=4週間前の週間変化率、6カ月前=6カ月前の月間変化率)を示す。  
 直近値以外の単位は%。  
 網掛け太字は当該期間で最も上昇率の大きい(下落率の低い)通貨、太斜字は最も下落率の大きい(上昇率の低い)通貨を示す。



本資料は情報提供を目的として作成されたものであり、投資勧誘を目的としたものではありません。作成時点で、第一生命経済研究所経済調査部が信ずるに足ると判断した情報に基づき作成していますが、その正確性、完全性に対する責任は負いません。見直しは予告なく変更されることがあります。また、記載された内容は、第一生命ないしはその関連会社の投資方針と常に整合的であるとは限りません。

[商品]

	直近値	直近までの変化率			過去の動き							
		1年前～	1月前～	前週末～	月間					週間		
					6カ月前	5カ月前	4カ月前	3カ月前	2カ月前	1カ月前	3週前	2週前
WT I	59.76	▲2.6	▲11.5	▲5.0	+5.8	+1.1	+3.7	+0.6	▲5.6	▲10.5	▲4.4	+3.9
北海ブレント	59.83	+2.5	▲10.6	▲4.2	+9.3	▲2.2	+4.0	+2.6	▲6.5	▲11.1	▲4.6	+3.4
ドバイ	56.92	+6.5	▲11.3	▲2.2	+9.5	▲1.1	+3.3	+0.7	▲2.3	▲12.4	▲3.3	+0.9
OPECバスケット	55.07	+1.5	▲13.0	▲4.2	+8.2	▲1.1	+3.6	+1.7	▲4.7	▲11.8	▲4.0	+2.4
金 (NY)	572.4	+21.3	▲9.9	▲4.4	+12.5	▲1.8	▲4.1	+3.0	▲0.9	▲4.7	+2.2	+1.5
銅 (NY)	338.35	+80.9	▲8.6	▲2.2	+34.1	+11.4	▲6.8	+4.3	▲3.9	▲0.3	+3.7	+0.6
アルミ (NY)	115.10	+32.2	▲5.8	▲2.5	+12.7	▲4.5	▲3.3	+0.6	▲3.2	+4.2	+4.5	+2.1
鉛 (LDN)	1413	+47.3	+5.2	+2.4	+2.1	▲11.5	▲5.2	+7.6	+10.8	+14.0	+4.4	+1.3
亜鉛 (LDN)	3590	+146.9	▲3.5	+7.8	+20.0	+15.6	▲12.3	+6.1	+1.0	▲3.5	+7.9	▲2.5
ニッケル (LDN)	29500	+123.8	+3.9	+4.1	+26.4	+13.6	▲2.5	+19.4	+12.9	▲1.6	+8.4	+2.5
スズ (LDN)	9075	+39.0	▲1.1	+2.9	+16.0	▲12.2	▲2.4	+4.0	+5.1	▲0.4	+1.7	▲1.2
銀 (NY、現物)	11.13	+47.2	▲14.5	▲2.8	+19.2	▲8.6	▲11.5	+3.0	+13.0	▲11.4	+3.2	+2.6
プラチナ (NY、現物)	1077	+16.2	▲15.0	▲5.6	+8.5	+8.0	▲1.4	+0.2	+1.0	▲8.2	▲1.0	▲0.4
小麦 (シカゴ)	464.00	+34.4	+16.3	+4.7	▲0.4	+13.6	▲5.6	+7.0	+1.6	+9.7	+6.8	+5.7
大豆 (シカゴ)	166.00	+1.4	+4.7	+2.5	▲1.0	▲0.3	+1.3	▲6.9	▲3.3	+3.0	+2.4	▲2.0
コーン (シカゴ)	271.00	+32.7	+19.8	+3.2	+1.0	+5.5	▲6.3	+1.5	▲2.9	+13.1	+5.6	+2.8
CRB	300.20	▲7.3	▲7.8	▲1.8	+5.0	▲1.4	+0.4	+1.0	▲5.9	▲7.1	▲2.0	+1.6
JOC	124.76	+2.8	▲2.5	▲1.8	+3.5	+1.5	▲0.1	+0.2	▲0.6	+0.4	+0.3	+0.8
日経商品指数 (17種)	130.66	+18.8	+0.5	+0.0	+3.5	▲0.1	▲1.4	+0.4	+0.1	+0.9	▲0.3	+1.1
日経商品指数 (国際)	122.02	+12.3	▲5.8	▲1.6	+7.4	+0.6	▲2.2	+0.7	▲3.2	▲4.6	▲1.0	+2.5

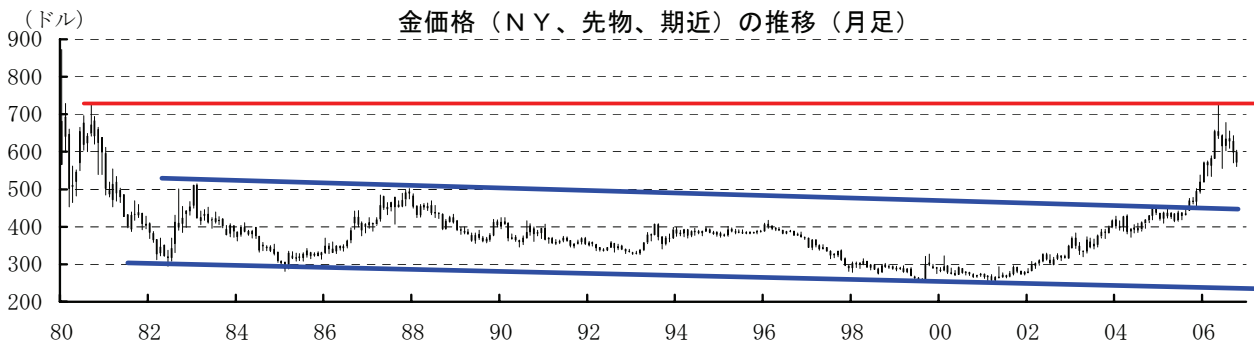
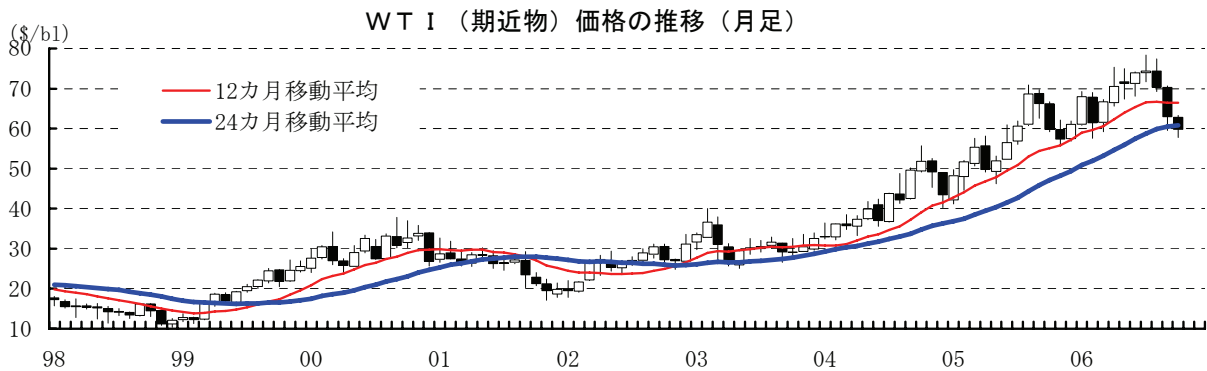
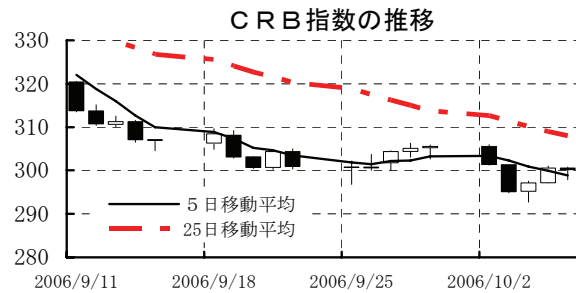
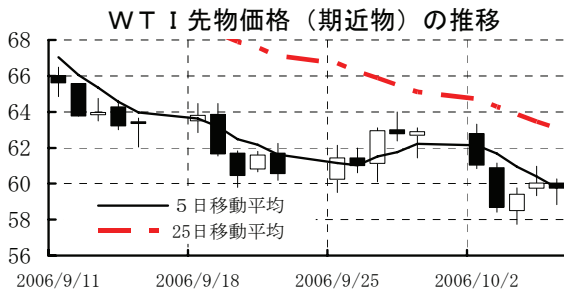
(注) 「変化率」は、直近値までの変化率。プラスは商品価格の上昇を示す。

「過去の動き」は当該期間の変化率 (例: 4週前=4週間前の週間変化率、6カ月前=6カ月前の月間変化率) を示す。

直近値以外の単位は%。

OPECバスケット、日経商品指数 (国際) は木曜日、日経商品指数 (17種) は水曜日の値。

網掛け太字は当該期間で最も上昇率の大きい (下落率の低い) 商品、太斜字は最も下落率の大きい (上昇率の低い) 商品を示す。



本資料は情報提供を目的として作成されたものであり、投資勧誘を目的としたものではありません。作成時点で、第一生命経済研究所経済調査部が信ずるに足ると判断した情報に基づき作成していますが、その正確性、完全性に対する責任は負いません。見直しは予告なく変更されることがあります。また、記載された内容は、第一生命ないしはその関連会社の投資方針と常に整合的であるとは限りません。